



2004년 2월 25일

제 104 호

www.cans21.net

비전 성남

발행처:성남시 | 편집:공보담당관실 | 전화:729-2714~5 | FAX:729-5439 | 우)461-700 성남시 수정구 청백리길 10 (태평2동 3309번지)



빠죽빠죽 새순이 금방이라도 돌아날 듯 하고 제비가 날아오는 봄이 저만치 왔다. 봄 방학도 아쉽게 끝나 가고 곧 새학기다. 모든 것이 새롭게 시작되는 순간, 우리에게 '화이팅'을 불러 일으키는 봄 기운이 어디 없나 한번 찾아 나서 본다.

엔 양지공원, 단대공원, 희망대공원이, 중원구에는 은행공원, 황송공원, 대원공원, 분당구에는 울동공원, 중앙공원, 구미공원, 황새울공원이 있다. 시 외곽으로 나가면 구불구불한 고갯길을 따라 총 64km의 능선 숲길에 가벼운 등산로들도 있다. 문의: 729-5310

서는 제6회 분당미술제(2.25~3.10), 김기정 도예전(3.13~3.18), 비공스님 초대전(3.20~3.29) 등이 열리며, 분당구 울동의 갤러리 울(709-6868)에서는 Spring Sound전(회화 2.25~3.7)과 장신구 전(공예 3.6~4.12), 안호범 회화전(3.9~3.22) 등의 전시회가 있다.

앞 광장에서 <태극기 그리기>가 개최된다. 참가비는 없고 크레파스와 물감을 준비해오면 된다. 문의: 756-1082

편안한 휴식공간

작은 산책로를 따라 가보면 시간가는 줄 모르는 우리 공원들- 아침에 조깅을 해도 좋고 산책을 하다 벤치에 앉아 나무에서 나오는 공기를 들이마시는 사이, 건강과 생활의 여유가 찾아온다. 수정구

문화가 산책

아이들 손을 잡고 가까운 음악회나 전시회도 나가 보자. 27일(19:00~20:50)에는 성남시립교향악단이 제6회 정기연주회를 벽강예술관에서 연다. 문의: 729-4221~3. 갤러리 삼성플라자(779-3835)에

태극기 그리기

85년전 '울동공원' 뒷산에서 태극기를 흔들며 "조선독립 만세!"를 외치던 우리 고장 선조들의 나라사랑을 새롭게 계승해 나가려는 문화행사가 있다. 3월 1일(9:30~10:30) 울동공원 관리사무소

민속 연날리기

그해의 재앙이나 못된 액을 연에다 실어서 날려 보내는 우리 민족 고유의 민속 연날리기가 3월 14일(10:00~16:00) 분당구청앞 잔디광장에서 펼쳐진다. 참가부문은 멀리날리기, 창작연날리기, 연실꿘기로 3.1~3.13까지 선착순으로 접수받는다. 문의: 756-1082,1028

지면안내	2~4면	5~8면	9~12면	13~16면
	<ul style="list-style-type: none"> • 29일 취업박람회 • 내달 예일병원 문 연다 	<ul style="list-style-type: none"> • 우리고장 기업탐방 성문전자(주) • 자랑스런 우리동네 중원구 금광1동 	<ul style="list-style-type: none"> • 인터뷰 사회복지사 박희보 • 웰빙푸드 간장맛의 콩고기볶음 	<ul style="list-style-type: none"> • 고령자 취업알선센터 운영 • 정성노인의 집을 찾아서





2월 29일 성남시 취업박람회 연다

경원대학교 중앙도서관, 70여개 업체 참가예정

우리 시와 경기도 성남지방 노동사무소가 공동으로 주최하고 한국방송공사(KBS)가 후원하는 취업박람회가 오는 2월 29일 오후 2시부터 5시까지 경원대학교(분당선 경원대역 1번 출구) 중앙도서관 1층에서 구인·구직자를 위하여 대규모로 열릴 예정이다.

이번 박람회에는 관내 대기업과 유망 중견기업 등 70여개

업체와 1천여명의 구직자가 참가할 것으로 예상되며 행사 당일 현장에서 구직자와 직접 면접을 실시하여 우수인력을 채용할 수 있는 기회가 제공된다. 참가를 희망하는 구직자는 별도의 신청절차없이 이력서 등을 지참하고 당일 박람회장으로 나와 안내를 받으면 된다.

특히 이번 박람회는 KBS「실업탈출 국민운동본부」생방송

프로그램과 연계 추진할 뿐만 아니라 재취업 훈련기관 안내, 고용보험제도 및 실업대책 안내, 직업심리 검사, 집단 상담 프로그램 등 실업대책과 관련한 각종 상담과 안내도 실시된다.

- 시청 취업정보센터 (☎729-3744~5)
- 성남고용안정센터 (☎758-9191)



우리 고장에서는 야생화·야생동물이 사나요?

청소년들에 교육자료 활용위한 포스터 제작

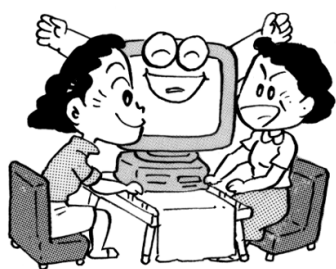
우리 시 지역에 자생하는 야생화와 조류, 양서·파충류, 곤충, 민물고기 등의 야생 동식물을 보호하기 위해 시민 홍보와 더불어 청소년들에게 교육자료로 활용할 수 있도록 홍보용 포스터가 제작되었다.

이번에 제작한 홍보물은 '우리고장에 피는 야생화'라는 제목으로 봄, 여름, 가을 계절별 3종과 '우리 고장에 서식하는 야생동물' 1종 등 총 4종으로 지난해 3월부터 한해 동안 성남지역의 청계산과 남한산성, 영장산 등의 산림지역과 탄천 및 서현 저수지 등의 하천을 33회의 현장 조사를 거쳐 촬영한 봄, 여름, 가을 계절별로 지역에 자생하는 야생화 208종의 사진과 동물류 86종 사진이 수록되어 있다.

■ 문 의 : 시청 환경위생과 ☎729-4320

시립보육시설 4곳 설치

2005년까지 120억원 투입 질적 향상 도모



시는 21세기 국가 경쟁력의 원천인 여성인력의 활용을 위해 4개소의 시립보육시설을 설치기로 했다.

특히 "인구 100만의 대도시"에 걸맞는 보육정책을 위해 금년부터 2005년까지 120억원을 투입, 시립보육시설 확충을 추진중이다.

또한 관교신도시 및 택지개발지구 등 새로운 보육수요에 대비 충분한 보육시설을 확보할 계획을 갖고 있어 저소득 가정 아동과 맞벌이 가정 등에 희망을 주고 있다.

시의 보육시설은 1990년 26개소로 시작하여 현재 415개소에 이르고 있으며 연간 예산만도 160억원에 달하는 등 양적인 팽창은 물론 특수보육지원 및 지역보육프로그램개발 보급 등 각종 보육시책추진으로 질적인 향상을 거듭하고 있어 단연 보육 선진도시로서의 면모를 갖추고 있다.

이밖에도 시에서는 육아문제로 사회활동에 많은 제약을 받고 있는 직장여성들의 경제활동지원을 위해 관내 7개소의 직장보육시설외에 여성근로자 300인 이상의 사업장인 분당차병원과 제생병원에 대하여는 노동부의 협조를 받아 근로감독차원에서 직장보육시설 설치를 권고하고 있으며 서울대병원에는 금년 1월부터 인근 어린 이집에 위탁 대체하는 것으로 알려졌다.

중원구 상대원1동 새청사개소

중원구 상대원 1동 청사가 지난 1월 완공돼 2월 20일 개소식을 가졌다.

대지 673.8㎡, 연면적 1,661㎡ 규모로 지하 1층, 지상 4층의 현대식 외관과 주민편의시설을 갖추고 있는 새 청사는 공단 지역내 대로변에 위치하고 있어 그간 차량을 이용한 민원인 수요가 많은 점을 감안, 지하 1층과 지상 1층을 주차장으로 조성하였다.

특히 그동안 열악한 환경속에서도 사회체육분야 등에서 두각을 나타냈던 상대원 1동 주민자치센터는 다양한 프로그램을 준비한 후 3월부터 동민들에게 개방할 예정이다.

'대형폐기물 배출' 인터넷으로 신고

분당구에서는 지난 2월 16일부터 홈페이지에 대형폐기물 신고창구를 개설, 기존에 동사무소에서 전화나 방문을 통해 접수를 받아오던 것을 분당구 홈페이지를 통해서도 신고할 수 있도록 하고 있다.

이는 대형폐기물을 시간과 장소에 구애 없이 신고할 수 있어 직장인과 맞벌이 부부에게 편리함을 제공하고, 신고와 처리결과를 인터넷을 통해 확인할 수

있어 대형폐기물의 장기적치와 불법투기를 사전에 차단하는 효과가 있다. 또한 IT시대의 행정에 걸맞는 인터넷 홈페이지의 활용으로 가구 및 가전제품 등 대형폐기물을 처리함으로써 전국에서 제일 살고 싶어하는 깨끗하고 쾌적한 분당의 이미지와 더불어 e-푸른성남의 초석이 될 것으로 기대된다.

문의: 분당구청 환경위생과 ☎710-2250~6

토지대장등본 인터넷 발급

인터넷을 통해 토지(임야)대장등본을 가정이나 직장 등지의 컴퓨터로 출력해 사용할 수 있도록 시는 민원서류 인터넷 발급 서비스를 실시하고 있다.

정부 홈페이지(www.egov.go.kr)에 접속, 신청한 뒤 수령방법을 '온라인 발급(프린터 출력)'으로 클릭하면 토지(임야)대장등본을 발급받을 수 있는 프로그램이다.



내달 예일병원 문 연다

수정 · 중원구 주민 의료불편 해소...신흥동에 대학병원 유치예정



구(舊) 인하병원 자리에 100병상 규모의 입원실과 응급의료센터 등을 갖춘 예일병원이 내달 문을 연다.

시는 인하·성남병원의 휴폐업으로 수정·중원구 주민들의 의료불편을 해소하기 위해 구 인하병원 건물을 인수한 예일병

원 재단측과 그동안 협의한 결과 내과, 소아과 등 필수 9개 진료과목과 응급실을 갖춘 예일병원으로 개원할 것으로 알려져 시민들의 의료불편이 크게 해소될 것으로 기대된다.

시는 또한 장기적 발전에 관한 도시기반시설의 필요와 관광 등 지역개발에 따른 인구증가 및 고령화 사회에 대비하여 수정구 지역에는 의과대학이 운영하는 종합병원을 유치할 계획이다.

신흥동 일원에 유치할 대학병원은 7,530평의 면적에 지하3층, 지상10층(연면적 1만4천4백평)의 500병상 이상 규모로 올해부터 오는 2009년까지 추진할 계획이다.

‘닭고기 소비촉진’ 시와 시의회가 앞장선다



조류독감 한파로 국내 양계농가와 외식산업의 어려움이 가중되자 시와 시의회가 후원

하는 닭고기 소비촉진을 위한 시식회가 지난 2월 19일 농협성남농수산물종합유통센터내

구내식당에서 열렸다.

농협성남농수산물종합유통센터(사장 오세환)에서 주관한 이날 행사에는 양인권 부시장과 김상현 시의회의장을 비롯 유관기관 단체장, 부녀회 등 500여명이 참가하여 닭과 오리 고기를 시식하였다. 이번 시식회는 조류독감 발생으로 인한 닭·오리고기의 안전성에 대한 소비자의 불안심리를 해소하고 위축된 닭·오리고기 소비를 촉진시켜 양계농가의 피해예방에 도움을 줄 것으로 기대된다.

한편 시청과 3개 구청에서는 양계농가 돕기 일환으로 매주 1회 구내식당 메뉴에 닭요리를 제공하게 된다.

제16회 아시아태권도선수권대회 ‘송남맞이’ 시작

가로변 꽃길 조성...태권소



제16회 아시아태권도선수권대회가 5월 20일부터 23일까지 성남종합운동장 실내체육관에서 개최된다.

시는 경기장과 선수단 이동로 주요 도로변 등에 꽃을 심고 대청소를 실시하는 등 깨끗한 도시 가꾸기에 한창이다.

19일 개회식에서는 성남세계예술축제공연을 비롯 바리톤 김동규의 공연무대, 태권도 시범, 장나라 축하공연 등이

진행된다. 이번 대회에는 30개국 1천여명이 참가, 겨루기 8체급과 품새 3종목의 경기가 치러질

예정이며, 태권도 종주국 개최 도시로서의 우리 시 위상을 전 세계에 알리는 계기가 될 것으로 보인다.

인사

양인권 성남시 부시장



양인권(52) 전 경기도 건설교통국장이 지난 2월 9일 제20대 성남시 부시장에 취임했다.

신임 부시장은 1970년 공직에 입문한 이후 경기도 도시계획과장, 지역개발국장, 건설교통국장 등을 거친 정통 기술관료 출신으로 탁월한 업무추진능력과 꼼꼼한 일처리, 소신있는 공직자로 정평이 나있다.

이번 인사로 시의 현안사안인 행정타운 조성과 판교개발, 수정·중원구 재개발에 적극자로 기대를 모으고 있다.

양 부시장은 충남 서산 출신으로 지난 2001년 홍조근정훈장을 비롯 대통령 표창을 3회에 걸쳐 수상한 바 있다. 부인 김옥희씨와의 사이에 1남1녀를 두고 있다.

서효원 전 부시장은 같은 날 국방대학원에 입학하였다.

박광일 성남시 수정구청장



제11대 성남시 수정구청장에 박광일(54) 전 경기도 제2청 기획예산담당관이 2월 9일 취임했다.

지난 69년 공직에 입문한 박 구청장은 가평군, 의왕시, 수원시를 거쳐 도 제2청 체육지원담당, 산업정책계장, 문화재계장 등과 재정과장을 역임하고 2000년 2월 지방서기관으로 승진한 뒤 도 기획예산담당관을 지낸 행정 달인이다. 부인

이정순씨와의 사이에 2남을 두고 있다.

이화순 전 수정구청장은 같은 날 의왕시 부시장으로 영전하였다.

정월 대보름 전통문화행사

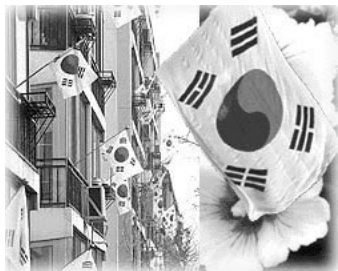
‘판교 널다리 쌍용 거(巨)줄다리기’



올해로 4회째를 맞는 조선중기부터 판교지역 일대의 문화행사로 전래되어오던 대표적인 민속놀이. 3천평 분량의 벼집으로 만든 황룡줄(암줄)은 아낙네와 미혼 남녀가, 청룡줄(수줄)은 기혼남자가 판을 이뤘 세 번을 겨루게 된다. 이 줄다리기는 조선시대 남녀구별이 엄격한 신분제 사회에서 근엄한 사회적 분위기를 다소 희화적이고 풍자적인 분위기로 연출해 소박한 민초의 정서를 엿볼 수 있어 흥미를 자아낸다. 암줄이 이겨야 풍년이 든다는 믿음이 있어 결국 암줄이 이기게 된다.

3·1절 국기제양은 '나라사랑'의 실천

가정은 29일 · 가로변은 28일부터 제양가능



제 85주년 3·1절을 맞아 민족자존의 기치를 드높였던 선열들의 위업을 기리기 위

해 태극기 제양운동에 시민들의 적극적인 참여가 요구되고 있다.

태극기는 연중 24시간 국기제양제도 시행에 따라 가정에서는 3·1절 전날인 29일부터, 주요 가로변 태극기는 28일부터 태풍·호우 등 심한 비바람으로 훼손될 우려가 있는 경우 외에는 내리지 않고 계속 제양할 수 있다.

집 밖에서 볼 때 단독주택은 대문의 중앙이나 왼쪽에, 공동주택은 각 세대의 난간 중앙이나 왼쪽에 제양해야 한다.

차량의 경우 운전자 옆자리 유리창이나 앞덮개(본넷)에 달면 된다. 국기 구입은 인터넷 우체국(www.ePOST.go.kr)을 통한 주문판매를 이용하거나 구·동사무소 민원실에 문의하면 된다.

중소기업육성자금 용자

도내 중소기업의 경영안정과 경쟁력강화 및 창업지원을 통한 지역경제 활성화를 위해 2004년 경기도 중소기업육성자금을 지원한다.

지원부문은 운전자금, 창업·경쟁력강화자금, 구조조정자금, 유통시설개선자금, APT형공장설치지원자금 등으로 벤

처기업 및 기술력이나 수출적이 우수한 기업과 국가나 도의 경제발전 정책목표에 부응하는 기업에 우선 지원한다. 또한 외자유치기업이나 타 시·도에서 도내로 이전하려는 기업 등에게는 지원한도의 최대 2배까지 특별지원한다.

자금소진시까지 연중 수시로

신청할 수 있으며 용자는 기업체 주거은행에서 취급하게 된다. 운전자금은 농협중앙회 경기지역본부(220-8790)와 도내 각 지점 경기신용보증재단 본·지점, 시설투자자금과 신기술사업화자금은 경기신용보증재단(259-7750~6), 벤처창업자금은 경기기술평가센터(215-1560~3)에 신청하면 된다.

문의: 시청 산업지원과 729-3811/경기넷(www.gyeonggi.go.kr)

2004년 보육시설 이용 아동 보육료 지원

- 신청기간: 2004.2.16~2004.2.28(일제조사기간), 수시신청
- 신청기관: 거주지 동사무소
- 신청자: 보육료 감면이 필요한 아동의 보호자 또는 그 친족, 기타 보호자
- 보호시점: 2004.3.1~2005.2.28
- 구비서류: 복지통합조사표(동사무소에 비치), 재산 및 소득사항 확인서류 등
- 지원대상 및 선정기준

· 저소득가정아동 보육료 지원(가구별 소득인정액 기준) (단위:만원)

가구원수		3인까지	4인	5인	6인
소득	차상위	101	127	144	163
인정액	차차상위	126	159	180	203

※소득인정액 = 소득평가액+재산의 소득환산액

· 만 5세아 무상보육 지원(가구별 소득인정액 기준) (단위:만원)

가구원수	3인까지	4인	5인	6인
소득인정액	208	223	238	253

· 장애아 무상보육지원

취학전 만 5세 이하 장애인복지카드 소지아동. 단, 질병 등의 사유로 일반초등학교 및 특수학교에 취학하지 못하는 만 6세·7세 아동도 무상보육에 포함

중증장애아동	경증장애아동	비고
257천원/월	212천원/월	복지카드 미소지 영아의 경우 경증장애지원금액 적용

문의: 거주지 동사무소, 각 구청 사회경제과
☎ 710-2261, 737-2261, 750-2261

**아이디어 상품,
특허 등록 하세요**

새로운 아이디어 상품을 가지고도 등록비용이 없어 특허나 실용신안을 출원하지 못하는 관내 시민이나 소기업체를 대상으로 특허 등의 등록비가 지원된다.

시는 첨단지식산업 도시로 발전하여 지역경제를 활성화시키기 위해 관내 시민이나 시에 공장등록을 필한 소기업에게 특허 등의 국내 등록에 소요되는 비용 일부를 지원하고 있다.

자금소진시까지 연중 실시 예정이며 1인 또는 1개 기업 연 2건 이내(특허, 실용신안 구분없이 2건 적용)에 한해 특허등록 100만원, 실용신안등록 40만원을 정액보조하고 있다.

문의: 시청 산업지원과
☎ 729-3830~4

모집안내

제10기 카운슬러대학

- 대상: 자녀지도에 어려움이 있거나 청소년에 관심있는 분(정원 70명)
- 일시: 2004년 4월 1일~5월 20일 (매주 화·목, 9:30~12:00) 총 14회
- 장소: 분당문화정보센터
- 상담교육을 수료하시면 전화, 사이버상담 및 학교 집단상담, 성교육강사, 또래상담지도자 등 상담자원봉사를 하실 수 있습니다.
- 문의: 성남시청소년상담실(YMCA) 717-2000, 749-5502

※ 강사는 상담실 사정에 따라 변경가능

날짜	강의 내용	강사
4/1(목)	개강식 / 아동과 청소년의 이해	구분용 (강남대 교육대학원 교수)
6(화)	정신분석과 대상관계이론	김병석 (단국대 특수교육학과 교수)
8(목)	인지행동치료의 이론과 실제	이창호 (한국청소년상담원 교수)
13(화)	현실치료의 이론과 실제	송종건 (맑은샘 연구소 소장)
15(목)	상담의 원리와 과정	유성경 (이대 심리학과 교수)
20(화)	인본주의상담의 이론과 실제	심홍섭 (세은 상담연구소 소장)
22(목)	청소년의 진로지도	김봉환 (한국기술교육대학 교수)
27(화)	청소년의 학업지도	김은정 (아주대 심리학과 교수)
29(목)	청소년의 정신건강	하규섭 (분당서울대병원 신경정신과)
5/4(화)	청소년부적응 행동의 이해와 대처방안 (학교폭력과 따돌림 및 중도탈락)	이재규 (서울대 교육학과 교수)
6(목)	청소년과 성	김미량 (내일여성센터 소장)
11(화)	청소년의 사이버 문화의 이해와 PC중독	김현수 (신경정신과 전문의)
13(목)	전화상담의 이론과 실제	김희성 (청소년상담교육연구소 소장)
18(화)	지역사회에서의 자원봉사자의 역할 / 수료식	이용원 (성남시청소년상담실장)

2004년 비영리민간단체 공익활동 지원

경기도는 2004년 사업비 7억1천9백만원을 투입, 민간단체 공익활동을 지원한다.

지원하게 될 사업의 유형은 국민통합, 문화시민사회 구축, 자원봉사, 안전문화·재해재단, 인권신장·소외계층 보호, 자원절약·환경보전, NGO 기반구축·시민 참여확대, 국제교류협력 등이다.

지원 대상단체는 비영리, 비정치, 비종교 민간단체로서 회원 100인 이상, 공익활동실적 1년 이상, 비 법인시 대표자(관리인) 지정 등의 요건을 갖추어 경기도지사에 『비영리민간단체』로 등록된 단체이어야 한다. 사업계획서 접수는 2004. 3. 31 까지로 직접 또는 우편(3. 31 도착분까지 유효) 제출이 가능하다.

문의: 경기도청 자치행정과 민간협력담당
☎ 249-2284, 수원시 팔달구 도청앞길 63 (매산로 3가 1)

여성 II단계교육과정 교육생 220명 모집

용인시 구성을 마북리에 위치한 경기도여성능력개발센터가 오는 3~4월 2개월간 진행되는 '여성II단계교육과정' 교육생 220명을 모집한다.

모집대상은 도내에 주소를 두고 있는 만 15세 이상 여성 또는 도내 대학에 재학중인 대학(원)생 등이다. 신청기간은 27일까지이며 인터넷 홈페이지(www.itwomen.or.kr)를 통해 온라인 접수받는다. 수강료는 월 2만원.

문의: 284-0054

성남 · 심양 자매결연 5주년 기념

중국 심양시 청소년문화체험교류단 우리 시 방문 이모저모



한·중청소년 만남의 시간



2. 10(화) 한국통신 홍보관 견학



2. 11(수) 용인 에버랜드 관람



2. 12(목) 청와대 방문

우리 시 청소년문화체험교류단이 자매결연을 맺고 있는 중국 심양시를 지난해 12월 방문한데 이어 올해 2월 9~13일에는 학생 51명 등 심양시방문단 62명이 우리 시를 찾았다.

청소년상담사례



학교를 가기 싫어 한다구요?

고등학생인 아이가 학교만 생각하면 스트레스를 받고 학교생활이 무의미하게 생각된다고 합니다. 성적이 상위권으로 모범생이던 아이라서 너무 당황되고 걱정이 됩니다.

학교에 잘 다니던 자녀가 갑자기 학교에 다니지 않겠다고 하니 얼마나 답답하세요. 너무 당황하지 마시고 자녀가 학교 생활에 어려움을 느끼는 이유가 무엇인지 이야기를 나누어 보시기 바랍니다. 어른들이 보기에는 별일 아닌 것으로 보여도 자녀들에게는 심각하게 느껴질 수 있습니다. 자녀의 고민을 온 가족이 함께 공유하고 해결해나가는 자세로 자녀가 편안하게 이야기를 할 수 있는 분위기를 만들어 주는 것이 무엇보다 중요합니다.

학교생활에는 공부뿐만 아니라 친구관계, 이성관계, 선생님과의 관계 등 다양한 일들이 일어나는 곳입니다. 친구와 무슨 문제가 없는지, 혹은 따돌림이나 폭력으로 힘들어 하고 있지는 않는지 알아보시기 바랍니다. 학교생활 말고도 가정에서 받는 스트레스가 학교생활까지 연장이 되어 학교를 가고

싶지 않을 수도 있을 것입니다. 가정에서 자녀에게 스트레스로 작용할만한 다른 일은 없었는지, 형제간, 부모자녀간이나 부부관계의 불화나, 알게 모르게 자녀에게 수준 이상의 성적을 요구한 것은 아닌지 생각해 보시기 바랍니다.

또한 사춘기 자녀가 정서적으로 매너리즘에 빠져 학교생활 등 일상이 무의미하게 느껴져서일 수도 있습니다. 자녀에게 도움이 될 만한 기분전환법을 활용해 보세요.

▶ **회파람새법** : 자신의 생각이나 고민을 말하지 않으면 심리적인 불편감이 가슴속에 쌓이므로 친구나 믿을 수 있는 사람에게 불만이나 고민을 시원하게 이야기하는 것입니다.

▶ **시험법** : 무엇이든 닦치는 대로 적극적으로 시도해 보는 것입니다.

▶ **기분전환법** : 운동, 여행

등으로 일시에 기분을 전환시켜 마음의 스위치를 바꾸는 것입니다.

▶ **악센트법** : 하루하루의 생활에 악센트를 주는 것으로 일상에 새로운 변화를 주는 것입니다.

▶ **열중법** : 모든 것을 잊고 한 가지 일에 집중하는 것으로 자신도 모르는 사이에 스트레스를 물리칠 활력소가 되어줍니다.

부모들은 자녀로 인해 놀라고 감당하기 힘든 어려움을 경험하기도 하면서 자녀와 함께 성장해 나가는 것 같습니다. 지금의 어려움에 너무 당황해 하지 마시고 아이가 스스로 해결할 수 있도록 지켜보며 기다리는 자녀에게 큰 힘이 될 것입니다.

정선화 명예기자/
성남시청소년상담실(YMCA)
선임상담원 ☎717-2000

자연이 머무는 '늘 푸른 학교'

10개 초등학교에 학교숲 조성키로



시는 그동안 관내 57개 초등학교 중 해운학교 등 15개 학교를 대상으로 학교숲 조성사업을 시행한데 이어 올해는 백현초등학교 등 10개 교에 학교숲을 조성키로 하였다. 현재 백현초등학교는 공사중이며 나머지 9개교는 3월에 착공하여 5월에 준공할 예정이다. 학교숲 조성사업으로 청소년들이 푸른 자연공간에서 자라날 수 있도록 교육환경을 개선하는 한편 주민들에게는 지역사회의 유대감을 높일 수 있도록 공원·녹지기능을 제공할 계획이다.

성남시청소년상담실(YMCA) 이용안내

- 상담시간: 월~금 9:00~21:00, 토 9:00~17:00
- 상담대상: 청소년, 아동, 학부모, 일반성인 등
- 상담방법: 전화, 면접, 집단, 심리검사, 이동상담
- 상담전화: 717-2000, 749-5502
- 홈페이지: www.snymca.or.kr
- E-mail: snymca@chollian.net
- 주소: 성남시 분당구 정자동 한솔프라자 3층 (성남YMCA내)
- ※ 상담은 무료이며, 절대로 비밀이 보장됩니다. (심리검사는 소정의 실비를 받습니다.)

청소년 유해환경 감시단 · 환경지기단 모집

- 모집기간: 2004년 2월 1일~3월 20일 선착순 모집
- 모집대상: 유해환경 감시 활동에 관심있는 중고등학생 생태환경에 관심이 있는 중·고등학생
- 활동기간: 2004년 3월~12월까지 격주로 1회 모임
- 활동내용: 유해사이트·유해영상물 감시 고발 탄천과 주변환경에 대한 교육 및 보호활동
- 문 의: 717-2000, 749-5502
- ※ 참여자는 자원봉사 접수 부여

청소년증 발급

- 대 상: 만 13세 이상 18세 이하의 청소년
- 준비물: 최근 6개월 이내 촬영한 반명함판(3x4cm) 사진 2매
- 신청지: 관할 동사무소
- 수수료: 무료 (단, 분실 및 훼손시 5천원 발급수수료 징수)
- 해 택: 대중교통수단·공공시설이용 할인 학생증소지자와 동일한 혜택 부여
- 문 의: 시청 체육청소년과 729-3921

청소년 보호 · 육성 프로그램 공모

- 공고 및 접수: 2004.3.2~3.11
- 응모자격: 성남시에 주된 사무소를 소재지로 하는 비영리 청소년 법인 및 단체
- 응모내용: 청소년선도교화프로그램, 청소년탈선비행예방과 청소년유익환경조성, 창의성과 진취성을 기를 수 있는 수련 프로그램 등
- 문의: 시청 체육청소년과 729-3921

콘덴서 소재산업의 선두주자 **성문전자(주)**

투명하고 효율적인 지식경영을 통해 이익의 극대화와 효율배가, 신기술개발이 경영목표



성문전자(주) 신동열 회장

성문전자(주)(회장 신동열)는 전기 전자산업분야의 핵심부품인 금속 증착필름을 생산, 판매하는 중견기업으로 이 분야에서 중추적 역할을 맡고 있는 선도 기업이다.

성문전자는 1980년에 설립하여 82년 SKC와 공동으로 콘덴서용 폴리에스터 필름의 국산화에 성공했으며, 87년엔 KAIST와 공동으로 콘덴서용 금속증착필름 개발에 성공, 그 공을 인정받아 같은 해 12월에 석탑산업훈장을 수상했다.

또한 92년엔 기업부설기술연구소를 설립, 국내 특허출원 3건, 해외 특허 획득 1건 등 신기술을 잇달아 선보이며 내수시장 석권에 이어, 92년 3월엔 전기 전자 수출 200억 달러를 달성, 철탑산업훈장을 받을 만큼 해외시장에서도 확고한 교두보를 구축했다.

성문전자는 창립 이래 20여년간 축적된 기술력과 영업기반을 바탕으로 국내 시장의 65%를 점하고, 전체 매출대비 수출고가 65%에 달하는 중견기업이다.

특히 97년엔 전기 전자제품의 소형화 추세에 따라 한층 가볍고 얇은 알루미늄 PET 증착필름 개발을 완료한데 이어 안전기능, 고압용 필름, HED콘덴서용 필름 등 특수콘덴서용 증착필름을 개발해, 98년 3월 동탑산업훈장을 받는 등 90년대 중반 이후엔 '최초' 또는 '특별' 이란 수식어가 따라붙는 각종 기술혁신의 성과를 올리고 있다.

성문전자 관계자는 "이같은 신기술 특하는 성문전자의 파나는 기술개발 노력의 결실이다."라며 "고품질의 제품생산과 끊임없는 기술경쟁의 승자가 되기 위해 우수인력을 양성하고, 철저한 품질경영시스템을 실천하는 한편, 고객의 요구사항을 일상의 공정과 제품개발에 심분 반영한다."고 말했다.

성남시 중원구 상대원동에 본사겸 제



가공 라인



전기 전자제품의 소형화 추세에 따라 가볍고 얇은 알루미늄 PET 증착필름, 특수콘덴서용 증착필름을 개발, 동탑산업훈장을 받는 등 90년대 중반 이후엔 '최초' 또는 '특별' 이란 수식어가 따라붙는 각종 기술혁신의 성과를 올리고 있다.

1공장과 제2공장, 평택시 평택공단에 제3공장을 두고 있는 성문전자는 총 210여 명의 직원이 근무하고 있다.

지난 12일 성남상공대상 노사협력부문에서 수상한 성문전자는 전 직원을 대상으로 제안제도를 실시, 포상을 하며 무결점·무하자를 실현하고 있으며, 무이자 주택구입 및 전세자금 지원, 자녀 학자금 지원과 각종 쉼 지원 등 직원들에 대해 다양한 복지 지원을 함으로써 신뢰와 믿음의 노사관계에 바탕이 되고 있다.

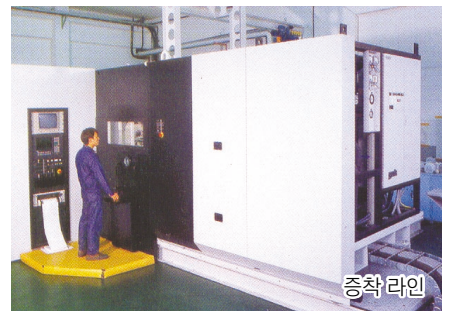
성문전자는 저렴한 인건비와 빠르게 성장하는 중국의 기술력과 물량공세를 견제하고, 세계 제일의 증착필름 제조업체로 도약하기 위해 해외 현지공장을 증설, 생산능력을 확대하는 한편 품질개선, 경영혁신, 신제품 연구개발에 주력하고 있다.

자랑스런 기업인상을 수상하기도 한 신동열 회장은 성문전자의 경영목표를

'투명하고 효율적인 지식경영을 통해 이익의 극대화와 효율배가, 신기술개발'에 두고 있다고.

이 같은 경영목표 달성을 위해서 성문 가족 모두가 신뢰와 믿음으로 하나가 돼서 지금처럼 노력한다면 성문전자의 세계 초일류 기업으로의 도약도 멀지 않을 것으로 기대된다.

성문전자(주) ☎740-4800
정경숙 명예기자
chung0901@hanmail.net



증착 라인



성문전자(주) 전경

성남시의회 제113회 임시회 개회

성남시의회(의장 김상현)에서는 2월 11일 제1차 본회의를 시작으로 18일까지 8일간의 일정으로 제113회 임시회를 개회하였다.

이번 임시회에서는 2004년도 시정 주요업무보고 청취를 비롯하여 각 위원회별로 상정된 조례안 등 일반의안을 심도있는 토론을 거쳐 심사하였다.

상정된 위원회별 조례안 등 일반의안

【의회운영위원회】

- ▲ 성남시의회원의정활동비와회기수당및여비지급에관한조례중개정조례안
- ▲ 성남시의회회의규칙중개정규칙안
- ▲ 성남시의회전자투표에관한규칙안

【자치행정위원회】

- ▲ 성남시사회단체보조금지원조례안
- ▲ 성남시사무위임조례중개정조례안

【경제환경위원회】

- ▲ 성남시고문공인노무사운영조례안
- ▲ 성남시시세감면조례중개정조례안
- ▲ 성남시2004년도공유재산관리계획제1차변경계획안



【사회복지위원회】

- ▲ 성남시체육진흥기금운용관리조례중개정조례안

【도시건설위원회】

- ▲ 성남시도시정비사업자문위원회설치조례안
- ▲ 성남시·주거환경정비기본계획변경계획안

경수립에관한의견제시의 건

- ▲ 태평2구역주거환경개선사업정비계획수립 및 정비구역지정에관한의견제시의 건
- ▲ 은행2구역주거환경개선사업정비계획수립 및 정비구역지정에관한의견제시의 건
- ▲ 단대구역주거환경개선사업정비계획수립 및 정비구역지정에관한의견제시의 건
- ▲ 중동3구역주거환경개선사업정비

계획수립 및 정비구역지정에관한의견제시의 건

- ▲ 성남도시관리계획(용도지역)결정에관한 의견제시의 건
- ▲ 성남도시관리계획(도시계획시설: 자동차정류장)결정을위한의견제시의 건 등 총 17건의 조례안 및 일반의안에 대하여 제안 설명을 듣고 질의·답변을 거친 후 18일 제2차 본회의 의결을 끝으로 폐회를 하였다.

성/남/시/의/회



2004년 1월 주요 의정활동

□ 설날맞이 전·의경대 위문

성남시의회(의장 김상현)에서는 의장단 및 상임위원장과 2004년 1월 15일 우리민족 고유의 명절인 설날을 맞이하여 치안과 질서유지에 노고가 많은 관내 경찰서 산하 전·의경대를 방문하여 위문 격려하였다.

□ 의회운영위원회 개최

의회운영위원회(위원장 홍경표)에서는 2004년 2월 2일(월) 11:00 의회운영위원회실에서 제112회 제2차 정례회 폐회중 의회운영위원회를 개최, 2004년 2월 11일~18일까지 8일간 제113회 성남시의회 임시회 의사일정을 협의하여 확정하였으며, ▲성남시의회원의정활동비와회기수당및여비지급에관한조례중개정조례안 ▲성남시의회회의규칙중개정조례안 ▲성남시의회전자투표에관한규칙안 등을 심의 본회의에 상정하여 처리하였다.



2003년도 전국자치박람회 우수자치센터

만남과 배움을 함께하는 '이웃사랑'으로

"다가서면 보여요. 삶의 행복이~"
"삶의 행복이~"



>>> 금광1동 주민자치센터 <<<

"다가서면 보여요. 삶의 행복이~"

금광1동 주민자치센터를 들어서면 주민들을 제일 먼저 반기는 슬로건이 있다. 4년째 접어드는 금광1동 주민자치센터에는 26명의 자치위원과 주민자치센터를 지원하는 자원봉사단 '주·사·아·사·모' 회원 10명이 기획자치·문화여가·사회복지·교육학습·사회진흥 등 5개 분과위원회를 구성하여 자치센터가 단순한 문화욕구를 충족하는 공간에서 탈피하여 지역의 발전을 위한 구심체로 거듭날 수 있는 기반을 다지고 있다.

특히 '주민자치센터를 사랑하는 아름다운 사람들의 모임'인 '주사아사모' 자원봉사자들은 문화여가 프로그램 수강생들로 이루어져 자치위원회와 주민간의 상호유기적인 통로 역할을 하면서 각종 사업을 후원함으로써 큰 힘을 보태고 있다.

글교실, 치매예방 건강교실, 어르신에게 자장면 대접하기, 독거노인 영정사진 만들어드리기 등의 지역복지 향상을 위해 지역의 인적·물적 자원을 네트워크화하여 많은 주민 참여를 이끌어 내고 있다. 또한 주민이 주인이 되어 스스로 가꾸는 열린 자치센터를 운영하고자 자치위원의 선진 자치센터 벤치 마킹, 소식지 발간, 주민 설문조사 등을 실시하고 있으며 다양한 계층의 주민 참여 자치센터를 만들고자 방학때에는 엄마와 어린이가 함께 참여하는 환경기초시설 견학, 전통연 만들기, 도자기 만들기와 직능단체 회원에게는 월별 테마가 있는 틈새강좌를 실시하여 자치의식을 향상시키고 있다.

만남과 배움 그리고 봉사가 어우러져 지역의 특성이 반영된 자치프로그램 운영으로 금광1동 자치센터는 지난해 11월



박람회에서

만남과 배움 그리고 봉사가 어우러져 지역의 특성이 반영된 자치프로그램 운영으로 금광1동 자치센터는 지난해 11월 19일부터 21일까지 충청북도 청주시에서 개최된 전국 주민자치센터 박람회에서 자치사업 추진 활동의 우수성을 인정받아 전국 자치센터 관계자들로부터 큰 호응을 받으면서 입상의 기쁨을 안게 되었다

"주민이 주인이 되어 지역의 발전과 주민의 삶의 질 향상을 위해 적극적으로 참여할 때만이 지역의 공동체를 만들 수 있다"는 장사혁 자치위원장에게서 금광1동의 자치기반을 다지기 위한 그간의 노력을 들어보았다.

무엇보다 30여개의 문화여가 프로그램의 활성화를 바탕으로 만남과 배움을 지역사회에 환원하는 '이웃사랑'으로 눈을 돌릴 수 있는 계기를 마련해 주는 구심체 역할이 눈에 띄게 성공적으로 보인다.

어르신 자서전 써드리기, 어르신에게 안부 전화하기, 독거노인 생신상 차려드리기, 독거노인 목욕시켜드리기, 실버한

19일부터 21일까지 충청북도 청주시에서 개최된 전국 주민자치센터 박람회에서 자치사업 추진 활동의 우수성을 인정받아 전국 자치센터 관계자들로부터 큰 호응을 받으면서 입상의 기쁨을 안게 되었다.

"다가서면 보여요 삶의 행복이~"란 단순한 문화욕구를 충족한 삶에서의 행복이 아닌 문화여가의 혜택으로 주민의 삶의 질 향상과 더불어 그늘지고 소외된 어려운 이웃과 함께하며 느끼는 행복이란 의미로 이해해보며 금광1동 주민자치센터 방문기를 마친다.

윤현자 명예기자
yoonh1107@hanmail.net

사회복지사 박희보



‘우리’ 그리고 ‘나’ 복지 외길 14년

저소득 장애인과 독거노인 등 소외계층의 삶과 희망을 위하여 14년 동안 한 길만 걸어온 공무원이 있다. 성남시청 여성복지과 사회복지사 박희보(41세)씨. 박씨는 1991년 수정구 수진1동에서 사회복지 전담공무원으로서 공직생활을 시작하면서 소외계층과 접하게 되면서 저소득층 주민의 삶과 희망을 위하여 현장을 발로 뛰고 있다. 자신의 작은 노력이 소외된 사람들의 삶의 질곡을 극복하고 꿈과 희망을 전해줄 수 있다면 좋겠다는 작은 바람으로 시작한 공직!

사회복지 전담공무원, 그들의 주요 역할은 저소득 주민 및 장애인, 독거노인, 소년·소녀 가정 등 요보호 대상자들의 최저 생계보장과 상담 등을 통한 서비스를 제공 지원함으로써 건강한 사회의 구성원으로 삶을 추구하도록 하는 것이다. 흔히들 주위에서 이들의 좋은 일을

하는 사람, 즉 ‘천사표 인간’으로 부러움의 시선을 보내고 있지만 그들은 그들 나름대로의 어려움이 많다고 한다. 물론, 그들의 땀과 노력으로 가난한 사람들의 마음의 외로움과 주름살이 퍼지고 삶의 희망과 꿈을 키워갈 때 무엇보다도 큰 기쁨과 보람을 느끼지만 “사회복지사가 주로 대하는 사람은 정신질환자와 노숙자 알콜중독자 등 오랫동안 삶의 질곡 속에서 소외되고 왜곡된 삶을 살아왔던 사람이기에 정상적인 대화와 관계를 형성하기에 힘들 때가 많다.”며 사회복지사의 어려웠던 점을 회고한다.

특히 초임 발령시 집을 소유하고 경제적인 어려움이 없음에도 혜택을 받고 있는 사람들에 대하여 적발과 제외로 법의 원칙과 기준을 명확히 세우려고 노력하였던 때도 있었고, 실질적으로 사고와 중병 등 급박한 상황에 의해 경제적 어

려움이 있음에도 불구하고 법과 기준이라는 엄격한 잣대에 의해 도움을 받지 못해 안타까워하는 어려운 이웃의 현실 앞에서는 답답한 가슴을 쓸어내릴 때도 많았다고 한다.

이제 공직생활이 14년으로 그는 훌쩍 선배의 위치에 있는 자신의 모습에 부담도 있지만 박씨는 현재 함께하는 동료들이 많이 늘고 장애체험대회, 소년소녀 가장 대학생 장학금 지급, 정기적인 노인복지 시설 위문 등 작지만 업무외의 과외활동을 통해 더불어 함께하는 따뜻한 ‘사회 만들기’를 위해 노력하는 많은 동료들이 있어 성남시의 사회복지 행정을 책임지는 일원이라는 것이 한사람의 사회복지 전담공무원으로 자부심을 갖게 한다고...

앞으로 박씨는 “사회복지행정의 전문성을 세우고 오랜 현장 경험과 실무적 열정을 바탕으로 중간관리자로서 새롭게 발전할 수 있는 기회가 더욱 많이 주어졌으면 좋겠다.”며 그의 말을 마쳤다.

이순례 명예기자



요리이야기

신미혜

서울보건대학 조리예술과 교수

- EBS “최고의 요리비결” 전속출연 -

몸과 마음이 모두 편안한 건강한 삶

웰빙(well-being) Food를 아시나요?

웰빙(well-being)은 원래 ‘복지, 행복, 안녕’ 등을 뜻하는 단어지만 요즘에는 ‘몸과 마음이 모두 편안해질 수 있는 건강을 추구하는 삶’이란 개념으로 쓰이면서 생활 저변에 깔린 다양한 부분으로 확산되고 있다. ‘웰빙’은 도시의 공해와 현대인의 바쁜 생활로부터 벗어나 남보다 조금 느리더라도 한 걸음씩 조금씩 쉬어 가는 것 바로 그것에 진정한 가치를 둔다.

웰빙 푸드에 어울리는 식품은 유기농 채소, 콩, 두부, 다시마 등의 해조류를 비롯한 건강자연식품이지만 그 중에서도 ‘밭에서 나는 고기’라 불리는 콩 제품이 단연 우수하다.

최근 콩을 많이 섭취함으로써 난소암, 유방암, 전립선암 등의 특정 암과 골다공증과 같은 호르몬관련 질환을 예방 및 치료하는 효과가 있으며 노인성 치매에 대한 예방효과를 비롯하여 항산화 활성기능도 있는 것으로 보고되는 등 콩이 질병예방식품으로 자리잡아가고 있다.

특히 이소플라본은 콩에 천연적으로 존재하는 ‘식물성 에스트로겐’(phytoestrogen)의 일종으로 사람의 에스트로겐과 유사한 효과를 발휘한다. 두유 1컵이나 두부 1/2모에는 충분한 분량의 이소플라본(하루 30mg이상)이 함유되어 있다.



간장 맛의 콩고기 볶음

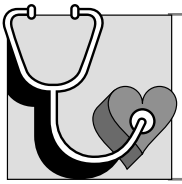
● 재료와 분량
콩고기 200g, 브로콜리 50g, 새송이버섯 50g, 당근 30g, 양파30g

● 양념장
간장 1큰술, 설탕 1작은술, 파 2작은술, 마늘 1/2작은술, 생강 1/6작은술, 깨소금 1작은술, 참기름 1작은술, 후춧가루 약간

● 만드는 법

1. 콩고기는 6cm×2cm×0.3cm 크기로 썬다.
2. 브로콜리는 도톰하게 편 썰기 한 다음 끓는 물에 파랗게 데쳐 낸다.
3. 버섯은 편 썰고, 당근과 양파는 손질하여 6cm×1cm×0.3cm 크기로 썬다.
4. 준비된 재료로 양념장을 만들어 놓는다.
5. 열이 오른 팬에 기름을 두르고 야채와 콩고기를 각각 볶아 놓는다.
6. 4)의 양념장을 잠깐 끓이다가 5)의 재료를 재빨리 섞듯이 뒤적이다.
7. 접시에 보기 좋게 담는다.





B형간염 양성산모 출생아, 예방접종·검사는 무료

수직감염으로 인한 B형간염의 새로운 환자 발생을 예방, B형간염의 만성화를 감소시키기 위해 B형간염 양성산모의 출생아에게 B형간염 예방접종비와 항원·항체 검사비가 지원된다.

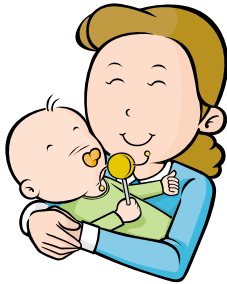
각 보건소에서는 금년말까지 B형간염 양성산모의 출생아 전원을 대상으로 지원사업을 펼친다. B형간염 양성산모가 분만시 분만의료기관에서 B형간염 예방수첩을 발급하면 출생아는 해당수첩(수첩의 쿠폰 사용시 비용

무료)을 소지하여 B형간염 예방접종과 검사를 실시하고 의료기관은 관할 보건소에 쿠폰을 자료 전송하면 주민등록 주소지 보건소에서 B형간염 예방접종비와 검사비를 분만의료기관이나 접종의료기관에 지급하게 되는 것이다.

지원금액은 1차 예방처치비가 42,000원(분만기관에 지급), 2·3차 B형간염 예방접종비 13,000원(접종의료기관에 지급), 항원·항체 검사비 27,000원(검사기관에

지급)이다.

문의: 수정구·중원구·분당구 보건소 지역보건팀
(☎729-5831, 729-5841, 729-5851)

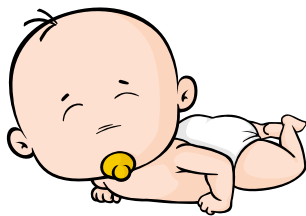


미숙아·선천성이상아 의료비 지원

과다한 의료비 지출로 인한 치료포기 등으로 발생하는 영아조기사망과 장애아 발생 등을 예방하기 위해 생활이 어려운 가정에서 출생한 미숙아와 선천성이상아에게 본인부담금의 의료비를 지원합니다.

- 신청기간: 2004년 1월~12월
- 지원대상
 - 기초생활보장 수급자 자녀
 - 삼태아 이상 출산 가정 포함, 관할 보건소장이 생활이 곤란하다고 판단하여 의료비 지원이 필요한 자
- 신청방법 및 절차
 - 의료기관 및 보호자(부모) ⇒ 보건소장 심사 ⇒ 도지사 검토 ⇒ 의료비 지원 결정 ⇒ 의료비 지급
- 신청기간: 퇴원일로부터 30일 이내 거주지 보건소에 신청
- 지원금액
 - 본인부담금이 100만원 미만인 경우 전액
 - 본인부담금이 100만원 초과하는 경우 본인부담금 중 100만원을 제외한 금액에 대하여는 80% 지원. 단, 1인당 최고 300만원 초과 지급할 수 없음.

- 지원기준
 - ▷ 미숙아 의료비지원
 - 체중 2,500mg/임신37주 미만의 출생아로 의료적 관리와 보호가 필요한 자
 - ▷ 선천성이상아의료비지원
 - 출생직후나 신생아기에 수술 또는 치료를 받아야 하는 선천성이상아
 - 다빈도 선천성이상아 5대 질환자(식도폐색증, 장폐색증, 항문직장기형, 선천성형격막탈장, 제대 기저부 탈장 등)
- 지원구비서류
 - 의료비지원신청서 1부(공통), 진료비명세서 1부(공통), 미숙아 및 선천성이상아 출생보고서 1부(공통), 출생증명서 1부, 건강진단서 1부
- 문의 및 상담: 수정구·중원구·분당구 보건소 지역보건팀
(☎ 729-5831, 729-5841, 729-5851)



건강이야기/ 고재연 중원구보건소 공중보건과

“만 성 요 통”

허리통증은 주위에서 가장 흔하게 볼 수 있는 질환중의 하나이다. 흔한 질환이지만 잘 낫지 않고 만성이 되거나 재발하는 경우가 많아서 요통환자는 줄어들지 않고 점점 늘어난 추세에 있다.

일반적으로 허리통증을 단순히 노화현상으로 치부해버리거나 골다공증, 디스크나 좌골신경통과 동일시해버리는 경향이 있는데 이것은 잘못된 것이다.

노화가 요통의 원인이라면 요통환자는 고령자일수록 많고 젊은 사람일수록 적어야 하는데 요통을 호소하는 사람은 30~40대가 가장 많고 그 이후의 나이에서는 서서히 감소하고 있는 것으로 보아 실제로 노화가 요통의 직접적인 원인이라고 보기는 힘들 것 같다.

골다공증은 골절의 위험은 있지만 그 자체로서 어떤 증상을 일으키지는 않는다. 골다공증이 있는 환자라도 골절될 때까지는 그 부위의 통증을 느끼지 못하는 경우가 많고 압박골절환자의 경우는 언제 골절되었는지도 모르는 경우도 많이 있으므로 골다공증과 요통을 결부시키는 것은 문제가 있다.

추간관 탈출증이 있어도 증상이 없는 사람이 많다. 건강한 사람을 대상으로 한 CT결과, 추간관 탈출증이 20~27% 확인되었고 MRI결과에서도 21~36%나 발견되었다. 그리고 신경의 압박으로 인하여 발생한 통증은 단시간 지속될 뿐이고, 이후 마비로 바뀌게 된다. 추간관 탈출증이 지속적인 통증을 일으킬 가능성은 실제로는 아주 낮다.

잘못된 상식을 가지고 있어서 두려운 마음이 커진다면 오히려 치료에 방해가 되는 수가 많다. 병의 근본적인 원인을 찾아서 적절한 치료와 재발방지를 한다면 허리통증은 그렇게 무서운 병이 아닐 것이다.



산욕기 임산부, 가정방문간호 받으세요

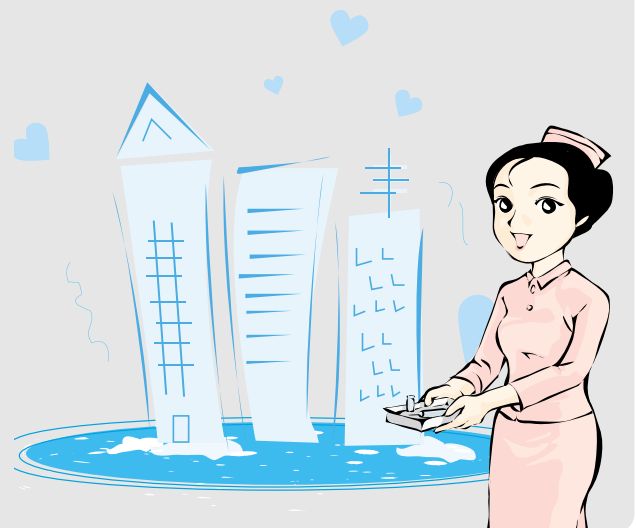
산욕기 임산부가 분만 후 가정에서 잘 적응할 수 있도록 그 가정으로 방문하여 임산부와 신생아의 건강을 관리하는 의료 서비스가 제공된다.

수정구보건소에서는 금년말까지 수정구 관내 분만 후 1달이내의 산욕기 임산부 200명을 대상으로 매주 수요일 오후와 매월 1·3주 토요일에 임산부담당자와 모자보건담당자 2인 1팀이 가정방문하여 간호할 계획이다.

모성건강을 위해 혈압, 체온, 당·단백뇨 검사, 빈혈

검사 등 산후 건강측정을 비롯 오로변화 및 산후운동 지도, 모유수유 상담 지도를 하는 한편 신생아 건강과 관련 발육측정, 제대관리, 신생아 목욕법 지도, 예방접종 종류·시기 지도 등을 실시한다. 유축기 대여, 일회용 좌욕기, 필요시 영양제(철분제)지급, 피임상담 등도 할 예정이다. 방문이나 전화 신청이 가능하다.

◆ 문의·상담: 수정구보건소 임산부실·지역보건팀
(☎729-5831, 743-4000)





■ 보건소가 좋아졌어요



집에 와보니 딸 아이가 행정봉투를 내밀었다. 어디서 왔나 곁봉투의 주소를 보니 수정구보건소였다. 그렇지 않아도 올해 둘째 아이가 학교를 가는데 큰 아이때 입학하기 전에 홍역 예방접종 확인서를 제출해 본 기억이 있어서 안그래도 수정구 보건소에 언제 시간을 내어서 다녀오나 걱정을 하던 터였다.

큰 애때도 직장을 다녔지만 다행이 일하는 곳이 수정구내라 잠깐 시간을 내어서 다녀왔었지만, 지금은 일하는 곳이 서울이고 시간 내

기가 힘들어서....

그런데 지금 생각해보니 보건소에 간다고 금방 확인서를 받아오는 것도 아니었고 보건소 야기수첩에서 예방 접종한 날짜를 알아 접종 명부에서 내 아이의 이름을 확인하는 일을 엄마들이 해야 했던 것 같다. 그래서 그 넓지도 않은 장소에서 엄마들은 명부 대장에서 자기 아이 이름을 찾느라 애를 썼고, 심지어 예방 접종하러 오는 아이들이랑 겹쳐서 정신이 없었던 걸로 기억을 하는데 이번에는 집에서 참으로 힘들이지 않고 받아보니 너무도 반가우면서 고마웠다.

그리고 보건소가 아닌 일반병원에서 예방 접종을 했었다면 집에서 이렇게 쉽게 확인서를 받아보지 못했을 것이다. 앞으로도 보건소에서 실시하는 예방 접종을 꾸준히 이용해야겠다. 시민편의를 먼저 생각하는 시 행정에 또 한번 고마움을 느꼈고 날로 발전하는 시의 모습에 시민익글과 성남사랑이 함께 커 감을 느낀다.

수정구 수진1동 김현선

■ 고마운 분들에게...



저희 가정의 우환으로 인해 본인 가정은 몇 차례 교통사고로 인한 휴유증으로 수년째 병원을 통원 가료중으로 노동능력을 상실해 두 아이의 교육조차 제대로 시키지 못하지만 그 누구도 돌보아주지 않았습니다.

그나마 장애3급으로 기초생활보호자가 되었으나 큰 도움이 되지는 못하고 있어 병원비조차 감

당기 힘들어 많은 빚을 지고 있습니다.

제가 치료를 위해 병원을 왕진하며 노력하는 중 사랑하는 아내에게도 질병이 왔습니다. 두 번이나 신흥동 119소방대가 응급실 영동세브란스 병원으로 데려가 주신 은혜로 저의 아내는 살았습니다. 지금 현재 입원중이며 살림에 보탬 돈이 없어 몇 차례 전기 단전과 가스단전으로 추운 겨울을 지내기도 했습니다.

그러던 중 전기단전 관계로 한국전력 단전반 나철상 과장님을 찾아가 상담했을 때 지갑에서 저희 가정 전기세를 대신 내어 주셨습니다. 처음엔 안받다가 결국은 나중에 값을 테니 처리 좀 부탁한다고 말씀은 드렸지만 자신의 지갑을 열어 어려운 저희 가정을 도와 주신 나철상 과장님과 박정화 직원님의 사랑이 너무 고마워 성남시민으로서 기쁘게 훗날 보답하겠다는 마음으로 이 글을 올립니다.

현재 아내의 입원으로 정말 단돈 만원도 없는데 4만원을 두 차례나 한마디 주저함도 없이 들으시고는 대납해 주신 분입니다. 당장은 보답할 방법이 없지만 저희 아내 진단서를 보시고, 심장협심증과 임파선 종양으로 수술대기중임을 알고 사랑을 나누어 주신 것을 알리고 싶어 감사의 글을 올립니다. 정말 잊지 않겠습니다.

수정구 태평4동 김명진

■ “경제적인 생활에 눈을 뜨자”



저는 평범한 직장을 다니는 올해 28세의 남자입니다. 몇 달 전 결혼을 해서 신혼생활의 단 꿈에 젖어 살고 있습니다. 막상 결혼을 하고 보니, 결혼은 정말 현실이구나 하는 생각이 들더군요. 가장 큰 것이 경제적인 면이었습니다. 이래저래 살다보니 술술 나가는 돈이 엄청나서 마이너스를 달리는 듯 했습니다. 그래서 저는 아내와 함께 수입과 지출에 대해서 자세히 이야기를 하며 그 동안 내가 얼마나 대충 살아왔는지 알게 되었습니다.

참고로 저의 아내는 아직 학교를 다니는 대학원생이고 저는 직장을 다니고 있습니다.

총각시절에는 막연히 일정금액의 적금을 넣고 남은 돈으로 이것저것 쓰다가 남으면 또 저금을 하는 식으로 생활을 했습니다. 이것만으로도 저는 다른 사람보다 나은 사람이라고 생각했습니다. 그저 부족하지 않게 넉넉했으니까요. 그런데 결혼을 하니 돈이 많이 들더군요. 먼저 아내의 학비와 학원비 그리고 생활비도 두 배 정도 나가는 것 같고, 여러 가지 경조사비와 잡비가 많았습니다. 첫 달은 그 동안 모아놓은 돈이 없었다면 정말 마이너스였을 것 같았습니다. 명절이라 이래저래 많이 나가고 또 결혼을 하여 한 가정을 꾸미니 여기저기 어른들도 찾아뵙고 인사하다보니 물 새듯 돈이 나가더군요.

이래서는 안 되겠다는 생각이 확 들었습니다. 그래서 저는 많은 고민을 하게 되었지요. 우선 돈이 일정하게 나가는 곳과 금액을 아내와 함께 분석하기로 했지요. 관리비, 보험료, 생활비, 서로의 용돈 등 이것저것 따져보니 남은 것이 없었습니다. 이렇게 생활을 하다가 아이라도 생기면 정말 어떻게 사나 걱정이 되더군요. 공부하는 아내의 걱정을 덜기위해 혼자 곰곰이 생각을 해 보았습니다. “두드리면 열릴 것이다.”라는 말이 맞는 것 같더군요. 하나, 둘 씩 작지만 큰 아이디어들이 떠올랐습니다. 먼저 내게 부여된 혜택들을 많이 놓치고 있다는 게 눈에 들어왔습니다. 각종 포인트와 할인 혜택들이 그것이었습니다. 핸드폰과 각종 카드 그리고 사은품 응모들이 모두 내게는 도움이 되는 것들이었습니다.

이제는 보너스 포인트나 각종 캐쉬백 포인트가 제게는 비상금이 될 것 같습니다. 또한 이벤트 사은품은 든든한 생활비의 일부가 되리라고 믿습니다. 몇 일전 저는 10만원 프로젝트라는 것을 세우고 너무 가슴이 뿌듯했습니다. 자가용이 없으면 가장 좋겠지만 결혼할 때 유지비 적게 드는 가스차를 부모님께서 구입해 주셔서 사용했는데 한달에 그래도 유지비가 15만~20만원 정도는 들더군요. 그래서 저는 차량유지비로 20만원을 받는데 아내와 함께 출근하는 날은 정말 교통비가 저렴하게 드는 것이지만 저 혼자 나가는 날은 교통비가 지하철보다 많이 나오는 것에 착안한 프로젝트죠.

일주일에 6일 운행하던 것을 3일은 지하철을 이용했습니다. 그러면 유지비는 반으로 줄어들고 제가 가지고 있는 신용카드도 항상 결제하면 한달에 4%정도 할인을 받습니다. 그 결과 지하철 요금을 합쳐 차량유지비가 정말 반으로 줄었습니다. 남은 돈은 어떻게 했을까요? 몇 일전 아내도 모르게 10만원씩 적금을 넣기 시작했지요. 정말 가슴이 뿌듯했습니다. 건강도 좋아지고 지하철을 탈 때는 독서를 꾸준히 하여 더없이 좋은 것 같습니다. 이거 너무 좋은 프로젝트 아닙니까?

또 한가지 프로젝트가 있습니다. 천원 프로젝트죠. 이것은 아내와 함께 하는 프로젝트인데요, 서로의 용돈에서 하루에 천원씩 돼지저금통에 넣기로 한 겁니다. 그러면 개인적으로는 일년 뒤에 삼십육만오천원이고 둘이 합치면 칠십삼만원이더라구요. 이 돈으로 뭐 할 것이냐고요? 결혼 1주년 기념으로 국내 온천이나 스키장 아니면 좋은 곳으로 여행을 하려고 합니다. 하루 천원 아주 작은 돈이라고 생각했는데, 서로의 용돈에서 조금씩 모아서 1년이 되니 서로 함께 여행도 할 수 있겠더라고요. 생각만해도 너무나 행복합니다. 그리고 재미도 있고요, 지금은 시작한 지 한달 정도 되었으니까 한 6만원 정도 모였거든요.

예전에는 돈을 쓰는 것이 즐겁다고 생각했는데, 작은 돈이지만 한 푼 두푼 모아서 조금씩 커지는 것이 너무나 큰 즐거움이라는 것을 이제야 깨달았습니다. 그래서 결혼 전보다 더 풍족한 마음을 느낍니다. 너무나 행복하다고 할까요. 이 수필이 저 뿐만 아니라 독자들에게도 큰 힘이 되어주기를 바라며 모두 경제적인 생활로 작지만 큰 기쁨을 느끼시길 바랍니다.

분당구 정자2동 박성환

전기도 절약하고 정부지원금도 받는

2004년도 전력직접부하제어사업 안내

산업자원부와 에너지관리공단에서는 매년 여름 반복되는 냉방전력과부하에 따른 하절기 전력수급비상대책의 일환으로 전력직접부하제어사업을 실시하고 있습니다.

▶ 전력직접부하제어(DLC: Direct Load Control)사업이란?

여름철 냉방전력의 과도한 사용으로 인해 전력예비율이 3% 이하로 떨어질 경우 에너지관리공단과 사전에 협의된 전력수용가에 대하여 에너지관리공단에서 인터넷이나 전화 등의 통신수단을 이용해 전력수용가의 전기사용을 직접 제어하는 신개념의 전력수급안정프로그램

▶ 참여대상업체

- 참여조건: 감소가능전력이 300kW이상인 일반용 또는 산업용 수용가
- 주요 제어대상설비의 종류: 에어컨 및 터보냉동기, 공조기·조명·급수설비 등, 시멘트밀·대형전기로·유도로 등, 전기를 사용하는 모든 설비
- 시행방법: 7월·8월 2개월간 총 15회 이내로 시행 (1일 1회, 1회 제어시간은

4시간 이내)

▶ 참여기업혜택

- 기본지원금 지원- 직접부하제어사업에 참여하는 전력수용가에 대해 기본적으로 지원되는 금액으로서 7월, 8월 2개월간 제어계약용량에 대해 kW당 800원씩 지급
*단 7월 및 8월 14시~17시의 대상설비 가동률이 50%이상인 경우에만 지급
- 제어지원금 지원- 제어가 실시된 경우 지원되는 금액으로 제어실행량에 따라 차등지급
*단, 계약이행률이 50%이상~100%미만인 경우에는 상가금액의 50%만 지급
- 제어시스템 무상설치- 직접부하제어에 필요한 각종 제어 및 통신장치를 공단에서 무료로 설치

▶ 문의 및 참가신청

- 접수마감: 2004년 5월 15일
- 문의: 에너지관리공단 경기도지사 ☎260-4614



저소득층에

전세자금 융자합니다

관내에 거주하는 저소득 세입자들의 주거안정을 도모하기 위해 국민주택기금에서 저리의 전세자금을 융자 지원합니다.

대상은 신청일 현재 만 20세이상 관내 거주자로서 부양가족이 있는 무주택세대주이며 신규 전세금이 4천만원 이하로 전용면적이 60㎡이하의 주택이어야 한다. 지원금액은 전세보증금의 70%인 2,800만원 이내로 대출금리는 연리 3%이다. 2년거치 일시상환 조건으로 2회에 한하여 연장가능하다.

각 구청에서 연중 접수 받고 있으며 월 2회 대상자를 선정하여 융자금을 지원하게 된다. 최종 결정은 신용도에 따라 국민은행, 우리은행, 농협 등 관련 은행에서 결정하게 된다.

문의: 시청 주택과 729-4620~3, 각 구청 허가과



내집마련 위한 모기지론 이모저모

통계청에 따르면 결혼후 10년8개월이 소요된다는 내집마련. 서민들의 주택보급을 지원하기 위해 3월부터 한국주택금융공사가 출범, 부동산담보대출(모기지론)을 내놓는다. 뭇돈 없이도 주택구입이 가능한 모기지론의 활용 이모저모를 알아본다.

▶ **모기지론이란:** 일반적으로 주택을 담보로 주택저당증권(MBS)을 발행하여 10년 이상의 장기주택자금을 대출해주는 제도

▶ 대출취급기준

- 신청자격: 만 20세 이상의 무주택자 또는 1주택 소유자
- 자금용도: 주택구입, 소요자금보전, 기존대출의 장기전환
- 대출한도: 2억원이내
- 대출비율: 집값의 70%까지
- 상환능력: 매월 대출상환액이 소득의 1/3 이내
- 대상주택: 고가주택(6억원초과)은 제외, 국민주택규모(전용면적 25.7평이하)를 우선지원

▶ **대출금리:** 현재로서는 공사가 유통화를 통해 공급하는 20년 고정금리대출이 7%내외 수준

▶ **상환방식:** 매월 동일한 원금과 이자가 상환되는 원리금균등분할

▶ **중도상환:** 5년을 경과하지 않은 중도상환액에 대해 수수료(약 1~2%) 부과계획

▶ **모기지론을 받으면 반드시 해당주택에 입주해서 살아야하는지:** 대출과 동시에 주택에 대한 저당권 설정이 가

능하므로 차주가 입주하지 않고 임차를 주는 경우에도 모기지론 이용가능

▶ **이자상환액의 소득공제 대상여부:** 상환기간이 15년이상으로 연간 이자납입액 1천만원 한도에서 공제 혜택

▶ **모기지론을 이용할 수 있는 주택:** 아파트, 연립주택, 단독주택, 다세대주택도 이용가능하나 본인 또는 배우자 명의 주택만 가능하며 상가, 오피스텔 등 주택법상 주택이 아닌 건축물은 제외

▶ **공사 모기지론으로 구입한 주택의 상속:** 매매나 증여 등 소유권자로서의 권리행사에 일체의 제약을 받지 않으며 상속의 경우에도 이와 동일

▶ **다른 금융거래와 관련, 경미한 연체발생 사실이 있는 경우 모기지론 이용가능여부:** 신용불량자의 공사 모기지론 이용은 원칙적으로 제한하고 있으나 신용불량자로 등재되지 않을 정도의 경미한 연체발생은 결격 사유로 보지 않을 것으로 여타 대출요건을 갖추어 공사의 모기지론 이용 가능

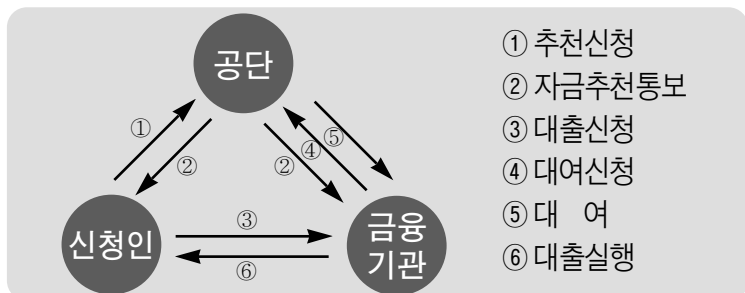
▶ **모기지론 이용도중 연체하는 경우:** 현재 은행권의 주택담보대출 연체시와 유사

<http://www.khfc.co.kr>

2004년도

에너지이용합리화자금 융자 개시

- 융자지원 규모: 152개 품목 4,749억원
- 자금지원 시한: 자금 소진시까지 (접수순 지원)
- 지원대상 사업: 절약시설설치사업, 집단에너지사업, 대체에너지사업
 - 에너지절약 효과가 높은 VA 및 ESCO사업 중점 지원
 - 자금수요가 급증하고 있는 풍력, 폐기물소각장 등의 지원을 확대
- 자금지원문의: 에너지관리공단 경기도지사 260-4615
- 지원절차



- 1 추천신청
- 2 자금추천통보
- 3 대출신청
- 4 대여신청
- 5 대여
- 6 대출실행

사업명 (운용규모)	세부사업명	지원비율	이자율(분기별 변동금리)	대출기간
집단에너지사업 (172,000백만원)	지역냉난방사업, 소규모지역 냉난방사업, 산업단지집단에너지사업	소요자금의 100%이내	연리 4.75%	8년거치7년 분할상환
에너지절약 시설설치 (252,860백만원)	산업체·건물열병합발전사업, 고효율제품 등 생산시설설치사업, 자발적협약기업투자사업, 지역에너지개발사업, 에너지절약형시설설치사업, 수유관리투자사업	소요자금의 100%이내	연리 3.50%	3년거치5년 분할상환
	ESCO투자사업	소요자금의 100%이내	연리3.50% (ESCO신용대출시는 최고 6.50%)	5년거치5년 분할상환
	중소기업창업지원사업	신기술사업금융업자등이 결정한 투자조합이 중소기업에 투자한 금액의 150% 이내	연리 3.50%	3년거치5년 분할상환
	주택단열개수사업	소요자금의 100%이내	연리 4.75%	2년거치3년 분할상환
대체에너지보급사업 (50,000백만원)	건물효율등급인증지원사업	소요자금의 100%이내	연리 3.50%	2년거치2년 분할상환
	대체에너지보급사업	소요자금의 100%이내	연리 3.50%	3년거치5년 분할상환 (5년거치10년분할상환)
	태양열온수기사업	소요자금의 100%이내	연리 3.50%	2년거치3년 분할상환

* 이자율은 분기별로 변경되며, '04년도 1/4분기의 이자율임



성남사랑카드로 이웃사랑 실천

2003년 적립기금 3,300여만원 기증



시와 BC카드사간 업무제휴로 어려운 이웃을 돕기 위해 발행되는 성남사랑카드 '마이홈러브카드'에서 2003년 적립된 기금 3,300여만원이 지난 2월 19일 시에 기탁되었다.

이 기금은 지난해 회원 6,553명이 가입, 사용하여 발생한 카드사의 수입금 중 일부를 시 기초생활보장기금에 적립하여 우리 시의 어려운 이웃을 돕는데 사용된다. 시민들이 성남사랑카드를 발급받아 사용하면 회원의 부담없이 기금이 조성되어 불우이웃을 도울 수 있게 된다.

한편 농협에서는 지난해 7월부터 판매한 "온라인하나로예금" 가입자 저축의 0.1% 상당의 기금을 농협의 순수지원으로 조성, 관내 저소득주민 300세대와 안나의집에 20kg 백미 360포를 전달했다.

문의: 시청 사회복지과 729-4041~3



'사랑의 안경나눔센터' 무료 운영

저소득층에게 무료로 안경을 맞춰 주는 '사랑의 안경나눔센터'가 「성남시안경사회」의 자원봉사활동을 통해 운영되고 있다.

수정·중원구보건소에서는 관내 생활보호대상자, 독거노인, 소년소녀가장, 가정방문대상자, 사회복지시설 수용자 중 시력저하 등으로 안경이 필요한 분을 대상으로 매월 1회 시력검사와 안경을 만들어 주어 일상생활에 도움이 되도록 지원하고 있다. 금년 연말까지 매월 각 보건소별로 20명씩 예약제로 운영한다. 신청자는 관할 보건소에 예약한 후 보건소내 사랑의 안경나눔센터를 방문하여 안경을 맞추면 된다. 안경을 전달받기까지 약 7일이 소요된다.

한편 분당보건소는 「분당구안경사회」의 협조를 받아 내원하는 65세 이상의 영세민 노인을 대상으로 무료 티켓을 발부, 연간 70여명에게 무료로 안경을 지원하고 있다.

문의: 수정구보건소 741-2262, 중원구보건소 729-5842, 분당구보건소 729-5852

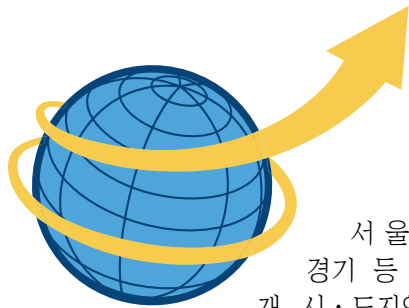
저소득 모·부자가정 지원

저소득 모·부자가정에 대한 생활안정과 건강한 자립기반 육성을 위하여 시에서 2004년도 지원대상자를 선정한다.

18세 미만의 자녀를 양육하는 저소득 편모·부자가정(취학시 20세)은 거주지 동사무소에 수시로 신청가능하다. 가구별 소득인정기준은 2인가구 84만원이하 4인가구 138만원이하이다. 지원대상자로 결정된 저소득 모·부자가정의 고등학교에 재학하는 자녀에게는 입학금 및 수업료 전액(급지별로 고지된 금액 지원)을, 저소득 모·부자가정의 6세미만 아동에게는 1인당 월 2만원의 아동양육비를 지원한다.

문의: 시청 여성복지과 729-4113
구청 사회경제과 737-2263, 750-2261, 710-2263, 거주지 동사무소

'사회적 일자리 만들기' 전국 실시



청년실업자 등
3천여명 지원예정

서울, 경기 등 8개 시·도지역에서 시범실시하고 있는 '사회적 일자리 창출사업'이 올해부터 대구, 광주 등 전국으로 확대하여 추진된다.

지원대상 참여자는 구직자 중 청년실업자, 여성, 장애인, 중장년 및 고령자 등 취업취약계층을 우선으로 하며 참여자 채용일부터 기시행 지역의 경우 10개월, 확대 시행지역 및 광역사업의 경우 9개월간 지원된다.

이번 사회적 일자리 창출사업을 통하여 실업자 3천여명이 일자리를 지원받게 될 것으로 보인다.

사회적 일자리 창출은 비영리단체(NGO)를 통하여 이루어지는데 사회적으로 유용하나 수익성 때문에 시장에서 충분히 공급되지 못했던 사회적 서비스 분야를 중심으로 지원된다.

지원을 원하는 비영리단체는 확대 시행지역 및 광역사업의 경우 오는 3월중 공고예정인 신청기간에 사업계획서를 제출하면 5월부터 시행할 예정이다.

지원대상 사업이 결정되면 고용안정센터 또는 비영리단체에서 선발한 구직자에게 해당 비영리단체가 일자리를 제공할 경우 1인당 월 58~68만원 한도로 9~10개월까지 지원을 받을 수 있다. 특히 금년에는 인건비외에 사업주 부담분 사회보험료가 지원된다.

이 사업에 참여하고자 하는 구직자는 지방노동관서(고용안정센터)에서 구직등록시 참여희망을 하면 되고 지원대상 비영리단체를 통해서 참여를 신청할 수도 있다.

문의: 노동부 고용지원과 02)2110-7076~9

성실납세자는 우대합니다

-공영주차장 무료이용, 공연행사 초청 등 혜택-

시에서는 자진납세를 유도하고 성실납세자는 대우받는 사회풍토를 조성하고자 성실하게 지방세를 납부하는 모범납세자를 선정하여 상패를 수여하고 공영주차장 무료이용증서와 각종 공연에 초청장을 발송하는 등의 성실납세자 우대시책을 적극 추진하기로 하였다.

성실납세자는 지방세 체납액이 없으며 지역사회에 이바지하고 자진납세 품

토를 조성하는데 공헌한 요건을 갖춘 납세자중에서 구청장의 추천을 받아서 시 성실납세자 심의위원회의 심의를 거친 후 도에서 다시 한번 엄정한 심사후에 5월경 선정될 예정이며 현재 구청장이 추천한 49명(수정 13명, 중원14명, 분당 22명)의 납세자를 대상으로 심의위원회의 심의가 진행 중이다.

시에서는 지난 해에도 38명의 성실납세자를 선정하여 포상한 바 있으며 성실납세자 우대시책을 지속적으로 추진할 계획이다.

문의: 시청 세정과 729-3510~2

장애인 복지기금

최고 3천만원 지원



경기도가 장애인 복지기금 지원 사업을 공모한다.

지원대상사업은 장애인의 사회참여 및 여가활동 지원사업, 저소득 장애인 자활·재원지원사업 등이며 사업당 최고 3천만원까지 지원한다. 3월 6일까지 도 장애인복지관에서 접수.

문의: 249-4323

고령자 취업알선센터 운영

수정구(구청장 박광일)에서는 취업을 원하는 어르신들에게 취업상담 및 취업알선을 통해 경제적 자립 및 사회참여 기회를 제공하며, 여가활용을 통해 삶의 보람 및 활력을 제공키 위해 『고령자 취업알선센터』를 운영키로 하였다.

이를 위해 산성동에 소재한 산성 제2경로당 2층의 유희시설 60평을 개보수하여 센터사무실 1개소, 재활프로그램실 1개소, 재취업교육을 위한 강의실 2개소 등을 갖추고 오는 3월부터 고령자 취

업상담 및 알선, 구인처 개발 및 관리, 고령자 적합 직종 개발 등의 업무를 본격 운영할 예정이다.

최근 계속되는 경제 불황으로 조기 퇴직자가 늘어나고, 고령인구 또한 증가하고 있어 취업을 희망하는 고령자가 점점 많아지고 있으나 이를 전담할 수 있는 시설이 없는 시점에서 이번 수정구의 고령자 취업알선센터의 운영은 복지도시를 지향하는 성남의 좋은 사례가 되고 있다.

문의: 수정구 사회경제과 737-2320

청소년 직장체험 프로그램

‘인턴 구인·구직만남의 날’

- 일 시: 2004.2.25(수) 15:00~17:00
- 장 소: 분당고용안정센터(아탑)
- 참가자격: 만 18세이상 30세이하의 취업상태에 있지 아니한 구직자로 고용보험 가입기간이 1년 미만이거나 고용보험 미가입
- 준비서류: 인턴용구직표, 반명함판 사진 1장
- 교통편: 분당선 아탑역 3번 출구 도보 5분거리
- 문의: 성남고용안정센터 758-7089
- 분당고용안정센터 702-9090

“무료로 직업훈련 받으세요”

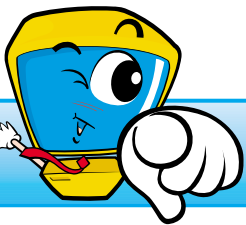
▶ 실업자재취직훈련

- 훈련대상자: 고용보험사업장에서 근무한 경력이 있는 분
- 구비서류: 등본 1통, 사진 2매, 직업훈련상담확인증(고용안정센터), 우체국통장
- 훈련과목: 헤어스타일리스트(2.9~9.22), 전산세무회계(3.8~7.9), 미용사(3.8~6.30), 플래시 멀티미디어(3.15~8.14), 커리어컨설팅(3.8~6.25)

▶ 여성가장취업훈련

- 훈련대상자: 이혼, 사별, 실질적인 여성가장(배우자, 가출, 장애인(남편))
- 구비서류: 등본2통, 사진2매, 직업훈련상담확인증(고용안정센터), 여성가장 증빙서류(호적등본등), 우체국통장
- 훈련과목: 한식조리분식(3.15~6.16), 피부미용사(3.15~7.1)
- 모집방법: 선착순 접수후 상담

성남여성인력개발센터 ☎ 718-6696
www.vocation.or.kr, www.snw.or.kr



3월 무료 컴퓨터교육 일정안내

기관명	구분	접수기간	교육기간	전화번호
근로자종합복지관	윈도우, 한글워드, 인터넷, 홈페이지	일반시민반 : 2004.2.3(화) 09:00	2004.2.23 ~ 3.18(4주과정)	729-5920
		근로자반 : 2004.2.2(월) 09:00부터		749-8688
수정구청	PC활용반/인터넷 고급반	2004.2.16이후	2004.3.2~3.12	737-2302,4
	실버반	수시 전화접수	2004.3.15~3.26	
중원문화정보센터	나모(홈페이지)활용, 한글워드활용/엑셀	2004.2.27~2.29	2004.3.2~3.23(15일간)	752-3916~7
수정문화정보센터	인터넷과 홈페이지/한글97(문서작성), 컴퓨터활용능력실기	2004.2.26~2.28	2004.3.15~4.1	743-2174
중원구청	컴퓨터기초반/인터넷기초반, 한글반/엑셀반/인터넷고급반	2004.2.16(월)이후	2004.3.15 ~ 3.26	750-2300~4
한국정보통신교육원 성남시 청소년S/W 기술교육장	웹디자인과정(포토샵), 웹에니메이션과정(플래쉬)	현재 ~ 2004.4.1	2004.4.6~4.30	754-0650-1
	웹스타일리스트과정(홈페이지제작), 캐릭터제작과정(일러스트레이터), 컴퓨터실무과정(워드프로세서, 엑셀, 파워포인트)	현재 ~ 2004.3.4	2004.3.8~4.2	
성남태평 지역사회봉사관	인터넷기초, 워드기초	2004.3.4 ~ (매 3코스로 강의)	3개월(화, 목)	753-9813 011-9070-1844
사)성남시 장애인 정보화협회	PC활용기초/엑셀자격증반, 워드자격증반/ITQ자격증반, 인터넷/홈페이지/워드	수시모집	수시모집	732-6884 FAX 748-6765
중앙문화정보센터	인터넷반/한글반, 엑셀반/홈페이지반	2004.2.26(목) 09:00	2004.3.9~3.26	709-9154 (내선3330)

인구 100만 염원 성남시립교향악단 제6회 정기연주회

- 일 시: 2004. 2. 27(금) 19:00~20:50
- 장 소: 벽강예술관(계원예술고등학교)
- 주 최: 성남시
- 주 관: 성남시립교향악단
- 참석예정인원: 960여명
- 관람료: 무료(단, 관람권 지참하신 분에 한함.)
- 출연진: 성남시립교향악단(88명)
- 협연자: Chellist - David Cohen (런던필하모닉 오케스트라 수석)
- 연주회 프로그램

(제1부)

- Russlan and Ludmilla Overture (루슬란과루드밀라 서곡)-성남시향
- Cello Vncerto in B Minor(A.Dvorak)-데이비드 코헨과 협연

-----Intermission-----

(제2부)

- Spartacus Suite No.2(A.Khachaturian)-성남시향
- Capriccio Italien “이탈리안 기상곡”(P.I.Tchaikovsky)-성남시향

- ※ 관람을 희망하시는 분은 반드시 관람권을 소지하고 당일 오후 6시 30분까지 입장바람.
- ※ 문의: 729-4221~3(시청 문화예술과) 705-8177(성남시립 교향악단)



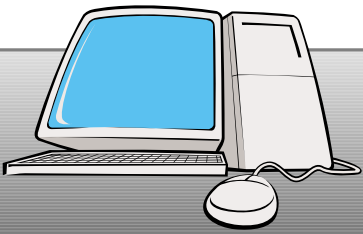
롯데월드 협력사원(아르바이트)·주부사원 모집

- 근무장소 : 어드벤처, 매직아일랜드, 민속박물관, 스포츠센터
- 근무시간 : 주6일, 하루 9시간 근무 가능자
파트타임 일 6시간이상 근무가능자
※ 주말근무 가능(방학기간 제외)
- 지원서 접수 : 인터넷 접수-WWW.LOTTEWORLD.COM
방문접수-롯데월드 협력사원접수처 (롯데백화점 잠실점 12층)
- 준비물 : 증명사진 2매, 신분증
- 자 격 : 협력사원-고졸이상(만18세 이상)
주부사원-45세미만(주방 55세 미만)
- 급 여 : 협력사원 시급 2,600~3,500원(직종별 구분)
주부사원 시급 3,000~4,500원(직종별 구분)
※ 주휴, 월차 별도지급
※ 4대 보험적용

문의전화: 롯데월드 인사담당 02)411-2356~7

2004년 2월 25일 (수)

정보나눔 / 비전성남 15



정보나눔

정보나눔은 공식성이 있는 알림 소식에 한하여 시민누구나 이용이 가능합니다. 매월 10일까지 접수받으며 비전성남은 25일에 배부됩니다.

◆보내실곳: 461-700 성남시 수정구 청백리길 10 (태평2동 3309번지)
◆문의처: 편집위원회 편집팀 ☎ 729-2714~5 FAX 729-5439

♣ [신종]다중이용업소 소방시설등 설치안내

○대상영업의 종류
- 다중이용업 : 유흥주점, 단란주점, 일반·휴게음식점, 노래방, 비디오방, 게임제공업, 학원등
- 신종다중이용업 : 찜질방, 산후조리원, 고시원, 전화·화상대화방, 멀티미디어 콘텐츠 제공업, 수면방, 플라텍
※ 상기 영업(내부구조 또는 용도 변경포함)을 하고자 하는 영업주는 『소방시설등안보증명서』를 발급 받아야 영업을 할 수 있습니다.
☞ 기타 자세한 사항은 소방서에 문의하시기 바랍니다.

♣ 양원주부학교 학생모집요강

○모집인원 및 지원자격
- 기초반(300명): 초등학교 미졸업자
- 중등부(1,000명): 초등학교 졸업자 및 중학교 중퇴자
- 고등부(300명): 중학교졸업자 및 고등학교 중퇴자
*지역 및 연령제한 없음.
○모집방법: 2004. 3. 10 선착순 모집까지
○교육연한: 각 과정 1년(주3일, 1일 4시간 수업)
☎ 본교행정실 02-704-7402, 02-716-0608
http://www.ajummaschool.com

♣ 영등포구 부설방송통신고 신입생모집

○모집기간: 2004. 3월말까지 선착순
○월 2회(일요일)등교수업
○정규 고등학교와 동등한 졸업장수여
○나이제한 없음
○무시험 서류 전형 입학
○남·여 공학(대학진학시 내신반영 유리)
☎ 02-816-9924, 8326

♣ 일성여자중·고등학교 신·편입생 모집

○모집인원: 오전·오후반 중학교 각 165명씩, 고등학교 각 110명씩
○지원자격: <중학교>초등학교 졸업자, 중학교입학자격 검증고시(중검)합격자, <고등학교>중학교졸업자, 고등학교입학자격 검증고시(고검)합격자
○기타사항: 중학교 의무교육시료 학비지원, 학력인정 학교입, 지역·연령 제한없음, 2년(6학기, 각 학년 8개월),
☎ 본교행정실 02-716-0069, 02-704-7402
http://www.ajummaschool.com

♣ 정일당 독서회 운영안내

성남시 향토문인인 정일당 강씨에 대한 깊이있는 연구와 독서회
○운영내용 및 접수
- 대상 및 인원: 성남시민 15~20명
- 일정: 2004. 3. 8일부터 독서회 실시
- 일시: 매월 둘째주 월요일(월 1회)10:00시
- 장소: 문화사랑방
○접수: 3월 2(화)까지 ☎730-3552~3

♣ 중원문화정보센터 문화교실 수강생 모집

○대 상: 성남시민
○교육기간: 2004. 3. 9(화)~7. 16(금)

○접수일자: 2004. 2. 26(목)~2. 28(토)
○등록 및 접수: 선착순(무료), 신분증(어린이는 의료보험증) 필수 지참
○강좌별 모집내용
- 성 인: 독서논술지도사, 동화구연전문가, 서예, 부모교육, 신나는 와이어공예, 자연건강교실, ABC초보영어, 일본어교실, 중국어교실, 주부독서회
- 어린이: 재미있는 과학이야기, 영어동화친구, 유아그림일기, 책보따리 독서교육, 이야기한자여행, 호기심과학교실, 어린이중국어, 청소년독서회, 어린이독서회
☎ 정보봉사계 752-3916~7

♣ 청솔종합사회복지관

1. 사회교육 프로그램
○개 강 일: 매월 1일
○접수기간: 전월 20일~30일
○성 인 : 리본아트, 테디베어만들기, 종이접기, 헤어디자인 스타일, 컴퓨터, 체르니음악, 양재·홈패션, 서예
○아 동 : 영어교실, 과학실험교실, 컴퓨터, 태권도, 체르니음악, 영재수학, 구연동화, 장작미술, 서예, 바둑, 글표현 논술, 방과 후 공부방, 조기교육실(그룹지도, 학습·인지치료, 미술치료, 언어치료)
2. 주간보호센터
낮동안 거동이 불편한 뇌졸중 어르신을 모시고 프로그램 및 차량봉사를 해 주실 분을 모집
○분 야 : 생활재조, 인지활동, 치료레크레이션, 미술활동, 원예치료 등
3. 신바람 교실(결손가정지원프로그램)
- 주 1회(16:00~18:00)
국민기초생활보장수급가정 아동을 대상으로 학습지도 프로그램과 식사를 제공할 자원봉사자를 모집
○분 야 : 학습지도, 미술지도, 기타 특기 Pto, 식사 배식 등
☎청솔종합사회복지관 ☎(031) 714-6333

♣ 해빙기, 가스시설 안전관리수칙

■ 도시가스를 사용하는 가정에서는 얼었던 땅이 녹아 지반이 침하되어 배관이 휘거나 뒤집히는 등 손상될 수 있으므로 배관과 배관 연결부위의 고정상태를 살펴주세요.
■ LPG가스를 사용하는 가정에서는 LPG사용기와 호스의 상태를 살펴보고, 연결부위가 느슨해 지거나, 손상되지 않았는지 점검합니다.
※ 만약, 이상이 발견되면 도시가스 지역관리소나 LPG가스판매점에 연락하여 안전조치를 받으신 후, 사용해야 합니다.
■ 가스보일러는
○환기구나 배기통이 막혀 있으면 매우 위험하므로 틈틈이 점검 있는지 확인해야 하며, 배기통 연결부위에 틈새가 있는지 확인해야 합니다.
※ 배기통이 찌그러져 아래쪽으로 휘면 매우 위험합니다.
○보일러를 켜올 때 과열, 소음, 진동, 냄새등 이상이 있으면 보일러를 끄고 전문가(제조사, A/S센터)에게 점검을 받고 사용해야 합니다.
☎한국가스안전공사 고객지원센터 310-1612~5 www.kgs.or.kr

♣ 서울보건대학 관광영어통역과

제10차 국외여행인솔자 양성교육과정 실시
- 입학자격: 전대학 이상의 학교에서 관광분야 학과 졸업(예정)자, 관광관련 실무에 고등학교 졸업자, 여행업체에서 6개월 이상 근무경력이 있는 자
- 모집기간: 2004. 2.26~3.15
- 교육기간: 2004. 3. 22~6. 9(주중 월, 화, 수 3일 야간)
- 문의 및 접수: 관광영어통역과 학과사무실 740-7240
E-mail: shcl62@shjc.ac.kr

♣ 분뇨·정화조청소요금 변경

○분 뇨 : 18 / 당 235원
○정화조 : 기본 1㎡ 15,485원, 초과 0.1㎡당 1,370
○정화조는 연회 이상 내부청소를 실시하여야 합니다.
○정화조청소업체: 평화기업755-5432, 환경개발751-3604, 대림기업754-2560, 금성기업734-6264, 위성기업751-1007
※ 미청소시 100만원이상의 과태료 부과
☎ 시청 자원관리과 729-5891, 730-3022, 수정구청 환경위생과 737-2254, 중원구청 환경위생과 750-2254, 분당구청 환경위생과 710-2254

♣ 무료 간병인 교육안내

성남YWCA는 중,장년층 여성들의 경제적 자립을 위하여 취업교육 및 취업알선을 무료로 진행합니다.
○교육일시: 2004. 3. 15(월)~3. 26(금)2주
○교육대상: 30~55세까지의 여성
○접수 및 서류: 주민등록등본, 사진2매, 보건증사본
☎성남YWCA 701-2501

♣ 건강보험료 인상안내

○인상시기: 2004년 1월부터 보험료부터
○인 상 륜: 6.75%
○조정내용
지역: [구분]부와표준소득등급별적용점수당금액, 2003년1월부터(115.8 원), 2004년1월부터(123.6 원)
직장: [구분]보험료를 2003년1월부터3.94%, 2004년1월부터(4.21%)
○보험료 산정방법
- 지역가입자: 부과표준소득(적용점수)× 123.6원
- 직장가입자: 표준보수월액 × 4.21%(보험료율),
○관련근거: 국민건강보험 재정건전화특별법 제8조 및 동법시행령 제2조
☎ 성남북부지사: 031-729-0114, 성남남부지사: 031-788-4114

♣ 2004년 월드컵

성남종합사회복지관 재건축 후 프로그램 확대실시
○아 동: 아동방과교실, 아동예능교실(피아노교실), 아동학습지도, 영어교실, 영어회화
○청 소 년: 청소년 방과교실, 청소년 사회교육
○지역주민: 이미용교실, 스포츠댄스교실, 한글·산수교실, 수지침 시술봉사, 물리치료실
○지역어르신: 노인사회교육(수지침교실)
※ 국민기초생활수급자 및 저소득 주민들은 각종 프로그램에 무료로 참여하실 수 있습니다.
☎ 748-7151, 743-9158

♣ 수정문화정보센터 문화교실 강좌안내

○모집대상: 성남시민(신분증지참, 어린이는 부모님 신분증과 의료보험증 지참)
○교육기간: 2004. 3. 16 ~ 7. 24
○모집기간: 2004. 2. 26 ~ 2. 28 (09:00~17:00,방문접수만 가능)
○성인강좌
- 동화구연, 자녀글쓰기 독서지도, 베이비시터, 도자공예, 원어민 영어회화, 일본어회화, 한글서예, 피부관리와 메이크업, 부모역활훈련
○엄마랑 아이랑 강좌
- 엄마랑 I Love Story(4~5세), 엄마랑 만지락 교실(5~7세)
○어린이 강좌
- 신나는 동화나라, 싱글방글 영어동화, EQ미술여행, 창의력글쓰기, 뮤지컬인글리쉬, 하늘천파지 한자서당
☎ 정보봉사계 743-2174~5

♣ “세계여성의 날 기념행사” 성남YWCA 바자회 개최

○일 시: 2004. 3. 12(금) 오후1~4시
○장 소: 코리아디자인센터 6층 컨벤션홀 (아파트 4번출구 한국캐프드 옆)
○대 상: 성남시민 누구나
○바자회 판매물품: 성남지역 대표인사들의 기증물품 판매전, 신상품 및 재활용의류, 생활용품, 가전제품, 식품(메주) 등
☎701-2501~2

봄철 산불조심 기간

▶봄철 산불조심기간: 2004. 2. 1 ~ 5. 15

▶산불관련 처벌내용

- 산림방화죄: 7년이상 유기징역
- 산림실화죄: 3년이하의 징역 또는 1,500만원 이하의 벌금
- 허가없이 산림에 근접한 토지에 불을 놓은자: 과태료 10만원
- 입산통제구역에 무단입산한 자: 과태료 10만원
- 산림안에 담배꽂초를 버린 자: 과태료 5만원
- 산림안에 불을 이용하여 음식을 짓는 행위를 한 자(신고자 제외): 과태료 10만원
- ☎ 산불신고 119, 시·구청, 산림관서, 경찰관서

2004. 2월 “비전성남” 퀴즈

◆ 네모칸을 채우세요

- (2면) 2월 29일 경원대에서 성남시 가 열린다.
- (3면) 구 인하병원 자리에 병원이 내달 문을 연다
- (5면) 만 13세 이상 18세 이하 청소년은 을 발급받을 수 있다.
- (9면) 웰빙 푸드로는 ‘밭에서 나는 고기’라 불리는 제품이 단연 우수하다.
- (10면): 양성산모 출생아의 예방접종·검사비는 무료
- (12면): 저소득층 전세자금 용자는 전세보증금의 인 2,800만원 이내로 대출금리는 연리 이다.
- (14면): 고령자 취업알선센터가 오는 3월 에 들어선다.

※ 비전성남 면당 1개의 답이 있습니다.

2004. 1월 퀴즈 당첨자

◆ 퀴즈당첨자: 도서상품권 (10,000원 상당)

연번	성 명	주 소
1	김민규	수정구 태평2동 3254-2
2	윤술비	신촌동 산10 신촌주공 121-1104
3	이강희	신촌2동 10 주공(아) 101-1201
4	이은실	신촌2동 10 주공(아) 116-303
5	이상수	신촌3동 2482 성남우체국(집배실)
6	육근목	신촌3동 2840
7	최은선	태평3동 청운(아) 3-506
8	김해근	수진2동 3518
9	안진우	산성동 977
10	윤두성	복정동 산66 경원대학교 사회과학연구소
11	이진형	중원구 성남동 2837번지 502호
12	곽경연	금광1동 500번지 2층 1호
13	김두남	금광1동 1709번지
14	오봉주	금광2동 4033
15	서수아	은행1동 2040-5번지 녹원10차 201호
16	이영희	은행2동 1142 순창빌라 302호
17	이인자	은행동 1815-1 선경빌라 302호
18	안지혜	상대원1동 선경(아) 108-1006
19	김인태	상대원2동 3465 744-7592
20	이용대	해대원동 126-19 다세대A동101
21	김종명	분당구 분당동 셋빌마을 우방(아) 311동 경비실 3호소
22	류영자	수내동 27 양지마을 305-903
23	이소연	서현동 삼환(아)506-401
24	허윤강	이매동 123 이매촌611-605
25	즐거운악극	이매동 테마폴리스 1층 즐겨운악극
26	김혜옥	이매동 탐마을 벽선(아) 611-701
27	최희경	이매동 이매촌 801-1001
28	오혜진	구미동 63 까치마을 롯데(아) 414-901
29	송정희	구미동 무지개마을 건영(아) 604-204
30	이미선	금곡동 126 청솔마을 609-208

2004. 1월 기사제출자

◆ 기사제출자: 원고료 (30,000원 상당)

성 명	주 소
정 경 속	수정구 단대동
김 현 선	수진1동
이 순 례	태평1동
김 명 진	태평4동
신 미 혜	양지동 보건전문대
윤 현 자	금광1동
고 재 언	중원구보건소
정 선 화	분당구 이매동
박 성 환	정자2동
장 영 희	금곡동

2004. 1월 퀴즈정답

- 10%
- 5천원
- 심양시
- 주차장
- 90.1%
- 홍역
- 여성복지회관
- 자연사

◆퀴즈당첨자 시은품: 도서상품권(10,000원 상당)
◆생활수필 시은품: 원고료(30,000원 상당)

※ 당첨되신 분의 퀴즈당첨 시은품은 관할 동사무소로 보내드립니다.

생활수필은 >>> 200자 원고지 4~5매로 우편, FAX(729-5439), E-mail: snvision@hanmail.net snvision@cans21.net (주소·이름 기재) 매월 10일까지 접수

퀴즈정답은 >>> 우)461-700 성남시 수정구 청백리길 10 성남시청 비전성남 편집팀
※ 다음달 16일 도착분까지 유효함

퀴즈 접수·추첨사항
◆ 1월분 접수 246건 (정답: 241건, 오답: 5건)



무료요양시설 '정성노인의집'

“내 집 같이 편안한 노후 보내세요”



정성노인의집 전경

누구에게나 노년은 찾아온다. 노년을 어떻게 맞을까? 누구나 생각해 보는 문제다. 남향 반이에 아담한 벽돌의 이층집에 도착하니, 햇살은 유리창을 깔 만큼 쏟아지고, 어디서 만나는 노인들의 밝은 모습이 인상적이다.

분당구 석운동의 양지바르고 조용한 곳에 자리한 정성노인의집은 국민기초생활수급자이며, 65세 이상의 노인성질환으로 거동이 불편한 노인의 입소 보호, 수용노인에 대한 영양과 치료, 심신건강유지와 기능회복을 위한 상담과 지도, 노인복지 증진을 위한 필요사업을 하

고 있다. 평생을 후손의 양육과 국가 발전에 이바지하여 온 노인 중에 노인성질환, 소외와 고독감, 좌절에서 벗어나 활기찬 여생을 보낼 수 있도록 배려하고 있다. 무료요양시설로 50명이 생활하고 있으며, 올해는 3층을 증축하여 25명의 노인을 더 모실 계획이다. 2층에는 거동이 불편한 노인의 치료와 간호, 더불어 여생을 편안하게 부양하고 있다. 일상생활에서는 재활지도인 배변, 식사, 관절운동과 물리치료와 여가 프로그램을 운영하고 있다.

정성노인의집 이숙자(77세) 원장과 20명의 직원은 “노인들

이 편안한 삶을 누릴 수 있도록 모시는 것을 목표로 갖고 운영하고 있다.”면서 “부모를 공경하듯이 시설의 노인들을 사랑으로 도우면서 더불어 살아가는 후원자와 자원봉사자의 따스한 손길이 기다린다.”고 했다.

정결한 환경과 직원들의 정성은 '정성노인의집' 이름 그대로 내 집 같은 편안함을 준다. 지난 어려움을 잊고, 노년을 안정되게 보내는 그들의 모습이 아름답다.

정성노인의집 031-705-3973

장영희 명예기자

essay45@hanmail.net



이숙자 원장(좌측 2번째)과 함께



정성노인의집 직원들

YWCA 은학의 집 어르신 주간보호센터

성남지역에 거주하는 치매 어르신들을 위한 치매 주간보호센터반 개설

- 시 작 일 : 2004년 4월 중
- 대 상 : 성남지역에 거주하는 경증 치매 어르신
- 시 간 : 매주 월 ~ 금 09:00 ~ 18:00(이동시간 포함)
- 이 용 료 : 무료
- ※ 차량이용, 중식제공, 간식제공, 물리치료, 음악, 운동, 원예 등 치료적 활동 등 서비스제공
- 정원 및 문의 : 10명 ☎ 707-8790-2