



## “김장김치에 사랑을 듬뿍”

### 어려운 이웃에게 김장김치 전달이어서

갓 절인 배추잎에 젓갈내 물씬 풍기는 짭짤한 배추소 가득 넣고 그 위에 싱싱한 굴 한접 얹어 먹는 그 맛. 최근 김장철을 맞아 주위에서 흔히 볼 수 있는 풍경이다. 시에서도 그 김장김치를 형편이 어려운 이웃에게 나눠주며 사랑을 실천하고 있어 겨울이 그리 춥게만 느껴지지 않는다는.

지난 11월 19일부터 20일까지 이틀간 농협 성남농수산물유통센터에서는 2만 포기 of 배추와 김장김치 재료를 제공하고 성남시새마을부녀회에서 500여명의 회원이 참여해 김치를 담궈 어려운 이웃 2천여 세대에 전달하였다. 특히 이날 이대엽 성남시장이 자원봉사자를 격려하기도 했다.

중원구 금광2동에서는 바자회와 일일 찻집 운영 수익금, (주)니즈몰에서 후원한 후원금으로 11월 17일, 소년소녀가장과 홀몸 어르신 등 저소득 국민기초생활수급자 113세대에 김장김치를 전달했

다. 이날 거동이 불편한 노인과 장애 가정에는 새마을남녀지도자들이 직접 각 가정을 방문하여 배달하는 배려도 잊지 않았다.

같은 날 수정구 신촌동에서도 오야동 마을회관에서 주민자치위원회와 부녀회가 정성껏 준비한 김장김치를 동 관내 신촌·오야·신평동의 자연부락 국민기초생활수급자 등 60여 세대와 관내 마을별 경로당 4개소에 전달했다.

지난 11월 16일에는 상대원2동 새마을 남여지도자들이 그동안 젓갈, 김, 미역 등을 판매해 올린 수익금과 (주)니즈몰에서 후원한 후원금으로 담근 600포기 김치를 어려운 이웃과 저소득층 120세대에 전달했다.

시의 관계자는 “앞으로도 지속적으로 주위의 어려운 이웃을 위한 참봉사 활동 사업을 추진해 나가겠다”고 밝혔다.

문의: 자치행정과 민간협력팀  
729-3350

## 100만 시민 숙원사업 ‘행정타운’ 드디어 출발!

수정·중원 기존 시가지와 분당·판교 신도시 중심지역 여수동에

행정타운과 16만평 대규모 공원·만남의 광장 조성으로 사회문화적 통합 기대

중원구 여수지구 약 30만평 부지에 계획인구 1만2,930명, 주택 4,310호(세대), 행정타운 2만7천여평 규모로 행정타운 및 주택단지 조성을 성남시와 대한주택공사가 공동으로 추진할 계획이다.

시는 1992년부터 광역시 승격을 대비하여 추진해온 행정타운을 12년만에 건설교통부와 원만히 협의하여 10월 21일 확정하고 10월 28일부터 14일간 지구지정을 위한 주민 열람공고를 실시해 주민 의견을 청취하였다.

향후 추진일정은 2005년 6월 지구지정 및 개발계획 승인을 받아 동년 10월 보상에 착수하고 2006년 12월부터 아파트를 분양하여 2010년 준공할 예정이다. 시청사는 2005년까지 사업계획 수립을 완료하고 2006년 상반기에 착공하여 2008년 말 준공할 예정이다.

한편 4,310세대의 아파트를 건립, 공급함으로써 저소득층의 주거 안정은 물론 시민의 주거수준 향상에 이바지하게 될 것으로 기대하고 있다.

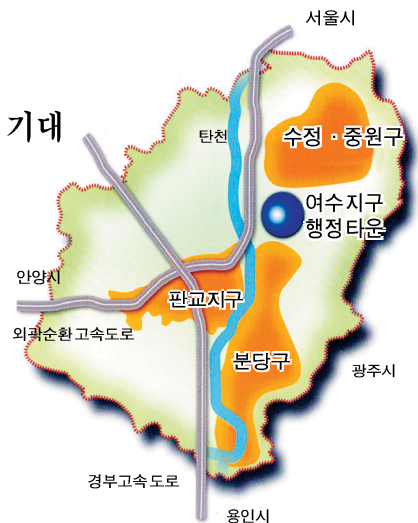
또한 행정타운 예정부지 인근 그린벨트에 분당중앙공원(12만평) 보다 넓은 16만평 규모로 산책로와 체육·편의시설 등을 갖춘 공원을 2010년까지 조성

할 계획이다.

이 사업이 완료되면 수정·중원 기존 시가지와 분당·판교 신도시 도심에 있는 행정타운과 중심지역에 대규모 공원·만남의 광장이 들어섬으로써 녹지공간 및 휴식공간을 확보하게 되어 사회문화적 통합이 이뤄질 전망이다.

이와 관련, 기존 청사와 부속 토지 활용방안 등 기존 시가지의 발전을 위한 특단의 대책을 주민 제안 등을 통해 전문가와 함께 세워나갈 계획이다.

문의: 도시계획과 도시계획팀  
729-4420~4



# 공공근로사업분야 최우수기관상 수상

- 2004년 경기도 종합평가 결과 -



하수도 준설작업을 하고 있는 모습

뺏히는 영광을 차지한 것이다.

타시보다 실직자와 저소득층이 많다고 판단한 우리 시가 어려운 저소득층의 생계안정을 위해 생산적인 공공근로사업을 적극적으로

백화 거리' 조성, 아시아 태권도 국제행사 붐 조성을 위한 '부용화 거리' 조성 사업 등이 우수사업장으로 좋은 성적을 받은 것으로 알려졌다. 이들 사업장 조성으로 도시민들에게는 휴식공간이 생기고 청소년들에게는 자연체험 학습 교육장과 견학장으로 활용되고 있어 지역발전에도 크게 기여하고 있는 점이 높이 평가된 것이다.

또한 저소득 계층의 삶의 질 향상을 위해 '사랑의 보급자리' 사업과 청년실업 완화를 위해 청년층에 적합한 사회복지도우미, 행정정보화사업 등 공공근로사업을 발굴, 150명을 고용하여 이들에게 직장체험을 통한 사회진출의 자신감을 심어주는 등 시민들로부터 좋은 반응을 얻고 있다.

지역경제와 고용안정팀 729-3761

우리 시가 2004년에도 공공근로사업분야 경기도 종합평가에서 최우수 기관으로 선정됐다. 지난 2002년 하반기와 2003년 상반기에 행정자치부가 평가한 공공근로사업 분야에서 전국 최우수기관으로 선정된 데 이어 2004년 경기도 평가까지 3회 연속 최우수 기관으로

추진해 온 결과다. 그동안 시는 2004년 공공근로사업에 1월 800명(연인원 23만6천명), 68억 8,100만원을 투입해 정보화, 국토공원화사업 등 생산성위주의 사업으로 추진해 왔다.

이번 평가에서는 남한산성 '우리꽃 푸른동산' 조성과 분당구청 앞 보행자도로인 '오곡

## 맑은 공기 만들어 시민건강 지키자

2010년까지 버스 537대 천연가스 차량으로 대체

정부의 '수도권대기환경개선에 관한 특별법'이 내년 1월 시행을 앞두고 있는 가운데 대기오염 저감대책에 관한 성남시의 움직임이 분주하다.

특별법과 관련, 시에서는 2002년부터 현재까지 37억 5,700만원(국비 50%, 시·도비 각 25%)의 예산을 보조해 매연이 전혀 없고, 소음이 적은 천연가스버스 167대(대당 2,250만원)를 보급, 운행해 시민들로부터 큰 호평을 받고 있다. 시는 2010년까지 83억 2,500만원을 보조해 시내버스 및 마을버스 537대를 천연가스 차량으로 대체한다는 계획이다.

이와 병행해 경유사용 관용차량을 대상으로 매연저감장치 부착 및 LPG 개조사업을 추진하는 시범사업을 벌이고 있으며, 내년에는 69억 3천만원을 들여 차량 25대 이상 보유 한 사업장과 공공기관이 보유한 경유차량 1,639대를 대상으로 개조사업을 추진하고, 2006년 이후에는

개인 차량에 대해서도 확대, 적용해 나갈 계획이라고 밝혔다. 한편 시는 지난 7월부터 차고지 주차장 터미널 등 446개소를 자동차 공회전 금지구역으로 지정해 깨끗하고 맑은 공기를 만드는 데 전력을 다하고 있다. 또한 대기오염

도를 상시 측정해 모란사거리 등 시민 통행량이 많은 주요도로 4개소에 전광판을 이용 24시간 실시간으로 공개하는 등 대기오염 저감을 위해 노력하고 있다.

환경보전과 대기수질팀 729-2430

## 성남 시민 재산세 감면, 99.2% 환부 받아

시에서 전국 기초자치단체 중 처음으로 실시한 재산세 감면과 관련, 환부 대상자의 99.2%가 이미 납부한 재산세 일부를 환급받은 것으로 밝혀졌다. 환부대상 17만 2천건, 76억 4,900만원 중 국외이주, 행정불명, 장기출타 등 환부가 거의 불가능한 1천 370건, 8천 700만원을 제외하고는 거의가 환급받은 것으로 나타났다.

재산세 주택세율 30% 인하에 따른 과오납금 환부는 지난 8월 30일 시세인하 조례 공포 후 9월 13일부터 환급을 통지했으며, 현재 소수 미환급자에 대한 재확인 작업중이지만 거의 100% 환부한 것으로 보고 있다. 시에서는 전례 없던 세금 환급 사대와 관련, 재산세 환급을 위한 전산프로그램을 개발하는 한편 시·군청과 동사무소 세무부서 공무원 130명을 증원 배치, 전화상담과 환급작업에 투입하기로 했다.

세정과 시세운영팀 729-3520

## 성남시



## '택시브랜드' 사업 추진

시는 경기침체로 인한 택시업계의 수입감소와 경영악화를 개선하고 택시의 고급화를 통한 운전자의 자긍심 함양과 대인서비스 향상을 통해 믿고 탈 수 있는 택시문화 정착을 위한 '성남시 택시브랜드' 사업을 추진한다.

이를 위해 성남시내 개인택시 및 법인업체를 대상으로 브랜드사업자를 모집하기 위해 '성남시 택시브랜드 사업 지원계획'을 지난 10월 27일 공고하였으며, 오는 12월 11일까지 사업신청서를 접수받아 지원할 계획이다.

지원내용은 택시내 GPS 방식과 Beacon 방식의 콜시스템 및 관제센터를 자체적으로 설치한 독립브랜드사업자에게 1년간 운영비를 차등 지원할 계획이며, 사업자별 최소 기준대수는 법인택시 200대 기준, 개인택시 500대 기준이며 이를 위해 2004년 1억 6천만원의 예산을 확보하였고, 2005년도에는 27억원의 예산을 확보할 계획이다.

앞으로, 시민은 택시브랜드 사업을 통해 출·퇴근 시간은 물론 원하는 시간에 콜을 신청하여 최단거리에 있는 차량을 GPS(Beacon)를 통하여 관제센터에서 즉시 배차하여 이용함으로써 보다 질 좋은 택시서비스를 누리게 되며, 차량위치추적시스템 등으로 밤늦은 시간에도 택시강도 등 위험요인으로부터 안전하게 택시를 이용할 수 있게 될 전망이다.

교통행정과 운수행정팀 729-5031

## 성남 舊도심 재개발 본격화

단대·중동3구역 1단계 재개발사업지구 확정

전국 최대 재개발예정지구인 성남시 수정·중원구 기존 시가지 재개발 사업이 본격 시작됐다.

1단계 주택재개발사업지구로 수정구 단대동 89의 1일대 5만 9,647㎡(단대구역)와 중동 1500 일원 4만 217㎡(중동3구역) 등을 결정하고 정비계획 수립 및 정비구역 지정을 위한 공람을 지난 11월 9일부터 14일간 실시한 것이다.

재개발구역은 제3종 일반주거지역(조세율 280% 이하)이지만 주거발도를 감안, 용적률 250% 이상이 적용된다. 재개발구역에는 대원근린공원(111만 8천㎡)과 어린이공원 2곳, 주차장 6곳 등이 조성되고, 15km 도로가 신설 또는 확장된다.

세부적인 주택 건설규모는 주민들이 결정한 조합이나 공공이 마련한 사업시행계획에 따라 결정된다.

재개발 사업계획은 공람, 시의회 의견 청취, 도시계획위원과 심의 등을 거쳐 내년 6월 재개발 사업 정비구역으로 지정, 고시된다.

재개발사업구역으로 지정되면 주민들이 조합을 결성해 자체적으로 재개발을 추진하거나 주공이 대항한다. 임정이 순조롭게 진행될 경우 오는 2006년 착공, 오는 2009년 입주 가능하다. 그러나 자가부담을 줄이려는 주민들의 용적률상향 조정 요구와 전체 가구(2,231가구) 72%(1,626가구)를 차지하는 세입자 이주대책 등이 맞물려 사업 일정이 지체될 수도 있다.

시는 수정·중원구 71만평 20곳 노후·불량주택을 오는 2016년까지 단계적으로 재개발 계획이다.

도시개발과 도시재개발팀 729-4511

시민과 함께하는 현장간담회 3

발로 뛰는 이대엽 시장

# “시민의 생생한 의견을 듣습니다”

지난 9월 9일 시작된 '시민과 함께하는 현장간담회'가 11월 5일 중고자동차매매업의 유통질서정립, 11월 19일 실직자 고용대책 등을 주제로 열렸다. 이날 이대엽 시장이 직접 찾은 현장에서 다뤄진 내용을 살펴본다.



## 현장간담회 일정(12월)

- ▶ 12/3(금) "아름다운 건축문화, 어떻게 할 것인가?"  
장소: 정자 청소년 수련관  
시간: 1600~17:00  
문의: 729-4650
- ▶ 12/17(금) "기업인에게 듣고 싶습니다"  
장소: 선택시티 아파트형 공장  
시간: 1600~17:00  
문의: 729-3810



### 1 선진 중고자동차매매업의 유통질서 정립방안

11.5(금) 16:00 수진2동사무소 회의실

#### 첨단 매매단지 조성, 자동차 관련 모든 분야 '원스톱' 처리

시는 급격한 차량증가와 더불어 중고자동차의 늘어나는 수요에 대비, 이대엽 성남시장, 진동찬 경기도 자동차매매사업조합 성남시지부장 등 자동차 매매업 종사자 45명이 참석한 가운데 교통사업의 미래에 대한 수요창출과 자동차 유통시장의 선진화를 모색하는 자리를 마련하였다.

이대엽 시장은 "경기가 어려운 가운데에서도 지역경제 활성화에 도움을 주어 고맙다"며 "평소 느낀 점 등 관계자의 의견을 청취하여 시정에 반영토록 하겠다"고 말했다.

이날 매매단지 조성시 첨단 네트워크 시스템을 도입하여 차량구입 즉시 이전등록과 정비검사에서 폐차까지 한곳에서 이루어지는 '원스톱 시스템'의 가능여부를 건의받고, 이와 관련해 유통단지 조성시 첨단시설을 갖춘 매매단지를 함께 조성하여 자동차와 관련된 모든 분야를 한곳에서 원스톱으로 처리할 수 있도록 하겠다고 말하고 폐차장은 도시계획시설 기준에 의거 결정기준된 지역에만 적합하므로 추후 검토하겠다고 답변했다.

또한 매매단지 완료 후 성남의 기존 시가지에 신규 매매업의 등록 가능여부와 등록기준에 대한 문의와 관련, 현재로서는 자동차관리법에 하자가 없는 시설과 장

비를 갖춘 경우에는 등록을 불허할 수 없으며, 향후 매매단지를 조성하면 조례개정 등 다각적인 방안을 검토하여 기존의 매매상사가 최대한 혜택이 부여될 수 있도록 노력하겠다고 말했다.

이날 간담회에서는 시에서 추진중인 기존 교통시설에 지능화된 교통시스템을 구축하여 교통시설의 첨단화 및 효율성을 극대화하여 실시간으로 시민들에게 교통정보를 제공하는 '지능형 교통시스템(ITS)'과 버스과 정류소에 무선송수신기를 설치하여 버스의 운행상황을 실시간으로 파악하여 교통정보를 제공하는 '버스안내시스템(BIS)', 버스운송사업체의 경영정성화를 도모하고 안정적인 서비스제공과 서비스 개선을 통한 대중교통 활성화를 위한 '버스노선 공영화사업 추진' 등에 대한 시책사업 설명도 가졌다.

문의: 교통안전과 안전팀 729-2613



▶ 주인을 기다리고 있는 중고자동차들



### 2 성남시 실직자 고용대책, 어떻게 할 것인가?

11.19(금) 16:00 야탑동 성남문화예술회관 상황실

#### 시민 50%이상 우선고용운동 등 지역경제 활성화 적극 추진

최근 물가는 오르고 경기가 살아나지 않는 어려운 경제상황에서 늘어나는 실업자에 대한 대책을 마련해보는 간담회가 이대엽 시장을 비롯해 분당구청장, 재정경제국장, 대형공사장 현장 소장과 현장 근로자 등 관계자 20여명이 참석한 가운데 열렸다.

이대엽 시장은 "어려운 경기에 실업자가 자꾸 늘어나고 있어 시장의 책임자로서 안타까움을 금할 수 없다"며 말씀을 열었다. 그러나 다행스럽게도 지난해부터 관급건설공사장에 우리 시민 50% 이상을 우선 고용시키는 운동을 추진하여 지금까지 약 16만1천여명의 고용실적을 올리고 있다며 시민들의 어려움을 조금이나마 덜어드리게 되었다고 말을 이었다. 시행당시는 무리한 부탁인 줄 알면서도 시작하였는데 "현장소장님들의 각별한 관심과 협조로 성공할 수 있었던 것 같다"며 그

자리를 빌어 감사의 인사를 전했다.

이날 간담회에서는 실업난 해소시까지 진행할 예정인 우리 시민 50% 우선 고용운동 추진과 탄원 건전화방지 사업 등에 대한 의견이 오갔고 시정에 적극 반영할 것을 약속했다.

시에서는 내년부터 관교와 도촌지구 개발사업이 연초부터 시행되고 92년부터 광역시 승격을 대비하여 준비해오던 우리 시 최대 숙원사업인 행정타운 조성공사도 빠르면 내년말 착공하게 되는 등 대규모 사업이 많이 시행될 예정이다. 이를 계기로 지역경제 활성화와 더 많은 일자리가 창출될 것으로 기대하고 있으며 시에서도 최선을 노력을 기울일 것이라고 밝혔다.

이날 시에서 추진중인 △ 중원구 여수동 일원 30여만평에 여수지구 행정타운 조성 △ 어린이 종합교육·문화시설 건립(핀스테이션) △ NHN(주) 본사의 전자동유치 추진 △ 야탑동에 전자부품연구원 이전 △ 지식정보산업 비즈니스센터 건립 운영 등 시책에 대한 설명도 있었다. 이날 이대엽 시장은 성남문화예술회관 신축현장을 견학하고 관계자들을 격려하기도 했다.



▶ 공사현장을 둘러 관계자들과 대화하는 이대엽 시장

문의: 재정경제국 회계과 729-3600

# 'We Start 경기도 마을 성남시 운영센터' 전국 최초 개소



▶ 아람2동 중탑복지회관에서 가진 센터 현판식

시는 지난 11월 17일 본당구 아람3동 목련마을 1단지 중탑 복지회관 3층에 'We Start 성남시 운영센터'를 전국에서 처음으로 개소하였다.

지난 7월 28일 시민들의 관심과 기대 속에 'We Start 경기

도 시범마을'로 아람3동 목련마을 1단지가 지정된 후 지역에 대한 욕구 조사 및 실행 프로그램 운영을 거쳐 이 운영센터가 출발하게 된 것이다.

이번 센터가 개소함에 따라 건강한 아이 출산을 위한 태아

기부터 산모지원 사업과 영유아에 기초영양을 공급할 수 있는 사업, 학교적응력을 높이기 위한 사업, 보육 및 조기교육사업, 특기적성지원사업, 기초학력 높이기 사업 등 복지·보건·교육 분야에서 다양하고 전문적인 통합서비스를 제공하게 된다.

이 사업은 지역사회가 중심이 되고 지자체가 지원하는 지역사회 네트워크를 구축하는 사업으로 저소득층 아동들이 출발선에서부터 공정한 기회를 누리고 미래에 대한 희망을 갖고 자랄 수 있도록 지원하게 된다.

문의: 여성정책과 We Start 운영팀 729-4142

## 2004 주민자치센터 우수사례 및 작품발표회 개최

올해로 5년차를 맞는 주민자치센터가 오는 12월 9일 (목) 오후 2시 시민회관 대강당에서 시의원, 주민자치위원장 등 960여명을 초청해 '2004 주민자치센터 우수사례 및 작품발표회'를 연다.

3개구 10개동에서 작품을, 구별 1개동씩 3개동이 우수사례를 발표하고 3개팀이 특별공연을 펼칠 예정이다.

각 동의 주민자치센터마다 노래교실, 아동미술, 어학, 공예, 화조관리, 사물놀이 등의 교양강좌는 물론 헬스, 스포츠댄스 등의 생활체육 분야의 종류가 수십여 가지다. 어린이, 청소년, 가정주부, 노인들까지 참여 할 수 있는 다양한 프로그램은 그 종류와 수에 있어서도 '생동하는 문화생활 종합전시장'이라 할만하다.

또한 아람2동은 일명 '아람2동 무지개 봉사단'을 창단해 사물놀이 동아리를 비롯, 민요, 한국무용단 등이 격월로 관내 6개 노인정을 방문해 위문 공연을 펼치는 등 더

불어 살아가는 이웃사랑을 실천하고 있다. 서현2동 또한 서예(사군자), 일어 등 순수 서예분야를 갖고 지난달 28일부터 30일까지 창작발표회를 가진 바 있다.

4기제 운영중인 이매1동에서는 주민자치센터 소식지를 발간하는 등 발 빠른 행보를 보이고 있고 방학기간 청소년 프로그램 구성 등 주민의 욕구를 수용하는 신규 프로그램 연구에 박차를 가하고 있다. 또한 정지2동은 '생활 법률교실' 프로그램을 설치, 주1회에 걸쳐 일상생활 주변에서 일어나는 실제 사례를 중심으로 법률교실을 운영할 준비를 하고 있다.

시에서는 살바 개보수 및 홍보지원은 물론 주민자치센터가 주민들의 소중한 문화공간으로 자리 매김하도록 다양하고 특색있는 프로그램을 발굴하고 개발하는데 지원을 아끼지 않을 계획이다.

문의: 자치행정과 주민자치팀 729-3320

## 탄천에서 추억타고 씩씩~

### 탄천 '물놀이장'이 '얼음썰매장'으로



▶ 탄천백공묘지에서 썰매타는 가족들

시에서는 지난 여름 시민들에게 사랑받던 물놀이장에 겨울놀이 문화인 '얼음썰매장'을 만들어 어른들은 잊혀졌던 어린 시절을 추억하고, 아이들은 우리 전통의 건강한 놀이문화를 체험하는 장을 만들 계획이다. 얼음 썰매장은 아람동과 태평

동 물놀이장에 마련할 계획이며, 올 12월 중순부터 내년 2월 중순까지 운영한다. 오전 10시~오후 5시. 유아들과 유치원생들의 안전을 위해 유아용과 초등학생용 썰매장을 별도로 설치할 계획이며 썰매장 이용료와 썰매 대여료는 무료이다. 또한 주말

에 한꺼번에 모이는 아이들을 위해서 총 300대의 썰매를 준비했으며, 썰매장 옆에는 주민 휴게시설을 설치할 계획이다.

방학이라고 해도 집과 학원만 오가고, 하루 종일 자기방에 틀어박혀 컴퓨터 게임만 하는 요즘 아이들에게 얼음썰매는 색다른 체험을 제공할 것으로 보인다. 게다가 추운 날씨에 운동도 하고, 오래도록 남는 추억도 만들 수 있으니, 이 보다 더 좋은 겨울놀이가 있겠다.

하얀 입김과 새빨간 코, 매서운 바람 탓에 공공연 손, 그러나 네모난 얼음 썰매위에 올라앉은 아이들의 얼굴에는 기쁨과 흥분이, 썰매를 끌어주는 아빠의 얼굴에는 추억이런 표정 등 울겨울 탄천의 얼음썰매장에서의 한 장면이 스치는 듯 하다.

문의: 탄천관리과 시설물관리팀 729-5912

## 시, 위기가정 보호 나서

### 긴급전화 1688-1004 설치 생계비, 의료비 등 지원



시에서는 아동학대, 노인방치, 모·부자세대 등 보호의 사각지대에 있는 위기가정 보호를 위해 '위기가정 긴급전화 (1688-1004)'를 설치하고 생계비와 의료비 등을 12월까지 지원한다.

지원을 원하는 가구는 위기가정 SOS상담소(☎1688-1004)에 전화신청하면 된다.

시에서 관할 동사무소에 통보하여 동에서 실태조사 후 지원하게 된다.

지원이 결정되면 생계비는 가족원 수에 따라 차등 지원되며, 의료비는 검사비, 치료비 등 본인부담금 1인당 100만원 이내로 각각 2개월간 지급된다.

문의: 여성정책과 여성생활담당 729-4120

수정구에서는 어르신들에게 정보화 능력을 심어주고 IT강국에 부응하는 정보화년 경로당을 만들어가기 위하여 실버정보화 경연대회를 개최하기로 하였다.

경연대회는 12월 9일 중원문화정보센터에 소재한 시민정보학교

육 위탁교육기관(한국정보통신대학교부설 정보통신교육원 청소년 S/W기술교육장)의 도움을 받아 어르신들이 부담 없이 참가할 수 있도록 기초적인 문서작성 및 인

터넷정보검색에 대하여 치리될 계획이다.

수정구에 주소를 두고 컴퓨터에 자신 있는 65세 이상의 어르신은 누구나 참여할 수 있으며 참가

를 희망하는 어르신께서는 11월 30일까지 주소지 동사무소에 신청하시면 된다.

구는 지난해부터 경로당을 이용하시는 어르신들께서 컴퓨터와

인터넷을 벗 삼아 새로운 것을 경험하시면서 즐거운 노년을 보내시도록 하고자 65개 모든 경로당에 컴퓨터를 보급하고 인터넷을 연결해 주었으며, 또한 지속적인 관리와 지원을 통해 정보화경로당으로 탈바꿈되어 노인여가복지시설로서의 중추적 역할을 담당하기를 기대하고 있다.

문의: 수정구 사회경제과 사회복지팀 737-2320

## 경로당 실버정보화 경연대회 개최

## 기업경영의 어려움은 종합상담실로

▶ 온라인 상담지원

- 지원분야: 경영, 정보화, 마케팅, 법률, 회계, 세무, 인사, 노무, 배무, 전략, 생산, 관리, 인중

▶ 상담실 지원

- 해외 마케팅 및 시장개척: 상주 상담원
- 법률, 회계(세무): 비상주 상담원
- 공장설립(성남산업단지 관리공단)

▶ 재단 사업 지원

- 분야별 업무 담당자

문의: (재)성남산업진흥재단 721-9980

# 장애인 복합사업장 운영... 자활·자립 도모



재활사업장에서 제대기 작업을 하고 있는 모습

도내 등록 장애인 29만여명 중 10%인 2만3천여명이 살고 있는 우리 시에서는 장애인 재활사업을 위해 SICOX Tower 아파트형 공장(상대원1동 소재)에 263평 규모의 장애인 직업재활시설을 마련, 지난 10월 1일부터 운영에 들어갔다.

장애인에게 일자리를 제공 하고 안정적인 수입을 지원하기 위해 시가 도비 50%를 지원 받아 총 9억9,400만원의 사업비를 투자해 건립·운영하게 된 것이다.

이 사업장에서는 감자떡, 송편, 시루떡, 백설기, 팔떡 등 5

개 품목의 떡과 쓰레기봉투를 생산해 연간 15억원의 매출을 올릴 것으로 예상되며 장애인 근로자 1인에게 최저 임금 64 만1천원 이상을 지급할 수 있을 것으로 보인다.

시의 한 관계자는 “올해 기준으로 30명 정도 고용하던 일자리를 내년부터는 50명으로 확대 고용함은 물론 생산품목도 냉동떡, 인절미 등을 추가 포함해 8개 품목 이상으로 생산품의 양을 확대해 나갈 것”이라면서 “취업이 어려운 장애인에게 취업 기회를 제공해 최저 임금 이상의 지급을 통해 장애인의 자활과 자립에 크게 도움이 될 것으로 기대한다”고 말했다.

사회복지과 장애인복지팀 729-4030

## 성남시, KT수도권 강남본부와 손잡아



성남시와 KT수도권강남본부가 지난 11월 19일 '지역IT UP-Grade를 위한 상호협력'을 체결했다. 양인권 성남시 부시장과 양봉기 KT수도권강남본부장 등 관계자 25여명이 참석한 가운데 열린 이날 교류 협약은 100만 성남시민에게 보다 양질의 통신서비스를 제공하기 위하여, 지역사회 정보화 IT UP-Grade를 위한 상호협조와 지역정보화 촉진시책 추진시 적극 협조한다는 내용을 주요 골자로 했다. 또 산·학·관 IT관련 정책추진 등 공동발전을 위한 상호 교류를 증진한다는 내용도 포함하고 있다.

정보통신과 정보개발팀 729-3422

## 의무(책임)보험 미가입 차량 과태료 2배로 인상

최근 경기불황으로 자동차 의무(책임)보험 미가입자가 늘 어가고 있는 가운데 정부에서는 자동차손해배상보장법령을 개정(2004.2.21; 대통령령 제 18286호), 지난 8월 22일부터 미가입자에 대한 과태료를 2배 상향 적용하고 있다.

미가입기간이 10일 이내인 경우 이륜자동차는 당초 3천원에서 6천원으로, 자가용자동차는 5천원에서 1만원으로 변경됐으며 건설기계 및 사업용 자동차는 3만원으로 변동 사항 없다.

10월을 초과한 경우는 매 1일 초과시 이륜자동차는 당초 600원에서 1,200원, 자가용자동차는 2천원에서 4천원으로 변경됐고, 건설기계 및 사업용 자동차는 8천원으로 변동 사항 없다.

최고 과태료의 경우 이륜자동차는 10만원에서 20만원, 자가용자동차는 30만원에서 60만원으로 올랐고 건설기계 및 사업용 자동차는 100만원으로 변동 사항 없다.

또한 내년 2월 22일 이후에는 대물배상 미가입 과태료가 신설돼 자동차사고 피해자에게 지급하는 보상한도가 상향되고 대물보험 의무가입제도가 도입됨에 따라 재물피해를 입은 자에게 지급되는 보험지급액도 상향조정된다.

성남시 차량등록사업소 책임보험담당 729-5882

## 저소득층에 전세자금 융자

관내에 거주하는 저소득 세입자들의 주거안정을 도모하기 위해 국민주택기금에서 저리의 전세자금을 융자 지원한다. 대상은 신청일 현재 만 20세 이상 관내 거주자로서 부양가족이 있는 무주택세대주이며 신규 전세금이 4천만원 이하로 전용면적이 60㎡ 이하의 주택이어야 한다. 지원금액은 전세보증금의 70%인 2,800만원 이내로 대출금리는 연리 3%이다. 2년거치 일시상환 조건으로 2회에 한하여 연장가능하다.

각 구청에서 연중 접수받고 있으며 월 2회 대상자를 선정하여 융자금을 지원하게 된다. 최종결정은 신용도에 따라 국민은행, 우리은행, 농협 등 관련 은행에서 결정하게 된다.

주택과 주택사업팀 729-4620-3, 각 구청 허가과

## 임대아파트 임대료 인하

시는 계속되는 경기침체로 어려움을 겪고 있는 서민 생활을 위해 임대아파트의 임대료를 인하한다.

최근 국민은행 1년 만기 정기예금 금리가 2001년 11월 1일 5.0%에서 2004년 8월 18일 3.6%로 3년 사이 약 1.4% 하락세를 나타내고 있는 것으로 나타났다. 대한주택공사에서는 임대주택 입주자의 주거비 부담 경감방안으로 임대료 동결 등 대책을 마련해 시행을 발표한 바 있다.

시에서도 물가안정과 '살맛나는 복지도시'의 시정구호에 걸맞게 무주택서민들의 생활안정을 위해 11월부터 관내 임대아파트 8개 지구 652세대에 대하여 임대료를 인하했다. 임대아파트 입주자들은 세대당 달게는 월 1만 4천원, 적게는 월 2천원의 임대료가 인하되는 경감혜택을 보게 되며 시 전체적으로 연간 9,666만원이 줄어들 전망이다.

주택과 주택행정팀 729-4610

## 노인일자리 마련사업

일하고자 하는

건강한 어르신들에게 알맞은 일자리를 제공함으로써, 사회참여 기회를 확대하고 어르신의 삶의 질을 높이고자 하는 국가정책 사업입니다.

- 참여대상 : 관내 거주하는 55세 이상의 어르신(단, 65세 이상 어르신 우선 선발)
- 구비서류 : 주민등록등본 1부, 사진2매
- 참여방법 : 등록(관내 거주 55세이상) → 교육(사업단별 특성에 맞는 소양교육 및 전문교육 수료) → 활동처 파견(학교, 유

치원, 병원, 경로당 등) → 사후관리(재교육 및 간담회, 취업정보제공)

- 선발방법 : 해당 사업별 적정인원 선발, 신청자 많을 경우 예비자 대기
- 교육내용 : 사업단 특성에 맞는 소양교육 및 전문교육 수료, 공익강사형, 인력파견형, 시장참여형
- 활동분야
  - 사회참여형 : "e-푸른 공익강사"
  - 인력파견형 : "마망 베이비시터, 마망 간병인"
  - 시장참여형 : "마망 베이커리"

성남시수정노인복지회관 노인취업알선센터

http://www.sunbok.or.kr ☎731-3390

# 100% 충전예감... 역사문화기행 등 따뜻한 겨울만들기



성남시분당정자청소년수련관에서 겨울이 오기 전 꼭 한번 가보고 싶은 곳을 추천하며 친구들과 우정을 나누고 가족간의 사랑을 듬뿍 느낄 수 있는 다채로운 프로그램을 마련, 참가자를 기다리고 있다.

지난 10월 30일 개관한 정자청소년수련관은 지하 1층 지상 5층의 연면적 2217평 규모로 공연장, 어린이 도서관, 청소년 자치실, 헬스장, 포켓볼장, 컴퓨터교육실, 경기장 등이 설치되어 있어 1회 500여명이 이용할 수 있다.

프로그램명	일시·장소	대상	참가비	세부 내용
역사문화기행	11/27~28 충남 부여	중학교 1~3 총 40명	20,000원	백제문화탐방(부소산, 낙화암, 궁남지, 정림사지, 박물관), 백마강 나무터 유람, 도예체험, 백제문화지도만들기, 백제보물찾기
가족사랑캠프	12/4~5 충남 서천	초등학교생과 가족 총 40명	성 인 30,000원 청소년 20,000원	갯벌조개따먹기, 해넘이감상, 생태 체험(철새), 영화 JSA 신성리갈대숲, 협동프로그램 등
산들바람캠프	12/18~19 경기도 이천	초등학교 4~5 총 40명	20,000원	농촌체험, 전통놀이체험, 토속의식 체험(우리콩 두부만들기, 황도염색), 도자기체험

· 신청방법: 직접 방문접수, 선착순 마감 · 문의전화: 716-6687 야외활동 담당자 · 홈페이지: www.tenter21.or.kr

## 수정청소년수련관 프로그램 안내

### 2004 성남시 청소년 생태체험활동

쌀쌀한 바람에 몸을 움츠리는 계절 12월을 맞아 청소년들에게 자연의 경이로움과 생태에 대한 관심을 증대시키기 위하여 '2004 성남시 청소년 생태체험활동'이 실시된다.

오는 12월 12일(일) 벅스라이프파크 서울대공원에서 곤충표본만들기, 곤충·식물 관찰, 서울대공원 관람 등의 내용으로 진행될 예정이다.

참가비는 무료이며 관내 소재 초등학교 3~6학년생을 대상으로 11월 22일(월)부터 12월 7일(화)까지 선착순 80명을 모집한다.

문의: 청소년수련 740-5260~4 홈페이지(www.snyc.net)

### 겨울학기 무료강좌

초등학생과 성인 및 유아를 대상으로 다양한 교육정보를 제공하고 체험할 수 있는 마술교실, 주산·암산교실, 초등논술, 영재과학, 칼라점토의 1일 무료공개강좌와 주산으로 하는 암산교실, 발표력향상, 신나는 책 만들기 등의 무료단기강좌를 실시한다. 1일 무료공개강좌는 11월 19일부터, 무료단기강좌는 11월 26일부터 각각 선착순으로 접수받는다.

한편 12월 겨울방학특강은 12월 1일부터 선착순 모집한다.

문의: 사회교육 731-5240~1

### 청소년 곰두리 캠프

- 캠프기간: 2005.1.12~14(1박2일씩/2회)
- 접수일: 2004.12.1(수)부터
- 대상: 지역내 중·고등학생
- 장소: 광림노인전문요양원(강원도 춘천)
- 내용: 치매·중풍노인전문요양원에서 봉사캠프
- 접수비: 40,000원
- 문의: 청솔종합사회복지관 714-6333

## ‘생활폐품 활용한 로봇제작 체험’에 참가하세요

경기도내 초·중·고 학생을 대상으로 지난 5월부터 ‘생활폐품을 활용한 로봇제작 체험’이 12월까지 실시된다. 이 체험은 2시간 30분 동안

로봇의 역사 및 종류 등에 관한 동영상 강좌를 비롯해, 생활폐품을 이용한 로봇 조립에 대한 세부설명, 로봇 교육 및 실 제작 작업 등으로 구성되며, 교육 후

아이디어 로봇과 제작완성도가 높은 로봇을 평가하고 또 경기장에서 로봇 경기를 실시해 상장을 수여한다. 문의: 서현청소년수련관 781-6182

## 청소년

### 상당사례

# 인터넷 중독 이라구요?

**Q** 요즘 아이가 인터넷 때문에 학교에 지각은 물론 학원도 안가고 인터넷을 못하게 하면 안절부절 못하고 짜증을 냅니다. 인터넷 중독인 것 같은데 어떻게 도와줘야 할까요?

**A** 컴퓨터에 빠진 아이 때문에 걱정이 많이 되시겠네요. 요즘 주변에서 컴퓨터 때문에 부모-자녀 갈등을 겪는 가족들이 많답니다. 밤새워 컴퓨터를 하고 학교에서는 수업시간에 졸거나 집중을 하지 못하고, 부모님께 거짓말을 하고 학원시간에 PC방에 가는 친구들, 심지어는 컴퓨터 때문에 학교까지 결석하는 친구들이 있습니다.

자녀가 갑자기 성적이 떨어지거나 컴퓨터 외에는 다른 어떤 활동에도 관심이 없고 PC사용을 제한하거나 못하게 하면 반항하고 화를 잘 내는 등

의 증상을 보이면 인터넷 중독에 대해 생각해봐야 합니다. 인터넷 중독에는 게임, 채팅, 음란물 중독 등으로 구분하는데 일상생활에 장애를 받을 정도로 한번 시작하면 그만두지 못하고 점점 사용시간이 늘어나고 인터넷을 하지 못하면 불안, 짜증, 불면 등의 증상을 보입니다.

자녀가 인터넷을 올바르게 사용할 수 있도록 하기 위해서는 부모가 먼저 컴퓨터를 알고 인터넷을 활용할 수 있어야 하며 가족이 공유하는 장소에 뒹아 합니다. 또한 인터넷 사용시간을 강압적으로 통제하기보다 자녀와 협의해야하며 스스로 조절이 어

려울 때는 시간관리 프로그램과 음란물 차단 프로그램을 설치하여야 합니다.

자녀가 인터넷 중독 위험성이 있다면 부모님께서서는 야단치고 못하게 하기에 앞서 아이가 인터넷에 빠지게 되는 상황과 즐거움을 이해해서 인터넷을 대체할 수 있는 활동으로 조절해야 합니다. 그리고 자신의 인터넷 사용시간을 구체적으로 알아보게 하고 인터넷으로 인해 잃고 있는 것과 자신에게 미친 영향을 객관적으로 검토하면 꼭 해야 할 중요한 것들을 증합시키고 있다는 것을 발견할 수 있을 것입니다.

그러나 무엇보다도 자녀의 평소 생각과 고민에 대한 관심이 중요하며 가정과 학교 친구관계에서 갈등이나 부적응이 지속되면 전문 상담기관의

도움을 받아 인터넷이 아닌 현실에서 문제를 해결할 수 있는 능력을 키워줘야 합니다. 자녀가 인터넷 사용만이 아닌 전반적인 현실생활에서 자신의 삶의 주체가 되어 선택하고 책임질 수 있도록 부모님께서 믿음을 가지고 격려해주시기 바랍니다.

정선화 기자  
(성남시청소년상담실 선임상담원)  
이동 · 청소년 · 학부모 · 성인 상담  
717-2000

### 인터넷 중독 체크리스트

1. 항상 인터넷에 대해 생각한다.
  2. 처음 생각했던 것보다 더 많은 시간을 접속한다.
  3. 인터넷 사용을 줄이기 위해 노력하지만 실패한다.
  4. 인터넷 사용을 중단하려면 불안하고 짜증이 난다.
  5. 인터넷 사용시간이 점점 늘어나고 있다.
  6. 인터넷 때문에 자주 약속이나 일을 잊어버린다.
  7. 인터넷에 빠져있는 것을 거짓말을 한 적이 있다.
  8. 불쾌한 기분에서 벗어나기 위해 인터넷을 한 적 있다.
- \* 자신에게 해당되는 예가 5개 이상일 경우 인터넷 사용을 조절할 필요가 있습니다.

# 제121회 제2차 정례회 연다

11월 25일(목) ~ 12월 18일(토) 24일간 일정



성남시의회(의장 홍양일)에서는 11월 25일 제1차 본회의를 시작해서 12월 18일까지 24일간 일정으로 제121회 제2차 정례회를 연다.

첫날 제1차 본회의에서는 제121회 제2차 정례회 회의결정의 건을 비롯해 조례 등 일반의안 상정의 건, 2005년도 세입·세출예산안 상정의 건, 2004년도 제3회 추가경정예산안 상정의 건, 예산결산특별위원회 구성의 건, 2004년도 행정사무감사계획 승인의 건, 시장 등 관계 공무원 출석요구의 건등을 심의했다. 이어 26일 2일차에는 조례 등 일반의안 심

의를 위해 각 상임위원회가 운영된다. 29일 5일차에는 제2차 본회의, 30일 6일차에는 제3차 본회의가 열려 시정 전반에 대한 질문이 있을 예정이다.

또한 의회운영위원회와 각 상임위원회별로, 12월 1일부터 16일까지 2004년도 행정사무감사, 2005년도 세입·세출예산안 예비심사와 수정예산심사, 2004년도 제3회 추경예산안 예비심사와 2004년도 행정사무감사 결과보고서 작성 및 채택을 하게 된다. 23일차 12월 17일은 예산결산특별위원회를 열고 2005년도 세입·세출예산안과 2004년도 제3회 추경예산안을 종합심사한다.

마지막 24일차인 12월 18일에는 제4차 본회의를 갖고 상임위원회 운영결과 보고 및 의결, 2005년도 세입·세출예산안 승인의 건, 2004년도 제3회 추가경정예산안 승인의 건 등을 심의하고 2004년도 행정사무감사결과 보고 및 채택 등을 하고 폐회하게 된다.



## 2004년 성남시의회 의정포럼

지난 11월 3일 성남시의회(의장 홍양일)에서는 시의원과 대학교수 등이 참석한 가운데 "성남시 도시계획 및 주택재개발 정책의 발전방안"을 주제로 포럼을 개최하였다.

# 성남시 청소년 열린음악회 개최

11월 30일(화) 10:00 성남실내체육관



시에서는 11월 30일 오전 10시부터 성남실내체육관에서 '제5회 성남시 청소년을 위한 열린음악회'를 개최한다.

이번 음악회에서는 최근 각 방송국의 인기순위에 올라 있는 신화를 비롯하여 토니안, 이승철, JNC, 바다, K-POP, 플라워, THE NUTS, 신은성, 지누션, 나윤권, 서현수, T.O., NINA 등 인기 연예인이 다수 출연하며 학교 동아리팀이 참여하는 청소년 문화축제 한마당으로 진행된다.

그 동안 대입준비에 노고가 많은 고3 수험생

을 위로 격려하고 아울러 청소년들이 건전하게 자신들의 욕구를 발산할 수 있는 기회를 제공함으로써 청소년의 문화적 감성을 향상시키는 물론 청소년 육성에 크게 기여할 것으로 기대된다.

앞으로도 매년 시에서는 고3 수험생을 위한 콘서트를 개최하여, 21세기 미래의 주역이자 우리의 희망인 청소년들이 마음껏 건전하게 여가를 선용함으로써 다양한 문화예술적 감성을 함양시켜 나갈 계획이다.

체육청소년과 청소년팀 729-3922

# 구미동 도서관 건립

2005년 6월 착공, 2007년 6월 준공예정



시에서는 21세기 디지털정보화 시대를 맞이하여 다양한 정보와 콘텐츠 확보로 문화체험·학습공간으로 활용하고 지식정보에 대한 접근기회를 확대하기 위하여 분당구 구미동 16번지 일대의 도서관 부지 1,598평에 총사업비 131억1,200만원을 투자, 지하1층, 지상4층, 연면적 1,681평 규모의 도서관 건립을 적극 추진하고 있다.

이 도서관은 1995년 12월 도서관 부지로 지구단위계획을 수립한 이후 올해 6월 건축성숙계 현상공모를 실시하여 10월 당선작을 선정하고 현재 설계준비중이다. 설계가 완료되면 2005년 6월경에 공사를 착수 2007년 6월에 준공할 계획이다. 구미동 도서관이 준공되면 14만여권의 장서가 들어갈 수 있는 문헌정보실과 1,356석 규모의 열람실을 비롯하여 각종 행사 및 영화상영 등을 할 수 있는 시청각실, 어린이들이 자유롭게 학습할 수 있는 어린이학습실, 전자정보실, 다양한 문화강좌 및 독서회, 세미나 등을 열 수 있는 문화교실이 들어서게 되어 100만 시민의 다양한 정보와 문화체험·학습공간으로 활용될 것으로 기대된다.

중앙문화정보센터 관리과 시설운영팀 729-5752

탐방 · 수정노인복지센터 치매주간/단기보호센터

# 가족같은 따뜻함 · 세심함 · 활기차고 즐거운 노후

최근 '산울림'의 가수 김창완이 지역사회 치매 어르신과 그 가족의 어려움을 널리 알리는 자선음악회를 YMCA 은학의집에서 열었고 중원구 방문보건센터에서는 치매예방을 위한 '어르신 건강 한마당'도 개최하는

리치료 등을 지원, 어르신들이 활기차고 즐거운 노후생활을 누릴 수 있도록 도와주기 위한 것입니다." 담당 사회복지사 유승하 과장의 말이다. 주간보호는 치매·뇌졸중으로 거동이 불편하거나 부득이한 사정으로



## 치매 · 심신허약 노인에 일상생활 및 전문치료 지원

등 치매에 대한 관심이 높아지고 있다. 치매로 어려움을 겪고 있는 어르신과 그 가족들이 많아지면서 치매가 바로 '나와 너'의 문제가 되고 있는 것이다.

이런 문제를 해결하기 위해 치매주간/단기보호센터가 우리 시에서 지난 10월 11일 수정구 복정동 666번지 소재 수정노인복지센터 4층에 문을 열었다. "성남시에 거주하는 60세 이상의 치매나 심신허약 어르신을 대상으로 전문치료 프로그램, 취미활동, 물

가정 내에서 보호가 어려운 노인을 매주 월요일부터 금요일까지 낮 동안(9:00~17:00) 보호하여 일상생활케어(care)와 가족의 부담부담을 돕고 있다. 하지만 가족이 부득이한 사유로 부양에 어려움이 있을 경우엔 단기간 동안 전문인력을 통한 24시간 보호서비스를 제공하고 있다. 형편에 따라 3개월에서 3년까지 입소할 수 있다. 현재 각각 20명씩 이용자를 모집하고 있으며, 국민기초생활수급자는 무료이고 저소득가정 어르신은 이용료를 감면받을

수 있다.

"이곳은 수도권에서 가장 현대적이고 최대규모를 자랑하고 있습니다. 다만 노인복지에 관심이 많은 자원봉사자와 저소득 노인을 도와줄 수 있는 결혼후원자 등의 손길이 필요합니다." 무엇보다도 지역주민들의 관심과 사랑이 절

필하다고 덧붙인다.

문의: 수정노인복지센터 752-3366

www.sojeongcenter.org

이순례 기자

### 복지단신

#### 노인보호전문기관 경기센터

- 개소일: 2004.11.10
- 소재지: 성남시 수정구 산성동 217(수정노인복지회관내)
- 업무: 24시간 노인학대 위기상담전화 운영(031-1389번), 전문 상담 및 교육, 학대받는 노인 지주적 관리, 노인학대 실태조사, 노인학대 예방캠페인, 노인학대와 관련된 네트워크 구축 및 홍보사업 등
- 후원: 경기도



#### 성남남자활혼련기관 부설 취업·창업지원센터

- 개소일: 2004. 10. 1
- 소재지: 성남시 중원구 상대원1동 1901-1
- 대상: 저소득층, 고령층, 여성실업자 등 취약계층
- 업무: 취업상담(방문상담), 창업상담(성공시까지 함께), 직업능력 및 창업 교육, 지역사회 네트워크 활용 등 저소득층 자립지원
- 후원: 보건복지부, 경기도광역 자활센터
- 문의: 748-3500(대표) 748-9959(상담)



사람들/ 남부경찰서 금광지구대 김진호 순경

## 사랑을 전업시키는 '아름다운 경찰'

### 쉬는 날이면 고철과 폐지 수집... 장애인 시설 도와

"선행이라고 말씀하시는데... 글썽요. 저에게는 하루일과 중 하나일 뿐인데요. 특히 지역주민의 구석구석을 파악하고 있는 우리 경찰은 더 쉽게 다가서서 실행할 수 있는 일 아닌가요." 선행의 동기를 묻자 김진호 순경은 단호하게 답변을 한다.

경찰에 입문하기 전 고향인 대구에서 줄곧 자영업업을 하던 김 순경은 뒤늦게 공무원 시험을 준비하게 되었고 남들보다 조금 늦게 경찰관이 되었다. 경찰이라는 직업의 특성상 지역민의 생활을 속속들이 파악할 수 있어서인지 그의 눈에 처음으로 들어온 것은 불우한 이웃들의 어려운 삶이었다.

2002년 1월 경찰에 입문하면서 성남으로 발령을 받아 근무하던 중 비인가 장애인시설인 '열린 사랑의 집'을 알게

되었고 비인가시설인지라 국가의 지원은 전혀 없어 열악하기만 하였다. 그것에 마음이 아팠고 그날부터 자신이 오래전부터 하고자 하던 봉사를 실천으로 옮기기 시작했다.

쉬는 날마다 길가에 버려진 고철과 폐지를 수거하여 자신의 근무지인 금광지구대 한쪽 구석 창고에 모았다가 월 1회 고물상에 판매하여 이익금 25만원 상당의 현금과 생필품을 현재까지 꾸준히 지원하여 이들에게 희망과 용기를 심어주고 있다.

한 민간인의 제보에 의해 전해진 김진호 순경의 선행은 경찰관들의 불미스러운 일이 잇따르고 있던 가운데 지역민들에게 화제가 되었고 요즘에는 책정된 후 폐지를 모아놓고 김 순경을 부르는 주민도 있다고 하니 김 순경의 선행은 전업성

을 가진 바이러스가 아닌가 싶다.

동료들 또한 김 순경의 헌신적인 자원봉사를 돕기 위해 주변에 버려진 폐지와 고철을 보면 그냥 지나치지 않고 수거하며 동료애를 다져가고 있으며 혼자서 하던 일을 여럿이 하게 된 만큼 봉사별위를 뽐낼 각이라고 한다. 앞으로 금광1동 사회복지 담당자와 연계하여 소년소녀 가장과 도움이 필요한 어려운 이웃을 발굴하여 지원해줄 계획이라고.

날마다 봉사만 하면 지역민의 치안은 어찌냐는 우스개 질문에 옆에 있던 동료경찰은, "김진호 순경은 5개월 연속의 근성적이 우수함을 인정받아 2회 경찰청장상을 비롯해 선행 모범상, 기소중지자 검거 1위를 기록해 경기경찰청장 및 경찰서장상을 수회에 걸쳐 수상



하는 등 짧은 경력에 많은 수상의 영예를 안았다"고 자신의 일처럼 신이 나서 자랑한다.

김순경은 현재 고향인 대구에서 노부모를 모시며 생활하고 있는 아내의 지원과 배려에 감사하고 미안한 마음이지만 그러한 가족이 있기에 더 힘을 내어 더 많은 봉사의 삶을 살 것이라고 다짐의 말을 남겼다.

최 지은 것 하나 없어도 웬지 두려운 존재로, 다가서기 어려운 상대로 여겨졌던 경찰에 대한 선입견이 한 꺼풀 벗겨지며 따뜻함이 흠뻑 묻어가는 순간이다.

윤현자 기자 (yoonh1107@hanmail.net)



●●● 탐방 분당아버지합창단



# 아버지의 힘 - 그 소리를 찾아서...

“노래의 힘으로 박차고 나서는 아버지가 있대요.” 세상살이가 변하여 아버지들이 설 자리가 없다고 야단이다. 그 와중에 노래의 힘으로 가족의 행복을 스스로 찾아보겠다고 박차고 나선 아버지들이 있어서 화제 만발이다.

2002년 7월, 대어섯 명이 모인 시냇물이 지금은 50여 명이 모인 큰 강물을 이루었다. 지난 11월 2일 제4회 정기연주회를 가진 데 이어 21일 주민교회에서 외국노동자를 위한 공연, 12월 초 여성합창단 찬조출연, 12월 11일(18:30~)에는 만나교회에서 독거노인들의 보금자리 마련을 위한 ‘2004 참사랑이 있는 자선음악회’ 성남시 남성합창페스티벌에 출연할 예정이다.

이제는 노래하는 즐거움에서 벗어나 모든 사람들에게 성장된 모습으로 행복의 전령사로 자선공연하고 있다. 욕심 없이 투명한 목적을 가진 사람들이 같은 곳을 바라본다는 것, 그 목적지에 도착한 사람이 같이 희열을 느끼며 기쁨을 함께하는 일은 참으로 행복하고 따뜻한 만남이다. 이런 아름다운 만남이 얼마나 될까? 그들의 밝은 모습에서 솟는 힘이 느껴진다.

아버지 합창단의 지휘자인 김신일(金信一·50) 단장은 1996년 서울에서 전국 첫 아버지 합창단인 ‘우리아

버지합창단’을 창단했던 인물이다. “30대 초반부터 50대 후반까지 나이와 직업, 종교도 문제가 되지 않는다.”고 했다.

2005년에는 일본도쿄페스티벌에 참가하고 미주순회 공연도 가질 예정이다. 앞으로도 “독거노인과 불

우청소년 등 음지에 있는 사람들을 위한 공연을 자주 갖겠다”며 “음악을 사랑하는 아버지들이 합창단에 많이 참가해 주었으면 좋겠다”고 말했다.

마사회 5층에서 매주 화요일 7시 30분에 합창단 연습을 한다. 자격은 음악을 사랑하는 아버지와 아버지가 될 예정인 사람으로 합창이나 성악전공 경력과는 무관



하다.

문의: 최판규 총무(018-216-9744) 712-3812

[www.bundangfathers.org](http://www.bundangfathers.org)

장영희 기자 [essay45@hanmail.net](mailto:essay45@hanmail.net)

## 2004 평생학습축제 한마당

한해를 마무리하며, 중원문화정보센터와 경기도립성남도서관에서는 평생학습 활동으로 완성된 작품 전시와 학습발표회 및 체험 프로그램 자리를 마련하였다.

평생학습 한마당 축제로 펼쳐지는 이번 행사에서 중원문화정보센터는 △문화교실 수강생들의 서예, 종이공예, 유·초등생들의 동화 속 미술작품 전시 △차가운 겨울을 따뜻하게 하는 ‘독서 카페’ △엄마랑 영어동화 읽기 △동화구연(악어리 구지구지 외 네 편) 발표회 △그림자극/

참가하여 작품을 만들 수 있는 체험마당에서는 가훈만들기, 종이접기, 유아미술, 연필꽃이 만들기, 서각, 동화속 주인공그리기 등



작품전시, 구연동화, 그림자극 공연, 점핑클레이 시연 열려

중원문화정보센터 11월 30일부터 12월 5일

경기도립성남도서관 12월 7일부터 13일

가훈만들기, 종이접기, 유아·초등 미술, 서각 등 체험마당 무료로 진행

슬라이드극(도대체 그동안 무슨 일이 있었을까) 공연 △독서회 회원들의 작품전시 및 도서관 관련 자료를 공개하는 ‘항기 있는 커피와 책의 만남이 있는 곳’ △점핑클레이 소품제작 시연 등 다양한 프로그램을 오는 11월 30일(화)부터 12월 5일(일)까지 1층 로비, 2층 세미나실, 3층 시청각실에서 각각 무료로 진행한다.

또한 경기도립성남도서관에서는 오는 12월 7(화)부터 13(월)까지 1층 로비에서 서예, 도자기, 종이접기, 유아미술, 초등미술, 서각, 꽃꽂이 등 작품전시회가 열리며, 직접

도 관람할 수 있다.

이번 ‘평생학습 축제 한마당’을 통해 배움으로 자신의 삶을 가꾸어 가는 아름다운 이들의 값진 작품도 감상하고, 자녀와 함께 직접 체험 프로그램에도 참여해서 평생학습 축제가 주된 모두의 축제의 장이 되었으면 한다.

문의: 중원문화정보센터 752-3916~7  
경기도립성남도서관 730-3551~3  
정경숙 기자([chung0901@hanmail.net](mailto:chung0901@hanmail.net))

### 문 화 단 신

#### 성남시립교향악단 제4회 정기연주회

- 일사 2004.11.26(금) 19:00
- 장소 벽강예술관 (계원예술고등학교)
- 출연진: 94명 (협연자: 바이올린 김유정, 김광군)
- 대상 시민 누구나(8세 이상)
- 문의 시청 문화예술과 예술팀 729-4221



#### 수정구여성합창단 제2회 정기연주회

- 일사 2004.12.21(화) 19:00
- 장소 시민회관 대강당
- 참여인원: 1,000명
- 출연 수정구여성합창단 42명 (단장 김영희)
- 특별출연: 성남시립소년소녀합창단
- 관람료: 무료
- 문의 수정구 사회경제과 문화체육팀 737-2312





교재언어의건강이04기 / 중원구보건소 공중보건의

**만성통증의 치료와 관리 ①**

# 무조건 통증만 억제하는 것은 잘못 스트레칭·가벼운 체조는 혈액순환에 도움

생명과 직결되는 문제는 아니지만 치유가 잘 되지 않아 환자의 수가 계속 증가하는 병이 만성적인 통증이다.

통계에 의하면 한국인 중 약 1천만명 정도가 최소한 6개월 이상의 만성통증 환자로 나타나고 있다. 6개월 이하의 통증환자까지 합한다면 훨씬 많은 수일 것이다. 만성통증은 중장년의 환자들이 압도적으로 많은데 근육의 힘이 갈수록 약해져서 일상 활동에서도 쉽게 지치기 때문이다. 근육의 피로현상이 계속 이어지면 피로물질이 쌓이게 되고, 피로물질이 많이 쌓이게 되면 그 부위의 혈액순환이 이루어지지 않게 된다.

근육피로가 매우 심하게 되면 같은 혈관신경의 지배를 받는 뼈와 관절의 혈액순환도 잘 되지 않아서 관절의 손상이 가속

화되고 손상된 곳은 회복이 되지 않아서 퇴행성관절염 등의 문제를 일으키게 된다.

근육이 피로하게 되면 환부에서는 통증물질이 분비되어 약해진 부위에 더 많은 자극이 가해지지 않도록 보호하게 된다. 통증물질은 혈관을 확장하는 기능도 가지고 있어서 환부로 혈액을 많이 공급하여 피로물질을 제거하고 손상된 조직을 회복시킨다. 그러므로 무조건 통증을 억제하는 것은 바람직하지 않다.

기능이 완전히 회복되지 않았는데 통증을 느끼지 못해서 활동을 더 많이 하게 되면 손상의 정도가 더 심해질 수 있고 회복의 속도도 느려질 수 있다. 그와 동시에 혈액순환이 원활하게 이루어지지 않아서 치유반응이 늦어지므로 결국 근육의 피로가

회복되지도 않고 손상된 조직도 빨리 재생되지 않는다.

만성통증은 통증의 원화보다는 손상된 기능의 회복에 초점을 두고 치료해야 한다. 환자로 깨끗하고 신선한 혈액을 보다가 많이 공급해야 치료될 가능성이 높아지므로 전신상태의 개선이 무엇보다 중요하다. 오랫동안 치료를 받았지만 별다른 호전이 없는 환자들의 대부분은 몸의 여러 기능이 저하되어 있는 경우가 대부분이다.

또 몸이 무겁고 아프다는 이유로 안정만을 취하게 되면 혈액순환이 되지 않아서 치료가 잘 되지 않는다. 가볍고 부드러운 운동은 손상된 조직을 회복시키고 혈액을 순환시키는데 도움이 되므로 스트레칭과 가벼운 체조 등을 규칙적으로 하면 만성통증에 많은 도움이 된다.

**수정구보건소 무료 진료 안내**

**... 무료 시과진료소**

- 일시: 매주 토요일 14:00~18:00 (넷째주 토요일 제외)
- 장소: 수정구보건소 2층 무료치과진료소
- 대상: 의료보호수급자, 가정방문대상자(독거노인), 장애인, 소년소녀가장, 사회복지시설 수용자
- 내용: 의치, 보철 치료
- 예약제 운영: 매주 25명(신규환자 5명, 재진환자 약 20명)
- 예약일 지정 진료
- 후원: 성남시치과과사회

☎문의: 729-5188

**... 사랑의 안경 나눔 센터**

- 일시: 매월 둘째 목요일 10:00~13:00
- 대상: 생활보호대상자, 독거노인, 장애인, 소년소녀가장, 가정방문대상자, 사회복지시설 수용자 중 시력저하 등 (☞수정·중원구민에 한함)
- 내용: 시력검사, 무료 안경조제(콘택트렌즈 제외)
- 예약제 운영: 매월 30명(사전 예약접수자)
- 절차: 예약(수정구보건소에 예약) → 센터 방문(시력검진, 안경조제) → 안경수령(협회 → 수정구보건소) → 사랑의 안경 전달
- 소요기간: 안경조제 후 7일
- 후 원: 성남시안경사회

☎문의: 729-5184

**... 무료 금연임 시술**

- 대상: 금연결심 흡연자 200명
- 기간: 연중
- 시술 장소: 수정구보건소 항방진료실
- 시행방법: 선착순(3~4일 간격으로 총 5회 시술)

☎문의: 729-5185

**독감예방접종으로**

## 건강한 겨울나기

올 겨울과 내년 봄에 걸쳐 인플루엔자유행성독감(가 유행할 것이라는 보건당국의 전망과 관련, 시민들의 독감예방접종이 실시된다.

특히 올해에는 60세 이상 노년층 외에도 독감관망 대상자로 생후 6~23개월의 영아, 50~59세 남녀, 임신부가 신규로 추가됐다.

이에 수정구, 중원구, 분당구 보건소에서는 보건소마다 2개의 예방접종 실시반을 구성하는 등 총 48명의 독감예방접종

인력을 긴급 투입했다. 각 동마다 예방접종 일정을 적극 홍보하는 한편 발품을 팔아 대상자를 일일이 찾다니며 순회 접종을 하고 있다.

독감예방접종은 11월 1일부터 12월 사이에 오전 9시부터 오후 4시(월~금)까지 실시한다.

무료접종대상은 인플루엔자유행성 독감 감염되거나 합병증 유발이 예상되는 60세 이상(1944년 이전 출생자의 노년층, 만성질환으로 사회복지시

설 등에서 치료·요양중인 자, 의사소견서를 첨부한 만성질환자(폐질환자, 심장질환자, 당뇨병, 만성신부전, 약성종양환자), 닭이나 오리농장 및 관련업계 종사자, 사스관련 의료기관 종사자이다.

병·의원을 찾을 경우 접종비는 1만3천원에서 1만5천원 선이다.

수정구보건소 729-5170~6  
중원구보건소 729-5270~6  
분당구보건소 729-5370~6

**유치원 방문 구강관리사업 호응 커**

방문일	원 명	주 소	전화번호
11.25(목)	상대어린이집	상대원3동 870	742-0959
11.30(화)	소망어린이집	상대원1동 1432	732-4712
12.2(목)	민들레어린이집	상대원1동 174 산성APT 단지내	745-2803
12.7(화)	다솜어린이집	상대원1동 1125-11	733-6235
12.9(목)	조은어린이집	상대원2동 2396-34	749-9054
12.14(화)	삼익어린이집	금광1동 2450-1	732-3512
12.16(목)	동초등병설유치원	금광2동	746-6951
12.21(화)	참동어린이집	은행2동 1034	746-7743
12.23(목)	한샘어린이집	상대원3동 2511	732-4330

중원구보건소가 만 4~6세를 대상으로 실시해 오고 있는 유치원, 어린이 집 방문 구강건강교실이 어린이와 학부모들의 큰 호응을 얻고 있다.

지난 10월에 실시한 구강보건교육이 일회성으로 끝나면 문제점을 보완해 보건소, 유아 교육기관, 가정이 연계해 구강보건교육을 실시함으로써 어린이의 구강관리 습관 형성, 치아우식증 예방, 조기치료를 지속적으로 도모하고 있다.

이번 방문 구강관리는 중원구보건소 치위생사가 강사로 나와 이 닦는 방법, 칫솔과 치약의 선택과 보관, 충치가 생기는 원인, 치아에 이로운 음식과 해로운 음식의 구별 등 구강보건교육에 이어 충치, 잇몸질환, 치아검사 등 구강관리 후 이상이 발견되는 어린이는 불소도포, 치아 홈메우기 등 중점관리를 하게 된다.

중원구보건소 지역보건팀 729-5270

**건강증진센터 인터넷 자료 업데이트**

시에서는 인터넷 건강증진센터(www.cans21health.net) 운영과 관련해 건강관련시설 현황 등의 정보를 지난 11월 2일부터 11일까지 업데이트하였다. 건강관련 시설의 신규, 변경 및 폐업시설 추가, 삭제 등의 업데이트 작업을 위한 정비시설 대상은 분당서울대학병원 등 병의원 962개소, 황제약국 등 약

건강관련기관 현황 재정보로 시민들에게 양질의 건강정보를 제공하는 한편 각 보건소에서 이뤄지는 모든 행사는 동영상, 사진, 텍스트 등으로 자료화하여 인터넷 건강증진센터에 직접 게시, 보다 많은 네티즌이 보건의료정보를 공유하게 될 것으로 기대하고 있다.

분당구보건소 건강증진팀 729-5370

국 340개소, 동탑팩스포 등 체육시설 77개소 등 1,379개소에 이른다. 이번



탐방 제9회 소비자의 날 특집

소비자문제를 연구하는 시민의 모임 성남지부



성남 소비자시민모임 식구들. 왼쪽 두번째가 김경의 회장

# 소비자운동은 “지속 가능한 미래를 만드는 것”

‘소비자운동은 생명을 지키는 일이고, 지속가능한 미래를 만드는 것’이라며 마치 철학적 메시지를 전달하듯 주장하는 사람들이 있다. (사)소비자문제를 연구하는 시민의 모임 성남지부(이하 성남소시모)가 바로 그곳.

‘소비자문제를 연구하는 시민의 모임(회장 김재옥)’은 지난 '83년 1월 소비자들의 권의 보호와 국제적 시각을 가진 전문적인 소비자운동을 목표로 설립된 순수 민간 소비자단체이다. 지난달에는 국내 최초로 민간 소비자단체에 의해, 소비자의 후원금으로 발간되는 월간 소비자 상품정보지인 ‘소비자리포트’를 창간하기도 했다.

성남소시모는 지난 '88년 4월 지방의 소비자운동 활성화를 모토로 소시모의 첫 번째 지부로 설립되었다. 설립초기 아주 작은 구멍가게까지 살살이 뒤져 불량식품을 찾아내며 연일 언론을 장식했다. 그후 5년여 동안 지속적으로 운동을 펼친 결과 ‘성남에는 불량식품이 받을 못 붙인다’는 언론보도도 있었다고 한다.

다. 그 밖에도 물먹인 쇠고기 문제를 드러내 불공정한 거래에 철퇴를 가했고, 지금은 보편화되다시피 한 건강 지석요와 정수기의 불법유통을 밝혀내 몇몇 회사를 문 닫게 한 사례도 있었다. 그뿐만이 아니다. 수입과일을 먹고 혀가 따리는 것 같다는 소비자의 고발을 받아 실패한 결과, 발암 물질 검출 사건으로 확대돼 수입 농산물의 안전기준 제정의 단초를 제공하기도 하였다.

지난 17년 동안 7만3천여건에 이르는 소비자불만을 해결해 온 성남소시모는 그 어느 곳보다도 시민참여가 활발한 곳이다. 설립 초기에 2명으로 출발했던 모니터 요원은 이제 50여명에 이른다. 이들은 성남 지역의 각종 요금 및 가격을 지속적으로 조사하여 지역불가장정에 기여하고 있다. 전문모니터 요원들은 사회·경제·식품·농산물·법률·문화·환경·에너지·소비자 등 다양한 이슈에 대해 정기적인 교육을 받으면서 지역 소비자운동을 이끌어 가는데 중추적인 역할을 하고 있다.

'90년대 들어서는 에너지·환경 문제에도 역점을 두어 관련 NGO들과 연대하여 활동 중이다. 또 2000년부터는 경기도와 함께 G마크 농산물 인증 제도를 비롯한 ‘경기도농산물지킴이’ 활동을 시작, 농장에서 식탁까지(Farm to Table) 안전한 먹거리를 확보하는 운동을 진행 중이다.

그 밖에도 성남소시모가 그동안 지역 소비자권익보호를 위해 해온 일은 일일이 열거할 수 없을 정도다. 소비자상담부터 시작해 각종 가격조사, 실태조사, 캠페인, 상품테스트, 교육, 정책제안 등 여러 가지 방식으로 소비자운동을 진행하고 있다.

김경의 성남지부 회장은 “소비자운동이 단순히 상품 고발에 그치는 것이라고 생각하면 오해”라며 소비자운동은 “범세계적 추세인 ‘지속 가능한 성장’을 이루어내 지속가능한 미래를 우리 후손들에게 물려주는 것이 목표”라고 말한다.

성남소비자시민모임 ☎756-9898  
www.sosimo.org  
박혜정 기자(misop215@yhcw.co.kr)



식품감시 및 현장물가조사



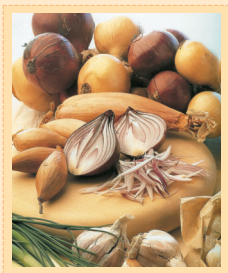
세탁물 심의장면

## 이달의 요리

# 비타민 C가 풍부한 신비한 양파이야기

### 나 영 아

서울보건대 학조리에술과 교수(양식)



양파(Onion, amaryllis family)는 전 세계인에게 가장 사랑받는 야채중의 하나이며, 수천 가지의 요리형태로 이용되며 향신료로 이용되기도 한다.

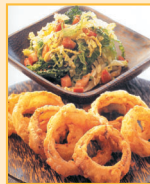
양파는 비타민C를 위시한 여러가지 비타민류와 칼슘을 비롯한

무기질류를 다량 함유하고 있으며, 필수아미노산이 풍부한 단백질도 함유하고 있다. 고대 피라미드 건축사는 이집트 노예들에게 양파, 마늘, 대파 종류를 특히 많이 먹였는데, 이 식품들이 신체의 힘을 많이 증강시키며 질병도 예방한다고 굳게 믿었기 때문이다. 그리스 사람들도 게임에 출전하는 선수에게 양파를 다량 먹일 뿐만 아니라 심지어 양파즙을 그들의 몸에 박박문질러 바르기까지 하였다.

양파로는 요리외에도 피클이나 양파가루, 양파소금, 양파통조림 등을 만들어 먹기도 한다. 양파를 양념이나 소스에 자주 이용하는 경우에는, 양파를 날것 그대로 블렌더에 갈아 퓨레상태로 만든 다음 죽시 소스나 양념에 첨가하여 이용하면 편리하다. 양파가 주재료로 많이 들어간 대표요리를 골라 소개한다.

### ...양파링 튀김

▶재료(4인분): 양파2개, 달걀흰자 1개, 밀가루 60ml, 소금, 후추, 식용유



#### ▶조리방법

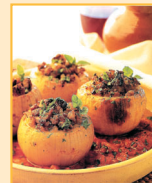
1. 양파링이 되도록 양파결과 직각이 되게 수직으로 자른 다음, 크고 작은 링을 빼내어 준비한다.
2. 용기에 밀가루를 담아 소금과 후추로 조미한 다음 여기에 양파링을 넣어 밀가루옷을 입히고, 넘치는 밀가루는 털어낸다.

3. 식용유를 190℃(375°F)로 온도를 맞추고, 양파링을 넣어 양파가 바삭하고 노릇해질 때까지 3~4분정도 튀겨내어 키친 페이퍼로 기름을 흡수하고, 접시에 담아 뜨거울 때 먹는다.

### ...속채운 양파구이

▶재료(8인분): 양파 8개, 올리브오일 60ml, 올스피이스, 베이컨 100g 혹은 잘게 다진 돼지고기 300g, 빵가루

100g, 파슬리와 오레가노 다진 것, 계피가루, 버터, 후추, 토마토소스



#### ▶조리방법 :

1. 소스냄비에 물을 부어 양파를 통째로 넣고 10~15분 정도 삶아 건져낸다.
2. 양파꼭지를 조금 잘라 버리고, 작은 스푼으로 가운데 속을 긁어내고 테두리가 양파껍질 2~3겹 정도로 홈을 만든다.
3. 팬을 달구어 돼지고기 같은 것과 잘게 다진 굵어낸 양파속 등을 넣어 볶아 익히며, 여기에 올스피이스, 소금, 후추 등으로 조미하여 양파구이 속재료를 준비한다. 여기에 다진 베이컨과 빵가루 등을 첨가하여 양파 속재료를 마무리한다.
4. 오븐구이용 도자기 그릇에 준비한 양파껍질을 올려 놓고 그 홈속에 마무리한 양파속 재료를 조심히 채운 다음, 그 위에 미리 준비해 둔 토마토소스를 끼얹어 알루미늄 호일 등으로 덮은 다음 예열된 오븐에서 30분 정도 구워내는데, 중간에 꺼내어 호일을 벗기고 그 위에 빵가루나 치즈가루 등을 뿌리고 다시 갈색이 나게 구워낸 다음 뜨거울 때 먹는다.

약력: 한양대 대학원 식품영양학과 졸업(理學博士) · 웰드컴속구대회 급식심의위원(2001~02) · 무주 동계유니버시티드 급식자문위원(1996~97) 등 역임 · 「서양요리, 이태리요리, 응용서양요리」 등 다수 저서발간

# 올해부터 달라지는 연말정산

▶70세 이상 노인 부양 직장인 150만원 추가공제

올 연말정산부터 70세 이상 노인을 부양하는 직장인은 노인 1인당 기본공제 100만원 외에 150만원의 소득공제를 추가로 받을 수 있다. 65세 이상 70세 미만 노인은 현재와 같이 100만원의 추가 소득공제가 적용된다.

국세청에 따르면 지난해 말 소득세법 개정으로 70세 이상 경로우대자에 대한 소득공제 폭이 100만원에서 150만원으로 늘어난다. 이에 따라 70세 이상 노인을 모시고 있는 직장인은 노인 1명당 기본공제 100만원과 추가공제 150만원 등 모두 250만원의 소득공제 혜택을 주어진다.

또한 65세 이상 70세 미만 노인을 모시고 있을 때는 기본공제와 추가공제 100만원씩, 모두 200만원의 소득 공제를 받을 수 있다.

▶연봉 2,500만원 이하 직장인 결혼·장례·이사비용 100만원씩 공제

올 연말정산부터 결혼과 이사, 장례비용도 각각 100만원씩 소득공제를 받을 수 있다.

이에 따라 결혼과 동시에 이사를 했을 때는 각각 100만원씩 200만원을 소득공제받을 수 있다. 효적등본이나 주민등록등본, 주택매매계약서나 주택임대차계약서로 사실여부가 확인되면 가능하며 실제 지출한 비용에 대한 영수증을 따로 보관해 둘 필요가 없다.

그러나 공제대상이 연봉 2,500만원 이하인 직장인 본인 과 기본공제 대상자로 제한된 만큼 20세가 넘는 형제 자매의 결혼이나 장례에 지출한 비용은 소득공제를 받을 수 없다. 또 이사는 생계를 같이하는 가족이 있으면 그 가족과 함께 이사해야 공제대상이 된다.

▶내년 1월부터 현금영수증제 도입, 5천원 이상 20% 소득

공제 내년 1월 1일부터 소비자가 가맹점에 5천원 이상 현금 결제 시 현금과 함께 카드(캐쉬백카드, 신용카드 등)를 제시하면 가맹점은 신용카드단말기를 통해 현금영수증을 발행하고 현금결제내역은 국세청으로 통보되는 현금영수증제가 도입된다. 현금영수증을 받는 근로소득자는 총급여액의 10%를 초과하는 현금영수증 사용금액의 20%를 연말정산시 소득공제 받을 수 있게 된다. 또한 2006년부터 추첨을 통해 1등 1억원, 2등 2천만원, 3등 500만원 등 총36억원의 보상금을 지급할 예정이다.

이와 관련 11월 16일부터 12월 15일까지 시범운영기간을 갖는다. 현금영수증발급가맹점은 국세청 현금영수증 홈페이지(<http://현금영수증.kr>)에 게시하고 있으며 추첨을 통해 1등 1천만원 등 총 2억5천만원의 보상금을 지급한다.

문의: 1544-2020

정/보/마/당 **I**

## 겨울철 수도계량기 동파예방법

- 보일러내부에 물이 새고 있는지 여부 및 보온재(스치로폼)가 있는 지 확인한다. (보온재는 단독주택에 한해 수도행정과에서 무료 지급: 태평2동 대한생명빌딩 6층)
- 옥도식 아파트나 빌라와 같이 벽체가 직접 외부에 노출되어 있는 수도계량기는 외부에 보호커버 부착 또는 동파방지용 열선(시중에서 판매)을 감아 보온조치한다.
- 장기간 집을 비우거나 휴한기간 중 수도물을 안쓰는 아간에는 수도물을 아주 소량 흘려보내 동파를 사전예방한다. 수도계량기 동파신고: 수도행정과 729-5141~2(주간) 시청 당직실 729-2222(야간)

## 겨울철 폭설, 미리 대비

[실해대책간:] 매년 12.1~ 익년 3.15]

- 가령에서는 제설도구(삽, 가래, 빗자루)를 준비하고 운행 차량은 체인 등 안전장구를 휴대합시다.
- 고령취약지구에서는 비상식품과 연료 등을 준비합시다.
- 비닐하우스 축사 등을 보강합시다.
- 대설 주의보 등 기상특보에 귀를 기울이고, 기상 악화시에는 외출을 삼갑시다. 제해신고: 성남시재해대책본부 729-2223~7, 080-729-3650

## 동절기 대비 가스 사고 예방

- 보일러 사용전에는 배기통이 빠져있거나 썩은 곳, 구멍 난 곳이나 찌그러져 막힌 곳은 없는지 점검하여 폐가스역류로 인한 일산화탄소 중독사고를 예방합시다.
- 오랫동안 켜지 않았던 보일러를 가동할 때는 청소 등 사전 검하여 깨끗한지 살펴보고, 이상한냄새 등 이상이 있을 때는 보일러를 끄고 가스를 잠깐 다음 제조회사에 의하여 점검을 받읍시다.
- 환기구는 신선한 공기유입과 폐가스가 원활히 빠져 나갈 수 있도록 항상 열어두어야 합니다.
- 홈페이지(<http://daehancitygas.com>)의 "도시가스와 생활 안전 생활" 메뉴를 클릭하면 가스안전사용요령을 자세히 볼 수 있습니다. 문의: 대한도시가스주식회사 02)3410-8343

## 새마을 소득 특별지원 용자금지원

시가 저소득 시민의 소득증대를 위해 새마을소득특별지원 용자금을 지원하고 있는 가운데 올 하반기에는 377가구, 총1억8천5백만원의 용자금으로 지급한다. 1가구당 지원액은 5백만원으로 신청조건은 3년거처 2년 균등상환이다.

용자를 원하는 가구는 11월 15일부터 29일까지 주소지 관할 구청(총무과)에 새마을소득특별지원사업 자금대부 신청서1부와 사업계획서1부를 제출하면 된다. 접수된 서류는 신청자에 대한 현지조사 및 지원제의 대상 여부 확인, 배점기준표에 의한 배점부여 및 우선순위 결정 등의 심의를 거쳐 용자금을 지급하게 된다. 수정구청 총무과737-2331~2, 중원구청 총무과750-2331~2, 분당구청 총무과710-2331~2

## 12월 무료 컴퓨터교육 일정안내



기관명	구분	접수기간	교육기간	인원	전화번호
시청(교육장소: 중원문화정보센터 내 청사진SW기술교육장 3층)	일반기초반(인터넷활용과태그)	2004. 11.22~11.25	2004. 11.29~12.24	40	729-3811~4
	실버기초반(윈도우, 한글워드)	선착순접수	(월-금)		
수정구청	FC활용반	수시 전화접수 (선착순)	2004. 11.29~12.10	22	737-2802~4
			2004. 12.13~12.24		
중원구청	1차 교육	컴퓨터기초반(인터넷기초반)엘반	2004. 11.19부터 수시	25	750-2800~4
	2차 교육	컴퓨터활용반(인터넷고급반)	2004. 11.29부터 수시		
수정문화정보센터		컴퓨터 및 인터넷 기초/엑셀 고급 인터넷정보검색서 실시	2004. 11.26~11.29	30	743-9800
중원문화정보센터		네트워크를 위한 웹디자인(한글 워드 엑셀 과 파워포인트)	2004. 11.26~11.29 선착순접수	30	정보통신계 752-3816~7
중앙문화정보센터		인터넷반(한글반)엑셀반(총계 이자반)	2004. 11.26(금) 09:00 온라인접수 (역설출처이치만해당)	35	709-9154(내선 333)
한국정보통신교육원 성남시 청소년SW기술교육장		웹스터일리스프과강(총회 이자제 작) 웹에 내배이션과강(프레시) 캐릭터제작과강(일리 스토레이터)	현재 ~ 2004. 11.25	40	031-754-0660-1
한국정보통신교육원 성남시 청소년SW기술교육장		서버 구축과강(네배이션과강(프레시) ASP프로 그래밍 과강(웹디자인과강모도 삼)	현재 ~ 2004. 12.30	40	031-754-0660-1
수정노년복지회관		컴퓨터기초.인터넷.교실/생활 컴퓨터	2004. 10~12월 (수시접수)	12	031-731-3303-4
새성남시장애인지원센터		수시 모집	3개월	18-24	031-732-6884 FAX 748-6766
			4개월		

# 2005년도 제38기 여성복지회관 정규반 수강생 모집 안내

전국 제일의 여성평생교육기관으로 자리 매김하는 우리 시 여성복지회관에서는 2005년도 제38기 정규반 26개 과목 635명을 선착순 모집한다.

교육기간은 2005년 1월 10일부터 6월 10일까지 5개월 과정이며 수강료는 월 10,000원씩 50,000원을 일시불로 납부하면 된다.

교육과목은 현대의상 25명,

고전희상 25명, 한식조리사자격증과 30명, 중식·일식자격증과 30명, 미용사자격증 25명, 헤어선 25명, 제과·제빵자격증 30명, 생활제과제빵 30명, 도배자격증과 12명, 생활요리 30명, 피부미용 16명, 꽃집창업 30명, 한지공예 25명, 컴퓨터(초급A) 30명, 초급B 30명, 자격증 30명, 중급 30명, 생활한방 20명, 서예 20명, 수묵화 20명, 영어회화 24

명, 일어회화 24명, 중국어 회화 24명, 옷수선 창업 15명, 컴퓨터 방문교사 15명, 미용사 취업·창업 20명을 공개 모집한다.

수강생 모집은 2004년 11월 24일부터 12월 13일까지 선착순 접수하며 반명일관 사진1장, 수강료, 주민등록증을 지참해야 한다.

문의: 여성복지과 729-4151  
여성복지회관 745-3071

## 성남시 중앙문화정보센터

# 2005년도 제8기 여성문화회관 수강생·강사모집 안내

성남시 여성문화회관에서는 내년 1월 개강을 앞두고 제8기 여성문화교육 수강생을 모집한다.

성남시 여성들이 여가를 활용하여 취업준비, 취미활동, 능력개발을 도모하기 위한 여성문화회관은 여성문화교육장, 수영, 헬스, 에어로빅, 실내 체육관의 스포츠시설, 중앙도서관 그리고 아름다운 주변 경관과 함께 평생 등산코스가 아우러져 있어 시민들의 큰 호응을 받고 있다.

연 3기 4개월 과정으로 편성되는 교육과정은 1월 5일부터 4월 30까지 8기생이 운영에 들어간다. 특히 이번 교육에서는 케익 테코레이션반, 토피어리과, 비

즈공예과 등 3개과 6개반을 신설되는 등 총 23과 54반, 1,374명의 수강생을 대상으로 프로그램 운영한다.

수강생 모집기간은 내달 12월 1일부터 31일까지 선착순 마감하며, 수강료는 4만원(월1만원 기준)이다. 단, 저소득 모자가정, 국가유공자 가족, 국민기초생활수급권자, 등록장애인은 11월 24일부터 30일까지 선착순으로 우선 모집하며 현대의상과, 헤어선과, 의류수선과, 제과제빵과(자격), 한식조리과(자격), 미용자격증준비과, 컴퓨터(자격)과, 선물포장 및 리본공예과, 비즈공예과, 손님초대요리과, 일식조리과(자격) 중 1과목에 한

해서 수강료가 면제된다.

한편 2005년도 여성문화교육 프로그램이 일부 신설됨에 따라 관련 분야 자격증소지자 및 경력자 등을 대상으로 강사 4명을 공개 모집한다. 모집과목은 한문서에초급반, 만도린연주과, 비즈공예과, 토피어리과이며 모집기간은 이달 29일까지이다. 채용기간은 2005년도 1년이며 1년에 한하여 재유족이 가능하다.

기타 자세한 사항은 여성문화회관 홈페이지 [www.snwomen.or.kr](http://www.snwomen.or.kr)에 공지된다.

문의: 709-5308, 729-5751

## 정/보/마/당 II

### 김장채소 산지직거래 판매장터 12월 1일까지

김장철을 맞이하여 우리 농산물을 아주 저렴하게 살 수 있는 산지직거래 장터가 열린다.

농협성남하나로클럽(시장 오세환)에서는 산지재배농가와 성남시민을 위하여 총 3억원의 이익금을 환원하는 김장채소 특별소세진 산지직거래 판매행사를 지난 11월 18일부터 12월 1일까지 실시한다. 이번 행사기간에는 배추, 무 등 채소를 비롯해 마늘, 찹쌀류 등 김장재료를 시중보다 70%정도 싸게 판매하는 한편 월동준비에 필요한 각종 생활용품도 특별 할인판매한다.

문의: 채소직판팀 738-9176

#### ▶농협 특판행사일정

- 11.25(목) 알타리(1단) 900원/ 동치미무(1단) 1,800원
- 11.26(금) 짬뽕배추(10kg박스) 6,800원/ 무(5일말) 1,900원
- 11.27(토) 배추(1포기) 280원/ 짬뽕배추/ 무
- 11.28(일) 짬뽕배추/ 배추
- 11.29(월) 알타리/ 동치미무
- 11.30(화) 대파(1단) 680원/ 동치미무
- 12.1(수) 쪽파(1단) 840원/ 알타리

#### ▶도내 김장교실 안내

- 12/4~12/11 수원여성인력개발센터 11/30까지 접수 ☎206-1919 vocationplu.com
- 11.26/12.3 부천여성인력개발센터 수시 인터넷접수 ☎032-362-3004 lwomen.or.kr
- 12.3 오산여성회관 11/24부터 선착순 방문접수 ☎370-3256

### 시 공동브랜드 “어울리오” 매장 안내

- 참여업체: 학생복(교복), 점퍼, 양말, 스웨터, 스키복, 구두 등
- 참여업체: 주양사 서전양말, (주)삼진물산, (주)영풍패션, 도원산업, (주)청림, 한영실업, 미도산업, 엑스포상사, 진선미패션 등
- 공동판매장: 성남제2종합운동장 실내체육회관 지하2층 ☎ 702-4929

# 경원전문대학, 산업체 위탁 교육생 1,032명 모집

## 직장인을 위한 무시험 대학 입학제도, 오는 11월 22일부터 원서접수

경원전문대학은 2005학년도 산업체 위탁교육생 1,032명을 모집한다.

전체 27개학과 중 간호과, 응용회화과, 문예창작과를 제외한 24개학과에서 총 1,032명을 정원 외로 모집하며 원서교부는 11월 17일부터, 원서접수는 11월 22일부터 12월 11일까지이다. 입학원서는 미래1관 1층 102호 입학관리팀에 방문해 접수하면 되며 합격자 발표는 12월 30일이다.

직장인을 위한 무시험 대학 입학제도인 산업체위탁교육생

의 지원 자격은 고등학교 졸업(예정자) 또는 동등한 자격이 있는 자로서 2005년 3월 1일 기준으로 산업체에서 6개월 이상 계속 근무중인 자이다. 희망자는 입학원서, 고교졸업(예정) 증명서, 재직증명서 각 1부와 산업체 위탁교육 계약서 2부를 의무적으로 제출해야하고 국민연금 정보자료 통지서, 건강보험증 사본, 고용보험회보증자 자격 취득 확인서 중 1부를 택해 추가 제출해야 한다.

당해 산업체장이 위탁교육을 의뢰하여 대학 학과와의 위

탁교육계약에 의하여 서류전형으로 입학할 허가하며 모집정원을 초과할 경우는 20명이상 별도학급 구성 위탁산업체, 위탁교육 의뢰인원이 많은 산업체, 현 재직중인 산업체에서의 장기근속자, 연장자 순으로 선발한다.

위탁생에 대한 학사관리는 대학의 학칙에 준하며 위탁생의 학생신분과 자격 등은 정규학생과 동일하고 졸업 시 일반학생과 똑 같이 전문학사학위 수여된다.

문의: 입학관리팀 750-8531-3

## 국민연금 상식

### 장애연금 지급조건

**Q** 장애연금이 부쩍 인준에 많이 등장했는데, 논란이 되었던 것 중 하나가 현재 가입중이라 하더라도 가입이전에 장애가 발생한 것으로 판단되면 장애연금을 지급하지 않는다는 것이었습니다. 왜 가입중에 발생된 장애에 대해서 연금을 지급할까요?

**A** 장애연금은 가입자가 질병 또는 부상으로부터 장애를 입어 노동능력이 상실되거나 감소된 경우 생계안정을 위해 지급하는 연금입니다. 따라서, 국민연금 가입기간이 매우 짧아 하더라도 가입중에 장애를 입으면 20년을 꾸준히 가입했을 때 받는 노령연금의 100%(장애1급), 또는 60%(장애3급)의 장애연금을 받게 됩니다. 이렇게 납부한 보험료보다 훨씬 많은 연금을 받는 구조이기 때문에 일반적인 보험의 원리에 따라 가입중에 발생한 장애에 대해서만 장애연금을 지급하고 가입하기전에 발생한 장애는 인정하지 않고 있는 것입니다. 국민연금 성남지사(729-6116, 국민없이 1355)

글 하나 은행동 김미희

# 나의 첫 연애편지



‘xx에게’로 시작하는...  
 이게 뭘까 한참 생각하다 이내 웃음을 터트리기도 말았다. 기억이 맞다면 중학교 1학년 때, 짝이었던 아이에게 썼으나 부치지 못한 편지였다. 그 시절, 사실 좋다는 것을 좋다 표현 못한 채 그저 장난만 치던 철부지였지만, 빼꼼하니 귀여운 짝궁의 의모와 다정다감한 말투는 어린 내게도 설렘 그 자체였다.  
 그러나 그런 맘이 들수록 행동은 정반대로, 툭툭대거나 아니면 잣갸게 나가, 툭하면 나 때문에 울기도 많이 하던 그런 아이였는데 지금은 누구의 애인이거나 어찌면 조금 빠트르지만 누구의 남편이 되어 있을지도 모르겠다.  
 사실, 이 편지는 그때 국어시간 편지쓰기 시간의 과제였다. 당시 선생님은 마음에 두고 감사표시를 하지 못한 사람에게 편지로 대신하자는 취지로 편지 한 장씩 쓰라고 하셨는데, 결국 힘들어 쓴 이 편지는 내지 못하고 부모님에게 보내는 편지를

대신 낸 듯 싶다.  
 ‘xx야! 난 00이 너한테 잘해주면 막 화가 나. 그래서 너한테 자주 장난을 치게 되거든. 그러니까 앞으로 00한테 잘해주지 말고, 나한테만 잘해줘. 그럼 앞으로 안 괴롭히고 잘해줄게.’  
 여자아이라고 할 수 없이 괄괄했던 내 등쌀에 늘 당하기만 하던 순진부구한 그녀석. 연애편지의 낭만이라곤 눈을 씻고 찾아 봐도 없는 이 철부지의 편지를 그때 내 짝이 받았더라면 어땠을까? 착한 아이였으니 그냥 피식하고 웃었을까, 아님 어이없어 내게 꿀밤이라도 칠 시늉이라도 냈을까?  
 이전 시간의 더께로 누렇게 바랜 편지처럼, 그렇게 탈색된 기억 저편에 아련히 떠오르는 희미한 아지랑이 같은 내 어린 날의 풋풋함에 마음이 문득 저러왔다.  
 깊어가는 가을, 아니, 겨울과의 경계선에 들어선 이즈음, 문득 연애편지 한 장을 쓰고 싶다.

글 셋 구미동이 혜경



# 하얀 쌀처럼 수북한 남편의 장모사랑!

발코니만 열어보면 배가 부릅니다. 올해도 어김없이 시부모님께서 정성스레 농사지어 보내신 쌀이 두 자루나 떡하니 버티고 있으니까요. 그런데 올해는 한 자루만 우리 것이고, 나머지 한 자루는 주인이 따로 있다고 하십니다. 바로 우리 친정어머니 갖다 주라고 전화로 신신당부를 하시네요. 웬일일까요? 아무래도 지난달 우리 부부가 친정에 갔을 때의 일이 남편도 맘에 걸린 모양입니다.  
 혼자 사시는 친정엄마께 놀러갔는데 식사를 하려고 숟갈을 드니, 밥이 이상하게 냄새가 나는 겁니다. 색깔도 누렇고... “엄마, 이거 왜 이래요?” 하니 대답인즉 이렇습니다. “혼자 사는 애미가 쌀 살 일이 뭐 있느냐. 올봄에 구입한 쌀 먹고 있는 거지.” 계면쩍은 듯 말씀하셨습니다. 이러니 냄새가 안 날 수가 없지요. 양동이에 담아 하루 종일 통풍도 안 되는 발코니에 여섯 달 이상을 두었으니 말입니다. 게다가 직장까지 다니시는 바람에 식사를 제대로 해서 드실 리가 없었지요.  
 어휴, 엄마는 다른 사람도 아닌 사위가 왔는데도 이런 쌀로 밥을 지으면 어떻게냐고 볼멘소리를 해댔습니다. 엄마는 연락 없이 너희들이 와서 그런 거라고, 다음부터 맛있는 밥을 지어주겠다고, 나가는 현관문 앞에 서까지 연신 미안해하셨습니다. 집에 돌아가는 차 안에서 계속 속상해하니 남편은 괜찮다고, 마음 쓰지 말라고 위로해 주더군요.

그렇지만 정말 속상했던 건 그게 아니었습니다. 이제는 누가 차려주는 밥을 편하게 드셔야 할 그 연세에 힘들게 직장 다니시면서 매 끼니 챙겨 드시지도 못하는데 쌀조차 저 모양이니 엄마 밥맛이 있을 리가 있나요? 그 누런 밥을 땀물에 대충 말아 김치 찌가리 하나 싱크대 위에 올려놓은 채 대충 때우실 엄마를 생각하면 가슴이 아파왔습니다.  
 언제 따뜻한 밥 한 끼 내 손으로 챙겨드린 적이 있었던가... 기억이 없습니다. 친정에 놀러가도 애들 셋 키우느라고 육본다고 주방 근처엔 얼씬도 하지 말라며 손수 식사를 챙겨주시던 엄마였습니다. 마치 그게 당연한 듯 저 역시 받아먹었지요.  
 친정에 가서 누런 쌀보고 느낀 것이 있었는지 남편은 시골 시부모님께 전화를 드렸나 봅니다. 시아버님 역시 진작 그 생각을 못했라며 따로 보내주시는 겁니다. 시아버님께 고맙다는 감사의 전화 드렸습니다.  
 우리 남편 너무 예쁘죠? 장모님을 챙기는 저 따뜻한, 하얀 쌀만큼 수북한 울 남편의 장모사랑입니다. 이번 주 일요일은 열 일 제치고 친정에 가기로 마음먹었습니다.  
 항상 갈 때마다 엄마가 차려 주셨는데 이번엔 제가 팔 걷어 부치고 시부모님이 보내 주신 정성스러운 쌀로 밥을 지어 엄마께 올리려고요. 마음이 급해지네요. 빨리 일요일이 왔으면 좋겠습니다.

글 둘 상대원2동 심미자



# 낙엽을 주워모으며

길을 가다가 문득 길 위에 떨어진 낙엽들을 하나하나 살펴보았다. 노오란 나뭇잎, 빠알간 나뭇잎, 앙증맞은 아기 손을 닮은 나뭇잎, 넓적하니 제법 큼지막해서 부채로도 손색없을 만한 나뭇잎까지 정말 색깔이나 모양이 제 각각인 것에 새삼 놀란다. 마냥 무심히 걸었을 때는 그냥 밟고 지날 뿐이었던만 자세히 살펴본 나뭇잎에는 넋을 빼앗길 만큼 아름다움이 있었다.  
 한여름 내내, 왕성한 삶을 지낼 땐 맑은 산소와 물을 여러 생명체들에게 뿜어주며 녹음이 우거진 모습을 보여주었다가, 이 가을엔 생명의 법칙에 순응하여 낙엽이 되면서도 그 색색의 아름다움을 만들어내다니...  
 가던 길을 멈추고 가방을 뒤로 돌려맨 채 쭈그리고 앉아 낙엽을 들었다 놓았다 하며 색과 모양이 예쁜 낙엽들을 주워 모았다. 낙엽을 모으면서 올 한해 내가 보낸 삶도 함께 돌아보며, 하찮게 보였던 낙엽 한 장만으로도 관심과 뜻을 새겨보니 낙엽은 그냥 낙엽이 아닌 친구이자 무언의 가르침을 주는 스승이었다.  
 요즘은 모이기만 하면 정치, 경제가 모두 어렵다며 국가와 사회가 당면한 문제들을 염려하는 목소리가 높아져 간다. 어려울수록, 힘든 때일수록 우리에게 지혜를 발휘하며 역경을 참아내고 이겨낼 힘이 필요한 것은 아닐까? 혹시 우리가 이미 갖고 있는 것 중 지나친 욕심과 기우로 인해 그 소중한 가치를 잃은 채 거리의 낙엽같이 마구 버려져 있는 것은 정말 없는 걸까?  
 분명 아닐 것이다. 누구랄 것 없이 우리 모두에겐 어려움과 걱정거리만 가득 차있는 것은 아닐 것이다. 이 가을의 아름다움을 멀리서 찾지 않아도 가까운 곳에 얼마든지 있듯이 우리 모두의 희망과 꿈을 내 삶의 지금, 바로 이 순간, 현재로부터 하나하나 낙엽을 찾아내듯 꾸러 보는 것도 의미있는 오늘이 될 것 같다.  
 오늘 거리에서 주워온 낙엽을 잘 말려서 2004년을 기억할 수 있도록 예쁘게 보관해야겠다.

## 분당소방서 주최 포스터 공모전 수상 작품



‘2004년 어린이 불조심 작품공모전’ 최우수작 서현초등학교 5-4 정예진



# 정보/나눔

정보나눔은 공익성이 있는 알림 소식에 한하여 시민누구나 이용이 가능합니다.  
 매월 12일까지 접수받으며 비전생남은 25일에 배부됩니다.  
 ◆ 보내실곳: 461-700 성남시 수정구 청맥리길 10 (태평동 3309번지)  
 ◆ 문의처: 편집위원회 편집팀 ☎ 729-2714-5 FAX 729-5439  
 ◆ E-mail: snvision@cans21.net, snvision@hanmail.net

## 모든 범죄 신고는 『112』

- ▶ 범죄에 의해 피해를 입거나 주변에서 발생한 범죄를 목격하면 즉시 국번없이 「112」로 신고하여 주십시오.
- ▶ 범죄의 경우나 의심이 날 때에도 「112」로 신고하면 미연에 예방할 수 있습니다.
- ▶ 경찰관과의 신속한 소통에 도움을 주는 허위·장난·비법죄성 생체인원신공로 자체 하시기 바랍니다.
- ▶ 중요범의 검거에 결정적 단서를 제공하여 주신 신고인에게는 최고 5000만원까지 보상을 드립니다.
- ▶ 성남중부·남부·분당경찰서: 범죄신고는 12가 가장 빠르고 정확합니다

## ♣ 민방위대편성대상자 일제정비 계획

- 정비기간: 2004. 12.1 ~ 12.31
- 편성대상자
  - 2005년도에 2세가 되는 1985년도에 출생한 남자
  - 2004.12.31일자 향토예비군 복무가 끝나는 45세(1960년생 이하)의 남자
- 편성 제외대상
  - 주한 외국군부대의 고용인 및 군인·경찰공무원 및 이에 준하는 자
  - 연 6월이상 승선하는 원양선 또는 외항선의 선원
  - 대학, 산업대학, 교육대학, 전문대학 및 이에 준하는 학교 재학생
  - 신체검사 등위 6급판정자·등록장애인 등
- 신고기간: 2004. 12.1 ~ 12.20 (주민등록지의 동사무소)
- 신고인: 본인 또는 대리인
  - 성남시 총무과(민방위팀 729-3141-5)
  - 수정구 총무과(민방위팀 737-2031-4)
  - 중원구 총무과(민방위팀 750-2031-4)
  - 분당구 총무과(민방위팀 710-2031-4)

## ♣ 군우이탈자 자수기간 홍보

○ 내 용: 군 복무 중 부대를 이탈한 자 및 군

우이탈자  
 ○ 자수기간: 2004. 11.1 ~ 2004. 11.30  
 ☎ 55보병사단 헌병대 031-333-1776

## ♣ 동학농민혁명참여자의 유족 등록 신청

- 동학농민혁명 참여자들의 명예회복 관련 특별법 제정 시행됨에 따라 동학농민혁명 참여자의 유족 등록신청을 다음과 같이 공고하오니 해당자는 등록기간 내에 신청하여 주시기 바랍니다.
- 등록신청기간: 2004. 11.3 ~ 2005. 9.5
- 등록신청대상: 동학농민혁명 참여자의 자녀 및 손자녀
- ☎ 시·도 동학농민혁명참여자에해복합위원회 위원회 사무국 ☎(02)732-2397-8 경기도 031) 249-2271

## ♣ 2004년 농업기본통계조사

- 조사일자: 2004. 11.24 ~ 12.13
- 조사목적: 농업기본통계조사(경기지역 표본조사구)
- 조사방법: 통계청 공무원 가정방문  
☎ 757-0400, Fax 031) 757-0848  
통계청 경기통계사무소 성남출장소

## ♣ 12월 전기안전 정기점검대상 지역 안내

- 점검대상지역: 분당구(분당, 수내, 판교, 구미, 금곡, 대장, 운중)
- 점검기간: 2004. 12.1 ~ 2004. 12.31  
한국전기안전공사 성남지사 ☎ 1588-7300

## ♣ 방문·노상판매 소비자피해방지 안내

특수판매(방문판매, 노상판매, 텔레마케팅, 전자상거래, 통신판매)로 인한 소비자 피해가 늘고

있다고 당부했다.  
 경기도 소비자보호센터는 2004년 10월말 현재 특수판매로 인한 소비자피해상당건수가 늘어 도 소비자보호센터는 소비자들이 판매원의 상술에 속지 않고, 만일 총동적으로 계약한 경우에는 14일 이내에 서면으로 해약을 통지해야 한다고 당부했다.  
 ☎ 경기도 경제항만과 249-4595

## ♣ 가정 간병인 파견 안내

- 내 용: 치매환자, 장애인, 노환, 기타 질환으로 가정에서 요양을 하고 계신 분, 낮 시간동안 보호자가 한 자를 돌볼 수 없는 경우
- 하는 일: 환자간병, 목욕, 식사수발, 병일동행 등
- ☎ 문의처: 701-2501-3 성남YWCA

## ♣ 성남시 여성합창단 단원 모집

- 모집분야: 소프라노, 메조소프라노, 알토
- 각: 성남시 거주여성, 만 20 ~ 45세 이하
- 주요활동: 문화예술행사 참가 및 연주회 개최
- ☎ 성남시여성합창단 019-9142-9338, 011-1742-0391

## ♣ 하은공부방(무료) 어린이 모집

- 자 격: 성남시 거주 초등학생(및별이·수급자 자녀·우선)
- 준비서류: 입학원서, 의료보험증사본 사진 1매
- 학습내용: 교과목지도·영어지도/매주주요일 피아노시도
- 장 소: 태평2동 3482-2번지(경과사거리) ☎ 757-1921, 741-8975  
하은지역 아동센터 공부방

## ♣ 유아체육단원아 모집

- 대상: 6세 2개반(50명), 7세 2개반(50명) 관내 거주유아
- 교육기간: 2005. 3월 ~ 2006. 2월(12개월 과정)

- 교육내용: 유아교육, 수영, 컴퓨터 등 기본교육, 실로본, 종이접기 등 창의교육, 현장학습, 캠프 등 체험교육
- 신청서 교부: 2004.11.25(월) ~
- 신청서 접수: 2004.11.27(토) 오전 9시부터 선착순 마감
- 문의: 수정청소년수련관 740-5200(대)/5250

## ♣ 어려운 이웃의 병원비 정부가지원

정부는 희귀·만성질환을 앓고 있는 저소득 주민들을 위하여 의료급여 1종(전액지원), 의료급여 2종(85%지원)에 대한 지원을 2004년 1월부터 실시하고 있습니다. 자세한 내용은 주소지 동사무소에 문의하시기 바랍니다.  
 ☎ 시청 사회복지과 729-4040-3, 경기도 사회복지과 249-4312

## ♣ 여성긴급전화는 국번없이 1366

전국 어디 서나 국번없이 「1366」만 누르면 해당 지역의 「1366」전화상담원에 연결됩니다. 주변이나 인근 가정에서 성매매·가정폭력·성폭력 등 폭력피해여성을 보시거나 들으신 경우에 여성긴급전화「1366」(휴대전화 지역번호 + 「1366」)에 전화하여 보호를 받을 수 있도록 협조하여 주시기 바랍니다.  
 ☎ 여성부 인권복지과 02-3703-2516

## 학술회의 안내

1971년 8월 10일 일명 '廣州 大廳地 事件'으로 인하여 오늘날의 성남시 개발초기 주민 삶의 역사와 정부 양국사회의 무모한 사색을 재조명해보고자 한다.  
 ● 일 시: 2004. 12. 15(수) 11:00 ~ 15:50  
 ● 장 소: 성남 롯데리 클럽 회관(3층, 회의실) - 신촌1동 성남문화원 앞  
 ● 주 최: 성남문화원  
 ● 주 관: 성남문화원 (부설) 향토문화연구소  
 ● 참가대상: 각 단체장, 시민, 대학생, 교육자 (총 200명)  
 ☎ 성남문화원 756-1082, 729-5600

## 2004. 11월 "비전생남" 퀴즈

### ■ 네모칸을 채우세요

- [2면] 공공근로사업분야 □□□기관 상수상
- [4면] 단천에 □□설매장개장
- [5면] 책임보험 미가입차량과태료□매인상
- [8면] 노인학대에방해터 전화번호 □□□□
- [12면] 겨울철수도계량기 등파손신고는 □□행정과
- [16면] 성남시 □□전기

※ 비전생남 면영 1개의 답이 있습니다.  
 ※ 퀴즈용도는 성남시민에 한해 접수 받습니다.

## 2004. 10월 퀴즈 당첨자

### ■ 퀴즈 당첨자: 도서 상동권 (20,000원 상당)

연번	성명	주소
1	윤병세	수정구 고동동 429-1
2	조명남	산성동 1930번지
3	박현준	수진2동 463 방곡동 102-1206
4	이진근	수진2동 457-181층
5	김현숙	산성1동 5212 2층
6	박미영	신정2동 249-1 한강로 101-106
7	최현옥	양지동 102
8	임미숙	황곡동 45-17
9	고연희	태평2동 3266-1 301호
10	이은희	태평1동 1802
11	권혁일	갈매동 24
12	김두주	금원동 1706
13	김은선	성대동 279-1 신정동 101-609
14	양수진	성대동 279-1
15	장인순	성대동 279-1
16	노수진	성남동 1012
17	김한성	은화2동 1740 은빛마을 101-701
18	김성민	홍동 2030번지
19	김정희	홍동 2217번지 2층
20	김도현	화대동 299아파트 105-118
21	이보라	분당구 구미동 무지개마을 청곡로 302-1601
22	김은희	금곡동 299아파트 1007-301
23	김소연	분당동 광인마을 2999-118-401
24	김수연	서현동 11번우성빌 205-109
25	김주영	롯데마트 101-1402
26	임유미	야탑동 테하마을 3동 306-306-505
27	김홍희	야탑동 추곡단지 807-904
28	이종자	야탑동 120-건지분당로 1지하2층
29	김연선	정자동 정미마을한성로 708-708
30	박용민	정자동한성로 708-705

## 2004. 11월 기사제출자

### ■ 기사제출자: 원고료 (30,000원 상당)

성명	주소
정정숙	수정구 단대동
이순례	태평1동
나영아	양지동
윤원자	금광1동
고재연	상대원1동
박정숙	"
박혜정	"
심미자	상대원2동
김미희	은행동
장영희	분당구 금곡동
정성희	이매동
이혜경	구미동

## 2004. 10월 퀴즈정답

1. 모란	4.3
2. 상위	5. 맛있는
3. 취임	6. 토지세

• 퀴즈당첨자 시상품: 도서상품권(20,000원 상당)  
 • 생활수필시상품: 원고료(30,000원 상당)  
 ※ 당첨하신 분의 퀴즈당첨 시상품은 등기 우편으로 보내드립니다.  
 생활수필은 >>> 20자 원고지 4매로 우편, FAX(729-5439), E-mail: snvision@hanmail.net, snvision@cans21.net (주소·이름 기재) 매월 12일까지 접수

퀴즈정답은 >>> 우) 461-700 성남시 수정구 청맥리길 10 성남시청 비전생남 편집팀  
 ※ 다음달 16일 도의문까지 유효함

퀴즈 접수·추첨사항  
 ※ 10월 분 접수 352건 (정답: 315건, 오답: 37건)



# 40mm의 작은 공 하나로 스트레스를 확~

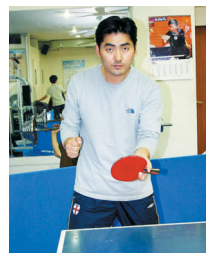
겨울철 좁은 실내에서도 활기차게 웃으면서 할 수 있는 운동이 "탁구"이다. 적은 인원이라도 언제나 즐길 수 있고 운동 자체가 과격하지 않아 남녀노소 누구나 할 수 있어 학교 체육 시간이나 특별활동 시간에도 이용할 수 있다. 2000년 이후 성남시 생활체육으로 등록되면서 주민자치센터에서도 많은 호응을 얻고 있다.

초보자인 경우 건강과 체력의 유지 및 증진을 위해서는 매일 꾸준히, 기본동작부터 한 걸음 한 걸음 배우는 연습벨레가 되어야 운동이 된다고 한다. 특히 공을 치는 요령이나 다리의 움직임, 공의 회전에 따른 라켓의 각도 등의 요령을 터득하려면 좋은 지도자의 도움이 필요하다.

성남시 생활체육협의회 소속 생활체육 지도자이면서 탁구 선수인 유명오 강사는 "탁구는 운동기능이나 운동능력, 체력적 측면에서 다른 어떤 종목보다 다양한 경기를 할 수 있어 또 다른 묘미가 있다"고 한다.

## 겨울철 실내 스포츠로 제격

### 다양한 경기의 묘미... 판단력, 민첩성 키울 수 있어



유명오 강사가 기본동작을 선보이고 있다. 좌로부터 △ 포어 핸드 스트로크 △ 숏 스트로크 △ 커트

탁구는 우리 몸의 여러 기능을 효과적으로 발달시켜 한 가지에 치중하지 않은 운동이다. 신체적으로는 근력, 순발력, 유연성, 지구력 등이, 인지적인 요인으로 감각의 예민성, 판단력, 공간 지각력, 리듬판단 등이, 정서적으로 집중력, 안정성이 길러져 근

육계, 골격계, 순환 호흡계, 감각계 등 인체의 각 기관이 함께 작용하는 민첩성, 협응력을 탁구경기를 통해서 배울 수 있다. 특히 여성은 골다공증을 예방할 수 있어서 효과적이다.

40mm의 작은 공 하나로 스트레스도 풀면서 자신의 건강과 행복한 웃

음을 지킬 수 있다는 것은 땀을 흘리면서 도전을 이루었다는 만족감에 건강을 보장받는 것이다.

좁은 공간에서 저렴한 비용으로 운동을 할 수 있다는 장점이 있는데 반해, 여러 주민자치센터에 장소가 부족하고 거의 시설도 낙후된 탓에 주민들에게 혜택을 주지 못하고, 좋은 지도자를 양성하여 교육할 수 있는 상황이 되지 않는다며 유명오 강사는 안타까워한다.

그러나 서현2동, 이매동, 신흥3동, 단대동, 분당동, 수내3동 등 6개동 주민자치센터에서 실시하고 있어서 탁구를 활성화시키기에는 조금 부족하지만 많은 노력을 하고 있다. 하나 더 바람이 있다면 탁구의 활성화를 위해서 매년 4월경 동 대회 시합을 열었으면 좋겠다고 유 강사는 말한다.

박경옥 기자(qkd9090@hanmail.net)

### 기본동작

(1) 포어 핸드 스트로크(fore hand stroke): 눈은 똑바로 볼에 주시하면서 손목은 편안하게, 두 팔은 커드랑이에 달 같을 끼고 있는 듯 어깨의 힘을 빼고 몸을 앞으로 약간 굽힌다. 두 발은 어깨너비로 벌리고 두 발에 똑같이 힘을 주어 양쪽 무릎을 가볍게 구부린 동작으로 공을 띄워서 상대에게 서비스를 한다.

(2) 숏 스트로크(short stroke): 공을 쳐서 넘기는 것으로 회전 각도에 따라 방향이 달라지는 동작 포어 핸드 스트로크와 백 스트로크로 나뉘어 있는 일반적인 서브동작  
(3) 후드 워크(foot work): 움직이면서 공을 받아 주는 동작  
(4) 커트(cut): 공의 회전으로 공이 나가는 속도와 방향을 조절하는 힘의 동작

### 탁구 교실

- 중원구 성남시정신보건센터: 화요일 10:30(무료)
  - 수정구 노인복지센터(북정동): 목요일 10:30(무료)
  - 주민자치센터: 화·목요일 13:30~17:00
- 서현2동, 이매동, 신흥3동, 단대동, 분당동, 수내3동
- 문의: 성남시 생활체육협의회 (유명오 강사 758-8690)

**AFC 챔피언스리그** **경승**

**성남일화 VS** (사우디아라비아) **알이티하드**

**12월 1일(수) 19시**

▶ 장 소 : 성남종합운동장  
▶ 문의전화 : 031)753-3956  
▶ 티켓예매 : www.ticketlink.co.kr  
▶ 전화예매 : 1588-7890

특석 10,000원, 일반 8,000원, 일반단체 4,000원, 장애인·노약자·공무원 무료  
수능생 수험표 지참시 무료입장 / 초·중·고·대학생 무료입장 / 현장예매시 선착순 100명 선물증정 / 경기당일 푸짐한 경품증정

[www.seongnamilhwafc.co.kr](http://www.seongnamilhwafc.co.kr)

**성남시 만보걷기**

걷기 운동의 특징과 효과

착지할 때 지면에서 발에 미치는 충격이 체중의 3배 이상으로 발목, 무릎, 허리에 통증을 받기 쉬운 조깅에 비해, 걷기 운동은 체중의 1~2배 정도로 충격이 적은 누구나 할 수 있는 운동이라고 할 수 있다.

지하철역에서 이곳까지 몇 걸음 될까요?

- 모란역 출구 2 → 성남종합운동장 (1071보)
- 출구 3 → 중앙구청 (1679)
- 출구 4 → 성남문화의 집 (2536)
- 신촌역 출구 4 → 경기도립도서관 (1464)
- 출구 3 → 성남시청 (2250)
- 출구 2 → 성호시장 (251)
- 단대오거리역 출구 7 → 단대공원 (1121)
- 출구 6 → 수정문화정보센터 (1150)
- 출구 2 → 남부경찰서 (2250)
- 서현역 출구 1 → 을동공원 (3873)
- 출구 4 → 교육청 (707)
- 출구 4 → 중앙공원 (4040)
- 미금역 출구 3 → 한국가스공사 (1714)
- 출구 3 → 서울대병원 (2143)
- 출구 3 → 분당정보센터 (2679)