

## 성남시 저상버스 본격 운행

### 상대원~분당서울대병원 51번 노선... 장애인, 노약자 탑승 쉬워져



시는 지난 2월 17일 오전 10시부터 남한산성 입구 정류장에서 '저상버스 시승식'을 갖고 운행에 들어갔다. 이날 시승식에는 장애인, 노

인, 어린이, 임산부 등의 교통약자와 일반시민 등 30여명이 참여, 남한산성 입구 정류장에서부터 야탑역까지 저상버스를 타고 이동하였다.

휠체어 장애인 'L' 씨는 "우선은 탑승편이 장착되어 출입구에 계단이 없고, 차체 바닥도 낮아 탑승이 한결 쉬웠다"면서 "이젠 다른 사람들의 도움 없이도 시내

를 활보할 수 있을 것 같다"고 시승소감을 전했다.

시는 임산부, 장애인, 노약자, 어린이 등 교통약자의 이동권 확보를 위해 대당 1억8천만원 중 1억원씩을 보조, 상대원~분당서울대병원을 운행하는 51번 노선에 저상버스 2대를 우선 투입했다. 2006년에는 10대를 추가로 투입 운행할 예정이다.

저상버스는 일반시민도 이용할 수 있으며 좌석수가 일반버스보다 3개 더 많은 24개이다. 또

자동변속이어서 출발 또는 변속 시 승차감도 양호하고 휠체어 장애인 탑승시에만 탑승판과 널링 시스템(버스차체를 한쪽으로 기울임)이 작동하므로 일반버스와 거의 운행에 차이가 없다.

한편 성남시는 노인 6만여명과 장애인 2만5천여명 등 불편하신 분들이 특히 많이 분포되어 있는 지역으로 교통수단 이용시 이용자의 약 25%가 신체적 곤란을 느끼는 교통약자이다.

교통행정과 교통행정팀  
729-5020

#### 51번 버스노선안내



## 흙내음, 농촌정취, 고향의 따뜻함을 느껴보세요!

### 고등동 주말농장 3월 1일부터 분양



쾌적한 자연환경이 어우러지고 과수원에 배꽃이 온통 하얗게 핀 숲속에서 텃밭을 가꾸며 원두막에서 가족과 주말을 즐기는 행복함을 상상할 수 있을까?

주5일 근무제가 우리생활 패턴을 크게 변화시킬 것으로 예상되는 이때 성남시농업기술센터에서는 아름다운 자연환경이 어우러진 수정구 고등동 등자

리에 배 과수원과 채소 재배용 텃밭을 함께 갖춘, 시민과 함께하는 주말농장을 조성하여 운영할 계획이다.

이 주말농장은 웰빙에 딱 맞는 아이템. 농사일로 스트레스

아스라한 고향의 추억을, 아이들에게는 소중한 자연교육의

기회까지 덩으로 준다.

#### 주말농장 분양안내

- 신청기간: 2005.3.1~3.20(선착순 분양)
- 신청장소: 농업기술센터 ☎ 729-5940/ 1 (지하철 이매역 1번 출구 앞)  
※ 직접 방문 신청
- 주말농장 위치: 성남시 수정구 고등동 13(농장주: 이종오)  
※ 마을버스 11-1번 상적동 하차 300m 거리임.
- 분양내용  
- 채소텃밭: 1,260평(1구좌당 10평/ 50,000원)  
- 과수(배): 540평 92주(1주당/ 90,000원)
- 운영기간: 2005.4.1~11.30
- 설명회 개최: 2005.3.31(농업기술센터 4층 대강당)

를 풀고 직접 가꾼 유기농채소, 과일(배)도 직접 수확하여 맛볼 수 있다. 여기에 어른들에게는

# 재난예방 위해 감시시스템 구축

## 재난감시 CCTV와 재난안전대책본부 홈페이지 신설



▲ 재난상황실에서 CCTV로 관련 상황을 모니터링 하고 있다.

시가 관내 재난위험 우려지역의 신속대처를 위해 재난감시 CCTV를 설치하는 등 감시 시스템을 구축하고 본격적인 운영에 들어갔다.

이 감시시스템은 시의 재난안전대책 상황실에서 겨울철 폭설 시 외곽 주요 간선도로 6개 지역의 도로상태와 휴수시 탄천 2개 지역의 수위상태를 첨단 감시카메라(CCTV)를 통해 실시간으로

관찰, 불시의 재난에 신속히 대처할 태세를 갖추고 있다.

감시카메라가 설치된 지역은 남한산성 입구, 산성 고가교, 이배재 고개, 갈현동 고가교, 태재 고개, 운중동 고가교 등과 탄천 둔전교, 구미교 등 8개소이다. 탄천지역 외에 설치된 카메라는 폭설시 도로상태 뿐만 아니라 건조기에는 산불예방 활동에 그 기능이 전환되어 활용되고 있다.

아울러 “성남시재난안전대책본부”(구 ‘성남시재해대책본부’)의 홈페이지(<http://safety.cans21.net>)가 새롭게 구축돼, 시민들은 재난안전에 대한 각종 안내와 정보를 신속하게 받을 수 있게 됐다. 이 홈페이지를 통해 카메라가 설치된 지역의 도로상황을 실시간으로 직접 볼 수도 있어 생활에 많은 도움이 될 것으로 보인다.

시 홈페이지를 통하여 카메라가 설치된 지역의 도로 및 교통 상황을 보고자 할 경우 홈페이지([www.cans21.net](http://www.cans21.net))의 『재난안전대책본부』 배너를 클릭하거나 ▲ 주소 표시줄에 <http://safety.cans21.net> 을 입력하여 ▲ 성남시재난안전대책본부로 들어와 ▲ 재난감시 지역 영상 메뉴를 클릭하고 ▲ 해당지역을 선택하면 된다.

방재과 재해대책팀 729-4821

# 성남시 상징물 설치한다

## 인구 100만 도시 이미지 제고...여수동에 45m 높이로



여평에 63억8,500만원의 사업비를 들여 높이 45m로 설치된다. 상징물은 시의 정체성과 역사와 미래가 담긴 적합한 형태가 될 수 있도록 상징물 설치에 대한 타당성 조사와 기본방향을 수립중에 있다.

시 도시주택국장과 교수, 조형물전문가 등으로 구성된 상징물설치추진위원회에서 응모

시는 인구 100만의 거대도시로의 위상과 이미지 제고를 위해 지난해 4월 방침결정된 시 상징물 설치를 추진할 계획이다.

중원구 여수동 신구시가지 중간지역인 행정타운 예정부지 주변(여수동 96번지 일원) 3천

자격과 일정, 상징물 선정 및 설치방안 등을 협의한 후 공모를 실시한다는 방침이다.

시는 이를 계기로 신구시가지의 시민화합은 물론 시의 명소가 되도록 조성할 계획이다.

도시개발과 특수개발팀 729-4532

## 인사이드

### ▶ 김경성 성남시 분당구청장



김경성(57세, 지방서기관) 경기도 예산담당관이 지난 2월 11일자로 12대 성남시 분당구청장으로 부임하였다.

지난 '73년 고향인 경기도 김포군에서 공식생활을 시작한 김 청장은 경기도 재정기획관실 예산2담당, 예산담당관실 예산총괄담당 등을 거쳐 2001년 지방서기관으로 승진한 후 건설본부 총무부장, 예산담당관 등을 역임한 도내 최고 예산전문가로 정평이 나 있다.

### ▶ 장민호 성남시의회 사무국장



장민호(57세) 성남시청 감사담당관이 지난 2월 11일자로 제4대 성남시의회 사무국장(지방서기관)으로 승진, 자리를 옮겼다.

지난 '68년 서울시 공무원으로 공직에 입문한 뒤 '77년 경기도 7급 공채로 성남시에서 공식생활을 시작한 후 수정구 총무과장, 시청 시민과장, 회계과장, 감사담당관 등을 역임하였다.

# 판교 2만1천가구 11월 일괄분양

## 정부 '2·17 수도권 주택시장 안정대책' 발표 채권·분양가 병행입찰... 투기근절 의지



판교신시가지 2만1천가구가 올 11월에 일괄분양된다.

정부는 2월 17일 오전 재정경제부에서 부동산 관계부처 차관회의를 열어 판교와 재건축 투기열풍을 잠재우기 위한 '2·17 수도권 주택 시장 안정대책'을 확정, 발표했다.

건교부는 우선 판교신시가지 택지 및 아파트 공급과 관련해 올해 6월부터 내년 하반기까지 4차례에 걸쳐 매년 5천가구씩 분양 하려던 계획을 변경해 11월에 2만1천가구(공

공임대 4천가구 포함)를 일괄 분양기로 했다.

건교부는 특히 중대형 아파트의 분양가가 지나치게 상승하는 것을 방지하기 위해 단순히 채권액만 높게 쓰는 현행 채권입찰제도를 보완해 채권과 분양가 병행입찰제를 실시하기로 했다.

채권·분양가 병행입찰제는 채권은 높게 쓰고 분양 예정가는 낮게 쓴 업체에 택지를 공급하는 제도로, 구체적인 평가 기준은 택지가 공급되는 6~7

월 이전에 확정될 예정이다.

### 판교신시가지내 장묘공원 만든다

한편 경기도는 판교 신시가지내에 납골당 등이 들어서는 장묘공원 조성을 추진하고 있다.

도는 2월 17일 “모든 신시가지내 환경과 장례 등 문제는 신시가지내에서 해결해야 한다는 판단 아래 앞으로 조성되는 신시가지내에 장묘시설을 설치하는 방안을 검토중”이라며 “현재 시범적으로 판교 신시가지내에 소각장과 함께 장묘공원을 조성하는 방안을 건설교통부, 시행사들과 협의하고 있다”고 밝혔다.

도는 이 장묘공원의 경우 지하에 납골당 등 장례시설을 설치하고 지상에는 공원을 조성, 주민들의 휴식공간으로 활용한다는 계획이다.

장묘공원의 위치는 고속도로변 등 택지와 떨어진 임야 인근 지역을 검토중이며 조성 규모 및 조성기관 등도 현재 협의중이다.

## 「판교 신시가지」 청약통장 불법거래에 관한 안내

▶ 우리 시 판교택지개발사업과 관련하여 주택법에 의하여 청약통장 거래가 금지되어 있습니다.

▶ 청약통장 불법거래시 매수자, 매도자 및 거래를 알선한 자 모두 주택법 제96조에 따라 3년 이하의 징역 또는 3천만원 이하의 벌금이 부과되며, 불법거래한 통장으로 주택을 분양받은 경우에는 당첨 또는 분양계약이 취소됩니다.

▶ 아울러 중개업자가 부동산 분양증서 등 관련증서를 알선하는 행위 및 중개의뢰인과 직접 거래하거나 거래당사자 쌍방을

대리하여 부동산 중개를 한 경우에는 부동산중개업법 위반으로 등록취소와 형사고발 조치되어 3년 이하의 징역 또는 2천만원 이하의 벌금이 부과됩니다.

▶ 향후 청약통장 불법거래 단속 등으로 적발되어 분양권 당첨이 취소되거나 주택법 등에 의한 처벌 등 피해가 없도록 유의하시기 바랍니다.

성남세무서장 도시계획과 지적팀 729-4443

### 청약통장 불법거래 신고센터

- 건교부 주택정책과 02-2110-8304
- 주택공사 임대공급처 031-738-3703

# 남한산성~영장산~불곡산~청계산 도로에 끊긴 등산로 잇는다

市, 4곳에 구름다리 설치키로... 내년말까지 외곽 일주 등산로 연결

시 외곽을 순환하는 일주 등산로가 완전히 연결된다.

이 등산로 연결이 마무리되면 남한산성~영장산~불곡산~청계산을 경유하면서 그간 피치 못하게 도로를 건너야 했던 등산객들의 불편이 사라질 것으로 보인다.

시는 지난 2월 16일 도로 개설로 인해 끊긴 능선을 구름다리 등으로 잇는 '단절 등산로 연결사업'을 벌이기로 하고 곧 연결공법 및 타당성 용역조사를 벌이기로 했다.

시가 추진하는 연결구간은 국지도 57호선 하오고개(성남~의왕)와 태재, 지방도 389호선 이배재, 지방도 308호선 남한산성 남문매표소(이상 성남~광주) 등 4곳으로 총 길이는 470m이다.

이들 4곳은 2~4차로 도로가 등산로를 끊고 있어 등산객들은 새벽이나 일몰 이후의 도로 횡단 위험성 등을 호소해왔다.

시 관계자는 "정신문화연구원 부근 하오고개를 넘어가려면 의왕시 쪽으로 500



여m를 내려가 지하차도를 건넌 뒤 다시 같은 거리를 거슬러 올라와 등산로로 진입해야 한다"며 "이 때문에 무단횡단하는 등산객과 시민들이 있어 안전확보 및 편의시설 확충 차원에서 등산로 연결사업을 벌이게 됐다"고 말했다.

연결로는 구름다리, 육교, 현수교 중 한 가지가 될 것이며 지질상태, 연결거리, 주변환경 등을 종합적으로 고려해 연결로를



건설할 계획이다.

시는 올 상반기 용역결과가 나오는 대로 예산을 확보, 이르면 하반기 공사에 들어가 내년 말까지 4개 구간 연결사업을 모두 마무리 지을 방침이다.

청계산, 국사봉, 남한산성 등 수도권 주민들이 즐겨 찾는 등산코스가 이어지는 성남시 외곽 일주 등산로는 모두 6개 구간 64km에 달하며 한 바퀴를 완전히 일주

하는 데는 21시간 정도 걸린다.

한편 이 등산로가 연결되면 야생동물들의 이동통로로도 가능해 생태계 보전에도 기여할 수 있을 것으로 보인다. 시는 청계산과 남한산성, 영장산 등 3개 권역에 야생동물 이동통로를 개설하기로 하고 지난해 8월부터 1년 예정으로 생태조사 용역을 진행하고 있다.

녹지공원과 산림팀 729-2522

## 우리 고장의 야생화를 찾아서...

성남지역 야생화 276종 소개책자 발간



지역에 자생하는 야생화 276종을 소개하는 책자 '우리 고장의 야생화를 찾아서(성남시 계절별 야생화)'가 발간되어 화제다.

이번에 발간된 이 책자(248쪽)는 시가 지난 2002년부터 2004년까지 3년 동안 남한산성과 청계산, 영장산, 불

곡산 등지를 70여회 이상 현장 조사한 276종의 야생화에 대해 계절별로 사진과 함께 꽃이름의 유래, 생태특성, 민속문화와 관련된 이야기 등을 소개하고 있다. 또한 지역에서 서식하는 32종의 나비류 사진도 함께 수록하고 있다.

이 책자는 앞으로 129개 초·중·고등학교를 비롯해 성남시민과 환경교육지도자의 지역 야생화에 대한 교육활용서, 환경모니터의 환경교육자료 및 조사 지침서 등으로 활용하게 된다.

환경보전과 환경보호팀 729-2420

### | 지역 야생화 디카 사진 1차 공모 |

- 공모기간 : 2005. 4. 1 ~ 5. 31
- 작품주제 : 우리 고장에 피는 야생화 사진
- 작품형태 : 300만 화소 이상의 디지털 카메라로 찍은 사진(1인당 1매)  
사진 크기는 1,024×768 픽셀 이상(파일 크기 약 1MB 이내)
- 공모방법: 디지털 카메라 사진을 CD로 저장 제출  
\* 야생화 이름, 촬영일시, 장소, 촬영자
- 접수방법: 방문 또는 우편접수(461-700 성남시 수정구 청백리길 10번지)
- 접수 및 문의: 시청 환경보전과 729-2420~4, 구청 환경위생과

## 이대엽 시장, 율곡대상 자치단체부문 수상

재산세 환부 · 탄천 자전거도로 조성 등 공로



이대엽 성남시장이 중부일보에서 제정한 '제3회 중부율곡대상' 자치단체 경영부문에 선정되어 지난 2월 4일 오후 경기도 문화의전당에서 열린 시상식에 참석해 상패를 수상했다.

이번 수상은 지난해 8월 상부기관의 재의요청을 받고도 시세조례를 공포하여 재산세율 30%를 인하, 전국 최초로 77억여원을 시민에게 환부한 점이 높이 평가되었다.

또한 탄천살리기에 적극 나서 팔당 원수의 탄천방류를 추진하여 건천화 방지에 노력한 점, 탄천에서 한강까지 연결하는 자전거 하이킹 도로를 조성, 탄천물놀이장, 모래사장, 얼음썰매장 등을 개장해 탄천을 시민들에게 친근

한 생활공간으로 제공한 점 등이 좋은 점수를 얻었다.

이밖에도 제16회 아시아태권도선수권대회의 성공적 개최와 주택조례 개정을 통한 공동주택단지의 시민불편을 해소한 점 등이 좋은 평가를 받아 수상자로 선정되었다.

율곡대상은 율곡 이이의 민본사상을 오늘에 되살리고 올바른 정치문화를 만들어내기 위해 중부일보가 제정한 상으로, 올해 국가정치부문에는 김진표 교육부총리와 한선교 국회의원, 광역정치부문에는 김현욱 경기도의회 의원, 기초정치부문에는 김영기 파주 시의회 의원이 각각 수상했다.

공보담당관실 홍보팀 729-2720

# 저소득 모·부자가정 선정 지원

분기별 고교 입학금·수업료, 6세미만아 월 5만원 양육비 등

시에서는 저소득 모·부자가정의 생활안정과 건강한 자립기반 육성을 위하여 2005년도 대상자를 선정하여 적극 지원할 계획이다.

지원대상은 이혼이나 사별 등으로 배우자가 없는 모 또는父와 18세 미만의 자녀(취학시 20세)로 이루어진 가정으로서 2005년도 선정기준은 3인가구

기준 소득인정액 118만원을 충족하는 가정이다.

선정된 모·부자가정에 대하여는 고등학생 입학금 및 수업료를 분기별 지원하고 6세 미만의 아동에게 매월 5만원씩의 아동양육비, 초·중·고등학교 학생에게는 학습재료비로 매월 1만4천원, 수학여행비 및 졸업앨범과 신입생 교복비 등을 지원한다.

또한, 중추절 및 연말에 6만원의 생필품비와 희망자에게 취업이나 전업을 위한 기술교육도 지원한다.

대상자는 거주지 동사무소에 신청하면 된다.

여성정책과 여성정책팀  
729-4113

# 2005년 성남시 산업디자인 개발비 지원

3월 15일까지 신청... 개발비용의 50% 이내



가 협력하여 디자인 혁신상품을 개발할 수 있도록 개발비용의 일부를 시에서 지원하는 시책이다.

사업기간은 2005.2.1~11.30까지이며, 2월 1일부터 3월 15일까지 신청한 기업에 한하여 심의를 거쳐 개발비용의 50% 이내를 지원한다. 지원분야는 제품(700만원), 포장(500만원), 시각(300만원) 디자인 분야로서 참여기업은 중소기업기본법에 의한 중소기업 중 관내 소재 제조업체를 대상으로 한다.

시는 디자인 개발을 통한 제품의 고부가가치 창출과 기업 경쟁력을 높이고자 작년에 이어 2005년에도 성남시 「산업디자인 개발지원사업」을 시행한다.

디자인개발 지원사업은 관내 중소기업과 산업디자인 관련 학과가 설치된 경기도내에 소재한 대학 또는 산업디자인 전문회사

시는 지난해에도 (주)맘모스 제품을 비롯한 17개 업체에 디자인 개발사업비 8,700만원을 지원하여, 참여업체 고유의 독창적인 신상품을 개발·제품화하여 획기적인 매출신장을 기록했다.

앞으로도 산업디자인 개발지원사업을 통해 제품의 차별화 및 고부가가치를 창출하여 기업의 이미지 제고는 물론 경쟁력을 강화하는데 크게 기여할 것으로 기대하고 있다.

기업지원과 디자인지원팀  
729-3851

# 2005년 저소득 중증장애인 재활교육 지원

재활보조기구도 무료로 교부

오는 4월부터 11월까지 저소득 중증(1~3급)장애인 50명을 대상으로 재활교육을 지원한다. 국민기초생활보장법상 수급자 및 수급자의 130% 이내 소득인정가구에 한하여 지원되는 이 사업은 월 10만원 이내의 실비로 1인당 60만원까지 지원된다.

지원분야는 △ 언어치료, 심리치료, 청각치료 등 특수재활치료 △ 피아노, 미술, 수영, 사격 등 재활교육 △ 안마사, 운전면허, 직업능력개발관련 자격증 취득 등 자격증취득(컴퓨터관련 교육 제외) 등이다. 거주지 동사무소에 3월 15일까지 신청하면 심사를 거쳐 선정된다.

한편 국민기초생활보장법상 수급자 및 차상위 계층의 장애인에게 재활보조기구를 무료로 교부한다. 1~2급 지체·뇌병변·심장장애인은 욕창방지용 매트, 시각장애인은 음향신호기의 리모콘과 음성탁상시계, 청각장애인은 휴대용 무선신호기를 지급 받을 수 있으며 연중 거주지 동사무소에서 신청받고 있다.

사회복지과 729-4030~4  
관할 동사무소 장애인복지담당자

# '경기청년뉴딜' 구직자 3회차 모집

3월 2일부터 15일까지, 고졸 이하자 대상



으로 오는 3월 2일부터 15일까지 3회차, 5월 2일부터 15일까지 4회차를 모집한다. 성남권은 총 4회에 걸쳐 160명을 모집할 계획이다.

주소지가 경기도인 15세에서 29세 이하의 청년 구직 대상자는 신청서류를 갖추어 시청 취업정보센터에 제출하면 된다. 선발된 인원은 1~2개월의 밀착상담 기간과 교육훈련, 직장체험기간을 거치게 된다.

지역경제과 고용안정팀  
취업정보센터 729-3744~7

시는 경기도의 '경기청년뉴딜' 사업에 따라 성남권 구직참여자를 모집한다. 지난 전문대졸 이상자를 대상으로 한 1, 2회차 모집에 이어 고졸 이하자를 대상

# 분당제생병원 간호부, We Start 마을에 매달 후원금 전달기로



▲ 분당제생병원 간호부 회원들이 양인권 부시장에게 후원금 약정서를 전달하고 있다.

야탑동 We Start마을에 매월 정기적으로 분당 제생병원 간호부 회원들의 성금이 전달된다.

분당제생병원 간호부에서 회원 300여명의 첫 모금액을 지난 1월 26일 We Start 운영비로 전달한데 이

어 매달 105만원을 모금해 (연간 1,800만원) 중탑종합복지관내 지역아동센터의 문화체험 등 프로그램 운영비를 후원하기로 한 것.

이번 제생병원 간호부에서 지원하는 후원금은 지역사회가 솔선수범하여 We Start사업에 참여하는 하나의 계기로서 We Start마을 아동들에게는 용기와 희망을 불어 넣어주는 동시에 이 운동을 지역사회에 더욱 더 확산시키게 될 것으로 기대되고 있다.

여성정책과 We Start운영팀  
729-4160



# 오늘 3월 1일은 제86주년 삼일절

국기계양은 나라사랑의 실천입니다. 우리 모두 태극기를 계양하여 국권회복을 위해 민족자존의 가치를 드높였던 선열들의 위업을 기립니다.

- 국기구입 : 인터넷 우체국을 통한 주문판매  
구·동사무소 민원실 문의

# 봄철 산불조심기간 2.1 ~ 5.15



산불취약지 무단입산자에 대한 계도단속, 입산허용지역에도 라이터, 버너 등 화기물질을 소지하고 입산하는 경우와 산림 내에서 흡연하는 경우 관련 규정에 의거 과태료 부과  
녹지공원과 산림팀 729-2522

# 학교구성원과 지역주민 함께 '학교숲 만들기' 나서



시가 자라나는 아이들에게 쾌적한 녹지환경을 조성해 주고자 학교구성원과 지역주민이 함께 '학교숲 가꾸기'에 나섰다.

시는 그동안 관내 초·중·고교 및 특수학교 126개교 중 학교숲 조성을 희망하는 초립초등학교 등 3개 학교에 학교숲을 조성한데 이어 올해도 서현초등학교 등 관내 초등학교 11개교와 중학교 4개교 등 총 15개교에 23

억4,300만원의 예산을 투입, 3월부터 도심속에 자연이 숨쉬 수 있고 학생과 시민들이 쉽게 어울릴 수 있는 학교숲을 조성하게 된다.

이를 위해 교사, 학생, 학교운영위원회 등으로 구성된 '학교숲녹화추진위원회'가 계획단계부터 사후관리까지 시민 모두의 적극적인 참여를 유도하고 이들이 참여하는 학교숲 설명회를 학

교별로 시행하게 된다.

또한 학교숲 조성의 취지와 목적, 학교 기본현황 및 사업계획안에 대한 설명과 학교측 숲 조성사업에 대한 요구사항 청취 및 토론회를 열어 보다 체계적이며 취지에 걸맞는 성과물 창출에 고심하고 있다.

시가 실시한 학교숲 가꾸기 사업은 금년 말까지 초등학교 36개교, 중학교 4개교 등 총 40개교의 숲을 조성하게 되며 나머지 학교는 2010년까지 연차별로 추진된다.

한편 '학교숲 가꾸기'란 도심지내 학교운동장 주변에 담장 등을 걷어내고 나무를 심고 숲을 조성함으로써 학생들에게는 푸르고 울창한 자연공간을 만들어 정서순화와 자연학습에 도움이 되고 지역주민에게는 휴식공간 제공과 녹지 확충을 위한 사업이다. 녹지공원과 조경팀 729-2553

## 공/모/합/니/다

### ●시 상징 홍보문구

시는 인구 100만 도시 성남을 간결하고 함축된 표현으로 상징할 홍보문구를 2월 14일부터 3월 14까지 현상 공모한다.

작품의 주제는 "어두운 과거의 역경을 딛고 수도권의 중심 도시로 우뚝 선 장년의 도시"로 'e-푸른성남'의 특성 또는 미래비전을 제시할 수 있는 홍보문구면 된다.

시민 누구나 응모할 수 있으며 공모 작품은 16자 이내, 1인 두 작품 이내이다. 시청 공보담당관실(우 461-700 성남시 수정구 청백리길 10번지)에 이메일(kkhn@cans21.net)이나 우편 접수(소인분 2005년 3월 14일까지 인정) 또는 직접 제출하면 된다.

최우수(1점)는 50만원, 우수(2점)는 각 30만원, 장려(3점)는 각 20만원의 상금이 주어진다.

공보담당관실 공보기획팀 729-2711~2

### ●'e-푸른성남' 실현 위한 참신한 아이디어

시민과 공무원의 참신한 아이디어를 연중 모집한다.

시정발전을 위한 정책제안 및 제도 개선사항, 시민편의 증진 및 행정서비스 제고, 지역경제 활성화 등 시정개선을 위한 방안을 우편이나 팩스(729-3299), 시 홈페이지 시민참여코너를 통해 제출하면 된다.

채택된 제안은 최우수상(1명) 100만원, 우수상(2명) 80만원, 장려상(3명) 60만원 등의 상금이 각각 주어진다.

기획예산과 기획1팀 729-3213

## 지방세, 인터넷으로도 신고납부 가능

종합소득세할 · 양도소득세할 · 법인세할... <http://www.giro.or.kr>

시는 2월 17일부터 '성남시 지방세 전자세무행정'의 인터넷 신고납부 세목으로 주민세도 추가로 확대해 운영한다.

이에 따라 기존의 주민세(특별징수분), 사업소세(종업원할, 재산할), 등록세(정액분)에 이어 주민세 세목 중 종합소득세할, 양도소득세할, 법인세할을 인터넷으로 신고납부 할 수 있게 돼 납세자들은 불편을 덜게 됐다.

인터넷 신고납부 시스템을 이

용하고자 하는 시민은 관공서를 방문할 필요없이 인터넷상에서 신고서도 제출하고, 납세자는 인터넷 지로([www.giro.or.kr](http://www.giro.or.kr)) 사이트를 이용하면 된다.

대상세목은 ▲주민세(종합소득세할, 양도소득세할, 법인세할, 특별징수) ▲등록세(정액분) ▲사업소세(종업원할, 재산할)이다.

인터넷 시스템 이용방법은 ▲지방세 전자세무행정 홈페이지 접속(<http://tax.cans21.net>) ▲

회원가입 후 로그인, 회원가입자에 한하여 납세자 내역 활용 ▲신고납부고지서 발급 선택 ▲해당세목 선택 ▲인터넷신고 및 고지서발행 선택 ▲신고내역 자료입력 및 고지서 세액 확인 ▲지로전자수납 또는 고지서 출력해 은행방문 납부하면 된다.

시청 세정과 729-3520~4  
수정구청 세무과 737-2120~4  
중원구청 세무과 750-2120~4  
분당구청 세무과 710-2120~4

## 디지털 전자산업의 세계 최대 박람회 '2005 하노버 CeBIT'에 성남관 참가



오는 3월 10일부터 16일까지 독일 하노버에서 개최되는 디지털 전자산업의 세계 최대 박람회인 '2005 하노버 CeBIT'에 관내 중소·벤처기업 10개사가 성남관을 구성, 참가한다.

성남산업진흥재단(대표 김봉한)은 참가기업의 효과적인 해외 판로 개척을 위해 KOTRA와 함께 한국관내에 성남관을 별도로 구성, 참가기업 홍보와 수출상담이 가능하도록 적극 지원하게 된다. 이들 참가기업은 휴대폰, LCD-TV, MP3, DVD, DVR, 무선통신기술 등 첨단 기술 제품출품할 계획이다.

특히, 재단은 참가기업으로 선정된 10개 수출유망 중소기업들의 전시품에 대하여 현지

시장성 및 관심바이어 발굴조사를 실시하여 참가성과를 높이는 데 주력하였고, 현지에서 언론과 참관객들에게 우리 성남 기업과 제품들을 적극 홍보할 계획이다.

본 박람회에는 올해 삼성전자, LG전자 등 총 65개국에서 6,115개사가 참여해 디지털 전자관련 장비 및 시스템, 소프트웨어, 정보통신제품 등을 선보일 계획이다.

성남산업진흥재단 758-9145

## 자원봉사게시판

### 제51회 경기도체육대회 자원봉사단 모집

- 모집기간 : 2005년 1월 ~ 3월 12일까지
- 모집대상 : 시 거주 일반시민 (개인, 단체)
- 모집분야 : 행정분야, 홍보분야, 경기장지원, 교통분야, 환경정화분야 등
- e-mail : vol@cans21.net

### 자원봉사자를 위한 「자원봉사 할인 가맹점」 모집

- 신청기간 : 2005년 1월 ~ 계속
- 신청방법 : 방문, FAX, 홈페이지, 출장접수 신청서 제출
- 확인절차 : 센터에서 업체방문/확인 (약정체결, 스티커 부착, 인 증서발급)
- 신청대상 : 관내 모든 자영업체 및 사업체 (유형업소 제외)
  - ※ 할인가맹점의 혜택
    - 자원봉사센터 홈페이지를 통하여 지속적으로 가맹점 홍보
    - 소식지의 업체홍보 코너 및 가맹점 홍보물 제작 배포

### 2005 자원봉사 전문강사 교육생 모집

- 접수일시 : 2005년 2월 14일 ~ 3월 5일까지
- 모집인원 : 20명 내외 (선착순 마감)
- 자격요건 : 전문대졸 이상의 학력을 가진 자  
강의 또는 교육 경험이 있는 자  
청소년 자원봉사 순회교육이 가능한 자
- 교육기간 : 2005. 3. 7 ~ 3. 11 10:00 ~ 16:00 (총 30시간)
- 교육장소 : 성남시 자원봉사센터 강의실
- 접수방법 : 홈페이지에서 신청서를 다운받아  
이메일(angel0929@hanmail.net), 팩스, 우편접수

### 성남시 자원봉사센터

전화 : 국번없이 1365, 729-5443 팩스 : 734-1380  
<http://volunteer.cans21.net>



# 2005년도 회기운영계획

집행기관에 대하여 주민을 위한 행정의 효율적인 수행 지원과 능률적인 회기운영을 도모하기 위한 2005년도 회기운영계획을 마련하여 운영에 만전을 기하고자 한다.

## ● 개요

○ **법정회기일수** ----- **연간 80일**

- 정례회 ----- 35일 이내(2회, 상·하반기)
- 임시회 ----- 정례회 잔여일수(1회 15일 이내)

◇ 지방자치법 제41조(개회·휴회·폐회와 회기일수)

2항) 정례회의 회기는 연 2회를 합하여 시·도의회의 경우 40일 이내, 시·군 및 자치구의회의 경우 35일 이내로 하고, 임시회의 회기는 15일 이내로 한다.

## ● 연간 운용계획

※ 임시회 잔여 3일은 긴급사안 등 필요시 활용

회의 구분	회의 기수	운영 기간	운영 일수	주요 의 사 일 정	비 고
임시회	제122회	2.18~2.25	8일	• 조례 등 일반의안 심사 : 1일 • 시정업무계획 청취 : 4일 • 본회의 : 2일(개회·시장인사, 폐회)	※2,8~2.10 (설연휴) 일요일(2,20)
	제123회	5.19~5.30	12일간	• 시정질문 : 1일 • 조례등 일반의안 심사 : 1일 • 제1회 추경예산안 심사 : 3일 • 예비비지출승인 심사 : 1일 • 예산결산특별위원회 운영 : 1일 • 본회의 : 2일(개회, 폐회)	※4,30 (재선거일) ※5,11~5,13 (도민체전) 일요일 2 (5,22, 5,29) ※ 결산검사위원 선임 토요일 1 (5,28)
정례회	제124회	7.5~7.14	10일간	• 시정질문 : 1일 • 조례등 일반의안 심사 : 1일 • 결산안승인 심사 : 3일 • 예산결산특별위원회 운영 : 1일 • 본회의(개회,폐회) : 2일	일요일 1(7,10) 토요일 7(7,9)

3항) 연간 회의 총일수는 정례회 및 임시회를 합하여 시·도에 있어서는 120일, 시·군 및 자치구에 있어서는 80일을 초과할 수 없다.

◇ 성남시의회 정례회의 운영에 관한 조례 제4조(집회)

1. 제1차 정례회는 매년 7월 5일에 집회한다. 다만, 총선거가 실시되는 연도의 제1차 정례회는 의회의 의결로 9월, 10월중에 따로 정할 수 있다,
2. 제2차 정례회는 매년 11월 25일에 집회한다.

## ● 회기운영계획

○ **집회일수** ----- **6회 80일**

- 정례회 ----- 2회 35일
- 임시회 ----- 4회 45일

회의 구분	회의 기수	운영 기간	운영 일수	주요 의 사 일 정	비 고
임시회	제125회	9.27~10.7	11일간	• 시정질문 : 1일 • 조례 등 일반의안 심사 : 1일 • 제2회 추경예산안 심사 : 3일 • 예산결산특별위원회운영 : 1일 • 본회의 : 2일(개회, 폐회)	※ 9.17~9.19 (추석연휴) 일요일 1(10,2) 토요일 1(10,1) 개천절(10,3)
	제126회	10.25~11.4	11일간	• 조례등 일반의안 심사 : 1일 • 행정사무처리상황청취 : 4일 • 행정사무감사계획서 작성 : 2일 • 본회의 : 2일(개회, 폐회)	일요일 1 (10,3) 토요일 1 (10,29)
정례회	제127회	11.25~12.19	25일간	• 시정질문 : 1일 • 조례등 일반의안 심사 : 1일 • 행정사무감사 : 6일 • 2006년도 예산안 심사 : 4일 • 2006년도 수정예산안 심사 : 1일 • 제3회 추경예산안 심사 및 행정사무감사결과 보고서 작성 및 채택 : 2일 • 예산결산특별위원회 운영 : 1일 • 본회의 : 2일(개회·시정연설, 폐회)	일요일 4 (11,27, 12,4) 12,11, 12,18) 토요일 4 (11,26, 12,3) 12,10, 12,17)

※ 토요일 1일을 행정사무감사·실시

# 청소년수련관 게시판



서현



### ▶▶▶ 청소년 문화지원 프로젝트

춤을 추고 싶은데 장소가 없다! 음악공연을 하고 싶은데 장비가 없다! 전시회를 하고 싶은데... 모여서 무엇인가를 해야 하는데 도움받을 곳이 없다. 어떻게 해야 하나? 그럴 때 서현청소년수련관에 도움을 청하자! 서현청소년수련관은 청소년 스스로 기획하고 만들어가는 문화활동은 무엇이든지 도움을 드리려고 합니다.

- 보유장비(음향·조명·빔프로젝트 일체 등)
- 문의 : 한주상 781-6184(학교축제에 관한 문의도 받습니다.)

### ▶▶▶ 예술 특별시

다양한 공연(문화/예술)... 전문가의 재미있는 해설 곁들여

- 일 시 : 매월 2·4주 목요일 오후 5시 (3월 10일/ 3월 24일)
- 장 소 : 서현청소년수련관 지하 2층 공연장
- 입장권 : 공연 입장 시 선착순 배부(무료관람)
- 기 타 : 3월 공연은 DVD 관람과 해설입니다.
- 문 의 : 서현청소년수련관 781-6182



수정

### ▶▶▶ '참TV' 청소년기자 선발

청소년인터넷방송국에서는 인터넷방송국 '참TV' 를 이끌어 나갈 참신하고 성실한 성남시 거주 및 재학 중인 17세부터 19세의 '청소년기자단원' 을 모집하고 있다.

모집기간은 3월 10일(목)부터 24일(목)까지이며, 26일(일) 오후 3시에 선발과정을 통하여 30명을 선발할 예정이다. 선발된 청소년기자단은 전문 강사진을 통하여 언론, 방송, 영상제작에 따른 제반기술을 습득하고 영상취재 및 기사작성을 통하여 건전한 청소년 문화선도를 위한 활동을 수행한다.

문 의 : 청소년인터넷방송국 740-5280~1 www.chamtv.com

### ▶▶▶ 탈학교(학교 밖) 해오름학교 신입생 모집

가정, 사회, 개인적인 이유로 학교를 벗어난 청소년을 대상으로 해오름학교 2005년 신입생을 3월 11일까지 1차로 모집한다.

해오름학교는 학교를 떠난 청소년에게 '자기의 길' 을 찾아갈 수 있는 기회를 제공, 건전하고 올바른 청소년 육성을 위한 수정청소년수련관의 대안교육센터로 2002년 개설돼 올해로 4회째를 맞이하고 있다.

해오름학교에서는 인성교육, 문화체험활동, 체험여행, 특화수업, 진로탐색 프로그램, 학부모참여활동 등 흥미로운 강좌를 준비하고 있다.

문 의 : 수정청소년수련관 청소년수련팀 740-5260~4

## 청소년증 발급 연령 9세로 낮춰

동사무소에서는 학생과 비학생의 차별을 없애고 청소년의 복지증진을 위하여 만 9세 이상 18세 이하 청소년(학생포함)에 대하여 청소년증을 발급하고 있다.

지난 2월 10일부터 청소년복지지원법이 제정 시행되어 발급연령이 13세 이상에서 9세 이상으로 낮춰진 것이다.

청소년증 발급을 받고자 하는 자는 최근 6개월 이내 촬영한 반명함판(가로 3cm 세로 4cm) 사진 2매를 첨부하여 본인이 직접 관할 동사무소에 신청하면 된다. 발급수수료는 없으며 청소년증을 잃어버렸거나 훼손되어 못쓰게 된 때에는 5천원의 발급수수료를 징수한다.

청소년증 소지자는 대중교통수단, 공공시설물이용에 있어 할인을 받으며 학생증 소지자와 동일한 혜택이 부여된다.

문의: 시청 체육청소년과 729-3921

## 제11기 카운슬러 대학

- 일 시 : 2005.4.7~5.26(매주 화·목) 9:30~12:00 총 14회
- 장 소 : 중앙문화정보센터 분당본관 시청각실(지하 1층)
- 접수·문의: 성남시청소년상담센터(YMCA)

전화 717-2000/ 5502 팩스 712-9590  
e-mail: sn0924@hanmail.net

날짜	강 의 내 용	강 사
4/7(목)	개강식/ 청소년의 발달과 이해	이광호(한국청소년개발원 교수)
12(화)	아동의 발달과 이해	신건호(강남대 유아교육과 교수)
14(목)	상담의 원리와 과정	유성경(이대 심리학과 교수)
19(화)	정신역동 이론과 대상관계	김병석(단국대 특수교육학과 교수)
21(목)	인지행동치료의 이론과 실제	이창호(한국청소년상담원 교수)
26(화)	현실치료의 이론과 실제	김정규(성신여대 심리학과 교수)
28(목)	가족치료의 이론과 실제	김용태(트리니티대학 교수)
5/3(화)	청소년의 진로지도	김영진(경북대학 교수)
10(화)	청소년의 학업지도	이만규(아주대 심리학과 교수)
12(목)	청소년의 정신건강과 문제행동의 이해	최태규(분당차병원신경정신과전문의)
17(화)	학교폭력과 따돌림 및 중도탈락	구분용(강남대 교육대학원 교수)
19(목)	아동과 청소년의 성상담	구성애(아하성문화센터)
24(화)	청소년의 사이버 문화의 이해와 PC중독	황상민(연세대학교 교수)
20(화)	지역사회에서의 자원봉사자의 역할 / 수료식	이용원(성남시청소년상담실장)

· 상담교육을 수료하시면 전화, 사이버상담 및 학교 집단상담, 성교육 강사, 포래 상담지도자 등 상담자원봉사를 하실 수 있습니다.

청 소 년

상담사례

## 학교를 그만 두겠다고 하는데요...



개학을 앞두고 고2 자녀가 갑자기 학교를 그만두고 검정고시를 보겠다고 합니다. 우리나라는 학벌을 중요하게 생각하는데다 무엇을 하든 고등학교는 졸업해야 할 텐데 걱정입니다.



갑작스러운 일이라서 무척 놀라고 힘드시겠지만 최근에는 취업과 기술습득을 위해, 학교의 규칙이나 선생님과의 문제, 가정문제, 성적하락, 친구관계, 경제적인 문제 등으로 학업을 중단하려는 청소년들이 늘고 있습니다. 학교는 단순히 지식을 배우기보다

사회생활을 잘해나가기 위해 규범을 익히는 곳으로 사회생활에 많은 영향을 끼치게 됩니다. 그러나 학교를 꼭 마쳐야 한다는 고정관념에서 벗어나 어떻게 해야 자녀가 행복할 것인가를 먼저 고려해서 가족이 함께 해결하려는 자세가 중요합니다.

학교생활은 학업뿐 아니라 친구관계, 선생님과의 관계 등 다양한 일들이

일어나는 곳입니다. 선수학습 부족으로 수업을 따라가지 못하는지, 친구와 무슨 문제가 없는지, 학교폭력으로 힘들어하고 있지는 않는지 등 자녀가 학교생활에 어려움을 느끼는 이유가 무엇인지 자세하게 알아서 함께 해결해야 합니다.

또한 가정에서는 어떠했는지, 자녀에 대한 지나친 기대, 형제간의 차별, 부모 자녀의 관계, 부부의 불화 등 자녀에게 스트레스로 작용할 만한 일은 없었는지 생각해보기 바랍니다.

이런 상황에서는 한걸음 물러나서 마음의 여유를 갖고 문제의 원인을 하나하나 짚어가는 과정을 통해서 해결의 실마리를 찾을 수 있습니다. 먼저

자녀의 입장에서 되돌아보는 시간을 갖고 어떤 일들이 있었는지, 어떤 심정이었는지, 학교를 그만두려는 이유와 중단했을 때의 장단점과 그만둔 후에는 어떻게 할 것인지 구체적으로 점검하는 과정에서 자신을 좀더 객관적으로 바라보고 자신이 원하는 것이 무엇인지 보다 분명하게 알 수 있을 것입니다.

학교 정규교육을 대신할 수 있는 대안학교와 검정고시 등 여러 가지 방향들이 있다는 것을 염두에 두고 조금더 생각해주시고 자녀가 진정으로 원하고 행복할 수 있는 방향으로 결정하시기 바랍니다.

정선화 기자 / 성남시청소년상담센터 상담부장 717-2000

**탐방** | 3월 22일 물의 날 특집 **복정정수장**

# “물이 필요한 곳에 물을 만듭니다”

다양한 정수과정을 거치면서 각종 중금속 등 55가지 수질 검사 실시  
‘24시간 수질자동시스템’ 통해 양질의 수돗물 생산·공급... 1일 33만톤

## 일반인에게 정수장 견학 프로그램 운영

생명이 있는 모든 것은 그 생명의 원천을 물에 두고 있다. 물은 산소와 더불어 인간의 생존에 필요한 가장 중요한 요소이다.

그러나 문명이 발달하면서 각종 산업체에서 나오는 폐수가 강과 바다로 흘러들어 급기야 식수마저 위협 받고 있다. 언젠가부터 수돗물을 불신하는 사람들은 새벽마다 약수터를 찾았고, 정수기를 사용하는 가정 이 늘고 있다.

“수돗물... 안심하고 드셔도 됩니다.”

성남시 상하수도사업소 복정정수장의 조덕희 환경 연구사(공학박사)는 “복정정수장은 전 부문 환경경영 체제를 도입, 운영하고 있으며, 24시간 수질 자동 측정시스템을 통해 시민들이 안심하고 마실 수 있는 수돗물 생산과 공급, 지속적인 수질 개선을 위해 최선을 다하고 있다.”고 소개하며 수정구, 중원구 전 지역과 분당구 일원에 1일 33만톤의 수돗물을 생산, 공급하고 있다고 말했다.

수돗물은 한강 원수에서부터 취수장, 착수장, 혼화지, 응집지, 침전지, 여과지, 염소투입실을 거쳐 정수

지에서 송수관을 통해 배수지에서 각 가정까지 12시간 정도 걸린다. 또한 각 과정을 거치면서 탁도, 맛, 냄새, 각종 중금속, 소독부산물 등 총 55가지의 수질검사를 실시하고 있을 뿐만 아니라 매일 가정의 수도꼭지 100개소 이상을 임의 지정해 수질검사를 실시하고 있다.

조 환경연구사는 “수돗물에서 소독약품 냄새가 조금 나는 것이 정상이며, 이것은 최소한의 미생물로부터 안전하다는 증거입니다.”라며 “물속의 세균을 살균하기 위해 염소소독을 하고 있는데, 급수 과정이나 물탱크에서의 미생물의 재번식과 오염예방을 위해 염소농도를 0.2ppm이상 유지하고 있습니다.”라고 설명했다.

또 수돗물 관련 상식으로 △ 수도꼭지를 틀자마자 처음 나오는 물은 배관 내에 머물러 있던 물이므로 바로 마시지 않는 것이 좋고 △ 물을 끓이거나 보관할 때는 금속용기는 물을 부식시키기 쉬우므로 사기나 유리용기에 담아서 사용하고 △ 수돗물이 가끔 뿌옇게 나오는 것은 수도관에 공기가 유입돼 작은 공기방울에 의해 나타나는 것이므로 받아두면 맑은 상태로 돌아가며 △ 물맛은 체온과 비슷할 때 가장 맛이 없고, 차거나 섭씨 5~10도일 때 맛있으며, 특히 아침 공복시 찬물을 천천히 마시는 것은 위장에 좋고 변비 해소에도

도움이 된다고.

한편 복정정수장은 정수처리과정을 일반인에게 공개하는 정수장 견학 프로그램을 운영하고 있어서, 일주일 전에 예약하면 누구나 수돗물이 생산, 공급되는 과정을 볼 수 있다.

사회가 발달할수록 물의 수요량은 급증하게 되고 그 효용가치도 올라가 이제 중요한 자원이 된 물... UN은 우리나라를 물 부족 국가로 분류했다.

조 환경연구사는 가정에서 쓰는 물의 1/3정도는 수세식 화장실에서 쓰이는데, 각 가정에서 1.5리터용 음료수 빈병 1개에 물을 채워 물탱크에 넣어두면 화장실에서 10%의 물을 아낄 수 있고, 머리를 감거나 샤워를 할 때에도 비누칠 하는 동안에는 수도꼭지를 잠그면 물 20%를 절약할 수 있다며 “우리 모두 이렇게 작은 것부터 실천해서 우리의 생명이고 자원인 물을 아껴 씁시다.”라고 강조했다.(복정정수장 견학신청 729-5863)

정경숙 기자(chung0901@hanmail.net)



## 신직종 | 성남시 중앙문화정보센터 독서치료사

# 마음의 상처를 치료하려면 이곳으로 가보자! 책을 통한 상담치료 등 맞춤형 독서활동 지원

몸이 아플 때 우리는 병원을 찾는다. 그곳에서 의사의 처방을 받아 병을 고친다. 그러면 마음의 상처가 생겼을 땐 어디로 가야 할까? 성남시에 살고 있는 시민들은 앞으로 마음의 상처가 생겼다고 느낄 때면 도서관을 찾으면 될 것 같다.

분당구 아탑동에 위치한 성남시 중앙정보문화센터(중앙도서관). 그곳에 가면 마음의 상처가 있는 이들에게 아주 특별한 처방을 주는 사람들이 있다. 독서치료사- 국내에선 아직은 낯선 직업으로 독서지도사와는 조금 다른 분야라 할 수 있다. 이들의 처방전은 쓰디쓴 먹는 약도 아니고 영명이에 맞는 주사는 더더욱 아니다. 다름 아닌 책이다. 이들에게 책은 마음이 아픈 환자의 상태를 파악하고 진단하는

장비이며, 동시에 치료제이기도 하다.

환자와의 상담을 통해 심리 상태를 파악하고 그에 알맞는 책을 골라 추천하고 나아가 환자와의 대화와 많은 토론을 통해 환자 스스로 마음을 다스리게 하는 그런 처방을 하고 있는 것이다. 오직 책 하나만으로 정서적, 사회적, 정신적 문제를 치료하고 사고력과 정서적 안정감을 길러주는 역할을 하는 사람들이 바로 그들이다.

중앙도서관은 2004년도 2회의 교육과정을 거쳐 독서치료사 양성에 힘을 기울였고 그 결과 우수한 인재들을 발굴해 내었

다. 그리하여 그 우수한 인재들이 스스로 자원봉사를 자청하여 올 3월에는 체계적인 운영 프로그램 ‘독서치료 상담’이라는 프로그램을 개발, 시행할 계획이다. 총 12회 과정으로 15개반을 운영할 계획인데 성남시민이면 누구나 신청가능하다.

또한 중앙도서관은 사이버 독서치료 상담을 운영하고 있는데 언제든지 홈페이지를 방문하여 궁금증을 해결할 수 있다.

이렇듯 중앙도서관은 시민들의 문화 욕구 충족 및 삶의 질 향상을 위해 다양하고 새로운 프

로그램을 개발하여 시민들에게 평생지식 교육의 장을 제공하였다는 공로로 2004년도 도내 64개 도서관을 대상으로 실시한 우수 도서관 평가에서 당당히 우수상을 수상했다.

도서관은 더 이상 책을 읽는 곳, 학생들이 공부하는 곳만이 아니라 시민 모두가 가족과 함께 편안하게 이용할 수 있는 곳이다. 도서관을 적극적으로 활용하는 자세 또한 필요하다는 생각이 든다.

박혜정 기자  
(misop215@naver.com)



## 상반기 문화교실 무료 수강생 모집

- 교육기간 : 2005.3.8~6.24(4개월간)
- 대 상 : 관내 거주 일반시민
- 신청기간 : 2005.2.14(화) 9:00부터 선착순
- 접수방법 : 홈페이지(www.sncentrallib.or.kr)를 통한 온라인 접수
- 문 의 : 중앙문화정보센터 자료봉사과 709-9154(내선 333)

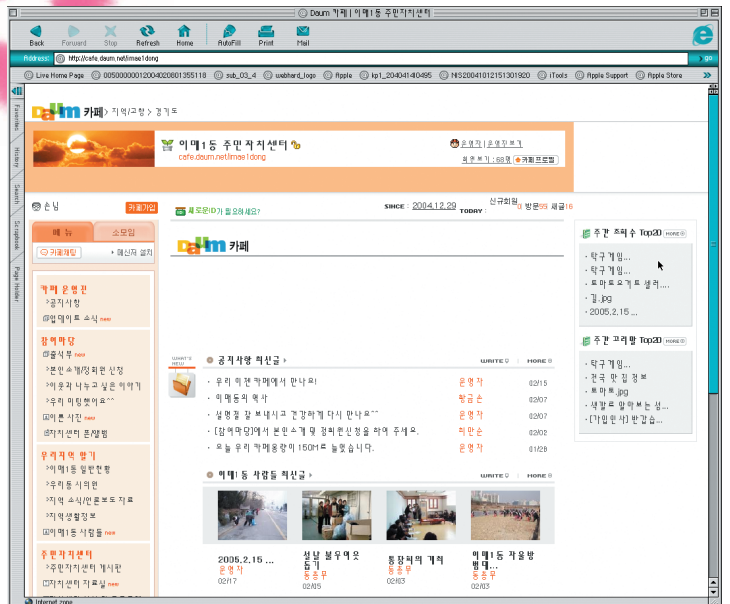


**탐방** | 이매1동 주민자치센터 **인터넷 카페**

<http://cafe.daum.net/imae1dong>

“**우리 이제 카페에서 만나요**”

주민과의 실시간 대화 창구... 지역발전 위한 아이디어 창고



▲ 최만순 이매1동 주민자치위원장

카페에 모여 마을 소식을 서로 의논도 하고 정담을 나누는 곳. 그것도 얼굴을 대하지 않아도 각자가 있는 곳에서 컴퓨터로... 그곳은 이매1동 주민자치센터(cafe.daum.net/imae1dong)다.

예전에는 우물거나 사랑방에 모여 동네 소식을 전하지 않았던가? 다만 장소가 컴퓨터 인터넷으로 이동한 것 뿐이다.

바쁜 일상에 쫓기다가도 우리 동네 소식이 궁금하거든 문을 열고 들러 볼 일이다. 이곳은 지난 12월에 문을 연 새내기 카페다. 카페에 들어서는 순간 매지봉의 훈훈한 솔바람이 불어오는 듯하다.

최만순(45세) 이매1동 주민자치위원장은 이곳 토박이로 각종 봉사활동을 해일 수 없이 해오고 있다. 자치위원회 중에 처음으로 인터넷 카페를 개설, 자치사업의 일환으로 “정보를 지역주민과 함께 공유하여 더욱 아름답고 살기 좋은 이매1동을 만들기 위해 출발하였다.”고 환한 표정으로 말했다.

실시간으로 공무원, 주민자치위원, 주민들이 서로 의견을 주고받을 수 있어 일종의 지역발전을 위한 ‘핫라인’이 될 수 있는 셈.

이곳 카페에 발을 디디면 스포츠클럽, 탁구, 등산 외에 여러 카페 모임에 참석할 수도 있다. 그리고 주민자치센터에서 활동 중인 각 동아리의 활동상황을 볼 수도 있으며, 지역발전 전에 관한 것 등 갖가지 의견을 올리면 위원장이 댓글을 올리기도 한다.

댄스 스포츠 동아리 모임의 박용남(42세)씨는 사진을 올려 놓으니 “멀리 가서도 카페에 들어오면 자신의 모습을 친지들에게 보일 수 있어서 기분이 좋았다.”고 밝은 웃음을 띠었다.

지난 설 명절에는 유관단체와 독지가의 지원으로 불우이웃돕기 행사를 벌여 따뜻한 정을 나누는 행사를 지역 주민과 함께 치르기도 했다.

하루에 방문하는 손님의 횟수도 늘고, 회원수도 많이 증가하고 있다며 보람을 느낀다는 최 자치위원장은 “앞으로 컴퓨터를 잘 모르는 어르신들에게도 회원ID를 만들어 주고 사용법을 알려줘서 쉽게 카페에 들어올 수 있도록 할 예정”이라고 말했다.

이웃사랑- 고향을 생각해 볼 수 있다면 누이 좋고 매부 좋은 일이 아니겠는가? 누구나 아무런 거리낌 없이 동네 한 바퀴 돌 듯 들러 볼 일이다.

이매1동 카페로...

**문의 : 이매1동 주민자치센터  
710-2793**

장영희 기자  
(essay45@hanmail.net)

## 명의 허준의 후예들, 경로당을 찾다

경원대 한의학과 한방진료봉사단 『품』 무료순회 진료  
2월 27일부터 매주 일요일 오후 1시부터 5시까지

수정구에서는 경원대학교 한의학과 학생들로 구성된 무료 한방진료봉사단 『품』(회장 양용준 본과 3년)과 함께 경로당을 순회하면서 경로당 이용 어르신들에게 침·뜸 무료진료를 실시한다.

이번 침·뜸 무료진료는 그동안 수정구에서 경로당 운영의 활성화를 위해 경로당과 지역후원회 조직과의 결연사업을 추진한 노력의 결과. 수정구의 후원회 모집 정보를 듣고 찾아온 『품』(품앗이의 준말)의 활동계획을 검토한 후, 수정구에서는 진료에 필요한 침·뜸 등의 재료 구입비를 지원하고,

학생들은 자신들의 할아버지, 할머니를 치료한다는 마음으로 무료진료 활동을 하기로 결정한 것이다.

무료진료 활동은 오는 2월 27일부터 매주 일요일 오후 1시부터 5시까지 이매1동 한의원과 거리가 멀리 떨어져 있는 신흥1동 제1경로당 등 6개 경로당을 2개월씩 순회 진료를 하게 된다. 진료를 받고자 하는 어르신은 가까운 경로당에 게시된 일정표를 확인하고 시간에 맞춰 찾아가면 무료로 진료를 받으실 수 있다.

수정구 북정동에 소재하고 있는 경원대학교는 한의학과를 개설한 이래

10년 연속 한의사 시험에 100%의 합격생을 배출하고 있는 수도권 명문대학교로 발돋움하고 있어, 본 학교의 재학생들이 침·뜸 진료에 참여함에 따라 이들의 활동이 기대된다.

한편 수정구에서는 세계에서 유례를 찾아볼 수 없을 정도로 빠르게 진행되고 있는 우리나라의 고령화에 따른 사회 및 노인 문제를 해결하기 위해 그동안 꾸준하게 경로당 운영 활성화에 노력해 왔다.

특히 금년에는 IT강국에 걸맞은 경로당 만들기에 중점을 두고 노인정보

화교육을 지속적으로 실시하는 한편 일정수준의 컴퓨터 능력을 갖추신 어르신에게 정보화능력인증서를 수여하고, 인증서 취득회원을 많이 배출한 경로당에는 인센티브를 제공하는 『실버 정보화능력 인증제』 및 노인회의 경로당에 대한 자체운영 능력을 향상시키기 위한 『경로당 자립 지원사업』 등 다양한 시책을 추진하고 있다.

문의 : 수정구 사회경제과 사회복지팀 737-2320





고재언의 건강이야기 / 중원구보건소 공중보건의

소아 아토피의 관리

## 공해 · 가공식품으로 인한 활성산소 때문... 채소 · 곡류 등 항산화효소 섭취 도움 돼

소아의 아토피는 초등학교를 입학하기 전에 없어지는 경우가 대부분이었고 발병하는 부위도 국소적인 경우가 많았는데, 최근에는 성인이 될 때까지 없어지지 않거나 전신적으로 나타나는 경우가 많다.

활성산소는 아토피를 악화시키는 중요한 원인이다. 활성산소는 바깥에서 들어온 세균이나 곰팡이 등을 파괴하는 면역작용을 하는 것인데 필요한 정도보다 많아지면 거꾸로 우리 몸을 공격한다. 류마티스나 아토피성 피부염 등 면역계통의 이상이 원인이 되는 질병들은 대개 이 활성산소가 우리 몸을 공격하면서 시작된다.

공장과 자동차가 많아지고 질소산화물이 많이 배출되면서 체내외의 활성산소농도가 높아지고 이것이 피부의 지질과 결합하

면 과산화지질이 만들어진다. 과산화지질은 피부조직에 붙어서 오랫동안 떨어지지 않고 지속적으로 손상시키기 때문에 과거와는 달리 고질적인 양상을 보인다.

오래 전 모든 신생아가 모유를 먹고, 공해가 없는 곳에서 키운 유기농 음식만을 섭취하던 시절에도 아토피가 있었다. 이것은 공해와 식품 이외에 다른 근본적인 원인이 있다는 말이 된다. 모체가 해로운 음식을 먹거나, 화나 짜증을 내면 활성산소와 같은 독소가 많이 분비되는데, 이것은 혈액이나 모유를 통하여 그대로 태아에게 전달된다. 과거에 태아의 치료를 잘 하였던 명자들은 아이를 치료할 때 항상 독소의 근본이 되는 어머니를 같이 치료하는 것이 비법이었다.

공해, 기름기가 많은 음식과

각종 가공식품은 활성산소와 과산화지질을 더 많이 만들어내서 증상은 더욱 악화된다. 어머니에게서 많은 양의 독소를 물려받은 아이들이 이런 음식이나 공해에 노출되었을 때 낫기 힘든 것은 당연하므로 출산 전에 산모의 육체적, 정신적인 건강관리를 통하여 예방하는 것이 가장 중요하다.

아토피성 피부염을 완전히 치료하기 위해서는 우리 몸의 기능을 강화시켜 활성산소를 막아내는 항산화효소를 만들어내는 능력을 높이는 것이 가장 좋다. 그렇지 못한 경우에는 공해, 스트레스 등 활성산소가 많아지게 하는 요소들을 피하면서 항산화효소가 많이 들어있는 채소, 곡류 등을 섭취하고 동물성 지방이 많은 서구식 식단을 피하는 것이 많은 도움이 된다.



건강교실

●●● 관절염 자조관리교실

- 일시 : 2005.3.16 ~ 4.20(매주 수요일) 14:00~16:00
- 장소 : 중원구보건소 3층 교육실
- 강사 : 대한류마티스 건강전문학회 관절염 전문 강사
- 대상 : 거동이 가능한 관절염환자 25명(선착순)
- 내용 : 운동과 통증다스리기/ 근력강화운동 및 자기조절 등
- 교육 참석자에게는 5~6월중 관절염 대상으로 실시하는 수중운동교실(12주 코스) 무료참석 혜택 및 골밀도검사 무료 실시

문의: 중원구보건소 지역보건팀 729-5273

●●● 거동불편자정서 재활 프로그램

- 일시 : 2005년 3월~12월(매주 금요일/단, 5주째는 제외) 14:00~15:00
- 장소 : 중원구보건소 3층 교육실
- 대상 : 거동이 불편하여 재활치료를 요하는 자
- 강사 : 예술치료 전문가
- 내용 : 요법별로 주 1회씩 실시
  - 음악요법(악기요법, 노래부르기 등)/ 미술요법(드로잉, 색채그림, 서예 등)
  - 치료레크레이션/ 원예요법교실(화분가꾸기, 허브요법 등)
  - 회원 친교모임 및 가족 모임/ 나들이 행사
  - 연말 작품전시회
  - 교육 참석자 골밀도검사 무료 실시

문의: 중원구보건소 지역보건팀 729-5273



건강상식

●●● 수막구균성수막염이란?

사람 사이에서만 전파되며 주로 소아 및 영·유아에게 발병한다. 코나 목에서 나온 호흡기 분비물과 비말 혹은 직접접촉을 통해 전파되며 잠복기는 2~5일이다. 초기 증상으로 발열, 인두염, 근육통, 관절통, 전신쇠약 등을 보이며 두통, 위장관 증상이 동반된다.

●●● 예방요령

- 외출 후 손씻기, 양치질하기 등 감기 예방 조치 강화
- 여행 도중 기침 · 가래 등의 증상이 있는 사람과 밀접한 접촉을 하거나, 밀집 생활을 하는 곳(군부대, 기숙사, 합숙소 등)의 방문을 자제할 것
- 중국 안휘, 허난, 허베이, 장쑤, 쓰촨성, 필리핀의 바키오시를 여행하는 경우 더욱 신경쓸 것
- 귀국 후 인두염, 발열 등의 증상이 나타나는 경우 의료기관을 방문하여 정확한 진단과 치료를 받아야 하며 의료기관은 수막구균성수막염이 의심되는 경우 즉시 보건소에 신고해야 할 것

자원봉사자 모집 안내

- 모집시기 : 연 중
  - 모집분야 : 거동불편자 가정방문 가사도움 및 이·미용 봉사, 거동불편자 예술치료교실 도우미, 발판리 자원봉사자 등(교육 수료후)
  - 자원봉사활동시 교육비 및 식비 등 소정의 활동비 지급
- 문의: 수정구보건소 지역보건팀 729-5171  
중원구보건소 729-5273 분당구보건소 729-5373

셋째 자녀 이상 출산비용 보조금 지원

3개구 보건소에서는 저출산과 인구구조 변화에 대응한 신인구 정책 사업이 요구됨에 따라 출산 장려정책에 대한 대처와 여성과 아동에 대한 생애주기에 따라 건강증진을 도모하고자 셋째 자녀 이상 출산비용 보조금 지원사업을 실시한다.

지원대상은 주민등록상 성남시에 주소를 둔 출산 가정 중 2005년 1월 1일 이후 출생한 세 번째 이상 자녀로 출산비용 보조금을 1인당 10만원씩 보호자 예금계좌로 지급한다.

출산비용 보조금 신청은 출생일로부터 3개월 이내에 신청서와 출생신고된 주민등록등본, 보호자 통장 사본을 해당주소지 보건소로 직접 방문하여 신청하면 지원받을 수 있다.

문의: 수정구보건소 지역보건팀 729-5173  
중원구보건소 729-5272, 분당구보건소 729-5376

치매노인과 가족을 도와드립니다

치매상담센터 상시 운영, 가족자조모임 등



▲ 보건소 관계자가 치매노인의 집을 직접 방문해서 진료하고 있다.

노인인구의 8.3%를 차지하는 치매는 본인뿐만 아니라 가족에게도 정신적, 경제적으로 매우 큰 부담이 되고 있다. 이제 한가족의 문제로만 방치할 수 없어 시는 치매환자관리를 전문기관에 위탁, 보다 내실있는 프로그램을 운영할 계획이다.

- 치매상담센터를 상시운영하며 내소, 전화 및 사이버공간을 통한 상담
- 치매로 판정시 치매센터 등록으로 필요시 방문진료 및 간호 관리
- 치매노인 간병용품 및 장비 대여료 보조: 기저귀, 방수시트, 기저귀 카바 등의 위생용품 및 식사용 에이프런, 미끄럼방지 매트, 덧신 등의 생활용품, 코끼리도구, 미로게임 도구 등의 인지개선 및 재활 훈련용품의 구입 및 대여시 일부 보조
- 치매가족의 부담경감을 위하여 가족자조모임을 갖고 가사도움, 발 관리, 밀반찬 배달 등의 자원봉사 제공과 한마음 가족행사 나들이
- 재가치매 환자를 위한 노래교실, 종이접기 등 다양한 프로그램
- 치매예방을 위한 교육으로 웰빙 프로그램, 치매예방 건강강좌, 치매환자 간병교육 등 실시

문의: 수정구보건소 729-5171 중원구보건소 729-5271  
분당구보건소 729-5373

중동 제1복지회관 무료 한방진료

중동 제1복지회관 어린이집에서는 관내 거주 노인 어르신을 대상으로 건강상담 및 한약제조, 침 시술 등 무료진료를 하고 있습니다.

- 진료기간: 2005. 1. 15 ~ 3. 26(매주 토요일 10:00~12:00)
- 진료자: 경원대학교 한방학과 봉운팀(교수 및 학생)
- 진료내용: 한방상담, 한약조제, 침 시술 등

문의: 중동 제1복지회관 어린이집(2층) 734-1400

**인터뷰**

척박한 땅에 물기를 머금게... 푸른 나무를 자라게... '등대지기 나눔터' 오 인 회장

# 작은 걸음마다 '차곡차곡' 사랑이 쌓이고...

## 회원들과 함께 매월 독거노인 · 장애인에 밑반찬 배달



그를 만나러 가는 날은 그동안 가슴까지 추웠던 시간이 금새 가벼운 듯한 저녁 무렵, 그래서 그런지 겨울날씨가 매우 따뜻하다. 어려운 이웃을 위해 정성을 담아 만드는 밑반찬은 어떤 맛일까? 어릴 적 어머니의 김치 맛이 새롭게 떠올라 어느새 침이 꿀꺽 삼켜진다. 자신도 부유하지 않

면서도 남을 위해 시간을 쪼개어 매월 둘째, 넷째 화요일이면 반찬을 만들고 그걸 홀로 사시는 노인들과 장애인들에게 직접 가져가 사랑을 전하기를 벌써 4년째 하는 오 인(48세, 수진2동)씨.

삼부아파트 앞 상가. 태평역에서 큰 도로변을 따라 탄천 방향으로 가다보면 새로 짓는 듯한 상가 안에 아담하게 자리를 잡고 있다. 그 속에 맛깔스럽게 보이는 밑반찬들이 손님을 기다린다.

오 인씨는 밑반찬을 정리하다 취재진을 맞는다. 그 와중에도 직접 만들었다며 여러 반찬을 소개를 한다.

“옛날 친정집이 대식구가 살아서 엄마가 하루 세 끼를 매번 음식을 하여 먹는 것을 보고 음식을 만들지 않으려고 배우지 않았어요. 그런데 시집을 와보니 시댁도 8남매에 장남이더군요.”

천진스럽게 웃는 오씨는 시동생들이 항상 같이 살아서 음식을 하게 되었고 그 덕분에 음식을 맛있게 할 수 있는 것 같으며 너스레를 떤다.

“처음 밑반찬을 들고 노인들을 방문해보니 참으로 냉랭하게 대해 당황스러웠어요. 아마도 1회성 행사라니 했나 봐요. 하지만 꾸준히 하였더니 2개월 지나 서야 마음을 열고 인사를 하더군요.”

그제서야 보람을 느꼈다는 그녀는 처음부터 밑반찬 봉사를 하지 않았다고 한다. 전남 화순에서 태어난 오씨는 결혼과 함께 1985년 성남에 정착하게 되었고, 이후 정진없이 먹고살기 위해 살았다고 회상한다.

그러면서 ‘항상 남을 위해 조금이라도 도와야지’ 하는 생각을 갖고 있던 차에 1990년도 넘어서면서 조금씩 조금씩 봉사의 길을 걸어오다 삼부아파트로 이사 오면서 뜻있는 주위사람들과 함께 이곳저곳 찾아다니며 봉사를 했다고 말하면서 머쓱해 하는 모습이 아름다워 보인다.

“하나, 둘 주부들이 모이다 보니 이제는 36명의 회원이 모였어요. 그러다보니 이름이 필요하다는 회원들의 주장에 따라 ‘등대지기 나눔터’라는 예쁜 이름도 생기고 회원들의 친목도 좋아지고 덕분에 많은 활동을 하게 되어서 감사해요.”

예전에 이들은 광주까지 봉사를 다녔다고 한다. 그러나 주변에서 가까운 곳을 권장해 이제는 자신이 살고 있는 수진2동에 있는 독거노인과 장애인들을 위해 밑반찬 및 말벗을 해주고 있다고 한다. 다섯째주 목요일이면 수진1동 무료양로원 ‘인보의 집’에 가 점심식사를 제공하기도 한다.

대책 없이 확대하면 부담이 될 것 같아 크게 벌이지 못하고 있다면서 이들을 포함해 특히 5명의 독거노인 및 장애인을 집중적으로 돌보고 있다며 미안해한다. 올 봄에는 주로 집에만 있는 이들을 위해 봄나들이도 계획하고 있다고.

“독거노인 중 할머니 한분이 계시는데 80세가 넘었네요. 40여세 가량의 딸과 함께 살고 있는데 그 딸마저 정신지체 장애인이에요. 할머니는 바닥에 앉지 못해 의자나 침대에 걸터앉지 않으면 도저히 생활을 못할 지경이에요. 유아용 침대를 쓰고 있는데 편한 침대 하나 마련해주고 싶어요.”

오씨는 매번 회원들이 모여 일일차집과 먹거리 장터를 통해 자금마련을 해보지만 벅차다고 말한다. 그리고 어떻게 하면 도움을 줄 수 있을까 고민한다고 한다. 이제 그의 고민을 풀어주자. 부드럽고도 힘 있는 손에 복지의 물꼬를 만들어 보자. 그 물꼬가 척박한 땅엔 물기를 머금게 하고 그 누구의 눈길도 받지 못하는 어려운 이웃들에게 푸른 나무가 자라게 해줄 것이다.

윤현자 기자(yoonh1107@hanmail.net)



\*이달의 요리\*

### 봄 미각을 자극하는 초회

나른한 몸과 입맛이 없기 쉬운 봄날. 상큼한 오렌지와 해산물을 이용한 초회 요리가 제격이다. 초회 요리는 일본식 코스요리의 제일 마지막에 제공되는 요리. 상큼한 맛으로 입을 가신 후 다음에 제공되는 식사를 맛있게 먹을 수 있게 한다. 초회의 재료로는 주로 패류와 갑각류를 많이 사용하고 생선류는 사용하지 않는다. 이때 갑각류나 패류는 반드시 한 번 살짝 데친 후 사용한다. 뿌리는 소스는 여러 가지가 있으며, 소금, 간장, 식초, 설탕, 레몬즙을 기본으로 새콤달콤하게 만들면 된다.



#### \* 오렌지무즙초회

—재료 및분량  
오렌지(중) 1개, 오이 1/2개, 무 40g, 소제 냉동피조개 60g, 냉동관자 1개, 초새우 5마리, 찐문어 40g  
—초회소스: 다시물7, 식초4, 설탕3, 간장1/2

#### —만드는법

- 1) 오렌지는 반 갈라 속을 파내고 속살은 깎두기 형태로 썰어 둔다.
- 2) 오이도 손질하여 깎두기 형태로 썰어 소금 살짝 절여 물기를 제거해 둔다.
- 3) 무는 강판에 갈아 무즙을 내어 물에 한번 씻어 준비한다.
- 4) 냉동 피조개는 소금으로 문질러 씻은 다음 끓는 물에 데친 후 작은 사각으로 썬다.
- 5) 냉동관자도 작은 사각으로 썰어 끓는 물에 데쳐 둔다.
- 6) 초새우는 꼬챙이에 꿰어 삶은 후 겹질 벗겨 다른 생선과 같은 크기로 썬다.
- 7) 찐 문어도 작은 사각으로 썰고, 준비한 재료(오이, 오렌지, 피조개, 관자, 초새우, 문어)와 무즙을 함께 섞은 다음 만들어진 초회소스를 붓고 버무려 속을 파낸 오렌지 껍질에 담아낸다.



#### \* 모듬 초회

—재료 및분량  
오이 1/2개, 해초류(툇나물)20g, 냉동관자 1개, 갑오징어 1/2마리, 중하새우 3마리, 찐 문어 40g, 레몬 1/4개  
—초회소스: 다시물7, 식초4, 설탕3, 간장1/2

#### —만드는법

- 1) 오이는 앞뒤로 잔칼질을 하여 뱀 모양 오이를 만들고, 소금물에 절인 후 씻어 한입 크기로 자른다.
- 2) 소금절이한 해초류는 물에 담구어 찜뭉 제거하고 살짝 데쳐 둔다.
- 3) 관자는 납작하게 썰어 끓는 물에 데쳐 둔다.
- 4) 갑오징어는 겹겹질 벗기고 등 쪽에 잔 칼집 넣어 끓는 물에 데쳐 납작하게 포 뜬다.
- 5) 중하새우는 꼬챙이에 꿰어 끓는 물에 삶은 후 겹질 벗기고 반으로 포 뜬다.
- 6) 찐 문어는 한입크기로 포 뜬다.
- 7) 접시에 소금절이한 오이, 손질한 해초를 한쪽에 담고, 관자, 갑오징어, 포 뜬 새우, 문어를 세워서 담고 초회 소스를 뿌려낸다. 레몬을 썰어 곁들인다.

#### 유택용

서울보건대학 조리예술과 교수

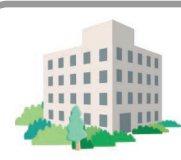
### '전통 장 담그기' 체험

성남시 농업기술센터에서는 오는 3월 2일(수)과 8일(화) 2회에 걸쳐 전통장류사업장(이매동 소재)에서 오후 2시부터 4시까지 '전통 장 담그기' 교육을 실시한다.

교육내용은 장의 우수성, 장의 유래와 종류, 장 담그기, 장 관리방법 등으로 구성되며 희망하는 시민은 2월 28일 오후 6시까지 신청하면 된다.

문의: 농업기술센터  
인력육성팀  
729-5941,  
706-3324





**행정 Info**

**성남시 토요일무제 실시**

- 기 간 : 2005.2.26~6.30
- 운 영 : 휴무토요일에는 직원이 근무하지 않습니다.
  - ▶ 휴무일 : 매월 2·4주 토요일
  - ▶ 근무일 : 매월 1·3·5주 토요일 9:00~13:00
- 휴무토요일 민원사무
  - ▶ 모든 민원서류는 창구에서 발급하지 않으며,
  - ▶ 민원안내 등을 위하여 [토요일민원상황실]운영
- 토요일민원 상황실
  - ▶ 운영장소 : 시·구·동 민원실
  - ▶ 운영시간 : 휴무 토요일 9:00~13:00
  - ▶ 취급민원 : 전화 및 방문민원안내, 무인민원발급기 이용 제증명 발급
- 무인민원발급 안내
  - ▶ 설치위치 : 성남시청 민원실, 수정구청 민원실, 분당구청 민원실, 수정구 양지동사무소, 모란역사, 금곡동사무소
  - ▶ 발급 제증명 : 토지(임야)대장, 집합건물대지권등록부, 개별공시지가확인원, 주민등록등·초본, 자동차등록원부, 건설기계등록원부, 국민기초생활수급자증명, 의료급여증명, 농지원부, 병적증명서
- 인터넷 전자민원발급 안내
  - ▶ 대한민국 전자정부 홈페이지(<http://www.egov.go.kr>)

▶ 성남시 홈페이지([www.cans21.net](http://www.cans21.net)) 전자민원창구에서 주민등록 등·초본 등 8종의 제증명 서류 발급과 각종 민원신고를 인터넷으로 하실 수 있습니다.  
 문의 : 시청 자치행정과 민원제도팀 729-3345, 수정구 시민과 737-2046, 중원구 시민과 750-2046, 분당구 시민과 710-2046

**주민등록말소자 일제 재등록기간 설정운영**

시에서는 금융거래, 취업, 건강보험 등 사회복지혜택을 받지 못하고 있는 주민등록말소자에 대하여 사회복지혜택과 자활의 기반 마련을 위하여 주민등록 일제 재등록기간을 설정·운영합니다. 이 기간 중에 자진하여 재등록신고를 하는 경우 각종 특례가 부여되오니 해당되는 분은 빠짐없이 신고하여 주시기 바랍니다.

- 운영기간 : 2005.2.21(월) ~ 4.8(금)
- 신고장소 : 현 거주지 동사무소
- 신고대상 : 주민등록이 말소된 자
- 특례사항
  - 말소자가 재등록을 하는 경우 과태료 부과금액의 1/2까지 경감
  - 말소자가 재등록 후 주민등록증 재발급 및 주민등록표 등·초본의 발급시 수수료 면제
- 유의사항
  - 주민등록 또는 주민등록증에 관하여 허위의 사실을 신고 또는 신청하는 경우에는 주민등록법에 의거 처벌을 받게 됩니다.

문의: 시청 자치행정과 민원제도팀 729-3345



**법률 Info**

**선거법 안내**

- 선거법에 의하여 선거시기와 관계없이 기부행위가 상시 제한되고 있음에도 내년 지방선거와 4.30 재·보궐선거를 앞두고 입후보예정자 등이 명절 인사나 직무상 행위 등의 명목으로 선거구민에게 다과나 떡, 상품권, 선물세트 등을 나눠주거나 옷놀이 대회 등 각종 행사에 찬조금을 내는 등 위법행위가 크게 증가할 것이 예상되어 다음과 같이 명절을 전후한 기간에 선거법위반사례를 예시하여 위반행위를 예방하고자 한다.
- 선거관리위원회는 국회의원, 지방자치단체장, 지방의원 등 정치인과 공직선거 입후보예정자들의 선거구민에 대한 금품·음식물 제공 등 선거법위반행위에 대하여 상시 감시·단속하고 있다.
  - ▲ 명절인사 등을 명목으로 선물·사은품 등을 주거나 음식물을 제공하는 행위 ▲ 옷놀이 대회 등 세시풍속행사, 시민위안잔치, 경로잔치 등 주민행사에 찬조

금품이나 음식물을 제공하는 행위 ▲ 각종 행사를 개최·주관하는 각급 단체의 대표자 등이 정치인 등에게 찬조금품을 요구하는 행위 ▲ 인쇄물, 현수막 등 선전물을 이용하거나 인사장 발송, 지역신문 광고 등을 통해 입후보예정자를 선전하는 행위 등

□ 각종 행사 등에서 금품(음식물·물품 포함)등을 ▲ 요구한 자는 고발 등의 조치를 취하고 ▲ 받은 자에게는 그 제공받은 금액 또는 음식물·물품가액의 50배에 상당하는 과태료를 부과하며 ▲ 선거범죄 신고자에게는 최고 5천만원 이내 포상금제도를 계속 시행하고 있다.

성남시수정구·중원구·분당구선거관리위원회  
선거법위반행위신고 1588-3939

**범죄 피해자의 권리를 보호합니다**  
**성남지청 범죄피해자 지원센터 개소**

성남, 광주, 하남지역의 범죄피해자와 가족의 보다 빠른 신체적·경제적피해회복을 돕기 위한 '성남지청 범죄피해자 지원센터'가 지난 1월 25일 개소식을 갖고 본격적인 지원업무에 들어갔다.

범죄피해자 지원센터는 각종 범죄로 인해 피해를 입은 주민의 권리를 보호하고 이들의 재산과 신체적 정신적 고통에서 조기에 회복할 수 있도록 지원키 위해 마련된 비영리 민간단체이다.

성남지청 범죄피해자 지원센터(본부장 박조신)는 상담, 의료, 화해중재, 사법보좌 등 4개 위원회로 구성되며 법조계, 의료계, 종교계, 지자체 및 기업인 등 지역 전문가 25명이 위원으로 참여한다.

범죄피해자 및 그 가족은 이곳에서 피해보상 및 회복 절차 안내, 가정폭력 및 성폭력, 청소년대상범죄 등에 대한 전문적인 상담과 전문의료인의 치료 및 관련시설 등을 안내받게 된다.

또한 가해자와 피해자가 서로 화해하는 것이 근원적 해결 사건인 소년범죄와 형사, 의료범죄에 대해 화해 및 중재를 담당하며 피해자의 병원이나 수사기관 동행 등 형사절차에 대한 정보도 제공한다.

지원센터는 성남지청 별관 152호실에 마련됐으며 전용전화(742-2288)로 자세한 안내를 받을 수 있다.

**2005년 최고의 에너지절약왕 선발대회**

에너지관리공단은 지속되는 고유가 상황에 대응하고 대국민 에너지절약의식 고취 및 에너지절약 참여를 유도하기 위해 「에너지절약왕 선발대회」이벤트를 에너지관리공단 홈페이지를 통하여 실시하고 있다.

에너지절약 노하우, 우리 집의 절약비법, '이렇게 하면 절약된다' 등

각종 다양한 아이디어나 실천사례를 에너지관리공단 홈페이지([www.kemco.or.kr](http://www.kemco.or.kr)) e-절약이벤트 코너에 접수하면 매일 5명에게 경품을 제공하고 연말에는 최고의 에너지절약왕을 선정하여 시상한다.

문의: 에너지관리공단 경기도지사 260-4606

**소비자 Info**



**입학 전이라면 유치원 입학금 환불가능**

지금은 바야흐로 졸업과 입학시즌. 이때쯤이면 유치원생을 둔 부모들은 맘이 분주해진다. 품안의 아이가 하루 몇 시간만이라도 또래집단과 나름대로 세상살이를 배우는 첫걸음을 내딛는 이유에서다.

하지만 현실적으론 마냥 기뻐할 수만도 없다. 챙겨야 할 것이 한두 가지가 아니기 때문이다. 과연 몇 살에 유치원을 보내야 할지, 어느 유치원을 선택해야 할지, 거기에 만만치 않은 비용은 또 어떻게 감당해야 할지 걱정하지 않을 수 없다.

이런 과정에서 간혹 발생하는 문제가 바로 유치원 입학금 분쟁이다. 아이를 좀 더 일찍 교육시키고 싶어 미리 등록했다가 취소하는 경우, 또 갑자기 이사를 하게 되는 경우 등 본인의 아니게 여러 가지 사정이 생길 수 있다. 이때 가장 궁금한 것이 바로 이미 지불한 입학금 반환여부다.

결론부터 말하면 되돌려 받을 수 있다. 다만 조건이 있다. 입학금 전액을 되돌려 받으려면 반드시 입학 전이어야 한다. [학교수업료및 입학금에관한규칙] 제6조 3항의 별표(입학허가를 받은 자가 입학포기 의사를 표시한 때)에 근거해서다. 만일 소비자요구를 거절한다면 교육청에 민원을 제기하면 된다.

문의 : 성남소비자시민모임 756-9898, [snkeui@chol.com](mailto:snkeui@chol.com)



봄철 세탁물 보관

## 단 한번이라도 착용했다면 반드시 세탁해야

보관은 통풍이 잘되는 곳에... 형광등·햇빛은 피해야

유난히 매연이 많았던 겨울이 성큼 지나가고 따스한 봄바람이 우리의 두터운 의류를 벗기기 시작한다. 이럴 때 의류의 보관이나 세탁은 어떻게 해야 할지 망설여진다.

흔히 착용했던 의류를 색상이 어두워 오물이 안 보인다고 그냥 방치해 두었다가, 좁이나 곰팡이가 슬고 황변이 된다. 특히 한복이나 연한 색상에는 황변이 뚜렷이 나타난다. 잠깐 입었다가 세탁비가 아까운 생각이 들어 '한번 더 입고 세탁하지' 하며 보관하다보면 짜들게 되어 결국 값비싼 의류를 버리게 된다.

날씨가 따뜻하면 의류도 오물이나 매연이 묻으면 상하게 된다. 착용한 의류는 항상 세탁 방법에 맞게 세탁하여 습기가 없는 곳에 빛을 차단하고 보관해 두어야 한다. 순모나 레이온, 견 등의 제품은 드라이클리닝을 꼭 해주

고 폴리에스테르나 면, 마, 나일론 등은 물세탁이 가능하지만 제품에 따라 조금씩 다를 수도 있다. 특히 피혁제품은 천연가죽이므로 수분이 흡수되면 곰팡이가 심해진다. 단 한번이라도 착용했다면 세탁소에 의뢰, 세탁한 후 공기가 통하는 커버를 씌워 보관하는 것이 좋다.

드라이클리닝 해오면 세탁소에서 씌워주는 비닐은 공기가 통하지 않아 의류가 숨을 쉬지 못하므로 벗겨서 통풍이 잘 되게 한다. 자주 장롱 문도 열어 주고 장마철에는 건조를 잘 시켜줘야 되며 형광등 같은 불빛이나 햇빛이 들지 않게 어두운 천으로 가려주고 장롱 안에는 신문을 깔아 넣어 두는 것도 좋은 방법이다. 좁약은 의류 주머니 같은 곳에 부직포로 싸서 넣어 두어야 한다.

집에서 물세탁을 해야 할 때에는 세제를 물에 완전히 풀어준



다음 옷을 넣어야 하고 형균은 충분히 해주어야 하며 건조는 최대한 빠르게 해야 한다. 그라야 세제가 의류에 묻어나지 않고 세제 물이 배어 나오지 않아 약취가 나지 않는다. 청바지 같은 제품은 뒤집어 세탁하고 필링이나 장식에 있는 제품은 망이나 자루에 넣어 세탁한다.

집에서 세탁되지 않는 의류나 자신이 없을 때에는 전문점에 의뢰하는 것도 방법이다. 드라이클리닝 값 조금 아끼려다가 고가의 제품이나 아끼는 의류를 버리지 말고 깨끗하게 세탁해서 보관해야 오래 착용할 수 있다.

박문숙 기자  
(moons4326@hanmail.net)

### 2005 노인일자리사업 상반기 참여자 모집

- 모집기간 : 2005.2.16(수) ~ 3.5(토)
- 모집대상 : 성남시 거주 60세 이상 어르신
- 활동분야  
실버시터 - 전문생활도우미 및 간병인  
공익강사 - 특정분야의 전문지식이나 경험을 활용하여 강사로 활용
- 모집인원 : 실버시터 25명, 공익강사 45명
- 등록서류 : 주민등록등본 1부, 이력서 1부, 사진2매
- 활동절차 : 신청 및 접수 → 선발 → 활동 → 활동비 지급 → 사후관리

### 2005 노인일자리사업 공익강사단 구인처 모집

공익강사를 구하시는 곳은 문의 바랍니다.

- 모집기간 : 수시
  - 구인대상 : 유치원, 어린이집, 초등학교, 문화센터, 공공기관
  - 모집분야 : 한문지도, 예절지도, 전통놀이지도, 미술지도 외
  - 교육비 : 무료
- 수정노인복지회관 노인취업알선센터 731-3390

### 무료 직업훈련 안내

#### ◆ 경기도 전업주부 재취업 지원사업(무료, 재료비 별도)

과정명	교육기간	교육시간	교육내용
장애이동통합교육 보조교사양성과정	2005.5.9~7.26	월~금 (14:00~17:00)	장애의 이해, 사회기능훈련, 자기표현 및 잠재능력개발, 언어·놀이 등을 통한 치료, 보조교사 실습
전산세무회계	2005.4.4~7.5	월,화,목,금 (9:20~13:20)	전산회계1급 자격증 취득
구비서류	등본1통, 사진1매		
교육대상	경기도에 거주하는 전업주부로 수료후 취업의사가 분명한 자		

#### ◆ 경기도 전업주부 재취업 지원사업(무료, 재료비 별도)

과정명	교육기간	교육시간	교육내용
웹메거진전문가	5.2~8.22	13:30~17:30	웹디자인, 전자출판, 자격증대비,acrobat
전산세무회계	3.7~6.17	(월~금)	전산회계,세무,이론,자격증 대비
구비서류	사진2장, 등본1통, 구직등록필증(고용안정센터에서 상담후 발급), 직업선호도검사결과 (www.work.go.kr 또는 고용안정센터에서 검사), 우체국통장		
교육대상	고용보험사업장에서 근무한경험이 있는 남녀 누구나		
훈련생 특전	교통비지급, 3개월간 취업알선		

#### ◆ 여성가장취업훈련(훈련비 전액무료)

과정명	교육기간	교육시간	교육내용
비즈몰 마스터	6.8~9.7	13:30~17:20	비즈공예실기, 소평물구축과정
분석 및 단체 급식조리사	3.14~6.10	(월~금)	한식조리사 자격증취득 말반찬 요리실습
피부미용관리사	3.14~7.7	19:20~13:00(월~금)	피부미용이론 및 실기
구비서류	사진2장, 등본1통, 구직등록필증(고용안정센터에서 상담후 발급), 직업선호도검사결과 (www.work.go.kr 또는 고용안정센터에서 검사), 우체국통장 여성가장증명서(호적등본등), 재산세과세(미과세)증명원		
교육대상	이혼, 사별등 여성가장(고용보험적용자 4명, 고용보험비적용자 11명)		
훈련생 특전	교통비 지급, 3개월간 취업알선		

#### ◆ 국민기초생활수급자를 위한 직업예비교육

과정명	교육기간	교육시간	교육내용
근로교육증진	3.21~4.1	9:30~13:30	- 신명나는 관계만들기,심성훈련, 나의 직업찾기, 직업경험 등
정보화기초	4.4~4.18	13:30~17:30	- 컴퓨터기초 및 인터넷, 한글97
구비서류	수급자증명서		
교육대상	국민기초생활수급자수급권자, 직업훈련수강예정자(필수)		
훈련생 특전	교통비(1일 3,000원), 식대(1일 3,000원), 자활수당지급(100,000원)		

#### ◆ 근로자 수강료 지원(교육비 80% 지원)

과정명	교육기간	교육시간	수강료	교육내용	교육대상
전산세무2급 속성반 (4/3시험대비)	3월 9일	월,화,수,목 (오후7:00~10:00)	200,000원	전산세무2급 자격증대비반	-300인 이하 근로자가 있는 고용보험적용사업장 재직근로자
전산세무1급	4월 6일 (2개월)	월,수 (오후7:00~10:00)	240,000원	전산세무1급 자격증대비반	-개강일 이후 1개월내 이직예정자
전산세무2급	4월 7일 (2개월)	화,목 (오후7:00~9:30)	200,000원	전산세무2급 자격증 대비반	-40세 이상 고용보험적용 재직근로자
홈페이지 내맘대로	3월 24일 (2개월)	화,목 (오후 7:00~10:00)	220,000원	드림위버를 이용한 홈페이지 만들기 스위시 기초부터 고급까지	
한식조리사	3월 7일 (2개월)	월,수,금 (오후7:00~10:00)	300,000원	한식조리기능사 자격증대비반	
수강생 특전	80% 이상 출석시 수강료의 80% 환급, 교재지급 수강료 전액납부시 일반인도 수강가능				

문의 : 성남여성인력개발센터 718-6696

### 소득공제 현금영수증제

▶ 올해 1월 1일부터 현금영수증 가맹점에서 5천원 이상 물품 구입시, 현금 영수증을 발급받으면 연말소득공제를 받을 수 있다.

▶ 개인인증을 위해 신용카드나 적립식카드(13~19자리 번호 가진 카드면 가능), 주민등록증이나 휴대폰 번호를 알려 주면 된다.

▶ 우선 국세청 현금영수증 홈페이지(<http://현금영수>

[www.krs.kr](http://www.krs.kr))에 회원으로 등록하는 것이 필요하다. 가입되면 현금영수증 거래내역이 국세청에 자동으로 통보되므로 영수증을 일일이 모아 두지 않아도 된다.

문의: 국세청 현금영수증상담센터 1544-2020

## 2005 3월 무료 컴퓨터교육 일정안내



기관명	구분	접수기간	교육기간	전화번호
시청(교육장소 : 중원문화정보센터 내 청소년 S/W기술 교육장 3층)	실버기초반(윈도우, 한글워드) 일반 기초반(인터넷활용과 태그)	2005. 3.2~3.5 (월~금)	2005. 3.8~4.1 (월~금)	729-3411~4
수정문화정보센터	MS-WORD 포토샵과 디지털 사진편집 파워포인트 MS-OFFICE	2005. 2.24~2.26	2005. 3.7 ~ 3.29 (월~금)	743-9600
중원문화정보센터	컴퓨터기초반 한글2004 홈페이지 디자인 직장인을 위한 파워포인트 2003	2005.2.26 ~ 2.28 (선착순 접수)	2005. 3. 8 ~ 3. 29 (월~금)	정보봉사계 752-3916~7
중앙문화정보센터	인터넷반 한글반 엑셀 및 파워포인트반 홈페이지반	- 인터넷,한글반 : 수시접수 - 엑셀 및 파워포인트 홈페이지반 : 2.28(월) 09:00	2005. 3. 8 ~3. 25	709-9154 (내선333)
한국정보통신교육원 (청소년 S/W 기술교육장)	웹디자인과정(포토샵) 웹에니메이션과정(플래시)	2005.2.1 ~ 3. 3	2005. 3. 8 ~ 4. 1	754-0650~1
사성남시장에인 정보화협회	PC활용기초반 엑셀자격증반 워드자격증반 ITQ자격증반 인터넷 홈페이지 워드 웹디자인전문가교육	수시모집	3개월 3개월 4개월	732-6884 FAX 748-6765
근로자종합복지관	윈도우/한글워드반 인터넷/홈페이지반 윈도우/한글워드반 워드 및 컴퓨터자격증시험대비반	- 근로자반 : 2005.2.1부터 선착순 - 시민반 : 2005.2.2부터 선착순	2005. 3. 2 ~ 3. 25 (월~금)	729-5920, 749-8688, 729-3751
성남태평지역 봉사관	컴퓨터/인터넷 기초반 워드프로세서 기초 (3급/2급/1급)	접수기간: 2005.2.1~2.28 1학기(3~5월) 등록접수기간 내에만 가능(전화접수)	3개월(월, 목)	753-9813 011-9070-1844 011-9686-1844
사)정보화시민연대	실버 기초반 -인터넷활용, 워드 실버 중·고급반 -디지털카메라활용, 이미지 편집, 영상매일 작성	수시모집	2개월 (매일 초 개강)	752-9119



수정구 태평4동

윤종미



## 추억의 얼음썰매

가게에 얽매어 있는 생활이라 휴일이나 방학이 되어도 아이들과 함께 놀아 줄 시간이 여의치 않다.

초등학생인 아들 녀석은 엄마 아빠가 자기랑 놀아주지 않는다고 늘 불만이다. 파분해 하는 아이들이 안스러워 눈썰매장이라도 데려 갈까 생각했지만 한번 나서기가 쉽지 않다. 어느 날, 버스를 타고 가다 눈에 들어온 '얼음썰매장 개장'이 떠올라 옆가게 언니랑 아이들을 데리고 태평동 탄천 둔치로 향했다.

비용 안 들고 가까워서 그런지 꽤 많은 인원이 몰려들었다. 오랜 기다림 끝에 썰매를 받아들고 나니 아이들보다 내가 더 신이 났다. 어려서 아직 잘 탈 줄 모르는 둘째 아이를 앞에 앉히고 쌍쌍 달리다 보니 어린 시절로 되돌아가

는 기분이었다. 30년전 집앞 연못에 얼음이 꽁꽁 언 겨울날, 연로하신 아버지께서는 손녀같은 막내딸을 위해 단단하고 멋진 나무썰매를 만들어 주셨다. 아버지의 사랑이 가득 느껴지는 썰매를 두손 호호 붙여 가며 날이 저물도록 타던 기억이 가물가물 거린다.

이제는 돌아갈 고향집도, 아버지도 안 계시기에 내 아들 딸에게 추억의 얼음썰매를 태워 줄 기회가 영영 사라진 나보다 아쉬워했는데 참으로 감사하고 다행이다. 비록 수영장을 개조해 만든 얼음판이지만 물에 빠질 염려가 없어 더 안전하고 재미있었다. 잠시나마 사랑하는 아이들과 함께 놀아주고, 추억의 어린 시절로 되돌아갈 수 있어 참 행복한 하루였다.



중원구 은행2동

여태금



## 가정에서 경제교육을

요즘 청소년 상대로 경제 교육이 활발히 이루어지고 있다. 신용불량자가 속출하는 현 실정만 보더라도 좋은 현상이 아닐 수 없다. 사실, 부모가 조금만 신경 쓴다면 가정 내에서도 충분히 좋은 경제교육이 이루어질 수 있다.

유아를 키우는 가정에서 누구나 한번쯤 경험했거나, 할인매장 등에서 한번쯤 목격했을 장면이 아이들이 물건 앞에서 사달라고 떼를 쓰는 모습이다. 물론 나도 아이들을 키우다 보니 주위 사람보기 미망한 같은 상황이 여러 번, 하지만 계획된 소비로 기분 좋은 쇼핑을 할 수 있게 되었다.

우선 쇼핑가기전 아이들과 함께 쪽지에 꼭 필요한 물품을 기록하게 하고 지금 꼭 필요한 것이 아니면 구입을 미룬다. 그런 후 쇼핑할 때 쪽지를 보면서 하나하나 담도록 한다. 그러다가 아이들이 광고에서 본 물건이나 마음에 드

는 물건을 발견이라도 하면 구입하고 싶어 하는 경우가 생긴다.

"○○야, 쪽지에 없는 물건이네, 엄마가 돈을 쪽지에 쓴 물건 값만 가져왔거든. 꼭 필요한지 생각해 보고, 필요하다면 돈을 아껴 모아서 사든지, 생일날 선물로 받을 것인지 의논해 보자." 차근 차근 이야기하면 아이들도 구경만 하고 조용히 내려놓는다.

그후부터는 아이들도 물건을 살 때 꼭 필요한지 한번 더 생각해 보는 습관이 생긴 것 같다. 이렇게 부모가 보여주는 합리적인 소비형태야말로 우리자녀에게 꼭 필요한 산교육이 아닐까 싶다. 각종 신용카드로 물건 구입부터 하고 보는 우리 어른들도 어릴 때 돈을 한 푼, 두 푼 모아 물건을 구입 했을 때의 만족감, 물건의 소중함을 느껴보는 여유로움을 한번 가져보면 어떨까?



분당구 분당동

정은희



## 배우며 사는 하루 하루

사람은 태어나서 죽을때까지 뭔가를 배우고 깨우치며 산다고 한다.

엄마, 아빠라는 말부터 배우기 시작하여 지금의 내가 있기까지 받아들인 지식의 양은 엄청날 것이다.

꼭 교육 기관을 통해서만 아니라 일상생활 속에서도 배우고, 자기보다 어린 아이들에게서도 깨달을 것이 있으니 배우고자 하는 열린 마음만 있으면 세상 천지 알아할 것이 산더미같다.

뭔가를 새롭게 알았을때의 기쁨은 느껴본 사람만이 알 것이다.

시간적으로 조금 여유가 생기면서 마흔 중반을 넘은 나이에 난 또 다시 이것저것 배우는 재미로 하루가 짧다.

일본어와 컴퓨터, 탁구를 배우는데 돈을 들여 배우는게 아니라 구청, 동사무소, 중앙문화센터에서 배우고 있다.

옛날에는 지역 신문이나 공고문을 그냥 스쳤는데 이제 어디서 무슨 교육프로그램이 있나 꼭 살펴보게 되었다. 자기가 사는 지역에서 주는 혜택을 충분히 이용해 볼 필요가 있지 않나 싶다.

정말 성의껏 가르쳐 주고 배우는 사람도 다들 열심히 한다.

컴퓨터를 배울 때 70이 훨씬 넘은 어르신께서 선생님의 설명을 이해 못하셔서 찢찢 매는 모습을 보면 왜 배우시나

생각했는데 다른 수업 시간까지 뒷자리에 서서 공부하시는 열성에 느낀 것이 많았다.

80세에 운전 학원을 다니는 분도 있으시니 나이는 자주 하는 말대로, 확실히 숫자에 불과한가 보다. 배울 수 있다는 것에 감사한다고 하신 말씀도 잊혀지지 않는다.

꼭 무슨 필요에 의해 배우는 것은 아니지만, 집안에 일이 생겼을 때 인터넷에서 서류양식을 다운 받아 활용해 70만원 정도의 돈을 절약 했을 때에는 배운 보람을 톡톡히 느꼈다.

일본어도 지금은 힘들어서 왜 배우나 싶지만 언제인가는 봉사 활동, 여행 혹은 홈스테이 등으로 작게나마 국제교류에 도움도 주게 될 것이라는 마음으로 열심히 하고 있다.

또 같이 하는 사람들과 친분을 쌓으며 차도 마시고 그 속에서도 배우는 게 많으니 하루가 활기 차고 매일 매일 배우며 산다는 마음이 새록새록 든다.

봄이 되면 이곳 저곳에서 열린 자치문화센터가 많으니 부지런히 다닐 생각이다.

죽을 때까지 자신감을 잃지 않고 적극적으로 배우려는 자세로 열심히 살려고 한다.



분당구 정자동

박영진



## 가장 기억에 남는 졸업식

"선생님 졸업식에 꼭오 참석해 주세요."

떨떨떨떨한 눈으로 쳐다보는 아이들에게 빈말로 그러마 했었는데, 정말 전화가 올 줄은 몰랐다. 사범대는 아니지만, 부전공으로 교육과목을 이수해 과감하게 교생실습이라는 것을 나갔었고, 아이들은 그런 내게 졸업식날 와달라고 확인 전화를 한 것이었다.

여중생들이 모인 곳이라, 별반 잘생기지 못한 나는 단지 남자라는 이유로, 녀석들의 이런저런 극성에 시달려야 했고, 뭐 실수하나 감시의 눈으로 쳐다보시는 담임선생님에게 찍히지 않으려고 교생실습이 끝날 즈음엔 몸살이 날 지경이었다.

해서 솔직히 시원섭섭한 마음 가운데 시원이 훨씬 컸지만 명색이 선생님으로 했던 약속이라, 다른 핑계를 대고 취소하기도 뭣하고, 가자니 과연 누구를 타겟으로 가야하는 것인지도 헷갈렸다. 더구나 빈손으로 가자니 예의가 아닌 것 같고, 그 많은

아이들한테 일일이 꽃이라도 한송이씩 사주려니 내 주머니 사정이 울고 하얀간 사면초가가 따로 없었다.

그러다 값도 저렴하고 풍성해 보이는 초코렛 한바구니를 사가지고 찾아갔다.

체육관에서 하는 전체 졸업식은 끝나고, 각자 교실로 돌아가 선생님 이 졸업장을 나눠주는 시간에 맞춰 조용히 뒷문으로 들어갔다. 그러자 갑자기 와~~~ 하는 함성이 들리며 교실은 순간 환호성의 도가니가 되어 버렸다. 바깥에서 안을 지켜보던 부모님들은 뒷문을 살포시 열고 들어간 내가 누군가 하는 의아한 시선으로 일제히 날 쳐다보니 얼굴은 순식간에 빨갱게 물들어 버렸다. 그리고 그 다음은 상상에 맡기고 싶다.

반갑고, 어색하고, 민망한 그러나 내 생애 가장 기억에 남는 졸업식은, 내 졸업식이 아니라 그날 그 친구들의 졸업식이 되어버렸다.

그 친구들은 지금 어떻게 살고 있을까?



**탐방** | 분당검푸마라톤클럽

# 탄천과 함께 달리며 행복하려면...

## 마라톤은 자신과의 싸움, 심혈관계 질환 예방... 환경을 위한 사람들

입춘이 지나 개구리가 튀어나오는 계절. 슬슬 겨울잠을 깨고 몸 풀기에 한창이다. 경제적이면서 장소에 구애받지 않는 달리는 어떻게? 달리기 건강에 좋다는 것을 모르는 사람은 없을 것이다. 달리를 꾸준히 하다 보면 내친김에 마라톤에 한번 도전해 볼까 하는 욕심이 생긴다.

바야흐로 마라톤의 계절이다. 3월 20일 제3회 팔당호를 지키는 물사랑 마라톤대회, 4월 17일 제3회 경기마라톤 대회, 제5회 여주세종대왕 마라톤 대회가 열린다.

탄천의 맑은 물과 맹산의 숲 내음을 사랑하며, 깨끗한 환경 보존, 자연을 사랑하는 열린 마음과 원만한 겸양을 미덕으로 삼고 달리며 건강을 즐기는 클럽이 있다.

“분당검푸마라톤클럽(분당은 달리는 검은 얼굴 푸른 마음의 사람들)은 1999년 달리를 통해 일상의 활기와 즐거움을 위해 결성한 Runner's Club으로 매년 분당마

라톤대회를 개최할 정도로 화합과 건강은 환경을 위해야 한다는 동호인들이 모인 클럽”이라며 임치원(47) 총무팀장은 말한다.

마라톤은 혼자할 수 있는 운동이라서 좋지만 자신과의 싸움이기도 하다. 지속적으로 오랫동안 하려면 목적이 같은 동호인들과 같이 달리고 개인의 체계적인 운동관리를 받으며 초보자인 경우 적응훈련을 하면서 기록 갱신에 도전하여야 한다고 임 팀장은 말한다.

특히 마라톤은, 오래 달리는 운동으로 전문선수가 아닌 아마추어가 준비운동 없이 스피드를 내는 것은 금물이고 운동량이 적은 사람들이 무리해서 달리면 심장기능에 이상이 생겨 부상을 입을 수도 있으니 자기 체력단련 후 준비운동과 정리운동을 꼭 해주고 달려야 한다고.

초보 마라토너들은 최소 1년 이상 꾸준히 연습한 후에 풀코스(42.195Km)에 도전하는 것이 좋다고 한다.

그렇다면 마라톤의 운동효과는? 달리를 하루 30분, 일주일에 4번 이상 꾸준히 하면 심장근육이 강화되어 산소 공급을 항상 시켜주어 폐를 튼튼하게 하고 혈액순환을 증가시켜 심혈관계 질환을 예방해 준다고 한다.

분당검푸마라톤클럽에서는 초보자들이 쉽게 마라톤을 즐길 수 있게 정기모임을 자주 가지면서 개인의 체계적인 훈련으로 탄천의 좋은 환경을 이용한 다양한 코스를 개발하여, 새로운 코스를 달리면서 자유로움을 만끽할 수 있는 기쁨을 주고 있다.

회원은 만 18세 이상 150여명. 40대가 50%, 50~60대가 25% 정도이며 나이가 들어도 즐겁게 달릴 수 있는 노익장을 과시하는 사람들이 많다.

문의: 분당검푸마라톤클럽 705-6567

박경옥 기자(qkdl9090@hanmail.net)



### 마라톤을 하면 좋은 점?

- 다리와 허리의 노화 방지: 뼈와 근육강화, 골다공증 예방, 요통방지
- 저항력, 면역력 증가: 혈당조절
- 성인병예방: 혈당조절로 면역력이 증가되어 좋은 콜레스테롤(HDL)이 증가하고 나쁜 콜레스테롤(LDL)이 줄어들어 비만예방, 고혈압, 당뇨병예방
- 뇌의 노화방지 우울증 치료: 달리면 발에 닿는 자극이 뇌를 활발히 해주어 세포를 활성화시키고 스트레스 해소와 기분전환으로 생명연장에 효과적



### 종합훈련 일정

- 일요일(매주): 분당구청 잔디광장 앞  
오전 6:30~10:00(하절기 6~9월), 7:00~10:30(동절기)
- 화요일(매주): 울동공원 새마을공원 입구 사거리 크로바코스  
오후 7:00~9:00
- 목요일(매주): 아탑동 성남 제2종합운동장 오후 6:30~9:00
- 금요일(매주): 구미동 서울대병원 앞 탄천 다리 순환  
오후 7:00~11:00



### 제6회 분당마라톤대회 안내

- 개최일: 2005.4.10(일) 분당 중앙공원 9:00AM 출발
  - 종목: 하프마라톤(21.0975km) 단일종목
  - 참가신청 및 접수: 2005.3.12(토)까지
  - 신청방법: <http://www.gumpu.org> 접속후 참가신청란 클릭
- 문의: 분당마라톤계시판 및 e-mail: [gumpu@gumpu.org](mailto:gumpu@gumpu.org)



## 성남일화 3월 K리그 홈경기 일정



- \* 3월 6일(일) 오후 3시  
성남일화 vs 부산아이콘스(개막전)
- \* 3월 13일(일) 오후 3시  
성남일화 vs FC서울
- \* 3월 20일(일) 오후 3시  
성남일화 vs 대전시티즌

### 성남일화 홈경기 장소이전 안내

성남일화축구단의 사무실과 홈구장이 성남제1 종합운동장(모란 소재)에서 성남제2종합운동장(아탑 소재)으로 이전하였습니다. 이용에 착오 없으시길 바랍니다.  
문의: 성남일화축구단 709-4133

- \* 티켓예매: • 인터넷 예매: [www.joysticket.co.kr](http://www.joysticket.co.kr)  
• 예매처: 신흥역 지하상가내 안경박사(757-4758), 라팔렛(757-4827)
- \* 연간회원권 판매(티켓 11장 1set 50,000원)