



51<sup>st</sup>  
SEONGNAM  
2005  
푸른성남 입찬경기 밝은미래!

## 제51회 경기도체육대회 The 51<sup>st</sup> Gyeonggi Sports Festival



2005. 5. 11 (수) ~ 5. 13 (금)

개회식 ..... 2005. 5. 11 (수) 09:00

성남종합운동장 (25개 경기장)

개회식 주요행사

**식전행사** 경찰의장대시연, 관람객 레크레이션, 두드락공연

**공식행사** 개회선언, 선수단입장, 성화점화

**식후행사** 에어쇼, 태권도시범, 고공낙하  
유명가수 축하공연(코요테, 장윤정, 인순이)



“경기도민 여러분의  
성남시 방문을 환영합니다”

주 최 | 경기도체육회 주 관 | 성남시, 성남시체육회 후 원 | 경기도, 경기도교육청, 성남교육청

출연진



인순이



장윤정



코요테

사회자



최선규



최영주



김종석

식 후 행사



1 공군 블랙이글팀의 에어쇼



2 특전사의 고공낙하



3 특전사의 태권도시범

지 면 안 내

3면 성남시, 주택분 재산세율 50% 인하

7면 청소년의 달 행사 '풍성'

8~9면 가정의 달 특집 - 어린이날 큰잔치

10면 보건소 건강교실

11면 시민과 함께하는 벼룩시장

13면 취업·교육정보

# 성남 기존 시가지서 전신주 사라진다

### 1차 중앙로·공단로... 18개 주요 도로 42.8km 전선지중화

시는 수정·중원구 시가지의 도로변 전신주에 복잡하게 설치되어 있어 도시미관을 저해하고 있던 전선 및 각종 통신선로를 땅속에 묻는 전선지중화사업을 펼쳐 기존 시가지 도로변을 깔끔히 정비할 계획이다.



그동안 시는 관내 18개 주요도로 42.8km를 대상으로 한전과 협의한 결과, 우선 중앙로(모란고개교~남한산성 유원지간 5.4km)와 공단로(모란시장~상대원공단 입구간 4km)를 사업대상으로 선정하고 나머지 노선도 연차적으로 추진할 방침이다.

우선 중앙로는 올 5월 중순 착공, 12월말 사업을 완료하고, 공단로는 2006년 시행할 예정이다. 중앙로 97억원, 공단로 68억원 등 우선 165억이 소요되는 이 사업에 시와 한전은

각각 1/2씩을 투자하게 된다. 전선 이외에 현재 전신주에 설치되어 있는 아람방송 TV선과 파워콤, 하나로텔레콤, 드림라인, SK네트웍스, 엔터프라이즈 네트워크 등 6개의 통신선로도 지중화하도록 관련 통신사와 협의, 완료단계에 있다.

전선지중화사업이 완료되면 쾌적하고 안전한 보행환경은 물론 도시공간 구조 개선으로, 통행의 편리성이 증대될 것으로 기대된다.

도시개발과 특수개발팀 729-4533

# 분당구 구미동 송전탑 지중화, 10년만에 결실

### 시·한전·토공 '공사비 분담' 합의... 빠르면 내년 착공 2011년 완공



성남 분당구 구미동 지역주민들의 오랜 민원인 주택가 송전탑 지중화 사업이 오랜 진통 끝에 시와 한국전력과 토지공사의 공사비 분담 합의에 따라 10년만에 해결됐다.

이대엽 시장은 그동안 수차례 유관기관과 협의하면서 기관별 분담률에 대해 순학규 경기도지사와 국무총리실에 중재를 요청, 이번 합의를 이끌어 낸 것이다.

이에 따라 1천억원의 공사비 중 한전과 토지공사가 약 67%를 부담하게 된다. 또한 시는 시가 부담하는 공사비 중 일부를 경기도가 분담할 수 있도록 건의, 현재 협의하고

있다.

지중화 구간은 구미동 불곡산~금곡동 머내공원에 이르는 약 2.6km 구간으로 이 구간은 현재 345kV 36개 고압 송전 케이블과 10개 송전탑이 설치돼 있다.

지중화가 이뤄지면, 도시미관 개선은 물론 주변 1200세대의 주민이 전자파로 인한 각종 위해요소로부터 벗어나 쾌적한 생활을 영위할 수 있을 것으로 기대된다.

그동안 한전이 도시팽창에 따라 도심 수백m의 지상선로를 매설 또는 외곽으로 이전한 적은 있지만 지자체와 주민의 지중화 요구를 받아들인 것은 처음이다.

시와 한전은 앞으로 실무진을 구성하여 구체적인 사업추진 방안을 협의한 뒤 기본설계, 주민설명회, 실시설계 등을 거쳐 이르면 내년에 착공해 2011년 완공할 예정이다.

당초 서현동에 설치됐던 송전탑이 구미동으로 이설됐으나 95년 5월부터 구미동 주민들이 입주하면서 행정소송을 제기하는 등 10년에 걸쳐서 송전탑지중화를 끊임없이 요구해왔다.

기업지원과 기업지원팀 729-3811

## 승강편의시설

### 태평역·미금역 6월 착공 야탑역 올 4월말 완공예정



지하철을 이용하는 장애인, 노인은 물론 시민들의 이용편의를 제공하고자 분당선의 태평역과 미금역에 승강편의 시설을 설치한다.

시는 총사업비 76억원 중 50%를 부담하기로 하고 철도공사 시행으로 태평역과 미금역에 승강편의시설을 6월에 착공, 내년 하반기 중에 공사를 완료하기로 했다.

이에 따라 태평역과 미금역에는 각각 엘리베이터 3대와 에스컬레이터 2대가 설치됨으로써 노인, 장애인 등 시민들의 지하철 이용이 편리해질 것으로 기대된다.

한편 시는 철도공사와 공동부담으로 야탑역에 총사업비 53억원을 투입, 에스컬레이터 4대와 엘리베이터 4대를 설치하여 4월말 완공을 눈앞에 두고 있다.

앞으로도 시민들의 지하철 이용편의를 도모하기 위해 철도공사와의 협의를 거쳐 지하철역에 대한 승강편의시설을 지속적으로 설치할 계획이다.

교통안전과 교통시설팀 729-2620

# 전국 최초로 경관용 차폐시설 설치

### 공사장 소음·먼지 발생차단... 도시 가로환경 개선



시에서는 전국에서 최초로 경관용 공사장 차폐시설을 대규모 택지개발 사업지구인 판교, 도촌지역 등의 주요 도로변과 각종

건축·건설 공사장에 설치해 소음, 먼지 등 각종 위해 요인으로부터 시민들을 보호할 계획이다.

시는 경관용 차폐시설을 각 공사 시행사로 하여금 다양하게 디자인하여 설치

토록 함으로써 택지개발, 건설, 건축공사 등에 있어서도 도시경관미를 창출해 쾌적하고 아름다운 환경도시를 조성해 나간다는 방침이다.

이를 위해 디자인 관련 부서와 관내 대학교의 디자인 센터와 연계, 다양하게 디자인된 차폐시설을(공사안내 표시판의 형태 및 내용을 포함) 설치해 나가기로 했다.

시는 이 시설로 시민들의 주거환경보호는 물론 아름다운 도시환경까지 조성하게 될 것으로 기대하고 있다.

가로정비과 가로행정팀 729-4711

# 인구 100만 도시 상징 시 홍보문안

### 최우수 "살기 좋은 행복도시 꿈이 있는 e-푸른성남"

시민들을 대상으로 인구 100만의 도시성남을 함축적으로 상징할 시 홍보문안 공모를 통해 "살기 좋은 행복도시 꿈이 있는 e-푸른성남" 등 총 6점이 선정됐다.

시는 212점의 응모작을 성남문화원에 의뢰해 49점을 사전 선정한 후 4월 14일 대회의실에서 본심을 거쳤다.

그 결과 ▲ 최우수(1점) "살기 좋은 행복도시 꿈이 있는 e-푸른성남" ▲ 우수(2점) "수도권의 중심도시 밝은 미래 푸른성남", "변창하는 힘찬 도시 살맛나는 e-

푸른성남" ▲ 장려(3점) "미래의 중심도시 살고 싶은 e-푸른성남", "행복한 좋은 미래 건강한 밝은 성남", "백만시민의 열린 미래 e-푸른성남에서"가 성남시의 여건과 비전을 잘 표현하는 문안으로 선정됐다.

선정작은 시 경계 및 시가지 내홍보문구로 적재적소에서 성남의 이미지를 전달하게 된다.

공보담당관실 홍보기획팀 729-2711

# 10월 개관 성남문화예술의전당, 성남아트센터로 명칭 변경

성남문화재단은 4월 11일 이사회를 열고 올 10월 개관하는 '성남문화예술의전당' 명칭을 '성남아트센터'로 변경키로 결정했다.

이번 결정은 최근 '예술의전당' 명칭 사용을 둘러싼 소송에서 서울 예술의전당 측이 승소한 데 따른 조치이다.

# 양지동 주민자치센터 개소

### 238평 규모...

### 다목적실·건강실·교양교실 갖춰

성남시 수정구 양지동 주민자치센터가 4월 14일 오후 2시 이대엽 시장을 비롯해 김민자 성남시의회 부의장, 문금용 수정구청장, 시의원, 주민 등 200여명이 참석한 가운데 개소식을 가졌다.

양지동 주민자치센터는 238평 규모로 요가, 노래교실, 영화감상 등을 위한 다목적실을 비롯해 체육실과 건강실, 컴퓨터 강좌 정보교실, 교양교실, 헬스실 등 다양한 문화체육공간이 마련돼 있어 주민의 여가활동 및 휴식공간으로 활용될 것으로 기대된다.

양지동사무소 737-2925

# 시민의 휴식공간 더폭르게, 더편하게 보행자 도로 녹지공간 5개소 조성



시가 시정테마에 걸맞는 아름답고 쾌적한 e-푸른성남 조성을 위해 분당동 보행자 도로 등 5개소에 '보행자 도로 녹지공간을 조성' 하고 자혜근린공원 산책로에 장미터널 길을 조성하는 등 시민의 휴식공간에 공을 들이고 있다.

시는 5월까지 조성완료로 목표로 ▲분당동 당촌초교

~중앙공원간 ▲수내2동 내정과출소~내정중학교간 ▲수내3동 수내초교~수내소방서간 ▲서현2동 양영중교~임광아파트간 ▲정자1동 안촌유치원~느티마을 주공아파트간 보행자도로에 녹지공간을 조성해 시민들에게 쾌적하고 깨끗한 보행공간을 제공한다.

이에 따라 자혜근린공원

에는 총면적 2만4천여평의 달빛광장, 별빛광장 등 4개 광장과 다목적운동장, 모험놀이 및 배드민턴장, 벽천분수, 팔각 정자 2개소 등이 조성되고 산책로에는 장미터널길, 벚나무길, 단풍나무길 및 유실수 길이 만들어진다.

녹지공원과 녹지팀·공원조성팀 729-2513

# 성남시, 주택분 재산세율 50% 인하 4월 20일 시의회 통과... 7·9월 부과분부터 적용



성남시가 전국 자치단체 가운데 처음으로 주택분 재산세율을 50% 인하한다.

시세 조례개정안이 4월 20일 시의회 본회의를 원안대로 통과함에 따라 시는 오는 7·9월 정기분 재산세 부과 때부터 적용할 계획이다. 개정된 지방세법에 따라 면적 중심에서 시가 기준으로 재산세를 부과하면, 공동주택의 대부분이 종전 보다 50% 인상된 세금을 한꺼번에 과도하게 부담해야 하기 때문에 성남시에서 주어진 탄력세율 권한을 적용, 주택분 재산세율의 50%를 인하하기로 한 것이다.

이대엽 시장은 "이번 결정은 시민들의 급격한 조세부담 증가를 고려해 이를 덜어주기 위한 것"이라고 밝혔다. 이 시장은 지난해도 전국 기초자치단체 가운데 처음으로 재산세율 30%를 소급 인하해 환부조치하였다.

세정과 시세운영팀 729-3520~4

# 성남시, 종합직업체험관 유치 총력

국내 유일의 직업관련 종합 인프라 시설  
정자동 백현유원지 3만여평 후보지 확정  
5월말 노동부 최적후보지 선정예정



## 종합직업체험관(Job World)이란?

정부가 직업안정과 고용정책의 일환으로 올해부터 2010년까지 6년 동안 총사업비 2127억 원을 들이는 국내 유일의 직업관련 종합 인프라 시설로, 부지 2만5천평에 1만평 규모의 건물과 5천여평의 직업탐색관, 직업체험관, 직업의 역사·미래관, 자기발전관, 직업정보관 등 전시장 등이 들어선다.

노동부에서는 광역 및 기초 지자체를 대상으로 4월 25일까지 설립 후보지에 대한 자유 공모를 실시한다. 부지선정 평가위원회를 구성하여 종합직업체험관 이용객의 접근성이 용이한 지역, 복합적 문화시설의 연계성이 좋은 지역, 주변지역 환경과 조화를 이룰 수 있는 지역, 장래 충분한 확장과 증축에 유리한 공간을 확보할 수 있는지의 여부를, 서류 심사 및 현장 확인 조사·평가 등을 거쳐 5월 말까지 최적후보지를 선정하게 된다.



성남시는 노동부에서 국책사업으로 추진예정인 종합직업체험관(Job World) 건립과 관련, 성남시 지도층 인사 및 관련 분야 전문가로 구성된 사업 유치자문위원회

를 구성, 후속 회의를 연달아 갖는 등 종합직업체험관 유치에 적극 나서고 있다.

이대엽 성남시장을 유치자문위원장으로 하여 오해석 경원대학교 부총장을 부위원장으로 호선했고, 홍양일 성남시의회의장 등 총 12명을 유치자문위원으로 지난 4월 11일 위촉했다.

시는 분당구 정자동 4번지 백현유원지 4만7천평 중 3만평을 후보지로 확정했다. 이번 유치전에는 우리 시를 비롯해 시흥, 안산, 광명 등 경기도에서 7개 시를 포함, 전국에서 30여개의 지자체가 참여해 열띤 경쟁을 벌일 것으로 보인다. 시는 4월 21일 오전 7시부터 제2차 준비보고회를 열고 4월 25일까지 노동부에 제출할 유치제안서 최종안을 확정했다.

유치자문위원들은 "종합직업체험관은 초·중·고·대학생의 직업을 선택할 수

있는 인프라 구축과 직업정보를 제공하는 기회를 제공하게 된다"며, 선정후보지로 성남시가 명실공히 최적지임을 전략적으로 부각시켜 사업을 유치할 계획이다.

위원회는 대중교통과 도로여건이 우수하고 복합적 문화시설의 연계성이 좋은 것은 물론 대기업과 중소기업을 연계한 필드교육의 이점, 판교지역의 벤처단지 뿐만 아니라 수원, 용인 등 경기도 동부권 지역과 서울 강남구, 송파구, 서초구를 연계한 활용이 타 지역보다 비교우위인 점 등을 들고 있다.

이대엽 시장은 "지역경제 활성화와 시 이미지 향상을 위해 성남을 사랑하고 아끼는 마음으로 종합직업체험관 유치에 모든 역량을 발휘해 성남 발전을 앞당기자"고 당부했다.

지역경제과 고용안정팀 729-3760

# 근로여성 위한 임대아파트 재건축

## 금광동 15평형 200세대...

### 생산직 미혼여성 400명 9월 모집 11월 입주예정



시에서는 중원구 금광동 2528번지 근로여성임대아파트의 노후로 인한 생활의 불편함을 해소하고, 수혜대상을 확대하기 위해 기존의 13평형 100세대를 15평형 200세대로 확장하는 재건축 사업을 추진하고 있다. 건축규모는 연면적 4657평에

총사업비 128억원을 들여 지하 2층 지상 11~15층 규모의 3개동에 15평형 200세대 및 지하주차장 147면으로 오는 11월 준공을 목표로 현재 56%의 공정률을 보이고 있다.

입주자격은 시 관내 근무하는 생산직 미혼여성을 기본으로 하고, 저임금근로자, 기숙사 미보유 사업장 근로자, 국가보훈대상 근로자 등 연령이 낮은 생산직 미혼여성을 우선으로 400명을 금년 9월에 모집하여 11월부터 입주할 계획이다. 지하 2층 주차장(89면)은 인근 지역주민들에게 개방한다.

지역경제과 근로자교육팀 729-3750



**성남시, 강원도 산불피해 위문** 성남시는 4월 18일 양인권 부시장을 비롯한 위문단이 강원도청을 방문, 성남 770만원을 전달할 데 이어 양양군청을 방문, 500만원 상당의 전자렌지 40대 등 구호물품을 이진호 양양군수에게 전달하고 이재민들을 위로·격려했다.

### 2005년 재난예방 포스터·글짓기 공모

- 공모기간: 2005. 4. 20~5. 9(20일간)
- 응모자격: 시내 초등부, 중·고등부, 대학·일반부
- ※ 글짓기 부문: 대학·일반부는 공모하지 않음.
- 공모부분: 포스터·글짓기 2개 부문
- 작품내용(자연 및 인적재난)
  - 자연재난 발생 시 사전대비 내용
  - 인적재난에 대한 경각심과 재난 체험을 통한 실재사례 및 극복의지를 표현한 내용
  - 재난예방의 필요성과 중요성을 널리 알려 안전의식을 제고시키고 예방 활동에 자발적 참여를 유도하는 내용 등
- 접수처: 시청 재난대책과 729-4822  
구청 건설과 방재팀 737/ 750/ 710-2360~2



- 2004년도 경기도 최우수작·평택시 포승중학교 이하늘

## 중앙문화정보센터, 시문학 특성화 자료실 개관

### 4월 17일부터... 시문학자료·원로문인 육필원고·서화자료 등



성남시 중앙문화정보센터에서는 시민들의 정보욕구 충족과 도서관 정보서비스의 활성화를 위해 4월 17일 시문학 특성화 자료실을 개관했다.

이에 따라 일반시민들은 시조시, 현대시, 외국시 등 시문학자료 4천2백여권 외에도 센터가 작가로부터 기증받은 문학동인지 창간호, 원로문인들의 육필원고, 서화자료 등 특수자료 1,360점 등을 접할 수 있게 됐다.

한편 시는 지난 1999년 분당분관 개관을 시작으로 지금의 4개 도서관에 도서관별 특성화를 추진

중이다.

분당분관은 시각장애인자료인 점자, 녹음도서와 석·박사 논문자료를, 중원문화정보센터는 여행 및 지역정보, 입시정보자료를, 수정문화정보센터는 족보자료와 어린이자료를 특성화하고 있다.

특히 중앙문화정보센터는 행정, 향토자료와 이번에 개관하게 되는 시문학자료와 독서치료 전문공간인 '독서치료상담실'이 9월 개관예정인 시문학자들이 원하는 서비스를 세분화하여 제공하고 있다.

중앙문화정보센터 자료봉사과 729-5753

## 성남시 '기업 디자인 주치의제' 시행

### 産·學·官 공동... 중소기업에 디자인 컨설팅 지원



성남시와 성남상공회의소에서 산·학·관 공동협력사업으로 디자인 현장 실무경험이 풍부한 관내 교수와 관내 중소기업간 협약을 맺어 중소기업에 디자인

성과 제품의 고부가가치 실현을 통해 기업의 경쟁력을 높이기 위한 것이다.

지난해에는 유니폼 제조업체인 (주)성지가 이 제도를 실시,

약 20억원의 매출 신장을 기록한 바 있으며, 올해는 지난해보다 조기에 사업을 시작하고 협약 기간도 연간 4개월에서 8개월로 늘리는 등 더욱 발전적인 성과를 기대하고 있다.

올해 시로부터 8,500만원의 예산을 지원받을 20개 업체는 지난 3월 30일 성남상공회의소 대강당에서 주치의의 교수 20명과 '기업 디자인 주치의제' 협약식을 갖고 본격적인 사업에 들어갔다.

기업지원과 디자인지원팀 729-3851

### 제18회 성남시여성상선발

21세기를 선도하는 우리시대 각 분야의 아름다운 여성을 발굴하기 위해 표창대상자를 추천받고 있습니다.

- 추천기간: 2005.5.31까지
- 부문: 훌륭한 어머니, 평등, 봉사, 예능, 신지식인 등 5개 부문 5명
- 대상: 2005. 4. 30 현재 관내 3년 이상 거주 여성
- 문의: 여성정책과 여성생활담당 729-4120

### 장애인 재활보조기구 무료교부안내

- 신청기간: 연중 거주지 동사무소
- 교부대상자
  - 장애유형: 지체·뇌병변·시각·청각·심장장애인
  - 소득수준: 국민기초생활보장법상 수급자 및 차상위 계층
- 교부품목 및 교부대상 장애 종류
  - 욕창방지용 매트, 음성탁상시계, 휴대용 무선신호기, 자세보조용구, 음성손목시계, 좌변기, 정형외과 구두, 전동리모콘
- 문의: 사회복지과 장애인팀 729-4034

### 중증장애인의료비 지원안내

- 신청기간: 연중 거주지 동사무소
- 지원대상: 저소득 중증(1~3급) 장애인
- ※ 의료급여법에 의한 지원 혜택을 받고 있는 자를 제외한 중증장애인 중 소득기준이 2005년도 가구별 최저 생계비의 160% 이하인 장애인 본인
- 지원 내용: 의료법에 의한 의료기관의 의료비
  - 단, 입원기간내의 국민건강보험 급여 적용 대상, 의료비용에 한하여 본인 부담금의 100% 지원
- 1인당 지원한도액: 연간 200만원 이내
- 문의: 사회복지과 장애인팀 729-4034

# 성남시장, CeBIT 참가기업 격려

기업 해외시장 개척 지원... 2004년 총 83개사 491억원 계약



4월 12일 시장실에서 기업 관계자들과 해외진출에 대해 의견을 나누고 있다.

'2005 하노버 정보통신 박람회'(CeBIT)에 성남관으로 참가한 성남소재 4개사 기업 대표들이 지난 4월 12일 이대엽 시장을 방문해 간담회를 가졌다.

이 자리에서 와우테크(주) 조병희 사장 등 관내 기업 대표자들은 성남시와 성남산업진흥재단의 CeBIT 참가 지원에 대해 깊은 감사를 표하고 기업 현장에서 느끼는 다양한 의견들

을 전달하였다. 이대엽 시장은 참가기업 대표자들의 의견에 높은 관심을 보이며 "향후 재단을 주축으로 관내 중소벤처기업들의 해외마케팅과 수출관료 개척 지원사업에 박차를 가할 것"이라고 밝혔다.

지난 3월 독일에서 열린 CeBIT에는 총 10개 관내 기업이 참가, 약 1억608만불의 상담이 이뤄져 1,751만불의 계약고를 달성했다.

한편 지난해 성남에서는 홍콩전자전 등 해외전시회를 비롯, 시장개척단, 바이어초청 등 총 83개사가 해외에 나가 2,632억원의 상담과 491억원의 계약을 달성한 바 있다.

성남산업진흥재단 758-9901

## 2005년 해외진출지원 사업

2005. 4. 1 기준

구분	사업명	참가규모	실적	파견지역	일정
해외 전시회	하노버 CeBIT	와우테크 등 10개사	상담액: 106,083천불 계약액: 17,507천불	독일 하노버	3월
	베트남엑스포	4개사	상담액: 3,933천불 계약액: 887천불	베트남 하노이	4월
	홍콩전자전	10개사	모집 마감	홍콩	4월
	넷월드인터넷 라스베이거스	5개사	모집 마감	미국 라스베이거스	5월
	심양국제정보제조업박람회	5개사	준비중	중국 심양	9월
기술교류 및 무역투자시절단	CEATEC JAPAN	7개사	준비중	일본 동경	10월
	일본기술교류 사업단	6개사	모집 마감	일본 동경	
	미국무역투자 시절단	5개사	모집중	달라스 아틀란타 워싱턴	6월
시장 개척단	중동시장개척단	7개사	모집마감	카이로 두바이 이스탄불	5월
	아시아 시장개척단	7개사	파견 예정	호치민 마닐라 광조우	7월
	러시아 유럽시장개척단	7개사	파견 예정	모스크바 프라하 부다페스트	9월
	중국시장개척단	7개사	파견 예정	베이징 칭따오 광조우	9월

## KT에 '아름다운 가게 분당이매점' 오픈

성남 1호점... 재활용·환경·나눔의場



성남에서는 처음으로 KT 분당지점에 아름다운 가게를 열고 현판식을 가졌다.(우측부터 박원순 상임이사, 손학규 경기도지사, KT 이용경 사장)

손학규 경기도지사는 3월 31일 분당구 이매동 KT 분당지점 1층에 마련된 '아름다운 가게' 개소식에 참석, 관계자들을 격려했다. 손 지사는 축사에서 "선진국에서는 필요할

경우 남의 물건을 쓴다는 것을 꺼리지 않는 것처럼 선진국으로 가는 중요한 사업이라고 생각하고 시민들이 함께해 주어야 한다"고 말했다.

손 지사는 개소식이 끝난 뒤 봉사자들인 활동천사들이 입는 앞치마를 갈아입고 매장을 둘러본 뒤 직접 진열품을 파는 등 즉석 봉사 활동을 펼치기도 했다.

56평 규모의 이곳 가게에서는 3천~4천점의 기증물품을 판매해 수익금을 성남분당지역의 소외 이웃돕기에 사용할 계획이다.

물품기증: 아름다운 가게 분당이매점 703-1004

## 성남시 We Start사업

### 지역사회자원 역할분담 기반 다진다

### 일반아동과 동등한 출발선 제공

성남시 We Start운영센터에서는 어려운 여건의 12세 이하 아이들에게 공정한 교육기회와 최소한의 건강·복지수준을 보장해 주기 위해 We Start사업을 추진하고 있다.

지난해 7월 28일 야탑동 목련마을 1단지를 시범마을로 선정한 후 그동안 운영위원회와 실무위원회, 협력기관 등 지역사회 네트워크를 구축하고 지역사회자원을 분담하면서 기반을 잡아가고 있다.

야탑·중탑어린이집에서는 보육을, 중탑사회복지관에서는 지역아동센터(아동도서관, 방과후공부방)를, 상탑초등학교에서는 특기적성교육을, 성남시 We Start운영센터에서는 학부모교육·보건·아동복지, 기업체·단체·기관·개인은 협력(후원) 등 각각 역할을 분담, 사업목표인 일반아동과 동등한 출발선 제공에 가까이 가고자 노력하고 있다.

성남시 We Start운영센터 729-4160~3



#### ■ 최근 후원내용

- 무료 수술: 분당차병원(원장 이경식): 남(8세) 탈장수술  
분당서울대병원(원장 강홍식): 여(9세) 아테노이드수술
- 성남시약사회(회장 김순례) 영양제 후원: 영유아에게 1년간 후원(580만원 상당)
- CIE외국어학원(대표 김명기) 원어민영어교사 지원: 학습능력 향상 위해 원어민 교사 1년간 파견, 관련 교재지원(1천만원 상당)
- 삼성물산(부사장 조재열) 급식시설·영아 장난감 후원: 직원 2천여명 848만원

## 수도권 전철 정기권제 도입

4월 15일부터... 최대 41% 할인

오리역서 합정역까지 월 2만9,400원 절약

경기도는 4월 15일부터 최고 41%까지 할인혜택을 받을 수 있는 수도권 전철 정기권제도를 실시한다.

새로운 전철 정기권은 경기도와 서울시·인천시 내 전철 및 지하철을 최대 60회까지 이용할 수 있으며, 편도요금을 기준으로 권역별 거리비례 요금으로 계산된다.

월 정기권 요금은 편도요금 기준으로 기존 ▲ 800~1천원 구간은 월 3만5,200원 ▲ 1,100원 구간 4만1,100원 ▲ 1,200원 구간 4만4,900원 ▲ 1,300원 구간 4만8,600원 ▲ 1,500원 구간 5만2,400원 등이다.

이에 따라 오리역에서 서울 합정역까지 매일 출퇴근 하는 경우, 월 7만8천원(60회 기준)을 내야 했지만 앞으로 월 4만8,600원의 정기권을

구입하면 월 2만9,400원(38%)의 교통비를 절약할 수 있다.

정기권 이용방법은 지하철 매표소에서 선불형 교통카드를 2,500원에 구입한 후 이용하는 권역에 해당하는 정기권 요금을 충전해 충전하는 날부터 30일 이내 60회까지 사용하면 된다.

★ 정기권 요금표		
(단위: 원)		
권역	기존요금	월 정기요금
1(24km 이내)	800·900·1000	35,200
2(30km 이내)	1,100	41,100
3(36km 이내)	1,200	44,900
4(42km 이내)	1,300	48,600
5(54km 이내)	1,400	52,400
6(66km 이내)	1,500	56,100
7(78km 이내)	1,600	59,800



**제123회 성남시의회 임시회 개최결과**

성남시의회는 지난 4월 18일부터 20일까지 3일간 제123회 성남시의회 임시회를 개최하여 상정된 총 8건의 안건에 대하여 4건을 원안가결하고 3건을 채택하였다.

**경제환경위원회**

· 성남시 시세조례 일부개정 조례안: 원안가결

**성남시의회 “재산세인하조례” 전국 최초의결**

— 주택세율 50% 인하 시세 개정 조례안 —

**□ 의결사항**

- 재산세의 경우 주택은 건물과 그 부속 토지를 통합 과세하여 과세표준 산정방식이 「면적」에서 「시가」로 변경됨에 따라 과세표준액 증가로 인해 성남시민의 부담세액이 과다 상승될 것으로 예상되므로
- 지방세법에 표준세율의 100분의 50 범위안에서 세율(50%)을 가감 조정할 수 있도록 중앙정부에서 시장에게 권한을 위임한 규정을 최대의 범위까지 적용하여 세율을 인하함으로써 과도한 주민의 조세부담을 줄이고 조세 저항을 최소화하기 위하여 성남시의회에서 주택세율을 50% 인하하도록 제123회 임시회에서 만장일치 의결

**□ 주요골재(의결)**

- 재산세 규정의 전면개편에 따라, 종합토지세 관련 규정을 삭제하고 재산세 및 도시계획세(재산세에 병기 고지되는 세목)관련 조문을 일부 개정함.
- 2005년도 재산세 인상률을 완화하기 위하여 지방세법 제188조에 의거 주택에 대한 재산세 표준세율을 50% 인하 조정함. (안 제21조의2 제3호 나목)

- 성남시 시세감면조례 일부개정 조례안: 원안가결
  - 자동차세중 α당 140원의 세액이 적용되는 배기량 기준을 1,500cc에서 1,600cc로 조정함.
  - 주행세의 세율을 1,000분의 175에서 1,000분의 215로 변경함.
  - 농업소득세를 5년간 과세 중단함.

**자치행정위원회**

- 성남시 행정기구설치조례 일부개정 조례안: 원안가결
- 성남시 지방공무원 정원조례 일부개정 조례안: 원안가결

**사회복지위원회**

- 성남종합운동장 관리 및 운영 민간위탁 동의안: 채택

**도시건설위원회**

- 경부고속도로상 서울요금소 명칭변경 촉구결의안: 채택
- 2004 회계년도 세입·세출 결산검사위원 선임의 건: 채택
  - 이영희 의원, 박성배 교수, 김 영 교수, 김길복 회계사, 신수정 회계사 등 선임

**경부고속도로상 서울요금소 명칭변경 촉구결의안**

우리 성남시는 100만의 시민 모두가 21세기 최고의 문화와 경제도시를 만들어 간다는 미래의 큰 꿈에 부풀어 있다.

과거의 성남은 1970년 서울 철거민 이주지역으로 도시가 형성되어 1980~1990년 산업화 과정을 거치면서 도시기반 시설이 열악한 도시 중의 하나였다.

그러나 1980년의 시대의 흐름 속에 중앙정부의 100만호 주택건설 정책에 의하여 분당신도시의 개발로 생동감 넘치는 도시기반시설 확충과 자족도시라는 수도권 핵심도시로 급부상하게 되었다.

또한 시대의 변화 물결 속에 1990년대 실시된 지방자치시대를 맞아 서울과 경부고속도로의 관문도시라는 지리적 이점과 양질의 풍부한 인적자원을 바탕으로, 성남시는 기존 구시가지와 신시가지의 균형발전을 위하여 여러 분야에서 노력한 결과 지금에 미래지향적인 교통망 구축으로 경부고속도로, 서울외곽 순환도로 등 입체적으로 연결되는 편리한 교통망으로 서울의 남쪽 관문 역할을 하게 되었으며, 100만 거대도시로서의 명성을 얻을 수 있는 계기가 마련되었다고 본다.

그러나 우리가 다시 한번 생각하고 느낄 수 있는 과제가 우리 앞에 있지 않은가 한다. 지난 18년 전 성남시민의 무관심 속에서 서울 양재동에 위치한 경부고속도로 서울요금소가 차량 증가와 서울지역의 교통량의 정체라는 이유로 1987년 성남시 공내동으로 이전하게 된 것이 문제발단인 것이다.

경부고속도로의 요금소가 성남시 공내동에 위치하고 있음에도 불구하고, 이곳을 통과하는 차량이 1일 평균 10만여대 이용객 대부분이 서울시 공내동으로 잘못 인식되어 성남시민의 자존심이 무시하는 등 지방자치시대가 본격화되는 이때에 지방분권을 역행하여 중앙정부가 추진하고 있는 불합리한 현상들을 우리 성남시의회가 앞장서 성남요금소의 명칭을 바로 잡는 데 강력한 대응책과 100만 성남시민의 정체성을 찾아 우리의 자긍심을 높여가고자 하면서 다음과 같이 결의코자 한다.

1. 우리시 공내동 소재에 위치한 『서울요금소』의 명칭을 지방화 시대에 부응하는 『성남요금소』로 변경되어짐은 시기적절하고 당연한 과제이므로 특단의 조치를 촉구한다.

1. 주민여론을 감안하여 『서울요금소』를 『성남요금소』로 바로잡아 지역 정체성의 원상회복을 바란다.

1. 지방분권이란 지역과지역간, 사회와 사회간의 갈등을 풀어나가는 것이다. 서로를 존중하고 서로를 아끼는 것으로 『서울요금소』를 『성남요금소』로 명칭을 바꾸어 지역간의 갈등을 해소하는데 중앙정부는 앞장서기를 강력히 촉구한다.

2005년 4월 20일

성남시의회 의원 일동

# 2005년 청소년의 달 행사 '풍성'



## 수정청소년수련관

구분	일시	행사명	장소	참석범위	모집기간	연락처
문화 예술 축제	5.7(토) 14~18시	성남시 어린이사생대회	수련관, 희망대공원	관내 초등생	4.25~5.4(수) 방문, 팩스 접수	740-5240~1
	1차: 5.6~7 2차: 5.13~14	인터넷으로 띄우는 영상 편지	수련관	관내 청소년 및 시민	방문, 인터넷 (www.chamtv.com) 접수	740-5280~1
	5.14(토)	우리가족 만세	청소년 문화의 집	관내 초등생 포함 가족	4.19~5.7 방문접수	733-9155
정보·통신 과학체험활동	5.14(토) 14~18시	청소년 타자왕 대회	수련관	관내 초(4~6) 중고생	4.23~5.7 방문접수	740-5240~1
기타	5.18(수)	청소년 생태환경 체험	야외	관내 초등생	5.2~14 방문접수	733-9155
	5.21(토)	청소년의 자기길 찾기	수련관	관내 청소년	5.9~5.18 전화예약	740-5270

## 분당서현청소년수련관

구분	일시	행사명	모집기간	참석범위
문화 예술축제	5.5(목) 11시~13시30분	탈인형극(이슬이가 들려주는 아기 돼지 삼형제 이야기) 줄인형극(이상한 머느리)	4.26~5.4	성남시 어린이
문예행사	5.5(수) 11~18시	방고! 내가 짬! 독서퀴즈 - 도서관과 함께하는 가족 독서퀴즈대회	4.26~5.4	관내초등생어린이 및 가족
	매주 수요일 19~21시	가족과 함께하는 영화 관람 (엄마 어렸을적에는... 추억속으로) - ET, 은하철도999, 엄마찾아삼만리	4.26~5.4	청소년 및 성인가족
수련체험활동	5.12/ 5.26 17~19시	청소년문화특별시(해설과 함께하는 예술무대) - 천재 음악가 모차르트의 음악	행사당일접수	청소년 및 성인가족
	5.5(수) 11~18시	우리 전통 문화체험 - 연만들기, 짚공예 등 가족뮤직비디오, 가족 아트북 만들기 등	4.26~5.4	청소년 및 성인가족
	5.28(토)	환상 영화/ 뮤지컬 체험학습 - 장소: 남 뮤지컬 아카데미(명동소재) - 내용: 드라마, 영화 속 공간 재현 영어뮤지컬 배우기 - 참가비: 15,000원	4.26~5.4	청소년 (초등생)
	5.1~5(목)	신비로운 곤충/동물/식물 체험전 - 가족의 달맞이 생명체 전시회(동물, 곤충, 식물) 무료특강: 5월 1일 일요일 오후 3시 - 곤충탐구 및 해부 5월 5일 목요일 오후 2시 - 피부의 비밀	행사당일	청소년 및 성인가족
체육활동	5.1~5(목)	대단한 도전(탁구, 포켓볼) 예술당구 시범쇼	4.26~5.4	청소년 및 성인가족

문의: 서현청소년수련관 781-6182 www.uth.or.kr

## 분당정자청소년수련관

구분	일시	행사명	장소	모집기간	참석범위
문화 예술축제	5.22(일)	가족문화잔치	수련관	5.9~5.21	청소년 및 일반
	5.7(토)	해피밴데이 - 가족사진촬영 및 전시	수련관	4.25~5.5	청소년 및 일반
	5.14/21/28	대로광장	분당구청 앞	현장접수	청소년 및 일반
정보통신과학 체험활동	5.28(토)	모바일 서바이벌	수련관 및 문화체험 장소	5.9~5.21	청소년 포함가족
	5.14/21/28	가족뉴스 제작	수련관 및 분당구청 앞	현장접수	청소년 포함가족
체육활동 (수련활동)	5.15(일)	체육대회 (농구/탁구)	수련관체육관	4.21~5.10	청소년 및 일반
성년의날	5.14(토)	청소년이 만드는 세상 청년들의 올바른 성교육 및 이해	수련관	5.2~5.14	청소년
기타	매주 수·일요일	가족씨네마 "파밀리아"	수련관 4층 공연장	매주 수·일점수당일	청소년 포함가족
	5.14/21/28	가족레저체험 카드/ 모형자동차	분당구청 앞	현장접수	청소년 포함가족

문의: 정자청소년수련관 783-4300

## ☞ 상담사례

# 우리 아이가 도벽이면 어떻게 할까요?

Q: 초등학교 2학년 딸이 동생을 본 후에 제 지갑에 손을 대고 있습니다. 원하는 것은 대부분 해주는 편으로 필요할 때마다 돈을 주는데 가끔씩 물건을 훔쳐요. 아이가 왜 그럴까요?

A: 어머니가 많이 놀라셨을 것 같은데요, 너무 걱정하지 않으셔도 될 것 같아요. 자녀의 이번 행동은 부모님의 관심을 끌기 위한 일시적인 행동인 것 같으니 돈을 훔치는 것 자체보다 아이가 원하는 것이 무엇인지 먼저 알아보셔야 할 것 같습니다.

그러기 위해서는 아이와 단 둘만의 대화시간을 많이 갖고 아이가 사랑받고 있다는 것을 충분히 느낄 수 있도록 해주시고 원하는 것이 무엇인지 알고 대처해서 도벽으로 발전하지 않도록 해야 합니다. 그리고 동생을 돌보는데 자녀를 참여시켜서 동생으로 인한 소외감을 달래주세요.

그리고 말없이 돈을 가져가는 것은 옳지 않다는 것을 인식하게 하고 원하는 것은 부모에게 정식으로 요청하게 하고, 부모님도 지갑을 잘 간수해서 아이가 유혹에 빠지지 않게 해야 합니다. 또한 정기적인 용돈을 스스로 관리하도록

해서 충동을 조절하는 힘과 소유개념을 가르쳐야 합니다.

용돈을 주는 방법은 미리 친구 엄마들과 의논해서 어느 정도의 용돈이 적합한지 알아보신 후 용돈 액수와 사용범위, 기간 등을 아이와 의논해서 정기적으로 용돈을 주고, 꼭 용돈기입장을 자녀와 서로 평가하는 시간을 갖고 돈을 효율적으로 관리할 수 있게 해야 합니다.

청소년 중 10% 이상이 한번 이상 훔친 경험이 있을 만큼 도벽은 청소년들에게는 흔히 나타나는 일과성 비행 중의 하나입니다. 도벽은 어릴 때 호기심에서 시작해서 습관화된 경우로 청소년기의 도벽은 누적된 욕구불만의 표시이고 나름대로 사회에 적응하기 위한 일종의 왜곡된 자기표현입니다.

이러한 도벽행위는 다른 문제행동을 복합적으로 가지고 있을 경우가 많으므로 도벽행위 그 자체에 초점을 맞추어 나쁘다는 도덕적인 기준으로 아이를 대할 것이 아니라 원인과 함께 다른 문제행동에 대해서도 세심하게 접근하는 것이 필요합니다.

정선화 기자 (성남시청소년상담센터 상담부장 717-2000)

## 청소년수련관 게시판

### 수정

#### 성남시 청소년 댄스경연대회

- \* 일시: 2005.5.21(토)
- \* 대상: 시 관내 중고생(3~10인)
- \* 장소: 성남시수정청소년수련관
- \* 접수: 2005.5.9(월) ~ 17(화) 방문접수
- \* 문의: 청소년수련팀 740-5260~4

#### '참TV' 청소년 영상기획안 공모전

- \* 일시: 2005.5.2(월) ~ 28(토)
- \* 대상: 시 거주 또는 재학중인 14~19세 청소년
- \* 주제: 청소년이 직접 기획한 새로운 영상기획안
- \* 접수: 방문접수
- \* 문의: 청소년인터넷방송국 740-5280~1

#### 미니축구의 진수

#### 성남시 청소년 풋살대회 개최

- \* 일시: 2005.5.28(토) ~ 29(일)
- \* 대상: 시 관내 중고생 24개팀
- \* 장소: 문원중학교 운동장(수정구 단대동 소재)
- \* 접수: 2005.5.9(월) ~ 21(토) 방문접수
- \* 문의: 청소년수련팀 740-5260~4

### 정자

#### 장애의 벽을 허물고... 사랑 나눔 실천

- \* 일시: 2005.6.18(토) ~ 7.10(일)
- \* 대상: 장애청소년(정신지체 2~3급) - 초등 학교 4~6학년, 중학교 1~3학년 20명  
비장애청소년 - 중·고등학교 1~3학년 20명
- \* 장소: 성남시분당정자청소년수련관
- \* 참가비: 무료(장애청소년의 경우 우리함께(문화강좌) 진행시 재료비 별도)
- \* 지원: 비장애청소년 자원봉사 확인서 발급(18시간)
- \* 내용: 사전교육, 우리함께(문화강좌), 장애 청소년 어머니 모임, 별들의 나들이(장소 미정, 추후 결정 후 공지)
- \* 신청기간: 2005.5.2(월) ~ 6.11(토)
- \* 신청방법: www.tenten21.or.kr>게시판>자료실(서식)에 '사랑나눔 실천' 신청서 작성 후 직접 방문 접수
- \* 문의: 분당정자청소년수련관 수련활동 담당 783-4300(내선 402)

## "우리들 마음속엔 선생님의 따뜻한 사랑이 있습니다"

- \* 스승찾기 안내 전국 대표전화: 1588-5015
- \* 인터넷 검색: 전국 시·도교육청, 국가교육통계정보센터

홈페이지 <http://std.keedi.re.kr>

☎ 교육인적자원부 교직원지원과 02-2100-6336

행사1 어린이날 행사

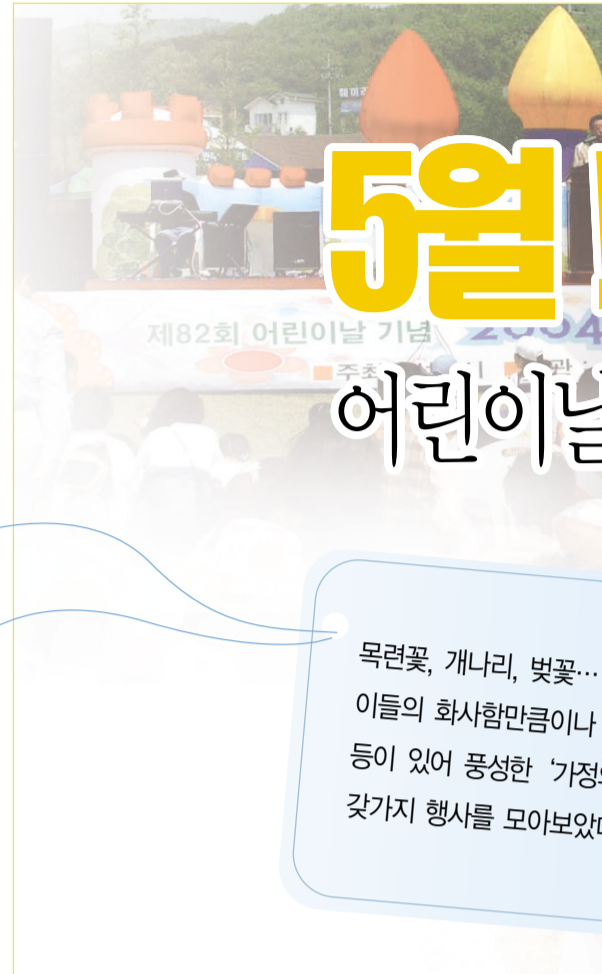
2005 성남어린이날 큰잔치

시는 오는 5월 5일(목) 제83회 어린이날을 기념, 울동공

원을 비롯한 관내 4개 장소에서 2만여명이 참가하는 「2005 성남어린이날 큰잔치」를 연다. 인형극, 가족노래자랑을 비롯해 글짓기 대회, 그림그리기 대회, 전통놀이 한마당 등이 준비돼 있다. 문의: 시청 여성정책과 아동보육팀 729-4141



주 행사	개 별 행 사			
	중앙공원(수내가옥 앞)	남한산성(야외공연장)	황송공원(상대원1동)	양지공원(양지동)
<ul style="list-style-type: none"> <li>시간: 10:30~16:00</li> <li>장소: 울동공원</li> <li>인원: 15,000명</li> <li>행사내용                             <ul style="list-style-type: none"> <li>- 기념식: 유공자표창</li> <li>- 행운권추첨</li> <li>- 인형극(1,2부)</li> <li>- 가족노래자랑(시상)</li> <li>- 놀이마당                                     <ul style="list-style-type: none"> <li>· 상상카퍼레이드</li> <li>· 페이스페인팅</li> <li>· 솜사탕 만들기</li> <li>· 에어바운스</li> </ul> </li> <li>- 과학마당                                     <ul style="list-style-type: none"> <li>· 앵무새길들이기</li> <li>· 풍선로켓날리기</li> <li>· 슬러쉬만들기</li> <li>· 염색두건만들기</li> <li>· 그리기마당</li> </ul> </li> </ul> </li> </ul>	<ul style="list-style-type: none"> <li>시간: 10:00</li> <li>인원: 1,000명</li> <li>프로그램                             <ul style="list-style-type: none"> <li>“달려라 냇물아 푸른 벌판을”</li> <li>- 글짓기대회 10:00</li> <li>- 마술공연 14:00</li> <li>- 시상 15:30</li> </ul> </li> <li>행사안내                             <ul style="list-style-type: none"> <li>초등학교를 대상으로 시, 산문(원고지 10매 내외), 글짓기대회를 실시하여 총 28명에게 수상하며 최다참가 및 최다입선 초등학생에게 도서 500만원 상당 기증</li> <li>※ 참가자 전원에게 기념품 제공 및 푸짐한 경품추첨</li> </ul> </li> </ul>	<ul style="list-style-type: none"> <li>시간: 11:00</li> <li>인원: 500명</li> <li>프로그램                             <ul style="list-style-type: none"> <li>“우리문화 전통놀이 한마당”</li> <li>- 한지공예</li> <li>- 와당 만들기</li> <li>- 긴줄넘기</li> <li>- 고무줄놀이</li> <li>- 굴렁쇠 굴리기</li> <li>- 널뛰기</li> </ul> </li> <li>행사안내                             <ul style="list-style-type: none"> <li>전통놀이에 대해 강사가 설명해주고 아이들이 직접 해보는 참여형 프로그램 진행</li> </ul> </li> </ul>	<ul style="list-style-type: none"> <li>시간: 10:00</li> <li>인원: 1,000명</li> <li>프로그램                             <ul style="list-style-type: none"> <li>“어린이날 푸른 한마당”</li> <li>- 기와 탁본 찍어보기</li> <li>- 다양한 부적 찍어보기</li> <li>- 핸드 프린팅</li> <li>- 짚풀로 모형 만들기</li> <li>- 솟대 만들기</li> <li>- 한지로 필통 만들기</li> <li>- 가족장기자랑</li> <li>- 인형극공연(1,2부)</li> </ul> </li> <li>행사안내                             <ul style="list-style-type: none"> <li>전통문화체험과 가족장기자랑을 실시하여 푸짐한 경품 제공</li> </ul> </li> </ul>	<ul style="list-style-type: none"> <li>시간: 11:00</li> <li>인원: 2,500명</li> <li>프로그램                             <ul style="list-style-type: none"> <li>“어린이 조형예술제”</li> <li>- 조형물전시 (소묘, 수채화, 조소, 만화)</li> <li>- 체험활동</li> <li>- 그림그리기대회 (유치부, 초등부)</li> </ul> </li> <li>행사안내                             <ul style="list-style-type: none"> <li>조형물 전시 및 그림그리기대회를 통하여 우수작에 시상</li> </ul> </li> </ul>



목련꽃, 개나리, 벚꽃... 이들의 화사함만큼이나 등이 있어 풍성한 '가정' 갖가지 행사를 모아보았...

행사4 전시회  
‘범선화가’ 어당 박문순 화백 기획초대전  
5월 2일까지 울동공원 옆 ‘갤러리 울’

분당 울동공원이 있는 새마을연수원 정문 옆에 위치한 문화공간 ‘갤러리 울’에서는 5월 2일(월)까지 독창적인 화풍으로 전통 범선(帆船)을 화면에 재현해 오고 있는 한국 전통 범선화가의 일인자인 어당 박문순(於堂 朴文順) 화백을 모시고 초대전을 갖는다. 그의 화풍에는 태양과 달, 한국어부들이 수많은 범선들과 함께 어우러져 한없이 넓고 조심스럽게 그 빛을 퍼뜨리고 있는데, 모든 작품들이 동양적이지만 현대적인 강한 인상과 전통이 풍부하게 담겨 있다. 관람료는 무료. 문의: 갤러리 울 709-6868



행사5 자선바자회  
독거노인·불우환자 돕기 자선바자회  
5월 8일 보바스기념병원·5월 3~4일 분당서울대병원

5월 8일(일) 어버이날을 맞아 오전 10시부터 오후 3시까지 분당구 금곡동 소재 보바스기념병원 앞뜰에서 '제3회'

행사2 어린이 오페라

「헨젤과 그레텔」

5월 20일... 시향, 소년·소녀합창단, 오페라단 협연

5월 20일(금) 오후 4시와 7시 30분 두 차례 벽강예술관(계원예술고등학교)에서 성남시립교향악단과 시립소년·소녀합창단이 주최하여 성남오페라단과 어린이 오페라 “헨젤과 그레텔”을 협연한다. 문의: 문화예술과 예술팀 729-4220~4

- \* 연주회 프로그램
- Hansel und Gretel(헨젤과 그레텔)  
(어린이 오페라, Family Opera)
- 원작: 어린이와 가정을 위한 동화 (Kinder und Hausmarche)
  - 저자: 그림형제(die Gebruder Grimm)
  - 대본: 아델 하이드 베테 (Adelheid Wette)
  - \*작곡자의 누이동생
  - 작곡: 엔젤베르트 뤼퍼링크(Engelbert Humperdinck, 1890~1893)
  - 초연: 1893년 12월 23일 궁정극장(바이마르)
  - 연주시간: 서곡(8분)/제1막 23분, 제2막 21분, 제3막 40분
  - 배경: 옛날이야기 시대, 독일의 숲
  - 등장인물: 헨젤(Hansel), 그레텔(Gretel), 게르트루트(Gertrud), 페터(Peter), 잠의요정(Sandmannchen), 이슬요정(Taumnchen), 마녀(Die Knusperhexe)
  - 입장료: 일반인 5천원, 초·중·고교생 3천원 (\*5세 미만 유아는 입장불가)

행사3 가족음악회

엄마 아빠와 함께하는 음악소풍 - 모차르트는 내친구 -

5월 5일 성남시민회관 5월 7일 벽강예술관

온 가족이 함께 즐기며 감상할 수 있는 클래식 음악소풍 ‘모차르트는 내친구’가 5월 5일(목) 성남시민회관에서, 7일(토) 분당 벽강예술관에서 오전 3시와 6시에 마련된다. 클래식 음악 중에서도 재미있고 대중적이면서도 그 묘미를 만끽할 수 있는 모차르트 음악을 발췌, 국내 최정상 음악인들을 초청해 전문사회자의 재미있고 유익한 해설도 곁들여 연주한다. 전문예술단체 문화뱅크가 주최하고, 동서양오페라단이 주관하며, 아름방송이 후원한다. 공연안내: 문화뱅크 02)2232-1148 티켓가격: 8천원 티켓예매: 티켓링크 1544-7890 티켓파크 1544-1555







# 행복한 가족 나들이

달 큰잔치 · 문화행사 · 바자회 · 강좌 등 다채로워

다채로운 꽃들이 만발한 5월 어린이날, 어버이날, 스승의 날, 성년의 날의 달을 맞아, 우리 시 곳곳에서 펼쳐지는

독거노인 돕기 자선바자회'를 갖는다.  
 풍성한 먹거리 제공과 베품시장 등 따뜻한 이웃과의 만남의 자리를 통한 수익금은 우리 사회에서 소외된 관내 독거노인관련 시설과 개인에게 지원된다.  
 보바스기념병원은 2002년 5월에 설립된 노인환자를 적극적으로 치료하는 200병상 규모의 노인전문병원이다.  
 문의: 보바스기념병원 728-7998, 785-0200  
 분당서울대병원은 5월 3~4일(수) 양일간 1층 야외 정원에서 지역사회의 후원을 얻어 '제3회 불우환자돕기 자선바자회'를 개최한다. 행사 수익금 전액은 불우환자 치료비에 사용될 예정이다.  
 문의: 분당서울대병원 787-1126/ 8



**행사6 미니 실속강좌**  
**내 손으로 만들어 감사의 선물을...**  
 풍선장식 · 비즈공예 · 리본공예

감사를 전하고 싶은 분들에게 내 손으로 직접 정성을 다한 선물을 주고 싶다면 수정청소년수련관에서 개최하는 미니 실속강좌에 참여해보자.  
 4월 29일(금) 펠트를 시작으로 5월 2일(월) 풍선장식, 3일(화) 비즈공예, 4일(수) 리본공예 등의 강좌가 각반 15명을 정원으로 강의한다. 4월 26일부터 선착순 접수하며 수강료는 5천원이고 재료비는 별도이다.  
 문의: 수정청소년수련관 사회교육팀 740-5240~1  
 윤현자 기자(yoonh1107@hanmail.net)

평범하게 사는 것이 아름다운 주정환 · 이인숙 부부

## “물 같이 유하게 살자... 맛있게 살자” 마라톤을 즐기며, 여행을 꿈꾸는 가족



하루가 다르게 발전해 가는 물질 문명속에서 평범하게 산다는 것도 쉽지 않은 요즈음. 무엇보다 가정을 중요하게 여기며 열심히 사는 아름다운 한 부부를 만났다.  
 “남들 사는 것과 다른 것이 없어요... 그저 평범하게 살아요...”  
 자리에 앉기도 전에 쑥스러운 듯 첫 마디를 건네는 주정환씨(48·플러스이엔지 대표)와 이인숙씨(47·서초우체국 영업과 팀장) 부부.  
 친구의 소개로 만나 올해 결혼 20주년을 맞은 이들은 맞벌이 부부로 딸 아름(고·3)이와 아들 영진(중·1)이 에겐 엄한 아버지로 개방적인 어머니로 조화를 이루고 있다.  
 “물같이 유하게 살자... 맛있게 살자”가 삶의 모토라는 주정환씨는 가정에서 부부는 한 몸이지만 남자가 해야 할 일과 여자가 해야 할 일이 따로 있다고 생각하며 “집안을 도배하는 일은 아내의 결정에 맡기지만, 집을 옮긴다거나 아이들의 진학문제 같은 일은 서로 의논해서 결정한다”고 말한다.

아내 이인숙씨는 이런 남편이 꼼꼼하고 합리적이어서 남편의 결정에 언제나 믿음을 갖고 있다며 은근히 자랑한다.  
 마라톤 마니아인 이인숙씨는 나이 마흔이 넘으면서 슬며시 건강이 걱정돼, 퇴근 후 집 앞 학교 운동장에서 30분씩 뛰기 시작했는데, 그것이 계기가 돼서 마라톤을 즐기게 됐으며 “남편을 설득해서 함께 뛰기까지 쉽지 않았지만, 이전 분당검푸마라톤클럽의 같은 회원으로 취미도 즐기고 건강도 챙기니 참 좋다”며 환하게 웃었다.  
 아이들에게도 권해보니 곧잘 달리더라며 가족 모두가 같은 취미를 가질 수 있기를 기대한다는 그녀는 남편이 퇴근 후나 휴일에는 특별한 약속을 만들지 않고 가족과 함께할 만큼 성실하지만, 말수가 적고 표현이 서툴러 아이들이 엄한 아빠로만 여길 것 같아 가끔은 남편이 가슴속 깊이 숨겨 놓은 아이들에 대한 사랑을 표현했으면 싶다고 슬며시 속내를 내보냈다.  
 아내의 이런 작은 바람에 “요즘은 아름이 등골길에 많은 얘기를 나누고 있다”며 미안한 표정인 주정환씨는 막내며느리로 20여년간이나 시부모 모시고 맞벌이를 하면서도 특별한 투정 한 번 안한 아내가 그저 고마울 뿐이라며 “서로를 인정하며 지금껏 별 탈 없이 살아왔듯이 앞으로의 시간들도 지금처럼만 살았으면” 하고 말했다.  
 약속은 꼭 실천해야할 덕목으로 여겨 자녀교육에서도 “약속은 꼭 지켜야 한다”고 강조한다는 그는 자녀들이 남을 배려하고, 성실하며, 자신에게 당당한 사람으로 성장해 줬으면 하는 것”이 바람이라고.  
 믿음을 바탕으로 같은 취미를 즐기며, 성실하게 사는 소년 같은 맑은 눈을 가진 남편 주정환씨와 미소가 아름다운 부인 이인숙씨. 이 부부의 평범한 삶이 우리 주위 모든 가정의 삶의 모습이었으면 하고 바라본다.  
 정경숙 기자(chung0901@hanmail.net)

고재언의 건강이야기 / 중원구보건소 공중보건의

# 눈 앞에 벌레가 날아다녀요! 비문증(飛蚊症)



눈앞에 까만 점, 실, 먼지 모양 등의 어른거리는 검은 물체가 있어서 손으로 잡아보지만 아무것도 없는 병이 있다. 한방에서는 눈앞에 벌레가 날아다닌다고 하여 '비문증' (飛蚊症)이라고 한다.

처음에는 어떤 벌레가 휙 지나가는 느낌도 들고, 눈에 눈곱이 낀 것 같은 답답함을 느껴 눈을 비비기도 한다. 눈을 감아도 보일 수 있으며, 보고자 하는 방향을 따라다니면서 보이는데, 맑은 하늘이나 하얀 벽, 하얀 종이를 배경으로 보았을 때는 더욱 뚜렷하게 보인다. 시간이 경과함에 따라 그 물체가 눈을 움직일 때마다 따라다니고, 밝은 곳에서 더 확실히 느끼게 된다.

일반적으로 눈이 흐려지는 '안혼' (眼昏), 눈에서 꽃이 피어나는 듯한 '안화' (眼花) 증상과 유사하지만 비

문증은 증상과 병리기전이 다르다. 비문증에서는 유리체의 일부가 수분과 섬유질로 분해되어 섬유질끼리 엉기면서 유리체가 혼탁해지는 현상이 일어나는데, 이는 몸에서 체액이 정상적인 작용을 못하고 비정상적으로 변화했기 때문이다. 한방에서는 비정상적인 체액을 흡수하고 노폐물을 배출시키며 주위 혈관의 원활한 순환을 돕고 부족해진 안구의 영양을 보충하는 치료를 하게 된다.

중년이후에 별다른 원인이 없이 노화로 발생하는 경우가 가장 많은데, 근래에는 20, 30대의 젊은 환자들이 늘고 있는 추세이다. 대체적으로 50대에 50%, 60대에 60%, 70대에 70% 정도가 경험한다고 알려져 있을 만큼 흔한 질환이지만 일상생활을 제대로 할 수 없을 정도

로 심하여도 뚜렷한 치료방법이 없고 시력장애를 유발하지 않으므로 참고 지내면서 심리적인 안정을 취하는 것이 최선의 방법이라고 한다.

생리적 비문증은 특별한 경우를 제외하고는 별다른 합병증 없이 적응하게 되므로 너무 걱정할 필요는 없다. 그렇지만 시력에 지장을 주지 않는다고 하여 방치할 경우 계속하여 눈에 이상한 것이 보이게 되므로 일상생활에 많은 지장을 초래하고 착시현상과 심한 우울증 및 기타 정신과 질환으로 발전할 가능성이 많다.

비문증은 쉽게 호전되지 않으므로 증상이 심한 환자들은 전문가와 상의하여 더 심해지지 않도록 치료하는 것이 좋다. 균형 있는 식사와 섭생이 중요하고 스트레스나 과로, 흡연, 눈의 외상 등에 의해 악화되는 경우가 있으므로 평소 건강관리가 중요하다.

\* 건강칼럼 '고재언의 건강이야기'가 이번 호를 끝으로 연재를 마칩니다. 고재언 한의사는 4월중 중원구 은행동에 '영화한의원'을 개원, 자리를 옮깁니다. 연락처: 748-1075

## 저소득층 암환자 의료비 지원 안내

3개구 보건소에서는 저소득층 암 환자에 대한 경제적 부담 완화와 치료율을 높여 건강과 서민생활이 보다 나아지도록 암 진단을 받은 환자들에 대한 치료비 지원을 실시한다.

### 암 치료비 지원

- 적용기간: 2005. 1. 1 이후 발생한 해당 진료비(비급여 항목을 제외한 환자 본인부담금)
- 대상암종: 자궁경부암, 유방암, 위암, 간암, 대장암

### 폐암환자 치료비 지원

- 대상암종: 기관지 및 폐암(원발 부위가 다른 암이 폐에 전이된 경우 제외)
- 소아·아동 암환자 의료비 지원
- 대상 암종: 전체 암종 (C00-C97, D00-D09, D37-D48 중 일부)
- 대상자: 18세 미만(2005.1.1 기준 1987.1.1 이후 출생자)

## 희귀·난치성질환자 의료비 지원 확대

한편 3개구 보건소에서는 진단과 치료가 어려울 뿐 아니라 지속적인 치료를 받아야 하기 때문에 의료비 부담이 과중한 희귀·난치성질환자 의료비 지

원사업도 확대 실시한다.  
· 지원대상질환: 71종(기존 혈우병 등 11종, 신규 류코다당증 등 60종)

문의: 보건소 건강증진팀 수정구 729-5182, 중원구 729-5282, 분당구 729-5381

## 외국인 근로자 무료진료소 운영

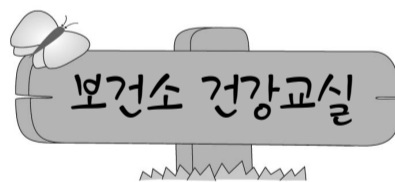
분당구보건소에서는 일반 의료기관에서 의료보험 수혜를 받지 못하는 성남시와 경기도의 외국인 근로자 및 가족에게 의료 서비스와 영양상담을 제공하여 육체적, 정신적으로 건강한 생활을 영위할 수 있도록 돕고 있다.

무료진료는 올해 1월부터 12월까지 규정, 추석 등 명절 연휴를 제외한 매주 일요일 오후 1시부터 5시까지 분당구보건소 2층 외국인근로자무료진료소에서 실시한다.

진료과목은 통증클리닉, 내과, 신경과, 신경외과, 성형외과, 정형외과, 산부인과, 안과, 피부과, 비뇨기과, 이비인후과 등이며 무료진료, 무료투약, 각종 검사를 진행한다. 외국인근로자는 신분증만 준비하면 된다.

한편 매월 2·4째주 일요일 오후 2시부터 4시까지는 분당구보건소 2층 행정자료실에서 영양상담을 실시한다.

문의: 분당구보건소 의약물관리팀 729-5490~2/ 5355



· 내용: 요통 운동처방과 바른 자세 교육

- 신청: 전화 또는 방문
- 문의: 방문보건센터 733-7920~1

### 주부건강교실

- 기간: 2005.5.23~6.13(월요일 14:00~15:30)
- 대상: 성남시 주부 50명
- 내용: 암·갱년기비만·노화예방 식생활
- 문의: 지역보건담당 729-5272

### 분당구

#### 관절염 자조관리 교실

- 기간: 2005. 5. 10~6. 14(화 15:00~17:00 총6회)
- 대상: 관내 거동이 가능한 관절염 환자
- 신청: 2005. 4. 26부터 선착순 30명

#### 주부건강교실

- 기간: 2005. 5. 12~6. 2(목 14:00~16:00 총4회)
- 대상: 성남시민
- 내용: 중년여성의 건강한 삶, 여성의 비뇨기질환과 성(性) 건강, 주부요통, 오십견, 주부우울증 극복
- 신청: 2005.4.20~4.30 선착순 70명

■ 문의: 지역보건팀 729-5371~2

### 중원구

#### 고혈압관리

- 일시: 2005.5.4~25(매주 수요일 15:00~17:00)
- 대상: 중원구 지역노인(20~25명)
- 내용: 고혈압대상자를 위한 건강관리

#### 관절염 자조교실

- 일시: 2005.5.17~6.7(매주 화요일 15:00~17:00)
- 대상: 중원구 지역 관절염 대상자(20~25명)
- 내용: 관절가동범위 운동 등

#### 뇌졸중 환자 재활운동교실

- 일시: 2005.5.6~27(매주 금요일, 10:00~12:00)
- 대상: 뇌졸중 후유증으로 재활운동이 필요한 환자 및 보호자(20명)
- 내용: 일상생활 동작능력 증진 운동 등

#### 요통교실

- 일시: 2005.5.3~24(매주 화요일 14:00~16:00)
- 대상: 좌골신경통, 만성 요부염좌, 퇴행성 척추증 환자(20명)

## 무 료 건 강 강 좌

### 분당서울대학교병원

#### 알레르기질환(천식, 비염 및 만성기침)의 이해

날짜	시간	내용	담당교수	장소
4/29(금)	오후 3~4시	알레르기 질환(천식, 비염 및 만성기침)의 이해	알레르기내과 정운석교수	지하층 대강당

\* 참석하지 못하는 분들을 위해 행사 당일 홈페이지(www.snubh.org)를 통해 생중계

\* 행사 당일 오후 1시 30분 ~ 3시: 사전접수자 150명 무료검진(알레르기반응검사) 실시  
행사문의 및 무료검진 접수: 홍보팀 787-1129

#### 만성신부전환자를 위한 건강강좌

날짜	시간	내용	담당교수	장소
4/30(토)	오후 12~6시	· 만성신질환의 유전, 경과, 진단, 치료, 식이요법 및 약물치료 · 만성신질환자의 장애 정보와 혜택, 재활정보 및 경제적 지원제도, 혈액투석관련 정보 및 합병증 관리 · 복막투석 관리 및 최신지견, 신장이식 관련 내용	신장내과 채동완 나기영 진호준 교수	지하층 대강당

문의: 인공신장실 787-3410

# 서로 사랑하며 함께하는 세상

## 4월 20일 '제25회 장애인의 날' 기념행사 열려

2만5천여 우리 시 장애인들, 오늘 만큼 즐거워라!

4월 20일 '제25회 장애인의 날'을 맞아 시민회관 대강당에서 장애인과 가족, 시민 등 1,200여명이 참석, 모두가

함께 어우러지는 자리를 가졌다.

성남시가 주최하고 성남시장장애인연합회가 주관하는 이날 기념행사에는 식전행사로 성은학교 학생들의 에어로빅, 성남환희예술단의 댄스, 성남혜은학교의 태권도시범 등을 보여 인기를 끌었으며, 전통민속놀이단(단장 김영자)의 자진산타령을 비롯해 상대원

1동 경기민요단의 태평가, 새암태권도 선교시범단의 태권도시범, 각테일쇼, 초청가수 임주리의 무대 등 다양한 축하공연도 펼쳐졌다.

이날 모범 장애인 및 유공자



표창에는 장애인복지시설 예가원 정권원장이 국무총리상을, 한국시각장애인연합회 정일상 성남지부장이 경기도장 애극복상을 받았으며, 일반도지사상 3명, 성남시장상 19명, 성남시의회 의장상 4명, 성남교육장상 4명이 수상의 영예를 안았다.

시 관계자는 "이번 기념행사를 통해 장애인의 재활자립의지를 고취시키고 격려하며 서로의 위로와 결속을 다지는

계기가 마련될 것"이라며 "앞으로도 사회복지단체 및 일반인의 적극적인 관심을 유도해 더불어 사는 사회통합 분위기 조성에 힘쓰겠다"고 말했다.

한편 장애인 무료 관람할 수 있는 '제4회 장애인 영화관 가는 날' 행사가 4월 19일부터 21일까지 CGV 전국 28개 영화관 등에서 마련되기도 했다.

문의: 사회복지과 장애인복지팀 729-4031



# 5월 14일 **아껴쓰고 나눠쓰고 바꿔쓰고 다시쓰는 '벼룩시장'** 성남YWCA와 함께하는 환경장터

## 재활용 · 환경보전 배워 ... 금광시장내 상설 재활용매장도

5월 14일(토) 오후 12시부터 4시까지, 분당구 삼성플라자 6번 출구 서현동 로데오거리를 찾아보자! 성남시와 경원대학교가 후원하고 성남YWCA가 주최하는 '성남YWCA와 함께하는 환경장터'를 만날 수 있다.

우리 시뿐 아니라 세계적으로도 환경문제가 심각한 요즘, 깨끗한 환경을 만들고 보전하지는 취지로 7년 전부터 이곳에서 봄, 가을로 1년에 두 번 열리고 있다. '아·나·바·다'(아껴쓰고, 나눠쓰고, 바꿔쓰고, 다시쓰기) 운동을 주요 테마로 하는 벼룩시장으로 시민 누구나가 참여해 재활용의 뿌듯함과 환경의

중요성을 배울 수 있는 장(場)이다.

의류나 주방용품, 유아용품, 레저용품 등 그동안 가정에서 잡자고 있지만 버리기엔 아까운 생활용품들을 직접 가지고 나와 아주 저렴한 가격에 판매하거나 살 수 있다. 단, 바로 사갈 수 있게끔 세탁할 것은 세탁하고 먼지는 털고 청결하게 해서 내놓아야 하며 고가품이나 매장물건은 판매할 수 없다.

특히 이날 경원대 임직원들이 물품을 기증, 판매한 수익금 전액은 성남시 저소득 여성복지사업에 후원할 예정이다.

또한 환경만화공모전에 입상한 학

생들의 작품을 전시, 환경의식을 고취하며 환경캠페인도 실시한다. 또 페이스 페인팅, 노래공연 등 다양한 문화나눔행사도 가진다.

덧으로 선착순 100명에게는, 행사 때 쓴 현수막을 재활용하여 만든 장바구니와 차계부를 무료로 배부하여 수송에너지절감에 대해 생각해보게 하고, 오염물질을 정화시키는 미생물이 들어있는 환경비누도 무료로 나눠주며 환경정화운동도 전개한다.

평소에도 아무 때나 벼룩시장을 이용하고 싶다면, 금광시장 내에 설치돼 있는 재활용 매장을 둘러보자. 월~금, 오전 9시~오후 6시까지 기증을 받아 판매하는 수익금은 환경운동을 위해 쓰이고, 일년에 두 번 하는 행사수익금은 어려운 이웃을 위해 쓴다. 성남시 여성복지를 위해 직업교육을 시켜서 취업을 할 수 있게 도와주기도 한다.

기증품이 많으면 방문수거도 하지만 본인이 직접 가지고 오면 더욱 좋다. 기증자에게는 우리 콩으로 만든 된장이나 간장을 준다. 많이 참여하는 만큼 바로 깨끗한 환경을 만들고 보전하는 게 아닐까?

※기증 및 문의: 성남YWCA 사무실 701-2501~3(내선3) 박문숙 기자 (moons4326@hanmail.net)



▲ 지난해 가을 서현동에서 열린 벼룩시장

## 치매노인들, '텃밭' 가꾸기

### 인지재활에 도움... 4월부터 11월까지

성남시 중원구보건소와 방문보건센터에서는 치매환자관리 사업 일환으로 경증 및 중증 치매를 가진 거동이 가능한 노인을 대상으로 방문보건센터와 연계하여 주말농장 형태의 텃밭 가꾸기를 4월부터 시작한다.

성남시 농업기술센터에서 무료로 제공해준 15여평 텃밭의 위치는 수정구 고등동 등자리 배나무 밭 깊숙이 자리 잡고 있으며, 주변이 야산으로 둘러져 있고, 앞으로는 산지락 사이로 분당지역 아파트가 멀리 보이며 도로에서도 가까워 무엇보다 치매노인의 이동 등이 수월하다. 농장 안에는 원두막이 군데 군데 있어 푸른 녹음이 지면 더욱더 운치 있는 장소로 최근 일보다 먼 옛날을 잘 기억하는 치매의 특성에 적합한 정서 지원 프로그램이 되리라 기대된다.

월 2~3회 방문하여 고추, 상추, 토마토 등의 유기농 채소를 가꾸고 수확하며, 간단한 게임과 도시락 먹기 등의 소풍도 겸한 다양한 놀이로 치매노인의 인지재활 및 증상완화에 많은 도움이 될 것이다.

배꽃이 활짝 피는 지난 4월 22일 첫날들이로 돌을 고르고 이랑을 내는 등 본격적인 텃밭 가꾸기 웰빙 프로그램이 11월 김장거리 수확까지 계속될 계획이다.

방문보건 및 치매관련 문의: 중원구보건소 지역보건팀 729-5271 이순례 기자



## 개별공시지가 주민열람 실시 및 의견접수

- 열람기간: 2005.4.21 ~ 5.10(20일간)
  - 열람장소: 토지소재지 구청·동사무소 민원실
  - 열람내용: 토지 지번별 m<sup>2</sup>당 가격
  - 의견제출기간: 2005.4.21 ~ 5.10(20일간)
  - 제출사항: 토지이용상황 등 토지특성이 같거나 가장 유사한 표준지의 가격이나 인근 토지의 지가의 균형을 이루고 있지 아니한 경우 적정한 의견가격제시
  - 제출자: 토지소유자 및 이해관계인
  - 제출처: 토지소재지 구청·동사무소 민원실
  - 제출방법: 구청 또는 동사무소 민원실에 비치되어 있는 개별공시지가 의견제출서 서식에 기재하여 제출
- 시청 도시계획과 729-4440~2  
구청 시민과/수정구 737-2090~3  
중원구 750-2090~3, 분당구 710-2090~3

## 성남시 토요일무제 실시 안내

- 기간: 2005.2.26 ~ 6.30
  - 휴무일: 매월 2·4주 토요일(직원 근무 안함)  
※근무일: 매월 1·3·5주 토요일 9:00~13:00
  - 토요일원 상황실 운영
    - 장소: 성남시, 구·동 민원실
    - 시간: 휴무토요일 9:00~13:00
    - 취급민원: 전화 및 방문민원 안내, 신고기관 민요일이 휴무토요일인 민원서류는 접수, 무인민원발급기를 이용한 제증명 발급
  - 무인민원 발급안내
    - 설치위치: 시청 민원실, 수정구청 민원실, 분당구청 민원실, 수정구 양지동사무소, 모란역사, 금곡동사무소
    - 발급제증명: 토지(임야)대장, 집합건물대지권등록부, 개별공시지가확인원, 주민등록등·초본, 자동차등록원부, 건설기계등록원부, 건축물대장, 국민기초생활수급자증명, 의료급여증명, 농지원부, 병적증명서
- 시청 자치행정과 민원제도팀 729-3345  
구청 시민과 민원팀/수정구 737-2046  
중원구 750-2046, 분당구 710-2046

## 4월 법인세할 주민세 신고·납부 안내

- 납세의무자: 2004년 12월 31일 결산법인으로 관내에 사업장을 둔 법인
  - 신고납부기한: 2005.4.1~2005.4.30
  - 준비서류: 법인세할 주민세 신고서 1부, 법인세 과세표준 및 세액신고서 1부(세무서 신고용 사본), 인본내역서 1부(사업장이 2곳 이상인 해당 법인만 제출)
  - ※ 서류작성 후 직접방문, 우편, FAX로 제출가능
  - 납부방법: 수기고지서, OCR 전산고지서, 인터넷 (<http://tax.cans21.net>)
- 구청 세무과 시세팀/수정구 737-2121~3  
중원구 750-2121~4, 분당구 710-2281~4

## “4월 30일 투표에 꼭 참여합시다”

### 4월 30일 성남시 재·보궐선거 안내

- 선거명: - 국회의원 재선거: 중원구 전지역  
- 경기도의회의원 보궐선거: 성남시 제5선거구(이매1·2동, 야탑1·2·3동)
- 투표일시: 2005.4.30(토) 6:00~20:00
- 투표장소: 각 세대별로 발송하는 투표안내문 참조
- 문의: 성남시중원구선거관리위원회 756-0231  
성남시분당구선거관리위원회 713-2050
- 선거범죄 신고자에게 최고 5천만원 포상금 지급, 금품·음식물을 제공받은 자에 대해서는 그 금액이나 가액의 50배에 상당하는 과태료 부과

### 4.30 국회의원 재선거 ‘정치포털사이트’ 운영안내

- 도메인: <http://epol.nec.go.kr>
- 운영목적: - 후보자: 인터넷을 통해 자신의 정견, 정책 등 홍보  
- 유권자: 후보자에 대한 정보를 쉽게 취득, 선거·정치에 대한 관심 유도
- 운영시기: 2005.3.10 ~ 5.10(2개월)
- 구성내용: 재·보궐선거 후보자 소개, 후원금 제도안내, 정당별 정책비교, 선거구민과 후보자들간의 대화방, 자유토론포방 등

## 대형폐기물 품목·수수료 기준 세분화

시에서는 지난 4월 20일부터 대형폐기물의 품목을 현행 26종에서 76종 112품목으로 확대하고 그에 따른 수수료를 세분화했다. 또한 대형폐기물 처리비 납부필증을 부착용과 배출자 보관용으로 구분하여 가능하도록 제작하고 일련번호를 인쇄하여 불법유통을 방지한다. 가구류, 주방용품, 가전제품, 냉

난방용품, 악기 등의 종류로 나눠져 폐기물을 버릴 때 수수료는 적게는 거울·액자(1m<sup>2</sup> 미만) 1천원에서 많게는 장롱, 침대(매트리스 포함), 그랜드 피아노 등 1만5천원이 든다. 전기밥솥은 2천원, 가스렌지(높이 1m 이상) 4천원, 컴퓨터 본체와 모니터는 각 3천원, 세트는 7천원이며, 선풍기 2천원, 에어컨은

3천~8천원이다. 불연성쓰레기인 깨진 유리·도자기류·형광등, 폐건전지, 집수리시 발생하는 5톤 미만의 건축폐기물 등은 전용봉투 마대에 넣어 배출해야 하며, 쓰레기봉투에 넣기 어려운 폐목재는 끈으로 묶어 배출해야한다. 시청 자원관리과 자원행정팀 729-4311~5, 관할 동사무소

[ 작은 관심이 안전한 가정과 사회를 만듭니다 ]

<p style="text-align: center; font-weight: bold;">귀중품 사진을 찍어두면 쉽게 돌려받을 수 있습니다</p> <p>☞ 경찰에서 범인을 검거하고 피해품을 발견하여도 돌려드리지 못하는 경우가 있습니다.</p> <p>☞ 귀중품을 사진촬영에 보관하면 도난사건 등 피해발생시 쉽게 돌려 받을 수 있습니다.</p> <p>☞ 가까운 경찰관서에 귀중품 사진 등록을 해주면 신속하게 수사가 진행될 수 있습니다.</p>	<p style="text-align: center; font-weight: bold;">범죄가 의심되는 차량은 112로 신고합시다</p> <p>☞ 최근 도난차량을 이용한 범죄가 증가하고 있습니다.</p> <p>☞ 주변에서 의심스러운 차량이 발견될 때 112로 신고해 주시면 즉시 출동하겠습니다.</p> <p>☞ 여러분의 신고가 주요사건 검거 단서가 될 경우 최고 5,000만원의 신고보상금을 지급합니다.</p>	<p style="text-align: center; font-weight: bold;">출입문 우유투입구는 패쇄하는 것이 안전합니다</p> <p>☞ 최근 출입문 우유투입구를 이용한 절도와 심지어 방화사건까지 일어나고 있습니다.</p> <p>☞ 우유투입구는 즉시 패쇄하는 것이 안전합니다.</p> <p>☞ 출입문을 열고 닫기 전 주위를 살펴보고 잠그는 것을 생활화합시다.</p>
---	--	---

성남중부경찰서 · 성남남부경찰서 · 분당경찰서 (신고는 112)

### 소비자 Info

## 결혼예식, 피해예방이 최고

### 계약시 세부항목 기재... 2개월 전 해약해야 위약금 안 물어

4월은 신비롭다. 아지랑이 사이 사이 해엄치는 봄꽃 향이 그렁고, 보석 같은 봄빛이 그렇다. 이런 계절에 갖는 결혼식이야말로 축복이 아닐 수 없다. 예전과는 달리 요즘 결혼식은 이벤트에 가깝다. 신랑신부의 모습도 많이 달라졌다. 우는 신부도 찾아보기 어렵다. 그저 행복해 보일 뿐이다. 하지만 평생 한번뿐인 결혼식을 맘 상하지 않게 잘 치르려면 챙겨야 할 게 한두 가지가 아니다. 예식장 계약을 비롯하여 그에 따른 부대서비스(드레스, 신부화장, 사진 및 비디오 촬영), 식당예

약, 신혼여행 등 어느 하나 소홀히 할 수 없는 것들이다. 진정 행복한 결혼식을 위해 어떻게 해야 할까? 현실적으로 합리적인 절차와 과정을 철저히 준비해야 함은 말할 나위 없다. 예식관련 서비스분야는 규제 근거가 없는 자유업이기 때문에 미연방지책이 최고다. 과연 어떻게 준비할까? 먼저, 예식장을 예약할 때엔 표준약관을 요구한다. 드레스, 신부화장, 사진, 비디오촬영 등은 각각 세부항목으로 나눠 계약서에 구체적으로 기재한다. 음식을 접대할 하객 수도 명확하게 셀 수 있는 장

치를 마련해야 한다. 또한 예식장을 대여하면서 다른 부대서비스 이용을 강요하는 업체는 처음부터 피하는 게 상책이다. 만일 예식을 계획했다가 불가피한 사정으로 그만두는 경우라면 가능한 한 2개월 이상 남은 상태에서 해약해야 위약금을 물지 않는다. 2개월이 채 남지 않은 상태에서 해약을 하게 되면 이미 지불한 계약금을 해약금으로 처리하면 된다. 이때 계약금은 총 예식비용의 10% 이하를 받도록 되어있으므로 위약금 또한 10% 정도라고 보면 된다. 성남소비자시민모임 756-9898, [sosimo@sosimo.org](mailto:sosimo@sosimo.org)

# 저소득 모·부자가정 취업기술 교육비 지원



시에서는 저소득 모·부자가정의 생활안정과 건강한 자립기반 육성을 위하여 취업기술 교육이 필요하거나 전업을 희망하는 대상자에게 취업기술 교육비를 지원한다.  
지원대상은 저소득 모·부자 가정의 어머니(아

버지) 및 자녀(중도 학업 포기자, 미진학자)로 기술교육 과목은 요리, 도배, 한복, 미용, 컴퓨터, 디자인, 중장비, 자동차 정비, 간호조무사 등 취업이 가능한 분야이다.

교육비 지급대상자는 공인된 훈련기관에서 소정과정의 80%를 출석한 자에 한하여 취업기술 교육비가 1인당 1개월에 10만원씩 6개월까지 지원되며, 생계형 부대경비가 1인당 1개월에 30만원씩 6개월까지 지원된다.

교육을 희망하는 대상자는 연중 수시로 거주지 동사무소에 신청하면 된다.

신청 여성정책과 여성정책팀 729-4113  
구청 사회경제과/ 수정구 737-2260~4  
중원구 750-2260~4, 분당구 710-2260~4

## 구인정보

2005.4.19 현재

업체명	소재지(전화번호)	모집직종	인원	자격요건	급여(상여포함)
(주)메가멀티미디어	분당구 구미동(713-9919)	무역영업원(수출입관련 업무)	1	전문대졸~대졸, 경력 2년 이상(25~28세)	연 1,600만원
(주)중원문고	수정구 신흥동(736-2600)	물품보관 및 정리원(도서관리)	2	고졸~전문대졸(20~30세)	시급 3,330원
(주)에이앤와이	중원구 상대원동(737-9600)	전자제품개발 설계기술자(모니터개발, 수리, 분석)	1	고졸~대졸(20~40세)	연 1,700만원
(주)연승건설	수정구 복정동(761-3871)	토목기술자(도로공사 시공, 공무)	1	고졸~전문대졸, 경력 2년 이상(25~35세)	월 180만원
피에스아이에이(주)	중원구 상대원동(740-2973)	생산관리기술자(원자재미경 생산관리)	2	고졸~전문대졸, 전기·전자계열(20~26세)	연 1,500만원
(주)하드랩	중원구 상대원동(777-2444)	총무, 인사사무원(총무, 인사사무)	2	전문대졸~대졸, 경영학그룹(25~29세)	연 1,600만원
한셋투자자문	서울 영등포구(02-782-5510)	자가용운전원(대표 운전기사)	1	고졸(30~35세)	월 160만원
에스피티(주)	중원구 상대원동(777-8631)	제조관련단순노무자(테스트관련장비 제조)	4	고졸, 전기·전자계열(20~27세)	월 120만원
선진기획	중원구 성남동(721-4400)	시각디자인(그래픽, 광고, 편집디자인)	2	전문대졸~대졸, 경력 1년 이상(23~27세)	연 1,600만원
(주)에이앤와이	중원구 상대원동(737-9600)	품질관리기술자(품질보증, 품질관리)	1	고졸~대졸, 경력 2년 이상(25~45세)	연 2,000만원
경양수산(주)	중원구 상대원동(733-4612)	배송, 납품운전원(배송 및 가공현장근무)	2	학력무관(26~32세)	연 1,500만원
성남전기공업(주)	중원구 상대원동(746-7931)	CNC밀링기조작원(금형가공)	1	고졸~대졸(25~30세)	월 150만원
(주)윈스텍	중원구 상대원동(748-6667)	제조관련단순노무자(랩프 및 B.L.U 조립)	1	학력무관(25~40세)	월 80만원
케티셀(주)	분당구 아탑동(789-7977)	회계, 결산, 세무사무원(회계, 경리, 일반사무)	1	고졸~전문대졸, 경력 2년6월 이상(20~29세)	월 150만원
(주)고영	수정구 수진동(756-9787)	제조관련단순노무자(섬유제품 생산직)	1	고졸~전문대졸(20~30세)	연 1,500만원

\* 상기 구인정보는 조기에 마감될 수 있으며 지원을 희망하시는 경우 아래로 문의하시기 바랍니다.  
성남고용안정센터 취업지원팀 758-6049, 분당고용안정센터 취업지원팀 702-9090

## 외국인근로자 고용 쉬워진다

지난해 8월 17일 시행된 고용허가제가 지난 3월 12일부터 『외국인근로자의 고용 등에 관한 법률 시행규칙』이 개정됨에 따라 외국인근로자를 안정적이고 합법적으로 고용할 수 있게 됐다.

달라지는 고용허가제 주요 내용을 살펴보면, 외국인 채용가능 업종이 기존업종 외에 내륙에 위치한 냉장·냉동 창고업으로 확대된다.

또 300억원 미만 건설업, 음식집업, 건축물일반청소업, 사회복지사업, 자동차수리업, 가사사용인, 간병인에는 외국국적 동포를 채용할 수 있다.

외국인 구인절차도 간소화

된다. 고용안정센터 및 공공기관 이용은 구인신청 7일 이후, 내국인 구인신청후 신문방송 광고이용은 구인신청 3일 이후로 줄어들며, 인력부족확인서와 고용허가서 발급을 통합했다.

외국인근로자 고용허용 인원도 확대된다. 10인 이하 고용사업장은 5인 이하로 내국인 피보험자수의 50% 제한 규정이 삭제됐다.

또한 수습기간 제도활용, 1社1制度 폐지, 사증 발급절차 간소화, 송출국 도입지체 해소 등이 시행된다.

성남지방노동사무소  
성남고용안정센터 758-6048

## 성남상공회의소 구인·구직사이트 오픈

성남상공회의소(회장 김주인)는 성남지역 중소기업의 인력난 해소와 일자리 창출을 위해 지난 2월 17일 채용전문기업 코리아리쿠르트(주)(대표 이정주)와 제휴를 맺고 '성남상공회의소 구인·구직사이트'를 오픈, 서비스를 무료로 제공하고 있다.

성남상공회의소 홈페이지

(<http://www.sncci.net>)에서 연결하여 운영하고 있는 구인구직사이트는 업종별 채용정보, 취업컨설팅, 매칭서비스 등의 구직자 서비스와 직종별 인재 이력서 열람, 인재과견 서비스 등의 기업 서비스를 제공하고 있다.

성남상공회의소 기획홍보팀  
781-7904

## 2005년 5월 시민정보화 무료교육

기관명	구분	접수기간	자격	교육기간	전화번호
시청(교육장소: 중원문화정보센터 내 청소년 SW 기술 교육장 3층)	실버 기초반(원도우, 한글워드)	2005.4.27 ~ 4.29	50세 이상	2005.5.3 ~ 5.27(월~금)	729-3411~4
	일반 기초반(인터넷활용과 태그)	선착순 전화접수	성남시민	2005.5.3 ~ 5.27(월~금)	
중원구청	인터넷중급반, 컴퓨터기초반	2005.4.26부터 전화접수	성남시민	2005.5.9 ~ 5.13	750-2301~3
	컴퓨터중급반, 인터넷기초반			2005.5.16 ~ 5.20	
	한글기초반, 엑셀기초반			2005.5.23 ~ 5.27	
	한글고급반, 엑셀중급반			2005.5.30 ~ 6.3	
수정문화정보센터	한글2004반, 엑셀 고급반, 일러스트레이터반	2005.4.26 ~ 4.28	성남시민	2005.5.2 ~ 5.25	743-9600
	컴퓨터기초예비반	2005.5.16 ~ 5.20	50세 이상 성남시민	2005.5.26 ~ 6.3	
중원문화정보센터	한글2004 반, 포토샵반, 컴퓨터기초반	2005.4.26 ~ 4.28 (선착순 접수)	성인	2005.5.3 ~ 5.25(월~금)	정보봉사대 752-3916~7
	직장인을 위한 포토샵		성남시 직장인	2005.5.7 ~ 5.28(토)	
중앙문화정보센터	인터넷반, 한글반, 엑셀 및 파워포인트반, 홈페이지반	• 인터넷, 한글반: 수시접수 • 엑셀 및 파워포인트반, 홈페이지반: 4.27 09:00	성남시민	2005.5.10 ~ 5.27	709-9154 (내선333)
한국정보통신교육원 (청소년 SW 기술교육장)	웹디자인과정(포토샵 비주얼베이직)	2005.4.4 ~ 4.28	고교생 및 만 30세 이하	2005.5.3 ~ 5.27	754-0650~1
성남수정초등학교	컴퓨터 A반 (타자, 원도우, 한글, 인터넷)	수시모집	성남시민	2005.3.28 ~ 6.29	011-313-1100
	컴퓨터 B반 (한글 및 인터넷응용)		성남시민 (기초습득자)	2005.3.29 ~ 6.29	
사)성남시장애인정보화협회	PC활용기초반, 엑셀자격증반, 워드자격증반, ITQ자격증반	수시모집	장애인 및 가족	3개월	732-6884 FAX 748-6765
	인터넷반, 홈페이지반		저소득층자녀	3개월	
	워드반		장애인 및 가족 (20~35세)	4개월	
	웹디자인전문가교육반				

## 소자본 창업 무료교육

### ▶ 성남시 분당구

- 일시: 2005.4.28(목) 오후 1시
- 대상: 창업 및 전직·전업을 희망하는 주민
- 장소: 분당구청 대회의실
- 내용: 창업절차, 세무지식 등 창업 기본정보, 창업아이템 소개, 입지·상권 분석 등 창업성공전략(강사 이근식 법학박사)
- 접수: 2005.4.27까지 전화 및 방문접수
- 문의: 분당구청 사회경제과 710-2270~4

### ▶ 경기도

- 교육과정: 주간: 오전 10시부터 1일 6시간, 550명  
야간: 오후 6시30분부터 1일 3시간 30분, 100명)
- 내용: 창업절차, 세무, 회계지식 등 창업 필수정보, 외식업, 판매 서비스업 등 전문분야에 대한 강의
- 대상: 소자본 창업 희망하는 도민
- 일정: 용인권: 2005.5.9~13(주간과정, 용인시 노동복지회관)  
안산권: 2005.5.16~20(야간과정, 안산시 상공회의소)  
성남권: 2005.5.23~27(야간과정, 성남시민회관 소강당)  
안양권: 2005.5.30~6.3(야간과정, 안양시 동안구 여성회관)
- 접수: 수강희망지는 거주지 상관없이 시·군 취업정보센터에 신청
- 문의: 경기도 고용정책과 249-4640

## 그냥 그대로 놔두세요!

새봄의 환한 햇살은 숲속에 들어갔을 때 더욱 강하게 온몸으로 느낀다. 숲은 바이오 필리가 있어 몸과 정신의 질병을 치유하는 힘이 있다고 하듯 산에 가서 구름도 관찰하고 바위도 만져보고 움터나는 새싹을 보고 오면 가슴도 시원하고 행복해진다.

그런데 가까운 산에 가서 스트레스를 더 안고 올 때가 있다. 골프장을 만든다고 멀쩡한 산을 깎아 버리는 것도 분통이 터지고, 산 한가운데 개인 주택이나 음식점이 있는 것도 이해가 안되고, 그보다야 조금 약하다고 할 수 있으나 나무가 있어야 할 산에 불법 농경지가 없어지지 않고 계속 늘어나는 것은 무슨 까닭인지 모르겠다. 다른 사람들은 다 아무렇지도 않다는 말인가?

일요일에도 불곡산을 갔다. 울동공원 쪽으로 내려 왔는데 산 아랫쪽은 시골 농가 인가 싶게 온통 밭으로 꾸며 놔다. 50대 중반으로 보이는 부부가 서로 밭을 닦아주며 아주 열심히 밭을 파는 어찌 보면 아름다운 모습이다. 불현듯 남자분이 밭을 좀 넓히기 위해선지 10년은 컸음직한 나무를 타고 올라가 가지를 꺾기 위해 무진 앵을 쓴다. 속상하고 당황되어 그냥 지나치지 못하겠는데 나의 남편도 심기가 불편했는지 한마디 한다.

“아니, 왜 멀쩡한 나무는 꺾고 그러세요?”

“이게 햇빛을 가릴 것 같아서요.”

“아니, 산에 나무가 우선이지 농작물을 심기 위해 나무를 자르는 것은 불법 아닙니까? 아저씨 땅이세요? 아실 만한 분이 너무 하지 않나요?”

“다들 하는데 웬 참견이십니까! 배 아프세요?”

난 싸움이 날 것 같아 남편을 달래 도망치다 싶이 왔지만 오랫동안 속상함이 풀리지 않았다. 부끄러워 하기는 커녕 오히려 큰 소리니 뭐가 잘못 돼도 한참 잘못됐다.

밭으로 만들어지는 불법 농경지가 매년 마다 더 넓어지는 것은 또 무슨 경우인가? 돌팽이를 쌓기도 하고 가시 철망으로 자기 영역표시를 해 놓은 것도 보기 흉한데 작년에 못 치운 폐비닐이 여기 저기 나뒹구는 모습하며 농사짓는 농기구를 보관하기 위해선지 오두막이 지어져 있는데 음식을 해먹은 흔적까지 불상사납기 그지없다. 아름다운 자연을 벌레가 흥작하게 파먹은 꼴이랄까?

밭을 개간하는 사람들을 보면 텃밭 아래 고급자가용이 줄줄이 늘어서 있어 밭작물을 지어 부식 값을 줄여야 할 만큼 가난한 사람들도 아니어 보인다. 나이 들면 시골에 가서 자그마한 텃밭을 가꾸는 것이 너나 할 것 없는 소망이겠지만 모두가 함께 즐기는 산을 함부로 개간하여 먹을 것이 없어 앵을 쓰는 화전민도 아니고 개인의 소일을 위해 쓰여진다는 것은 이해가 안 된다. 세계 어느 곳을 가도 볼 수 없는 모습이다. 얼마간의 돈을 내면 텃밭 가꾸는 재미를 제공하는 곳이 많은 줄 아는데 시에서 단호한 단속과 좀 더 성숙된 시민 의식이 있으면 좋겠다.

휴식을 취하기 위해 산을 가면 산의 모습 그대로, 자연의 모습 그대로를 우리는 보고 싶은 것이고 잘 보존하여 후손에게 물려줘야 할 보물인 것이다.

분당구 분당동/ 정옥희



## 이웃사촌이란?

주말 저녁 잠자리에 들면서 '내일은 일요일이니 늦게까지 푹 자야지' 생각하자마자 천근만근인 눈꺼풀이 스르르 감졌다. 탁, 탁, 드르르르... 탁, 탁, 드르르르르... 정체 모를 이 소리에 꿀맛 같은 단잠에서 깨어 눈을 반쯤 뜨고 시계를 보니 시침은 8자를 가리키고 있었다. 소리의 근원지가 어딘지 귀를 기울여보니 분명 현관쪽에서 들렸다. 현관문을 열고 보니 앞집에서 이삿짐을 사다리차에 올려놓고 내려가는 소리였던 것이다. 순간, 너무나 서운한 생각과 뒤라고 표현하지 못할 서글픔이 밀려왔다.

그동안 앞집 아이 엄마라 나름대로 친하게 지냈다고 생각했는데, 이사가면 간다고 한마디의 말이라도 해줄 줄 알았는데 모든 게 다 내 맘 같지 않나 보다. 앞집 아이 엄마에게 서운한 내 속마음을 감추고 “어머 오늘 이사 가는 거예요” 했더니, 아이 엄마 하는 말, “죄송해요. 시끄러운 소리에 잠을 깨웠네요” 한다.(나는 이사 간다고 미리 말씀 못 드려서 미안하다는 말이 듣고 싶었는데...)

이사 가면 다시는 보지 못할 것 같아 차라도 마시고 헤어지자고 우리집에 들어오라고 했다. 아이

엄마는 4살 아들과 여동생하고 미안한 마음을 얼굴에 가득 담고서 들어왔다. 뜨거운 커피를 마시면서 아이 엄마는 입을 열었다. “이사 간다고 말해야지 생각을 했는데 안산까지 가서 집 알아보고 오면 너무나 피곤해서 쉬다 보니 잊어버렸어요.” 하면서 미안해했다. 이해는 가지만 요즘 세상이 아무리 이사가면 그만이라고 하지만 너무나 삭막하다는 느낌이 든다. 인생은 만나고 헤어짐의 연속이다. 이 만나고 헤어짐 속에서도 이웃끼리 서로 마음을 열어 따뜻한 정을 주고 받으면 서로 헤어져 어느 곳에 살든지 문득 문득 그림고 보고 싶은 얼굴, 보고 싶은 이웃사촌들로 남을 텐데...

나에게는 잊지 못할 소중한 이웃사촌이 있다. 자주 만나지는 못해도 가끔 연락하면서 서로의 안부를 전한다. 10년전 지방에서 성남으로 이사오게 됐는데 이사 전 날 이웃분들이 서운하다고 송별회를 해주었고 이사 당일 아침에는 이사하느라고 아침 못 먹었다고 자기 집으로 데리고가 아침을 먹여주시던 이웃분들이 너무나 가슴에 사무치도록 그림고 보고 싶다. 이사가는 앞집 아이 엄마를 보면서 안산 가서 꼭 집 장만하고 건강하게 잘 살기를 마음속으로 기도해 주었다.

그리고 가족 같은 이웃사촌으로 지내지 못하고 이름만, 무늬만 이웃사촌으로 지낸 것 같아 내 자신도 반성해 본다. 앞으로는 마음이 오고가는 이웃사촌이 될 수 있도록 내가 먼저 마음의 문을 활짝 열어야겠다.

수정구 신흥3동/ 김민지



## 우리 아이의 교육은 자치센터 · 도서관에서

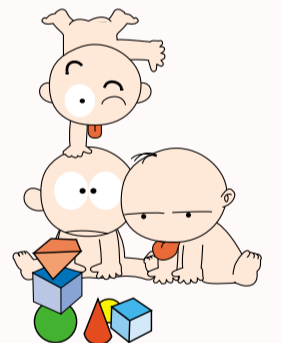
직장을 다니다 전업주부가 된지 2년이 지나면서 물가의 상승이나, 교육비의 부담을 말로만 듣다가 막상 주부가 된 후에 너무 피부로 외달아 우리 아이들에게 가르쳐 주고 싶은 것이 너무 많은 엄마의 욕심으로 많은 고민을 하다가 발품을 팔아서 경제적인 부담을 덜기로 했다.

우선 아이가 어리다 보니 쉽게 갈 수 있는 거리를 감안했다. 성남은 다른 지역보다 주민자치센터가 매우 발달된 곳이다. 여유가 있으면 문화센터나 다른 교육기관을 통해 배울 수 있겠지만, 그런 여유조차 없는 우리 일반 서민들에게 주민자치센터는 매우 유용한 곳이다.

가장 먼저 우리 아이들은 무엇을 배울 수 있는지 알아보자. 우리 아이가 만3살이 되던 해 태평1동 자치센터에서 종이접기와 접목시킨 가베를 배웠다. 말로만 듣던 가베를 직접 가지고 오셔서 가르쳐 주신 선생님과 함께 1년 넘게 배웠다. 종이접기는 우리 큰아이의 교육에도 많은 도움을 주었다. 현재는 만 4살로 수진동 자치센터에서 심리미술을 배우러 다니고 있다. 나도 같이 다니면서 우리아이의 정신적 세계를 알아보고 있다.

그런 와중에도 우리 아이에게 다른 문화적 혜택이 없나 찾다가 성남도립도서관에서 한달에 한 번 인형극을 무료로 한다는 소식을 접하고 부리나케

인형극을 보러 갔다. 물론 우리 아들 친구 어머니들과 함께...

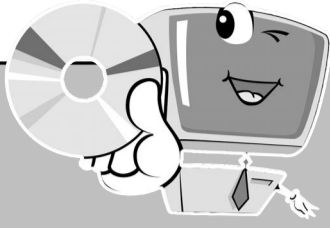


아이들은 그 인형극을 보면서 인형극 안에 들어간 것처럼 무대 위에 올라가기도 했지만, 너무 즐겁고 행복한 하루를 보냈다.

도립도서관은 우리 아이들에게 놀이터이다. 일주일에 적어도 한번은 가려고 하고, 혹시 못가면 엄청난 제가 책이라도 빌려와서 우리 아이들과 재미있게 본다. 도립도서관에서 슬라이드로 된 이야기 거리도 구경하고, 엄마품에 안겨 책도 읽고, 엄마가 학창시절 먹었던 우동도 먹으면서 주말 하루를 얼마나 행복하게 지냈는지 모른다. 돈이 없어서 아이들을 가르치지 못하는 것이 아니라, 엄마의 게으름이 우리 아이들에게 공부하고 즐길 수 있는 기회를 얻지 못하게 하는 것이다.

엄마들이여! 이젠 우리 아이들을 위해서 다리가 아프고, 힘이 들어도 조금은 경제적인 부담을 덜 수 있는 그런 장소를 물색하여 아이들에게 기회를 주는 현명한 엄마가 되길 바란다. 모든 엄마들의 자식을 걱정하고 사랑하는 마음이 같아서 다른 엄마들의 마음을 알기에 조금은 아이의 교육하는데 있어 도움이 되었으면 하는 마음으로 이 글을 써본다.

수정구 태평1동/ 김경은



# 정·보·나·눔

정보나눔은 공공성이 있는 알림 소식에 한하여 시민누구나 이용이 가능합니다.  
 매월 12일까지 접수받으며 비전성남은 25일에 배부됩니다.  
 ◆보내실곳: 461-700 성남시 수정구 청백리길 10 (태평2동 3309번지)  
 ◆문의처: 편집위원회 편집팀 ☎ 729-2714~5 FAX 729-5439  
 ◆E-mail : ▶▷snvision@cans21.net ▶▷snvision@hanmail.net

### ♣성남시여성합창단 해외연주 단원모집

- 모집분야: 소프라노, 메조소프라노, 알토 약간명
- 자격: 성남시 거주여성, 만20세이상 45세이하
- 주요활동: 해외연주 및 국내외 합창경연대회 참가, 정기연주회 개최 등
- ☎성남시여성합창단 019-9142-9338, 011-1742-0991

### ♣시설정보지 등에 의한 명예훼손행위 특별단속

- 일제단속기간 : 2005. 4. 1~6. 30 (3개월간)
- 중점단속범죄의 신고 및 범인검거공로자 보상금 지급
- ☎신고·제보
  - 경찰청 홈페이지 <http://police.go.kr> 사이버신고센터
  - 성남중부경찰서 홈페이지 <http://snjb.kgpolice.go.kr> 허위정보피해신고

### ♣2005년 「민생경제 침해사범」 특별단속

- 기간 : 2005. 1. 1 ~ 12. 31
- ☎신고·제보
  - 전화(대표전화112/ 자능범죄수사팀 754-1116 형사계 757-3661, 751-0330)
  - 인터넷 (<http://snjb.kgpolice.go.kr>)
- ※ 신고자 신분 비밀보장, 신고내용에 따라 보상금 지급

### ♣양귀비·대마 및 마약류 투약자 특별자수기간 안내

- 기간 : 2005.4.1 ~ 6.30(3개월간)
- 대상자: 마약류 투약자 및 환각물질 흡입자
- 자수방법
  - 전국 검찰청 또는 경찰관서에 본인이 직접 출두하거나 전화, 서면 등으로 신고
  - 가족이나 보호자 또는 의사, 소속 학교 교사가 신고한 경우에도 본인의 자수에 준하여 처리하고 신고자의 비밀은 절대 보장
- ☎국번없이 127, 검찰청 범죄신고전화 1301번 수원지방검찰청성남지청 739-4396~7

### ♣성남재가노인복지센터 자원봉사자 모집

• 활동: 수시

- 모집인원: 제한없음
- 활동내용: 독거노인 밀반찬 전달 및 말벗·가사봉사, 목욕봉사, 차량봉사자
- 22기 가정봉사원 양성과정 교육생 모집
- ☎성남재가노인복지센터 747-1886

### ♣국내입양·미혼모 상담

아동을 양육할 수 없는 어려운 상황이신가요?  
 아이를 입양하여 키우고 싶으신가요?  
 미혼모 무료숙식, 무료반찬 가능, 입양상담, 모든 상담내용 절대 비밀 보장

☎동방사회복지 성남아동상담소 747-5453 · 5036(24시상담), [www.adoptlove.or.kr](http://www.adoptlove.or.kr)  
 e-mail: [sookgreen@hanmail.net](mailto:sookgreen@hanmail.net)

### ♣2004년 기준 운수업통계조사

- 조사목적: 운수업부문의 구조와 분포 및 경영활동 실태를 종합적으로 파악하여 운수업에 관한 정책수립과 연구·분석 등을 위한 기초자료 제공
- 법적근거: 통계법 제8조 및 동법 시행령 제9조에 의한 지정통계(승인번호 10119호)
- 조사기간: 2005.4.18 ~ 5.17
- ☎통계청 성남출장소 757-0400

### ♣건강보험 미가입사업장 가입안내

- 가입대상: 근로자 1인 이상의 모든 사업장
- ※ 건강보험 전자민원서비스(EDI): 자격, 보험료, 환급금, 건강검진 등 공단 각종민원업무
- ☎성남남부지사: 788-4114, 북부지사 729-0114, 공단홈페이지 <http://www.nhic.or.kr>

### ♣저소득 치매 어르신 주간보호 프로그램

- 일시: 매주 월~금요일 (단 공휴일 제외)
- 대상: 성남지역 내 치매 어르신
- 연령: 60세 이상
- 인원: 2명~(이용 현황에 따라 변경 가능)
- ☎성남주간보호센터 749-7941

### ♣사회교육 프로그램

- 등록기간: 수강 전월 20일 ~ 30일
- 성인프로그램: 헤어디자인 스쿨, 컴퓨터교실, 체르니음악, 양재·홈패션, 서예교실, 요가교실,

### 외국어교실(초급반)

- 아동프로그램: 어린이영어교실, 글표현논술교실, 컴퓨터교실, 창작미술교실, 서예교실, 영재수학교실, 흑과백 바둑교실, EQ향상 구연동화, 체르니 음악교실, 태권도교실, 주산교실
- 아동발달지원센터: 그룹지도, 학습·인지치료, 놀이치료, 언어치료
- ☎정승종합사회복지관 714-6333

### ♣간병인 교육 안내

- 일시: 2005.6.13(월)~6.24(금)
- 교육장소: 성남YWCA
- 대상: 30~55세 여성
- 준비서류: 사진2매, 주민등록등본, 건강진단증
- ☎성남YWCA 701-2501~3(안내 1번)

### ♣2005년 5월 전기안전 정기점검대상 지역 안내

- 점검대상지역: 은행동
- 점검기간: 2005.5.1~2005.5.31
- ☎한국전기안전공사 성남지사 1588-7500

### ♣제2회 국제지방정부 및 도시마케팅 박람회 참가안내

- 일시: 2005. 4. 27(수)~5. 1(일) 5일간
- 장소: KOTRA 대전무역전시관
- 내용: 모든지방자치단체의 특색(산업·특산물·관광·문화·축제 등)을 한눈에 볼 수 있는 자리
- ☎국제지방정부 및 도시마케팅박람회 042-356-3011~2

### ♣자동차 의무보험 대물보험 미가입과태료

- 이륜자동차: 미가입기간 10일 이내 3천원부터 10일 초과한 경우 매1일 초과시마다 600원, 최고(대당) 10만원
- 자가용자동차: 미가입기간 10일 이내 5천원부터 10일 초과한 경우 매1일 초과시마다 2천원, 최고(대당) 30만원
- 건설기계 및 사업용자동차: 미가입기간 10일 이내 5천원부터 10일 초과한 경우 매1일 초과시마다 2천원, 최고(대당) 30만원
- ☎성남시 차량등록사업소 709-6800, 729-5882

### ♣제39기 여성사회교육 수강생 모집

- 모집인원: 25개반 615명
- 기술교육: 현대의상과, 고전의상과, 한식조리사자격증과, 양식자격증과, 미용사자격증과, 홈패션과, 제과·제빵자격증과, 생활제과제빵과, 도배자격증과, 생활요리과, 피부미용과, 꽃집창업과, 한지공예과, 컴퓨터과(초급 A·B반, 중급반, 자격증반,)
- 문화예술: 서예과, 수묵화과, 영어회화과, 일러회화과, 중국어회화과
- 전문교육: 옷 수선 창업과, 컴퓨터 방문 교사와, 미용사취업, 창업과,
- 준비물: 입소원서, 사진 1매, 주민등록증, 수강료(50,000원)
- 모집대상: 만18세 이상 성남시 거주여성
- 원서접수: 2005.5.26 ~ 6.20(26일간) 09:00~18:00
- ☎성남시여성복지회관수정구 단대동 70번지 745-3071~2

### ♣제27회 에너지절약작품 현상공모

- 접수기간: 2005. 5. 1 ~ 6.10
- 공모부문: 포스터, 신문광고, 실천수기, 포어(4개 부문), 최우수(1), 우수(3), 단체시상
- 접수처: 우)449-994 경기도 용인시 풍덕천 2동 1157 에너지관리공단 홍보교육실, 인터넷접수: 공단홈페이지([www.kemco.or.kr](http://www.kemco.or.kr))
- ☎260-4396~8, Fax 260-4388 (E-mail: [fisher@kemco.or.kr](mailto:fisher@kemco.or.kr))

### ♣단수안내

- 2005년 5월 10일 새벽 02:00 ~ 04:00, 상대원1동
- 2005년 5월 12일 새벽 02:00 ~ 04:00, 태평2동, 태평3동, 태평4동
- ☎상하수도사업소 정수과 시설운영팀 729-5861

• 퀴즈당첨자 사은품: 도서상품권(20,000원 상당)  
 • 생활수필 사은품: 원고료(30,000원 상당)  
 ※ 당첨되신 분의 퀴즈당첨 사은품은 등기 우편으로 보내드립니다.

생활수필은 >>> 200자 원고지 4매 이내 (5매 이상 게재 불가)  
 우편, FAX(729-5439),  
 E-mail: [snvision@cans21.net](mailto:snvision@cans21.net)  
[snvision@hanmail.net](mailto:snvision@hanmail.net)  
 (주소·이름·연락처 기재) 매월 12일까지 접수

퀴즈정답은 >>> 우)461-700  
 성남시 수정구 청백리길 10  
 성남시청 비전성남 편집팀

※ 퀴즈정답은 우편접수만 추첨됩니다. 다음달 16일 도착분까지 유효함.

**퀴즈 접수·추첨사항**  
 ※ 3월분 접수 510건 (정답 : 507건, 오답 : 3건)

## 2005. 4월 "비전성남" 퀴즈

■ 네모칸을 채우세요

- [1면] 제51회 경기도체육대회 기간은?  
5월 □□일 ~ □□일
- [2면] 성남 기존 시가지 □□□ 사라진다.
- [3면] 주택분 재산세율 □□% 인하
- [8~9면] 제83회 □□□날
- [12면] 대형폐기물 품목·□□□ 기준  
세분화
- [16면] '모란 □□□□축제' 개최

※ 비전성남 면당 1개의 답이 있습니다.  
 ※ 퀴즈응모는 성남시민에 한해 접수 받습니다.

## 2005. 3월 퀴즈 당첨자

■ 퀴즈당첨자: 도서상품권 (20, 000원 상당)

연번	성명	주소
1	박원배	수정구 태평1동 6623
2	김옥희	수정구 태평2동 1099번지 2층
3	최진영	수정구 태평3동 3705-2 중앙빌라202호
4	조양호	수정구 수진2동 3365번지 1층
5	김희민	수정구 신흥1동 5212
6	정세록	수정구 신흥1동 5280
7	최경미	수정구 신흥2동 두산@105-504호
8	김희용	수정구 신흥2동 1167번지 2층
9	고희석	수정구 신흥3동 2482 성남우체국 물류과
10	이영미	수정구 신흥3동 1979번지 202호
11	김명기	중원구 성남동 3364 양지아트빌@201호
12	윤순희	중원구 중동 2067 2층
13	조용선	중원구 상대원동 2515번지
14	이미혜	중원구 상대원1동 삼익@102-907
15	김미자	중원구 상대원2동 4328
16	김순하	중원구 금광1동 1703번지 1층
17	김명규	중원구 은행2동 주공@121-503
18	이혜선	중원구 은행2동 1912-2 한강빌라 102호
19	김병걸	중원구 은행2동 1507 성일맨션 1차 301호
20	김원우	중원구 여수동285-4 치어스유포
21	정재두	분당구 분당동 셋별마을 408-1701호
22	박일순	분당구 수내동 파크타운108-606
23	윤기섭	분당구 정자동 상록마을 우성@310-605
24	정재현	분당구 정지2동 한솔마을410-1403
25	송영미	분당구 아담동270 화성빌리지703-401
26	권혁미	분당구 이매1동 359-4 현대세르빌@101
27	김형균	분당구 백현동404-1 신성이엔지 기술연구소
28	김민준	분당구 금곡동126 청솔마을607-501
29	배영실	분당구 구미동 무지개마을 청구@508-1201
30	김미정	분당구 율동110-3

## 2005. 4월 기사제출자

■ 기사제출자: 원고료 (30, 000원 상당)

주소	성명
수정구 단대동	정경숙
태평동	이순례
"	김경은
신흥동	김경의
"	김민지
중원구 상대원1동	고재연
상대원2동	박문숙
금광1동	윤현자
분당구 이매동	정선화
금곡1동	장영희
분당동	정옥희

## 2005. 3월 퀴즈정답

- 조상
- 육상트랙
- 탄천
- 정신건강
- 금연
- 성남

# 도민체전 '결전의 날' 임박

5월 11일(수) 성남종합운동장에서 개막... 31개 시·군 9천여명 참가  
성남시, 20개 종목 360여명 선수단 참가... 종합1위가 목표



5월 11일(수) 오전 9시 성남종합운동장에서 개회식을 시작으로 13일까지 3일간 제51회 경기도체육대회가 성남시에서 열린다. 31개 시·군 9천여명의 선수단이 참가할 이번 대회는 성남종합운동장 등 25개 경기장에서 3개 시범종목을 포함, 모두 20개 종목이 치러진다. 성남시는 20개 종목에 모두 360여명의 선수단을 파견, 종합1위를 목표로 하고 있다.

**인기가수 공연, 향토음식축제 등 볼거리 풍성**  
시는 시민들의 애향심을 고취하고 대내외 관광객들에게 볼거리를 제공하기 위해 다양한 축제를 마련하고 있다. 대회기간 중에는 종합운동장 정문 옆 광장

에서 '성남향토음식축제'를 열다.

5월 9일(월·13:00~15:00)에는 모란 민속공연장에서 대회 성공을 기원하는 '모란 민속5일장 축제'를 한국국악협회 성남시지부 주관으로 개최한다.

성남농협 주부풍물단, 남사당 풍물놀이단, 경기민요, 가야금병창 등 전통예술공연, 추억의 가요 및 코메디 공연이 펼쳐진다.

(문화예술과 729-4230~2)

한편 성남예총은 5월 7일(토·14:00~17:00) 중앙공원 야외공연장에서 '2005 성남예술인 합동공연 및 전시'를 갖는다.

코메디언 남철·남성남, 가수 주병선·한서경 등을 초청, 연예인 공연을 비롯해 명인명창들의 국악공연, 성남무용단과 이순림무용단의 무용공연 등이 열린다.

또한 음악공연에는 분당만들린양상블, 분당맑은노래친구들, 분당아버지합창단, 에반젤브라스밴드, 울 트롬본 앙상블, 알토색소폰 협연, 공무원밴드 등이 출연하며 연극공연과 박준규 등 영화배우들의 팬사인회도 있다.(성남예총 753-1020)

## ■ 종목별 경기장 및 경기일정

종목	종별	경기장명	경기일정					
			5.9(월)	5.10(화)	5.11(수)	5.12(목)	5.13(금)	
육상	트랙, 필드	제2종합운동장			○	○		
	단축마라톤	제2종합운동장→고등동 지하차도위 부대앞(5km, 10km)				○		
수영	전종별	제2종합운동장 수영장			○			
축구	전종별	종합운동장 주경기장(준결, 결승)						
		종합운동장 보조구장 모란구장(성남4통) 풍생고등학교 운동장		○	○	○	○	
테니스	전종별	수내동 테니스장(1부) 제2종합운동장 테니스장(2부)		○	○	○		
정구	전종별	양지동 시립테니스장			○	○		
배구	전종별	성남실내체육관(남) 성남실내체육관 내 배드민턴장(여)		○	○	○	○	
탁구	전종별	종합운동장 롤러 스케이트장			○	○	○	
복싱	일반부	성남서고등학교 체육관		○	○	○	○	
역도	일반부	종합운동장 내 역도장				○		
씨름	일반부	종합운동장 씨름장			○	○		
유도	일반부	창곡중학교 체육관				○		
검도	일반부	제2종합운동장 체육회관 3층 다목적체육관					○	
궁도	일반부	한성정			○	○		
배드민턴	전종별	희망대초등학교 체육관			○	○		
태권도	일반부	신구대학체육관	○		○	○		
볼링	전종별	AMF볼링장		○	○	○	○	
골프	일반부	남서울 컨트리클럽	○					
보디빌딩	일반부	시민회관 대강당			○			
시범 종목	여자축구	일반부	분당구청 앞 잔디광장			○	○	○
	우슈	일반부	서현고등학교 체육관			○	○	
	사격(트랩)	일반부	경기도종합사격장					○

## 1위 입상 유력종목 - 보디빌딩

### 사람의 몸이 아닌 손으로 빛은 조각품

계절의 여왕인 5월, 성남시에서 경기도체육대회가 열린다. 어제 신문에서는 반달곰도 겨울잠에서 깨어나 활동을 개시했다고 한다. 봄을 맞아 사람들은 겨우내 움츠렸던 몸을 기지개를 켜고, 체육활동을 하느라 밝은 표정으로 분주하다. 이번 대회에서 우승 유력후보로 꼽히는 종목중 하나인 보디빌딩 선수들을 찾아보았다.

텔레비전에서만 보던 보디빌더들. 실제 보면 어떤 모습일지 들어서기 전까지 자못 궁금하기만 하다. 인터뷰를 하는 동안 선수들은 취재팀을 위해 몸을 풀더니 포즈를 취해 주었다. 이내 그 아름다운 육체의 모습을 드러내 보였다. 사람의 몸이라기보다는 손으로 빛은 조각품이었다.

이런 몸을 만들기 위해서는 일년에 되는 것이 아니라 "20년 이상

운동을 해야 하고, 30대에 근육의 완속기가 온다"는 이봉주(47세) 보디빌딩협회장의 말을 들으면서, 사람의 근육으로 작품을 만들 수 있다는 것이 신기하기만 하다.

이런 몸을 만들기 위해서는 체중만 조절해야 하는 것이 아니라 수분 제거의 어려움과 근육완속을 위한 보충제 수급으로 인한 비용발생의 어려움 등 박승환 전무이사(39세)는 안타까움을 토로했다. 또 한 가지 "고등부 창단을 통한 꿈나무 발굴로 저변확대를 이루고, 좋은 전통을 이어 경기력이 더욱 향상 되었으면 좋겠다"고 바람을 말했다.

성남시보디빌딩협회는 작년에는



화이팅을 다짐하는 선수들과 임원진

60kg이하급, 70kg이하급 미스터코리아에서 우승을 했고, 매년 전국 규모 대회에서 우승을 도맡아 하는 전통을 가지고 있다. 5월 11일에 성남시민회관에서 열리는 보디빌딩대회는 8체급에 모두 출전한다. 유력한 1위 입상종목으로 꼽히는 대회에 많은 시민의 관전으로 관심을 갖고, 후원할 수 있는 계기가 되었으면 하는 바람을 가져본다.

성남시체육회 보디빌딩협회 732-8627  
장영희 기자 essay45@hanmail.net

성남에는 성남일화축구단이 있습니다  
주말에는 가족들과 신나는 축구경기를!

### 〈성남일화 축구단 경기 일정〉

- **컵대회 마지막 경기**  
우승메이커 성남일화의 질주는 계속된다.  
5월 1일 일요일 저녁 7시 vs 대구FC
- **K-리그 개막경기**  
K-리그의 화려한 막이 열린다.  
5월 15일 일요일 오후 3시 vs 전북현대
- **K-리그 2번째 경기**  
5월의 푸르름을 프로축구와 함께!  
5월 29일 일요일 오후 3시 vs 울산현대
- **장소: 제2종합운동장**

※ 쿠폰을 오려 오시면 입장권 구매시 1,000원을 할인해 드립니다.  
※ 입장료: 일반석 8,000원/ 학생 4,000원

1000원  
쿠폰

성남일화천마축구단 709-4133  
www.seongnamilhwafc.co.kr