

발행처:성남시 | 편집:공보담당관실 | 전화:729-2714~5 | FAX:729-5439 | 우)461-700 성남시 수정구 청백리길 10 (태평2동 3309번지)

성남에는 탄천이 있다

시민 모두 즐겨 찾는 알뜰 피서지
8월 1일 여름특집 생방송 · 특별공연
정자동 신기초교 앞 물놀이장에서

지난 7월 초 개장한 탄천 물놀이장을 찾는 시민들이 늘어남에 따라 시는 이곳에서 한여름 무더위를 한 방에 날리는 행사를 마련한다.

8월 1일(월) 오후 3시부터 5시까지 정자동 신기초등학교 앞 물놀이장에서 시민 2천여 명이 모인 가운데 부모와 함께 즐기는 문화공연이 펼쳐진다.

아름방송 여름특집 생방송 '3시의 다이얼' (15:00~16:00)에서는 초대가수, 어린이합창단, 뽀뽀뽀 유치원의 공연과 노래자랑이 이어진다.

여름방학 특별공연으로는 어린이 뮤지컬(15:00~15:40)과 환상의 매직쇼(15:40~16:00)가 준비된다.

이곳 탄천에는 물놀이장뿐 아니라 주변에 인라인 스케이트 도로와 자전거 도로까지 있어 여름방학을 맞은 어린이들과 시민들은 물놀이도 하고, 스포츠도 즐기는 등 탄천이 누구나 즐겨 찾는 여름철 알뜰 피서지뿐 아니라 평상시의 레저공간으로 자리잡아 가고 있다.

탄천관리과 729-5911



- 인라인스케이트
- 식수대
- 농구대
- 화장실
- 물놀이장
- 게이트볼장
- 자전거도로 · 산책로



수정구에 희망대공원...

7월 25일 개장... 인기가수 · 공무원밴드 공연

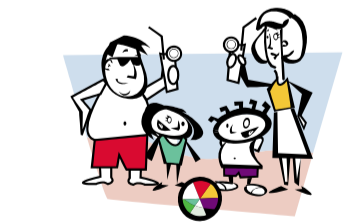
수정구 신흥2동에 위치한 희망대 근린공원이 1년간의 새 단장을 마치고 7월 25일 개장한다.

3,030평 규모의 이 공원에는 노후화된 유희시설을 철거하고 중앙광장에 소공연장 무대를 설치, 다양한 마을 문화행사 공간은 물론 농구장과 다목적 광장의 인라인스케이트장 등 어린이들의 놀이공간과 체육운동시설이 마련돼 있다.

희망대공원은 시내가 한눈에 내

려다보이는 도심중앙에 자리잡고 있는 기존 시가지의 유일한 공원으로서, 경기도립도서관과 청소년수련관이 인접해 있어 문화와 학습, 휴식과 정서함양 등의 면에서 청소년 및 시민 누구나 다양하게 접근 이용할 수 있다.

7월 25일 1천여 명의 시민들이 참여한 가운데 희망대공원 유희시설 철거부지에서 가질 개장식에는 식전행사로 오후 7시 40분부터 8시



30분까지 '꽃을 든 남자'의 최준석과 임현정 등 초청가수, 사물놀이, 성남시청 공무원밴드의 공연 등이 펼쳐진다.

올여름, 시원한 수경공간인 계류와 원형분수, 벽천분수를 바라보며 팔각 정지에서 야경도 구경하고 휴식도 즐겨보자.

녹지공원과 729-2540

市 “공기업 지방이전 반대”

토지공사·도로공사 등 6곳 이전 확정... 先 대책 마련 후 이전 요구



지난 6월 24일 시 관내 11개 공기업 중 한국토지공사, 한국도로공사, 대한주택공사, 한국가스공사, 한국식품연구원, 한전기공(주) 등 6개 공기업이 지방이전 대상으로 확정됨에 따라 시는 성명서를 내고 시의 입장을 밝혔다.

성명서에 따르면 전국적으로 골고루 잘 살자고 하는 지역간 균형 발전을 부정하는 것은 아니라는 전제 하에 '지자체의 의견과 지역주민들의 여론을 무시한 정부의 일방적인 공기업 지방이전은 지방분권과 지방

자치의 퇴보는 물론 막대한 국민혈세를 낭비하게 된다'는 것이다.

특히 시는 자연발생적인 도시가 아니고 지난 1960년대 말 서울시의 무허가건물 일소 차원에서 정부의 일방적 계획에 의해 조성된 도시로서 부족한 산업기능을 보강하고 특히 분당을 수도권권의 중심업무지구로 기능토록 규정하고 정부에서 지난 1992년 서울소재 공공기관을 대상으로 수요조사를 실시한 후 지난 1996년부터 1999년까지 입주를 시작, 정

착한지 6년에서 9년에 불과한 것으로 알려져 있다. 불과 6~9년

이 경과한 현시점에서 자율과 경쟁력에 의한 선택이 아닌 정부의 일방적 계획 하에 또다시 지방으로 공기업이 이전하는 것은 정부정책에 대한 신뢰성을 완전히 상실하는 것이며 사회적 신의성실 원칙에도 완전히 배치되고 헌법에서 정한 신뢰이익 보호원칙에도 위배되는 사항으로 밖에 볼 수 없다는 것이다.

시는 정부에서 지자체의 의견을 겸허히 받아들여 협의절차를 통해 해결할 수 있기를 바란다고, "100만 성남시민은 정부의 공공기관(공기업) 지방이전 추진에 대해 원칙적으로 반대한다"고 밝히고, 정부가 부득이 공기업의 지방이전 추진 시에는 선 대책 마련 후 이전함과 아울러 이전 대상 공기업의 토지·건물 등을 지자체 시민에게 무상 제공해 줄 것을 요구했다.

금광2동 제2공영주차장 완공



주택가 주차난 완화와 생활환경 개선을 위해 건립한 제2공영 주차장(중원구 금광2동 4635번지)이 완공돼 지난 6월 27일 성남시장, 시의회 의장 및 의원, 주민 등 관계자 200여 명이 참석한 가운데 준공식을 가졌다.

시가 총공사비 28억3천5백여만 원을 들여 1년 2개월여 만에 완공한 이 주차장은 부지면적 315평, 연면적 1,238평에 지상 5층의 규모로 주차면수 135명이 건립돼 인근 주택가 밀집지역의 심각했던 주차난을 해소하고 불법주차를 예방할 수 있게 됐다. 주차료는 월 8만원, 일 6천원, 30분에 400원이다.

교통안전과 주차장시설팀 729-2630

시청 부설 주차장, 토요일 무료 개방

지난 7월 1일부터 실시되는 행정기관의 주 40시간 근무에 맞춰 일요일에만 무료 개방하던 시청사 부설 주차장이 7월 16일부터 토요일에도 무료로 개방된다.

성남시청 부설주차장은 총 472면(장애인 11면, 경차 24면 포함)으로 평일은 전과 동일하게 오전 7시부터 오후 8시까지 유료로, 오후 8시 이후부터 익일 7시까지 야간에는 시민의 편의를 위하여 무료로 개방하고 있다. 근무시간 중 내방 민원인의 주차편의를 위하여 방문부서의 확인을 받는 경우 주차요금을 면제해주고 있다.

이번 토요일 주차장 무료 개방으로 인해 오전 7시부터 오후 2시까지 시청을 이용하는 평균 400여대의 차량은 주차요금을 면제받을 수 있게 됐다.

시는 인근 주민과 시민에게 부족한 주차공간 제공 등 향후 주민 편의의 행정을 지속적으로 추진해 나갈 계획이다.

총무과 총무팀 729-3110

달라진 지방세법 7월 재산세부터 부과

재산세(주택분) 탄력세율 50% 인하... 전국 최초 과세기준 '면적'에서 '시가'로 변경... 세부담 상한선 적용

달라진 지방세법이 7월분 재산세 때부터 적용된다.

이번 재산세 부과는 2005년 개정된 지방세법에 따라, 재산세 과세물건 중 주택은 건물과 부속 토지를 통합 과세하면서 과세표준 산정방식이 '면적'에서 '시가'로 변경되어 과세표준액 증가로 인한 과도한 세액의 증가를 방지코자 세부담상한선(금년 부과

세액이 전년 대비 50% 초과할 수 없음)이 적용됐다.

특히, 올해부터는 건축물 용도에 따라 과세 방법도 달라져 ▲주택은 7월과 9월에 각각 반씩 내고 ▲주택 외 건물은 7월에 건물분, 9월에 토지분을 내야 한다. 이에 시는 주상복합 건물 소유자의 경우 재산세 고지서를 2장씩 받게 된다며 행정작으로

오해하는 일이 없기를 당부했다.

납세의무자는 과세기준일(6월 1일) 현재 관내 재산(주택, 주택 외 건축물 등)을 사실상 소유하고 있는 자로, 8월 1일까지 전국 농협, 우체국 및 관내 금융기관, 인터넷사이트(www.giro.or.kr)를 통해 납부해야 하며 체납시에는 가산금이 부과된다.

한편 성남시는 주택의 경우 세액의 급증을 방지, 주민의 조세부담을 최소화하기 위해 지난 5월 13일 전국 최초로 주택표준세율 50% 인하를 주 내용으로 하는 '성남시 시세조례'를 개정할 바 있다.

세정과 시세운영팀 729-3520

제25회 성남시 모범시민상 수상자

지난 6월 24일 개최된 모범시민 공적 심사위원회에서 남다른 애정으로 성남 시 발전을 위해 헌신·봉사한 모범시민 수상자가 6개 부문에서 9명이 선정됐다.

| | | | | |
|--|---|--|--|---|
| 지역경제부문  성명 : 서혜자(60) 주소 : 분당구 이매동 주요 경력 및 공적 • 이동수 패션 설립 및 경영 • 지역경제 발전을 위한 노력 • 기업의 사회적 역할 활동 | 지역안정부문  성명 : 최성권(42) 주소 : 분당구 정자동3동 주요 경력 및 공적 • 분당경찰서 수사과 • 치안질서 확립에 기여 • 사회안전활동 기여 | 사회봉사부문  성명 : 유형순(45) 주소 : 중원구 하대원동 주요 경력 및 공적 • 하대원동 주민자치 위원 • 청소년 선도활동 추진 • 어려운 이웃돕기 | 보건·환경부문  성명 : 김순례(50) 주소 : 중원구 하대원동 주요 경력 및 공적 • 성남시약사회 여약사 회장 • 국민보건 향상에 기여 • 이웃돕기 자선 대화회 개최 | 여성복지부문  성명 : 이덕석(51) 주소 : 분당구 아탑동 주요 경력 및 공적 • (현)고향생각주부모임 회장 • 농촌일손돕기, 농산물 직거래 • 노인 교육 및 봉사 |
| 지역안정부문  성명 : 김권수(66) 주소 : 중원구 하대원동 주요 경력 및 공적 • 남부모범안전지회 고문 • 교통사고 줄이기 적극 참여 • 불법 주정차 차량 질서계도 | 사회봉사부문  성명 : 고갑수(52) 주소 : 수정구 신흥2동 주요 경력 및 공적 • (현)사회봉사후원회장 • 청소년선도 • 불우이웃돕기봉사 | 보건·환경부문  성명 : 최국현(44) 주소 : 수정구 신흥3동 주요 경력 및 공적 • (현)시민연대 환경365 중앙회 사무국장 • 탄천·남한산성 보전활동 캠페인 | 효생·선행부문  성명 : 임문선(58) 주소 : 중원구 성남동 주요 경력 및 공적 • (현)영화교회 개척 담임목사 • 독거노인 목욕시켜 드리기 • 경로잔치 개최 | |

혁신, 성남!

언제 어디서나 환자가 필요한 의료서비스 제공 'U-Health Care' 지역혁신 특성화 사업으로 선정



경원대학교 산학협력단의 'U-헬스케어(Ubiquitous Healthcare, 의료복지체계)' 프로젝트가 산업자원부의 추진 사업인 '2005년 경기도권 지역혁신 특성화 사업'에 선정됐다.

'U-헬스케어'는 경원대학교 산학협력단이 주관하고 성남시 등이 후원하는 프로젝트로 가정에서 의료 진단기기를 네트워크에 연결, 병원에 가지 않고 개인의 건강정보를 의사에게 전달해 지속적인 건강체크를 받도록 하는 최첨단 원격진료 헬스 사업

이다.

"언제 어디서나 환자가 필요한 의료 서비스를 제공하도록 하겠다"는 기치를 내건 유비쿼터스 헬스 개념이 지역 혁신특성화 사업으로 선정됨으로써 3년간 총사업비 52억여원 중 성남시는 연간 2억원씩 3차 연도에 걸쳐 총 6억원을 출연 지원해 시민들에게 다양한 의료정보와 편리한 의료서비스 등 시민의 건강증진과 의료기반 선진화에 큰 몫을 하게 될 전망이다.

특히 시의 경우 노인단지가

형성 중이고 노인부부 혹은 독거노인의 수 또한 증가하고 있는 실정이어서 유-헬스케어 네트워크 시스템 사업이 성공리에 정착되면, 시는 국내 최초 노인 헬스케어 지원 및 헬스케어 산업의 선도적 지위를 확보하게 됨은 물론 IT, BT 서비스 산업 등 다양한 분야가 융합된 산업이 성남의 대표산업으로 발전할 가능성이 있어 관심이 모아지고 있다.

기업지원과 지식산업팀 729-3844



▲7월 13일 탄천변 도로공사현장

여름철 재난피해 '이상無'

이대엽 시장, 대형공사장 현장순시

이대엽 성남시장은 우기철을 맞아 대형공사장 및 위험시설의 사전 점검을 통한 재난 방지를 위해 7월 12, 13, 15일 3일간 현장을 순시했다.

이 시장은 수정구 수진동에 위치한 탄천변 도로공사현장인 대형공사장을 비롯해, 올림픽아파트 재건축 현장, 공원로~우남로간 도로개설공사 현장을 방문, 현장소장 및 감리단장이 참석한 가운데 공사현황을 보고받았다. 또한 동원동~대장동간 도로개설공사, 아트센터 공사장, 야탑동~서현동간 도로개설공사 현장도 방문, 점검을 실시했다.

이 시장은 대형공사장을 점검하는 자리에서 공사관계자에게 여름철 호우 및 태풍 등으로 인하여 피해가 발생되지 않도록 철저히 대비해 단 한 건의 재난재해도 발생되지 않도록 사전예방에 철저를 기할 것을 당부하였다.

재난대책과 재해대책팀 729-4831

회색빛 도심 속 푸르름이 있는 학교

시는 3월부터 6월까지 학교숲 조성사업이 매송초등학교를 포함해 11개 초등학교, 4개 중학교 등 총 15개 교에 23억원의 예산을 들여 성공적으로 완공해 학교 및 주변 지역민으로부터 큰 호응을 얻고 있다.

지난 6월 29일 개장한 분당구 이매1동 탄천변에 위치한 매송초등학교의 교정은 주변경관에 비해 푸른 나무들이 적어 시각적으로 삭막해보였는데, 이번 공사로 인해 소나무와

3~6월중 초·중 15개교 학교숲 완공 나무, 생태연못, 산책로 등 어우러져

같은 사철 푸르른 상록수와 가을철 낙엽 지는 낙엽수 및 산철쭉 등 꽃이 피는 관목과 학생들의 교육효과가 기대되는 백리향 등 야생초화류를 심어 푸르름이 가득한 교정으로 탈바꿈하였다.

또한 생태연못을 비롯한 초정, 걷고 싶은 산책로를 만들어 푸르름 속에 아름다움이 어우러진 학교가 되었다.

이어 7월 11일과 12일에는 수정구 태평동에 위치한 태평중학교와 중원구 금광동의 금광중학교에서도 학교숲을 개장해 회색빛 삭막한 도심의 학교 교정에 푸른 나무와 꽃들이 어우러진 숲교정을 조성 한마당 축제를 개최했다.

녹지공원과 조경팀 729-2550



▲ '학교가 공원?' 금광중학교에 조성된 학교숲. 연못가에서 학생들이 얘기를 나누고 있다.



청소년 여름체험환경학교 운영



시는 꿈이 있는 푸른성남을 만들기 위해 청소년들의 여름방학을 활용해 청소년들에게 환경을 사랑하는 마음을 길러주고 자연의 소중함을 일깨워주기 위해 초등학교 400여명과 가족을 대상으로 8월 9일부터 19일까지 '청소년 여름체험환경학교'를 운영한다.

남한산성 유원지에서의 여름 숲속여행, 은행동 자연관찰원에서의 우리꽃과 곤충탐사를 비롯해 분당중앙공원에서 환경체험놀이, 황새울광장에서 우리 고장 하천탐사를 통해 성남의 환경을 둘러보는 뜻있는 계기가 될 것으로 기대된다.

환경보전과 환경행정팀 729-2410~4

장애인의 발, 콜 승합차 운영

7월부터 성남시 장애인이동지원센터 개소

평일 오전 9시~오후 6시... 전화·홈페이지로 신청



인, 장애인 등급이 1급-3급인 중증장애인, 보장구를 의지하여 이동하는 중증장애인, 국민기초생활보장 수급권자 및 생활이 어려운 자, 병원치료가 우선인 장애인, 보호자가 없는 장애인이다.

운행지역은 시 관할구역을 원칙으로 하며 부득이한 경우 서울특별시, 인천광역시, 경기도 관할지역에도 운행하며 이용요금은 무료이다. 단, 시외

성남시장애인연합회(시각, 농아, 지체, 부모회, 신장)는 시에 거주하는 등록 장애인 중 중증장애인을 위한 성남시 장애인이동지원센터를 개소, 콜 승합차 운영을 7월부터 시작한다.

부설 성남시장애인이동지원센터는 이동에 제약이 있는 중증장애인들의 이동권 보장을 통해 신속한 이동서비스를 제공하여 보다 나은 삶의 질을 향상시키고 장애인에 대한 인식을 개선시키는데 목적이 있다.

이용대상은 성남시에 거주하는 중증장애

구역일 경우 차량운행에 소요되는 모든 제정비를 이용자가 부담할 수 있다.

운행시간은 월~금요일 평일은 오전 9시부터 오후 6시까지이며, 토요일과 공휴일엔 운행하지 않는다.

이용방법은 먼저 센터에 전화(734-0420)하거나 홈페이지(<http://canshp.or.kr>)로 신청하면, 담당자의 전화상담 및 가정방문을 거쳐 이동서비스를 지원하게 된다.

성남시장애인연합회 734-0420



공·모·합·니·다

8월 5일까지 청소년 환경교육 프로그램

시는 아름다운 환경 도시 e-푸른성남을 구현하고 청소년 환경교육과 양질의 우수 프로그램 제공 및 환경단체 환경교육 활성화를 위하여 '성남 사랑 환경 사랑'이란 주제로 청소년 환경교육 프로그램을 공모하고 있다.



공모내용은 초등학교를 대상으로 2시간 동안 교육이 가능한 프로그램으로 초등학교가 이해할 수 있는 수준의 프로그램, 실내 또는 실외에서 교육이 가능한 프로그램, 환경의 중요성을 널리 알릴 수 있는 환경관련 프로그램, 자연체험 관련 프로그램으로 개인 또는 단체가 개발하여 추진 중인 프로그램은 물론 기존 개발된 프로그램을 수정·보완한 프로그램도 가능하다.

8월 5일까지 학교장(초·중·고·대학) 또는 교사 및 임직원, 민간 또는 환경단체, 환경관련 모임, 성남시민이면 누구나 신청할 수 있다. 직접방문과 우편 접수도 가능하며 우편접수는 마감일 소인분까지 유효하다.

환경보전과 환경행정팀 729-2410~4

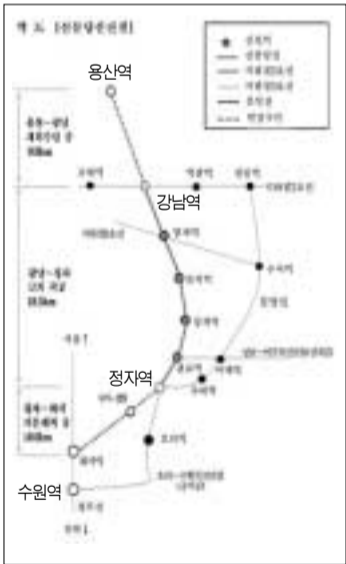
8월 23일까지 제13회 성남시 문화상 수상자

- 선정부문: 학술·예술·교육·체육부문(4개 부문 각 1명)
- 자격요건: 공고일 현재 3년 이상 시에 거주하거나 본적이 성남시인 자향토문화 발전과 민속문화 향상에 기여한 자 성남시 문화상 수상경력이 없는 자
- 추천권자: 관내 교육·체육기관장, 각 동·구청장, 사회단체장, 개인 등
- 추천기간: 2005. 8. 4(목) ~ 8. 23(화)
- 접수처: 시청 문화예술과 예술팀(직접 방문)

문화예술과 문화팀 729-4210~11

'신분당선' 전철 기공식 가져

서울 강남~분당 정자간... 2010년 개통예정



2010년 개통 예정인 서울 강남~분당 정자간 신분당선 전철 사업이 첫 삽을 떴다.

지난 6월 24일 정자역 앞 탄천 고수부지에서 건설교통부 주관으로 신분당선 전철 기공식을 가졌다.

신분당선은 서울 용산역에서 출발해 강남을 거쳐 분당과 수원을 연결하는 노선으로 이번에 기공식을 갖는 강남~정자 구간은 1 단계 사업이다. 이 사업은

총 연장 18.5km, 총 사업비 1조1809억원이 투입되고 2010년 초 개통 예정이다.

현재의 분당선인 선릉~오리(보정) 구간과는 별개인, 신분당선의 정자역과 서울지하철 2호선 강남역을 직선으로 연결하는 새로운 전철로, 강남역을 출발해 양재, 포이, 청계, 판교 정자 등을 거친다.

강남에서 정자까지 운행시간은 16분으로 이전보다 30여분 단축되고, 하루 평균 30만명을 수송할 계획이다.

매연 저감장치 무상 부착 안내

시는 국·도비를 지원받아 배출가스 보증기간이 지난 경유자동차에 대해 7월부터 12월까지 사업용 차량에서 개인소유 차량까지 확대, 무상으로 매연저감장치 부착 또는 LPG 엔진 개조를 실시하고 있다.

· 신청대상차량

- 차량 총중량 3.5톤 이상 대형 차량: 3년 이상 7년 이하(지원연식 '97~'03년)
- 3.5톤 미만 중소형 차량: 6년 이상 8년

미만(지원연식 '96~'00년): 카니발, 그레이스, 스타렉스, 무쏘, 포터, 봉고, 프레지오, 코란도 등

· 제작사: SK(주) 02-2121-7689, 현대모비스 02-746-5586, 존슨매티코리아 02-3431-3828, 제너럴시스템 02-565-6721, 세라컴 041-531-0657, 이룸 02-514-8375(LPG 개조)

※ 제작사에 직접 전화하면 방문하여 자세한 설명과 함께 대행.

환경보전과 대기수질팀 729-2430~3

8월 12일까지 '아름다운 화장실'

- 공모대상: 공공기관, 백화점·유통센터, 문화·체육시설, 상업시설, 초·중·고·대학교, 관광지 포함한 공원, 역전·터미널·휴게소, 음식점, 주유소 등 9개 분야
- 신청기간: 2005. 8. 12(금)
- 신청자격: 건물소유자, 시설관리자, 자치단체, 화장실 관련 단체 등
- 신청방법: 직접 또는 우편
- 제출처: (사)한국화장실협회
수원시 팔달구 인계동 1037-2번지 기업은행 빌딩 3층
전화 226-7001, 팩스 226-7045

자원관리과 공중문화팀 729-4332

8월 30일까지 '아름다운 간판'

- 신청자격: 성남시 소재의 건물주, 건물관리인 또는 간판 표시업소 전체의 대표자
- 신청기간: 2005. 8. 1(월) ~ 8. 30(화)
- 선정분야: 3개 형태의 건물 단위로 구분(상업, 업무, 근생시설 용도)
- 선정대상: 5층 이상 건물로서 5개 업소 이상의 간판이 조화롭게 설치된 건물, 2~4층 건물로서 3개 업소 이상의 간판이 조화롭게 설치된 건물, 층수 구분 없이 단독사용 업소의 간판이 조화롭게 설치된 건물
- 접수처: 시청 가로정비과 729-4711~3, 수정구 건축과 737-2141~2, 중원구 건축과 750-2141~2, 분당구 가로경관과 710-2141~2, 한국광고사업협회 성남시지회 754-7725

지상중계

부동산 시정정책 방향을 위한 정책토론회

‘수도권 부동산 가격의 원인과 정책방향’ 주제 市, 의견 수렴해 중앙정부에 건의

지난 7월 4일 시정정책 방안을 모색하기 위한 ‘관교택지개발사업에 따른 부동산 흐름’이란 주제로 부동산 관련 단체장들과의 간담회에 이어, 7월 6일에는 분당구청 대회의실에서 성남발전연구소(소장 송태수) 주관으로 ‘수도권 부동산 가격의 원인과 정책방향’을 주제로 시민 등 70여 명이 참석한 가운데 정책토론회가 개최되었다.

이날 주제 발표자인 국토연구원 손경환 박사는 ‘부동산 시장 불안이 국민경제에 미치는 영향 분석’이라는 발표에서 부동산 가격의 상승으로 빈부의 대물림 및 주거비 부담 증가 등으로 사회적 위기감을 초래하고 있다고 진단하였으며, 현재 부동산시장의 거품형성은 전국적이기보다는 서울 강남권역에 한정된 현상으로서 금리인상보다는 주택

담보대출총량제 시행과 소득을 고려한 대출억제책이 필요하다고 밝혔다.

한국건설산업연구원 김현아 박사는 분당·용인지역을 중심으로 ‘최근 수도권 부동산 가격 상승의 원인과 대책’이라는 발표에서는 소형주택건설 의무비율 강화의 정부개입과 중대형 공급억제로 인한 부작용을 지적하였고, 장기적으로는 중·서민 주택기준을 규모가 아닌 가격으로 판단하여야 한다고 말했다.

또한 최근 분당·용인지역 상반기 아파트가격 상승은 국지적인 현상으로 인근 강남권보다 상승폭이 매우 크며, 원인으로서는 관교택지개발사업지내 중·대형 아파트 공급이 적어 상대적으로 관교 인근지역의 부동산가격의 상승요인으로 작용하였으며, 유동자금 흡수



▲시정정책 방안을 모색하기 위한 간담회

및 시장원리에 맞게 주택공급 수요조절과 수요자 중심의 공공주택 정책이 필요하다는 방향을 제시하였다.

한편 토론자로 나선 경원대학교 박환용 교수 등은 비강남권의 주택정책이 절실하며, 부동산 거래시 과도한 세금 부담 등이 부동산 가격에 반영되어 가격 상승요인으로 작용하고 있다고 지적하였다.

이날 정책토론회에 참석한 대다수는

시장원리에 부응하는 수요공급 정책이 필요하며, 부동산 가격 완화를 위해서는 비강남 지역의 교육, 교통, 환경, 생활편의시설 등 주거환경개선이 우선되어야 한다는 방향을 함께 제시하였다.

시는 전문가들이 토론회에서 제시한 의견 및 대책을 중앙정부의 정책에 반영될 수 있도록 건설교통부에 건의할 것이다.

도시계획과 지적팀 729-4440

2005년 상반기 성남 중소·벤처 기업

해외 판로 개척 총 9천만 달러 계약 성과



▲상반기 센터 입주기업 워크숍에서 성남산업진흥재단의 진흥방안을 논의하고 있다.

시와 성남산업진흥재단은 2005년 상반기 동안 해외전시회 4회 참가, 해외시장개척단 3회 파견 등 관내 47개 업체를 대상으로 해외시장 진출 및 판로 개척 지원을 통해 3억2천만 달러 상담 실적과 9천만 달러의 계약 성과를 올려 중소기업의 해외진출 지원에 큰 성과를 달성했다.

특히 관내 기업 5개사로 구성, 지난 6월 21일에서 6월 30일까지 10일간의 일정으로 미국 달라스, 아틀란타, 워싱턴의 3개 지역에 파견된 미국무역투자사절단은 300만 달러 투자유치와 6,900만 달러의 상담 실적, 3,800만 달러의 수출계약 성과를 올렸다.

상반기 전체 실적은 지난 해 1년간의 해외 판로 개척 계약액의

2배가 넘는 것으로, 성남시와 성남산업진흥재단이 꾸준히 지원해 온 중소기업 해외 판로 개척 사업의 효과가 가시적으로 나타나기 시작한 것으로 판단된다.

또한 참가기업들의 우수한 기술과 제품은 해외시장에 내놓아도 손색이 없을 정도로 경쟁력이 있다는 사실을 확인하는 기회가 되었다.

특히, 이대엽 시장은 독일 하노버 CeBIT, 중동시장개척단에 참가한 기업인들과의 간담회를 통해 기업인들의 애로 사항을 청취하고 지역경제 활성화와 해외시장 개척 및 수출에 노력하는 기업인들을 격려했다. 참석한 기업인들은 향후에도 시와 재단이 지역 내 기업이 성장할 수 있도록 과감하고 혁신적인 역할을 담당해주길 희망했다.

시와 재단은 올 하반기에도 해외전시회 참가 지원, 시장개척단 파견 등 총 6건의 해외 판로 개척지원사업 추진에 만전을 기하고, 10월 29일부터 31일까지 개최될 2005년도 성남우수상품 박람회 기간 중 해외바이어 초청 수출 상담회도 전년보다 대폭 확대하는 등 관내 중소·벤처기업들의 수출과 글로벌 기업화를 촉진하기 위한 프로그램들을 지속적으로 추진할 계획이다.

성남산업진흥재단 758-9145

●●● 이전 안내 ●●●

(재)성남산업진흥재단은 오는 8월 초, 보다 편리한 접근성과 효율적인 기업 지원을 위해 사무실을 이전합니다. 이전 후에도 재단 및 기업 지원 사업에 많은 관심 부탁드립니다.

이전 후 주소: 성남시 분당구 정자동 25-1 킨스타워 7층

색다른 곳

안전체험, 이곳에서!

평소 전국 지방자치단체 및 기관에서 설치·운영하고 있는 안전체험 시설은 소방 23개소, 교통 23개소, 건설 7개소, 지하철 4개소 등 모두 90여 곳. 아이부터 어른까지 평상시 재난예방 및 대응능력 향상 등을 위해 이번 여름에는 지역의 가까운 안전체험 시설을 방문, 색다른 체험을 즐겨보는 어떨는지...

• **교통안전** : 황성공원 교통교육장 ☎ 729-5809
6~8세미만 유치원생 등 유아/ 1회 300명/ 신호등 및 횡단보도 실습, 자전거실습, 시청각교육 등/ 3~11월(월 7회)

• **소방안전** : 분당소방서 소화기 체험 ☎ 703-9107
유치원생, 초·중·고등학생/ 1회 100명/
소화기 실습 등/ 3~11월 매주 금요일 오전

• **종합안전** : 서울보건대학 기성안전체험관 ☎ 740-7158
초등 5·6학년, 중·고등학생, 성인/ 1회 80명 2시간/
생활안전가상체험, 학교안전가상체험 등/ 5~12월(주 3일)

• **지하철안전** : 모란 시민 상설체험장 ☎ 723-6616
전 국민/ 1회 60명/ 주 5일(토·일 휴무)/ 전동차 출입문 개방, 객실내 비상인턴폰·소화기 사용방법, 열차내 비상상황 발생시 승객행동요령 및 안전수칙 교육 등

경기도 안전문화운동 사이트 safe.kg21.net/safedaye/list.asp
이순례 기자



제125회 성남시의회 제1차 정례회 개최결과



제125회 성남시의회(의장 홍양일)에서는 제1차 정례회를 지난 7월 5일부터 7월 15일까지 11일간 개최하였다.

○ 예산결산 특별위원회

- 지난 7월 7일부터 7월 12일까지 4일간 “2004회계년도

세입·세출결산 승인안”에 대하여 각 상임위원회별로 예비심사를 하였다.

- 7월 13일 예산결산 특별위원회를 개최하여 위원장에 이영희 의원과 간사에 김유석 의원을 선임

- “2004 회계년도 세입·세출결산 승인안”에 대한 종합 심사한 결과: 원안가결

○ 자치행정위원회(위원장 박광봉)

- 성남시 지방공무원 정원조례 일부개정 조례안: 원안가결
- 성남시 가로기계양 민간위탁 동의안: 원안가결

○ 경제환경위원회(위원장 이호섭)

- 성남시 소비자보호조례 일부개정 조례안: 원안가결
- 성남시 근로여성임대아파트 운영조례 전부개정 조례안: 원안가결
- 성남시환경에너지시설 관리 및 운영조례 일부개정 조례안: 수정가결
- 성남시 여성임대아파트 민간위탁 동의안: 수정가결
- 성남시 2005년도 공유재산관리계획 제2차 변경계획안: 원안가결
- 공공기관 지방이전 결정 철회 촉구 결의안: 원안가결

○ 사회복지위원회(위원장 윤광열)

- 성남시 문화재단 설립 및 운영에 관한 조례 일부개정 조례안: 원안가결
- 성남시 시민회관 사용조례 폐지조례안: 원안가결

○ 성남시의회 재개발정책 특별위원회(위원장 한선상)

- 성남시의회 재개발정책 특별위원회 활동기간 연장안: 원안가결



제14주년 성남시의회 개원 기념식 성료

성남시의회(의장 홍양일)는 지난 7월 15일 성남시의회 14주년 개원식을 성남시청 대회의실에서 가졌다. 이날 행사에는 이대엽 성남시장을 비롯해 전·현직 의장단과 의정동우회원 및 집행부 간부공무원, 언론인 등 100여명이 참석한 가운데 기념행사를 성공리에 마쳤다.

아울러 본 기념식에서 권기오 의회전문위원과 윤채(의회사무국), 송은미(수도시설과), 김영욱(도시계획과), 장희종(수정구 환경위생과), 김용일(중원구 총무과), 전재환(분당구 총무과) 등 7명에게 시의회 발전에 기여한 공로로 표창장을 수여했다.

공공기관 지방이전 결정 철회촉구 결의문

○ 성남시의회 의원 일동은 정부의 일방적인 수도권 공공기관 지방이전 결정과 관련하여 정략적인 논리와 발상으로 우리시 소재 6개 공공기관을 충분한 주민의 여론과 합의과정 없이 강제 이전하려는데 대하여 100만 성남시민의 대의기관인 성남시의회 입장에서 심히 유감을 표하며 이 계획의 백지화를 강력히 촉구하는 바이다.

○ 성남시 소재 공공기관의 대부분이 분당신도시 개발계획시 도시의 베드 타운화를 방지하고 자족도시로서의 성장을 지향하기 위하여 불과 10여년 전에

이주한 공공기관임에도 불구하고 국책사업이라는 명분으로 당초 계획된 신도시 기능의 상실은 물론 우리 성남시 지역경제의 황폐화와 지방자치 경쟁력 약화를 초래함이 자명한 사실임을 깊이 인식하여 다시 한번 정부의 넓은 안목과 올바른 선택을 촉구하는 바이다.

○ 또한 성남시는 판교택지개발과 병행하여 자족도시로서의 기능을 더욱 강화시켜야 함은 물론 지역의 기반산업으로 하는 정보, 통신, 지식기반인 벤처산업을 중점 육성 발전시켜야 함에도 불구하고 공공기관과 연계되는 네트워크

구성이 더욱 절실히 요구되는 이때에 지역의 현실과 주민의 의견이 무시된 채 일방적이고 강제적으로 추진된 공공기관의 이전 결정은 경영의 효율성과 경쟁력 저하는 물론 현 정부가 우선정책으로 실현하고자 하는 지방분권과 지역균형발전에 정면으로 배치됨을 깊이 인식시키고, 100만 성남시민에게 희망과 꿈을 주고자 결연한 마음으로 다음과 같이 결의한다.

1. 100만 시민의 합의와 의사의 반영 없이 일방적으로 결정한 공공기관 이전 계획을 전면 백지화 하라.

1. 자족도시로의 발전을 시키기 위해 성남시로 이전한 공공기관을 다시 지방

으로 강제 이전시키는 것을 즉각 철회하고 서민경제 회생정책부터 즉각 실천 하라.

1. 지방분권과 지역균형발전을 우선정책으로 추진하는 참여정부에 부합되는 지방 자치단체의 의견을 적극 수렴하라.

1. 우리 성남시의회 의원 일동은 100만 시민과 함께 참여정부의 비민주적이고 일방적인 공공기관 지방이전 정책의 철회는 물론 확고한 반대 의지를 천명하는 바이다.

2005년 7월 15일

성남시의회 의원 일동

* 대한민국 물리축제 *

늘푸른高 임현중 · 임선민 최우수 '영예'



물리축제에 참가하고 있는 늘푸른고 학생들

지난 7월 9~10일 이틀간 한국물리학회 주관으로 열린 대한민국 물리축제에서 성남의 늘푸른고등학교 과학반 2학년 임현중 군과 임선민 양이 최우수상을 수상, 7월 중순에 중국 해외연수의 특전을 갖게 되었다. 과학고를 포함한 전국의 고등학교 187개 팀이 예선전에 참가해 40개 팀이 본선에 진출했으며, 늘푸른고등학교는 본선대회에서 '중력이여 안녕'이란 주제로 실험 기구 및 방법에 대해 창의성 및 발표력을 인정받아 영예의 최우수상을 수상하게 되었다.

지난해 개교한 늘푸른고등학교는 개교 첫해 경기과학축전에 "반딧불이로 책을 볼 수 있을까?"를 주제로 참가해 우수성을 인정받았으며, 전국 '세계 강의 날 대회'에서 우수상을 받았다. 올해에는 경기도 모형항공대회 동상, 경기도과학전람회 우수상 등 다수 입상 및 경기과학축전에 3팀이 참가하는 등 활발한 과학교육활동을 전개하고 있다.

늘푸른고등학교 교무실 726-4043~4

☞ 상담사례 집중력 높이기

Q 초등학교 4학년 아이의 학습부진 원인이 집중하는 시간이 짧기 때문이라고 하는데 어떻게 해야 집중력을 높일 수 있을까요.

A 집중력이 떨어지는 원인은 불안한 상황, 언어발달의 저하, 동기부족 등인데 학업에서는 학업에 대한 동기가 부족한 경우가 많습니다. 그러므로 집중력을 높이기 위해서는 학업에 대한 동기를 높여야하고, 동기를 높이기 위해서는 학업에 대한 목표와 계획이 구체적이고 성취 가능해야 합니다.

먼저 학기말 성적표와 시험지로 자기실력을 평가하여 취약과목을 정확히 진단하고 학습량을 계산해서 구체적인 목표를 갖고 계획을 세워야 합니다. 계획표는 초등학교 저학년은 규칙적인 생활습관을 유지하기 위해서 하루를 시간별로 정한 계획이 효과적이고, 고학년은 일간, 주간 단위의 목표들로 쪼개서 목표별 계획표를 세우는 것이 효과적입니다.

자녀가 높은 집중력을 발휘하도록 하기 위해서는 여러 가지 방법이 있지만 무엇을 하고 어떻게 할지 등의 질문과 칭찬, 격려로 자신감을 북돋아줘서 집중력을 향상시키는 대화법이 매우 효과적이지만 다음과 같습니다.

문제 정의 공부를 시작하기 전에 "무엇을 해야 하지?" 등의 질문을 통해서 문제를 정의하는 것으로 아이가 선뜻 대답을 못하면 힌트를 주며 스스로 대답하게 합니다.

계획수립 무엇을 해야 하는지가 결정되면 "그걸 다 끝내려면 시간이 얼마나 필요할 것 같으니?" 등의 질문을 통해 어떻게 하면 그것을 더 잘할 수 있을지 활동별 소요 시간을 예상하면서 계획을 세우고 효율적인 방법을 찾도록 합니다.

중간점검 해야 할 것이 무엇이며 어떻게 할지를 결정한 후에는 아이 스스로 주어진 과제를 마치도록 해야 합니다. 아이가 처음의 계획과 다르게 하거나 딴 생각에 빠져 있을 때는 아이가 중간 점검을 잊지 않도록 이끌어야 합니다.

끝난 후 점검 과제를 끝낸 후에 제대로 했는지, 실수한 게 없는지, 빠뜨린 것은 없는지 확인하는 습관을 길러주기 위해 점검해야 합니다.

칭찬과 격려하기 모든 과정이 끝난 후에는 "잘했어. 네가 열심히 하니까 참 보기 좋구나!" "괜찮아, 다음번엔 더 잘할 수 있을 거야" 등의 칭찬과 격려로 자신감을 갖게 하면 집중력이 향상됩니다.

이밖에도 집중력이 떨어지는 원인과 향상시킬 수 있는 방법이 다양하므로 근처 상담센터의 상담을 통해서 도움을 받으시기 바랍니다.

정선화 상담부장
성남시청소년상담센터 ☎ 717-2000
아동, 청소년, 학부모의 대인관계, 학업, 진로, 성, 인터넷조절 등의 상담 및 교육

“제2기 어린이 경제캠프” 개최

여름방학을 맞이하여 우리 어린이들이 창의적이고 합리적인 경제리더로 성장할 수 있는 기회가 있다.

오는 8월 4일(목)부터 5일(금)까지 1박2일간 초등학교 3~6학년을 대상으로 YWCA 버들캠프장(부천시 소재)에서 열리는 어린이 경제캠프가 바로 그것.

프로그램으로 나의 F.Q테스트, 용돈 마법사 S.O.S.I, 무인도에서 살아남기,



모의주식투자게임, Insurance Tower(미래를 위한 준비) 등이 마련돼 있으며 선착순 40명을 모집한다.

문의: 성남YWCA 701-2501~3 (ARS 6번) 어린이부

여름방학, 어떤 행사 있나?

□ 수정청소년수련관

| 구분 | 일시 | 장소 | 행사명 | 참석범위 | 연락처 |
|----------------|---------|----------|---------------|----------|----------|
| 문화감성함양 | 7.28~30 | 수련관 남한산성 | 남한산성 역사기행 | 관내 청소년 | 740-5260 |
| | 8월 | 수련관 | 효과적인 공부방법 | 관내 청소년 | 740-5280 |
| | 8.15 | 종합시장 | 골목문화축제 | 청소년 및 시민 | 740-5260 |
| 과학 및 정보화 능력 함양 | 8월 | 수련관 | 교사를 위한 영상아카데미 | 관내 교사 | 740-5280 |
| 봉사 및 협력정신배양 | 8.1~6 | 수련관 해당기관 | 여름방학 자원봉사학교 | 관내 청소년 | 740-5260 |

□ 서현청소년수련관

| 구분 | 일시 | 장소 | 행사명 | 참석범위 | 연락처 |
|------------|---------------------|---------|-----------------------------|-----------|----------|
| 문화예술축제 | 8월 매주(수) 19:00 | 수련관 | 호러 스페셜 (공포영화) | 청소년 및 일반 | 781-6184 |
| | 8.11, 8.25(목) 17:00 | 수련관 | 예술특별시 『해설과 함께하는 한여름밤의 세레니데』 | 청소년 및 일반 | |
| | 8.22~26 | 경기도 양평 | 합창단 캠프 및 모집 | 수련관 합창단 | |
| 문화 탐방 | 8.6(토) | 강화도 | 독서기행 (책속역사 역사야 놀자) | 청소년 및 가족 | 781-6184 |
| | 8.12~14 | 지리산 산청 | 작가와 떠나는 기행 | 초등생 청소년 | |
| | 8.27~29 | 부산 태종대 | 사진 동아리 캠프 | 수련관 사진동아리 | |
| 체험활동 | 8.27(토) | 수련관 | G-day 체험활동 (테디베어 만들기 외) | 청소년 | 781-6185 |
| 인성교실 | 7.28~8.19(목·금) | 수련관 | 학습습관 키우기 집단상담 | 청소년 | |
| | | | 영화 제작의 원리 | 청소년 | |
| | | | 물로켓 만들기 | | |
| 과학 강좌 방학특강 | 7.20~8.12(8회) | 수련관 | 액션 휠러 | 청소년 | |
| | | | 생활속의 과학기술 | | |
| | | | 수동·전동기계 | | |
| 로봇 방학특강 | 7.23~8.20 | 수련관 | 이빠와 함께하는 로봇교실 | 청소년 및 학부모 | 781-6185 |
| 청소년 계절 스포츠 | 7.28~8.18(6회) | 가평 청평호반 | 2005 청소년 수상스키 교실 | 청소년 및 가족 | |

□ 정자동청소년수련관

| 구분 | 일시 | 장소 | 행사명 | 참석범위 | 연락처 |
|--------------|-----------------|--------------------|--------------------|-------------|---------------|
| 문화 예술 축제 | 매주 토요일 | 분당구청, 새울광장 우천시 수련관 | 성남청소년 문화존 | 청소년 및 일반 | 783-4300(501) |
| | 매주 수·토요일 | 수련관 | 가족세네마(파밀리아) | 청소년 및 일반 | 783-4300(501) |
| | | 8.6(토) | 수련관 | 해피밴데이(얼음놀이) | 청소년 및 일반 |
| 쉽고 재미 있는 글쓰기 | 7.29(금) | 방송국(KBS, MBC) | 체험글쓰기 | 청소년 및 일반 | 783-4300(407) |
| | 8.19(금) | 코엑스 이쿠이리움 | 체험글쓰기 | 청소년 및 일반 | 783-4300(407) |
| 정보/영상 체험 | 8.13, 14일(토, 일) | 수련관 | 열린게임을세상 | 청소년 및 일반 | 783-4300(501) |
| 수련/봉사 활동 | 8.12~16(4박5일) | 청소년수련마을보림원 | 청소년영성캠프 영상따라잡기 | 청소년 | 783-4300(407) |
| | 8.12~15(금~월) | 충북 단양 | 농촌봉사활동 | 청소년 및 일반 | 783-4300(501) |
| | 8.18~20(목·토) | 수련관 | 청소년 자원봉사자교육 | 청소년 | 783-4300(501) |
| | 8.25~27(목·토) | | | | |
| 수련 활동 | 8.7(일) | 충북 단양 | 썸머 스토리(레프팅 등) | 가족(청소년및일반) | 783-4300(407) |
| | 8.6~7(일) | 충북 단양 | 우리가족 여름나기2 | 가족(청소년및일반) | 783-4300(402) |
| 여름방학 생활체육 특강 | 8.6, 13, 20, 27 | 수련관 및 수지로말 스포츠센터 | 가족과 함께하는 스킨스쿠버 다이빙 | 청소년 및 일반 | 783-4300(406) |
| | | 수련관 | 토요농구교실 | 청소년 | 783-4300(406) |
| | | 수련관 | 주말방송 인무교실 | 청소년 | 783-4300(406) |

□ 청소년 문화의집

| 구분 | 일시 | 장소 | 행사명 | 참석범위 | 연락처 |
|--------------|---------|---------|-------------|---------------------|----------|
| 과학 정보 및 능력 | 8월중 | 청소년문화의집 | 청소년과학체험 활동 | 관내 청소년 | 733-9155 |
| 문화감성함양 | 8.27~28 | 강화도일원 | 테마가 있는 가족캠프 | 관내 10세 이상 청소년 포함 가족 | 733-9155 |
| 봉사 및 협력정신 배양 | 8월중 | 관내 장애시설 | 청소년자원 봉사단 | 관내 중·고생 | 733-9155 |
| 청소년 건전 육성 | 9월중 | 청소년문화의집 | 청소년민속놀이 한마당 | 관내 청소년 | 783-4300 |
| 봉사 및 협력정신 배양 | 9월중 | 청소년문화의집 | 청소년자원 봉사단 | 관내 중·고생 | 733-9155 |

□ 청소년상담센터

| 구분 | 일시 | 장소 | 행사명 | 참석범위 | 연락처 |
|----|-----------------|-------|-----------|-----------|----------|
| 집단 | 8.6~27 토요일 2~4시 | 집단상담실 | 학습습관향상 훈련 | 중학교 2~3학년 | 717-2000 |
| 프로 | 8.9~18 화·목 2~4시 | 집단상담실 | 진로의사결정 훈련 | 중학교 2~3학년 | 717-2000 |
| 그림 | 8.8~19 수·금 4~6시 | 집단상담실 | 대인관계향상 훈련 | 중학교 2~3학년 | 717-2000 |

1

'2005 성남 탄천 페스티벌' 8월 19일 개막

분당구청 앞 잔디광장 · 탄천 둔치 · 중앙공원 등서 25일까지 일주일간 열려
국내외 공연단 20여개팀의 화려한 공연, 찾아가는 페스티벌 등 다채
라디오 공개방송, 공기로 만든 빛의 집, SG워너비 콘서트 등 빅 무대도 마련



▲ 공기로 만든 빛의 집



무더위가 한풀 꺾이는 다음달 중순, 성남이 축제의 열기에 휩싸인다. 성남시 산하기관인 성남문화재단 주최로 열리는 '2005 성남 탄천 페스티벌' (제5회 성남세계민속예술축제)이 8월 19일 개막공연을 시작으로 25일까지 일주일간 시 전역에서 열린다.

탄천 둔치를 중심으로 분당구청 앞 잔디광장, 중앙공원 야외공연장 등 곳곳에서 일제히 펼쳐질 신명나는 축제의 프로그램이 마련됐다. 성남문화재단은 "이번 축제는 기존

의 민속예술축제를 성남만의 독특한 야외공연 페스티벌로 재창조하는데 초점을 맞췄다"고 설명했다.

페스티벌은 ▲개막공연 ▲공식/해외특별/국내초청작 공연과 ▲찾아가는 페스티벌 ▲프린지 페스티벌 ▲시민참여 행사 ▲부대행사 ▲폐막 콘서트 등으로 짜여졌다.

●● 개막식과 기념 공연은 8월 19일 오후 6시부터 분당구청 앞 잔디광장에 마련될 특별무대에서 열리며, 해외 민속예술단 등이 참여하는 지구촌 퍼레이드와 하이라이트 공연 등 화려한 무대가 꾸며진다.

●● 공연에 이어 SBS 파워 FM(107.7MHz) '박소현의 러브게임' 공개 방송이 개막 축하 콘서트로 펼쳐진다. 방송에는 김장훈, 장운정, 버즈, BMK, 소찬휘, 김조한, W 등 인기 가수 12팀이 출연한다. 관람료는 무료.

●● 축제 이틀째인 20일부터 본격적인 국내외 초청 공연단의 예술무대가 펼쳐진다. 대만, 러시아, 사하공화국, 스리랑카, 이스라엘, 이탈리아, 터키, 포르투갈, 슬로바키아, 인도네시아 10개국 공연단의 민속 예술 공연과 국내 퓨전 국악·클래식 공연단의 무대가 이어진다. 모든 공연은 오후 5시부터 9시 사이에 열린다.

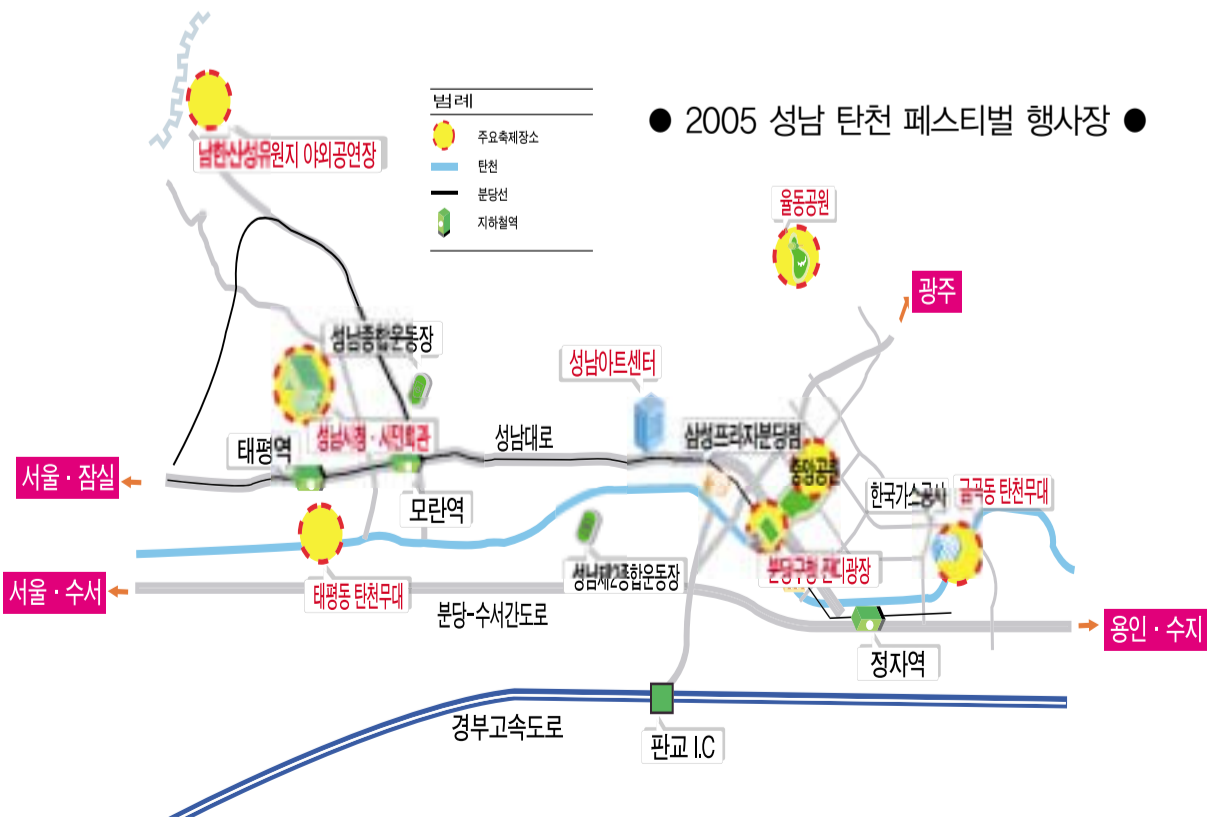


▲ 7월 5일 개장한 탄천 물놀이장에서 시장과 만난 아이들

| 일시 | 분당구청잔디광장 | 중앙공원야외공연장 | 중앙공원중앙광장 | 탄천무대 | 찾아가는 축제 | 남한산성야외공연장 | 부대 행사 |
|-----------|-----------|-----------|----------|-------------|---------|-----------|-------------|
| 8월 19일(금) | 퍼레이드 | | 빛의 집(영국) | | | | 라쇼션 |
| | 퓨전 클래식 A | | | | | | |
| | 해외민속 특별공연 | | | | | | 종말갈놀이 |
| 8월 20일(토) | 라디오 공개방송 | 퓨전국악 A | 빛의 집(영국) | 퓨전국악 B(1) | | 퓨전국악 A | 댄스경연대회 |
| | | 퓨전 클래식 B | | 퓨전국악 C(2) | | 해외민속 | 댄스초청공연 |
| | | 해외민속 | | 해외민속 | | | 음원단 초청 민속체험 |
| 8월 21일(일) | | 퓨전국악 B | 빛의 집(영국) | 퓨전국악 A(2) | | 퓨전국악 B | 밴드경연대회 |
| | | 퓨전 클래식 A | | 퓨전국악 C(1) | | 해외민속 | 인디밴드초청 |
| | | 해외민속 | | 해외민속 | | | 차림별 공연 |
| 8월 22일(월) | | | 빛의 집(영국) | 퓨전 클래식 B(2) | 퓨전국악 A | | 영상경연대회 |
| | | | | 해외민속 | 해외민속 | | 방송제작단 |
| | | | | 국내민속 A | | | 방송제작단 |
| 8월 23일(화) | | | 빛의 집(영국) | 퓨전국악 A(1) | 퓨전국악 B | | 프린팅 티 제작 |
| | | | | 해외민속 | 해외민속 | | 페이스페인팅 |
| | | | | 국내민속 B | | | |
| 8월 24일(수) | | | | 프린지 | 퓨전국악 C | | |
| | | | | 해외민속 | | | |
| | | | | 국내민속 C | 해외민속 | | |
| 8월 25일(목) | | SG워너비콘서트 | | 프린지 | | | 댄스1등 공연 |
| | | | | | | | 밴드1등 공연 |
| | | | | | | | 라쇼션 |



- 19~23일 중앙공원 중앙광장에서는 영국 루미나리움 컴퍼니의 '공기로 만든 빛의 집' 시리즈 신작이 아시아에서 처음으로 성남에서 공연된다. '빛의 집'에서는 명상 음악과 함께 에어돔을 통해 투영되는 화려한 빛의 향연을 만끽할 수 있다. 입장료는 1인당 5,000원선.
- 찾아가는 페스티벌은 마땅한 공연 무대가 없는 지역 주민들을 위해 마련한 이동 예술 무대로, 중원·수정구 학교 교정 등에서 3일 동안(22~24일) 열린다. 관내 소규모 공연 단체, 아마추어 예술단체 등이 꾸미는 프린지 페스티벌이 탄천 둔치 특별 무대에서 열린다. 프린지에 참여할 작품은 공모를 통해 선정할 계획이다.
- 시민참여 행사도 다양하게 마련됐다. 청소년수련관과 함께하는 합창, 밴드 경연대회가 열리고 가족들이 참여할 수 있는 체험활동 문화강좌(종이접기, 페이스페인팅, 마술시연) 등도 마련되어 있다. 이밖에 중앙공원 황새울 광장에서 음식축제가 열리고 탄천 둔치 특별무대 인근에서 생맥주와 탄산음료 시음 및 판매행사가 열린다.
- 축제 마지막 날인 8월 25일 오후 8시부터 중앙공원 야외공연장에서 최근 폭발적인 인기를 얻고 있는 SG 워너비 라이브 콘서트(유료)가 개최된다.(성남문화재단 729-5615~9)



● 2005 성남 탄천 페스티벌 행사장 ●

축제, 신명나는 성남

올여름, 성남에는 어떤 일이 있을까?

아트센터 개관, 시립국립단 창단 등을 앞두고 있는 성남이

‘문화도시’로서의 면모를 속속 드러내고 있다.

각종 문화축제로 신명나는 성남을 미리 가본다.

2 '국민사랑 건강사랑' 콘서트

월드스타 공연 · 건강상담 · '비' 이벤트
9월 25일까지 주말 저녁 8시 분당중앙공원

될 것이다.

또한 본 공연 관람 후 한국메세나협회의 홈페이지 (www.mecenat.or.kr)에 소감문을 올리면, 매월 말 추첨을 통해 영화 예매권, 문화 상품권, 공연 티켓 등의 상품을 받을 수 있다.(한국메세나협회의회 02-761-4236)

3 제7회 성남YWCA 청소년을 위한 음악여행

서울대 색소폰 앙상블의 여름소리 콘서트
"클래식이 들린다~!! 재즈가 들린다~!!"



성남YWCA에서는 매년 여름방학 때 청소년들의 건강한 음악문화 정착을 위해 8월 19일(금) 오후 2~4시 코리아디자인센터 6층 컨벤션홀(분당구 아탑동 소재)에서 “청소년을 위한 음악여행”을 실시한다. 관심있는 청소년을 대상으로 선착순 350명을 전화예약으로 접수한다.(성남YWCA 701-2501~2 ARS 4번 청소년부)

4 국내 최정상 아카데미 금관 5중단과 성악의 만남!

제3회 이야기가 있는 “청소년 음악회”
- 하이든 & 모차르트의 우정 -

여름방학을 맞이하는 청소년들에게 보다 다양하고 내실

있는 문화 프로그램 체험을 통해서 청소년들이 여름방학을 의미있고 유익하게 보낼 수 있는 '제3회 이야기가 있는 청소년음악회 <부제: 하이든 모차르트의 우정>' 클래식 음악 프로그램을 마련하여 청소년 여러분을 찾아간다.

전문예술단체 문화뱅크가 주최하고 동서양오페라단이 주관하는 본 프로그램은 8.17(수) 오후 3시, 6시 성남시민회관에서, 8.18(목) 오후 3시, 6시 분당 벽강예술관에서 열린다.

청소년들의 문화적 감수성과 지적 능력 향상에 기여할 수 있는 낭만시대의 최고 음악가 모차르트와 하이든 음악을 발체하여 두 거장들의 음악 세계를 국내 최정상의 아카데미 금관 5중단과 정상의 오페라 가수들의 연주를 전문 사회자의 재미있고 유익한 해설을 곁들여 연주한다.

또한 음악사에 보기 드문 아름다운 우정을 평생 동안 간직하고 살아온 두 거장들의 인생담을 통해서 입시에만 매달려 친구들과의 우정을 생각해 볼 겨를도 없이 학창시절을 보내고 있는 우리 청소년들에게도 선의의 경쟁을 통해서도 이런 멋진 우정을 간직하고 살아갈 수 있는 희망의 꿈을 한아름 안고 돌아갈 수 있도록 마련한 여름방학 특집 우리 청소년들을 위한 문화 프로그램이다.

- 깜짝 이벤트: 공연을 관람하시는 청소년들에게 매 공연당 2명씩 추첨을 통해서 사프 전자사전 리얼딕 RD-6700을 선물로 드림.
- 티켓예매 및 안내: 전석 8,000원
문화뱅크 02)2232-1148,
홈페이지 www.moonwhabank.co.kr
티켓링크 1588-7890, 티켓파크 1544-1555

5 러시아에서 온 폭소 마임컴퍼니 '리체데이'

찰리 채플린 이후 세계 최고의 광대들을 만나다
20여개 옴니버스 형식... 8월 11일 벽강예술관

1999년 첫 내한공연 때부터 선풍적인 인기를 끌며 전석 매진을 기록한 바 있는 세계 최고의 마임컴퍼니 "리체데이"가 또 다시 내한공연을 펼친다.

8월 11일(목) 오후 3시, 7시 30분 두 차례 벽강예술관을 찾아온다.

새로운 복합장르의 개척자인 "리체데이"는 빼어난 광대극에 코메디와 비극을 결합시키고 음악, 소도구를 이용하여 웃음과 눈물, 쾌락과 비애, 노여움 등 인간의 희노애락을 치밀하게 표현해서 전세계 비평가들로부터 '시적 아름다움으로 충만한 광대극', '찰리 채플린의 계승자'의 평을 받고 있다.

20여개의 옴니버스 형식으로 구성되는 이 공연은 각 공연마다 화려한 무대장치와 다양한 소품, 흥겨운 음악과 기상천외한 배우들의 연기로 지금까지 경험하지 못한 새로운 예술적 감동의 세계로 안내해 줄 것이다.

- 관람연령: 4세이상 관람가
- 입 장 료: R석-35,000원(1층), S석-25,000원(2층)
- 예매전화: 1544-5804(와우컴퍼니)
티켓링크(T.1588-7890) www.ticketlink.co.kr
인터파크(T.1544-1555) www.interpark.co.kr



여름철마다 열대야에 잠 못 이루는 시민들을 위해 7월 16일부터 9월 25일까지 총 8회에 걸쳐 매주 주말 저녁 8시, 분당 중앙공원에서 '국민사랑 건강사랑 콘서트'가 열린다.

국민건강보험공단이 주최하고 한국메세나협회의회가 주관하는 이번 공연에는 대중적인 무대에서 쉽게 만나 보기 어려운 최정상의 아티스트, 공연팀들이 참여한다. 미국에서 날아온 천재적인 재즈아티스트 론 브랜튼 트리오와 뮤지컬 명성황후의 주역 소프라노 김원정의 환상적 결합, '예술이'로 우리에게 친근한 국악인 이자람 등 국내 최고의 예술인들을 비롯해 말이 필요 없는 월드스타 김덕수가 이끄는 사물놀이패, KBS 국악관현악단, 전유성이 만든 '암모양모 콘서트' 등 장르별 대표급 예술인들이 한여름의 음악선물을 선사할 예정이다.

시민들을 설레게 하는 것이 화려한 무대만은 아니다. 공연 전, 무대 밖에 마련된 부스에서는 국민건강보험공단에서 직접 체지방, 혈압 등 간단한 건강측정·상담 서비스를 제공한다.

또, 지금까지 야외 공연의 천덕꾸러기로만 여겨졌던 '비' 속에서 가족, 연인과 함께 우비를 입고 공연을 즐기는 잊지 못할 추억을 만들기 위해, 비 오는 날의 공연에서는 우비를 증정하는 'Rainy Day' 이벤트도 마련되어 있어, 유례없이 '비'를 기다리게 만드는 유별난 콘서트가

정신건강과 웰빙 ③ / 권의정 성남시정신보건센터장

스트레스 이야기 ② 스트레스 해법

건강한 가정 회복... 운동... 그리고 전문가 상담



지난달 우리는 슬픈 소식을 접했다. 전방 초소에서 있었던 총기난사 사건이 그것이다. 시선은 사건의 주범인 김 일병에게 집중되었다. 왜 김 일병은 그와 같은 끔찍한 선택을 했을까? 참으로 안타깝기 그지없었다. 전문가들은 김 일병의 행동에 대한 다양한 진단을 내렸다. 인터넷 중독, 성격 장애, 군대에서의 특수한 스트레스 등등...

그런데 필자는 이를 곰곰이 생각하면서 이러한 모든 진단의 근본에는, 필자가 지난번에 언급한 현대 정보화(테크노) 사

회의 특징인 '테크노 스트레스'가 자리잡고 있다는 생각이 들었다. 어쩌면 폐쇄적이고 개인적인 인터넷 세계에 빠져들어, 내성적이고 원만하지 못했던 인간관계가 악화되고, 그러다 보니 사회로부터 더욱 고립되었을 것이다. 게다가 '전방 군대'라는 특수한 상황에 맞닥뜨렸으니 얼마나 적응하기 힘들었을 것인가?

과연 이런 '테크노 스트레스'의 병폐를 어떻게 해결할 수 있을까? 필자는 그 해결책으로 다음 네 가지를 제시하고

자 한다.

첫째로 건강한 가정의 회복이다. 앞서 필자는 현대인이 갖는 스트레스의 원인과 결과로 인간성 상실과 미숙하고 피상적인 인간관계를 말하였다. 필자는 이에 대한 해결책은 건강한 가정에서 나온다고 본다. 모든 인간관계의 기본은 가정에서 비롯되기 때문이다.

건강한 가정에서 자란 아이는 건강한 인간관계를 형성한다. '가화만사성(家和萬事成)'이란 옛 조상의 말씀은 진리이다. 보다 많은 에너지를 가정에 투자

하자. 보다 많은 시간을 부부간, 부자간 대화하며 보내자. 그렇게 한다면 현대의 많은 스트레스를 극복할 힘이 생길 것이다.

둘째는 영성(靈性, spirituality)이다. 영성이란 자신의 존재에 대한 깊이 있는 성찰 혹은 초월적 존재(伸)와의 깊은 관계로부터 경험할 수 있는 그 무엇이다. 스트레스를 지각하는 정도는 개인에 따라 매우 다르다. 특별히 건강한 영성은 스트레스를 초월하는 내적 강인함을 가져온다.

세계보건기구(WHO)에서도 최근 영성이 신체적, 정신적 건강에 매우 중요함을 강조한 바 있다. 건전한 종교 생활이나 명상, 깊이 있는 독서, 자연 속에서의 휴식 등이 뛰어난 영성에 이르는 좋은 방법일 수 있다.

셋째로 규칙적인 운동과 좋은 식습관을 갖는 일이다. 신체와 정신은 늘 상호 작용한다. 허약한 상태에서는 스트레스가 크게 경험되며, 역으로 스트레스는 신체를 허약하게 한다. 설령 큰 병이 없더라도 규칙적인 운동과 좋은 식습관은 그 자체로 활기를 가져오며, 스트레스를 극복할 힘을 준다.

마지막으로 필자는 전문가와의 상담을 강조하고 싶다. 때때로 너무나 과중한 스트레스는 스스로 극복하기 어려운 경우가 많다. 이를 방지하면 알코올 중독, 범죄, 우울증, 신경증 등 많은 정신질환으로 발전하기도 한다. 따라서 조기에 적절한 전문가적 도움을 통해 스트레스를 해결하는 것이 매우 중요하다.

성남시정신보건센터 754-3220

발로 뛰는 한방 무료 순회 진료 서비스



분당구보건소가 지난 6월부터 독거노인, 거동 불편자 등 의료 취약 계층을 대상으로 실시하고 있는 무료 한방 순회 진료에 호응을 얻고 있다.

올 11월까지 계속될 분당구보건소의 한방 순회 진료는 매주 수요일 65세 이상 노인 및 대한노인회 분당구지회 노인대학 어르신들을 대상으로 실시하고 있으며 한방공중보건의 등이 어

르신들의 진료와 투약, 건강상담 및 교육을 도맡고 있다.

이 순회 진료는 목련마을, 한솔마을, 청솔마을 등 각 마을을 월 1회 쫓고 순회하고 있으며 진료장소는 중탑복지관, 한솔복지관, 청솔복지관, 대한노인회 분당구지회 노인대학 등이다.

문의: 분당구보건소 약무관리팀 729-5357

알코올 예방 ③ (다음 호엔 ④ 한국의 음주문화)

알코올 의존이 자녀에게 미치는 영향

모든 생활의 중심을 알코올 자기비난 등 갈등과 고통을 느끼게 됩니다. 자녀들에게 관심을 갖고 애정을 표현해 주는 것이 중요합니다.

■ 알코올 의존이 자녀에게 미치는 영향

- 죄책감 - 아이들은 자신이 말을 듣지 않거나 잘못했기 때문에 부모가 어쩔 수 없이 술을 마신다고 생각하고 죄책감을 느끼게 된다.
- 불안 - 아이들은 부모가 술이 취해서 아프거나 다치거나 죽지 않을까 걱정하고, 또한 부모가 술 때문에 싸움을 하고 자신들에게 폭력을 가하지 않을까 두려워한다.
- 수치심 - 부모가 알코올 의존자인 경우 아이들은 이 사실을 몹시 부끄러워하고 다른 사람들에게 숨기려고 한다.
- 불신 - 더 이상 다른 사람들을 믿고 따르려고 하지 않는다.
- 분노 - 아이는 알코올 의존인 부모에게 술 마시는 것에 대해 그리고 보호해 주지 않는 것에 대해 분노감을 느끼게 된다.
- 우울 - 아무것도 할 수 없다는 사실에 무력감을 느끼고 우울해진다.

■ 알콜 의존 가족들의 역할 및 스트레스를 이겨내는 방법

- 가족 중 한 명이 알코올 의존이라는 질병에 걸렸다는 사실을 인정하고 받아들이자.
- 친절하고 관심을 표현하고 서로를 배려해야 한다.
- 대화는 가족위기(스트레스)를 극복하는 가장 빠른 길이다.
- 아무리 가족이라도 서로의 마음은 정확하게 전달한다.
- 가족간의 역할을 명확히 정해둔다.
- 부부싸움을 두려워하지 않는다.
- 가족과 함께하는 즐거운 시간을 규칙적으로 가진다.

문의 및 상담: 성남시 알코올상담센터 751-2768~9 홈페이지 www.snac.or.kr

건강교실

■ 세 살 버릇 여든까지...

어린이 치아사랑·영양교실 운영
분당구보건소는 7월부터 매주 수요일 오전 10시 분당구보건소 회의실에서 어린이집·유치원 등 미취학 아동들을 대상으로 어린이 치아사랑·영양교실을 운영한다.

보건소 영양사 및 치위생사가 '치아사랑'을 주제로 어린이의 잇솔질 교습, 올바른 구강관리 방법, 구강에 미치는 이로운 음식과 해로운 음식 등의 구강보전 인식 조기교육을 실시한다.

또 영양교육 분야에서는 음식(영양소)이 몸속에 미치는 영향, 건강유지를 위한 균형 잡힌 식사, 아침 결식 안하기, 편식·비만 예방을 위한 올바른 식생활, 유아의 열량 권장량 알기 등을 중심으로 어린이들이 꼭 알아야 할 내용을 교육한다.

· 문의: 분당구보건소 건강증진팀 729-5830

■ 중원구보건소 종합검사 안내

- 일시: 2005. 7월 이후 계속
- 대상: 성남시민
- 검사항목: 간기능 9종, 신장기능 3종, 고지혈증 3종, 일반혈액검사(적혈구, 백혈구, 혈소판 등), 소변검사 10종, 에이즈, 임질, 매독
- 검사료: 간기능(9종) 15,380원, 고지혈증 9,350원, 신장기능 4,120원, 당노 1,320원, B형간염 5,960원, 일반혈액 5,120원, 소변검사 820원, 에이즈·임질·매독 무료
- ※ 고지혈증과 당노검사는 8~10시간 정도 공복상태 유지, 모든 검사는 당일 오후 2시에 접수 마감
- 문의: 중원구보건소 전염병관리팀 729-5265

■ 여름방학 소아·청소년 비만교실 무료 강좌

- 일시: 2005.7.27(수) 오후 2~5시
- 대상: 소아, 청소년

- 내용: 소아 비만과 합병증, 영양·운동·행동교정 치료 등
- 장소: 지하 1층 대강당
- 강사: 소아과 양혜란 교수
- 기타: 선착순 사전접수자 150명에 한해 무료로 체형과 비만도 측정
- 접수 및 문의: 분당서울대병원 소아과 사무실 787-7289

■ AIDS 무료 상담 안내

- 상담시간: 월~금요일
- 상담방법: 전화 및 내방상담
- 의정부 상담센터: Tel 836-5448, Fax 837-5448
- 수원 상담센터: Tel 206-5448, Fax 206-5446
- 전국: (전화) 1588-5448(24시간, 365일)
- 사이버상담: http://www.aids-kg.or.kr 이메일 help@aids-kg.or.kr
- ※본 상담센터 방문이 곤란하시면 원하는 장소에서도 상담 가능
대한에이즈예방협회 경기도 지회

상대원 1동 산호APT 연극하는 주부 모임 산호극회

연극을 통해 잠재된 나를 발견하고 감춰왔던 끼를 발산

‘제15회 경기도 아마추어 연극제’에서 동상 수상
“프로 못지않은 열정으로 우리가 해냈습니다”



▲ 7월 3일 경기도 아마추어 연극제 참가장면

가사에 파묻혀있던 평범한 주부들이 반란을 일으켰다. 중원구 상대원1동 산호아파트 부녀회원들이 연극을 통해 잠재된 ‘나’를 발견하고 감춰왔던 ‘끼’를 뽐내기 시작한 것이다.

오래전 연극무대 경험이 있는 부녀회장 박혜숙(37)씨의 제안으로 ‘산호극회’를 만들어 연극 배우로 재탄생하게 된 이들은 지난 7월 3일 안산문화예술의전당 별무리극장에서 열린 ‘제

15회 경기도 아마추어 연극제’에서 동상의 영예를 차지했다.

이들이 공연한 작품은 이윤실작 ‘새로운 도시와 시민들의 합창’으로, 우리 사회에서 낙오된 실업자와 노년층을 쓰레기 분리수거에 비유한 풍자극이다. 부녀회장, 부녀회 총무, 미화위원장, 시인, 이씨, 꺾씨, 꺾씨 부(父), 백수 등 배역 이름만 봐도 알 수 있듯 주인공도 따로 없다.

부녀회장 박혜숙씨는 “연극이

처음인 회원들이 쉽게 다가 갈 수 있는 편안한 작품을 선택했다”고 말했다. 이번 연극에 참여한 이들은 40, 50, 60대 전업 주부들이 대부분이다.

연극제를 22일을 앞두고 본격적으로 호흡을 맞추기 시작한 이들은 매일 밤 8시부터 3~4시간씩 아파트내 노인정에서 프로 못지않게 열심히 연습했다.

부녀회장 역을 맡았던 권순례씨는 “가족이 모두 모이는 저녁 시간에 연습을 위해 집을 비우는 ‘간 큰 주부’를 이해하고 격려해준 가족이 누구보다 고맙다”고 말했다.

이씨 역을 맡았던 조미숙씨는 “연극에 ‘연’자도 모르는 사람이 의욕만 가지고 참여했는데 대사도 외기 힘든 데다 연기에 몰입도 안돼서 그만두고 싶은 생각이 굴뚝같았다”며 “그때마다 이

정근 연출선생님이 연기지도를 해줘서 이 나이에 큰 무대에도 서고 상도 받고... 새삼 이정근 선생이 고맙다”고 말했다.

회원 중 만언니 조정순씨는 대본 외우기가 가장 큰 고역. 커다란 달력 뒷면에 대본을 써 놓고 화장대며 주방, 어디든 붙여 놓고 무조건 자주 본다. 설거지를 하면서도 ‘나홀로 리허설’을 하다보면 어느새 5살 손자가 대사를 먼저 구사하고 있다고.

부녀회장 박씨는 “이처럼 회원 모두가 일요일도 반납하고 열심히 연습에 응해 준 것도 고맙지만 음료수며 과일 등 간식 거리를 가져와 격려해준 인근의 가게 주인, 아파트의 어른신들, 주민들의 관심이 큰 힘이 됐다”며 “앞으로 우리 산호극회는 기회만 주어진다면 지역 주민을 위한 문화적인 봉사활동도 적극

적으로 참여할 계획”이라고 밝혔다.

한편 이번 공연에 부부가 함께 참여한 김길태, 이기춘씨는 “다음 공연은 더 잘 할 수 있을 것 같다”며 “이번 경기도 대회 수상에 제일 먼저 축하해 주신 중원구청장님, 상대원1동장님께 감사한다”고 전했다.

새로운 것을 해보고자 만들었다는 순수 아마추어 연극인 산호 부녀회원들.

무대에 서면 아마추어와 프로는 구별 없이 하나가 된다. 그러나 오늘 만난 산호극회 회원에게서 오히려 프로 연극인보다 다른 순수한 열정을 느낄 수 있었다. 이제 첫 발을 내딛은 ‘산호극회’... 두 번째, 그리고 세 번째 작품을 기대해 본다.

정경숙 기자
chung0901@hanmail.net



앞줄 우측부터(시계방향) 이기춘, 김길태(부부), 서인정, 조정순, 최순화, 박혜숙, 조미숙, 권순례씨

여름철 요리 특선

상계선

신미혜
서울보건대학 조리예술과 교수

* 선(膳) 요리는 옛날 궁중에서 주로 해먹던 찜요리에 해당된다. 애피타이저나 손님초대요리, 아이들 간식으로도 좋다.

재료와 분량

닭(中) 1마리, 두부 50g, 인삼 80g, 대추 100g

양념

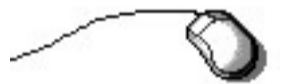
마늘 ½작은술, 생강 ½작은술, 소금 ½작은술, 파 1작은술, 참기름 1작은술, 깨소금 ½작은술, 후춧가루 약간

만들기

- 1 닭은 살을 발라내어 곱게 다진다.
- 2 두부는 물기를 빼고 다져 놓는다.
- 3 인삼은 깨끗이 씻어서 잔뿌리는 떼어서 다지고, 큰 뿌리는 걸쭉질을 벗겨 놓는다.
- 4 대추는 젖은 행주로 닦아내고 씨를 발라 살만 벗겨놓는다.
- 5 ① ②와 ③의 다진 잔뿌리를 고루 섞어 갖은 양념을 하여 둔다.
- 6 ④로 ⑤을 싸놓는다.
- 7 김밥 위에 비닐을 놓고 ⑥를 0.3cm 두께로 고르게 편 후 ⑥을 가운데 놓고 김밥 말듯이 만든다.
- 8 찜통에 물을 붓고, 김이 오르면 ⑦을 얹어 10여분 찜 낸 다음 썰어 접시에 담아낸다.

24시간 365일 클릭

여름방학, 전자도서관 속에 폭~



집에서 컴퓨터로 맘껏 독서한다

여름방학이 시작되었다. 예년 보다는 더운 날씨 탓인지 조금 일찍 시작된 방학이 아이들은 마냥 즐겁기만 하다.

하지만 부모님의 생각은 조금 다르다. 지금부터 아이들과의 전쟁(?)이 시작된 것이다. 견학이나 놀러가는 것도 한 두 번이고 이 무더운 방학 동안 아이들에게 무언가를 해주어야 한다는 부담이 크기 때문이다. 그래서 한 가지 제안을 하려고 한다.

독서의 계절은 가을이지만 생각을 조금만 바꿔보자. 더운 날 밖으로 돌아다니는 것보다 집에서 선풍기 틀어놓고 시원한 수박화채라도 먹으면서 독서를 하는 것은 어떨까?

다행히도 우리 시에는 다른 지역보다 도서관이 많은 것 같다. 우리 시 도서관에서는 전자

책이라는 코너를 이용, 집안에서 내가 원하는 책을 볼 수 있게 해 놓았다.

간단한 회원가입을 통해 만화에서부터 철학 등 다양한 장르의 책을 볼 수 있다. 몇 권은 동영상으로 그림과 목소리가 나온다. 마우스 클릭 한번으로 미리 예약도 가능하고 반납도 집에서 가능하다.

가장 편한 복장과 자세로 읽고 싶은 책을 맘껏 볼 수 있다면 이보다 더 신나는 일이 어디 있을까 싶다.

24시간 365일 언제나 찾아볼 수 있는 전자도서관. 이 무더운 여름방학 전자도서관을 통하여 알차고 보람 있는 방학을 만들어 보는 것도 괜찮으리라 생각한다.

박해정 기자
misop215@naver.com

이들의 추천 e-book

- 경기도립성남도서관 (www.snlb.or.kr) <어린이 e-book> - 그림동화책 등 450여권
- 중앙문화정보센터 (www.sncentrallib.or.kr) <e-book> 380여권
- Wake up, Good morning!/ 영어동화, 최무선/ 위인전, 산팔기는 어디에/ 과학동화, 꼬마당나귀의 빨간 스웨터/ 외국동화 등
- 분당문화정보센터 (www.snbundanglib.or.kr)
- 수정문화정보센터 (www.snsujeonglib.or.kr) <어린이 도서관> → <사이버 과학도서관>
- 곤충의 왕 딱정벌레/이상권 곤충들이 꼬마위/조영권 등
- 중원문화정보센터 (www.snjungwonlib.or.kr) <e-book> → <전자책 도서관>
- 따라지/ 김유정, Girls 3/이빈, 알콩달콩 유아교육동화 5~6세 언어 발달 '무겁다? 가볍다!' / 조문현, 지혜와 슬기주머니 새샘명작동화 '소가 된 게으름뱅이' / 신예영 등

정보클리핑

7월부터 달라집니다



■ 우체국 이용 안내

7월 1일부터 행정기관 주 40시간 근무로 토요일휴제가 시행된다. 단 경찰, 소방, 교정, 교원 등은 대상에서 제외된다.

우체국의 경우, 금융업무는 전면 중단되니 자동화기기를 이용하면 된다. 토요일엔 성남우체국, 성남분당우체국에서 우편물을 접수하며, 국내외특급, 등기소포, 빠른우편물은 토요일에도 계속 배달된다.

■ 주민등록 등·초본 인터넷 발급 무료

7월1일부터 전자민원창구(www.egov.go.kr)를 통해 주민등록 등·초본 열람·발급을 무료로 서비스한다. 또 이사 등으로 주민등록증 주소변경 정리가 필요할 때도 거주지 행정기관이 아닌 전국 아무 곳에서나 가능.

■ 휴대전화로 세금증명서 발급

7월부터 휴대전화로 인터넷에 접속, '세금 관련 민원증명서 신청' 코너에서 민원증명을 발급받을 수 있다. 올해에는 납세증명, 사업자등록증명, 소득금액증명 등 6개 증명서 가능.

또 7월부터 납세자가 국세청 홈페이지 '홈택스(www.hometax.go.kr)'에 회원으로 가입하면 자신의 세금신고 명세와 납부 이력을 종합적으로 조회할 수 있게 된다.

■ 출입국 관련 민원증명 인터넷 발급

출입국사실증명, 외국인등록사실증명, 거소신고사실증명 등 민원증명 3종을 대한민국 전자정부(www.egov.go.kr)에 접속해 인터넷으로 발급받을 수 있다.

■ 체불임금·퇴직금에 대한 지연이자제 도입
퇴직금 체불시 연 20%의 지연이자를 지급해야 한다. 단, 천재·사변, 법률상·사실상 도산 등의 경우에는 적용 제외.

■ 아파트 장애인전용 주차구역 설치 의무화

아파트 부설주차장에 장애인전용 주차장을 전체 주차대수의 2~4% 범위에서 설치해야 한다. 단 전체 주차대수가 10대 미만일 경우는 제외. 또 장애인 편의시설 설치 의무대상 시설에 의원, 치과의원, 이·미용원, 상점 등이 추가된다.

■ 국민연금 지역가입자, 임의가입자, 임의 계속가입자의 연금보험료율 인상
연금보험료율을 표준소득월액(가입자의 소득월액을 기준으로 등급화한 금액)의 8%에서 9%로 상향조정한다.

■ 장애인 보장구 건강보험 적용

등록 장애인 가운데 보행이 불가능하고, 팔 기능이 약화·전폐돼 수동 휠체어를 혼자 조작할 수 없는 경우 전동 휠체어와 전동 스쿠터 구입시 건강보험의 혜택을 볼 수 있다.

■ 공원서 애완동물 배설물 방치시 과태료 부과
9월부터 공원에서 개 등 애완동물의 배설물을 치우지 않거나 애완동물을 방치할 경우 최고 10만원의 과태료가 부과된다. 애완동물을 데리고 공원에 입장할 경우 배설물 봉투를 반드시 지참하고 배설물이 발생하면 반드시 이를 수거해야 한다. 또 자치단체가 지정하는 공원에서는 애완동물에 반드시 목줄을 매도록 의무화했다.

■ 암 환자 등 자기부담 30% 감소

9월부터 모든 암환자, 가슴을 절개하는 개심수술을 받는 중증 심장환자, 머리뼈를 열고 하는 개두수술을 받는 중증 뇌혈관환자 등 3개 중증질환자의 본인 부담액이 30% 가량 줄어든다. 내년부터는 입원 환자의 식사비가 보험급여 대상에 포함되는 등 정부는 2008년까지 4단계에 걸쳐 암 등 10개 중증질환군의 환자 부담 치료비를 단계적으로 경감해 줄 계획이다.

■ 노인전용 구급차 시범 운영

9월부터 성남 등 도내 일부 소방서에서 노인전용 구급차를 배치한다. 65세 이상의 무의탁 노인, 거동이 불편한 비응급 환자, 국민기초생활보장 수급자 등이 이용할 수 있다.

■ 「1959년 12월 31일 이전에 퇴직한 군인의 퇴직급여금지급에 관한 특별법령」시행 안내

- 법령 시행일자: 2005. 7. 1
- 신청공고 및 신청서 접수처: 2005. 7. 15일경(현재 준비중)
- 공고내용(예정)
 - 법적용 대상자: 현역에서 2년 이상 복무하고 1959년 12월 31일 이전에 퇴직한 군인으로서 퇴직당시 중사(이등상사·해군 일등병조) 이상의 계급에 있었던 자와 그 유족포함
- 신청서 접수기관: 육·해·공군 본부
- 신청기간: 2005년 7월~2006년 6월(1년간)
- 지급액 산정기준: 법 제5조 및령 제4조에 의거 산정
- 심의·결정절차: 신청 받은 날로부터 3개월 이내에 위원회에서 심의·결정
 - * 신청건수 폭주 등 부득이한 경우에는 지연될 수도 있음.
- 구비서류 및 신청서 양식: 국방부 인터넷 홈페이지(www.mmd.go.kr) 공지사항 검색
 - * 시행령 상 서식 참조
- 문의: 국방부 복지보건관실
 - 직업보도과 02-748-6632, 6637
 - * 퇴직급여금지급심의위원회구성 완료시 전화번호 변경 예정

소비자 Info

여름방학을 이용한 어학연수 비싼 해외보다 알찬 국내 프로그램도 많아



신나는 방학이다. 즐거운 방학이다. 예전 여름방학 때 뭘 했지? 희미한 기억들이 물결처럼 다가온다. 산골구석에서 할 일이 무에 그리 많았을까? 그래도 하루가 모자랐었다. 더위를 참다못해 냇가에서 맥 감고, 때론 바닷물에 누웠다가 스르르 잠들고... 때론 바쁜 농사일을 도와가며 세상이치도 깨우치고... 가끔은 높은 산발 이랑에서 텃 괴고 앉아 생각에 잠기고... 그뻘 그랬었다.

그런데 요즘 어린이들은 어떨까? 방학이라도 학교 대신 학원으로 자리만 옮겼을 뿐, 이것저것 배우느라 어른보다 더 바쁘다. 거기다 외국어 열풍으로 틈만 나면 아이들을 외국으로 몰아낸다. 이러한 분위기를 반영하듯 최근 들어 영어캠프가 대 유행이다.

특히 방학 중인 해외연수가 붐을 이룬다. 비록 단기코스지만 아무리 못해도 1인당 수백만 원이 넘는다. 업체 로선 불황 중 대목인 셈이다. 하지만

우후죽순으로 진행되는 영어캠프가 모두 다 알차다고 생각하면 큰 오산이다. 더구나 현재 6개월 미만의 단기 연수는 특별히 정해진 보상 기준이 없다. 따라서 상세한 계약조건을 갖춰 계약하지 않으면 나중에 피해를 보더라도 구제받기가 어렵다.

최근 재정부 발표에 따르면, 지난해 우리 국민들이 해외유학이나 연수비용으로 쓴 돈이 7조원에 달한다고 한다. 적지 않은 규모다. 요즘 지자체를 중심으로 영어마을이나 영어캠프가 속속 문을 열고 있다. 물론 시설 영어캠프도 있고, 또 민간단체에서 운영하는 목적 이 분명한 국제캠프도 있다. 외국어 능력을 향상시키는 것이 목적이라면 비싼 경비를 들여 해외연수를 보내는 것 보다는 국내에서 알차게 운영하는 프로그램 찾아보는 것이 좋을 듯싶다.

성남소비자시민모임 756-9898
sosimo@sosimo.org

●●● 생활상식-장마철 의류보관



여름이면 꼭 찾아와야 직성이 풀리는 장마철. 장마가 끝나면 무더위가 우리를 공략하게 되는데 장마철에는 음식이 쉽게 부패하듯이 의류도 마찬가지다. 습기를 흡수하기 좋아하므로 꼭 보관하고 있는 옷들을 한번 점검해 볼 필요가 있다.

- 먼저 착용했던 의류는 세탁해 두었는지.
- 세탁해 두었더라도 장농이나 옷장의 통풍은 잘 시키고 있는지.
- 연한 색상의 의류에 나염이 빠지는 진한 색상의 옷을 붙여서 걸어놓은 것은 아닌지.
- 특히 셔랍장에 차곡차곡 개어 넣은 옷은 연한 색상과 진한 색상을 따로 보관해야 한다.
- 가죽이나 세무, 토스카나, 무스탕, 밍크

등 동물성 섬유는 곰팡이가 번식하기 아주 좋은 습도를 유지하고 있기 때문에 비닐 커버를 씌워 놓는다든가, 착용한 뒤 세탁비 아끼려고 방치해두면 곰팡이가 피어 번식하게 되고, 장마가 끝나 날씨가 더워지면 누렇게 변한다.

일반 의류나 침구류도 마찬가지다.
· 장농이나 옷장 구석구석에 신문을 말아 넣어두고 선풍기를 자주 돌려 건조시켜 주고, 연한 색상 옷 사이에 진한 색상의 옷을 보관하려면 창호지를 깔고 보관하는 것이 좋다. 일광욕을 자주 시켜주면 곰팡이나 세균이 제거돼 오랫동안 청결하게 착용할 수 있다.
박문숙 기자 moons4326@hanmail.net

● 경기사이버장터서 경매 사이트 운영 ●

경기도는 농산물 소포물인 경기 사이버장터(kgfarm.gg.go.kr)에 새로 경매사이트를 운영하고 있다.

현재 운영중인 경매 사이트는 일반 또는 공동구매 판매방식으로 운영하며, 일반 경매는 상품 홍보를 위해, 공동구매는 흥수 출하로 가격 하락이 예상되는 상품을 우선적으로 실시한다. 경매 상품의 경우 농가에서 정상가격보다 낮은 가격에 등록

해야 하며, 낙찰자는 무통장입금 또는 카드 결제로 정산하면 된다. 특히 공동구매 상품은 판매가격과 수량, 기간을 제시해 일정기간 구매자가 늘수록 격을 낮춰 판매하는 방식으로 할 예정이다.

지난 2001년부터 운영중인 농산물 사이버장터에선 현재 도내 350여 농가 및 단체가 참여, 3800여개 상품을 판매하고 있으며 지난해 51억원의 매출을 거뒀다.

안전하고 건전한 휴가 보내기



- ❶ 장거리 운전은 2시간마다 휴식을 취하고, 야간 운전은 속도를 낮춥시다.
 - ❷ 물놀이시에는 충분한 준비운동을 하고, 안전요원 등 사람이 많은 곳을 이용합시다. 또한 어린이의 위치를 수시 확인하여 위험한 곳에 들어가지 않도록 합시다.
 - ❸ 여름철 등산·낚시·야영은 기상변화 등 돌발사고에 대비, 행락지 안내소 등의 안내방송 및 계도활동에 적극 협조합시다.
 - ❹ 비상사태 발생시 119 구조대·경찰 등 안전요원, 응급의료서비스기관(1339), 시·군·구 재난재해 신고전화(1588-3650), 행락지 관리사무소 등에 긴급히 연락합시다.
 - ❺ 휴가철 절도 예방
 - 집에 사람이 있어도 꼭 현관문엔 잠금장치, 창문엔 방범망, 그리고 무인경비 시설 및 자체비상벨 등 자위방범시설을 설치합시다.
 - 집을 장기간 비울 경우 가까운 지구대에 신고하고 귀금속 등 중요물품은 보관시키며, 신문이나 우유 등은 사전에 연락하여 현관 앞에 쌓이지 않도록 합시다.
 - 집 주변에 수상한 사람을 보면 즉시 신고합시다.
- 문의: 112 또는 성남중부경찰서 753-2112

지진 발생시 10대 안전 수칙

1. 몸의 안전이 최우선: 지진이 발생하면 즉시 가리고, 엎드리고, 붙잡아 몸을 안전하게 보호한다.
2. 전열기구는 신속하게 끌 것
3. 비상탈출구 확보: 문이 뒤틀려 열리지 않을 수 있으므로 재빨리 문을 열어 탈출구를 사전 확보한다.
4. 화재는 초기에 소화: "불이야" 하고 크게 소리를 질러 주위의 도움을 청하고 소화기 등으로 즉시 소화한다.
5. 침착하게 행동: 가능한 지진이 끝날 때까지 안에 머무르고, 밖으로 피할 때는 유리창, 간판 등 낙하물에 주의한다.
6. 대피할 장소 사전 확인
7. 산사태와 해일에 주의
8. 대피는 도보로, 짐은 최소로
9. 서로 도와 구조하고 구호한다
10. 유언비어에 현혹되지 말 것

문의: 재난대책과 재난대책팀 ☎ 729-4820

8월 시민정보화 무료교육 일정

| 기관명 | 구분 | 접수기간 | 자격 | 교육기간 | 전화번호 | |
|---------------------------------------|--|--|----------------|------------------------|--------------------------|--------------------|
| 시청(교육장소: 중원문화정보센터 내 청소년 SW 기술 교육장 3층) | 실버 기초반(원도우, 한글워드) | 2005.7.25~7.27 | 50세이상 | 2005. 7. 28~8. 22(월~금) | 729-3411~4 | |
| | 일반 기초반(인터넷활용과 태그) | 선착순 전화접수 | 성남시민 | | | |
| 근로자 종합복지회관 | 원도우, 한글2002반 | • 근로자: 2005.7.18 09:00부터 선착순 • 시민반: 2005.7.19 09:00부터 선착순 | 성남시민 | 2005.8.17~9.15 (4주과정) | 729-5920 | |
| | 인터넷, 홈페이지반 | | 근로자 | | 749-8688 | |
| | 원도우, 한글2002반 원도우XP, 인터넷 | | | | 729-3751 | |
| 수정구청 | 한글2004, 인터넷고급반, PC활용반, 한글2004, 엑셀반, 인터넷커뮤니티반 | 방문 및 전화접수 | 성남시민 | 2005.7.25~8.5 | 737-2304 | |
| | | | | 2005.8.8~8.19 | | |
| 중원구청 | 인터넷기초반, 컴퓨터기초반 | 2005.7.26부터 전화접수 | 성남시민 | 2005.8.1~8.5 | 750-2307 | |
| | 인터넷중급반, 컴퓨터중급반 | | | 2005.8.8~8.12 | | |
| | 엑셀기초반, 한글기초반 | | | 2005.8.16~8.19 | | |
| | 엑셀중급반, 홈페이지 기초반 | | | 2005.8.22~8.26 | | |
| | 한글 중급반, 홈페이지 중급반 | | | 2005.8.29~9.2 | | |
| 수정문화정보센터 | 컴퓨터 및 인터넷기초, 엑셀중급 | 2005.7.20~7.28 | 성남시민 | 2005.8.1~8.24 | 743-9600 | |
| | 어린이한글2004/엑셀 | | 초등생 4,5,6학년 | 2005.8.1~8.19 | | |
| 중원문화정보센터 | MS-office숙성반 | 2005.7.26~7.28 (선착순 접수) | 20~30대 성인 | 2005.8.2~8.23 (월~금) | 정보봉사팀 752-3916~7 | |
| | 인터넷활용반 | | 성인 | | | |
| | 어린이홈페이지디자인 | | 초등 1~3학년 | | | 2005.8.2~8.23(월~금) |
| | 어린이홈페이지디자인 | | 초등 4~6학년 | | | |
| | 직장인을 위한 포토샵 | | 성남시 직장인 | | | |
| 한국정보통신교육원 (청소년 SW 기술교육장) | 비주얼베이직과정 웹디자인과정(포토샵) | 현재~2005.7.28 | 고교생 및 만 30세 이하 | 2005.8.2~8.26 | 754-0650-1 | |
| 사)성남시장애인정보화협회 | PC활용기초반, 엑셀자격증반 | 수시모집 | 장애인 및 장애인 가족 | 3개월 | 732-6884 FAX 748-6765 | |
| | 워드자격증반, ITQ자격증반 | | | 저소득층 자녀 | | 3개월 |
| | 인터넷반, 홈페이지반 | | | 장애인 및 가족 | | 4개월 |
| | 워드반 | | | | | |
| 성남태평지역 사회봉사관 | 컴퓨터/인터넷 기초 | 접수:2005.8.1~8.31 | 성인 | 2개월(월,목) | 753-9813 | |
| | 워드프로세서 기초(3급/2급/1급) | | | | 011-9686-1844 | |

도서관 게시판

분당문화정보센터 하반기 문화교실

- 운영기간: 2005. 9. 6(화) ~ 12. 16(금)
- 대 상: 성남시민(他지역시민 신청불가)
- 모집기간: 2005. 8. 17(수) ~ 8. 20(토) 10:00~
- 수강신청: 과목별 온라인 접수(선착순, 1인1강좌)
www.snbundanglib.or.kr
- 신청자격제한: 2005 상반기 문화교실 수강자(수료자)는 동일과목 수강신청 불가
- 접수기간: 2005. 8. 22(월) ~ 8. 24(수) 10:00~7:00
- 수강과목

| 구분 | 강좌명 |
|-----------|--|
| 일반강좌 | 영어회화, 일본어회화, 한문서예, 중국어회화, 부모신문활용교육, 자녀글쓰기독서지도, 단전호흡(기체조), 어머니동화구연 |
| 아동강좌 | 창작만화(초등학생), 어린이글쓰기(초등3~4), 종이접기(초등), 어린이한문서당(초등3~4), 영어동요부르기(초등1~3), 독서상담(초등1~3) |
| 유치부(5~7세) | 재미있는 동화세상, 길라잡이만들기 |

- 문의: 정보봉사팀 718-5916

수정문화정보센터 문화교실 여름특강

- 교육기간: 2005.8.2 ~ 8.26(4주간)
- 대 상: 성남시민
- 수 강 료: 무료(단, 재료비는 본인 부담)
- 모집기간: 2005. 7. 28(목) ~ 7. 29(금) 09:00~17:00
- 모집방법: 인터넷 선착순 모집

| 강좌명 | 대 상 |
|--------------------------|--------------|
| Intensive English Course | 중학생 1~2학년 |
| 쉽게 배우는 비즈공예 | 초등학생 5~6학년 |
| 이야기 세계사 여행 | 초등학생 3~4학년 |
| 폐품을 이용한 방학과제물 만들기 | 초등학생 1~2학년 |
| 신나는 점핑 클레이 | 6~7세 유아, 부모님 |

- 문의: 정보봉사팀 ☎ 743-9600

도서치료상담 프로그램 수강생 모집

- 목 적: 독서를 통한 건강한 자아 형성과 심성계발
- 접수기간: 2005. 8. 9 ~ 8.12(4일간)
- 접수장소: 도서치료상담실(1층)
- 접수방법: 방문접수
(선착순에 의하며 가족에 한하여 접수가능)
- 수 강 료: 무 료(단, 재료비는 본인부담)
- 수강과목

| 과 목 구 분 | 대 상 |
|-----------|--------------------|
| 유아 A·B반 | 유아(7세) |
| 초등1 A·B반 | 초 등 1 |
| 초등2 A·B반 | 초 등 2 |
| 초등3 A·B반 | 초 등 3 |
| 초등 A·B반 | 초 등 4 |
| 일반 A·B반 | 유아·초등생을 둔 부모, 일반 |
| 상담 A·B·C반 | 일반, 장애인 부모, 수강생 부모 |
| 도서치료 강좌 | 일반 |

- 문의: 중앙문화정보센터 정보봉사팀 ☎ 743-9600

복지탐방/ 성남자활센터

실직 후 발견한 새로운 삶의 빛... 자활공동체

스스로의 땀과 기술로 소득 일군다

사회적 일자리 참여 → 시장형 일자리 → 공동체 일자리 형성

무더위의 열기 속에서도 열심히 일하는 자의 모습은 아름답기만 하다.

9개월 전 자활후견기관인 성남자활센터 '사디담돌'의 문을 두드린 이규석(42세)씨는 노동일을 하며 생계를 유지해 오다가 실직 후 아내와 이혼하고 소득이 전혀 없이 어린 자녀 2명을 양육하는 막막한 현실이었다.

그러면 현재는 어떤가?

성남자활센터 1층에 위치한 도시락사업단에서 무더위를 잊은 채 어려운 이웃에게 맛난 도시락을 전달하기 위하여 음식조리에 열심이다.

이규석씨는 진정한 자활에 성공하기 위해 요즘 열심히 조리기술을 배우는 중이라고 한다. 물론 어린자녀들은 도시락사업단에서 문만 열면 바로 보이는 '나눔자리' 방과후 교실에서 보살펴 주니 일석이조의 효과를 얻은 셈.

현재 성남자활센터에는 국가에서 지원

하는 예산으로 50여명의 노동력이 있거나 일자리를 찾지 못해 빈곤과 싸우던 이들이 자활사업에 참여하여 함께 생산하고, 함께 나누며 발생하는 소득으로 생계를 유지하고 기술습득에도 열심이다.

하루평균 8시간 근로에 2만6천원에서 2만9천원의 보수를 받고 가족 수에 따라서 최저생계비 중 부족한 부분은 '국민기초 생활 수급자'로 선정하여 국가에서 지원해주고 있다.

현재 운영중인 프로그램으로는 리사이클 사업단(자투리 천 이용 봉제), 간병도우미, 청소사업단, 초화사업단(유기농작물 재배), 재활용 사업단, 도시락 사업단, 바다향기(해산물 음식점), 제과제빵사업 등이 있다.

자활사업은 사회적 일자리 참여 → 시장형 일자리 → 공동체 일자리 형성 등 단계적, 체계적으로 이루어진다.

'바다향기'란 음식점도 참여자들이 자



▲ 오늘의 메뉴는 '돈가스'. 도시락사업단에서 어려운 이웃을 위한 도시락을 준비하고 있다.

활의 과정을

거쳐 이루어낸 자활공동체의 모습이다.

노동력과 기술이 다소 부족한 이들이 자활근로 참여 3, 4년 후 노동력 인정과 기술습득의 과정을 거치고 나면 이들이 모여 공동체를 형성하게 되는 것이다.

성남자활센터 최성국 실장은 진정한 자활기준에 대한 물음에 자신이 내린 정

의로 앞으로의 바람을 대신한다.

"시민이 내는 세금(국가지원금)으로 소득이 발생하는 것은 자활이 아닙니다. 자신의 노동력으로 진정한 소득창출을 이루어 내는 것이 자활의 성공이라고 생각합니다."

자활사업 참여는 거주지 동사무소 사회담당과 상담 후 이루어진다.

윤현자 기자 yoonh1107@hanmail.net

하수도 정비공사가 있던 날

며칠 전부터 우리 집 골목 벽에 하수도 정비공사를 알리는 안내문이 붙어있었다. 날씨도 무척이나 더웠던 터라 공사 첫날부터 땅을 가르는 시끄러운 소음과 집채가 울리는 듯한 진동 때문에 집에서 아이들과 하루 종일 있기가 상당부분 곤혹스러웠다. 이뿐 아니라 공사가 진행되는 한 일주일 동안은 차 통행뿐만 아니라 편하게 바깥출입을 못하는 등 불편한 게 한두 가지가 아니었다.

하지만, 정작 힘들게 일주일을 보낸 사람은 따로 있었다. 연일 한낮의 체감온도가 30도가 넘는 날씨에 낡은 하수도관을 교체하느라 힘들었고, 어느 정도 공사가 진행될 때쯤은 예고 없이 갑자기 쏟아지는 소나기성 비 때문에 흙더미가 마구 휩쓸려 다른 하수도 구멍까지 막아서 두 배로 일이 어렵게 되었던 터였다. 저녁 늦도록 퇴근도 못하고 다시 역류하는 하수관 앞에서 흠뻑 젖은 몸으로 비를 맞고서 안절부절 삼질만 계속 하고 계시는 인부들의 모습을 보고는 그동안 혹시나 집안으로 휴먼지 하나 들어올까 창문 밖 한번 내다보지 않고, 시끄러운 소리에 인상 쓰며 짜증만 부렸던 내 모습이 한순간에 부끄럽게 느껴졌다.

공사를 마무리짓던 날, 외출하려다가 일하는 인부들과 마주치게 되었다. 힘든 내색 없이 씩 웃어주는 모습에서 다시 한번 우리 집에 온 손님을 시원한 물 한 잔 대접하지 못하고 그냥 보내는 듯해 서운한 생각이 자꾸 들었다.

그래서인지 모든 공사가 끝나고 깨끗하게 정리된 골목을 지날 때마다, 더운 날이건 곳은 날이건 열심히 일을 하신 그분들이 생각나 늦었지만 수고하셨다는 말을 꼭 전해 드리고 싶었다.

이수진/ 수정구 신흥동

한여름에 만난 겨울

이제 마약 잠마가 시작됐는데 벌써부터 후덥지근한 여름. 이 여름을 어떻게 날까 걱정하다 문득 예전 여름에 간 여행이 생각났다.

한창 배낭여행이 유행했던 때, 대학 1학년 때부터 빈대 소리 들어가며 모은 아르바이트 비용과 용돈, 그밖에 배낭여행 간다고 아는 친척들에게 강제징수 하다시피 모은 돈으로 일을 저질러 보기로 했다.

보통 가장 평범한 코스는 동남아로 시작해 유럽을 돌아오는 것이었지만 난 좀 다르게 가고 싶었다. 동남아로 간 것은 같았지만, 난 거기에 유럽으로 올라가지 않고 호주로 내려갔다.

광활하지만 미개척의 땅인 호주에 대해 우리가 아는 것이라곤 남동부에 밀집한 유럽풍의 도시들 뿐이었지만 난 그 한가운데 황색 사막 바람을 맞으며, 그간 별일 아닌 일을 별일인냥 호들갑스럽게 살아온 나를 반성해 보았다.

한편 호주를 거쳐 뉴질랜드에 갔을

때 살갓을 파고들던 그 을씨년스러움이라니...

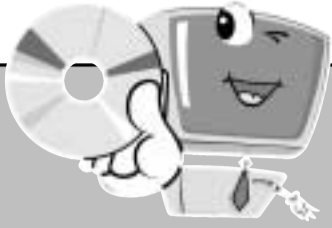
아열대성 기후인 호주와 달리, 바닷바람을 온몸으로 부딪히고 호주보다 더 남쪽에 자리잡은 뉴질랜드의 7월은 우리의 11월 그것이었다.

혹한보다 더 을씨년스럽고, 심리적으 로 더 춥게 만드는 쌀쌀함에 고작 긴팔 두어 벌 준비해온 나는 도착한 지 얼마 안돼 독한 감기에 걸리고 말았다.

결국, 제대로 둘러보지도 못하고 병원 가느라 꼭 써야 할 곳에만 쓰리라 맘먹은 아버지의 신용카드까지 긁어야 했지만, 한여름에 만난 겨울은 내 평생 다시 못 볼 경험 같았다. 세상이 꼭 똑같이 돌아가지 않는다는 평범한 사실...

여름이 있다면, 지구 아랫쪽엔 겨울이 왔다는, 잊고 지낸 사실을 일깨워 준 것만으로 그 여름방학의 여행은 내게 소중한.

김병래/ 분당구 아탑동



정·보·나·눔

정보나눔은 공식성이 있는 알림 소식에 한하여 시민누구나 이용이 가능합니다.
 매월 12일까지 접수받으며 비전성남은 25일에 배부됩니다.
 ◆보내실곳: 461-700 성남시 수정구 청백리길 10 (태평2동 3309번지)
 ◆문의처: 편집위원회 편집팀 ☎ 729-2714~5 FAX 729-5439
 ◆E-mail : ▶▷snvision@cans21.net ▶▷snvision@hanmail.net

♣ **여성복지회관 제3기 주·야간반 수강생 모집**
 • 모집인원: 18개반 361명
 • 주 간 반: 전통떡화과반 20명, 밀반찬찌개전골반 20명, 폐백이바자반 15명, 출장요리반 20명, 수의반 10명, 발 관리반 20명, 한문반 20명, 경락 맛사지 16명, 비즈(구슬)공예 20명
 • 야 간 반: 현대의상10명, 생활요리 20명, 컴퓨터20명, 한식자격증반 20명, 생활재과재방 20명, 영어회화반 20명

• 여성건강 교실반: 에어로빅(A.B)60명, 태극권(기체조)30명
 • 교육기간: 2005. 9. 5 ~ 12. 3(3개월 과정)
 • 모집대상: 만18세 이상 성남시 거주여성
 • 원서접수: 우선접수: 2005.8.11 ~ 8.12(2일간)
 (국민기초생활수급자, 모자가정, 국가유공자, 등록장애인, 증명서 첨부)
 일반접수: 2005.8.16 ~ 9.2(18일간), 09:00 ~ 18:00
 • 준 비 물: 입소원서, 주민등록증, 수강료(30,000원)
 ☎ 성남시여성복지회관 745-3071~2

♣ **시청 무료PC방 운영 중단 안내**
 • 운영중단사유: 조직의 신설로 인한 사무실 공간부족으로 무료PC방을 사무실로 활용
 • 운영중단시기: 2005년 8월
 • 인근 동사무소 무료 인터넷 시설 현황: 신흥1, 신흥3, 태평2, 태평3, 태평4, 수진1
 ☎ 시청 정보통신과 729-3413

♣ **2005년 하반기 저수조(물탱크)청소 홍보**
 • 대 상: 건축물 또는 시설물 연면적 5,000㎡ 이상, 업무 시설물 3,000㎡ 이상, 복합시설물 연면적 2,000㎡ 이상으로 2개 이상의 용도로 쓰이는 건물, 시장, 상가, 백화점, 학원 등 대중이용시설, 공동주택, 아파트, 연립 및 다세대주택 등
 • 시 기: 년 2회(6개월에 1회 이상), 위생점검은 월 1회
 • 행정사항: 마이행시 2년 이하의 징역 또는 1,000만원 이하의 벌금
 ☎ 상하수도사업소 수도시설과 729-5221~3, Fax 729-2584

♣ **전기안전수칙**
 전기사고의 대부분은 작업자의 무관심과 부주의에서 시작됩니다. 철저한 점검과 안전수칙 실천으로 전기사고를 사전에 예방합니다.
 • 자격자 이외에는 전기수리를 하지 않는다.
 • 배선상태의 안전성 여부를 정기적으로 검사한다.
 • 전선을 예리한 모서리나 기계위로 끌고 다니지 않는다.
 • 젖은 손으로 전기장치를 만지지 않는다.
 • 전기줄의 규정용량을 초과하여 사용하지 않는다.
 • 반드시 전원의 유무를 확인하고 작업에 임한다.

이삿짐 및 간판 운반시에는
 이삿짐 및 간판을 운반시 주변 전력선에 근접하지 않도록 주의하여 주시기를 바라며, 작업전에 안전조치가 필요할 경우 사전에 한전(국번없이 123)에 연락하여 주시기를 바랍니다.

♣ **재활전문치료센터(수정복지의원)**
 • 전문의료진: 재활의학과 전문의, 재활 운동, 작업, 물리치료사
 • 진료과목: 뇌졸중 클리닉(재활프로그램 병행), 장애인단, 재활운동, 작업치료, 보장구 처방
 • 진료시간: 월~금(오전 9시 ~ 오후 16시 30분), 토(12시 까지), 의료보험카드 지참
 ☎ 수정노인복지회관 731-3435

♣ **「청계서당」 수강생 모집(구 정심문화연구원)**
 • 모집인원: 기초과정 40명, 연수과정 30명
 • 기초과정: 기초한문 및 문법을 배우고자 하는 일반인 명심보감, 격몽요결 등의 강독 및 문법 1년(2학기)
 • 연수과정: 사서(대학, 논어, 맹자, 중용) 2년(2학기)
 • 원서접수: 2005. 7. 1 ~ 7. 29(금)
 • 전형방법: 서류심사, 면접 및 구술고사
 ☎ 한국학중앙연구원 709-4169, 709-8111

♣ **수정·중원구 우편수취함 달기 운동안내**
 성남우체국에서는 우편물 수령시 깨끗한 상태로 받아보기 위하여「우편수취함 달기운동」을 전개하고 있습니다. 공동주택 및 건물용 「우편수취함」에는 “동호수” 또는 “상호”를 표시하고 개인주택용 「우편수취함」에는 쉽게 알아볼 수 있도록 「우편수취함」 또는 「우편함」 문구와 주소를 표시하고 가급적 성명 또는 상호를 병기한다.
 ☎ 성남우체국 우편물류과 734-0776

♣ **도립직업전문학교 무료 신입생 모집**
 • 모집과정: 전기배선, NCT-Laser, 모바일 캐릭터디자인
 • 원서접수: 2005.6.1 ~ 8.17(수)
 • 지원자격: 경기도에 주민등록이 되어 있는 자
 ☎ 경기도립직업전문학교 240-4631~3 www.vocational.or.kr

♣ **경기도노인학대예방센터 안내**
 • 학대의심 사례에 대한 신속한 대처 및 현장조사
 • 피해노인의 응급조치 및 적절한 안전 조치
 • 노인학대 문제해결을 위한 전문적인 서비스 제공(의료 및 법률)
 • 학대받는 노인들의 전문상담 및 지속적인 사후관리



♣ **위조화폐 식별요령 및 대처방법**
 ○ 은행권에 삽입된 위조방지요소
 - 새 10,000원권(2000, 6월부터 발행) 기존 10,000원권과는 ④시각장애인용 점자의 색깔이 변하지 않고 ⑤점선형태의 은색선의 갯수와 크기가 다른 등 약간의 차이 있음

①빛에 비추보면 나타나는 숨은 그림
 ②볼록하게 인쇄된 문자와 숫자
 ③앞·뒤 문양이 일치하도록 인쇄
 ④볼록하게 인쇄된 시각장애인용 점자 (보는 각도에 따라 황금색이 연속색으로 비춤)
 ⑤점선형태의 은색선
 ⑥“한국은행” 작은 글자
 ⑦기울이면 나타나는 숨은 숫자 “10000”
 ⑧빛에 비추보면 나타나는 2개의 숨은막대

※ 새 10,000원권과 5,000원권에는 한국은행의 화폐도안에 대한 저작권 표시가 들어 있다.
 • 앞면 왼쪽 아래 : © 한국은행 2000(2002)
 • 뒷면 오른쪽 아래 : © THE BANK OF KOREA 2000(2002)
 위폐 관련 문의: 한국은행 경기본부 발권팀(250-0130, 0123)

• 전국어디서나 국번 없이 ☎1389 (휴대문 031-1389) 365일 24시간 확대상담 실시(모든 신고 내용 비밀보장)
 • 상담/사후관리(노인학대지킴이) 전문자원봉사자 모집
 ☎ 경기도노인학대예방센터 735-3790~2, www.kg1389.or.kr

♣ **양원주부학교 학생모집 안내**
 • 지원자격: 초등학교 미 졸업자 및 중·고종퇴자 및 미 졸업자
 • 모집인원: 기초반 300명, 중등부 1,000명, 고등부 300명
 • 모집방법: 2005. 8. 15일 까지 선착순(현재 접수 중)
 • 교육연한: 각 과정 1년(주3일, 1일 4시간 수업)
 ☎ 양원주부학교 02)704-7402, 02)716-0608
 http://www.ajummaschool.com

♣ **IT전공 아일랜드 청년취업자 모집**
 경기도 IT관련 학문을 전공한 도내 4년제 대학 졸업자를 대상으로 아일랜드 공화국 취업희망자 15명을 7월 28일까지 모집한다. 도는 교육비 등으로 1인당 1천만원까지 지원하고, 희망자는 온라인(www.tourism.co.kr)으로만 신청이 가능하다.
 ☎ 경기도청 고용정책과 249-3075

♣ **제3기 성매매 예방교육 전문가 및 활동가 양성교육 안내**
 • 교육기간: 2005. 8. 16 ~ 11. 15
 • 접수기간: 7월 29일까지
 • 교육시간: 오전 10시~오후 5시
 • 교육비: 280,000원(2회 분할가능)

• 수강자격: 성매매예방교육 전문강사활동 및 성매매 피해여성 지원활동에 관심이 있는 분
 ☎ 사)경원사회복지회 부설 성매매피해자상담소 '열린' 735-1366

♣ **2005 성남 사랑 자원봉사 문화학교 신청 안내**
 • 신청기간: 2005. 7. 11(월) ~ 8. 5(금)
 • 활동기간: 1차 7월 26일~27일, 2차 7월 28일~29일, 3차 8월 2일~3일, 4차 8월 4일~5일, 5차 8월 9일~10일
 • 대상인원: 성남시 관내 중고교 청소년 500명 (회당 100명)
 • 활동내용: 1일-자원봉사 기초교육, 2일-현장 활동
 • 신청방법: 성남시 자원봉사센터홈페이지(volunteer.cans21.net)에서 '자원봉사등록'을 한 후에 전화(729-5443, 710-2269)로 반드시 확인

♣ **성남시 청소년을 위한 '진로탐색교실' 실시**
 성남지방노동사무소 성남고용안정센터에서는 청소년 및 구직자들의 진로 및 직업선택을 지원하기 위해 다양한 직업지도 서비스를 실시하고 있으며 개인의 직업적 특성을 발견하여 적합한 진로 및 직업설계를 할 수 있도록 직업흥미검사, 청소년적성검사 등 직업심리검사를 무료로 실시, 상담하고 있다.
 2005년 하계방학기간 동안 진로 및 직업선택으로 고민하는 청소년에게 적합한 직업 및 학업분야 선택에 도움을 주기 위해 「2005년 진로탐색교실」을 운영한다.
 • 운영기간: 2005. 7. 19 ~ 8. 31(하계방학 기간)
 • 참가대상: 성남시 중·고등학교 재학생
 ☎ 성남고용안정센터 758-4089

비전성남 전자신문(PDF) 서비스
 월간 <비전성남>을 시 홈페이지를 통해서도 인쇄 상태 그대로 생생하게 보실 수 있습니다.
www.cans21.net→비전성남(시정소식 안내)
 ※ 좌측 상단 링크페이지 아래 메뉴 클릭

생활수필은 >>> 200자 원고지 4매 이내 (5매 이상 게재 불가)
 E-mail: snvision@cans21.net / snvision@hanmail.net
 매월 12일까지 접수(주소·이름·연락처 기재)

“비전성남” 퀴즈관련 안내

퀴즈운영 중단
 선거법 관련 위반 소지가 있다는 수정구선거관리위원회의 공식 통보에 의해 2006년 6월호까지 <비전성남>을 통한 퀴즈운영을 잠정 중단하오니 시민 여러분의 양해를 바랍니다.
 공보담당관실
 문의: 729-2714~5

2005. 7월 기사제출자

■ 기사제출처: 원고료 (30, 000원 상당)

| 주소 | 성명 | 주소 | 성명 |
|---------|-----|-----------|-----|
| 수정구 단대동 | 정경숙 | 중원구 상대원1동 | 박경옥 |
| 산성동 | 박혜정 | 상대원2동 | 박문숙 |
| 신흥동 | 김경의 | 금광동 | 윤현자 |
| " | 이수진 | 분당구 이매동 | 정선화 |
| 양지동 | 신미혜 | 금곡동 | 장영희 |
| 태평동 | 이순례 | 야탑동 | 권의정 |
| | | " | 김병래 |

올여름 피서지가 따로 없다

가까운 곳에서 여름을... 남한산성 계곡 따라잡기

야생화 산책로

봄부터 가을까지 피는 여러 가지 꽃들과 곤충, 동물들을 관찰할 수 있다.

산책로변에 앵초부터 처녀치마, 노루오줌, 하늘말나리, 각시원추리, 관중, 익모초, 닭의 장풀 등 산책하면서 자연학습을 할 수 있도록 여러 군락이 형성되어 있다.



산림욕장

숲의 묘미를 만끽할 수 있게 잘 다듬어진 주변 환경, 넓은 평상 위에서 매미 소리, 계곡의 물소리를 들으며 하루의 피로를 잊고 일상에서의 탈출을 꾀할 수 있는 곳이다. 여름 한낮의 뜨거운 태양을 피해 숲을 벗삼아 맑은 공기 속에서 여유로운 마음을 찾아 묵상하기 좋은 곳이다.

물놀이장

가족과 함께 자연 가까이에서 자연 학습도 하고 산림욕도 즐기며 맨발로 물 속과 발 지압장을 오가며 물놀이를 할 수 있는 원시 그대로의 물놀이장이다. 아이들은 깊이 얕은 물에서 주변의 식물과 곤충도 보면서 여름을 즐기고, 어른은 산림욕으로 심신의 피로를 잊을 수 있는 곳이다.



발 지압장

산책로와 같이 131m 정도 넓게 펼쳐진 지압장은 한바퀴를 돌고 나면 허기가 질 정도로 길고 넓다. 신발을 벗어 들고 맨발로 걷다보면 마음이 편안해지고 머리가 맑아진다. 발은 우리 몸의 모든 장기와 통한다 하여 예로부터 지압을 자주 하면 신진대사가 원활히 이루어진다고 한다. 처음에는 약간 아프지만 오래하면 시원하게 느껴진다. 지압요령도 안내판에 명시되어 있어 잘 따라하면 된다.

문의: 녹지공원과 산림팀 729-2520~4
박경옥 기자 qkd9090@hanmail.net



주민자치센터 탐방/ 정자동 수채화반 수감회

수채화가 좋다는 이유만으로...

처음 멤버 그대로... 첫 화랑전시 열어

작열하는 여름의 태양아래, 서울의 한 북관 종로구에 있는 하나 아트 갤러리에서 '수감회'의 첫 전시회를 보러 가는 마음이 설레인다. 문을 밀고 안으로 들어서니 사람들이 한 마당 모여 서로를 축하 하느라 여념이 없다. 화분이 도착하고, 오프닝사 준비로 모두 꽃단

장한 아름다운 중년의 모습이다.

"살아온 세월도 다르고, 그림을 그렸던 역사도 다르고, 개성도 모두 다른 사람들이 그저 수채화가 좋다는 이유 하나만으로 마음을 모아 봅니다." 수감회 팜플릿의 인사말은 이렇게 시작되고 있다.

수감회는 매주 화요일에 정자동 주민자치센터에 모여 이문표 강사의 지도 아래 27명이 그림을 그려 온 모임이다. 다른자치센터 모임들과는 달리 4년 전 이문표 강사를 중심으로 처음 출발

할 때 회원들이 지금까지 그대로다. 서울, 용인 등으로 이사를 간 뒤에도 여전히 이 자치센터 수채화반을 떠나지 않고 있는 것.

회장 조순희(정자동 거주·50세)씨는 "같은 취미를 가진 사람들이 모여 친목도모도 하고, 자유분방하게 수채화도 그리고 자기 시간을 가질 수 있어서 무엇보다도 행복하다"고 말한다. "첫 전시회(7.13~7.19)이지만 다른 사람들도 자극이 되어 문화적으로 이바지가 되었으면 하는 바람"이라고 말하는 조 회장의 모습이 달달이처럼 밝다.

세월이 흐르면서 바래져 간 젊은 시절의 아름다운 꿈을 잊지 않고, 그 껍질을 깨고 낚아 올린 그들이 참으로 대견하다는 생각이 든다. 가정을 꾸리고 가족을 부양하고 이제는 거울 앞에 선 누



언덕위의 성당/ 배주승 회원



정물/ 백승미 회원



갤러리에서 수감회 회원들이 함께. 앞줄 우측부터 조순희 회장, 배주승 회원, 이문표 강사

이의 모습, 지난날의 초상을 차분하고 아름답게 승화시킨 그들의 모습이 눈부시게 아름답다.

전화문의: 710-2741
장영희 기자 essay45@hanmail.net