



Vision Seongnam
www.cans21.net

비전성남

믿음주는 시정 만족하는 시민

발행처 : 성남시

편집 : 공보담당관실

전화 : 729 - 2714~5

FAX : 729 - 5439

우) 461-700 성남시 수정구 청백리길 10번지(태평2동 3309번지)



시민텃밭 3월부터 개장... 가족 프로그램으로 안성맞춤

어느새 복련의 꽃봉오리가 가지 끝에 서 겨울의 종전을 끝내고 마지막 꽃샘 추위와 경쟁하듯 봄소식을 전하고 있는 즈음, 도시민들을 위한 주말농장과 함께 웰빙(well-being) 할 수 있는 기회가 왔다.

주5일 근무제가 우리의 생활 패턴으로 정착되어 가고 있는 이때, 여수시민텃밭 등 시내 곳곳에서 아름다운 자연

환경이 어우러진 채소, 과수 재배용 텃밭을 갖추고 시민과 함께하는 주말농장이 운영되고 있다.

흙에서 태어나 흙으로 돌아가는 것이 삶의 순리라고 했던가? 흙을 통해 생명의 신비를 일깨우는 자연교육현장을 경험하고 가족간의 화목도 쌓아갈 수 있는 가족 주말 프로그램으로 안성맞춤이다.

자연을 가까이 하고 더불어 살아갈

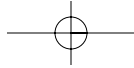
때 아토피, 알레르기 등 환경질환도 이기고 또 자연재해에서 자유로울 수 있지 않을까?

올 봄에는 온 가족이 씨를 뿌려 함께 즐길 수 있는 꽃길도 만들어보고, 향기와 식용으로 사랑받는 로즈마리, 타임 등 허브를 키워 차도 마시고 음식 향신료로도 써보는 일석이조의 효과를 누리보자. 꿈 삶의 깊이가 더해질 것이다. 특

히 상추, 배추, 감자, 고구마 과일묘목 등을 아이들과 함께 심고 수확하는 기쁨도 온몸으로 느껴볼 수 있다.

한편 성남시 농업 기술센터(729-5953)에서는 금토동에 농작물 테마공원을 운영하는 한편 율동공원에는 농사체험 학습포를 마련해 각종 식물별 볼거리를 제공하고 있다.

<11면에 계속>



노인보건센터 건립 '스타트' ... 2008년 완공

저렴한 비용으로 노인성 질환 전문치료 가능



▲ 노인 보건센터 조감도

중원구 상대원동에 '성남시 노인보건센터'가 전국 최초로 건립된다.

지난 2월 11일 건립 기공식을 가진 노인보건센터는 2008년 4월 완공을 목표로 총사업비

338억 원을 투입, 부지면적 1,667평, 건축면적 7,237평에 지하 3층, 지상 6층 규모로 짓게 된다.

노인보건센터 내에는 치매종합센터를 비롯 노인병 관리센

터, 치매주간보호센터, 복합재활센터, 치매전문 단기 요양부, 복합 노인병 단기 요양부, 교육정보센터 등이 들어선다.

전국 최초로 성남시의 '노인보건센터'가 운영되면 노인들에게서 많이 발생하는 뇌졸중(중풍), 치매, 심장 및 폐질환 등에 질 높은 의료서비스를 제공할 수 있는 저소득 차상위계층의 노인성 질환에 대한 전문적인 치료가 용이해질 것으로 전망되고 있다.

중원구보건소 보건행정팀 ☎729-5260

인사동정

최홍철 제21대 성남시 부시장 취임

제21대 성남시 부시장에 최홍철(53) 지방이사관이 지난 2월 1일자로 취임했다.

신임 최홍철 부시장은 21회 행정고시 출신으로 1978년 5월 경산군 부군수실을 시작으로 공직에 입문, 해운항만청을 비롯 총무처, 내무부, 경기도, 경찰대학교 등을 두루 거쳤다.

'94년 2월 서기관으로 승진 후 경기도 광주군수, 대통령 비서실, 행정자치부 자치제도과장 등에 이어 '99년 2월 지방부이사관으로 승진, 화성군 부군수, 경기도 환경국장, 시흥시 부시장, 안산시 부시장 등을 역임했다.



최 부시장은 이같이 주요 요직을 두루 거친 풍부한 경력과 탁월한 행정능력을 고무 겸비한 공직자로 정평이 나왔다.

부인 장금숙(50) 여사와의 사이에 2남을 두고 있다.

'숲 가꾸기 사업' 사회적 일자리 만들어

저소득·청년 실업자 등 연간 5800여명 고용



▲ 올 상반기엔 경부고속도로변 주위의 시 관내 산림 지역에서 실시된다.

시가 '2006 숲 가꾸기 사업'을 마련, 저소득층 및 청년실업자를 우선으로 고용한다.

이에 따라 상반기(3.13~6.30)와 하반기 사업으로 연간 5,800여명의 사회적 일자리가 제공

된다. 이번 상반기 숲 가꾸기 사업은 경부고속도로변 주위의 시 관내 산림 지역에서 실시되며 2월 28일까지 숲 가꾸기 근로자 18명과 업무보조요원 2명 등 총 20명을 모집한다.

참여를 희망하는 만 18~60세의 성남시민 중 ▲실업자 또는 정기소득이 없는 일용근로자로서 구직등록을 한 자 ▲산림관련대학(2년제 포함) 졸업자로서 미취업자 ▲산림경영기사, 산림공학기사 등 자격증 소지자는 동사무소에 접수하면 된다.

이번 '숲 가꾸기 사업'에서는 취업자에 대한 산림기술교육도 병행한다.

복지공원과 산림팀 ☎729-2521

성남종합병원 건립관련 주민설명회 개최

성남시에서 추진하는 『성남종합병원 건립 및 운영에 관한 타당성 조사용역』 주민설명회를 다음과 같이 개최하오니 관심 있는 시민 여러분의 많은 참여를 바랍니다.

- ▶ 제목: 『성남종합병원 건립 및 운영에 관한 타당성 조사용역』 주민설명회
 - ▶ 일시: 2006.2.28(화) 16:00
 - ▶ 장소: 시민회관 소극장
 - ▶ 참석대상: 성남시민
 - ▶ 주관: 성남시, 한국보건산업진흥원
 - ▶ 주요내용
 - 『성남종합병원 건립 및 운영에 관한 타당성 조사용역』의 내용 및 추진상황 등 설명
 - 의료 관련 전문가 주제 발표
 - 질의응답 및 주민의견 수렴
 - ▶ 주제발표: 한국보건산업진흥원이 추천하는 의료 전문가 6명
- 보건위생과 보건위생팀 ☎729-2311

성남시 상징이미지(안) 현상공모

인구 100만의 수도권 중심도시 성남을 상징할 이미지(안)를 오는 3월 3일까지 현상공모한다.

주제는 어두운 과거의 역경을 딛고 수도권의 중심도시로 우뚝 선 장년의 도시 'e-푸른성남'의 특성 또는 미래비전 등을 함축하여 나타낼 수 있는 이미지로, 시민 누구나 1인 2작품까지 공모할 수 있다.

우편, 이메일(qhd1106@cans21.net) 또는 직접 방문해 시청 공보담당관실로 공모신청서를 제출하면 된다.

공보담당관실 홍보기획팀 ☎729-2711~2

시민 아이디어 특허등록지원

시가 특허, 실용신안의 국내 등록에 소요되는 비용 일부를 지원한다.

대상은 1년 이상 시 거주 시민 또는 중소기업기본법 제2조 규정에 의한 소기업으로 성남시에 공장등록을 필한 기업체다.

아이디어 특허 및 실용신안 등록일로부터 3개월 이내에 시에 지원 신청하면 1인 또는 1기업당 연 2건 이내에서 특허등록은 100만원, 실용신안등록은 40만원 정액 보조해 준다.

기업지원과 지식산업팀 ☎729-3834

식품위생업소 식품진흥기금 용자

- ▶ 용자대상: 식품제조업소·식품접객업소의 시설개선자금과 모범음식점 운영자금
 - ▶ 용자한도액(조건)
 - 식품제조업소: 5억원, 식품접객업소: 1억원(2년 거치 3년 분할상환)
 - 화장실 시설개선: 2천만원(1년 거치 2년 분할상환)
 - 모범음식점 운영자금: 3천만원(1년 거치 2년 분할상환)
 - ▶ 대상시설: 식품제조·가공업소의 생산시설 현대화 및 교체, 식품접객업소의 노후시설개선
 - ▶ 대출금리: 연리 1%
 - ▶ 대출업무 취급기관: 농협 성남시지부(751-0161)
- 보건위생과 보건위생팀 ☎729-2312

판교신도시 주택분양안내

분양시기 및 세대수

구분	3월 분양	8월 분양	8월 이후	계	비고
25.7평 이하 분양	5,844	1,774		7,618	
25.7평 초과 분양		4,993		4,993	
입대	공공임대	3,576	473	4,049	8월이후:공무원연금관리공단
	국민임대			5,784	후분양
	중대형임대		2,085	397	8월이후:장기임대(19-1)
	합계	9,420	8,852	6,654	24,926

판교신도시 3월 동시분양 일정

입주자 모집공고
및 사이버모델하우스 개관
2006. 3. 24

청약접수(1)
주공분양·임대, 민간임대
2006. 3. 29 ~ 4.13

→

청약접수(2)
민간분양
2006. 4. 3 ~ 4.18

당첨자 발표
및 현장모델하우스 개관
2006. 5. 4

←

※ 세대수는 인허가 과정에서 일부 조정될 수 있음.
 ※ 청약 접수처(인터넷 청약 원칙)
 - 주공 분양 주택 - 주공 홈페이지, 본사 및 지사 창구(예외적 경우)
 - 민간 분양 주택 - 청약통장 가입은행 홈페이지, 창구(예외적 경우)
 ※ 인터넷청약을 하려면, 우선 청약통장 가입은행에서 공인 인증서를 발급 받아야 한다(비용은 무료). 혼란을 피하기 위해 입주자 공고일(3.24) 이전에 미리 발급받아두는 게 좋다.

청약자격

판교 청약 통장별 청약 가능 아파트

- 청약저축
 - 전용면적 25.7평 이하 주택공사 분양아파트(을 3, 8월)
 - 전용면적 25.7평 이하 주택공사 임대아파트(을 3월)
 - 전용면적 18평 이하 민간건설 임대아파트(을 3월)
 - 청약부금
 - 전용면적 25.7평 이하 민간건설 분양아파트(을 3, 8월)
 - 청약예금
 - 서울 300만원, 경기도 200만원 가입자 전용면적 25.7평 이하 민간건설 분양 아파트, 전용면적 18~25.7평 이하 민간건설 임대아파트(을 3월)
 - 서울 600만원 이상, 경기도 300만원 이상 가입자 전용면적 25.7평 초과 민간 건설 분양 아파트, 민간건설 중형임대아파트, 주택공사 분양아파트(을 8월)
- ※ 성년에 5년 이상 거주한 10년 이상 무주택자 최우선

청약안내 인터넷 사이트 운영

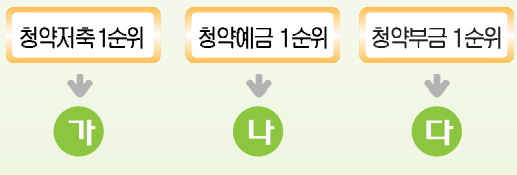
- 도공판교사업단: www.pangyonewtown.com
- 금융결제원: www.apf2you.or.kr
- 국민은행: www.kbstar.com
- 대한주택공사: www.jugong.co.kr
- 우리은행: www.wooribank.com
- 건설교통부: www.moct.go.kr

주택청약 콜센터 운영(☎1577-8982)

- 기간: 2006. 2. 6 ~ 4. 25(청약 완료시까지)
- 위치: 주택공사(분양 상담실 확대 개편: 31명 60회선)

판교분양 Q&A

2001. 12. 26 이전 성남시 거주



■ 공통사항
성남시 지역우선공급 30%에 해당되고 낙첨되더라도 수도권 1순위에 포함되어 추첨대상이 되므로 수도권 거주자보다 당첨확률이 높음.

가 예) 청약저축 1순위로서 무주택세대주 기간 5년, 납입 회수 60회 이상·불입금액 720만원인 사람
공공임대 및 공공분양주택에 성남시 지역우선공급으로 최우선 청약할 수 있고 무주택기간 5년, 납입회수 60회 이상인 자 중 저축총액이 많은 자가 가장 유리하며 현실적으로 무주택기간 5년, 납입회수 60회 미만인 가입자는 당첨확률이 극히 희박하다.

또한 직계존속(배우자의 직계존속 포함)을 3년 이상 부양하고 있는 무주택세대주라면, 노·부모 부양우

선공급에 신청이 가능하다. 이 경우 부양하는 노·부모와 노·부모의 배우자가 무주택자 이어야 한다.

나 예) 청약예금 1순위로서 현재 42세 이상, 집을 소유한 적이 없는 무주택세대주, 납입액 400만원인 사람
8월에 공급하는 전용면적 30.8평 초과~40.8평 미만 민영주택에 청약이 가능하고 성남시 지역우선공급 30%에 해당된다.

또한, 입주자 모집공고일 이전 예치금액을 작은 평형으로 변경하는 경우(200만원), 3월에 공급하는 25.7평 이하의 민영주택에 신청이 가능하고 이 경우 40세 이상 10년 무주택세대주는 무주택우선공급 40%에 해당되며, 여기서 낙첨되더라도 35세 이상 5년 무주택세대주 무주택우선공급 35%에 포함되므로 유리하다.

다 예) 청약부금 1순위로서 현재 주택 1채를 소유한 사람
3월에 공급하는 25.7평 이하의 민영주택 청약이 가능하다. 무주택우선공급 75%를 제외한 나머지 불량(25%) 중 성남시 지역우선공급에 해당되며 여기서 낙첨되면 수도권 1순위 청약자에 포함되어 다시 한 번 청약이 가능하다.

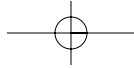
■ 당첨자 선정 절차
• 수도권에서 면적이 66만㎡ 이상의 택지지구에서는 전체 공급량을 지역 거주자(판교는

2001.12.26 이전 성남시 거주자에게 30%, 수도권 거주자에게 70%를 기본적으로 배분

- 입주자 선정 순서는 ① 40세/10년 이상 무주택자(지역)→② 40세/10년 이상 무주택자(수도권)→③ 35세/5년 이상 무주택자(지역)→④ 35세/5년 이상 무주택자(수도권)→⑤ 일반 1순위(지역)→⑥ 일반 1순위(수도권)
- ※ 지역 거주자는 수도권 거주자 추첨시도 포함되며, 40세/10년 이상 무주택자는 35세/5년 이상 무주택자 및 일반1순위 추첨시도 포함됨

■ 판교 청약 미리 연습 - 모의 청약

- 금융결제원(www.apf2you.com): 판교청약가이드 → 인터넷청약 → 판교청약체험
- 국민은행(pan.kbstar.com): 공인인증서 발급자에 한해 모의청약연습가능
- 대한주택공사(www.jukong.co.kr): '인터넷청약' 배너 클릭 → 청약신청연습하기
- 판교신도시 민간건설사 공동사이트(www.pangyo10.com): '체험! 판교청약' 코너(3월 둘째주부터)
- 부동산 114(www.r114.co.kr)/ 조인스랜드(pan.joinsland.com) 등 부동산 포털사이트
<자료: 한국토지공사 판교사업단, 건설교통부>



4 비전성남 | 시정소식

2006년 2월 25일 (토)



성남시 건강가정지원센터

맞춤형 가족복지서비스 제공

경기도 시범지역으로 4월 개원... 홈페이지 www.family.go.kr 개통

건강가정지원센터 조감도



건강가정지원센터 홈페이지



사회·경제적 여건 변화로 크게 증가한 가족 해체의 위기 예방 및 대처, 가족기능 강화 등 제도적이며 통합적인 가족 복지 서비스를 제공하기 위한 건강가정 지원사업에 성남시가 경기도 시범지역으로 선정되어 「성남시 건강가정지원센

터가 오는 4월 문을 연다. 성남시는 북정동 어린이집(수정구 북정동 667번지)내에 건강가정지원센터를 설치하고 가족복지관련 전반 분야의 풍부한 지식과 인적자원을 보유한 경원대학교를 위탁기관으로 선정하여 지난 2월 홈페이지

지(www.family.go.kr)를 개통, 본격 운영 중에 있다.

시 여성정책과와 건강가정지원센터는 가족기능 강화사업 연계로 가족생활의 일상적 문제나 고충에 대한 생활상담을 통해 변화하는 가족구조에 대한 대응 능력을 키우고 가족관계 향상, 평등가족생활, 가족구조의 다양성 등 가족 삶의 질 향상과 가족생활 문화 변화를 유도하는 다양한 교육과 문화사업, 위기가정에 대한 가족지원서비스를 전개하게 된다.

이제 첫발을 내딛는 시 건강가정지원센터는 장기적으로 가족의 경제적 안정화, 출산 및 양육지원, 부양부담 지원, 가정과 직장의 양립, 양성평등 가족관계의 구현, 가족상담 인프라 확충, 가족친화적 사회환경 조성 등의 탄탄한 밑거름이 될 것으로 기대되고 있다.

여성정책과 여성정책팀 ☎729-4114

3.1운동 기념탑 제막식·제87주년 추념식 가진다

오는 3월 1일 제87주년 3·1절을 맞아 분당구 율동공원 기념탑 광장에서 성남 3.1운동 기념탑 제막식과 함께 추념식을 갖는다. 성남문화원이 주최하고 성남시와 성남시의회 등이 후원하는 이번 행사에는 기관단체장을 비롯 국회의원, 시·도의원, 시민 등 500여명이 참가해 국권회복을 위해 민족자존의 가치를 드높였던 선열들의 위업을 기리는 자리를 갖는다.

이날 식전행사로는 풍물공연, 추념공연 '아! 유관순' 등 시민들과 어우러지는 한마당이 펼쳐질 예정이다.



▲성남 3·1 운동 기념탑 「태극의 울림 - WAVE」

작품의 테마인 "태극의 울림"은 지속적으로 뒤흔드는 거대한 태극기의 형상과 정신을 대칭 속에 조화로 표현하였다. 태극의 곡선은 상징탑 전체를 감싸 안은 대지의 품처럼 표현하고 전국으로, 전세계로 울려 퍼진 함성을 땅으로부터 휘날리며 퍼져나가는 태극기의 형상을 유기적인 곡선으로 표현처리 함으로써 역동적이고 경쾌한 분위기로 조성하였다.

※ 3·1절 국기게양은 나라사랑의 실천입니다
2월 28일부터 3월 1일까지 태극기를 게양합니다.



성남시 산업디자인 개발지원사업 공고

중소기업 산업디자인 개발사업의 지원·육성을 위하여 2006년도 성남시 산업디자인 개발지원 사업자를 다음과 같이 모집 공고합니다.

▶지원분야

- 1) 제품 디자인(1,000만원 한도): 제품 자체의 디자인
- 2) 포장 디자인(700만원 한도): 포장 표면, 포장 용기 디자인
- 3) 시각 디자인(500만원 한도): 기업 C.I, B.I, 캐릭터, 키달로그, 홈페이지 등 ※ 개발비의 50%이내로서 전액 개발비용은 참여기업이 부담

▶응모자격

가. 참여기업

- 1) 중소기업기본법 제2조 규정에 의한 "중소기업"으로 신청일 현재 성남시에 소재한 중소제조업체 (제조업 전업률 30% 이상인 업체 : 최근년도 재무제표 기준)로서 공장등록을 필하고 가동 중인 업체
 - 2) 벤처기업 육성에 관한 특별조치법 제2조의2 및 동법시행령 제2조의3에 의거, 지정된 벤처기업으로 성남시에 본사를 둔 업체
- 나. 디자인 개발자(주관기관)
- 1) 산업디자인진흥법 제9조의 규정에 의한 산업디자인 전문 회사
 - 2) 산업디자인 및 관련학과가 설치된 경기도내 소재 대학(교)

▶신청·접수기간: 2006. 2. 13~3. 20

▶신청·접수장소: 성남시 기업지원과

▶문의: 시청 기업지원과 ☎729-3851~2

성남시 사랑의 식품나누기 운동



▲ 사회복지시설과 협의회 회원사간의 자매결연식 후 한자리에

공동협의회구성... 미신고 사회복지시설 등에 제공

성남시 사랑의 식품나누기 운동이 법의 보호에서 벗어나있는 시 관내 미신고 사회복지 시설 등을 대상으로 펼쳐지고 있다.

성남시 관내 식품관련 18개업체 관계자는 지난 1월 18일 시청 소회의실에서 성남시 사랑의 식품나누기 공동협의회(이하 협의회)를 구성, 미신고 사회복지 시설

등에 대해 식품을 제공키로 결의했다.

이날 협의회에서는 황재복주 파리카라상 상무씨를 회장으로 선출하고 조용찬주 파리카라상 부장을 총무로 박찬신이마트 부점장 등 4명을 운영위원으로 하는 자율운영위원회를 구성했다.

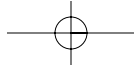
또한 협의회에서는 식품제조

가공업소 5개소, 백화점 등 대형 식품유통판매업소 10개소, 성남 시음식업협회 3개 지부 관계자 등 21명이 참석, 운영위원 선출 외에 수혜대상 시설에 대한 지원 식품 배분 범위 및 방법 등에 대하여도 논의하는 등 앞으로 일회성이 아닌 지속적인 활동을 전개하기로 했다.

이밖에도 협의회는 설날 등 명절에 소외되기 쉬운 관내 미신고 사회복지시설 등 10개소에 대해 식품 기탁업체의 자율적인 후원을 받아 식품 및 성품을 제공하기로 했다.

한편 지난 1월 25일에는 코리아디자인센터에서 시 관내 미신고 사회복지시설과 협의회 회원사간 자매결연식 및 성품전달식을 갖고 앞으로 따뜻하고 정이 넘치는 지역사회 조성과 식품의 사회적 활용을 극대화하는 데 적극 동참해 나가기로 했다.

보건위생과 식품위생팀 ☎729-2320



취업, 전문가의 도움을 받으세요!

제2기 '경기청년뉴딜' 구직참가자 모집



- ▶ 신청지역: 성남시 거주 만 30세(군필자는 만 32세) 미만 청년구직자
- ▶ 모집기간: 2006. 2. 13 ~ 3. 17
- ▶ 접수방법: 방문, 우편, 팩스
- ▶ 접수처: 시청취업정보센터(지하1층)
- ▶ 참여기간: 2006. 3. 27 ~ 2007. 2. 28
- ▶ 추진내용:
 - 1단계: 심층상담 6주(참여수당 30만원 지원)
 - 2단계: 전문교육 및 직장체험 제공
 - 3단계: 집중알선(사후관리)
- ▶ 문의: 시청 취업정보센터 ☎729-3745~7
팩스 729-3749

소비자 Info

차량 네비게이션 피해 주의보

최근 DMB(Digital Multimedia Broadcasting) 방송을 거론하며 차량 네비게이션을 무료로 교체해 준다는 기만상술이 유행중이다. 문제의 업체들은 이미 GPS나 네비게이션을 사용하는 소비자를 상대로 기기가 단종되었다거나 문제가 있어 무료로 교체한다는 문자메시지를 보내거나 전화를 걸어온다.

만일 소비자가 관심을 보이면 일정장소(공설운동장 등)로 유인해 제품설명을 하면서 일반적으로 네비게이션을 장착해 놓고 돈을 요구하는 것이다. 더구나 판매자들은 설명할 땐 추가비용이 전혀 없다고 했다가 제품을 장착한 후에는 소비자 신용카드번호를 알아내 수신료 또는 임대료 명목으로 대금을 결제하는 수법을 쓴다. 이 같은 사실을 뒤늦게 눈치 챈 소비자가 반품을 요구하면 제품 손실료와 탈·부착비용 등을 거론하며 터무니없이 과다한 위약금을 물리기도 한다.

이러한 피해를 예방하기 위해서는 첫째, 기존의 GPS 또는 네비게이션을 무상으로 교체 또는 업그레이드 해 주겠다는 전화의 경우 대부분 무료를 빙자한 기만상술임을 의심한다.

둘째, 네비게이션을 장착한 후에는 해약이 어렵고, 해약을 하더라도 탈착비용을 요구하는 사례가 많으므로 계약조건을 서면으로 확인하기 전에는 장착을 피한다.

셋째, 대금결제 시의 경우 대부분 카드결제이므로 기기를 장착하기 전에 계약서를 요구하여 계약조건(금액, 할부조건, 위약금, 하자 보상 등)을 꼼꼼히 확인해야 하며, 계약 체결 전에는 신용카드를 판매업자에게 절대 넘겨주지 말아야 한다.

넷째, 방문 또는 노상에서 제품을 구입한 경우 14일 이내에 서면(내용증명 우편)으로 사업자 및 신용카드사에 청약철회 의사를 밝히면 계약을 해제할 수 있으므로 문제 발생 시 신속히 대응한다.

성남소비자시민모임 ☎756-9898

노동부 무료취업훈련

- ① 실직자 재취직 훈련
 - 과정명: 피부미용관리사(2006. 2. 27 ~ 6. 22) 전산세무회계(2006. 3. 7 ~ 6. 9) 중소기업 및 공동주택경리실무(2006. 3. 13 ~ 6. 16), 헤어스타일리스트 양성 과정(2006. 3. 6 ~ 9. 14)
 - 대상: 고용보험납부 경험이 있으며, 교육을 통해 취업을 꼭 하고자 원하는 실업자
 - 훈련생 특전: 6개월간 취업정보제공, 교통비 지급
- ② 여성가장 훈련
 - 과정명: 피부미용관리사(2006. 3. 13 ~ 6. 9)
 - 대상: 이혼·사별 등 여성가장, 미혼일 경우 부모(만 60세 이상)가 부양능력이 없는 자
 - 훈련생 특전: 6개월간 취업정보제공, 교통비 지급

국비지원 무료 프로그램 직업적응훈련

- 과정명: 근로의욕증진(2006. 3. 6 ~ 3. 10) 정보화기초(2006. 3. 13 ~ 3. 17)
- 대상: 국민 기초생활보장수급권자, 직업훈련수강예정자(필수)
- 훈련생 특전: 교통비(1일 3천원), 식대(1일 3천원), 자활수당지급(10만원)

근로자 수강료지원 교육

- 과정명: 회계관리사(2006. 3. 6 ~ 3개월), 한식 조리사(2006. 3. 6 ~ 2개월), 양식조리사(2006. 3. 7 ~ 화·목 15회)
- 대상: 고용보험 납부 재직근로자 등
- 훈련생 특전: 80% 이상 출석시 수강료 80% 환급
- ※ 환급은 개강 2일 전까지 사전신청하신 분에 한해 가능

문의: 성남여성인력개발센터 ☎718-6696



취업성공 100일 전략 10가지 미션

취업을 목전에 둔 예비구직자(졸업예정자)들이 '졸업 전 취업'이라는 목표를 달성하기 위해 마지막 남은 한 학기를 어떻게 보내야 하는지, 3개월 이내 완수해야 할 10가지 미션을 소개한다.

- ① 진로분야와 업무를 구체적으로 정하라
'어떤 분야에서 일을 하고 싶냐는 질문에 단순히 '사무직이요'라는 식으로 답변한다면 곤란하다. '정보통신 분야의 기술영업 업무를 하고 싶다', '무역회사에서 수출입 업무를 담당하고 싶다' 정도로 말할 수 있어야 한다. 자신의 진로를 생각할 때 분야와 담당하고자 하는 업무를 구체적으로 정할수록 좋다.
- ② 진출분야에 대한 지식을 습득하라
자신이 진출한 분야에 대한 기본적인 지

식을 습득해야 한다. 웹 사이트나 서적 등을 통해 해당 분야에 대한 많은 정보를 수집하고 지식을 습득하라. 해당 분야에 대한 정보를 최소한 A4 500장 분량은 수집해야 한다.

- ③ 사람을 만나라
정보화시대에 인적네트워크는 큰 무기가 될 수 있다. 자신이 원하는 분야에서 실무를 담당하고 있는 사람들을 최소한 10명 이상 만나보는 것이 좋다. 이들로부터 기업에 대한 정보를 정확하고 생생하게 들을 수 있고 해당업무의 취업 노하우도 얻을 수 있다.
- ④ 내가 그 업무에 적합한 이유를 대라
그 업무를 희망하는 이유와 그 업무에 자신이 적합한 이유를 설명하라. 인맥을 쌓아 놓은 선배나 지인들을 찾아가 직접 말해보고 설득력이 있는지 체크해 보는 것도 좋은 방법이다.

⑤ 희망업무를 위해 준비한 내용을 정리하라
내가 그 분야에서 그 업무를 하기 위해서 지금까지 어떠한 준비를 해 왔는지 차근차근 정리해 본다. 내용을 채울 수 없다면, 지금까지 배우고 경험한 것 중에서 희망 분야와 업무에 도움이 될 만한 것들을 생각해 본다.

⑥ 취업하고 싶은 기업의 목록을 작성하라
내가 취업을 희망하는 업종과 직무에 맞는 기업 리스트를 50개 정도 작성해 보라. 50개가 안 된다면 유사한 업종, 직무를 고려해 나머지를 채워라.

⑦ 취업 희망기업의 채용일정을 확인하라
취업 희망기업 50개를 선정했다면, 이들 기업의 채용일정을 확인하는 일이 남았다. 일정을 몰라 지원의 기회마저 잃게 되는 경우가 빈번하기 때문이다. 회사의 채용일정은 지원자들의 일정에 맞춰 돌아가지 않는다는 것을 명심하라.

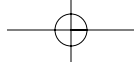
⑧ 희망기업에 대한 취업가능성을 타진해 보라
취업희망기업 50개에 대한 취업가능성에 대한 여부를 따져 본다. 취업이 가능한지 자

금을 매겨 본다.
⑨ 희망기업에 대한 정보를 파악하라
취업가능성 등급이 높은 회사부터 정보를 수집하기 시작한다. 회사에 대한 정보는 최소한 A4 100페이지 이상의 분량을 모아야 한다. 이력서 한 장 쓰기 위해선 이 정도의 노력은 기본이다.

⑩ 기업에 자신이 어떻게 기여할 수 있는지를 정리하라
기업이 최근 동향과 어떻게 매출을 올릴지를 이해하고, 기업의 매출 극대화를 위해 자신이 희망업무를 통해 어떤 기여를 할 수 있는지 정리하라. 회사 입장에서는 지원자는 많지만 쓸 만한 사람은 없다. 회사에 돈을 벌어드 줄 수 있는 사람이 쓸 만한 사람으로 인정받을 수 있다.

자료제공: 성남종합고용안정센터 ☎739-3120





2006년 2월 25일 (토)

성남외국어고등학교 개원



영어, 독어, 중국어, 일어 4개과 8학급 240명 정원



▲ 성남외국어고등학교 조감도

특수목적고등학교인 성남외국어고등학교(교장 정순권)가 오는 3월 3일 입학식을 갖고 드디어 문을 연다.

지난 2004년 7월, 분당구 백현동 산 68번지 일대 5,600여 평 부지에 총사업비 170억원(경기도교육청 80억원, 경기도 40억원, 성남시 50억원)을 들여 지하 1층, 지상 7층 규모로 지어진 성남외고는 학년당 영어, 독일어, 중국어, 일어 등 4개과 8학급이 편성돼 한 반에 30명씩 총 240명의 학생이 입학하게 된다.

한편 도내 김포와 수원에서도 3월 중에 외국어고등학교가 문을 연다.

성남외국어고등학교 ☎781-7795

도서관에 가면 문화교실이 있다

다양한 봄학기 강좌 시작

에너지가 움트는 봄, 개학과 함께 그간 소원했던 학교수업도 열심히, 그리고 수업을 끝낸 뒤엔 가까운 우리시의 도서관으로 나가 학구열도 되살리고 정서도 가다듬어 보자.

시의 문화센터에서는 초등학생들과 유아들, 그리고 성인들을 위해 다양한 제1기 문화교실을 마련하고 수강생을 모집하고 있다. 수강료는 무료이고 교재비와 재료비만 본인이 부담하면 된다.



수정문화정보센터

- ▶강좌 명: 시사 논술교실 · 중국어 첫걸음(초5, 6), 어린이 경제 교실 · 마인드맵 역사여행(초3, 4), 창의력 글쓰기(초2, 3), 영재 바둑교실 · 에디슨 과학교실(초1,2), 두뇌개발 썸 교실(7세, 초1)
- ▶교육기간: 2006. 3. 7 ~ 6. 24(4개월)
- ▶접수기간: 2006. 2. 28(화)부터 인터넷 선착순 접수
- ▶문의: 정보봉사팀 ☎743-9600 www.snsujeonglib.or.kr



중원문화정보센터

- ▶강좌 명: 고학년 역사논술(초5, 6), 내공을 펼치는 칼라점토교실(초3-6), 책너머 논술교실(초3, 4), 책속으로 논술교실 · 세계를 향한 첫걸음 중국어 · 재미있는 스토리 영어(초1, 2)
- ▶교육기간: 2006. 3. 14 ~ 7. 15(4개월)
- ▶접수기간: 2006. 2. 28(화) ~ 3. 3(금) 인터넷 선착순 접수
- ▶문의: 정보봉사팀 ☎752-3916 www.snjungwonlib.or.kr



경기도립성남도서관

- ▶3월 강좌: 바이올린(3. 14 ~ 11. 7 매주 수요일) 한문서당(3. 8 ~ 6. 14 매주 수요일)
- ▶대상: 초등 1-6년
- ▶접수기간: 2006. 2. 14(화)부터 방문 및 인터넷 접수
- ▶문의: 정보봉사과 ☎730-3552 www.snlb.or.kr

신나는 토요일, 문화감성 충전 100%



▲ 해병대 체험학습

수정청소년수련관에서는 오는 3월부터 매월 2, 4주 토요일 희망대공원(근린공원) 및 수련관 일대에서 '신나는 토요일, 우리들의 문화감성 충전'을 주제로 토요일문화마당을 진행한다.

매월 2·4주... 토요일문화마당

토요일문화마당은 학교의 주5일제수업에 대비하고 청소년들에게 다양한 문화체험 프로그램을 통하여 여가시간활용의 기회를 제공하며 문화적 감성을 높이고 창조적 능력개발을 지원하기 위해 마련됐다.

스포츠체험 활동과 문화체험활동으로 구분하여 매월 둘째 주에는 문화·전통·과학·도전체험활동을, 매월 넷째 주에는 인라인, 탁견 등을 실시, 지역 내 청소년 및 지역주민에게 즐겁고 행복한 여가시간을 통하여 문화감성을 충전하고 나아가 학교생활에 도움을 주고자 한다.

참가방법은 스포츠체험 활동은 소정양식을 작성하여 방문접수 가능하며, 문화체험활동은 현장에서 접수를 받는다.

수정청소년수련관 청소년수련팀 ☎740-5260-4 / www.snyc.net

최고 신고하면 포상금 5억원, 받으면 과태료 50배

- 5억지급 선거범죄**
- ☑ 후보자 공천대가 수수
 - ☑ 불법정치자금 수수
 - ☑ 불법선거운동조직 운영
 - ☑ 공무원의 선거개입

신고 포상금 지급

- 선거관리위원회가 알기 전에 선거범죄를 신고한 사람에게 포상금을 드립니다.
- 신고한 사람의 신분은 철저히 보호됩니다.
- 포상금은 확인된 불법행위 내용에 따라 최고 5억원까지 지급합니다.

50배 과태료 부과대상

정당 정치인과 그 가족 등으로부터 음식물·금품·찬조금·선물, 축·부익금 등을 받은 사람

선거부정감시단 모집

- 지원자격: 만 19세 이상으로 깨끗한 선거문화를 정착시키는데 기여하기를 원하는 분
- 모집기간: 2006. 2. 28까지
- ※ 기타 자세한 사항은 군부부 청문회 또는 지역 선거관리위원회(1588-3939)로 문의하십시오.

불법사례 신고전화

전국 어디서나 **1588-3939**
www.nec.go.kr

중앙선거관리위원회 www.nec.go.kr

선거관리위원회:수정구 ☎733-1221 / 중원구 ☎756-1222 / 분당구 ☎713-2050



학교 밖 청소년을 위한 작은 쉼터!

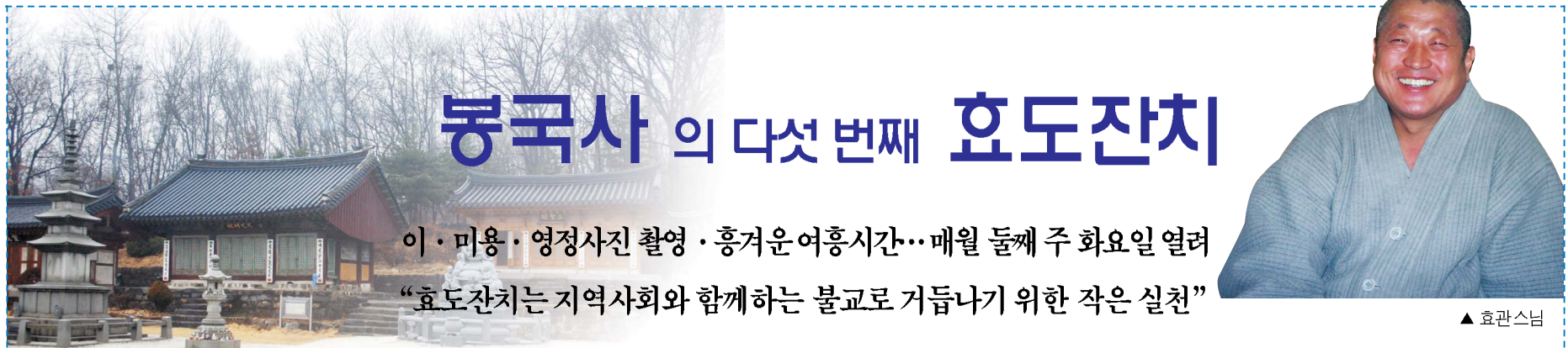
- 해오름학교 신입생 모집

- 대상: 학교밖 청소년
- 교과내용: 상담, 직업특강, 미디어 제작, 테마학습, 문화체험, 자치활동 등
- 모집기간: 2006. 3. 11(금)까지
- 수업료: 무료
- 문의: 수정청소년수련관 청소년수련팀 ☎740-5260-4 / www.snyc.net



2006 성남시청소년인터넷방송국 '참TV' 청소년기자 모집

- 대상: 시 거주 또는 재학중 16~19세 청소년 30명
- 모집기간: 2006. 3. 8 ~ 3. 21
- 문의: 수정청소년수련관 청소년인터넷방송국 ☎740-5280-1 / www.chamtv.com



봉곡사의 다섯 번째 효도잔치

이·미용·영정사진 촬영·흥겨운여흥시간...매월 둘째 주 화요일 열려 “효도잔치는 지역사회와 함께하는 불교로 거듭나기 위한 작은 실천”

▲ 효관스님

사랑을 실천하는 것, 생활 속에 배어 자연스럽게 콩 반죽이라도 나눠 갖는 실천행... 그것이 부처님의 가르침이라고 했던가.

대한불교 조계종 직할교구 봉곡사(주지 효관, 수정구 태평 2동)에서 지난 2월 14일 노인들을 위한 다섯 번째 효도잔치가 열렸다. 이날 효도잔치에는 관내 노인 70여분이 참석해 이·미용 서비스와 영정사진 촬영, 봉곡사에서 정성껏 마련한 음식과 국악인들의 공연을 즐기며 모처럼 흥겨운 시간을 가졌다.

복지불교 구현에 앞장서고 있는 봉곡사 주지 효관 스님은 “효도잔치는 지역사회와 함께하는 불교로 거듭나기 위한 작은 실천에 불과한 것”이라며 “절집의 효도잔치는 자원봉사자들의 힘이 큼니다. 이·미용과 영정사진 촬영은 물론 공양준비를 하는 봉사자, 다섯 군데 노인정을 직접 돌며 차량으로 노인들을 모셔오는 봉사자, 특히 오늘은 이곳에서 효도잔치를 한다는 소식을 아릅답게 듣고 직접 참여하겠다고 광주에서 찾아와 준 국악인들까지 모두 자원봉사자인데... 그저 고마울 뿐”이라고 말했다.

지난해 10월부터 열린 봉곡사의 효도잔치는 매달 둘째 주 화요일 오전 10시부터 시작되며, 이·미용 봉사, 영정사진 촬영, 점심공양과 여흥시간으로 진행

되고 있다.

이날 미용봉사를 받은 태평 2동의 나그네(78) 할머니는 “다리가 불편해 머리 자르러 가는 것을 미루고만 있었는데, 이렇게 이곳에서 머리를 자르고 나니 마음까지 가벼워졌다”며 좋아했고, 영정사진을 찍은



▲ 이·미용



▲ 영정사진찍기



▼ 식사대접

강옥화(81) 할머니는 “변변한 사진 한 장 없었는데... 고맙습니다”라며 몇 번이나 봉사자에게 인사를 했다. 또한 여흥시간에 참석한 노인들은 국악인들의 장구장단에 맞춰 민요도 부르고, 어깨춤을 추는가 하면 손장단을 맞추면서 즐거움과 흥에는 나이가 상관 없는 시간을 가졌다.

한편 이날 행사 주변에는 봉곡사의 많은 불자들이 자원봉사자로 참여, 행사 내내 일손을 아끼지 않아 보는 이들로 하여금 흐뭇함을 자아냈다.

효관 스님은 복지불교 구현을 위해서는 다양한 자원봉사자 교육이 절실히 필요하다고 강조하며 “이를 위해 봉곡사에서는 불교복지대학을 개설하여 불교 기본교리 외에 독경과 친불교육을 실시, 불자들의 빈소에 참례 봉사활동을 하고 있다”고 소개하며 “앞으로 간병인교육, 사찰음식 배우기 등 다양한 프로그램을 개발하여 좀 더 많은 주민들의 참여를 유도할 계획”이라고 밝혔다.

이밖에도 봉곡사에서는 어려운 지역민을 돕는 데 앞장서 지난달에도 태평 2동 내 23개 통의 어려운 이웃에게 쌀을 전달했으며, 뜻밖의 화재로 실의에 빠져 있는 중앙시장 상인들에게도 성금과 쌀을 전달, 위로하기도 했다.

“내 것은 아무것도 없습니다. 모두가 부처님의 것으로 저는 그저 전달하는 것뿐이지요.” 환하게 웃는 효관 스님을 보면서, 이날 효도잔치로 봉곡사는 복지불교 구현에 한발 더 다가갔음을 알 수 있었다.

봉곡사 ☎752-0329, 721-0329
정경숙 기자 chung0901@hanmail.net

저소득층 청소년을 위한 '방과 후 아카데미'

“예전엔 학교가 끝나면 집에서 혼자 저녁을 먹거나 게임을 하거나 친구들과 상점을 돌아다녔어요. 그런데 이제 방과 후 아카데미에 오는 것이 기다려져요. 성적도 많이 올라 자신감이 생겼어요. 특히 영어가 재미있어서 영어공부를 더 많이 하고 싶어요.”

가 배치되어 지속적인 개별면담과 생활지도를 통해 함께 고민하며 아이들이 자신의 가능성을 찾게 도와주는 역할을 하고 있다.

또 학부모님과 전화나 문자로 소식을 수시로 나누는 등 방과 후부터 집으로 귀가하기까지 가정과 학교, 방과 후

과 문화의집에서 방과 후 아카데미가 운영되고 있다.

특히 반가운 소식은 우리시에서 청소년위원회와 성남시의 지원으로 올 3월부터는 수정구 신흥동 소재 수정청소년수련관에서도 초등학교 5, 6학년 을 대상으로 방과 후 아카데미가 열린

교과 학습에서 재능개발, 저녁식사, 생활지도까지... 대산 가정 역할 특출히

지난 2005년 9월부터 정자청소년수련관에 방과 후 아카데미 '푸른나무'가 생길 때부터 다니는 은미(중1) 양은 학교수업이 끝나면 수련관으로 곧장 온다. 이곳에서 국어, 영어, 수학과 영상촬영이나 힙합, 드림, 도에 등을 배우며 미래에 대한 희망을 한결음 한결음 키워가고 있다.

방과 후 아카데미는 사교육을 받지 못하는 저소득층의 청소년들에게 학습을 보충하고 다양한 청소년들의 재능을 키울 수 있도록 지원하고 있다. 저녁 식사 제공은 물론 각 반에는 담임교사

아카데미가 삼위일체가 되어 지역 내 청소년들이 안전하게 보호받고 지지하는 학습공동체를 구성하고 있다.

영어를 가르치는 김수연 교사는 “아이들이 처음엔 어른에 대한 불신이 많고 화를 잘 내 많이 당황스러웠지만 시간이 지나면서 서로에게 적응되었다”며 지금은 아이들의 밝아진 모습을 보니 이 일에 대해 보람을 느낀다고 말하고 있다.

2005년 9월에 전국의 46개 청소년수련관과 문화의집에서 시작하여, 2006년 2월 현재는 전국에 100개의 수련관

다는 것.

수정청소년수련관의 방과 후 아카데미 '메지메지 배움터'는 수리, 논술, 영어 등 보충 심화학습과 다양한 체험교육, 청소년들의 정서를 함양할 수 있는 프로그램, 무료급식과 상담을 통해 대안 가정의 역할을 수행할 예정이다.

경제적으로 어려워 자녀의 방과 후 교육에 고민이 많으신 부모님들께서는 이곳에 문의해 보시기 바란다.

정진선 기자 inbeau@hanmail.net

방과 후 아카데미

- 정자청소년수련관 “푸른나무” 783-4300 (내선 606)
- 수정청소년수련관 “메지메지 배움터” 740-5260~4



▲ 교과교정을 보충하는 학습시간

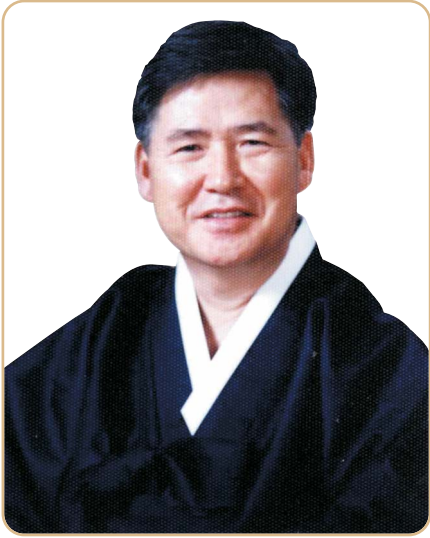


▲ 드림을 배우고 있는 모습



차기 **한춘섭** 성남문화원장을 미리 만나다

'가장 성남 다운 우리의 얼굴' 만드는 데 주력



▲ 한춘섭 제10대 성남문화원장

성남의 역사와 전통문화, 현대감각으로 재조명 역사·문화강좌 개설... 시민이 쉽게 접할 수 있도록

오는 3월 7일 전임 문화원장의 이임식과 함께 제 10대 신임 성남문화원장의 취임식이 정자동 컨스 타워에서 있을 예정이다. 이에 앞서 새로 취임할 한춘섭 성남문화원장의 소감과 향후 계획을 미리 들어보았다.

한 원장은 그간 성남의 역사를 연구한 학자이며 향토사학자로서 성남문화원을 이끌어갈 계획이 특별한 것 같았다. 성남의 지역적 전통과 문화의 뿌리를 찾고 정체성 형성을 위한 향토사의 조사, 수집, 보존, 연구 등 지역문화발전을 위해서 문화원이 필요하다고 설명했다.

한 신임원장은 20여년간 문화원에 몸담고 있으면서 80여 차례의 '내 고장 알리기' 강연회와 20여편의 논문, 그리고 문화단체를 통한 각종 문화예술사업 등을 추진했고, 또한 향토인물료 강정일당 여류 문사를 성남시 향토유적 제1호로 지정하여 추모행사 등을 진행한 장본인이다. 또한 성남시의 마을과 골목, 도로 등의 이름짓기와 시민헌장 제정의 기초위원으로 활동했던 것 등 각종 문화사업을 통해 성남시 향토문화에 쏟았던 노력이 좋은

성과를 얻었을 때 가장 보람 있었다고 한 원장은 말하고 있었다. 이밖에도 한 원장은 '시조문화'를 통해 문단에 데뷔해 13권의 개인 저서를 발간했고 중앙도서관에 2천여권의 장서를 기증하기도 했다.

무엇보다 문화원이 시민을 위한 공간이 되기 위해서는 앞으로 시민을 대상으로 하는 지역 역사와 향토문화를 연구하는 강좌를 개설하고, 성남문화원 홈페이지를 통해 더 많은 자료를 제공하며, 향토유적의 보존과 발굴에 계속 힘을 계획임을 밝혔다. 이에 사학자로서 현재 도시가 형성되기 이전의 성남의 역사와 전통문화를 현대감각에 맞추어 재조명하는 사업을 단계적으로 전개하여 '가장 성남다운 우리 성남의 얼굴'을 만들기 위해 노력하겠다고 했다.

문화원장으로서 문화원에 대해 특별한 계획이 있는지를 묻자 그동안 전임 원장이 다져놓은 성남의 문화를 지속적으로 발전시키고, 기존의 강좌들보다는 전통의 역사 문화강좌를 개설해 시민들에게 성남문화의 전통을 더욱 손쉽게 접할 수 있도록 할 계획이며, 참여의 문화, 나눔문화의 산실 속에서 '일하는 문화원'이 되도록 노력하겠다고 자신의 계획을 조심스럽게 말했다.

이미숙 기자 kuk-whoa@hanmail.net



주익수 **풍생중학교 음악교사**

성남의 클래식 음악 지킴이

“어릴 적부터 명곡으로 아이들의 청음 키우는 게 중요”

최근 오카리나 직접 제작해 무료로 레슨

지난 2월 11일 경기도음악협회가 주최하는 2005년 경기음악상 시상식에서 풍생중학교(성남시 수정구) 음악교사로 재직 중인 주익수(50세) 씨가 영광의 대상을 수상했다. 위촉된 클래식 음악 분야를 널리 알리고 발전시키는 데 남다른 공헌을 한 것이 인정받은 것이다

대학에서 바순(기악)을 전공한 주익수 교사는 공군부대 군악대 출신으로 현재 한국음악협회 성남시지부장을 맡고 있다. 이정식과 서울재즈 오케스트라의 단원으로도 활발한 활동을 하고 있으며, 교육부장관을 비롯 경기도지사, 경기도교육감, 성남시장으로부터 수차례 표창을 받은 공인된 실력과 음악가이다.

풍생중·고등학교에서 20여년간의 음악교사, 성남시 청소년교향취주악단 단장이라는 경력에 걸맞게 그의 관심은 아이들을 향하고 있다.

“학교도 들어가기 전 어린아이들에게 피아노를 가르친다든지 바이올린을 가르친다든지 하는 것보

다는 우선 어렸을 적부터 좋은 명곡을 많이 들려주어 청음을 키우는 것이 더 우선할 일이라고 생각한다. 특히 초등학교, 중학교 시절에는 감수성이 한창 예민한 시기이면서 또한 교양을 넓힐 수 있는 가장 적절한 시기라고 생각합니다.”

주 교사는 아이들의 성격과 특징을 잘 살펴 내 아이에게 맞는 악기를 선택해 주는 것이 부모님들이 해야 할 가장 중요한 일이라고 말하고 있다. 그래서 음악은 재미있고 즐거운 일이라고 생각할 수 있게 어릴 때부터 의식을 심어주는 것이 중요하다고 강조한다.

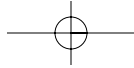
이번 겨울엔 방학 내내 수십 개의 오카리나를 직접 제작했다고 한다. 일본에 갔을 때 우연히 들은 오카리나의 소리에 매료돼 인연을 맺게 되었다. 올해 계획 중 하나가 성남시 교원 오카리나 앙상블단을 창단하는 것이다. 교사들에게 직접 만든 오카리나도 나눠주고 레슨도 시켜 줄 계획이다. 그들이 배운 것을, 근무하는 학교로 돌아가 우리 아이들에게



다시 되돌려주기를 바라는 마음에 오래 전부터 계획해 온 일이라고 한다. 그래서 지금 지난 2월부터 2주마다 성남지역 오카리나 모임을 갖고 있다. 회원뿐 아니라 오카리나를 배우기 원하는 시민들은 누구나 참여할 수 있다.(오카리나 마을 017-679-2071)

성남아트센터의 개관과 더불어 명실상부한 문화의 도시, 예술의 도시로 자리매김을 하고 있는 우리 시. 이렇듯 보이지 않는 곳에서 문화수준을 높이고 자 애쓰는 분이 있으니 머지않아 외형과 내면이 조화를 이룬 문화도시로 크게 발전할 것이라는 생각이 든다. 늦은이 밤, 주익수 선생님이 오카리나로 연주해 주셨던 '아리랑'이 아직도 귓가에 생생하다.

박혜정 기자 misop215@naver.com



정신건강과 웰빙 10 / 외상후 스트레스 장애



큰 재난 후 심리적 변화... 심한 긴장감, 재현감, 자극 회피 등

최근에 매우 안타까운 소식을 접했다. 우리 성남에서 큰 화재가 일어난 것이다. 가뜰이나 경제가 어려운 상황에서 중앙시장 상인분들의 우환을 보며 마음이 더없이 무거웠다. 필자도 이렇게 마음이 무거운데 그 사건을 직접 겪은 상인분들이야 얼마나 마음이 무너지랴. 이처럼 누구나 큰 재난을 겪게 되면 많은 심리적 변화를 갖게 된다. 의학에서는 재난이나 전쟁처럼 개인이 감당하기에 매우 버거운 스트레스를 받았을 때 오는 정신적 현상을 '외상 후 스트레스 장애'라고 일컫는다.

외상 후 스트레스 장애는 미국에서 처음 명명했다. 베트남 전쟁에 참여한 군인들이 비슷한 심리적 증상들을 보이는 데서 유래되었다. 우리나라에서는 지난 성수대교 참사나 삼풍백화점

붕괴 사고의 당사자들 중 상당수가 이러한 외상 후 스트레스 장애로 진단된 바 있다. 이것의 전형적 증상은 세 가지로 압축될 수 있다. 첫째, 심한 긴장감을 보이며 둘째, 재난(혹은 사고)을 계속 떠올려 괴로워하는 재난의 재현감 셋째, 재난(혹은 사고)과 관련된 자극을 아예 거부하는 재난 관련 자극 회피가 그것이다.

첫 번째로 외상 후 스트레스 장애를 겪는 사람들은 재난으로 인한 긴장감으로 인해 극도로 예민해져서 잠을 자지 못하고 집중력이 저하될 수 있다. 전에 없이 안절부절 못하고 갑자기 화를 내기도 하며, 작은 자극에도 깜짝깜짝 놀라기도 한다.

두 번째로 재난의 재현감이란, 앞서 경험한 재난이 계속 머릿속을 떠나지 않아 꿈속에서 악몽으로 재현되거나,

재난과 관련된 사소한 것만 봐도 바로 그 재난이 연상되어 괴로워하는 현상을 말한다. '자라 보고 놀란 가슴, 솥뚜껑 보고 놀라'는 격이다. 예를 들면 이번 중앙시장 상인분들 중 일부는 '불'이란 단어만 들어도, 혹은 공사장에서 추위를 녹이기 위해 지퍼놓은 불만 봐도 과거의 재난이 떠올라 괴로워할 수 있다.

세 번째로 이러한 재난의 연상이 괴롭기 때문에 지나치게 자극을 회피하는 현상도 '외상 후 스트레스 장애'의 한 증상이다. 재난 당사자 중 어떤 사람은 TV나 신문 등 아무것도 아예 보려 하지 않고, 일상생활도 회피하게 되어 우울증에 이르는 경우도 드물지만 나타날 수 있다.

물론 재난을 당한 모든 사람에게 이러한 증상이 나타나는 것은 아니다.

하지만 이러한 증상이 한 달 이상 지속되고 생활에 지장을 초래할 정도로 발전되면 반드시 치료가 필요하다. 치료는 심리적 치료와 필요에 따라 약간의 약물 치료를 병행하게 된다. 치료 효과는 비교적 좋은 것으로 알려져 있다.

한편 성남시정신보건센터에서는 금번 중앙시장 화재 대상자 및 가족에 대한 무료 상담과 전문병원 의뢰를 실시한다. 상담 후 진료가 필요한 대상자는 3회에 걸쳐 성남시 정신과 개원의 협의회의 도움으로 무료진료가 가능하다. 아무쪼록 금번 화재의 당사자인 상인 여러분과 가족들의 건강과 조속한 재기를 기원한다.

성남시 정신보건센터장 권의정
☎754-3220



♣ 방문보건센터 운영

- 대상: 기초수급자, 차상위계층 등의 의료서비스가 취약한 재가 만성질환자, 65세 이상 노인, 장애인 등
- 내용: 방문 간호 및 이동진료(재가 만성질환자, 암환자), 치매 진단 서비스(치매 검사에서 발견된 고위험 환자), 건강문제 상담과 교육(건강관리와 영양상담, 간병지도), 태백 물리 치료, 복지 서비스 제공, 치매환자 작업치료(인지 재활 서비스), 건강한 노인의 치매예방 검사와 건강교육 사업(인지강화교육과 낙상예방 운동), 자원봉사자 교육
- 신청: 전화 또는 방문
- 문의: 수정구보건소 방문보건센터 ☎745-6645, 지역보건팀 ☎729-5171~3, 중원구보건소, 방문보건센터 ☎733-7920~1

※ 자원봉사자 모집

- 모집 분야: 밑반찬 배달, 이·미용, 차량지원(운전봉사, 목욕봉사, 말벗 봉사 등)
- 물품 후원: 냉장고, 세탁기, 밥통, 세제, 식품 및 생활용품, 밑반찬, 도시락 후원 등
- 문의: ☎733-7920~1 (담당자: 이선영 사회복지사)

♣ 성남시알코올상담센터 여성 알코올 의존자 프로그램 운영

- 일시: 2006. 2. 6부터 연중 (월요일)
- 대상: 알코올 문제를 가진 여성
- 장소: 성남시알코올상담센터 프로그램실 (수진 2동 4612번지 중앙빌딩 2층/구관광호텔 건너편 위치)
- 내용: 긍정적인 별칭 만들기, 앞으로 내가 되고 싶은 나, 나의 가치알기 등
- 문의: 성남시알코올상담센터 ☎751-2768, 수정구보건소 지역보건팀 ☎729-5171~3 홈페이지(www.snac.or.kr)

♣ 거동 불편자 발 관리 봉사를 위한 아로마 발 관리 봉사 교육생 모집



- 기간: 2006. 3. 21~5. 2(화요일)
- 대상: 시에 거주하며 자원봉사 경험이 있거나 뜻이 있으신 분 25명
- 내용: 자원봉사의 자세에 대한 주제 강연, 발 건강 관리의 중요성, 발 반사 마사지, 이완 마사지의 이론 및 실기 등, 수료후 아로마 발관리 자원봉사단(발사랑참

- 모임) 활동 필수, 정기적인 심화 과정 운영
- 신청: 2006. 3. 10까지
- 방법: 전화 또는 방문
- 문의: 중원구보건소 지역보건팀 ☎729-5271, 5273

♣ 재활운동실 운영



- 운영내용
- 재활운동실
 - 기간: 연중 월~금요일
 - 대상: 뇌졸중환자, 관절염 환자, 장애인 등 일반주민
 - 장소: 분당구보건소 재활운동실
 - 장비: 팔운동기구 등 48종 125개
- 학·관합동 중풍지도 교실
 - 기간: 매월 둘째, 넷째 화요일
 - 강사: 신구대 물리치료과 교수
 - 내용: 뇌졸중자 재활운동지도
- 재활용구 대여
 - 기간: 연중
 - 내용: 재활장비 무료대여
 - 장비: 휠체어 등 20종
- 이용방법: 재활운동실 방문 접수
- 문의: 분당구보건소 지역보건팀 ☎729-5371, 5378



피/부/노/화

흡연과 피부노화

폐암을 비롯한 각종 암, 호흡기 질환, 심장병 등등 흡연의 해악은 일일이 열거하지 않아도 익히 잘 알려져 있다. 담배의 해악에서 피부도 예외일 수가 없다. 흡연은 피부노화의 주범으로 바깥 피부인 각질층의 수분 함량을 떨어뜨리고 피부의 에스트로겐을 감소시켜 피부의 건조와 위축을 유발하고, 안쪽 피부인 진피성분에 영향을 주어 피부 탄력을 떨어뜨린다.

따라서 담배를 오래 피우는 사람의 얼굴은 주름살, 수척함, 칙칙한 피부색, 흰머리 등 한마디로 곱슬어 보이게 된다. 모두가 젊게 건강하게 보이고 싶어 하는 요즘에 시대를 역행하는 골칫거리인 것이다. 특히 여성에서는 더 두드러져 주름과 흰머리의 정도는 하루 한 갑씩 담배를 피운 연수와 비례한다. 흡연은 때로는 입술이나 구강 점막의 피부암 등 무서운 결과를 초래하기도 한다.

담배로부터 피부를 보호하는 가장 확실하고 유일하다고도 말할 수 있는 방법은 역시 담배를 끊는 것이다. 보조적 수단으로 비타민제제의 복용, 항노화 연고 도포 등도 도움을 줄 수 있다. 금연의 시기는 결심하는 바로 그 순간이 가장 적기인 것이다. 흡연자들이 설 자리를 잃어가는 이때지만, 다행히도 작년부터 전국적으로 보건소마다 금연사업이 실시되어 나라에서 정책적으로 금연을 돕고 있다. 금연을 결심하는 사람들에게 큰 도움이 될 것으로 생각된다.

중원구보건소 공중보건의 이동근

2006년도

일반시민을 위한

한국학 시민대학원

청계산 자락에 위치한 한국학중앙연구원(구 정신문화연구원)에서는 우리역사와 문화에 관심을 가진 일반 교양인의 학문적·문화적 궁극증을 풀고, 체험과 공감의 폭을 넓히는 좋은 기회를 마련하고 있다.

◆수강생모집

- 지원자격: 일반시민(학력, 경력, 연령 등 제한 없음)
- 강의시간: 2006. 3. 22 ~ 6. 28
매주 수요일 (9:00-12:30)
- 접수기간: 2006. 3. 6(월) ~ 3. 16(목)
9:00-17:00
- 수강료: 300,000원 (15주)
- 문의: 한국학중앙연구원
한국학대 학원 교학실
☎709-4169
<http://www.aks.ac.kr>

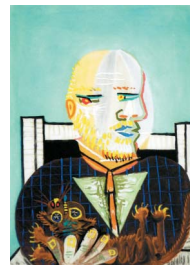


주	강 의 주 제	강사명
1	한국사회 어디로 가고 있는가?	윤덕홍(본원)
2	우리나라를 지켜 온 역사의 힘	정구복(본원)
3	왜 '한글'이 세계 최고의 문자인가?	이광호(본원)
4	아리랑에 실린 민족정서와 한국인의 종교사상	윤이홍(서울대)
5	계(契)의 역사를 통해 본 한국사회의 조직원리	김필동(충남대)
6	전통음악과 현대 한국음악에 대한 이해	김영은(본원)
7	굿과 고사 -미지의 세계를 향한 정서적 탐험	황루시(관동대)
8	한글 서예의 아름다움	이완우(본원)
9	고전소설에서 배우는 삶과 지혜	임치균(본원)
10	허준 그리고 『동의보감』	김 호(경인교대)
11	한국경제의 세계적 위상과 발전 전망	유광호(본원)
12	조선시대 '교육열'은 얼마나 뜨거웠나?	정순우(본원)
13	21세기에도 유교(儒敎)가 쓸만할까?	한형조(본원)
14	풍속화를 통해서 본 한국음식의 수수께끼	주영하(본원)
15	왕실문화 탐방(장서각)	전경복(본원)

CLICK

전시 공연

▣ 피카소, 로댕과 떠나는 유럽미술여행展



- 일 시: 2006. 3. 5일(까)까지 10:00-19:00
- 장 소: 성남아트센터 미술관 본관
- 참가작품: 피카소 판화 99점 등 판화와 조각 총 200여점
- 부대행사: 미술체험 교육 프로그램
- 관 랑 료: 일반 5천원, 학생 3천원
유치원 이하 아동 2천원
- 문 의: 성남문화재단 전시기획부 ☎783-8091

▣ Come-in
독일 현대 예술과 인테리어 디자인展



- 일 시: 2006. 2. 9(목) ~ 3. 8(수) 9:30-17:30
- 장 소: 코리아디자인센터 제2전시관(아탑동)
- 참가작가: 베티나 알라모다 등 독일의 유명한 예술가 및 디자이너 25명
- 주 최: 한국디자인진흥원, 한국실내건축가협회 등
- 관 랑 료: 무료
- 문 의: ☎780-2151 www.designdb.com

▣ 성남아트센터 3월 공연

- 비바! 모차르트 축하공연 |
- KBS교향악단 & 양성식 (3/9 콘서트홀)
- 뮤지컬 <그리스>
- 브로드웨이 오리지널팀 내한공연 (3/25-4/5 오페라하우스)

<1면에 이어 계속>



주말농장과 함께

웰빙 (well-being) 어때요?



농원명	대표자	연 락 처	주 소	1구좌 기준 (5평)/원	비 고
여수 시던넛밭	이원순	754-6566 011-238-6560	중원구 여수동 145	7단	풍부한 경험과 신종 3월 18일 개장
고등 주말농원	이종득	723-7092 011-9984-7093	수정구 시흥동 166-1	6단	(주변에 배밭의 4계절을 볼 수 있어 일석이조)
탄천넛밭	김남수	016-361-8837	수정구 둔전동 197	5단	물이 많고 배수 잘됨. 4월 개장
시현 주말농장	이한형	708-1999 016-341-8490	분당구 시현동 122-1	10단	아파트 단지에서 가까움. 3월 25일 개장
이씨 주말농장	이영운	712-0313 019-9176-8040	중원구 여수동 412	13단	4월 5일 개장
등자넛밭	이종오	723-8903 011-405-8739	수정구 고등동 13	채소 10평/5단 과수(배) 1주/9단	농업기술센터에서 운영 3월 1~20일 방문 신청
옛골 주말농장	용환천	011-9630-7437	수정구 상적동 267	10평 / 15단 15평 / 20단	4월초 개장

김진아 기자 jinhflower@hanmail.net

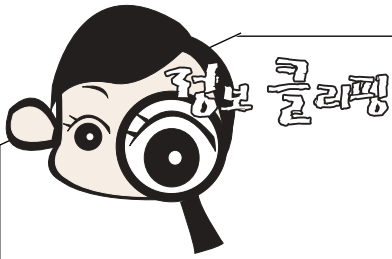


▣ 시민을 위한 가정원에교육

아파트가 밀집되어 있고 주거공간이 협소한 성남시의 특성을 감안, 가정의 주거공간을 이용한 꽃 재배(분재, 난, 국화, 야생화)를 위한 교육이 오는 4월 1일부터 10월 10일까지 실시된다. 교육비는 무료이며 3월 2일부터 24일까지 선착순 방문 접수받는다.
성남시농업기술센터 인력육성팀 ☎729-5941, 5943, 5944

▣ 2006 여성생활과학기술교육

3월은 궁중음식, 토속음식, 일상복만들기, 4월은 천연염색, 천연비누·화장품, 5월은 쌀가공과 김치 밑반찬, 9월은 규방공예 등 총 8개 과정이 개강된다. 과정별로 주 1회씩 4~10회 정도 실시되며 3월 11일까지 선착순 방문접수 받는다.
성남시농업기술센터 인력육성팀 ☎704-5956, 5942



서민 주거용 옥탑방 등 위반건축물 양성화안내

건축법을 위반하였으나 자발적인 원상복구가 어려운 장기간 이행 강제금을 납부하고 있는 주거용 특정(위반)건축물에 대하여 사용 승인해줌으로써 시민의 재산권을 보호하고 주거 안정을 도모하기 위해 실시하는 것입니다.

- ※ 주거용 특정건축물: 당해 건축물 연면적의 100분의 50 이상이 주거용인 건축물
- 시행기간: 2006. 2. 9 ~ 2007. 1. 8
- 대상건축물: 성남시 관내 위치한 2003년 12월 31일 당시 사실상 완공된 주거용 특정건축물
- 대상규모(위반부분 포함): 세대당 전용면적 85㎡(25.7평) 이하인 다세대주택, 165㎡(50평) 이하인 단독주택, 330㎡(100평) 이하인 다가구주택
- ※ 양성화 제외 건축물: 정비구역, 도시계획시설, 도시개발구역, 개발제한구역, 접도구역, 보전산지, 군사시설보호구역, 해군기지구역, 군용항공기내의 건축물 등
- 신고부서: 구청 건축과

문의: 시청 주택과 ☎729-4661~3
 구청 건축과/수정구 ☎737-2381~3
 중원구 ☎750-2381~3
 분당구 ☎710-2381~3

제4회 전국동시지방선거 대비 주민등록 일제정리안내

- 일제정리기간: 2006. 3. 2~4. 14 (44일간)
 - 사실조사: 2006. 3. 2~3. 16(15일간)
 - 중점정리 내용: ▲거주지 변동 후 미신고자 · 허위신고자, 국외이주 후 미신고자 ▲각종 사유로 주민등록 말소된 자 재등록 ▲주민등록증 미발급자(신규 · 재발급 포함) 발급
 - 홍보기간을 포함한 일제정리기간 (2006. 2. 13~4. 14) 중 주민등록 과태료 대상자가 자진신고 할 경우, 과태료를 1/2까지 경감할 예정
- 문의: 시청 자치행정과 ☎729-3342
 수정구 ☎737-2042, 중원구 ☎750-2042
 분당구 ☎710-2044

재난정보문자메시지 서비스실시

성남시 재난안전대책본부에서는 재난시 시민의 안전과 피해를 최소화하기 위해 신청자에게는 재난상황 정보를 핸드폰 문자 메시지로 빠르게 알려 주고 있다고 밝히고 시민들의 참여를 기다리고 있다.

• 신청방법: 시 재난안전대책본부, 구(건설과), 동(자치센터)에 방문, 신청서 작성 · 제출

문의: 시청 재난안전대책본부 ☎729-2223~7

실업급여부정수급 신고포상제 실시

거짓 또는 부정한 방법으로 실업급여를 받은 자를 제보하면 최고 50만원까지 부정수급액의 100분의 10의 포상금을 지급한다. 1인당 연간 지급한도액은 100만원. 부정행위를 한 자의 주소지 관할 고용안정센터에 팩스(739-3147)나 인터넷으로 신고 가능하다.

문의: 성남종합고용안정센터 ☎739-3147

성남중소·벤처기업 우수제품 홍보 지원 참여기업 모집

- 카탈로그 제작: 외국어 카탈로그 제작 기업 및 설립 3년 이내 기업을 우선으로 업체별로 최대 220만원의 비용 지원
 - 신문 홍보: 매일경제신문·전자신문에 기업과 제품에 대한 기사 무료게재
 - 해외홍보지 「Global Sources」 광고: 제품광고 무료 게재
- 문의: 성남산업진흥재단 ☎782-3006 www.snip.or.kr
 성남벤처넷 www.snventure.net

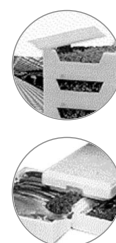
노인일자리사업 참여자 모집

- 추진기간: 2006년 3월 ~ 12월
 - 신청기간: 2006. 3. 3(금)까지
 - 지원자격: 만 60세 이상 신체 건강한 노인
 - 모집분야
 - ▶공익형: 자연환경 정비, 거리환경 개선, 교통안전봉사단, 행정기관 보조 등
 - ▶교육복지형
 - *교육형 - 어학강사, 숲생태 해설가 등 전문교육 이수 후 파견
 - *복지형 - 생활지원 · 주거개선도우미, 복지형 전담인력 등
 - ▶자립지원형: 케익만들기 사업, 두부만들기 사업
 - 근무조건: 주 3~4회, 1일 3~4시간, 월 48시간
 - 접수처: 주소지 동사무소, 각 구지회(공익형), 수정노인복지회관(교육복지형·자립지원형)
- 문의: 시청 사회복지과 ☎729-4020~3
 대한노인회 성남시 각 지회
 수정구 ☎747-6379
 중원구 ☎721-4009
 분당구 ☎702-0372
 수정노인복지회관 ☎731-3390, 3393~4

2006 3월 무료 컴퓨터교육 안내

기관명	구분	접수기간	대상	교육기간	전화번호
시청 (교육장소: 중원문화정보센터나 청소년 SW 기술 교육장3층)	실버기초반(윈도우, 인터넷 기초)	227~선착순 전화·대리접수불가	50세 이상	3.7~3.31 (월~금)	729-3415 (3412~4)
	일반기초반(인터넷기초, 한글2002)		성남시민		
중원문화정보센터	엑셀2003(초급)	225~선착순 방문·인터넷접수 (snjungwonlib.or.kr) 전화접수불가	성남시민	3.7~3.31 (월~금)15일간	정보봉사팀 752-3916~7
	한글2004		성남시민		
	홈페이지디자인		성남시민		
	직장인을 위한 포토샵		성남시 직장인		
수정문화정보센터	한글2004	224~ (선착순접수)	성남시민	3.7~3.30 (화~금)	743-9600
	나오웨이데이터		성남시민		
	포토샵		성남시민		
	직장인실무엑셀		성남시민		
한국정보통신교육원 (청소년 SW 기술 교육장) 2006.3월과정	웹디자인(포토샵)	현재-32	고교생 및 만30세 이하	3.6~3.31	754-0660-1
	웹스터일리스트(드림위버)				
사성남시장애인 정보화협회	PC활용기초반, 엑셀자격증반, 워드자격증반, ITC자격증반, 인터넷반, 홈페이지반	수시모집	장애인과 장애인 가족	3개월	732-6884 FAX:748-6765
	워드반		저소득층 자녀		
	웹디자인전문가 교육반		장애인 및 장애인 가족 (00-33세 이하)		
중원구청	컴퓨터기초반, 인터넷기초반	227~ 전화접수	성남시민	3.6~3.17(주과점)	750-2305
	엑셀반, 한글반			3.20~3.31(주과점)	750-2307
중앙도서관	홈페이지, 윈도우, 인터넷 한글기초, 엑셀 및 파워포인트 MS-WORD, 파워포인트	227~ 온라인접수	성남시민	3.7~3.24	729-4933
성남여성인력개발센터	쇼핑몰기초	21~ 선착순 방문접수	성남시민	3.6~4.3	718-6886
	파워포인트기초			3.6~3.29	

환/경/캠/폐/인



재활용가능자원 분리배출 ②
페 스티로폼

합성수지류 중 전자제품과 농·수·축산물 포장용 스티로폼 상자는 분리수거 대상으로, 재활용가능자원으로 활용하고 있다.

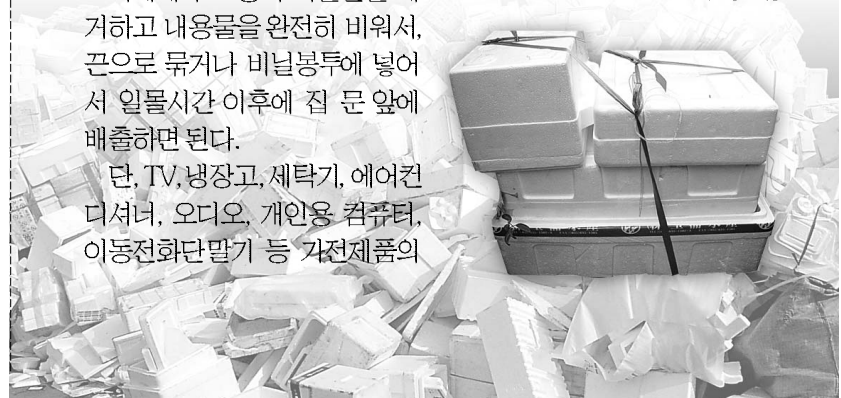
농·수·축산물 포장용 스티로폼 상자는 안에 들어있는 아이스팩, 생선나무박스, 과일포장재, 스카티타이프 등의 이물질들을 제거하고 내용물을 완전히 비워서, 끈으로 묶거나 비닐봉투에 넣어서 일몰시간 이후에 집 문 앞에 배출하면 된다.

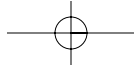
단, TV, 냉장고, 세탁기, 에어컨, 디셔너, 오디오, 개인용 컴퓨터, 이동전화단말기 등 가전제품의

스티로폼 완충재는 제품구입처로 반납해야 한다.

※음식물 등 이물질이 많이 묻어 있거나 다른 물질로 코팅된 페스티로폼은 재활용이 불가능한 관계로 소각용 봉투에 넣어 배출하면 된다.

자원관리과 자원활용팀
☎729-4322





정월대보름, 우리 동네 보름달



'달 달 무슨 달, 정반 같이 둥근달
어디 어디 났니, 남산 위에 났지'

어제 저녁, 얼마 전 우리 동네에서 이사 간 딸
아이 친구 집에 집들이 갔다가 집으로 돌아오
는 산성역 부근에서 흥얼거렸던 노래다.

정말 오늘은 둥근달이 뜨는 정월대보름이다.
오늘따라 산성역 부근은 더욱 분주한 것 같다.
나물 파는 아줌마, 너도나도 나물을 사려는 아
줌마, 그리고 그 옆에서 초콜릿 파는 아저씨
들... 얼마 뒤면 빌런타인 데이라나. 찾길 옆에
즐비하게 늘어선 장사 트럭의 행렬 속에 분주
함이 묻어난다.

우리 동네 산성동에 온 것이다. 부지런히 움
직이는 사람들을 보면서 다시 한 번 정겨움을
느낀다. 수정문화정보센터가 있고 남한산성도
있고, 또 우리 아이들의 학교가 있는 이곳. 딸아
이가 3살 때부터 살면서 어느덧 10년 가까운
세월이 흘렀다.

해마다 정월대보름이 되면, 보름달을 보러
어린 딸과 아들의 손을 잡고 수정문화정보센터
나 공원에 올라가 소원을 빌었다. 오늘의 달은

더욱더 옛 생각을 떠올리게 한다.

전학 간 딸아이의 친구는 옛 동네에 보름달
보러 친구 찾아 오늘 이곳에 왔다. 딸아이가 친
구들과 재잘거리며 즐거워하는 모습을 보면서,
오늘까지 항상 우리 곁을 비추고 있는 수정문
화센터의 저 달님에게 새삼스레 감사한 마음이
든다. 그 달님이 있었기에 우리 아이들이 잘 자
랄 수 있었다는 생각에 마음까지 푸근해지는
것이다.

아이들이 앞으로 더욱 건강하게 자라나 활
룡한 장년이 될 때 오늘 이 산성동의 수정문화
정보센터가 아름다운 추억으로 남게 되기를 소
원하며, 아이들의 손을 잡고 오늘도 2층 공원에
로 올라가 보름달 앞에 섰다.

오늘도 변함없이 우리 곁을 환히 비추는 저
둥근 보름달. 그 빛을 보고 있노라니 우리 동네
에 대한 고마움이 절로 든다. 앞으로도 어르신
들께 더욱 공손히 인사드리고 또 이웃과 사이
좋고 정겨움이 넘치는 살기 좋은 동네가 되었
으면 하는 바람이 든다.

수정구 산성동 이영미



"엄마, 나 오늘 착한 일 했어!"
"무슨?"

"응. 지금 학원 갔다 오는데, 어떤 아줌마가
우리 학교 가는 길을 물어 보는거야! 그래서
내가 설명해줬는데 잘 모르겠다고 하셔서, 그
아줌마 차타고 직접 학교까지 모셔다 줬다!
나 잘했지?"

"뭐?"

세상에, 길을 가르쳐 주느라 모르는 사람
의 차를 탔다네. 제 딸에게는 착한 일 했다고
칭찬을 기대하는 제 딸을 한참이나 혼내줬습
니다.

처음 보는 사람의 차를 몰라타다니, 혹 그
사람이 나쁜 사람이었으면 어쩔 뻔 했는지 순
간 아찔하고 당황스러웠습니다. 그렇게 조심
하라고 주의를 주고 당부를 했건만 아이에게
는 다 소용이 없었나 봅니다.

그렇게 혼나던 아이가 묻습니다.

"난 그냥 착한 일 하려고 그런 건데, 그럼
이제 길도 가르쳐주면 안되는 거야?"

한참 혼내며 흥분하다 보니 슬며시 화가
납니다. 무조건 의심부터 하고 세상을 봐야
한다고 가르치는 것에 답입니다. 울먹이는
아이의 얼굴을 보니 또 슬퍼집니다. 깨끗하
고 순수한 아이에게 색안경을 끼우는 것 같
아서 답입니다.

착한 일도 마음껏 할 수 없는 세상입니다.
다 어른들 잘못이겠지요? 어찌 이리도 점점
더 험해지는 세상을 만나야 하는지 모르겠습
니다. 그저 아이의 순수하고 착한 마음으로
세상을 가감 없이 그대로 볼 수 있다면 얼마
나 좋을까요?

그런 밝고 깨끗한 세상만 보여주고, 가르쳐
줄 수 있는 부모가 되고 싶는데...

우리 아이가 어른이 되는 세상에는 그런 날
이 있을까? 정말 꼭 그렇게 되었으면 좋겠습
니다.

분당구 야탑2동 윤미라



종이꽃

나는 텔레비전을 보면서 손을 가만히 두지 못하는
못된 습성을 가지고 있다. 그래서 텔레비전을 볼 때면
마늘을 깎다거나, 방청소를 하는 등 무엇이든 하는 통
에 남편으로부터 질책을 많이 들었다. 한 마디로 구질
구질 하다는 것이다.

그래서 바꾼 것이 뜨개질. 자그마한 컵 받침에서부
터 전화기 받침대, 핸드백 속에 넣을 수 있는 화장품
케이스, 그러다가 책상 덮개까지 뜨면서 몇 개월을
보내고 나니, 눈과 손가락이 아파왔다. 별수 없이 아
무것도 하지 않고 텔레비전만 시청해보니 정말 심심
했다.

결국 무언가 다른 일거리를 찾아야 한다는 강박관
념 속에서 내가 찾아낸 것이 종이꽃 만들기. 교본을 가
져다 놓고 색종이를 몇 묶음 사서 크기별로 자르는 일
부터 시작했다. 꽃술과 줄기를 만들 철사, 그리고 그
철사를 감을 녹색의 테이프까지 사놓으니 준비완료.

하지만 꽃 만들기가 쉬운 일이 아니었다. 그냥 볼
때는 쉬운 것 같으면서도 만들어보면 설명서대로 되
지 않는 탓에 남편보기가 부끄러워 '왜 이리 어렵대'
하면서 툭툭거리기까지 했다. 하지만 지성이면 감천
이라고 사울 정도를 끄꿍거렸더니 장미꽃과 딸기꽃
을 만들 수 있게 되었다.

신이 나서 하루에 두 시간씩을 꼬박꼬박 만들다보
니 꽃송이가 날로 늘어났다. 거실에도 꽃아놓고, 비디
오 위에도 장식해 놓으니 분위기도 꽤 괜찮아 보였다.
그것이 또 기분 좋아서 2개월 동안이나 꽃을 만들었
더니, 집안에는 마땅히 둘 곳이 없게 되어 여기 저기
조금씩 나누어 주게 되었다. 이리 저리 아는 이들과
평소에 고마운 분들에게도 상자에 넣어 우편으로 부쳐
드렸더니 내가 생각했던 것보다 더 많이 좋아하는 것
이 아닌가!

오늘도 나는 꽃다발 다섯 개, 꽃송이로는 100송이
를 친구에게 부쳐 주었다. 친구가 그 꽃다발을 받으면
어떤 표정을 지을지를 생각하면 벌써부터 기분이 좋
아진다. 지금까지의 경험으로 보아 친구는 분명히 이
렇게 말하며 오들갑을 피울 것이다. "애, 정말 예쁘다,
이걸 정말 내가 만든 거니? 너무 고맙다." 그러면 나
는 이렇게 말해주고 싶다. "예쁘지? 다음에 필요하면
더 만들어 줄게."

나눔다는 것이 얼마나 기분 좋은 것인지, 종이꽃을
만들면서 나는 확실하게 알게 되었다. 돈이 많이 들어
가는 것도 아니니 가게에 그리 부담도 주지 않는 종이
꽃 나누기, 그래서 나는 사람들이 종이꽃을 받고 좋아
하는 한, 종이꽃 만들기를 하고 싶다. 그리고 열심히
작은 기쁨을 나누고 싶다.

중원구 성남동 박혜균

경기도 동계체전 5연패의 저력 성남빙상선수단



지난 2월 4일 성남시 탄천종합운동장 내 빙상장에서 막을 내린 제87회 전국동계체육대회에서 경기도가 역대 최다득점으로 종합우승 5연패를 달성한 저변에는 성남시 빙상경기연맹선수단이 있었다.

성남시선수단은 쇼트트랙에서 금메달 9개, 은메달 2개, 동

가법게 해주는 듯하다. 이번 우승의 숨은 공로자인 성남시빙상연맹소속인 이승훈(32) 쿼터 주위에 이한빈(서현고2), 김도겸(분당초6), 정은주(서현고2), 이재경(성남시청) 선수들이 둘러서 있다. 이제 카메라 앞에서 시합 후어나 맛볼 수 있는 노릇한 미소와 함께 손가락으로 승리의

관심을 갖고 참석했으면 하는 아쉬움이 들었다"고 자리에 함께한 선수들은 이구동성으로 말했다.

동계체전이 끝난 탄천종합운동장은 한산했다. 이곳 빙상장에서 일반인은 오전 10시부터 오후 6시까지 스케이트 강습을 받거나 연습할 수 있다.

탄천종합운동장 ☎725-7100~4
장영희 기자
essay45@hanmail.net

황금발 쇼트트랙... "따라올 자 없다"

메달 2개를 획득한 데 이어 스피드스케이팅에서도 금메달 5개, 은메달 1개 등 총 19개의 메달을 획득했다. 특히 쇼트트랙의 김혜경(성남시청·여)과 김도겸(분당초·남), 스피드스케이팅의 조혜수(서현고·여)와 박승주(서현중·여) 등 4명의 선수는 2관왕에 올라 우승에 큰 몫을 했다.

그 영광의 자리에 들어서니 스케이트 타는 사람들의 날씬한 모습이 겨우내 움추렸던 몸을

'브이'자를 그리는 여유도 보여준다.

1천m에서 금메달을 딴 이한빈 선수가 시합 때를 떠올리며 "준결승 때 떨어질 뻔 했다"며 "한 순간도 긴장을 놓칠 수 없다"고 말하자 이에 뒤질세라 옆에 있던 꿈나무 김도겸 선수가 "앞으로 국가대표로 올림픽에 출전해 금메달을 따겠다"는 다부진 포부를 밝혔다.

기쁨과 뿌듯함이 컸던 만큼 "동계체전도 좀 더 많은 시민이

-성남빙상선수단 수상내역-

- ☞ 쇼트트랙 <금메달> ▲김혜경(성남시청 1500m, 3000m) 2관왕 ▲이재경(성남시청 500m) ▲마정미(성남시청 500m) ▲이한빈(서현고 1천m) ▲정은주(서현고 1천m) ▲김도겸(분당초 1000m, 1500m) 2관왕 <은메달> ▲이재경(성남시청 1천m) ▲이한빈(서현고 500m) <동메달> ▲김선진(서현고 3천m) ▲양신영(불곡중 1천m)
- ☞ 스피드스케이팅 <금메달> ▲정동화(성남시청 1천m) ▲조혜수(서현고 1500m, 3000m) 2관왕 ▲박승주(서현중 1500m) <은메달> ▲정동해(성남시청 스피드1500m)

남부경찰서 내 국선도

"국선도"를 아시나요?



"국선도는 상고시대부터 전해 내려온 민족고유의 도를 말하며, 조선시대에 와서는 양반 사대부들의 심신수련법으로 널리 알려졌어요. 퇴계 이황 선생도 국선도 수련을 했던 것으로 기록되어 있다고 합니다."

성남남부경찰서 내 국선도 수련도장의 최주환 사범의 말이다. 아직은 인도에서 들어왔다는 요가보다 낫선 국선도를 그는 20년이 넘게 수련해 왔다.

어떻게 경찰서에서 국선도를 시작하게 되었는지 물었더니 남부경찰서 박점욱 서장님 덕이란다. 박 서장이 서울에서 근무할 당시 오십견으로 고생한 적이 있었는데 국선도 덕분에 빨리 나을 수 있었다고 한다. 그 후 발목을 빼거나 허리를 다쳤을 때도 국선도의 덕을 특별히 보다보니 그 인연으로 이곳에서도 국선도를 가르치게 되었다고. 이미 서울에선 국선도를 하는 곳이 400여곳이나 된다는 데 서울·대검찰청, 육군사관학교, 각 지방경찰청 등을 비롯해 동사무소에서도 오래 전부터 수련을 해왔다고 한다.

"국선도는 남녀노소를 막론하고 병약자든 아니든 누구나 수련할 수 있어요." 일정단계 이상의 수련을 체득하게 되면 별도의 시간과 장소가 필요 없이 가정이나 직장, 학교 등 어디에서나 예방건강법으로 한평생 수련할 수 있다는 게 특징이라고.

화를 내리는 심신수련법 머리 맑아지고 마음 편안해져

특히 가족과 같이 생활화하면 가족의 건강유지는 물론 가족간의 공감대를 형성할 수 있다고 권장한다. 공부를 많이 해야 하는 청소년들의 경우 국선도를 하면 두뇌활동이 활발해져 집중력, 기억력이 좋아지고 체력이 강화되어 지구력, 인내심이 길러진다고 그의 국선도 예찬은 끝날 줄 모른다.

국선도는 우선 30분 스트레칭 한 후 복식호흡, 명상, 향문수축, 이런 순서로 1시간 20분 정도 수련을 하게 된다. 특히 청소년들에게 좋은 이유는 바로 향문수축법. 요즘 우리 청소년들은 대부분 우유로 자라서 화를 잘 참지 못하는데 이 향문수축법은 몸속에서 일어나는 화를 내리는 데는 그만이라는 것. 또 피부도 좋아지는 걸 느낄 수 있을 뿐 아니라 장년층이 제일 두려워하는 노화도 막아준다고 우리에게 꼭 필요한 수련이라고 한다.

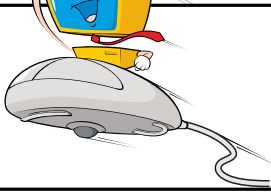
바쁜 일과에 쫓기다 보면 항상 긴장 속에서 생활하기 마련인데 국선도를 수련함으로써 머리가 맑아지고 마음이 편안해져 여유를 갖고 사회생활을 할 수 있게 된다는 것. 이런 유익한 수련장이 있는 남부경찰서에서 처음엔 경찰가족들만 수련을 했는데 지금은 이웃 주민들도 함께 수련을 하고 있다. 현재 회원수는 30여명이며 한 달 수련비는 2만원이다. 많은 시민들이 관심을 갖고 우리민족 고유의 국선도를 만나는 기회를 가졌으면 하는 바람이다.

남부경찰서 경비계 ☎733-0013
이길순 기자
eks323@hanmail.net



제7회 분당마라톤대회

- 일 시: 2006. 4. 9(일) 오전 9시
- 장 소: 분당중앙공원 집결
- 종목·인원: 하프코스(21.0975km)- 3천명, 건강코스(5km)- 1천명
- 코 스: 분당중앙공원 앞출발-시내구간(1.63km)-탄천 자전거도로 순환코스
- 참가비: 하프- 3만원, 5km- 1만5천원
- 기념품: 하프- 팀버라인 등산용 배낭, 5km- 팀버라인 물통백
- 접수기간: 2006. 3. 22(수)까지 선착순 마감
- 주최·주관: 분당검푸마라톤클럽
- 신청방법: 홈페이지(www.gumpu.org) 접속 후 참가신청란 클릭
- 문의: 분당마라톤대회사무국 ☎714-8367



정보/나눔

정보나눔은 공익성이있는 알림 소식에 한하여 시민누구나이용이 가능합니다.
 매월 12일까지 접수받으며 <비전성남>은 25일에 배부됩니다.
 ◆보내실곳: 461-700 성남시 수정구청백리길 10(태평2동 3309번지)
 ◆문의처: 편집위원회 편집실 ☎ 729-2714-5, FAX 729-5439
 ◆E-mail : ▶▷snvision@cans21.net ▶▷snvision@hanmail.net

2006년도 건강보험 보장성 확대

- 6세미만 아동 입원 본인 부담금 전액 면제
- 전액 본인 부담이던 659개 항목에 대한 보험 혜택 적용으로 최고 80%까지 치료비 부담이 줄어듭니다.
- 뇌혈관·심장질환자에 대한 뇌혈관색전술·관상동맥확장술 및 내시경치료의 본인 부담률을 10%로 축소하여 중증질환의 치료비 부담이 30~50%까지 낮아집니다.
- 간·심장·폐·췌장 등 4대 장기 이식 수술에 대한 보험혜택 적용으로 장기이식환자의 경제적 부담을 덜어드립니다.
- 9개 희귀난치성 질환에 대한 보험혜택 적용
 ☎성남북부지사 729-0114
 성남남부지사 788-4114

♣성남시장애인종합복지관 치료실 이용자모집

- 재활훈련: 물리치료(소아, 성인, 가정방문), 언어치료(개별, 집단, 대가족집단), 심리(놀이)치료
- 대상: 재활치료요하는 장애아·성인
- 내용: 다양한 검사를 통해 장애를 진단하고 재활계획을 수립하여 장애로 인해 손상된 기능회복 및 2차적 장애 예방을 위해 영역별 치료서비스 실시
 성남시장애인종합복지관 ☎733-3322

♣성남아트센터 아카데미 정기강좌 수강회원 모집

- 학기제 강좌: 클래식음악감상, 클래식 음악노트, 어린이 영어뮤지컬 (7세~초3), (초4~6)

- 강좌명: 아파테우스 성인피아노, 초등 학교 교사를 위한 클래스 피아노, 미술, 유·초등특강, 영재 음악/미술, 베이비음악, 킨더음악, Piano & Play(5~6세), 클래식 피아노(6~7세)
- 접수시간: 평일 09:30~18:00
 성남아트센터 앙상블시어터 ☎783-8212~5

♣수정노인복지회관 부설 재활전문 치료센터

- 진료과목: 뇌졸중 클리닉 (재활프로그램 병행)
- 진료시간: 월~금(09:00~16:30), 토(09:00~12:00)
 재활전문치료센터(수정복지의원) ☎731-3435

♣성남만남일자리지원센터 무료 일자리 알선

- 구직대상: 성남시민 누구나
- 상담시간: 오전 9시 ~ 오후 5시(월~금)
- 무료로 구인·구직 상담 받습니다.
 성남만남자활후견기관 ☎748-9959/9904

♣산모도우미 교육생 모집

- 모집기간: 2006. 2. 10~3. 10 선착순
- 교육대상: 40~55세 여성
- 교육비: 무료(연회비 별도)
- 구비서류: 주민등록등본 1통, 보건증, 사진2매
 성남 YWCA ☎701-2501~2(교육부)

♣전문학사 및 사회복지사 지방생 모집

- 교육기간: 고졸자는 2년간 다니면 전문학사 및 사회복지사 2급 취득, 대졸이상은 1년만 다니면 사회복지사 2급 무시험 취득
- 접수기간: 2006. 3. 3까지

- 모집방법: 선착순 80명 정원
- 과정: 전문학사 취득 후 자매 대학에 입학으로 무시험 편입하여 4년제 대학교를 졸업할 수 있음
- 기타과정: 성폭가폭상담사, 장애지도사, 웃음치료사, 치료레크레이션 지도사, 케어복지사, 팔사지도사, 귀반사건강지도사 선착순 각 반 30명씩
 (사)학점은행한국복지문화교육원 ☎751-4977, 011-265-6119

♣2006년도 일성여자 중·고 신입 편입생 모집

- 모집인원: 중학생-오전·오후 385명, 고등학생-오전·오후 275명
- 중학교: 검정고시(중검) 합격자, 초등학교 이상의 동등학력자
- 고등학교: 검정고시(고검) 합격자, 중학교 이상의 동등학력자
- 전형방법: 현재 선착순 접수중
- 중학교 의무교육 실시로 학비 지원. 주부들을 위한 2년제 학력인정학교 일성여자 중·고등학교 ☎02-716-0069

♣한림 주부 중·고등학교 학생 모집

- 중학교: 신입생 주·야 464명(수업료 무료), 편입생 2·3학년 약간 명
- 고등학교: 신입생 주·야 464명, 편입생 2·3학년 약간 명
- 전형방법: 서류전형 및 선착순 마감
- 교부접수: 2006. 2. 28(화)까지
- 중학교 2년, 고등학교 2년 졸업으로 검정고시 없이 대학진학 가능
 한림 중·실업고등학교 ☎02-430-7821

♣양원주부학교 학생 모집

- 지원자격: 초등학교 미 졸업자, 중등부, 고등부, 연령 제한 없음
- 모집인원: 한글·수학 기초(400명), 중등부(1000명), 고등부(300명)
- 모집방법: 2006. 3. 15까지 선착순 접수
- 교육연한: 각 과정 1년
 (주 3일, 1일 4시간 수업)
 양원주부학교 ☎02-704-7402, 704-0153

♣수성방송통신고 남·여 신입생 및 편입생 모집

- 학력인정 학교, 출석 공휴일 월 2회, 연령 제한 없음
- 지원자격: 중학교졸업(예정)자 및 고입검정고시 합격자, 고등학교 중퇴자
- 교부 및 접수: 2006. 2. ~ 3. 25
 수성 방송통신고(수원) ☎259-1320~1

♣영등포 방송통신고등학교 신입·편입생 모집

- 접수기간: 2006. 1. ~ 2. 28(화)
- 입학자격: 중학교 졸업(예정)자, 검정고시 합격자, 고등학교 중퇴생
- 선발방법: 나이 제한 없음.
 영등포 방송통신고등학교 ☎02-816-8325

♣한국전기안전공사 안전점검 안내

- 점검기간: 2006. 3. 2 ~ 3. 31
- 점검지역: 복정동, 단대동 지역
- 점검내용: 접연저항(누전)측정 및 접지점검, 인입구 및 옥내배선 점검
 한국전기안전공사 성남지사 점검팀 ☎750-1130

♣국내입양·미혼모 상담

- 미혼모 무료숙식·분만 가능, 입양상담
- *모든 상담내용 절대 비밀 보장
 동방사회복지성남아동상담소 ☎747-5453 / 5036(24시간 상담)
 www.aadoptlove.or.kr
 e-mail: sockgreen@hanmail.net

♣2006년 학군장교 임관행사안내

- 2월 28일 학생중앙군사학교 학군장교 임관행사가 열립니다. 시민 여러분께서는 수정구 창곡동 우남로를 포함한 주변도로의 교통혼잡과 행사와 관련한 혼란을 조성 및 주악 연주에 따른 소음을 양해해주시기 바랍니다.
 재난대책과 민방위팀 ☎729-4840~1

봄철 산불 조심기간
2006. 2. 1 ~ 5. 15

2006 적십자회비 모금
모금기간: 2006. 1. 20 ~ 2. 28(40일간)

비전성남 전자신문(PDF) 서비스



월간 <비전성남>을 시 홈페이지를 통해서도 인쇄 상태 그대로 생생하게 보실 수 있습니다.
www.cans21.net → 시정소식 안내
 ※ 좌측상단 링크 페이지 아래 메뉴 클릭

2006. 2월호 기사제출자

□ 기사제출자 원고료 (30,000원 상당)

주소	성명	주소	성명
수정구 단대동	정경숙	성남동	박혜균
신흥1동	김경의	금광동	윤현자
산성동	박해정	은행2동	이현정
산성동	이영미	분당구 금곡1동	장영희
태평4동	이미숙	야탑1동	권의정
중원구 상대원1동	이길순	야탑2동	윤미라
"	이동근	이매1동	정진선

3월 1일부터 관내 경찰서 명칭 변경 안내

- 성남중부경찰서 → 성남수정경찰서 753-2111~3
- 성남남부경찰서 → 성남중원경찰서 733-0181~2
- 분당경찰서 → 변동 없음 703-3112

석운동에 퍼지는 따뜻한

봄 기운

무료노인전문요양원 3월 석운동에 개원 치매·중풍의 저소득노인 대상... 의료와 생활 케어 지원

2000년 현재 노인인구 중 8.2%가 치매로 인하여 고통을 받고 있는 것에 비하면 노인복지시설은 턱없이 부족한 것이 현실이다. 가족들은 치매나 중풍 등의 질병을 앓고 있는 환자를 돌보느라 하던 일도 그만두는 등 경제적으로나 일상 생활에 큰 어려움을 겪고 있으며, 이들 환자를 받아주는 시설이 부족하고 유료화 시설은 경제부담이 커 많은 환자들이 집안에, 길거리에 방치되고 있는 실정이다.

그러한 우리의 어르신들이 마음 편히 쉴 수 있는 보금자리가 분당구 석운동 공기 좋은 산자락 밑에 개관하게 되었다. 석운동 산 20-15번지 외 3필지 1,239평의 부지에 지하 2층, 지상 3층 규모로 지어진 "석운노인전문요양원"이 오는 3월 중 문을 열고, 가정에서는 보호하기 어려운 치매, 중풍 등의 노인성 질환으로 요양이 필요한 65

세 이상 저소득노인 75명을 모시게 된다. 석운노인전문요양원에서 노인들은 시설 내 의료진의 의료 서비스를 비롯해 생활지도원들의 일상생활 케어를 받는 것은 물론 여가 서비스, 정서지원 서비스,

입소 대상자는 국민기초생활보호법에 의한 수급대상자로 중풍, 치매 등 중증질환으로 요양을 필요로 하는 65세 이상 어르신으로, 부양의무자의 적절한 부양을 받지 못하고 있는 어르신이다. 비용은 무



▲새로운 레크리에이션 기구 '뮤직테이블' 앞에서 자연스럽게 음악치료를 받고있는 장면

지역연계 서비스 등 많은 혜택을 누릴 수 있게 된다. 의료와 생활이 접목되어 있어 중증질환 노인들에게 더없이 좋은 환경을 갖추고 있어 부양가족과 환자들에게 작은 희망이 될 것으로 기대된다.

료이며 입소여부는 각 동사무소의 사회담당과 상담 후에 입소여부 적격심사를 거쳐 결정된다.

요양원의 이재택 사무국장은 "우리 성남시는 다른 시에 비하여 고령의 수급자

가 많으며 그 수에 비하여 노인복지시설은 턱없이 부족한 상태였어요. 이번 석운노인전문요양원의 개관으로 중증 노인환자들이 다른 시·군·구로 요양을 떠나야 하는 번거로움을 덜 수 있게 되었으며 경제부담을 줄일 수 있어서 더 없이 좋은 계기가 될 것"이라며 또 자원봉사자들이 많은 관심을 가져 주기 바란다는 부탁의 말을 잇는다.

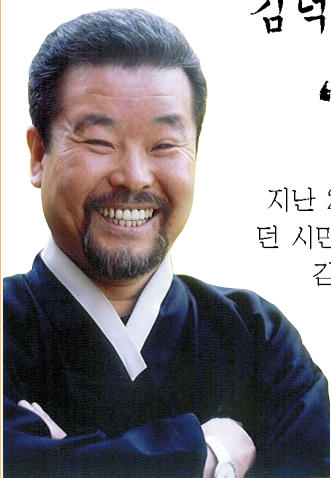
오는 10월 중에는 요양원 바로 옆 자리에 일반노인 중증환자들이 저렴하게 이용할 수 있는 실비 노인전문요양원을 개관할 예정이어서 기대를 모으고 있다.

※ 각종 후원 및 자원봉사 지원문의는 ☎ 709-2340 팩스 709-2380
윤현자 기자 yoonh1107@hanmail.net

성남시민회관 첫 번째 기획공연

김덕수 사물놀이

"2006 희망의 비나리"



▲ 김덕수 한울림예술단장

지난 20여년 동안 성남의 유일무이한 문화공간으로서의 역할을 해왔던 시민회관이 새해 새기운, 새마음으로 성남시민에게 다가가기 위해 김덕수가 이끄는 한울림 예술단의 '2006 희망의 비나리 공연'을 첫 기획공연으로 준비했다.

매년 150여 회의 국내외 공연을 통해 다져진 '김덕수와 한울림 예술단'의 음악적 역량은 클래식 오케스트라, 무용, 재즈, 팝, 월드 뮤직, 연극에 이르기까지 모든 장르를 넘나들며 전통 예술의 다양한 가능성을 끊임없이 실험하며 새로운 음악, <한 국적인 월드 뮤직>을 만들어 내고 있다.

- 일시/장소: 2006년 3월 4일(토) 오후 6시 성남시민회관 대극장
- 프로그램: 비나리, 삼도 설장고가락, 삼도 농악가락, 판굿
- 출연: 김덕수, 한울림 예술단
- 입장권: S석 10,000원/ A석 8,000원
- 문의: 성남문화재단 ☎783-8000, 성남시민회관 ☎729-5400~1



◀삼도설장고가락

사물놀이 주요 연주곡목

비나리

비나리는 사물의 가락 위에 축원과 고사덕담의 내용을 담은 노래를 엮어 부르는 것인데 그 사설은 제의성이 매우 강하다. 비나리는 사물놀이의 공연에서 항상 맨 앞에 놓여지고 관객들의 평안과 안녕을 기원한다.

삼도설장고가락

삼도 설장고가락은 과거 경기, 충청도와 호남, 영남지방의 삼도에서 명성을 날리던 장고의 명인들의 가락을 모아 사물놀이가 새롭게 정리한 것이다. 4명 혹은 그 이상의 연주자가 네 개의 파트로 분리하여 장단을 서로 주고받기도 하고 또는 한 파트의 독주형식의 장고 연주를 나머지 파트가 받치면서 이끌어 나간다. 풍물에서는 장고잼이 중에 가장 뛰어난 상장고가 혼자서 독주를 하였는데 사물놀이의 설장고 가락은 연주자 전원이 없어서 연주하여 음악의 집중력을 높이는 동시에 우리 장단의 다양함과 매력을 쉽게 접할 수 있는 구성을 취하고 있다.

삼도농악가락

영남, 호남, 중부 지역에서 연행하던 농악가락 중 중요한 가락들을 모아 하나의 연주곡으로 만든 것이다. 삼도 농악가락은 사물악기(쟁과리, 징, 장고, 북)가 완벽하게 호흡이 맞지 않으면 안되기 때문에 '사물놀이의 꽃'이라고 할 수 있다.

판굿

삼도 설장고가락과 삼도 농악가락이 없어서 연주하면서 음악적(혹은 청각적) 요소를 극대화했다면, 판굿은 상모를 돌리며 여러 가지 대형을 연출하는 춤의 시각적 요소가 강한 사물놀이 레퍼토리이다. 따라서 풍물패의 진짜 재미는 바로 판굿에 있다고 해도 과언이 아니다. 판굿 끝 부분에는 언제나 각 악기를 가지고 혼자서 연주하며 춤추는 개인놀이 있는데, 앞부분이 여러 대형과 현란한 동작을 통해 각 연주자들의 조화와 일사분란한 움직임을 보여 준다면 개인놀이는 각 잼이들이 개인 기량을 마음껏 발휘하는 판굿의 하이라이트이다.