



민선4기 이대엽號 공식 출범

“누구나 가장 살고 싶은 도시 만들 터”
“성남시민 위해 모든 역량과 열정 다할 것”

성남시 최초로 민선시장 재선에 성공한 이대엽 성남시장이 7월 3일 취임식을 갖고 민선 4기를 공식 출범시켰다.

이대엽 시장은 내외빈과 시민 1,800여명이 참석한 가운데 성남아트센터에서 가진 취임식에서 지난 민선3기의 경험을 바탕으로, 민선4기에는 새로운 비전으로 제2의 도약을 위한 토대를 마련, ‘팔도민이 화합하는 도시’, ‘누구나 가장 살고

싶은 도시’로 변화시키겠다고 시정 방향을 밝혔다.

이 시장은 먼저 지난 민선3기에 이어 4기에도 시장의 정책에 뽑아주신 시민 여러분께 머리 숙여 감사하다며 큰절을 올리고 성남시민을 위해 모든 역량과 열정을 다하겠다고 약속했다.

앞으로 ‘믿음주는 시정, 만족하는 시민’이라는 시정목표 아래 균형발전과 분열된 정서통

합을 성남발전의 최우선 과제로 판단, 수정·중원구 재개발 사업에 행정력을 집중하는 등 ‘균형있는 첨단도시’ 건설을 위해 노력해 나가겠다고 말했다.

또 지금은 지역경제 활성화의 중요한 시점이라며 시니어 직업훈련학교 건립, 종합직업체험관 조기 건설, 지식정보산업의 메카 ‘킨스타워’의 활성화, 재래시장 활성화 등 ‘앞서가는 경제도시’의 기초를 다져

나가겠다고 밝혔다.

이 밖에도 살맛나는 복지도시, 아름다운 환경도시, 향기있는 문화도시 등 시민들의 웰빙 욕구를 충족시키고 성남의 미래를 활짝 열기 위한 주요 정책을 제시하고 공직자와 시민들의 협조를 당부했다.

한편 이 시장은 지난 민선3기 때 ▲전국 최초로 재산세 50% 인하를 비롯 ▲정부 여당도 감히 손대지 못한 판교아파

트 분양가 인하 ▲세계화 인재 양성 요람인 성남영어마을 조성 ▲문화복합체 성남아트센터 건립 ▲모란고가차도 조기 개통 ▲노동부 종합직업체험관 유치 ▲물놀이장, 자전거도로, 조깅도로, 얼음썰매장 등 시민의 휴식공간 확충 등 성남 발전을 위한 많은 일을 적극 실천해 왔다.

(관련 기사 3면 취임사 요약)

2006 중국 심양 『한국주간』 행사 참석

7월 15~20일... 시 대표단, 경제·문화교류 의견 나눠



성남시는 국제자매도시인 중국 심양 시에서 개최하는 '2006 중국 심양 『한국주간』 행사'에 이영걸 심양시장의 초청을 받아 지난 7월 15부터 20일까지 이대엽 성남시장을 단장으로 한 성남시대표단 22명을 파견하였다.

2002년부터 시작돼 올해로 5회째를 맞는 중국 심양 『한국주간』 행사는 7월

16일 개막식을 시작으로 한·중 상품전, 한·중 문화공연, 경제관련 포럼, 참가도시 시장단 포럼 등이 열렸다.

성남시는 진정고 심양시위원회 서기 등 주요 인사를 방문해 경제분야, 문화분야 등의 상호협력을 위한 의견을 교환하는 한편, 중국무역촉진위원회와 심양 시문화국을 방문, 상호 관심사에 대해



개막식에서 심양시 시민에게 인사하는 이대엽 시장

논의하고, 한·중 시장단 포럼에도 참석하여 성남시 발전상을 소개하는 시간도 가졌다.

성남시의 이번 한국주간 행사 참여는 국제자매도시로서 심양시와의 돈독한 관계를 유지하고 양 도시 시민 간의 이해를 증진시키며 또 시민이 느낄 수 있는 경제교류와 문화교류를 적극 추진하는 계기가 되었다.

총무과 총무팀 ☎729-3111



진정고 심양시 인민대표회의 당서기(우측)와 환담하고 있는 이대엽 성남시장



중국 심양에 조성된 성남공원 방문

비즈니스 중심도시를 일구는 성남시

'앞서가는 경제도시' 만들기에 박차

첨단 지식정보산업의 메카로 떠오른 킨스타워

오늘날 고부가가치의 첨단 지식기반산업이 세계 경제와 산업구조의 급속한 변화를 주도하고 있는 가운데 각 지방자치단체들이 이 변화의 소용돌이에 적응하기 위한 많은 시책들을 앞다퉀 내놓고 있다.

이와 관련, 성남시는 그동안 전자부품연구원 유치, 킨스타워 건립, 판교 테크노밸리 조성계획과 연계된 첨단산업 클러스터화 등을 추진해 많은 성과를 거두고 있다.

(주)인텔코리아, (주)엑세스텔코리아, 씨멘스(주), 내셔널세미컨덕터코리아(주). 익히 알려져 있는 세

계 최고 수준 기업들의 킨스타워 유치는 성남시의 첨단산업환경 조성 노력의 뛰어난 결과물 중 하나이다. 국내 많은 기업들이 사업장을 서울에 두려고 하는 것에 반해, 세계 최첨단산업을 이끄는 기업들이 자신들의 본사나 연구소를 성남시 킨스타워로 이전한 것은, 이들 기업이 지식정보산업 발전의 교두보로 킨스타워를 인정, 낙점한 것이다.

분당구 정자동에 위치하고 있는 킨스타워는 지난해 완공된 연면적 1만5,682평의 대규모 건물로 R&D센터 외에도 선별된 국내 유수의 첨단 벤처기업 10개사가 자리를 잡고 있다.

이렇듯 선진기업의 입주와 함께 기존의 벤처기업 육성촉진지구, 그리고 향후 조성될 판교 IT 업무지구와의 시너지 효과를 내기 위한 여건을 완벽하고 세계 속으로 비상하기 위한 준비가 착착 진행되고 있다.

또한 킨스타워 7층에 위치한 원스톱 기업지원서비스 기관인 성남산업진흥재단은 성남시가 '첨단지식정보산업의 집적화 모델도시', 세계의 신기술, 자본, 경영이 연계된 수도권 최고의 '글로벌 비즈니스 중심지'로 자리매김할 수 있도록 중소·벤처기업 육성지원, 국제기술교류 등을 통해 기업 경쟁력제고와 지역경제 활성화에 일익을 담당하고 있다.

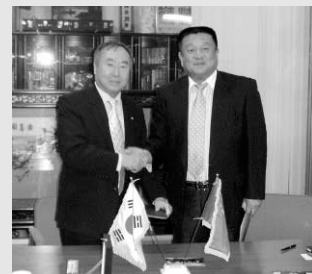
시는 '앞서가는 경제도시'의 청사진을 완성하기 위해 현재에 만족하지 않고 세계 최고 수준의 기업을 킨스타워에 추가 유치하는 한편 판교 중소·벤처기업의 창업을 유도하고 성남산업진흥재단을 통한 전방위적 기업 밀착지원을 실시할 것이다.

기업지원과 지식산업팀 ☎729-3831

성남아트센터

중 세기극원과 자매결연

우수 공연물 교환 공연 등 추진



성남문화재단 성남아트센터(사장 이종덕)는 7월 18일 중국 베이징(北京)에서 세기극원(극장장사 오리준·肖立君)과 공연장간 상호교류 협력을 위한 자매

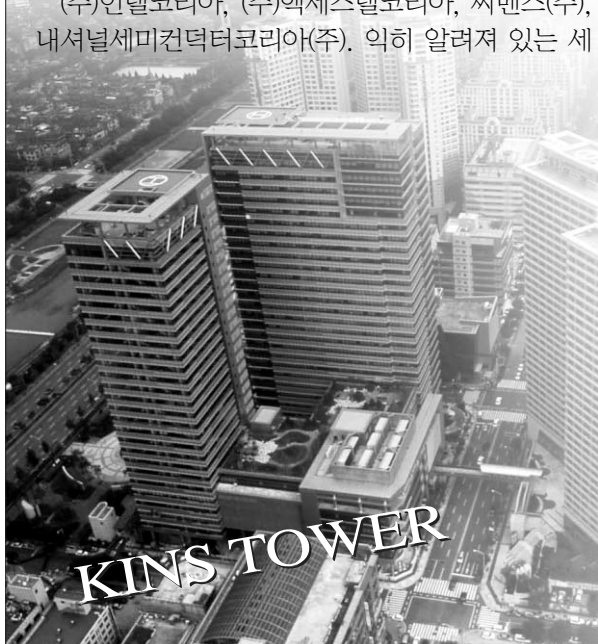
결연을 맺었다.

지난해 10월 14일 개관한 성남아트센터가 해외 공연장과 자매결연하기는 이번이 처음이다. 이에 따라 양 극장은 앞으로 우수 공연물의 교환 공연, 직원 및 공연 스태프의 상호 교류 정례화를 추진할 예정이다.

세기극원은 1984년 일본과 중국 양 정부가 조성한 기금으로 설립된 복합 국제교류센터로, 1713석의 공연장과 400석의 국제회의실, 스포츠센터, 21세기호텔 등으로 구성되어 있다. 이곳에서는 무용가 육완순 공연, 김대중 대통령 방중 기념 한중 합동연주회, 바이올리니스트 정경화 공연, 한국오페라단의 '황진이' 등이 공연되기도 했다.

성남문화재단 이종덕 상임이사는 "이번 자매결연은 동북아시아 공연·문화예술의 허브를 목표로 하고 있는 성남아트센터의 글로벌 전략의 첫 성과"라며 "앞으로 발레리나 강수진이 활약하고 있는 독일 슈투트가르트 극장 등과도 교류협력을 추진할 계획이다"고 밝혔다.

성남문화재단 성남아트센터 ☎783-8000



KINS TOWER

희망과 꿈이 있는 살맛나는 도시, e-푸른성남

새로운 비전으로 제2의 도약 위한 토대 마련

존경하는 100만 시민 여러분!
민선4기 市(시) 정책의 기본방향에 대해 말씀드리고자 합니다.

균형있는 첨단도시

저는 앞으로 4년간의 시정목표를 「믿음주는 市政, 만족하는 市民」으로 설정하고, 성남발전의 가장 큰 해결과제인 균형발전과 분열된 정서통합을 최우선 과제로 판단하고 있습니다.

먼저 「균형있는 첨단도시」 건설을 위해서 수정·중원구 주민들의 숙원인 재개발 사업에 행정력을 집중하고 가칭 「도시개발공사」를 설립하였으며, 현재 확보한 재개발 이주단지 외에 성남·송파 지구에도 독자개발이 가능한 부지를 확보해서 기존 시가지 재개발 사업과 연계한 배후용지로 활용토록 하겠습니다.

아울러 고도제한을 현행 45미터에서 60미터로 완화하도록 100만 시민 여러분과 함께 추진해 나가도록 하겠으며, 판교택지개발 지구와 여수지구에도 국민임대아파트를 추가 건설토록 하고, 주거환경 개선사업을 적극 추진하는 한편, 여수지구(모란)를 신시가지와 기존 시가지를 연결하는 중심지구로 육성해 나가겠습니다.

또한, 판교신도시는 시민들에게 언제 어디서나, 각종 정보를 정확하게 제공하는 유비쿼터스 도시(U-City)로 건설하고, 기존 시가지의 노후화된 주민자치센터를 재건축하여 지역실정에 맞는 복합기능을 수행할 수 있도록 하겠습니다.

앞서가는 경제도시

시민 여러분!
저는 지금 그 무엇보다도 지역경제를 활성화해야 하는 중요한 시점이라고 생각하고 있습니다.
우리 사회가 점차 고령화 되어가는 상황에 맞춰, 준고령자인 60세 이상의 시니어층에게 많은 일자리를 제공하기 위해서 야탑동 일원에 시니어 직업훈련학교를 건립하고, 분당구 백현동에 종합직업체험관(Job-World)을 조기에 건설토록 촉구하겠습니다.

또 야탑동 전자부품연구원(KETI) 주변의 야탑 벤처벨리를 확대 조성함은 물론, 지식정보 산업의 메카인 킨스타워(KINS Tower)를 활성화하고,

판교 테크노밸리와 연계하여 우리시의 장기적인 성장 원동력을 다짐으로써 고부가가치 창출로 경제적 효과를 극대화하겠습니다.

이 밖에도 열악한 재래시장을 활성화하기 위하여 재래시장 현대화 특화사업을 적극 지원함은 물론, 지역경제의 구심점으로 육성하여 「앞서가는 경제도시」의 기초를 다져 나가겠습니다.

살맛나는 복지도시

아울러, 복지시스템을 구축하기 위해서 수정구 신흥동에 위치한 도립도서관을 리모델링하여 영·유아 보육 시설을 갖추고, 미래의 꿈나무를 키워 나갈 전국 최초의 어린이 전문도서관을 건립하였으며, 초등학교 무료급식의 단계적 확대 실시와 여성을 위한 테마파크를 조성하겠습니다.

또한 수정·중원구 주민들에게 의료혜택을 제공하기 위해서 성남시의료원을 수정구 신흥동 지역에 500병상 규모로 건립하고, 분당구 보건소에 정신건강 종합센터를 마련하는 등 우리시를 선진 복지시스템이 갖춰진 「살맛나는 복지도시」로 만들어 나가겠습니다.

아름다운 환경도시

또한, 「아름다운 환경도시」를 만들어 시민들이 건강한 삶을 누릴 수 있도록 하기 위해서 중원구 성남동 일원에 피크닉파크(Picnic Park)와 태평동의 웰빙공원과 연계한 밀리언 파크(Million Park)를 조성하고, 시민 모두의 화합을 이끌어 낼 시민화합의 광장을 마련하겠습니다.

그리고, 수정구 제1공단 부지에 희망의 공원을 조성하는 한편, 중원구 하대원동의 대원공원을 웰빙형 공원으로 확대 조성하고, 북정동의 성남제1하수처리장에 탈취시스템을 도입하여 쾌적한 생활환경을 마련하겠습니다.

향기있는 문화도시

사랑하는 시민 여러분!
수정·중원구 지역주민들을 위해서 시민회관 대극장과 소극장을 리모델링하여 성남아트센터에 버금가는 수준 높은 공연을 많이 유치하고, 기존 시가지와 탄천을 중심으로 한 문화

축제인 탄천페스티벌을 영국의 에딘버러 축제에 버금가는 세계적인 축제로 확대해 나가겠으며, 판교택지개발 지구에 부지 1만평 규모의 시립박물관을 건립하여 누구나 동등하게 문화예술향유할 수 있는 「향기있는 문화도시」로서의 자긍심을 느끼도록 하겠습니다.

그리고, 미래의 주역인 청소년 교육의 터전을 마련하고자 수정·중원구 지역에 문화·예술·체육 등 특별한 소질이 있는 학생들을 위해서 특성화 고등학교를 설립하고, 분당구 구미고등학교 설립을 추진함과 동시에 백현동 일원에 청소년 쉼터를 건립토록 하겠습니다.

도로망 확충과 교통소통의 원활을 기하기 위해서는 미금역사를 성남의 교통 허브로 구축하고, 신분당선 옛골역사의 건설을 추진하고 탄천도로의 조속한 개통은 물론, 공원으로 확장공사를 차질 없이 진행하겠습니다.

또한, 성남-광주간 이베재 터널을 개통하고 민자유치를 통해 성남-송파간 도로를 개설하겠으며, 매송동에서 별말간 도시고속화 도로의 지하화 사업 등 사통팔달의 도로망을 확충하여 교통난을 해소하겠습니다.

아울러, 공영주차장을 대폭 늘려 시민 여러분의 생활과 직결되는 인프라 구축과, 생활 편의시설 확대에 최선을 다해 나가겠습니다.

존경하는 100만 시민 여러분!
그리고 2,500여 공직자 여러분!

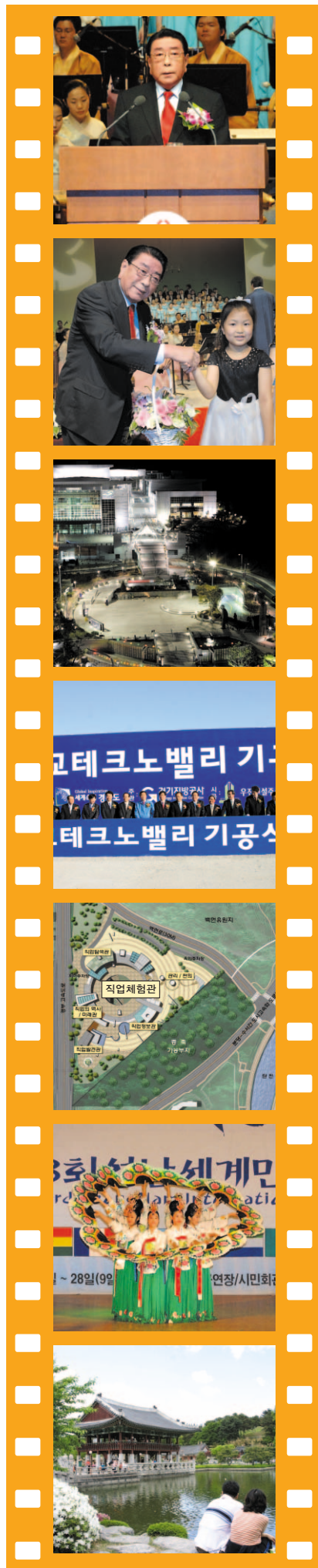
제가 오늘 새로운 출발점에서 민선 4기 주요 정책으로 제시한 사업들은 시민들의 웰빙(well-being)욕구를 충족시키고, 성남의 미래를 활짝 열기 위한 정책입니다.

알찬 결실을 맺기 위해서 100만 시민 여러분의 지혜와 역량을 하나로 결집시켜 주시기를 당부 드립니다.

시민 여러분의 뜻과 기대에 부응하기 위해서 저 또한 모든 역량과 열정을 다해 시정을 이끌어 나가겠다는 굳은 약속을 드립니다.

존경하는 시민 여러분!
대단히 감사합니다.

2006년 7월 3일
성남시장 이 대엽



식사 후 가벼운 산책 어때요?

분당동 등 보행자 전용도로 '앞마당 공원'으로 새 단장

성남시는 분당 신시가지 개발시 주거단지와 상업지구 등에 설치된 보행자 전용도로를 최근 쾌적한 녹지·휴게공간으로 조성, 일명 '앞마당 공원'으로 새 단장했다.

'앞마당 공원'으로 탈바꿈하기 전 이들 지역은 그동안 입주 후 10여년이 지나면서 시설물이 많이 훼손돼 왔고 녹음시설이 절대 부족해 시민 불편을 초래해 왔었다.

이에 시는 주민설명회와 의견 수렴 등을 거쳐 32억원의 사업비를 투입, 분당동 68번지 등 9개소에 '고전과 현대의 조화'를 컨셉으로 한 보행자 전용도로 리모델링을 실시했다.

이들 '앞마당 공원'에 들어서면 초정, 꽃담, 석등, 화계 등의 시설이 설치돼 우리 민족 고유 전통 공간으로서의 정취를 느낄 수 있고 그 주변에는 낙락장송이 심어져 있어 고향 숲속에 온 느낌이 든다. 뿐만 아니라 야간에는 나무숲 사이에서 청사초롱이 은은하게 빛을 밝히고 있고

잔디 등 불빛 아래서 가볍게 쉴 수 있도록 벤치 등의 휴게공간이 마련돼 있어 시민들이 저녁식사 후 가벼운 산책을 즐기기도 안성맞춤이다.

이 밖에도 청소년들을 위해 자전거와 인라인을 즐길 수 있는 광장시설과 노년층의 보행편의를 위한 탄성고무칩 포장길, 오솔길 등도 조성돼 있어 시민들에게 사랑받는 공간으로 거듭날 전망이다.

시는 앞으로 2012년까지 보행자도로 40여개소에 대해 리모델링 사업을 추진, 아름답고 쾌적한 환경조성은 물론 시민의 삶의 질이 한 단계 더 업그레이드 될 수 있도록 '보행자전용도로 녹지·휴게공간 조성' 사업을 지속적으로 추진해 나간다는 방침이다.

녹지공원과 녹지팀 ☎729-2512

여권 접수에서 발급까지, 성남시 여권민원실에서 수령은 원하는 장소에서... 여권우편 택배제 시행



성남시 여권민원실이 6월 1일 분당구 아탑동 소재 탄천종합운동장(주경기장 1층)에 개소됨에 따라 지금까지 1만2천여건(1일 450여건)을 발급하는 등 시민들에게 한층 빠른 처리(10일 소요)로 여권발급 서비스를 제공하고 있다.

■여권 접수시 준비사항 및 유의사항

- 현재 여름철 여권 수요 집중기로 많은 시민이 여권을 신청하고 있어 장기간 줄서기 등 어려움이 발생하고 있으니 여권 사용이 급하지 않은 시민은 추후에 신청하기 바랍니다.
- 또 우리시 여권민원실은 접수 순번표를 오전 8시부터 교부하고 있으니 너무 이른 시간에 민원실을 방문해 장시간 대기하지 않도록 협조를 부탁드립니다.

■여권 우편택배제 시행

- 시 행 일 : 7.19(수)부터(시행일 이전 접수분은 이용 불가)
- 신청장소 : 신청서 직접 작성해 우편창구(여권민원실 내)에 접수
- 택배요금 : 1건당 3,000원
- 여권민원실 여권교부일과 유사하게 받을 수 있도록 운영 계획

성남시 여권민원실 ☎705-0606

“I Love Seongnam”

市 국제결혼 이주여성 지역 적응 도와

최근 국제결혼 가정이 크게 증가했으나 문화차이 등으로 가족갈등과 지역생활 적응에 어려움을 겪고 있는 가운데 성남시는 국제결혼 이주여성들의 우리 전통문화와 성남시에 대한 이해를 넓히기 위해 'I Love Seongnam' 프로그램을 운영한다.

올 9월 11일부터 22일까지 2주간 무료로 실시하는 이 프로그램은 성남시에 거주하는 중국, 일본, 베트남, 필리핀 등 외국출신 가정 주부들을 대상으로 ▲한국의 풍습과 언어예절, 한국 음식 만들기 등 우리의 전통문화를 이해하는 내용 ▲지역생활에 필요한 주민자치센터, 구청 등 공공기관 견학 ▲중앙공원, 하나로마트, 탄천운동장 등 성남지역 생활현장 체험 ▲경복궁, 민속촌 등 문화유적지 탐방 등으로 구성되어 있다.



성남시에 거주하는 국제결혼 가정의 외국출신 가정주부면 누구나 참여할 수 있으며 8월 18일까지 시 여성정책과 여성정책팀으로 직접 신청하면 된다. 개강식은 9월 11일(월) 오후 2시 시청 대회의실에서 열린다.

여성정책과 여성정책팀 ☎729-4110~3

제1회 알콩달콩가족사진 공모전

생활 속에 녹아있는 행복한 가족의 모습을 카메라 렌즈에 담아 보세요!

- ◆ 참가자격 : 성남시민 누구나
- ◆ 접수기간 : 8.10 ~ 8.31(20일간)
- ◆ 주 제 : '알콩달콩 우리 가족'
- 일상생활 속의 행복한 순간들을 표현
- ◆ 작품 규격 및 형태(1인1점): 컬러 및 흑백
- 아날로그 사진 : 11 x 14인치, 액자형태
- 디지털 사진 : 2048 x 1360 pixel, jpg 파일 형식

- ◆ 제출방법 : 출품신청서(소정 양식)와 함께 제출
- 아날로그 사진 : 방문 또는 우편접수(8.31한 우체국 소인)
- 디지털 사진 : 건강가정지원센터 e-mail 및 CD, 메모리스틱으로 제출
- ◆ 제출처 :
- E-mail : snfc10@hanmail.net
- 우편 및 방문: 우)461-200 성남시 수정구 복정동 667번지 성남시 건강가정지원센터(북정어린이집 3층) 성남시 건강가정지원센터 ☎755-9327

시정단신

❖ 성남 역사·문화 공금증 해결, 디지털성남문화대전서

우리가 살고 있는 이곳 성남(城南)! 성남시의 역사는 어떠하며 어떤 문화유산이 있을까? 디지털성남문화대전에서 우리의 역사와 문화 정보를 한눈에 찾아보세요.

※ 검색경로: 성남시 홈페이지(www.cans21.net) 바탕화면 오른쪽 하단 → 유익한 정보 → 디지털성남문화대전 클릭!

❖ 기초생활보장수급자 생활안전 점검

시는 경제적 어려움과 노후시설 등 일상생활의 위험에 노출되어 있는 독거노인 등 기초생활보장수급자에 대해 거주시설에 대한 생활안전(전기 및 가스분야) 무료점검을 7월 1일부터 9월 30일까지 각 가구를 방문해 실시한다.

재난대책과 재난대책팀 ☎ 729-4822

❖ '재난 및 안전사고 테마 사진전' 학교 순회

시는 학생들에게 안전사고 대응능력을 향상시키기 위해 7월부터 11월까지 관내 초·중·고등학교로부터 신청받아 순회 사진전을 연다.

재난대책과 재난대책팀 ☎ 729-4822

❖ 수정구 불법주·정차 CCTV 단속

수정구는 관내 주요 도로변에 불법주·정차 단속을 위한 전용 무인단속카메라(CCTV)를 모두 19대를 설치하고 시범 운영을 거쳐 8월초부터 연중지속적으로 단속에 들어간다.

수정구 건설과 주차관리팀 ☎ 737-2290~7

❖ 분당소방서 Call & Cool Ambulance

분당소방서는 폭염시 시민의 폭염피해를 최소화하기 위해 119로 신고하면 시원한 구급차로 열상환자의 전문적인 응급처치를 실시하는, 구급안전망 Call & Cool Ambulance를 6개 구급대에서 7~8월 2개월간 실시한다.

분당소방서 ☎ 709-8492

성남산업진흥재단 '성공 창업 아카데미'

창업자 대상 8월 20일까지 수강생 모집

성남산업진흥재단은 창업 및 무역에 대한 교육을 통해 지역 경제를 활성화하고 기업 경쟁력을 강화하기 위하여 '성공 창업 아카데미'와 '무역실무자 양성교육'을 개최기로 하고 8월 20일까지 수강생을 모집한다.

올해로 3회째를 맞는 성공창업아카데미는 예비창업자 및 업종전환자를 대상으로 8월 21일부터 9월 9일까지 진행되며 창업준비, 창업실무, 창업실습 등 3단계로 구성된 교육을 제공한다. 특히 재단은 컨설팅, 마케팅 및 세무·회계 부분에서 강의 경험이 풍부한 강사진을 구성하여 교육을 보다 알기 쉽게 제공할 예정이다.



또한, 무역전문가 양성과정의 경우 해외시장에 진출하고자 하는 중소기업 임직원을 대상으로 무역 업무에 필요한 실무 지식 습득과 현장 경험을 제공하는 것을 주목적으로 한다.

이 과정은 9월 25일부터 10월 28일까지 거래준비 단계, 거래개설 단계, 거래체결 단계 및 거래이행 단계로 진행된다. 재단은 국내 최고 수준의 무역전문가들로 구성된 강사진을 통해 무역계약, 대금결제, 통관 및 관세 등 무역실무 위주의 교육을 시행한다.

재단은 앞으로도 창업 희망자, 업종전환 희망자, 중소기업 임직원에게 지속적인 교육을 제공하여 급변하는 경제환경의 변화에 맞춰 성공적 창업을 이루고 기업이 해외시장 진출을 꾀할 수 있도록 지속 지원할 계획이다.

성남산업진흥재단 사업부 ☎782-3024

성남여성인력개발센터 무료 직업훈련

경기도 전업주부 무료훈련

- 대 상 : 쇼핑물 창업을 원하는 경기도민
- 과 정 : 전산세무회계(8.28~11.28), 장애인 통합교육 보조교사 양성과정(9.11~11.24)
- 특 전 : 6개월간 취업정보 제공

노동부 무료 취업훈련

- 대 상 : 교육을 통해 꼭 취업을 하고자하는 실업자
- 과 정 : 피부미용관리사(10.31~2007.2.20), 전산세무회계(10.9~2007.1.12), 헤어스타일리스트 양성과정(9.25~2007.4.11)
- 특 전 : 6개월간 취업정보 제공, 교통비 제공

국비지원 무료 직업적응훈련

- 대 상 : 국민기초생활보장수급권자, 직업훈련수강예정자(필수)

- 과 정 : 근로의욕증진(1주), 정보화기초(2주), 헤어스타일리스트 양성과정(9.25~2007.4.11)
- 특 전 : 교통비(1일 3천원), 식대(1일 3천원), 자활수당(10만원) 지급

근로자 수강지원금 (교육비 80% 지원)

- 대 상 : 300인 미만 근로자 고용보험적용사업장 재직근로자, 고용보험 납부자 중 40세 이상 고용보험적용 재직근로자/ 근로계약이 1년 이하인 자/ 파견·일용근로자
- 과 정 : 전산회계1급, 파워포인트전문가(8.3~2개월 총40시간), 전산세무2급(8.7~2개월 총40시간), 전산세무1급(8.3~2개월 총48시간), 기업회계관리사(8.4~3개월 총48시간)
- 특 전 : 80% 이상 출석시 수강료의 80% 환급

성남여성인력개발센터 ☎718-6696

야 방학이다! 내 일(My Work) 체험하러 가자!

경력도 쌓고, 수당도 받고

노동부, 청소년 3만여명에 직장체험 프로그램 실시

“신문사에서 2개월간 신문기사 분류, 스크랩 등을 하면서 직장이라는 곳에 대한 생각이 상당히 구체화되었다.” “복지관에서의 직장체험은 사회에 첫발을 내디딜 나에게는 자극이 되는 새로운 경험이어서 값진 시간이었다.” 지난 4~6월 2개월 동안 '청소년 직장체험 프로그램'에 참여한 연수생들

의 소감이다. 이 프로그램 참가자들은 직장체험이 장래 진로설계에 매우 유용했다고 입을 모으고 다른 많은 학생들이 참여하기를 권했다. 노동부는 여름방학을 포함하여 연말까지 3만5천여명의 미취업 청소년을 대상으로 다양한 직장체험 기회를 제공하는 '청소년 직장체험 프로그램'을

본격 실시한다고 최근 밝혔다.

청소년 직장체험 프로그램은 15~29세의 재학생·휴학생(졸업생도 가능) 및 미취업 청소년에게 현장체험을 통해 경력형성을 도와주고, 기업에 대한 폭넓은 이해로 미래진로를 설계할 수 있도록 연수기회를 제공하기 위한 것이다.

연수내용은 일반기업, 연구소, 사회단체 등에서 행사 기획과 진행보조, 자료수집, 데이터베이스 입력 및 관리지원 업무 등을 체험하게 된다. 연수기간은 1일 4시간 이상, 민간기업은 6개월, 공공기관 2개월 이내이며 참가 연수생

소비자 Info

학원 등록시 꼭

알아야 할 것

오류도, 사오정, 삼팔선, 이태백, 이 모두 우리사회의 쉽지 않은 경제상황을 표현한 연령별속어들이다. 개인적으로 경제활동에 필요한 직업을 갖기가 쉽지 않음을 의미한다. 그러다보니 적지 않은 사람들이 사교육에 매달린다. 특히 자격증 학원은 문전성시다. 소비가 있는 곳엔 소비자문제가 따르는 법. 각종 자격증 취득 관련 피해사례가 적지 않다.

30대인 정 모 씨는 지난 1월 8개월 과정의 공인중개사 자격증반에 등록했다. 수강료 90만원은 신용카드 일시불로 결제했다. 4개월쯤 후 사정상 학원을 더 이상 다닐 수 없어서 나머지 4개월분의 수강료 환불을 요구했다. 학원은 이것저것(학원은 원래 1개월씩 수강하면 15만원이라고 주장하여 4개월분 60만원과 신용카드 수수료, 책값 등)을 제외한 18만원 정도를 환불해 준다면 차일피일 하더니 결국 문까지 닫고 연락두절 상태라는 것이다. 직장이 없는 것도 서러운데 학원비마저 매일 지경에 놓인 것이다.

학원수강료는 매월 내는 것이 원칙이지만, 학원사정에 따라 몇 개월분을 한꺼번에 받을 수도 있다. 그러다보니 학원에서는 몇 주 또는 몇 개월 단위로 강의를 개설하는 경우가 대부분이다. 그러나 위와 같은 문제가 생기면 소비자는 속수무책이다. 그러니 학원에 등록할 땐 몇 가지는 꼭 알고 챙기는 것이 중요하다.

첫째, 학원 등록 전 정식 인가 학원인지 관할 교육청에 확인한다. 둘째, 수강료는 어떤 것들이 포함된 금액인지 따져본다. 셋째, 수강 신청서 약관은 꼼꼼히 읽어보고 설명한 내용과 다르거나 누락된 내용은 반드시 문서로 요구한다. 마지막으로 신용카드로 결제할 때는 일시불보다는 학원등록 개월 수만큼 할부로 하는 것이 좋다. 더 이상 수강할 수 없는 경우 카드사에 통보해 나머지 수강료 납입을 중단할 수 있기 때문이다.

성남소비자시민모임 ☎756-9898



에 게는 식비, 교통비를 포함해 월 30만원의 연수수당을 지급한다. 참여를 원하는 연수희망자와 기업체 등은 직접 방문이나 고용안정전산망(www.work.go.kr)을 통해 신청하면 된다.

성남종합고용지원센터 ☎739-3198

※ 고용안정센터가 7월부터 「고용지원센터」로 명칭을 바꾸고 고용서비스 선진화에 더욱 박차를 가하고 있습니다.

제5대 성남시의회 의원 현황



이수영
의장



박권중
부의장

의회운영위원회		자치행정위원회		경제환경위원회		사회복지위원회		도시건설위원회	
위원장	간사	위원장	위원	위원장	위원	위원장	위원	위원장	위원
 이형만 사회복지위원회	 윤창근 자치행정위원회	 이상호 다선거구 (태평1,2,3동,신촌,고동,시흥동)	 남용삼 가선거구 (신흥1동,수진1,2동)	 문길만 가선거구 (신흥1동,수진1,2동)	 유근주 마선거구 (상대원1,2,3동)	 최윤길 타선거구 (수내1,2동,판교동,운중동)	 정용한 나선거구 (신흥2,3동,단대동)	 장대훈 차선거구 (아탑1,2,3동)	 최만식 다선거구 (태평1,2,3동,신촌,고동,시흥동)
 남용삼 자치행정위원회	 유근주 경제환경위원회	 윤창근 나선거구 (신흥2,3동,단대동)	 지관근 마선거구 (상대원1,2,3동)	 김시중 아선거구 (은행1,2동)	 이영희 자선거구 (이매1,2동)	 정종삼 라선거구 (태평4동,산성,양지,북정동)	 한성심 바선거구 (성남동,하대원동)	 이재호 라선거구 (태평4동,산성,양지,북정동)	 최성은 라선거구 (태평4동,산성,양지,북정동)
 홍석환 경제환경위원회	 김해숙 경제환경위원회	 고희영 바선거구 (성남동,하대원동)	 김대진 타선거구 (수내1,2동,판교동,운중동)	 남상욱 카선거구 (서현1,2동)	 홍석환 파선거구 (금곡1,2동,정자1,2동)	 박영애 자선거구 (이매1,2동)	 윤광열 카선거구 (서현1,2동)	 김유석 사선거구 (중동,금광1,2동)	 김재노 사선거구 (중동,금광1,2동)
 김현경 경제환경위원회	 한성심 사회복지위원회	 안계일 파선거구 (금곡1,2동,정자1,2동)	 이순복 비례대표	 김해숙 하선거구 (분당,수내3,정자3,구미동)	 박권중 하선거구 (분당,수내3,정자3,구미동)	 정기영 파선거구 (금곡1,2동,정자1,2동)	 이형만 하선거구 (분당,수내3,정자3,구미동)	 황영승 아선거구 (은행1,2동)	 박문석 차선거구 (아탑1,2,3동)
 정기영 사회복지위원회	 이재호 도시건설위원회	 김현경 비례대표		 정채진 비례대표				 강한구 비례대표	
 김유석 도시건설위원회	 장대훈 도시건설위원회								

성남시의회는 시민과 함께합니다

제5대 성남시의회는 100만 시민의 복지증진과
지역발전을 위해 최선을 다하겠습니다



성남시의회



수정청소년수련관(www.snyc.net)

나누는 행복! 함께하는 이웃사랑!
2006 여름 청소년 자원봉사학교



- 운영기간: 8. 7(월) ~ 8. 14(월) 총 20시간
- 대 상: 시 거주 또는 관내 중·고등학교 재학 중 청소년 30명
- 주요내용: 자원봉사소양교육, 말벗하기 교육, 봉사신문 만들기, 노인복지시설 봉사활동, 영상물 감상, 평가회, 자원봉사활동 확인서 발급 등
- 접수기간: 7. 24(월) ~ 7. 29(토)
- 접수방법: 방문 및 fax 접수
청소년수련팀 ☎740-5263 Fax. 740-5290

성남시

청소년지원센터(☎708-1082)에서는

일반청소년들에게 상담과 유익한 정보를 제공하고 참여를 통해서 건강한 청소년 환경을 만들어 나가는 것은 물론 위기청소년에 대한 24시간 상담, 구조, 치료, 자활 등 One-stop 서비스를 제공하고 있으므로 청소년이 행복하게 성장할 수 있도록 청소년 전화 1388과 함께하시기 바랍니다.

여름방학 집단상담 프로그램 실시

여름방학 기간 동안 중학교 2~3학년을 대상으로 집단상담 프로그램이 진행된다.

내용은 ▲자기관찰, 시간관리 등 청소년 스스로 자신의 문제를 적극적으로 생각하고 결정할 수 있도록 도와주는 셀프 리더십 프로그램(8.7 ~ 8.18)을 비롯해 ▲학습동기향상, 공부방법 등을 배우는 학습습관 향상 프로그램(8.7 ~ 8.18) ▲나와 타인 이해하기, 갈등조정, 자기의사표현하기 등을 연습, 대인관계에서 자신감을 갖도록 돕는 대인관계 향상 프로그램(7.26 ~ 8.4) ▲자신의 적성과 흥미, 성격에 맞는 진로를 친구와 함께 찾아보고 자기 스스로 결정할 수 있게 하는 진로의사결정훈련(8.7 ~ 8.18) 등이다.

프로그램 당 참가비는 2만원으로 월, 수, 금 총 5~6회 진행하며 선착순 접수한다.

청소년 리더십 진흥 무료 강좌

'나도 세계를 바꾸는 리더가 될 수 있다!'

리더십은 타고난 것이 아니라 스스로 만드는 것이다. 끊임없이 자신의 미래를 꿈꾸고 기획하며 실행할 수 있는 능력과 자질을 개발하는 사람만이 리더로 성장할 수 있다. 특히 청소년기는 성공적 리더의 기본적 소양을 배양할 수 있는 적기다.

본 특강 프로그램은 Harvard Business School의 리더십 교육 프로그램을 토대로 진행자 및 Harvard Business School 동문들의 체험담을 공유함으로써 우리 청소년들이 미래의 리더로 성장하

서현청소년수련관(www.uth.or.kr)

청소년 만화 공모전(BLUE CANVAS)

- 작품주제: 대한민국에서 청소년으로 살아간다는 것
- 응모기간: 8. 1(화) ~ 8. 15(화)
- 응모자격: 성남시내 청소년
- 응모분야
 - 극화: 만화 원고지(22.5×31cm) 기준, 컴퓨터 출력시 A4 크기 12쪽 이상
 - 카툰: A4 또는 A3 사이즈 원고를 하드보드에 부착해 제출(1~4컷)

청소년 자원봉사 동아리 '1318누리보듬' 지도자 과정 모집

- 대 상: 중·고등학생
- 분 야: 악기연주(피아노, 드럼, 기타반주자 각 1명)/예쁜글씨 POP/ 1318누리보듬/ 풍물/ 수화 등 각 분야별 10명
- 모집기간: 7. 25(화)부터

성인 자원봉사자 모집

- 대 상: 성인 15명
- 내 용: 청소년과 함께하는 체험학습 등의 전문교육 후 지도·기획·평가 지원
- 지원방법: 이메일, 방문 신청
- 모집기간: 7. 25(화)부터

서현청소년수련관 ☎781-6184

정자청소년수련관(www.tenten21.or.kr)

제2회 청소년영상캠프 'Zoom'

4박 5일간의 집중 교육을 통해 영상제작현장을 체험할 청소년 여러분을 초대합니다. 청소년영상캠프 Zoom은 멘토 교육과 실습 위주의 학습을 지향합니다. 여러분을 또 다른 세계로 안내할 최고의 기회를 놓치지 마세요!



- 기 간: 8. 1(화) ~ 8. 5(토) 4박5일
- 장 소: 충북 단양·제천
- 대 상: 13~19세 청소년 30명
- 내 용: 영상제작교육(단편영화·뮤직비디오·다큐멘터리 중 택일)/ 래프팅, 청풍문화재단지 등
- 참 가 비: 1인당 5만원
- 접 수: 선착순 방문접수
수련활동특화팀 ☎783-4300(내선 504)

2006년 제3차 체험글쓰기

체험글쓰기는 체험장소를 견학한 후 보고 듣고 느낀 점들을 글로 표현하는 일일 프로그램이다. 어린이들에게 글쓰기에 대한 흥미를 갖게 해주며, 현장 체험학습을 통해 살아있는 글감 소재를 직접 찾아 재미있게 글쓰기를 할 수 있도록 도와준다.

- 일 시: 8. 18(금)
- 장 소: 창덕궁
- 대 상: 초등학교 40명
- 참 가 비: 1만원(도시락 준비)
- 내 용: 오전-창덕궁 견학, 오후-글쓰기
- 접수방법: 8. 7(월)부터 방문 접수(선착순)
수련활동교육팀 ☎783-4300(내선 304)

아재! 아재! 해피뽀(FUN)데이

- 일 시: 8. 5(토) 14:00~17:00
- 대 상: 지역주민 및 청소년
- 내 용: 문화의집, 체육관, 도서관 무료이용 및 빙수 만들기
- 접수기간: 7. 31(월) ~ 8. 4(금)
- 접수방법: 수련관 직접방문
- 참 가 비: 무료
수련활동수련팀 ☎783-4300(내선 405)

"Viva! Mozart"

제8회 성남YWCA 청소년을 위한 음악여행
-하나로잡배양상-

여름방학을 맞아 가족과 함께 쉽고 재미있는 클래식 감상에 빠져보세요!

- 일 시: 8. 11(금) 오후 3시
- 장 소: 코리아디자인센터 6층 컨벤션홀
- 대 상: 청소년 누구나 약 600명 (무료공연/ 선착순 예약마감)
- 내 용: 모차르트 탄생 250주년 기념 "Viva! Mozart"
- 주 최: 성남YWCA
- 후 원: 성남시(청소년 보호육성 프로그램) 무료티켓 배부처: 성남YWCA ☎701-2503

와~ 여름방학~ 성남이 놀자~



장맛비도 가시고 어느새 여름방학이다.
 굳이 멀리 가지 않고도 우리시에서 뜻있는 시간을 보낼 수 있는 곳은 없을까.
 영어공부와 역사탐방은 물론 주제가 있는 여행, 그리고 문화공감속으로 들어가 보자.

〈특집1〉 영어 따라잡기 **신흥3동 원어민 영어교실**



청소년 공부방서 미군 선생님과 'How are you?'

“지역 학생들에게 영어를 가르치고 싶다”는 뜻을 전달했다. 이에 성남시는 수정구 신흥3동에 교실을 마련하고 영 상사와 카투사 최무영(22) 일병을 원어민 자원봉사교사와 영어자원봉사 자로 각각 위촉, 그 뜻을 이어갈 수 있게 하였다.

최근 성남시 수정구 신흥3동 청소년 공부방에 무료 ‘원어민 영어교실’이 운영되고 있어서 화제가 되고 있다. 화제의 주인공은 서울공항 K-16 부대에 근무하고 있는 미군 길버트 영(44) 상사다. 한국에 온 지 3년6개월 되었다는 영 상사는 이미 전 근무지인 동두천에서 2년 동안 인근 지역 어린이들에게 영어를 가르친 바 있다. 이후 성남으로 발령받은 후에도 영어교육의 열정을 버리지 못하고 성남시에

6월 21일부터 운영에 들어가 4회째 수업을 하고 있는 원어민 영어교실은 항상 작은 공부방이 꼭 찰 정도로 인기가 있다. 처음 15명 정도의 중학생들이 참여했는데 소문이 나면서 그 수가 점점 많아지고 있다고 한다. 열성 어머니의 손에 이끌려 나온 5살가량의 어린이도 몇 명 보였다. 지금까지 매주 참석하고 있다는 학생들은 “원어민의 발음을 생생하게 들을 수 있어서 영어듣기에 도움이 되는 것 같다”,

“교과서 위주로 공부하는 학교와는 다르게 생활영어회화를 기초부터 배울 수 있어서 좋다”고 하는 등 미군 선생님으로부터 배우는 영어수업에 크게 호응하고 있는 모습이다.

“자신이 머물고 있는 곳에서 주변 사람들에게 도움이 될 만한 좋은 일을 하고 싶어서 이 일을 시작했다”는 영 상사는 자신 또한 매주 아이들을 만나고 가르치는 일이 즐겁다고 한다. 학생들과 직접 의사소통은 안 되지만 영어자원봉사자 최무영 일병의 통역 도움을 받아가며 열심히 준비하고 가르치면서 어느덧 그는 아이들과 하나가 된 듯하다. “컴퓨터 시설이 있는 좋은 교실에서 아이들을 가르칠 수 있으면 더 좋겠다”고 말하는 그에게서 외국인 선생님을 바라보는 아이들의 초롱초

롱한 눈망울만큼이나 순수한 열정이 느껴진다.

한편 시에서는 원어민 영어수업이 큰 호응을 얻자 수정구 5개소, 중원구 4개소, 분당구 4개소 등 총 14개소 청소년 공부방을 대상으로 수요조사를 실시, K-16미군부대와 협의의 통해 원어민 자원봉사자를 선발하여 원어민 교사지원 영어교육을 확대해 나간다는 방침을 마련해 놓고 있다. 시의 한 관계자는 “적극적인 영어교육 지원 안을 마련해 학습환경이 열악한 저소득층 청소년들에게 사교육의 소외감을 해소시키고 영어체험 및 학습 기회를 넓혀 줄 계획”이라고 밝혔다.

체육청소년과 청소년팀 ☎729-3923
 전미향 기자 mhchun@cans21.net

〈특집2〉 역사 옛보기 **한국토지박물관**

국내 최대 토지관련 전문박물관

‘생명의 땅, 역사의 땅’ 전시회 열어



‘한국토지공사 창립 30주년 기념 특별전’을 열고 있는 분당구 정자동에 자리한 한국토지박물관은 우리 국토와 문화유산의 소중함을 느낄 수 있는 곳이다.

1997년 설립돼 조선시대 물가정보가 자세히 기록된 <심원권일기>, 재산상속문서인 <분재기>, 토지거래문서인 <명문> 등 2만5천여점의 토지관련 자료를 소장하고 있는 국내 최대의 토지관련 전문 박물관이다.

조선시대 후기(1870년대) 고지도와 주요 도시의 위성사진을 서로 비교하는 국토의 변화상을 느끼도록 하는 도입부를 지나면, 「생명의 땅, 역사의 땅」이란 주제 하에 4개의 테마로 꾸며져 있어 우리 땅과 문화유산의 소중함을 다시 생각해 볼 수 있다.

제1전시실 ‘생명의 땅이 역사의 땅으로’에서는 삼국에서 현대까지의 토지개발의 역사가 전시되고, 제2전시실 ‘옛 문서속의 우리 땅 이야기’에서는 고문서에 남겨진 역사, 고문서를 통해 본 조선시대의 생활모습이, 제3전시실 ‘하나 되는 국토개발의 새로운 비전’에서는 땅속에 기록된 역사와 매장 문화재 찾는 방법과 조사과정, 제4전시실에는 역사를 간직한 문화유산과 개성공단 문화재조사 내용과 북한출토 유물이 전시되어 있다.

이번 재개관 전시는 고문서와 생활유물이 어우러진 복합전시형태로 당시의 시대상황을 이해하기

쉽도록 전시, 유물의 사회적 의미와 함께 명품유물을 감상하는 즐거움을 더해주고 있다.

토지박물관에서는 매년 역사 전통 문화 민속을 중심으로 토지박물관대학을 운영한다. 동양과 서양의 문화를 아우르는 다양한 강의 내용이 특징이며, 수준 높은 문화강좌로 지역 사회문화에 기여할 것으로 기대되고 있다. 답사와 강의로 진행되는 프로그램은 일반과정(140명)과 전문가과정(50명), 다도과정(20명)이 있으며 8월에 모집한다.

신임 조유전(64) 박물관장은 “박물관대학은 수준 높은 문화강좌를 실시하여 문화적 자양분을 지속적으로 제공해야 하는 역할을 해야 한다”면서 “교육부분에 초점을 맞추어 최고의 강의를 지역민에게 제공하겠다”고 포부를 밝혔다.

박물관대학 강의를 통한 지식은 문화재조사와 유물정리 작업에 참여함으로써 단순한 문화소비자가 아닌 문화생산자로 거듭나게 하고 있다.

학생들은 방학기간 동안 역사 옛보기는 물론, 박물관 유물정리관련 활동과 도서정리 등 자원봉사도 할 수 있다. 설명을 들으면서 전시실을 돌아보는 매주 수·목요일 11시에 인원에 관계없이 30분간 진행된다. 개관시간은 오전 10시부터 오후 5시 무렵이다.

안내 ☎738-7767 www.landmuseum.co.kr
 장영희 기자 essay45@hanmail.net



▲ 장기판

▼ 시권(구술시험지)



▲ 조선시대 교과서들



▲ 부장용 나무인형

〈특집3〉 주제가 있는 여행 **책 테마파크**

자녀의 손잡고 책 산책 한번 떠나보세요!

여름방학을 맞아 가족들과 먼 곳으로 여행을 하는 것도 좋은 경험이겠지만 자녀들의 손을 잡고 책으로의 여행을 한번 떠나보면 어떨까.

분당구 율동공원에 자리 잡고 있는 '책 테마파크'는 지난 4월 국내 최초로 책을 주제로 한 이색 문화예술 공간으로 개관되어, 공부의 대상으로 어렵게만 여겨졌던 책을 가까이서 즐길 수 있는 존재로 바뀌주는 곳이다.

책 테마파크에 들어서면 세계 각국의 문자와 대나무가 어우러진 진입로를 지나, 책의 역사를 그린 13명의 벽화와 미로형상의 산책로 하며, 하늘에 그린 우리별 지도가 그린 야외공연장과 해 모양의 연못을 갖춘 명상 공간을 만날 수 있다.

장기 행사로는 독서치료와 심리조형미술 체험을 진행하고 있다. 아직은 생소하게 들리는 '독서치료'란 문학작품을 이용해서 아동의 문제점과 부적절한 행동 감정 등을 적절하게 조절하는 방법을 알게 하고 나아가 건강한 자아를 형성해 나아가도록 돕는데 그 뜻을 두고 있다고 한다.

체험 프로그램은 자신을 나타낼 수 있는 동물이나 별명을 발표하고 책을 읽은 후에 느낌을 이야기하며 각자의 마음이 담긴 그림을 그리거나 시를 지어 부모와 친구들과 함께 감상하면서 이야기를 나누게 된다.

그래서 "독서치료란 부모형제 간의 갈등, 자신감 부족 등의 어려움을 흥미있게 이끌어내어 책을 통해 이해하면서 해결할

수 있는 것"이라며 책 테마파크가 단순히 책을 읽는 도서관이 아니라 상상력과 독서의욕을 고취시키는 창조적인 체험공간이 되기를 기대한다고 성남문화재단 박동기 차장은 말한다.

특히 7월말부터는 서머페스티벌로 인디밴드 콘서트, 캐릭터 퍼레이드, 타임캡슐 일기쓰기, 동화구연대회 등 다양한 문화체험행사가 마련돼 있다고 귀띔한다. 7월 20일부터 8월 27일까지 북카페 내외부에서는 강준영, 성지현 등 현대미술작가 7명이 참여한 기획전시 '상상무한시대'가 열린다. 자연과 책과 함께 호흡하며, 이야기 속으로 소풍을 가듯 즐겁게 현대미술을 감상할 수 있는 기회가 될 것이다.

아직 문을 연 지 얼마 되지 않아 크게 알려져 있지는 않지만 오는 10월엔 한글날 행사, 12월 말엔 윈터페스티벌 등 테마파크란 이름에 걸맞게 매월 다양한 주제로 체험행사를 열 계획이다.

아빠 손을 잡고 동생과 함께 나온 중원구 상대원초교 최지원(4년) 양은 "공원이라고 갔는데 뜻밖에 책을 읽을 수 있어서 좋았다"며 "바닥도 너무 깨끗해서 자주 오고 싶다"고 말했다.

주로 주부들이 아이들을 데리고 찾는 이곳 책 테마파크는 조사결과 방문한 사람들의 80%가 만족하는 것으로 나타났다고 박동기 차장은 덧붙인다.

책의 종류는 어린이 유아, 청소년 서적이 70%를 차지하고 있고 나머지는 교양서적으로 준비되어 있다. 현재 경기문화재단의 도서선정위원회에서 선정한 양서 1만5천권 정도가 구비되어 있는데 앞으로는 일러스트 북이나 화집 등 독특하고 그 자체로도 예술작품이 되는 책들도 구비해 나갈 예정이라고 한다.



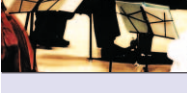
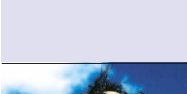
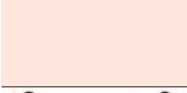

성남문화재단 문화기획부 ☎708-3588, 9088
이길순 기자 eks323@hanmail.net



〈특집4〉 문화공감 **8월 주요공연·전시**

성남에는 성남아트센터가 있다

www.snart.or.kr ☎ 783-8000

행사명	일시	장소	프로그램
 포 오브 어 카인드 트럼본 콰르텟 연주회	8. 4(금) 오후 8시	성남아트센터 콘서트홀	금관악기가 갖는 매력을 세계적인 오케스트라 트럼본 수석들의 연주로 감상할 수 있는 무대
 마에스트로 정명훈과 친구들의 밤	8. 9(수) 오후 8시	성남아트센터 콘서트홀	마에스트로 정명훈과 프랑스 국립방송 교향악단 수석 연주자들이 빛어내는 앙상블의 향연
 정명훈과 서울시향 <엡솔루트 베토벤>	8. 23(수) 오후 8시	성남아트센터 오페라하우스	가장 대중적인 베토벤 교향곡 5번과 6번을 정명훈의 지휘와 서울시향의 연출 감상할 수 있다.
 빛과 그림자로 만드는 교향곡 <동물의 사육제 & 피터와 늑대>	8. 26(토) ~ 27(일) 오후 3시, 5시	성남아트센터 오페라하우스	초대형 스크린 위를 화려하게 수놓는 그림자극
 고란 브레고비치와 웨딩 & 퓨너럴 밴드	8. 31(목) 오후 8시	성남아트센터 오페라하우스	영화 <집시의 시간>과 <언더그라운드>에서 매력적인 음악을 선보인 고란 브레고비치와 빅 밴드가 어우러지는 무대
 영화제 속의 영화제	7. 28(금) ~ 29(토) 오후 8시 8. 25(금) ~ 26(토) 오후 8시	성남아트센터 야외공간	국내에서 개최된 국제 영화제 화제작 무료 상영
 뮤지컬 <I love you>	8. 12(토) 오후 4시, 7시 30분 8. 13(일) 오후 3시, 6시 30분	시민회관 대극장	다양한 세대의 사랑 이야기를 섬세한 연출과 위트 있는 대사로 공연 내내 웃음을 선사한다.
 한국미술 작은 그림 미술제 '작은 것이 아름답다'	8. 1(화) ~ 16(수)	성남아트센터 미술관	서양화, 한국화, 조각, 서예 등 한국미술 각 장르별 정예작가들의 6호 미전에서 1호 이상의 작품들을 전시
 한국수채협회 공모전 수상 작가전	8. 19(토) ~ 27(일)	성남아트센터 미술관	제22회 한국수채협회공모전 수상작 150점 전시



정신건강과 웰빙 15

성남시 정신보건센터장 권 의 정

정신장애인의 땅끝마을 여행을

지난 7월 3일 이른 아침, 매우 뜻 깊은 행사가 열렸다. 경기도내 정신장애인 등 30여명의 매우 힘든 도전이 시작된 것이다. 이들은 경기도청에서 전남 해남의 땅끝마을까지 3박 4일간 자전거를 타고 일주를 시작했다. 행사에는 경기도청 보건위생과장님을 비롯 가족, 그리고 정신보건센터 직원 등 아주 소수만이 참여, 이들을 격려하고 축하해 주었다. 필자도 그 자리에 함께할 수 있었다.

이번 행사는 경기도 정신보건센터에서 연합으로 준비한 기획행사였다. 정신장애인에 대한 편견을 없애고, 정신장애인 스스로의 자신감을 확인하기 위한 목적이었다. 아직 우리 사회는 정신장애인에 대해 매우 잘못된 시각이 지배적이다. 위험한 사람으로만 치부한다든지, 독립적 생활이라곤 전혀 불

가능할 거라는 생각 등이 그것이다.

자전거 여행에는 정신보건전문가를 비롯, 학생, 자원봉사자 등이 함께했다. 다들 긴장이 감돌았다. 국도를 따라 가는 길은 만만치 않았다. 모두들 힘들어했다. 따가운 햇볕이 녹아 내렸다. 그러나 그럴수록 더욱 강한 의지를 발휘했다. 경기도 각지에서 온 참가자들은 얼마 지나지 않아 서로를 의지하는 친구가 되었다. 그곳엔 더 이상 전문가와 비전문가, 환자와 건강인이 없었다. 단지 공동체만 있을 뿐이었다.

셋째 날, 광주를 출발하여 마지막 종착지 해남을 향해 떠나면서, 한 장애인이 이런 말을 남겼다고 한다. '내 병을 이곳에 완전히 내려놓고 가고 싶다'고. 참으로 아픔이 묻어나는 말이다. 어쩌면 사회

가 준 부담(편견)도 내려놓고 싶다는 말일지도 모른다는 생각이 들었다.

마지막 날, 해남 땅끝마을엔 비가 내렸다. 그곳에 미리 도착한 가족과 정신보건센터 직원들은 하나 둘 자전거를 끌고 올라오는 그들과 같이 감동의 해후를 하였다. 여행을 같이했던 대학생 한 명은 나중에 이런 고백을 했다고 한다.

"나는 여행을 하기 전 이번 여행에 대해 이런저런 틀에 박힌 기대를 하였다. 그러나 하루, 이틀, 사흘을 지날수록 나는 그들이 보여준 너무 놀랍고 인간적인 모습에 감동하였다. 그동안 정신장애인에 대한 나의 시각은 편견이었다"고.

성남시 정신보건센터
☎754-3220



호우·태풍 대비

- 가정에서는 ▶라디오, TV로 기상 상황 계속 청취하고 축대나 담장이 무너질 염려가 없는지 다시 한번 확인 ▶집의 침수가 예상될 때에는 우선적으로 전기, 가스 등을 차단 ▶집 주변의 배수는 잘 되는지 확인 하고 막힌 곳은 배수가 원활히 되도록 한다.
- 상습 침수지역에서는 ▶우리 집이 수해상습지구, 고립지구, 하천범람

우려지구 등 어떤 지구에 속하는지 미리 알아두고 통신수단 확보 ▶행정기관과 수시로 연락을 취해 권고에 따르도록 하고 비상시는 지정된 안전한 장소로 대피

- 보행자는 ▶천둥이나 번개가 칠 때에는 우산을 쓰지 말고 가급적 낮은 곳이나 큰 건물 안으로 대피
- 차량운행은 ▶물에 잠긴 도로나 잠수교를 피하고 평소 아는 길로 저속 운행, 하천변 주차차량은 신속히 안전한 곳으로 이동

※ 전기고장 신고: 국번없이 123
재난대책과 재해대책팀
☎729-4831

침수지역 전염병 예방·관리 요령

- 수인성 전염병예방을 위하여 물은 반드시 끓여서 드시거나 제공하십시오. 약수터, 지하수 등은 안전한 급수가 보장될 때까지 절대 음용금지

- 음식물을 날것으로 먹지 말고 실온에 보관된 음식물은 가급적 조리 후 3~4시간 이내에 섭취토록 합니다.
- 종사자는 흐르는 물로 자주 손을 씻고 개인위생을 준수합니다.
- 침수된 행주, 도마 등 조리기구는 차염소산나트륨(락스류) 등으로 소독 후 사용합니다.
- 상처난 피부는 소독 후 피부 연고제로 치료 후 의사의 지시를 받으십시오.
- 음식물을 장시간 보관하지 않습니다.
- 주변환경(화장실, 하수구 등)은 항상 청결하게 합니다.
- 종사자 중 설사, 고열, 복통 등의 심환자 발생시 조리업무를 금지시키고 보건소로 즉시 신고하여 주십시오.

수정구보건소 전염병관리팀
☎729-5190~2

보건소 소식

산모·신생아도우미 지원 확대

- 지원가정: 최저생계비 130%(4인 가족 기준 152만1천원) 이하의 첫째 아이 이상 출산 가정(*기초생활보장 수급가정은 해산급여로 대체)
- 지원기간: 2주(10일)가 원칙, 쌍생아의 경우 3주(15일) 지원
- 신청방법: 관할 보건소에 신청
보건소 지역보건담당/수정구 ☎729-5172
중원구 ☎729-5272분당구 ☎729-5376

관절염환자 타이치 운동 교실

- 기 간: 2006.9.5 ~ 10.19(매주 화·목 10:00~12:00 주2회 6주 과정)
- 대상자: 관내 관절염 환자 중 거동이 가능한 자 30명
- 내 용: 사전·사후검사, 타이치 운동 배우기 및 실습, 경연대회 등
분당구보건소 지역보건팀
☎729-5371

해외여행 중 각종 전염병 예방 주의

- 콜레라 등 수인성 전염병 예방을 위해서 철저한 손씻기, 음식물 익혀먹기 등 개인위생 철저
- 말라리아, 뎅기열 등의 예방관리를 위해서는 모기에 물리지 않도록 긴 팔 옷과 기피제와 모기장 등을 준비하고, 말라리아의 경우, 예방약 투약을 사전에 주의의와 상담
- 조류독감이 아직도 발생하고 있으므로 야생동물 섭취 및 관련 시장 방문 삼갈 것
보건소 전염병관리팀/ 수정구 ☎729-5191
중원구 ☎729-5291분당구 ☎729-5391

건강가정지원센터 8월 프로그램

프로그램	일시	장소	대상	내용	강사
자랑스러운 아이, 꿈을 찾는 아이	8.2(수) 13:00-17:00	중원구 지역아동센터	지역아동센터 이용 아동	아동의 자존감 및 자기효능감 향상 집단 상담 프로그램	센터 팀장
	8.9(수) 13:00-17:00	분당구 지역아동센터			
신나는가족캠프	8.12(토)~13(일) 1박 2일	강원도 인제 내설악 미래내	한부모가족 선착순 15가족	가족관계 성장 프로그램, 문화 및 생태 체험, 행복한 가족마당	전문 강사
가족이 바뀌면 우리 아이, 공부 즐겁다~	8.17(목) 16:00-17:00	센터 강당(4층)	초등 2학년~고등 3학년 자녀 선착순 50명	자녀학습방법 진단심리 검사 통한 가족관계 향상 프로그램	센터 팀장
체질에 맞는 수험생 건강관리	8.18(금) 16:00-18:00	센터 강당(4층)	부모 선착순 30명	체질에 따른 성격특성 및 시험태도, 수험생 건강관리	경원대학교 한의대 교수
알고 싶고, 알아야 할 부부의 성(性)	8.31(목) 16:00-18:00	시민회관 소극장	성인남녀 300명	아내가 모르는 남편의 성, 남편이 모르는 아내의 성	성경원 (한국성상담 연구소 소장)

※ 프로그램 참가비는 무료, 자녀동반 가능

성남시 건강가정지원센터☎755-9327 http://snfc.familynet.or.kr

■ 가정상담실 이용안내
전화상담(월~금 10:00-17:00) ☎755-9329 ●면접상담·심리검사 ☎755-9327(사전예약) ●사이버상담[snfc.familynet.or.kr]

■ 가족봉사단 모집
이웃에게 나눠줄 생활용품 만들기, 자연보호 등 환경 캠페인 활동, 어려운 가족(노인·장애인가족) 도와주기 등을 하게 될 가족자원봉사단을 모집합니다.(전화나 방문 신청)



ABN 스타상 수상자들의 만남 **아름회**

부모님께 효도하는 것 같아
너무 행복해요~

동사무소 · 복지관 경로잔치서 노래 봉사



▶ 황용기(뒷줄 맨 우측) 회장 외 노유정(앞줄 우측 두번째) 씨 등 ABN 노래자랑 3승자들로 구성된 아름회

성남에는 유일하게 ABN(아름방송) 지역방송국이 있다. 많은 프로그램이 있지만, 그 중에서도 성남시민의 인기를 독차지 하고 있는 프로는 '3시의 다이얼'. 3시의 다이얼은 하루하루 전화로 노래를 부르며 채점해서 일 장원과 인기상을 뽑게 된다. 매주 월요일은 방송국에서 생방송으로 주 장원을 뽑는다. 점수가 제일 높은 사람이 1승이 되는데 3승을 하게 되면 ABN스타상을 받게 된다.

이런 사람들로 구성된 모임이 바로 '아름회'다. 6년 동안 3승자는 모두 19명인데 다른 지역으로 이사하거나 개인 사정으로 참석하지 못한 사람이 있어 현재 회원은 12명이지만 앞으로 3승하는 사람들은 계속 영입할 예정이다. 성남시 지역발전과 순수한 봉사활동을 전제로 열심히 활동하고 있는 아름회 회원은 20대부터 60대까지 다양한 연령대로 구성돼 있다.

노래자랑에서 한두 번 탈락도 해보고, 거의 한 달 동안 하루도 빠지지 않고 2~3시간씩은 노래방에서 살다시피 한 사람들이다. 순조롭게 3승을 하는 사람도 있는데 "노력도 해야 되지만 운도 따라줘야 한다"며 황용기(57) 회장은 대단한 사람들이라고 회원들 자랑을 아끼지 않는다. 어렵게 3승을 했는데 그냥 지나기엔 재주들이 너무 가까워서 아름회를 만들었다. 동사무소 경로잔치나 복지관의 어르신들 생신잔치엔 단골 노래손님이다. 또 장애인단체 노래자랑이나 3시의 다이얼에 초대가수로 출연하고 있으며, 복지관에서 전임 노래강사로도 활동하고 있다. 중앙시장 화재모금 때도 찬조 출연한 바 있지만, "성남시나 구청의 각종 행사 등에 언제라도 불러만 주면 출연료를 받지 않고 순수하게 노래봉사를 하겠다"며 송중근(51) 총무는 많은 단체에서 불러주기를 바라고 있다. 특히 4대 3승자인 노유정(39) 씨는 성남시에서 노래 실력을 확인한 후에 수원

방송국 프로그램에 도전해서 스타상을 탔으며 인천에서도 '열정가수왕'의 행운을 잡아 무명가수로 활동하고 있다. "멀리 지방출장을 갈 때엔 약간의 출연료를 받기도 하는데 무엇보다 젊은 시절 가수의 꿈을 이루게 되었다"며 기쁨을 감추지 못했다. 아름회 회원들은 하나같이 말한다. 무대에 올라 노래를 끝마칠 때 우리와 같은 박수와 함께 어르신들이 좋아하시는 모습을 볼 때면 마치 '내 부모님'께 효도하고 기쁨을 주는 것 같아 너무나 행복하다고. 올 가을 10월경에는 공원에서 성남시민을 위한 공연을 마련할 계획으로 아름방송국 측과 협의하고 있다고 하니 벌써부터 기대가 된다. 피나는 노력과 의지로 이룬 노래의 꿈. 작으나마 성남시민과 어려운 이웃을 위해 돌려주고 싶다고 하니 부디 보람 있는 공연의 자리가 많아졌으면 좋겠다. 아름회 회장 황용기 ☎748-5337 019-585-5337 박문숙 기자 moons4326@hanmail.net

야간 탄천순찰대 **자연아 사랑해!!**

탄천 불법행위 계도... 이용자의 안전 · 아름다운 탄천 지킴이

시민들의 운동과 휴식공간으로 자리잡아가고 있는 탄천. 7월 탄천 물놀이장이 개장되면서 찾아지는 시민들의 발걸음과 함께, 이곳이 안전하고 쾌적한 성남의 자랑거리로 지속되길 바라며 낮에는 본업에, 밤에는 피곤함을 뒤로 하고 어둠을 가르며 탄천순찰대가 있다. 올해 7월 발족된 지 1주년을 맞이한 야간 탄천순찰대는, 환경살리기실천중앙연합 소속으로 탄천에 유입되는 오염원을 모니터하고, 탄천 내 불법행위에 대한 계도와 단속 등 이용자의 안전과 기초질서를 확립하여 탄천을 더욱 아름다운 지역 환경으로 보존하는데 마음을 같이하는 환경감시단이다. 윤홍주(43) 순찰대장 이하 16명의 대원들은 매일 밤 10시부터 새벽 4시까지 복정동에서 야탑동까지 탄천 주변을 순찰한다. 지난 1여년 동안 적발한 불법행위는 낚시 380여건, 원동기진입(음식물배달 등) 660여건, 취사행위 600여건 등으로 취사행위와 쓰레기처리가 가장 잘 지켜지지 않는다고 한다. 이번에도 많은 장맛비의 유입으로 탄천의 자전거도로와 보행자도로가 물에 잠기는 위험에 처해 모든 대원들이 밤을 새며 비상사태에 대비하고 있었다. 정종일 기획실장은 "이번 폭우에도 진입로마다 자전거와 보행자들을 통제하고, 투망을 던지는 분을 발견해 제지하고 도구를 압류하는 과정에서 약간의 실랑이가 있었는데 그럴 때가 제일 힘들다"며 어서 빨리 시민들의 이해와 협조가 커져서 '나 하나쯤이야, 한번쯤은 괜

찮겠지' 라는 이기적인 생각에서 남을 배려하는 마음으로 바뀌었으면 하는 바람을 털어놓는다. 한번은 탄천이 범람위험이 있어 순찰하던 중 자전거를 타다가 1m 깊이의 물에 고립되어 있는 분을 발견하여 구조하는데, 비싼 자전거 때문에 그곳에서 나오지 않아 3명의 대원들이 함께 자전거까지 건져내고서야 고맙다고 하는 웃지 못할 에피소드도 있었다고 한다. 생명까지 내걸고 시민들의 안전에 힘쓰는 그들이다. 대원들 중 유일하게 홍일점 김백란(48) 총무. 거의 매일 탄천을 지키다시피 하는 그 열성은 어느 대원 못지 않는데 작년 강아지 목에 줄을 매지 않고 탄천에 나왔다가 그것이 계기가 되어 보람 있는 이 일에 동참하게 되었다. 앞으로도 이런 아름다운 인연들이 많이 나왔으면 좋겠다는 바람에 비가 그친 뒤 쓰레기로 몸살을 앓을 탄천에 우리의 작은 힘을 모아봄은 어떻게 하고 생각해보자. 많은 시행착오를 거치며 달려온 한 해. 오히려 사며 이해시키기도 여러 번, 앞으로 풀어가야 할 과제도 많다. 순찰대원을 추가 모집하여 순찰구간을 확대하고 순찰 장비나 신고처, 초소를 마련하는 것도 시급한 문제인데 시민들의 많은 관심과 지원을 기다리고 있다. 밤마다 탄천을 지나는 모두에게 힘이 되는 탄천순찰대 대원은 한강유역환경청의 명예환경감시원을 비롯, 응급처치, 명예산림보호지도원, 하천감시원 등의 소양교육 후 순찰대로 활동하게 된다. 이번 기회에 지원하



▶ 순찰대원들이 한 자리에. 뒷줄 왼쪽부터 시계방향으로 김영근, 윤홍주(순찰대장), 김제준, 이대환, 임성주, 윤제섭, 김백란(총무) 씨.



▶ 정종일 사무국 기획실장(좌측, 순찰대업무지원과 윤홍주 순찰대장이 탄천을 순찰하고 있다.

여 봉사의 기쁨을 느껴보기 바란다. 사람과 자연의 나눔과 협력이 필요한 이때 성숙한 성남시민으로서의 걸음을 오늘, 나부터 시작해보자. 그리고 가만히 한번 외쳐보자. "자연아 사랑해!" 야간 탄천순찰대 ☎721-6533 김진아 기자 jinahflower@hanmail.net



후 7일 이내
대한주택공사 경기지역본부 택지개발1팀 ☎250-8235

• 납부방법 : 은행, 전자납부(지로), 신용카드, 텔레뱅킹 등
세정과 시세운영팀 ☎729-3520

석운전문요양원 입소 안내

- 소재지 : 성남시 분당구 석운동 산 20-15
- 입소대상 : 노인성질환이 있어 요양이 필요하며, 국민기초생활보장수급 노인 및 부양의무자로부터 적절한 부양을 받지 못하는 65세 이상 노인 중 요양필요점수(50점) 이상인 자 75명
- 신청기간 : 관련 구비서류 갖춰 동사무소 경유, 구청에 신청
- 입소비용 : 무료

석운전문요양원 ☎709-2340

사회복지과 노인복지팀 ☎729-4021

※ 보건복지 콜센터

- 전국 어디서나 지역번호없이 ☎129/www.129.go.kr
- 아동학대, 치매상담, 위기가정 등 신고

성남여수지구 국민임대주택단지 조성사업 환경·교통·재해영향평가(초안)공람계획안내

- 면적 : 894,000m²
- 위치 : 중원구 여수동, 성남동, 하대원동, 분당구 야탑동 일원
- 사업시행자 : 대한주택공사
- 사업기간 : 2006. 6. 26 ~ 2011. 12. 31
- 공람기간 : 2006. 7. 11 ~ 7. 30
- 공람 및 의견제출장소 : 중원구 하대원동사무소 2층
- 주민의견제출 기간 : 공람기간 중 및 공람기간 만료

미사용 지하수공 폐공 신고포상금 제도 운영

- 추진기간 : 2.1 ~ 12.31
- 신고대상 : 우리시 관내 방치 은닉된 모든 폐공
- 접수 및 문의 : 시청 재난대책과 및 구청 건설과
- 신고내용 : 폐공위치와 종류 (소형 150mm미만, 대형 150mm이상)
- 포상금 지급 : 소형 관정(1공당 5만원), 대형 관정(1공당 8만원) 재난대책과 하천관리팀 ☎729-4853

2006년 「경기도 재활용품 공모전」 개최

- 접수기간 : 8. 1 ~ 9. 5
- 공모분야 : 초·중·고등부, 일반부(대학생 포함)
- 작품주제 : 자유(재활용품 이용)
- 작품수·규격 : 1인1점(가로·세로 각 1m×높이 1.5m 이내, 중량 10kg이하)
- 응모자격 : 8.1 현재 성남시 거주자
- 응모방법 : 응모신청서 및 출품작품을 거주지 관할 구청(환경위생과) 시청 자원관리과 자원활용팀 ☎729-4321~3 구청 환경위생과 / 수정구 ☎737-2251~4 중원구 ☎750-2251~4 분당구 ☎710-2611~2

7월은 재산세(주택1/2 및 건축물) 납부의 달!

- 납부대상 : 6월 1일 현재 과세대상상 재산 소유자
- 납부기간 : 7.31(월)까지

국세청 사칭 환급사기 전화 조심

- 사기전화 내용 : ▶국세청 징세과를 사칭 환급해 준 다며 직접 전화 ▶핸드폰에 “세금환급이 발생하였으니 국세청으로 연락바랍니다. 바로 통화를 원하시면 9번을 누르세요”라는 문자메시지 발송 ▶“귀하가 2년 동안 납부한 세금이 많아 환급해 드리려고 하니 환급을 원하시는 분은 1번을 눌러 주시기 바랍니다”라는 음성메시지 발송
- 국세청 당부말씀 : 어떠한 경우에도 은행 현금입출금기를 통해 환급해 주는 경우는 없으며, 환급이 발생하면 납세자가 세무서에 미리 신고한 계좌로 입금하고, 신고계좌가 없으면 우체국을 통해 환급함. 국세청 징세과 ☎02-397-1522~4

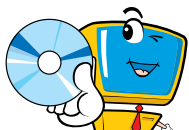
KBS 1TV “TV쇼 진품명품” 출장감정

- 촬영일시 : 7.26(수) 13:00 예정(2시간 소요)
- 촬영장소 : 분당구청 대회의실
- 방 송 : KBS 1TV “TV 쇼 진품명품” 8.20(일) 13:00
- 진행 : 김종국
- 출장감정위원 : 고서화(진동만), 고서(김영복), 도자기(이상문), 민속품(양익숙)
- 접수대상 : 성남시민 중 감정을 원하는 분들은 누구나
- 접수항목 : 고미술품(도자기, 그림, 글씨, 민속품 등) ※ 접수 제외 : 고화폐, 화석, 수석
- 접수기간 : 7.25까지(각 동사무소 방문 및 전화접수) 분당구청 총무과 기획감사팀 ☎710-2052

2006

8월

무료 컴퓨터교육 안내

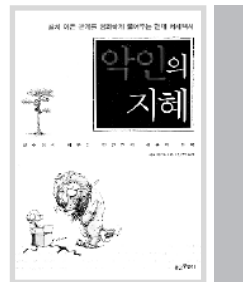


기관명	구분	자격	교육기간	접수기간	전화번호
시청 (교육장소 : 중원문화정보센터 내 청소년 S/W 기술 교육장 3층)	실버 기초반 (원도우, 인터넷기초)	50세이상(단, 중복수강 신청자는 후순위)	8.3 ~ 8.31(월~금)	7.27 ~ 7.28 선착순 전화 접수	729-3412 (3412~5)
	일반 기초반 (인터넷기초, 한글2002)	성남시민(단, 중복수강 신청자는 후순위)			
한국정보통신 교육원 (청소년 S/W 기술교육장)	비주말배치	고교생 및 만 30세 이하	7.31 ~ 8.25	7.20 ~ 7.26	754-0650 754-0651
성남도서관	어린이 컴퓨터 방학특강	초등 3-6	8.8 ~ 8.18(화~금)	7.28 ~ 8.11 선착순 방문 인터넷(www.snlib.or.kr)접수	730-3532
	포토샵 활용2기	일반	8.22 ~ 9.1(화~금)		
중원구청	컴퓨터 중급, 홈페이지	성남시민	8.7 ~ 8.18 (월~금, 2주 과정)	7.26 09:00부터 선착순	750-2308
	컴퓨터 활용, 컴퓨터 기초		8.21 ~ 9.1 (월~금, 2주 과정)		
중원문화정보센터	MS-Office 속성반, 디지털 포토	성남시민	8.8 ~ 8.30 (월~금/ 15일간)	7.26 ~ 7.28 선착순 방문, 인터넷(www.snjungwonlib.or.kr)접수 ※전화접수 불가	정보봉사팀 752-3916
	어린이 컴퓨터 첫걸음(저학년)	초등 1-3			
	어린이 포토샵 길들이기(고학년)	초등 4-6			
수정문화정보센터	직장인을 위한 파워포인트	성남시 직장인	8.5 ~ 8.26(토요일)	7.26 ~ 7.28 선착순 방문, 인터넷(www.snsujeonglib.or.kr)접수	743-9600
	엑셀 중급, 컴퓨터 및 인터넷 기초	성남시민	8.1 ~ 8.25(화~금)		
	어린이 MS-Office	초등 4-6	8.5 ~ 8.26 (토요일만 교육)		
사성남시장애인	정보화협회 PC활용기초반, 엑셀자격증반, 워드자격증반, ITQ자격증반, 인터넷반, 파워포인트 워드 반	장애인 및 장애인 가족	3개월	수시모집	732-6884
	웹디자인전문가 교육반 가족(20~35세)	저소득층자녀	4개월		
	장애인 및 장애인				
성남여성인력 개발센터	쇼핑몰기초	성남시민	8.21 ~ 8.25	7.26 ~ 선착순 방문접수 ※대리접수 불가	718-6696
	파워포인트기초		8.7 ~ 8.30		
성남시정보문화 발전연구원 IT교육센터	디지털가메라활용	55세이상 성남시민	매월 초(4주), 금요일	수시모집 선착순 전화 및 방문접수	752-9119
	인터넷 기초		매월 초(8주), 월·수		
	인터넷 활용		매월 초(4주), 화·목		

성남시립중앙도서관 추/천/도/서

악인의 지혜

카도 아키오 지음 / 황금부엉이

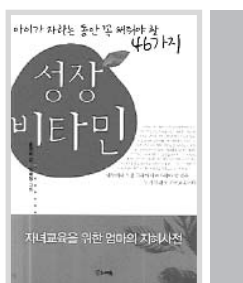


이 책은 상대방과 자신의 단점에서도 지혜를 발견해 내고 이를 활용해 긍정적인 자기 변화를 꾀하는 요령을 알려주는 책이다.

‘악인’은 거짓말쟁이, 아침꾼, 변명의 달인, 성격 나쁜 사람, 까다로운 사람, 속물 등 그를 둘러싼 사람들을 불편하게 하는 모든 이들을 대표한다. 주변에 악영향을 미치기는 하지만 그 면면을 살펴보면 상대방을 한 번에 휘어잡거나 마음을 움직여 원하는 것을 얻어내는 등 인간관계의 선수라고 부를 만한 부분이 한두 가지가 아니다. 그래서 이 책은 ‘악인’에게서 골치 아픈 상대를 다루는 요령, 비정상적인 상황을 긍정적으로 변화시키는 지혜를 배운다.

성장 비타민

송정림 지음 / 글로세움



예화 중심형 자녀 교육서! 『성장 비타민』은 10대 자녀가 자라는 동안에 부모가 곁에서 꼭 챙겨야 할 것들을 예화 중심으로 풀어냈다. 방송작가 송정림이 글을 쓰고, 십대(16세)인 그의 아들이 삽화와 함께 자기 또래의 고민과 감성을 덧붙였다. 거창한 교육법이 아닌, 실생활에서 쉽게 실천 가능한 자녀 교육법을 소개하고 있다.

아줌마의 일상 탈출? 다이어트

아침 - 사과 두 쪽, 우유 반컵
 점심 - 현미밥에 고등어 반 개, 양념 없이 무친 나물과 김치
 저녁 - 닭 가슴살과 샐러드

지켜질지 안 지켜질지 모르지만, 여성지에서 오려낸 주부 다이어트 비법을 냉장고에 붙여 놓는다. 사실 샐러드라는 것을 맛있게 만든다면 한 없이 맛있게 만들 수 있지만, 다이어트에서 요구되는 샐러드는 그 염도도 엄격히 규제되는 만큼, 맛이 없다는 것이다. 그러나 이게 마지막이라는 생각으로 비장하게 각오를 다졌다.

아이 둘을 낳고, 사는 것에 치여 사는 전형적인 아줌마가 되어가는 내 모습. 심심찮게 듣게 되는 보름달 같다는 말에 대인기피증까지 생겨버리고 나니, 나에 대해 꾸미거나 가꾸는 것은 더더욱 멀어지는 악순환이 반복된다.

“어머, 언니?” 사촌 동생 결혼식까지 안 갈 수 없어, 찾아가 있을 때 만난 사촌 동생들의 반응은 한결같았다. 연락 좀 하고 지내라는 말과 함께, 예전의 모습은 찾아볼 수 없게 변해 버린 내 모습에 대해 애써 놀라움을 감추며 아무렇지 않게 대하려고 애쓰는 모습 말이다.

차라리, 그냥 확 뭐라고 그러면 좋을 것을, 그렇게 둘러대니 더욱 맘이 상해 버렸다. 그렇다고 다이어트 하자고 뼈뺀 살림에 남들처럼 비만 클리닉이나 헬스클럽을 다닐 수도 없고, 집에 굴러다니는 잡지의 다이어트 식단을 냉장고에 붙여둔 것으로 그 첫발을 내딛었다.

요즘 유행하는 ‘뽕짱’이나 처녀적 몸매를 되찾겠다는, 불가능한 목표를 실현하기 위한 다이어트는 결코 아니다. 그저, 뽕가 나사가 빠진 듯한 아줌마로서의 일상에서 탈출하고픈 작은 꿈일 뿐이다.

수정구 태평4동 신남숙

그날의 추억

안돼! 안돼! 난 꿈속에서도 소리를 지른다. 낮에 있었던 바다에서의 사고(?)가 내 고른 숙면을 방해한다. 그날 낮에 난 딸아이를 구하기 위해 죽을힘을 다했었다.

몇 년 전 지금은 고등학생이 된 아이들과 엄마들 10여명이 찾아간 제부도. 마침 물이 빠져서 바지락 잡기에 안성맞춤이었고 콧노래까지 부르며 흥겨워서 호미를 들고 바다를 향해 달음질쳤다. 초입은 모래였으나 안으로 들어가니 바지락이 나오는 개펄이었다. 땅을 파면 나오는 바지락이 신기했다.

엄마들은 바지락 잡이에, 아이들은 펄장난에 시간 가는 줄 모르고 신이 났다. 모두 다 똑같은 펄 옷을 입고 뒹구는 아이들은 옷을 때는 이만 하얀 회색등이 되었고 엄마들은 엄마들대로 잡은 바지락 주머니가 커져가는 재미를 느낄 즈음 밀물에 쫓겨 되돌아 나오며 아쉬움을 달래야 했다.

허기진 배를 늦은 점심으로 채우고 아이들 성화에 못이겨 다시 바다로 가보니 바닷물로 채워져 금세 해수욕장으로 변해 있었다. 신이 난 아이들은 모두 튜브 하나씩을 가지고 앞 다투어 바다로 뛰어든다.

아이들이 노는 데는 바다가 최고라던가! 너무 흥겹게 노는 아이들, 그러나 어른들은 좀 쉬고 싶었다. 두런두런 이야기꽃을 피우며 집 떠난 해방감을 만끽 할 즈음

난 아이들이 걱정이 되었다. 그곳은 해수욕장이 아니라서 당연히 구조대원도 없었으며 사람도 많지 않았다.

비치 볼로 농구하며 노는 아이들. 썰물이었던지 공은 자꾸 바다 안쪽으로 달아났고 달아나는 공을 잡으려 아이는 그쪽으로 향하는 것이었다. 위험하다고 느끼는 순간, 한 생각이 머리를 스쳐갔다. ‘난 죽어도 좋지만 저 아이는 살리고 죽어야 한다.’ 순간적으로 아이를 향해 튜브도 없이 다가갔지만 바닥에 닿지 않아 허공에서 놀고 있는 내 발을 물살은 사정없이 흔들었고 목숨의 위기를 느껴야만 했다.

우여곡절 끝에 아이는 무사히 바깥쪽으로 밀어내졌다. 난 ‘휴’ 하며 안도와 함께 “사람이 죽어 가는데 어떻게 그럴 수 있느냐?”고 엄마들을 향해 소리쳤다. 그런데 다들 어안이 병병해 하는 것이었다. 그렇게 소리를 쳤건만 다른 사람들은 위기의식을 전혀 느끼지 못했단다.

난 지금도 휴가철이 되면 ‘생(生)과 사(死)’를 오갔던 그때 일이 생각난다. 그 절박했던 순간이 나만의 해프닝이었을진 몰라도 그날 난 강한 모성본능을 처음으로 느꼈다.

이제 다시 휴가철이 다가왔다. 휴가를 계획하는 모든 분들이 위험에 대비, 철저한 준비로 즐거운 휴가를 맞이하시기를 정말 바란다.

수정구 태평4동 박경희

막상막하

다른 어느 때보다 편집실의 열기는 기사 마감으로 분주했다. 이미 마감을 했어야 할 원고는 언제나 도착을 할 건지 아직도 감감 소식이 없다. 핑크가 나버린 인터뷰 스케줄은 또 어떻게 메워야 할지, 또 어떤 전화를 먼저 받고 누구에게 기사 독촉을 해야 할지, 편집장 황 주간은 이미 반쯤은 혼이 빠진 사람처럼 시선을 어디에 고정시키지 못하고 정신이 없다.

그런데도 옆에 있는 편집실의 최 국장은 황 주간의 바쁜 업무에는 전혀 신경 쓰지 않는 눈치다. 그리고는 책상에서 무언가 열심히 하고 있었다.

“국장님, 이것 좀 도와주세요. 내가 이렇게 바쁘는데 아까부터 어째 한번도 거들떠보지도 않고 국장님 할 것만 하고 계세요?”

황 주간이 최 국장을 향해 받은 볼멘소리를 했다. 그래도 최 국장은 들은 체도 하지 않고 역시 무언가를 열심히 하고 있었다.

“아휴, 저 고집. 암튼 최씨 고집은 알아줘야 한다면?”

“그런 소리 마! 황씨 고집은 어떻게? 옛날 평양의 고집불통 황 진사

얘기 못 들어봤어?”

최 국장은 옛날 평양의 인현리라는 동네에 살던 황 진사의 고집스런 품성에 대해서 얘기를 했다.

“거, 옛날 평양 인현리라는 동네에 황진사가 살았는데 한번은 한양에 불일이 있어서 왔다가 그곳에 사는 친구 아무개가 죽었다는 얘기를 들었지. 일행들이 ‘마침 왔던 길이니 문상을 하고 가자’고 얘기를 했어. 그러나 황 진사는 ‘친구 간에 의리가 있지, 어떻게 불일 보러 왔던 길에 문상을 하고 가냐?’ 했다. 그리고는 부지런히 평양까지 되돌아갔다가 차림을 갖춰 입고 다시 한양에 와서 문상을 하고 갔다는 얘기 듣지도 못했어?”

“아휴, 그런 소리 마세요, 오죽하면 최씨 앉았던 자리에는 풀도 안 난다고 해요!”

“그건 황 주간이 모르는 소리야. 옛날에 우리 할아버지는 밭에서 매일 풀을 뽑고 밭을 매도 그 자리에 풀이 나는 건 여전한데 뭘...”

중원구 상대원2동 이미담

시민의 글을 모집합니다



8월호부터는 매월 주제를 정해 시민의 글을 받습니다. 종류는 그달 주제에 맞는 수필이나 콩트로, 시민들의 진솔하고 소박한 이야기를 담아 보내주시면 됩니다. 시민 여러분의 많은 참여를 바랍니다.

- 8월의 주제 : 여름휴가
- 분 량 : 원고지 5매 이내
- 마 감 : 매월 12일까지
- 제출 방법 : email
- email주소 : snvision@cans21.net
snvision@hanmail.net

※ 채택된 원고에 한해 소정의 원고료를 지급합니다.

문의: <비전성남> 편집실 ☎729-2714~5

비전성남

알함브라 기타합주단

기타는 작은 오케스트라!!

선율·화음 동시에 연주할 수 있어

“영롱한 현의 울림으로 천상의 소리를 들려드립니다”
합주단 활동을 함께할 연주단원 모집

알함브라 기타합주단(단장 김종원)이 7월 11일 에스콰이어 공장에서 상대적으로 문화 혜택을 누릴 기회가 적은 제2공단 근로자들을 위해 점심시간을 이용해 짧지만 달콤한 휴식을 줄 수 있는 찾아가는 정오의 음악회를 열어 뜨거운 호응을 얻었다.

김종원 단장은 “이번 공연은 문화소외지역 주민이나 소외계층을 찾아가 적극적인 문화 서비스를 제공하기 위해 경기도에서 후원하는 ‘찾아가는 문화 활동’의 지원을 받아 성남문화재단의 5대 사업 중 하나인 ‘사랑방문화클럽운동’을 통해 알함브라 기타합주단이 공연을 주최하게 됐다”고 설명했다.

“비가 내리고 있어서 음악 얘기를 나누기에 좋은 분위기”라며 인사를 건네는 김 단장은 “알함브라 기타합주단은 2003년에 창단, 현재 10대 학생에서부터 주부, 회사원, 자영업자를 하는 50대까지 20여명의 단원이 활동하고 있다”면서 “매주 토요일 오후 2시 분당 할렐루야 교회 문화센터에서 2~3시간씩 연습, 매년 2회의 정기 연주회와 지역의 각종



▲ 김종원(앞줄 두번째) 단장 외 20여명으로 구성되어 있는 알함브라 기타합주단이 공연 후 포즈를 취하고 있다.

행사 참여와 봉사연주로 기타의 감미로운 음악을 들려주고 있다”고 소개했다.

김 단장은 기타는 누구나 한 번은 연주해 보고 싶어 하고 기타음악 역시 매우 인기가 높은 음악이지만, 기타 연주는 접하기가 쉽지 않다며 “특히 합주는 음향과 음색을 풍부하게 표현할 수 있어서 수준 있는 연주로 관객들을 감동시킬 뿐만 아니라, 단원들도 나이와 상

관없이 즐거운 음악을 함께 연주했다는 쾌감으로 더욱 더 끈끈한 정이 쌓인다고 말했다.

기타의 영롱하고 부드러운 현의 울림

앞으로 단원을 보강하여 상비군을 운영, 각 팀 특성에 맞는 연주회를 구상 중이라고 밝히는 김 단장은 “단원 자격에는 특별한 제한이 없으며, 기타 합주단의 활동과 클래식 기타에 관심이 있는 분은 누구나 참여할 수 있다”고 말했다.

또한 김 단장은 기타음악의 대중화를 위해서 알함브라 기타합주단의 다양하고 수준 높은 연주활동을 계획하고 있으며, 개인적으로는 수정, 중원구 문화센터에서의 자원봉사 강습도 생각하고 있다고 밝혔다.

선율과 화음을 동시에 연주할 수 있어서 작은 오케스트라라고도 불리는 기타. 그 영롱한 현의 울림으로 천상의 소리를 들려주는 알함브라 기타합주단은 7월 22일 ‘향상 발표회’에 이어 오는 10월 11일에는 삼성테크윈공장에서 두번째 ‘찾아가는 음악회’를 열어 미뉴에트, 아리랑, 알함브라 궁전의 추억, 캐논 변주곡 등 귀에 익숙한 음악들과 대중가요, 팝송 연주로 다채로운 공연을 선보일 예정이다.

단원모집 문의 ☎011-890-2322

<http://cafe.naver.com/alhambra.cafe>

정경숙 기자 chung0901@hanmail.net

성남지역 청소년 위한 'SCHOOL CLASSIC'

성남시립교향악단, 성남아트센터 콘서트홀서 12월까지 개최



▲ 지난 6월 열린 성남시립교향악단 정기연주회 모습

성남시립교향악단은 관내 청소년들이 클래식을 가까이에서 접할 수 있도록 공연장을 직접 방문·관람하는 ‘SCHOOL CLASSIC’을 마련했다. 이에 따라 7월 12일 태원고등학교

학생들을 대상으로 첫 무대를 열고, 각 학교와의 협의를 거쳐 오는 12월까지 학생들이 성남아트센터 콘서트홀을 방문해 클래식 공연을 접하도록 기회를 제공할 계획이다.

이들 학생들은 성남시립교향악단의 주익성 지휘자와 단원 64명이 연주하는 브람스의 헝가리안 무곡, 앤더슨의 ‘나팔수의 휴일’, 쇼스타코비치의 왈츠, 토렐리의 트럼펫 협주곡, 오페라 유령, 마이 웨이, 영화음악 물란, 사운드 오브 뮤직, 영광의 탈출, 레미제라블, 가브리엘 오보 등 클래식 문화를 체험하게 된다.

성남시립교향악단은 ‘SCHOOL CLASSIC’의 운영으로 어려운 클래식의 고정관념을 깨고 흥미 있는 공연을 보여주어 학습에 지쳐있는 학생들의 심신을 풀어준다는 물론 문화적 소양 또한 높여주게 될 것으로 기대하고 있다.


문화예술과 예술팀 ☎729-4221

제5회 e-푸른성남 마라톤 대회

8월 31일까지 접수

- 일 시: 9.24(일) 오전 8:30
- 장 소: 분당 탄천종합운동장
- 종 목: 32km, 하프, 10km, 5km
- 접수기간: 8.31(월)까지
- 접수방법: 사무국(전화 754-4885, 팩스 757-4131), 대회 홈페이지 (www.snmarathon.co.kr)
- 참가비: 32km, 하프(3만5천원), 10km(3만원), 5km(1만5천원) (입금계좌: 농협 167-12-802388 김연택)
- 주 최: 성남시 생활체육협의회
- 후 원: 성남시
- 참가예상인원: 총 5,000명





정/보/나/눔

정보나눔은 공익성이 있는 알림 소식에 한하여 시민 누구나 이용이 가능합니다.
 매월 12일까지 접수받으며 (비전성남)은 25일에 배부됩니다.
 ◆보내실곳: 461-700 성남시 수정구 청백리길 10 (태평2동 3309번지)
 ◆문의처: 편집위원회 편집실 ☎ 729-2714~5, FAX 729-5439
 ◆E-mail : ▶▷snvision@cans21.net ▶▷snvision@hanmail.net

♣분당도서관 하반기 문화교실 안내

- 교육기간: 9.5(화) ~ 12.15(금)
- 수강과목: 일본어회화, 중국어회화, 부모신문활용교육, 자녀글쓰기독서지도, 건강요가, 어머니동화구연, 문예창작교실-일반 / 창작만화(초등), 독서토론과논술(초등3~4), 종이접기(초등), 영어 Story telling(초등1~3), 독서치료(초등1~2) / 재미있는 동화여행, 칼라점토만들기-유치부
- 모집기간: 8.14(월) ~ 8.18(금)
- 모집대상: 성남시민
- 신청방법: 과목별 온라인 (www.snbundanglib.or.kr) 접수(선착순)
- 대기자모집: 8.21(월) ~ 8.23(수)
- 수 강 료: 무료(단 재료비는 본인 부담) 분당분관 정보봉사팀 ☎718-5916

♣경기사이버장터 개장5주년기념 이벤트

경기도 농·특산물의 효과적인 홍보와 농가소득 증대를 위한 농산물 전자상거래 시스템 '경기사이버장터(www.KGFarm.co.kr)'가 개장 5주년을 맞이하여 경기미 경품 이벤트 등 푸짐한 이벤트를 준비하였으니 경기도민 여러분의 많은 참여 바랍니다.

경기사이버장터 운영센터 ☎080-031-6688

♣군 의문사사건진정 안내

- 진정인 자격: 사망자와 친인척(8촌 이내 친척, 4촌이내 인척), 목격자, 사건을 전해들은 사람
- 접수기간: 1.1 ~ 12.31(1년간) 군의문사진상규명위원회 ☎02-2021-8181~2

♣태양광 주택정부 지원 안내

- 지원대상: 태양광(전기생산)을 설치하는 주택
- 지원비율: 태양광 설치비의 70%를 정부가 무상보조
- 설치효과: 전기요금 85%내외 절감
- 신청기간: 2006년 7월 ~ 11월
- 신청방법: 희망자가 직접 설치전문 업체를 선택, 신청 에너지관리공단 부설 신재생에너지센터 ☎260-4676~7

♣모바일 캐릭터 디자인과정 교육생 모집

- 교육내용: 전문적인 모바일 콘텐츠 제작뿐만 아니라 캐릭터 디자이너, 기획자, 플래시 애니메이터, 게임 개발자 등 멀티미디어 콘텐츠 제작에 필요한 모든 기술과 취업에 필요로 하는 포트폴리오 제작까지 전 과정이 실무위주의 내용으로 진행
- 원서접수: 6.7(수) ~ 8.9(수)
- 응시자격: 경기도내 주민등록자
- 응시연령: 만 18~35세 경기도립직업전문학교 ☎240-4631

♣국내입양·미혼모 상담

아동을 양육할 수 없는 어려운 상황이신가요? 아이를 입양하여 키우고 싶으신가요? 미혼모 무료숙식, 무료분만 가능, 입양상담(모든 상담내용 절대비밀 보장)

동방사회복지 성남아동상담소 ☎747-5453(24시간 상담) www.adoptlove.or.kr e-mail: sookgreen@hanmail.net

♣디지털 사진 기초 무료 공개강좌

- 일시: 1차 8. 18(금) 오후 4~6시
2차 8. 25(금) 오후 4~6시
- 장소: 신구대학 복지관 평생교육원 강의실
- 강사: 장현우 선생 (한국 사진가 그룹 "매그넘 코리아" 대표)
- 접수: 8. 14(월)부터 전화 예약 신구대학 평생교육원 ☎740-1533, 740-1222

♣아내바다사랑나눔터 참여자모집

- 일 시: 7.28(금) 오후1~6시
- 장 소: 여성문화회관 앞 광장
- 판매물품: 의류, 신발, 도서, 생활용품 등
- 접수방법: 전화 ※ 가정에서 사용하지 않는 물품을 직접 판매하거나 나눔터에 기증, 나눔터 자원봉사 신청은 매월 넷째 주 금요일 성남YWCA ☎701-2503

♣건강한 가정 만들기 무료강좌

- 대 상: 부부갈등 및 가정 내 문제를 해결하고자 하는 성인 남녀
- 접수기간: 7.10 ~ 8.18(금) 선착순
- 프로그램: 내 모습 보기, 화 다루기, 부부대화, 일일가족 캠프 등
- 장 소: 중앙문화정보센터 여성문화회관 1층 성남가정법률상담소 부설 성남가정폭력상담소 ☎707-6661~2

♣무료 가정방문 호스피스환자돌봄

- 의사, 간호사, 사회복지사, 자원봉사자로 구성
- 각 가정으로 의료팀과 봉사팀 방문
- 환자와 가족의 영적, 심리적, 경제적 고통 완화
- 퍼진손 호스피스 ☎703-4080

♣중풍전문 노인주간보호센터개원

- 이용대상: 시 거주 60세이상 뇌졸중·중풍 어르신
- 이 용 료: 국민기초생활수급자(무료) 일반어르신(16만원)
- 프로그램: 건강체크, 인지치료, 물리치료, 치료레크리에이션 등 은빛사랑채 상대원1동 주간보호센터 ☎747-3038

♣운전면허취소자 특별교통안전교육

- 교육근거: 도로교통법 제 73조 2항 (2005.5.31 개정)
- 교육대상: 2006. 6. 1 이후 다시 면허시험에 응시하려는 자
- 수강시기: 자동차운전면허취소처분을 받은 날부터 기능시험 응시 전까지
- 의무사항: 의무교육으로 운전면허 취득 과정의 일부 도로교통안전관리공단 경기도지부 ☎220-8122

♣교통안전 분담금 환급신청

- 환급기간: 2002. 1. 1 ~ 2006. 12. 31(5년간)

- 환급대상: 2001.12.31 이전 운전면허소지자와 자가용자동차 소유자
- 환급금액: 운전면허소지자(50~5,400원), 자가용자동차소유자(400~19,200원)
- 신청방법: 환급대상자 본인계좌이용 인터넷(bundam.rtsa.or.kr), ☎ 02-2230-6114 도로교통안전관리공단 ☎1588-6117

♣제9회 강정일당상 수상후보자추천

- 후보자격: 공고일 현재 3년 이상 성남시에 거주했거나 성남시에서 활동하는 여성으로서 외가, 시가, 친정 등 가계가 법·도덕적으로 하자가 없고 주위의 귀감이 되는 50세 이상 여성으로서 지역사회 발전과 향토문화 창달에 크게 기여하신 분
- 추천권자: 구청장, 동장, 기관, 사회단체장
- 추천기한: 9.8(금)까지 성남문화원 사무국 ☎756-1082

♣성남시 여성 특별초청 무료 경기관람

- 대 회 명: 삼성하우젠컵 2006
- 일 시: 7. 26(수) 19:00
- 대 진: 성남일화 vs 전북현대
- 장 소: 탄천종합운동장
- 출전선수: 김용대, 김두현, 김상식, 김영철(태극전사) 등
- 기 타: 하프타임 참여 이벤트, 다양한 경품증정 성남일화축구단 ☎709-4133

제15회 국방부장관기 전국 태권도대회

- 대회기간: 8.8(화) ~ 8.10(목)
- 참가인원: 68개 팀(군 8, 민간 60)
- 경기부문: 겨루기, 품새
- 경기장소: 체육부대(선승관)
- 【제17회 세계군인 태권도 선수권대회】
- 대회기간: 9. 18(월) ~ 9. 26(화)
- 참가인원: 22개국 280명 예정
- 경기장소: 체육부대(선승관) 주관 국방부/ 국군체육부대 ☎02-3400-6021~2

여성문화회관 2006년 3기 수강생 모집

- 모집과목: 생활요리, 직장인센스요리(야간반), 컴퓨터입문, 컴퓨터활용, 컴활자격증반, 홈페이지제작, 포토샵 & 쇼핑몰 상품디자인, 메이크업 및 피부관리(240명)
- 접수대상: 만 18세 이상 시 거주 여성
- 우선모집: 8.14(월) ~ 8.17(목) 저소득모자가정, 국민기초생활수급권자, 등록장애인, 국가유공자가족, 직장인 및 야간반
- 일반접수: 8.18(금) ~ 8.28(월) 수강료 4만원 중앙문화정보센터(내) 여성문화회관 ☎729-5772~5

비전성남 전자신문(PDF) 서비스

월간 (비전성남)을 시 홈페이지를 통해서도 인쇄 상태 그대로 생생하게 보실 수 있습니다.
www.cans21.net → 시정소식 안내
 ※ 좌측 상단 링크 페이지 아래 메뉴 클릭

2006. 7월호 기사제출자

☐ 기사제출자: 원고료 (30,000원 상당)

주 소	성 명	주 소	성 명
수정구 단 대 동	정정숙	상대원2동	이미담
신 흥 1동	김경의	상대원3동	이길순
태 평 4동	신남숙	금 광 1동	김진아
태 평 4동	박경희	분당구 야 탑 1동	권의정
중원구 상대원2동	박문숙	금 곡 동	장영희
		이 매 동	전미향



뜨거운 열기 속 탄천이 ~ 놀자!



8월 15~19일 인간과 자연이 어우러진 축제 한마당

남한산과 청계산, 도시 곳곳에 조성된 10여개의 공원, 용인부터 서울까지 흐르는 탄천의 11개 지류, 22개의 소천과 27개의 세천 그물망 위에 세워진 도시 성남. 천혜의 자연조건을 지닌 친환경 도시 성남에서 오는 8월 15일부터 19일까지 5일간 2006 성남탄천페스티벌이 열린다.

올해로 2회째를 맞는 성남탄천페스티벌은 성남문화재단이 주최하고 성남시와 성남문화원 등이 후원, 탄천둔치를 비롯해 울동공원, 성남아트센터 등 7곳에서 펼쳐진다.

▲ 해외 우수 페스티벌에서 호평을 받은 바 있는 공연예술작품들과 세계적인 퍼포먼스팀이 출연해 다양한 장르의 국내외 예술공연을 펼치는 공연예술 축제를 비롯, ▲ 시민들이 자발적으로 참여해 함께 만들어가는 가족참여 프로그램, 초대형 퍼레이드 ▲ 첨단 IT인프라가 구축된 친환경(Nature) 도시 성남에서 문



하려던 곳으로, 숲을 씻는 사자의 껍데가 넘어가 결국 단죄를 받게 된다는 상상 필벌의 설화가 숨쉬고 있는 푸른 탄천변을 따라 여름

탄천과 성남에서 시민들이 직접 놀이문화를 만들어 나갈 수 있는 그야말로 '축제'이다.

대한민국 속의 성남, 세계 속의 성남을 만드는 자리, 2006 성남탄천페스티벌에 시민 여러분을 초대한다.

성남문화재단 탄천페스티벌T/F팀
☎783-8033, 8153

화와 함께 어우러지며 세계화(Global)를 지향하는 현재진행형 I.N.G(Information Technology, Nature, Global) 축제 등으로 꾸며진다.

의 막바지를 시원하게, 때로는 뜨겁게 달궜을 이변 탄천페스티벌은 물과 도시,

성남탄천페스티벌 프로그램

구분	8.15(화) (10:00-22:00)	8.16(수) (11:00-22:00)	8.17(목) (11:00-22:00)	8.18(금) (11:00-22:00)	8.19(토) (10:00-22:00)
개막제/ 메인공연 및 폐막제	개막제 <화합> • 20:00-22:00 탄천 • MC 김병찬, 통역 • 비보이, 국방부 취타대, 전통 의장대, 디딤무용단, 쿠바 세네갈 러시아 민속무용, 아프리카연합팀	메인공연 <친구> • 20:00-22:00 탄천 • MC 오인태, 통역 • 투지, 쿠바, 세네갈, 난타, 러시아 민속무용, 아프리카연합	메인공연 <가족> • 20:00-22:00 탄천 • MC 오인태, 통역 • 성남시립국악단, 세네갈, 쿠바 점프(Jump), 중국기예단, 아프리카연합	메인공연 <연인> • 20:00-22:00 탄천 • MC 오인태, 통역 • 뿌리패, 세네갈, 일본살사, 브라질, 성남시립교향악단	폐막제 • 19:30-22:00 울동공원 • MC 김종석 • 번지점프 시범, 도깨비 스톱, 일본 살사, 브라질 공연, 불꽃놀이
예술공연 프로그램	가족공연 <곤두와 나> • 14:00/ 18:00 • 성남아트센터 앙상블시어터				가족공연 <한여름 밤의 꿈> • 14:00/ 18:00 • 성남아트센터 앙상블시어터
	뮤지컬 <미스사이공> • 20:00 성남아트센터 오페라하우스		뮤지컬 <미스사이공> • 20:00 성남아트센터 오페라하우스		뮤지컬 <미스사이공> • 14:00/ 19:00 • 성남아트센터 오페라하우스
시민 대화합 참여체험 프로그램 및 대형거리 퍼레이드	성남 어린이 공연 예술제 <집에서는 따라 하지마세요> • 13:30/17:00 시민회관 대극장 <고양이가 말했어> • 11:00/15:30 시민회관 소극장	성남 어린이 공연 예술제 <집에서는 따라 하지마세요> • 13:30/17:00 시민회관 대극장 <세상에서 가장 작은서커스> • 11:00/15:30 시민회관 소극장	성남 어린이 공연 예술제 <꼬마 오즈> • 11:00/15:30 시민회관 소극장	청소년 춤장 선발대회 • 18:00-20:00 • 중앙공원야외 공연장 • 아프리카연합팀	거리 퍼레이드 • 17:00-18:30 • 수정로: 성남초교 → 태평역 • MC 김종석
	시민 대화합 탄천 걷기대회 • 10:00-12:00 탄천산책로	한방체험 프로그램 • 11:00-18:00 탄천둔치	시민공모 프로그램 • 17:00-18:30 탄천 서브무대	어린이 그림그리기 대회 • 10:00-17:00 탄천	
기타 프로그램	• 애완견 콘테스트(11:00-16:00 탄천둔치) • 아름다운 가게(11:00-19:00 탄천둔치) • 가족 체험 프로그램(11:00-18:00 탄천둔치): 동물은 내친구, 잠공예, 집만들기, 종이접기, 숲만들기, 한지부채만들기 등 • I.N.G 프로그램 기업과 문화의 만남(11:00~18:00 탄천둔치) • 탄천 전시 및 교육 프로그램(11:00-18:00 탄천둔치) • 성남사랑 음식축제(11:00-20:00 탄천둔치) • 지역 초청 특산물 한마당(11:00-18:00 탄천둔치) • 탄천 그랜드 세일(8.15~20 대형유통점 참여업체) • 100인 100색 flag art(11:00-18:00 탄천둔치)				