

CONTENTS

03	미래형 첨단도시 e-푸른성남
08-09	기획특집 찾아가는 예술공연
11	성남사람들
12	성남이야기
16	화보로 읽는 성남

발행처 성남시 | 편집 공보담당관실 | 주소 우)461-700 성남시 수정구 청백리길 10번지(태평2동 3309번지) | 전화 729-2075~6 | 팩스 729-2089

# 성큼 다가온 무더위, 물놀이를 잊어요!!

## 6월 24일 탄천 물놀이장 6곳 개장

예년보다 빨리 여름이 찾아왔다. 감소 같은 비가 중간 중간 더위를 식혀주지만 시원한 바람이 부는 해수욕장이 그리운 마음이 어느 때보다 간절하다.

이처럼 여름이 성큼 우리 곁에 다가오자, 성남시는 예년보다 빨리 6월 24일부터 탄천 물놀이장을 개장, 8월 31까지 2개월간 운영한다.

태평동 삼정아파트 앞 탄천둔치를 비롯해 야탑동 만나교회 앞, 정자동 신기초교 앞, 금곡동 불곡중교 앞, 이매동 운중천 도넛지, 분당구청 뒤 매통공원 등 모두 6곳에서 오전 10시부터 저녁 8시까지 개방한다.

이곳 물놀이장에는 샤워실 및 화장실, 매편, 비치파라솔, 그늘막 등 편의 시설도 설치, 시민들이 편하게 이용할 수 있게 했다.

올 여름, 가족과 함께 탄천으로 떠나보자!  
탄천관리과 시설물관리팀 729-4342

탄천관리과 시설물관리팀 729-4342



### 우리 고장 들꽃(5)

## 초 · 롱 · 꽃

개똥벌레(반딧불이)가 나오는 여름 철에 우리나라 높은 산의 양지바른 길 가나 숲 가장자리에서 화려하게 피어나는 초롱꽃과 다년초다. 6~8월에 4~5cm의 꽃자루 끝에서 흰색 또는 연한 홍자색 반점이 있는, 초롱처럼 생긴 모양의 꽃이 아래로 달린다.

보통 우리 고유 자생식물들은 꽃이 작는데 비해 이 꽃은 보기 좋을 만큼 크다. 북한에만 자라는 자주색 꽃이 피는 자주초롱꽃, 우리나라의 울릉도에서 자라는 섬초롱꽃, 흰섬초롱꽃, 자주섬초롱꽃 그리고 자주꽃병방이 등 6종류가

있다. 이탈리아, 프랑스 등 남부유럽이 원산인 '캄파놀라', 영국에서는 칸타벨리의 종 이라 부르는 초롱꽃이 있다.

초롱꽃과 식물 중 우리나라에서만 자라는 특산식물이자 멸종위기종으로 1965년 금강산에서 처음 발견된 금강초롱꽃은 하얀 자태가 달빛에 어우러지면 그야말로 환상적인 모습을 자랑한다고 해 시인들은 그 청초한 모습을 옥과 수정, 비취 같은 보석에 비유하기도 했다.

자료제공: 들꽃사랑 709-0148  
[www.nativeplants.co.kr](http://www.nativeplants.co.kr)  
이미숙 기자 kuk-whoa@hanmail.net





**We Start 추가마을 9월 산성동에 개소**

‘We Start 경기도 시범마을’이 2004년 7월 분당구 야탑동 목련마을에 이어 오는 9월 수정구 산성동에 추가로 개소한다. 이에 따라 We Start마을 운영센터는 6월 18일부터 7월 30일까지 수정구 산성동 수급자 및 차상위층 가정의 아동(0~12세 이하) 202명에 대한 욕구조사를 실시, 맞춤형 서비스를 제공할 계획이다. 성남 We Start마을은 복지·보건·교육 분야에서 다양하고 전문적인 통합서비스를 제공해 오고 있다. 가족여성과 We Start팀 729-2961



**성남동 제2공영주차장 준공**

2005년 11월 착공한 중원구 성남동 제2공영주차장(2874번지)이 6월 20일 완공됐다. 대지 6,149㎡(1,860평)에 연면적 7,713.6㎡(2,333평) 지하 2층으로 지어진 주차장은 장애인주차 5면을 포함, 총 252면의 주차면수를 갖추고 있다. 6월 30일까지 무료로 개방한다. 교통기획과 주차계획팀 729-3684



**태평3동 청사 및 주민자치센터 기공식**

성남시는 6월 18일 수정구 태평3동 신청사 건립부지에서 신축 기공식을 가졌다. 내년 10월 완공을 목표로 부지 2,168㎡(657평)에 연면적 5,355㎡(1,623평) 규모로 지하 2층 지상 4층 건물이 지어진다. 회계과 청사관리팀 729-2771

**다중이용시설 실내공기질 무료측정 서비스 확대  
당신은 실내오염으로부터 안전한가요?**

성남시는 실내 공기오염으로부터 시민의 건강을 보호하기 위해 올해 특수시책으로 6월부터 시행하고 있는 실내공기질 무료측정 서비스가 좋은 반응을 얻고 있다.

이 서비스는 현행 실내공기질관리법 관리대상에서 제외되고 있는 유치원, 노인복지시설, 다목적복지회관 등 627개 사업장이 대상으로, 미세먼지·이산화탄소·포름알데히드 등 인체에 유해한 물질에서부터 어린이·노약자를 우선적으로 보호하기 위해 마련됐다.

최근 ‘새집증후군’ ‘건물증후군’ 등 공동주택 실내공기질의 체계적 관리에 대해 시민들의 관심이 높아지고 있지만 현행 실내공기질관리법의 관리대상에 포함되지 않은 시설이 많아 제외대상 시설은 관리가 미흡한 실정이기 때문이다.

우리가 무심코 호흡하는 공기 중 미세먼지(PM<sub>10</sub>)는 폐의 기능을 떨어뜨리고 면역력을 약하게 만들며, 이산화탄소(CO<sub>2</sub>)는 여러 명이 모이면 그 양이 증가해 혈액 속에 녹아 몸의 이상증상, 심하



면 안면홍조·두통·호흡곤란 등을 유발해 사망에까지 이르게 한다. 특히 강한 자극성 냄새를 가진 무색투명한 기체로 살충·살균제, 합성수지 원료 등으로 사용되는 포름알데히드(HCHO)는, 피부 자극·발암성 등의 인체 유해성을 갖고 있어 발암우려 물질로 분류되고 있는 실정이며 시민들 대부분이 하루에 거의 80%~90% 이상을 실내에서 생활하고

있어 이에 대한 대책이 시급한 실정이다. 성남시는 이처럼 시민에게 다가가는 서비스와 함께 실내오염물질에 대한 경각심을 고취시키고 시민 건강보호를 위해 정기적인 환기 및 청소 등을 당부했다. 무료 측정을 원하는 보육시설 등은 성남시에 전화 또는 팩스(729-3149)로 신청하면 된다. 환경관리과 생활환경팀 729-3171~3

**공직자 부조리 신고시 최고 1,000만원 보상  
성남시 공무원 등 부조리 신고보상금 지급조례 시행**

성남시가 공직자 부조리 척결에 1,000만원의 신고보상금을 내걸었다. 지난 6월 5일 공직사회의 부패 척결을 위해 ‘성남시 공무원 등 부조리 신고보상금 지급 조례’가 제정돼 시행에 들어갔다.

엄정한 공직 윤리관 확립으로 공직사회의 구조적 비리 개선성을 사전 차단하기 위해 성남시 소속 공무원과 성남시가 출자한 재단·공단 임직원의 부조리를 신고하면 최고 1,000만원의 보상금을 지급받을 수 있다는 내용이다.

신고대상과 보상금 지급기준은 ▲업무와 관련해 금품이나 향응을 제공받은 경우 제공액의 10배(최고 1,000만원) ▲공무원의 직무와 관련한 지위나 권한을 이용, 본인 또는 제3자의 부당한 이익을 도모해 시에 재산상의 손실을 끼친 행위 추

징액의 20% 이내(최고 1,000만원) ▲자기 또는 다른 사람의 이익을 위해 다른 공무원의 공정한 직무수행을 저해하는 알선·청탁 행위시 알선·청탁 대가의 10배 이내(최고 1,000만원) ▲위 행위에 대해 은폐·강요·권고·제의·유인하는 행위 등에 대해서는 건당 50만원 이내의 보상금이 지급되며 신고자에 대해서는 철저히 비밀이 보장된다.

시민과 공무원 누구라도 언제든지 공무원의 부패행위를 목격하거나 알게 된 때에는 성남시 홈페이지(www.cans21.net)에 개설된 공직자 부조리 신고센터나 전화·우편·직접방문을 통해 성남시청 감사담당관실로 신고하면 된다. 감사담당관실 조사팀 729-2134

**외국인 주부에게 친정어머니 돼준다  
여협 회원과 외국인 주부 1:1 결연 추진**

성남시는 국제결혼 가정의 이주여성을 위해 성남시 여성단체협의회 회원들이 친정어머니가 돼주는 결연사업을 추진하고 있다.

이 결연사업은 결혼이민자 가정에서 발생하는 언어·자녀문제와 문화차이, 가족간의 갈등 등 여러 가지 문제들을 여성단체협의회 회원들이 친정어머니

가 돼 함께 고민하고 상담상대가 되어 줌으로써 이주여성들이 한국생활에 쉽게 적응할 수 있도록 도와서 건강한 가정을 만들기 위한 사업이다.

여성단체협의회 회원이 외국인 주부와 1:1 결연을 맺어 친정어머니 역할을 해주고, 이주여성을 위한 지원사업이나 행사에 초대하여 우리 사회에 참여할

수 있는 기회를 부여하는 한편, 더불어 살아가는 우리 민족 고유의 정을 느낄 수 있게 해줄 방침이다. 성남시에 거주하는 국제결혼 이주여성이면 누구나 신청할 수 있으며 결연을 원하는 이주여성은 전화로 신청하면 된다. 가족여성과 여성생활팀 729-2921~3

# 성남시, 첨단 의료·바이오 메카로 도약



성남시가 의료·바이오산업을 차세대 지역 전략산업으로 집중 육성하기 위해 개최한 '2007 성남메디바이오플라자'가 해외시장 개척은 물론 성남시를 수도권 최고의 첨단 의료·바이오 메카로 자리매김하는 데 큰 기여를 한

의 우수 의료·바이오 관련 중소기업이 참가한 가운데 성황리에 열렸으며 해외바이어 초청 수출상담회를 끝으로 폐막됐다. 이번 행사는 뇌혈류측정기·자동약물주입기 등 전문 의료기기

여 명의 관람객이 다녀가 70억여 원의 구매상담 실적을 올리는 등 전시참가 기업에게 실질적인 마케팅 지원 효과를 제공했다.

특히 세계 18개국 29명의 해외 바이어들이 참가한 상담회에서는 5,600만 달러의 상담이 이뤄졌고 현장에서 2,900만 달러 규모의 구매 계약이 성사되는 등 성남 소재 의료·바이오 기업들의 기술력을 인정받아 성공적으로 해외 판로를 개척하는 계기를 마련했다.

또한 부대행사로 △해외 의료기기 시장진출 설명회 △무료건강검진 △U-Healthcare 세미나 △의료·바이오 벤처기업 투자상담회 등이 열려 마케팅 지원에서

부터 기술교류 및 투자유치에 이르기까지 중소기업의 성장을 종합적으로 지원하는 효과를 거둘 것으로 기대하고 있다.

시와 성남산업진흥재단 관계자는 "성남에서 처음 열린 이번 행사에서 의료기기·바이오 전문 전

사회, 수출상담회, 투자상담회가 기대 이상의 성과를 거둬 성남시가 첨단 의료기기 및 바이오산업의 중심도시로 한층 더 도약할 수 있게 됐다"고 밝혔다.

기업지원과 지식산업팀 729-2651  
성남산업진흥재단 782-3022

## 2007 성남메디바이오플라자 성료 3천만 달러 상당 해외 계약 성사

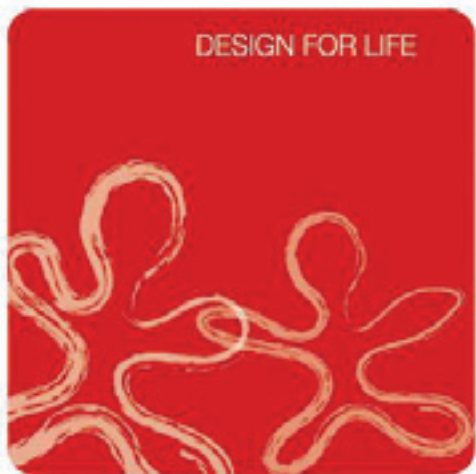
것으로 나타났다.

성남시가 주최하고 성남산업진흥재단이 주관한 이번 행사는 6월 12일부터 14일까지 3일간 킨스타워(분당구 정자동)에서 관내 30개

부터 유전자 진단키트·분자생물학용 시약 등 바이오 제품까지 의료·바이오 전문 분야의 전시를 통해 선진화된 성남의 의료·바이오산업을 홍보하는 한편 총 2천

### ※제6회 성남창업경연대회 참가자 모집

- 참가자격: 우수한 창업아이템 및 기술을 가진 창업예정자(개인 또는 팀, 전국대상), 2006.6.1일 이후 설립된 성남관내 기업
- 참가분야: IT SoC 및 부품, 차세대이동통신, 메디·바이오, 정보통신, 전기·전자, 신소재, 기계, 화학, 생명공학, 섬유, 생활 및 지식서비스
- 참가신청: 7.5(목)까지 우편 및 방문접수 (신청서는 [www.snventure.net](http://www.snventure.net))
- 문의: 성남산업진흥재단 비즈니스센터부 기업육성팀 782-3061



# Seongnam Living Design Festival 2007

9월 6~9일 코리아디자인센터

주제 : 너, 나 그리고 우리

행사 본부 02-792-2710 | 성남시 비전추진단 729-2171

## 미래형 첨단도시 e-푸른성남

# 市 분당 백화점 정문 앞 기동광고 설치

성남시는 문화·교통·산업 요충지인 분당의 백화점 2곳 정문에 옥외 기동광고를 지난 5월 설치, '미래형 첨단

도시, e-푸른성남'의 이미지를 적극 홍보하고 있다. 서현동 삼성플라자와 수내역 롯데

백화점은 1일 유동인구가 각각 15만여 명, 교각 앞 통행차량 5만여 대로 많아, 이곳 정문 앞 기동광고를 통해 인근 주민과 고객들에게 시를 알리는 한편 성남시민의 자긍심과 애郷심 고취에도 기여할 것으로 기대된다.

총 4개소 8면(가로 206cm × 세로 266cm)의 교각 기동에는 성남시 이미지 '미래형 첨단도시, e-푸른성남'을 비롯해 '미래로! 세계로! 준비하는 성남' '유비쿼터스 구현의 도시, U-city 성남' '시민의 편안한 휴식공간 - 공원 (울동·중앙·희망대·단대·황송공원) 등의 내용을 이미지화하고 있어 한눈에 성남을 알 수 있게 했다.

기동광고는 오는 12월 31일까지 8개월간 게재된다.

공보담당관실 홍보기획팀 729-2072



# 수도권 대중교통 통합요금제 시행

7월 1일(일) 오전 4시부터

7월 1일부터 서울·경기도가 연계, 이용거리만큼 요금을 부담하는 수도권 대중교통 통합요금제(환승할인)가 시행된다.

- 서울·경기도내에서는 시내 일반버스·전철, 지하철·마을버스 간 환승비용이 무료(서울방식)로 변경된다.
- 시내버스의 경우 기존의 구간 단일요금제를 거리비례제로 일원화하는 것을 원칙으로, 10km까지는 기본요금, 10~40km는 5km당 100원 추가, 40km 이후는 추가거리에 상관없이 1,600원만 정액으로 부담하게 된다.
- 마을버스 기본요금은 600원, 700원, 800원으로 단순화하되 구체적 금액은 시군별 여건에 맞게 조정했다.
- 수도권 대중교통 통합요금제는 교통카드 이용이 필수 조건이며, 환승할인 혜택을 받기 위해선 승차시는 물론 하차시에도 반드시 카드를 단말기에 접촉시켜야 한다. 하차시 카드를 대지 않으면 700원이 다음요금에 부과된다.



• 청소년·어린이 교통카드는 해당 카드회사 홈페이지에 사전 등록해야 3일 후부터 할인혜택을 받을 수 있다.  
www.evcard.co.kr/ www.t-money.co.kr  
교통지도과 버스정책팀 729-3713, 도 상황실 249-5300, 콜센터 249-3000



## 폭염대비 시민행동 요령

- 한낮의 뜨거운 햇볕은 피해야 합니다.
  - 온도가 높은 한낮에는 되도록 천천히 걷고 격렬한 운동은 삼갑시다.
  - 노약자는 야외활동을 삼가고 시원한 장소를 찾아 더위를 피합시다.
  - 외출 시에는 가볍고 밝은 색 계열의 얇은 옷을 헐렁하게 입고, 챙이 넓은 모자나 양산을 써서 햇볕을 가립니다.
- 식사는 균형 있게, 물은 많이 섭취해야 합니다.
  - 육류, 생선, 콩, 잡곡, 신선한 야채·과일 등을 골고루 충분히 섭취합니다. 단, 한꺼번에 많이 먹는 것은 피합니다.
  - 위생적인 생활 습관과 물은 끓여 먹고, 날 음식은 삼갑시다.
- 실내외 온도차를 5°C 내외로 유지하여 냉방병을 예방합니다.
  - (건강 실내 냉방 온도는 26~28°C)
  - 한 시간에 한 번씩 꼭 10분간 환기하고, 2주에 한번은 필터를 청소합니다.
  - 에어컨이나 선풍기를 밤새 켜두는 것은 위험하므로 집안을 미리 시원하게 하고 잠들기 전에 끄거나 일정 시간 가동 후 꺼지도록 예약합니다.
  - 에어컨 가동 중에는 창문을 모두 닫고 커튼이나 블라인더로 직사광선을 차단하면 냉방효과를 높일 수 있습니다.

# 제20회 성남시 여성상 수상자 선정

강길순·김병순·이정자·허봉자 씨 등 4명

여성의 모범이 되고 지역사회 발전과 평등사회 구현에 공헌한 여성들 가운데 제20회 성남시 여성상 4개 부문 수상자가 각각 선정됐다.

훌륭한 어머니 부문에 강길순 씨를 비롯해 봉사부문 김병순, 예능부문 이정자, 평등부문 허봉자 씨로 7월 5일 성남아트센터에서 개최되는 '제12회 여성주간 기념식'에서 시상한다.

가족여성과 여성생활팀 729-2921~3



**훌륭한 어머니 부문**  
• 강길순(65·상대원3동)  
• 20여 년간 치매 시어머니 봉양



**봉사부문**  
• 김병순(59·태평1동)  
• 20여 년간 가정도우미와 호스피스로 활동



**예능부문**  
• 이정자(72·신흥2동)  
• 50여 년간 침손조각보 전통 공예인



**평등부문**  
• 허봉자(66·구미동)  
• 47년간 양성평등 교육에 헌신

# 알기 쉬운 2007년도 재산세

## ■ 재산세는?

- 재산세는 매년 6월 1일 현재 주택 건축물 토지를 가지고 있는 소유자에게 과세되는 시·군·구의 세금
- 주택분 재산세 납부세액 = 과세표준액(주택공시가격의 50%) × 세율  
- 4.27 공시된 주택공시가격의 50%에 해당하는 금액을 과세표준액으로 해 여기에 세율을 적용, 산출
- 주택분 재산세율: 과세표준 4천만원 이하(0.15%), 4천만원 초과 1억원 이하(0.3%), 1억원 초과(0.5%)  
ex) 주택공시가격이 2억원인 경우 주택분 재산세는 [100백만원(주택공시가격의 50%) × 1000분의 5] - 26만원 = 240천원
- 주택분 재산세 납기는 납부세액의 1/2은 7.16~31까지, 나머지 1/2의 세액은 9.16~30까지

## ■ 주택분 재산세의 세부담 상한제 적용은?

- 세부담 상한제는 재산세 납부세액이 전년도 세액보다 급격하게 증가하는 것을 막기 위해 도입된 제도
- 주택공시가격 3억원·3억원·초과 6억원 이하·6억원 초과 주택: 금년도 세액이 전년도 세액보다 5%·10%·50%를 각각 넘게 증가하지 못함.

## ■ 지방세 납부안내

### ■ 야간에도 성남시 지방세 납부가능

- 전국 금융기관 365코너 CD기 이용(지방세/등록세-지로/공과금 선택)  
※ 9:00~22:00 이용가능, 토·공휴일은 제외
- 입출금카드나 통장 지참, 전자납부번호로 납부(납세자와 예금주가 동일인 아니어도 가능) ※ 전자납부번호를 모르면 과세기관에 문의 후 번호입력, 납부 후 5분이면 과세기관에서 납부확인가능

1. 365코너방문 ☞ 2. 지방세/등록세-지로/공과금 선택 ☞ 3. 거래 선택(납부) ☞ 4. 카드나 통장(입·출가능)삽입 ☞ 5. 지방세 선택 ☞ 6. 거래 선택(전자납부번호) ☞ 7. 카드·통장 비밀번호 삽입 ☞ 8. 전자납부번호 입력 ☞ 9. 금액확인 후 납부

### ■ 가정에서 지방세 납부(인터넷 납부)

- 신용카드  
- LG카드(구청방문 및 인터넷) ⇒ 9:00~21:50(토요일 공휴일 제외)  
- 삼성카드(인터넷) ⇒ 9:00~21:00(토요일 공휴일 제외)
- 전자납부(지로) www.giro.or.kr  
- 전 은행(9:00~22:00) 가능, 토요일 및 공휴일은 납부 불가

### ■ 전화로 지방세 납부

- 고지서에 쓰여진 텔레뱅킹이체번호를 확인하시기 바랍니다.
- 텔레뱅킹이체번호는 개인납세자 고지서에 대한 고유번호입니다.
- 농협(1588-2100)  
- 지방세서비스 141 선택 → 출금계좌번호·비밀번호 누름 → 고지서 텔레뱅킹 이체번호 입력 → 납부금액 입력 → 납부 확인
- 우리은행, 농협, 국민은행, 우체국, 제일은행, 외환은행, 기업은행, 신한은행  
- 060-709-3030 → ARS 안내멘트에 따라 진행
- 전화 납부 이용가능 기간  
- 면허세(정기분)(1.16~2.28), 자동차세(1기분)(6.16~7.31)  
재산세(7월)(7.16~8.31), 주민세(8월)(8.16~9.30)  
재산세(9월)(9.16~10.31), 자동차세(2기분)(12.16~익년도 1.31)  
※ 당해연도 부과 자료만 납부가능

세무과 도세팀 729-5141

## 태풍·호우·대설 등 피해신고 절차 안내

- 태풍·호우 등으로 피해가 발생하면 10일 이내에 신고해야 합니다. (노약자, 고령자, 장기출타자 예외)
- 피해주민들이 정확하고 신속하게 신고하면 재난지원금을 빨리 지원받을 수 있습니다.
- 신고대상 시설 등은 주택, 비닐하우스, 축사, 어선, 인삼·버섯재배시설, 가족 및 수산생물 피해 등이며 주생계수단인 농업, 어업, 임업, 축산업, 염 생산업에 종사하는 주민들입니다.
- 시설피해 등은 관할 구청 및 동사무소에 인명피해는 주민등록 주소지에 신고합니다.

성남시 재난안전대책본부 729-3553

# 중소기업·비정규 근로자 등에 수강료 300만원까지 지원

노동부, 연간 100만원까지, 재직기간 5년간 총 300만원 지원

중소기업 및 비정규직 등 상대적으로 훈련기회가 적은 근로자에게 직업훈련 기회를 확대, 능력개발의 형평성을 제고하기 위한 근로자 수강지원금 사업이 시행되고 있다.

이는 중소기업 재직 근로자가 노동부장관의 인정을 받은 훈련과정을 자비로 수강한 경우 수강료 일부를 지원하는 제도로, 대상은 고용보험 피보험자인 근로자로서 취약계층 근로자인 40세 이상, 이직예정자, 상시근로자수 300인 미만 사업장 근로자, 근로계약기간 1년 이하인 자, 단시간 근로자, 파견근로자, 일용직근로자 등이다.

노동부 성남종합고용지원센터



에서는 모든 훈련과정이 해당되는 것은 아니지만 외국어, 정보화 기초, 인터넷원격과정 등 지원되는 과정이 많고, 특히 비정규직일 경우에는 훈련비의 100%까지 지원이 가능하다고 비용문제 때문

에 자기개발을 소홀히 하였다면 노동부의 직업훈련과정을 통한 자기개발도 방법이라고 권고했다. [www.hrd.go.kr](http://www.hrd.go.kr)

성남종합고용지원센터 직업능력개발팀 739-3180~6

## 성남여성인력개발센터 2007년도 여름 무료 취업훈련 과정

교육과정	자격	교육기간	구비서류
〈경기도 지원〉 스킨케어관리사	경기도에 거주하며 수료 후 취업의사가 있는여성	8.13~11.27 (월~금) 9:30~13:30	등본 1통, 사진 1매
〈노동부 지원〉 전산 세무회계	고용보험 납부경험과 관계없이 취업의사가 확고한 실업자	6.25~10.9 (월~금) 13:30~17:20	등본 1통, 사진 2매 구직등록필증, 우체국통장
〈노동부 지원〉 분식 및 단체급식 조리사	여성가장 및 60세 이상의 부양능력의 부모가 있는 미혼여성	7.9~11.5 (월~금) 13:30~17:20	등본 1통, 사진 2매, 구직등록필증, 우체국통장, 호적등본 1통, 재산세 또는 비과세 증명서
〈여성부 지원〉 인터넷 쇼핑몰창업 (비즈와 아토페인터 e-shop)	경기도에 거주하며 수료 후 취업·창업의사가 확고한 여성	8.1~10.30 (월~목) 13:30~17:30	등본 1통, 사진 1매
장애아동 통합보조원 양성과정		8.23~10.25 (월~금) 14:00~17:00	

※ 방문접수(전화상담) 성남여성인력개발센터 718-6696

### | 소비자 Q&A |

## 피부미용 중도 해지 시 환급규정은?



**Q** 21살의 대학생이다. 평소 피부트러블이 잦아 고민 중이었다. 얼마 전 무료로 피부측정을 해 준다는 길거리 홍보사원의 말을 듣고 피부 관리실을 방문하게 됐다. 그곳에서는 특수 관리를 하면 금방 좋아질 거라고 했다. 결국 10회에 200만원을 주기로 하고 신용카드 10개월 할부로 대금을 지불하게 됐다. 현재 3회 정도 관리를 받았으나 정말 효과가 있을지 의문이고 가격도 너무 부담된다. 이런 경우 아직 사용하지 않은 7회에 해당하는 대금을 환불받을 수 있을까?

**A** 피부미용과 관련해 소비자 사정으로 계약을 중도에 해지하려면 소비자는 위약금을 내야 한다. 이때 위약금은 총 이용금액 200만원의 10%인 20만원과 총 이용횟수 10회 중 3회 분에 해당하는 60만원을 공제한 나머지 120만원만 환급받을 수 있다.

재경부 고시 소비자분쟁해결기준에 의하면, 소비자의 귀책사유로 계약을 해지하는 경우 서비스 개시일 이전이라면 계약일로부터 20일 이내에는 이용료 전액을 환급받을 수 있지만, 20일 이후라면 총 이용금액의 10%를 위약금으로 공제하고 나머지만 환급받을 수 있다.

그러나 위 사례와 같이 이미 서비스가 시작됐다면 해지일까지 이용일수에 해당하는 금액(회수로 정해진 때는 이용횟수)과 총 이용금액의 10%를 공제한 후 나머지만 환급이 가능하다.

성남소비자시민모임 756-9898

## 지역 News

### ABN, 지역 포털사이트로 전면 개편 참여자 중심의 인터넷 홈페이지

(주)아름방송 홈페이지([www.abn.co.kr](http://www.abn.co.kr))가 전면 개편해 6월 15일 새롭게 선보였다. 개편된 홈페이지의 특징은 성남시를 대표하는 "지역네트워크"로 발전해 '시민과 함께하는 방송'이라는 슬로건에 맞게 지역소식과 참여자 중심의 커뮤니티가 더욱 강화됐다.

섹션별로 전문화된 ABN 동영상을 중심으로 뉴스, 방송, 지역소식 등 성남시민들의 정보와소식을 나누는 쌍방향 멀티미디어 서비스를 추구하며, 카테고리별로 색상을 달리한 편안한 내비게이션과 인터페이스 구성은 유저들이 보다 쉽고 편안하게 서비스를 이용할 수 있도록 한다.

특히 생활과 문화, 지역정보, 커뮤니티는 성남시의 지역문화를 알리고 UCC 및 CAFE를 통하여 사용자들의 적극적 참여를 이룰 수 있게 되었으며 뉴스 항목 또한 제목 별로 세분화하여 더욱 편안하게 성남시 정보를 제공받을 수 있게 됐다. ABN 아름방송 778-1041

### 성남중앙병원 응급환자 크게 늘어나



지난 3월 응급실 리모델링 및 확장공사, 각종 응급의료장비 도입, 응급실 전담 전문의(응급의학과 및 외과) 2명과 응급전담간호사 5명을 보강, 개소식을 실시한 성남중앙병원의 응급환자가 올해 4월과 5월 작년 대비 평균 38.3% 증가한 것으로 나타났다.

병원 측은 성남시 보조사업으로 의료인력을 지원받아 마련된 '응급환자 24시간 전문의 진료체제'가 응급의료센터 수준의 시설·장비인데도 의료수가는 응급의료기관 수준으로 저렴해 이같이 이용환자가 늘어난 것으로 보고 있다.

이에 성남중앙병원은 금년 6월중 MRI 개방형 최신장비 교체, 응급장비 및 방사선과 DR시스템 추가 도입, 입원환자 휴게실 증축, 응급전담간호사 및 야간 방사선사 추가인원 보강, 전직원 서비스 교육 등을 통해 날로 늘어나는 응급환자에게 더 나은 의료서비스를 제공하기 위해 최선을 다하고 있다.

성남중앙병원 799-5300

### 가정에서의 에너지 절약 실천방법

냉방온도는 26℃로 맞추어 놓는다.	냉방기가 사용될 최소한으로 켜둔다.	텔레비전을 꺼놓은 채로 두지 않는다.	사용하지 않는 플러그를 뽑아놓는다.
사람이 없는 방은 소등한다.	냉방고는 내부를 정리하고, 창문 자주 여닫지 않는다.	목욕할 때에는 뜨거운 물을 먼저 쓰고 샤워시간을 줄인다.	
빨래할 때 물을 두었다가 한꺼번에 세탁한다.	운전차에서는 공회전을 하지 않는다.	가까운 곳으로 자동차를 운행하는 차를 타지 않도록 한다.	

### 제5대 전반기 성남시의회 의정목표

 미래를 여는 희망과 감동의 의회!

### 2007년도 제145회 임시회 마무리

성남시의회(의장 이수영)는 2007. 6. 4 ~ 6. 7(4일간) 제145회 임시회를 개최하여 2007년도 제2회 추가경정 세입·세출 예산안을 심의 확정하였다.

#### 제145회 임시회 예산결산 특별위원회 심사 결과

• 2007년도 일반 및 특별회계 제2회 추가경정예산안 규모

기정 예산액	
• 총 계	: 2,701,891백만원
• 일반회계	: 1,242,754백만원
• 특별회계	: 1,459,137백만원

경정 예산액(2회 추경)	
• 총 계	: 2,698,610백만원
• 일반회계	: 1,242,754백만원
• 특별회계	: 1,455,856백만원

### 경기도 시·군의회 의원 한마음 체육대회 성황리에 마쳐...

지난 5월 23일 성남종합운동장에서 경기도 시·군의회 의원과 시민 등 약 1천여명이 참석한 가운데 제4회 경기도 시·군의회 의원 한마음 체육대회가 개최되었다. 이날 대회는 4개 권역별로 축구, 족구, 줄다리기, 800m 릴레이 경기 및 서울랜드 고적대 퍼레이드 등 다채로운 번외경기가 열렸으며, 소속 팀의 명예와 경기도의 발전을 기약하는 화합과 우정이 어우러진 한마음 축제의 장으로 성공적인 대회를 치렀다.

경기도 시·군의회 의장협의회 이수영 대표회장은 대회사를 통해 “이번 체육대회는 시·군의회 의원들간의 화합과 친목을 다지고 그 의지와 결집된 역량을 한데 모아 지방자치를 발전시키고 살기좋은 경기도를 만들기 위해 마련한 뜻있는 행사”라며 “지방의회에 바라는 주민들의 기대와 요구가 매우 커지고 다양해지고 있는 만큼 적극적인 의정활동을 펼쳐 주민들의 복지증진과 삶의 질 향상에 최선의 노력을 다하고 이 대회를 통해서 지방자치 발전의 초석이 되는 계기를 마련하자”고 하였다.



▲ 제4회 경기도 시·군의회 의원 한마음 체육대회. 이수영 대표회장의 대회사 장면

이날 대회결과는 중부권협의회가 종합우승, 동부권협의회가 준우승을 차지하였으며 시·군의회 의원들은 대회가 끝난 후 다음 제5회 체육대회에서 만날 것을 기약하며 일선 시·군에 돌아가 의정활동에 최선을 다하자고 말했다.

### 릴레이 탐방(6)

## 예산결산특별위원회와 윤리특별위원회를 찾아서

성남시의회에는 2개의 특별위원회가 있는데 하나는 예산결산특별위원회이고 다른 하나는 윤리특별위원회이다.

‘성남시의회 위원회 조례 제7조 1항’에 의하면 ‘의회는 수개의 상임위원회 소관과 관련되거나 특정한 안건을 심사하기 위하여 필요할 때에는 본회의 의결로써 특별위원회를 둘 수 있다’라고 규정되어 있으며, 같은 조 2항 및 4항에 ‘의회는 예산안과 결산을 심사하기 위하여 예산결산특별위원회 및 의원의 윤리에 관한 사항을 심사하기 위하여 윤리특별위원회를 둔다’라고 되어 있다.

또한 같은 조 6항 및 7항에 의하면 ‘특별위원회를 구성할 때에는 그 활동기간을 정하여야 하

며, 구성 직후 활동계획서를 수립하여 본회의에 보고하여야 하며, 활동기간의 종료시까지 심사보고서를 본회의에 제출하여야 하며, 이때 심사한 안건이 본회의에서 의결될 때까지 존속한다’고 명시되어 있다.

두 위원회의 구성을 살펴보면 예산결산특별위원회는 지관근 위원장을 비롯하여 안계일, 이순복, 김시중, 남상욱, 정용한, 정기영, 이형만, 정재진, 최성은, 황영승, 박문석 위원 등 12명이다.

윤리특별위원회는 이영희 위원장을 비롯하여 남용삼, 고희영, 문길만, 이영희, 남상욱, 정종삼, 한성심, 박영애, 윤광렬, 최성은, 김재노, 강한국 의원 등 12명으로 구성되어 있다.

이번 호에는 각 상임위원회의 소관과 관련되거나 특정한 안건을 심사하기 위해 남다른 열정과 투지로 그 역할을 다하고 있는 2개의 특별위원회를 찾아가 본다.

제144회 및 제145회 임시회 기간 동안 2007년도 추경예산안 종합심사를 앞두고 임시로 마련된 예산결산특별위원회(의회자료실)의 책상 위에 산더미처럼 쌓여 있는 자료들을 뒤척이는 예산결산특별위원회 위원들의 땀방울과 함께 그

들을 먼저 만날 수 있었다.

몇시간을 기다린 끝에 가까스로 지관근 위원장을 만나 인터뷰를 요구하자 지관근 위원장은 무척 바빠 죄송하다며 “저를 포함한 예산결산특별위원회 위원 모두는 시민의 피와 땀으로 이루어진 세금을 한치의 낭비없이 없도록 소신과 책임감을 다해 심사하겠다”고 짝막한 인사말로 대신하고 “인터뷰에 길게 응하지 못해 미안하다”고 하였다.



▲ 예산결산특별위원회(위원장 지관근) 위원들이 2007년 추가경정 예산안 종합심사를 1, 2회에 걸쳐 심도있게 심사하고 있다.

이어서 지난 6월 4일 제145회 임시회 본회의장에서 5분 발언을 준비중인 윤리특별위원회의 이영희 위원장을 만나기 위해 소속 상임위원회실을 찾아가 보니 밝은 얼굴로 먼저 인사를 건네는 이영희 위원장을 만날 수 있었고 잠깐의 시간을 빌려 5분 발언에 대한 취지 및 내용에 대한 소감을 요구하였다.

이에 이영희 위원장은 “제5대 성남시의회가 개원하여 의정활동을 해오면서 어느 의회보다 의욕적으로 열심히 활동을 했지만 진정한 100만 시민의 뜻을 대변하는 민의의 전당으로 자리매김하는데 좀 더

고려하고 노력해야 할 부분이 있으며 정책결정 과정에 있어서 동료의원간의 갈등, 정당간의 부조화, 집행부와의 협력관계 등 원내 전반에 걸쳐 원활하고 생산적인 의정활동에 한번 더 깊이 생각하는 시간을 갖고자 5분 발언을 요청하였다”고 그 취지를 설명했다.

또 “저를 포함한 동료 의원들에게 간절히 바라는 게 있다면 양보와 타협은 비굴하거나 패배를 의미하는 것이 아니다라는 것을 우선 말씀드리고 싶으며 서로 협조하여 합의를 도출하는 멋진 의정활동이 되도록 의원 모두의 지혜를 모아 나가 제5대 의회가 도덕적이고 윤리적으로 가장 깨끗하고 모범적인 의회, 시민과 이 시대가 요구하는 바람직한 의원상을 정립하고 선진의회로 거듭 태어날 수 있도록 노력해 줄 것을 당부드린다”면서 안타까움과 함께 강한 의지를 피력하였다. 그의 얼굴에 나타난 강한 의지와 힘찬 음성에서 우리 시의회의 발전된 모습과 선진의회의 성숙을 기대해 본다.



◀ 윤리특별위원회 이영희 위원장이 제145회 임시회의 5분 자유발언을 통해 “바람직한 의원상 정립과 선진의회로 거듭 태어나자”고 역설하고 있다.

## 시민과 함께하는 열린 의회



# 미리 보는 성남영어마을 여름방학 영어캠프



여름방학이 성큼 다가오면서 캠프, 특히 영어캠프에 대한 관심이 높아지고 있다.

이에 따라 성남시에서도 관내 청소년을 대상으로 방학기간 동안 영어캠프를 마련, 체험 위주의 다양한 커리큘럼과 프로그램으로 영어권 세계의 문화 생활·체험기회를 제공할 계획이다.

오는 8월 6~18일(12박13일간) 성남시 거주 초등4년~중학2년생 총 280명 대상으로 새마을운동중앙연수원 내 성남영어마을에서 '미니-유니버시티' 캠프를 연다.

오전에 전공과목, 오후엔 교양과목으로 나누어 프로그램이 운영된다. 전공과목 시간엔 단어·문법·

연습으로 배운 단어들을 대화를 통해 이해하게 한다. 자신의 미래직업을 계획하는 시간과 1개국을 선택해 그룹별로 발표하는 시간을 갖는다.

교양과목 시간엔 다양한 놀이 활동을 통해 영어를 좀더 재미있게 학습하고 협동심과 배려심도 키울 수 있게 한다. 게임과 스포츠, 클럽활동, 일기쓰기, 영어연극·댄스파티 등의 이브닝 이벤트 등으로 꾸며진다.

참가자는 6월 25일~7월 1일 인터넷(www.snet.or.kr)으로 모집하며, 참가비는 45만원으로 저소득층 가정 자녀는 시에서 지원한다.

체육청소년과 교육지원팀 729-3043  
윤현자 기자 younh1107@hanmail.net

## 청소년게시판

### 청소년·교사 영상 아카데미 개최



수정청소년수련관은 오는 7.23(월)~8.3(금) 관내 거주 또는 재학 16~19세 청소년(중3 포함) 20명을 대상으로 '제11회 청소년 영상 아카데미'를, 7.23(월)~7.28(토) 관내 중·고등학교 재직 교사 16명에게 '2007 교사 영상아카데미'를 개최한다.

내용은 영상제작을 위한 기획과 구성, 촬영, 편집교육 및 수료작 제작 등이며, 7.9(월)~7.19(목) 이메일(sth0426@hanmail.net)이나 팩스(740-5280)로 참가접수받는다.

수정청소년수련관 청소년인터넷방송국 740-5280~1 www.chamtv.com.

### 토요일 프리마켓·과학체험놀이 열어

정자청소년운영위원회 '아마빌레'는 7~10월 둘째 주 토요일(14:00~17:00) 1층 열린마당에서 O's MARKET을 운영한다.

자신의 개성을 담은 창작수공예품을 보여주고 교환 판매할 수 있는 프리마켓과 중고물품을 교환 판매할 수 있는 플라마켓(flea market: 유럽도시의 벼룩시장)이 있다. 참가를 희망하는 청소년 및 일반시민은 참가신청서를 팩스(783-4307)나 방문접수하면 된다.

7월 둘째주와 넷째주 토요일(1차 오후 2시, 2차 오후 3시30분)에는 8세 이상 시민을 대상으로 전통문화체험(짚풀공예-코스터, 나무공작-문패)과 과학체험놀이(철봉하는 운동선수)가 각각 열린다. 행사하는 주 화~토요일 1층 안내데스크에 접수하면 선착순으로 참가할 수 있다.

분당정자청소년수련관 수련팀 783-4300(내선 405)



청소년 전화 1388과 함께해요  
성남시청소년지원센터 708-1082



이해명 교수의  
맛있는 교육(1)

## 독서 지도법

# 책을 읽기 전·읽으면서·읽고 나서도 생각해야

현대인들은 활자 대신 TV와 라디오 등의 전자 미디어를 통해 보다 신속하고 다양하게 정보를 얻는다. 그러나 TV나 컴퓨터는 고급 정보를 획득하는 데 방해가 되고 있다. 전자 매체는 고급 지식 대신 단편적인 정보만을 제공하고 있기 때문이다.

따라서 단순한 정보 이상의 고급 지식을 얻기 위해서는 독서가 필요하다. 재미있다고 만화만 보거나, 쉽게 정보에 접할 수 있다고 해서 컴퓨터에만 의존하는 학생들은 독서가 가져다주는 고급 지식, 논리

적인 사고력, 그리고 새로운 사실의 발견과 같은 능력을 얻을 수 없다. 그것은 오직 독서를 통해서만 달성될 수 있는 노력의 산물이다.

독서는 논리적인 사고 과정을 배우는 가장 좋은 방법이다. 좋은 책에는 저자의 사고 과정이 고스란히 담겨있다. 단편적인 사실이 나열되어 있는 것이 아니라, 문제를 해결하는 탐구과정의 서술되어 있다. 저자가 그 문제를 연구하게 된 이유가 무엇인지, 그 문제를 해결하기 위해 어떤 방법을 동원하였는지, 그리고 연구 결과는 무

엇인지 체계적으로 서술돼 있다.

논술 교육은 학원에 가서 논술에 관한 강의를 듣는다고 이루어지는 것이 아니다. 좋은 책을 골라서 정독을 하고 깊이 생각하는 과정을 통해서만 얻어질 수 있는 고도의 사고과정이다.

독서를 효과적으로 하는 방법은 책을 읽으면서 생각하는 것이다. 공자도 "책을 읽으면서 생각하지 않는 사람은 어리석은 사람이고, 책을 읽지 않고 생각만 하는 사람은 교만한 사람이다"고 했다. 서울 대학에 수석으로 합격한

한 학생은 책을 읽기 전에 저자의 의도가 무엇인지를 생각하면서 책을 읽으면 내용이 쉽게 정리된다고 했다. 책을 읽기 전에도 생각하고 책을 읽으면서도 생각하고 책을 읽고 나서도 생각해야 한다.

독서는 '저자와 나의 대화'라고 볼 수 있다. 저자의 생각이 옳은지 그른지, 그리고 그것이 나에게 어떤 의미가 있는지를 생각하면서 독서가 이루어져야 한다. 그것은 어린 학생들이 혼자 할 수 있는 일이 아니다. 부모들이 같이 참여해야 한다. 책을 읽고 가족이 같

이 토론하는 시간이 필요하다.

일주일에 한 번이나 한 달에 한 번쯤 아이들과 같이 책을 읽고 토론하는 시간이야말로 아이들에게 사고력과 창의력을 길러줄 수 있는 가장 좋은 방법이다. 논술 실력은 가족이 같이 책을 읽고 토론하는 과정에서 자연스럽게 길러지는 값진 부산물이다.

이해명 · 단국대학교 사범대학 교수  
이해명 영재교육연구소 소장  
(www.lhmacademy.com)  
연락처 031-898-4405

※ 이번 호부터 교육칼럼 '맛있는 교육'이 연재됩니다.



# 100만 시민과 함께하는 '시민을 찾아가는 예술공연'

6~10월 야외 미니콘서트·영화상영·길거리 토요무대 등 풍성 = 이제 공연장과 영화관을 찾아가지 않고도 공원이나 길거리에서 쉽게 문화공연을 접할 수 있게 됐다. 성남시는 6월부터 10월까지 상대적으로 문화혜택이 적은 수정구·중원구를 중심으로 시민이 즐겨찾는 공원 등에서 저녁시간대에 '시민을 찾아가는 예술행사'를 연다. 시립예술단과 관내 민간예술단체가 참여하는 야외 미니콘서트, 야외 영화상영, 길거리 토요무대 등이 선보인다.



(소리향기 색소폰 앙상블의 남한산성유원지 공연모습)

## 토요 상설 야외 미니콘서트

남한산성유원지와 벌터산공원, 회암대공원과 구미공원(현천변)에서 시민예술단과 성남예총, 관내 민간예술단체가 참여하는 '야외미니 콘서트'를 총 49회 갖는다. 매주 토요일 저녁 7시경이면, 회암대공원과 구미공원에서 전국색 소풍동호인연합회와 분당Feelings색소폰동호회 연주를 각각 만나볼 수 있다. 성남문화재단도 6월 2일 시청 앞 성남풍물단체연합의 공연을 시작으로 풍물굿패 우리마당, 락밴드, 동네비보이, 분당청소년오케스트라 등이 출연하는 '길거리 토요무대'를 매주 토요일 총 22회 마련한다. (행사일정표 참조)



일	시간	장소	출연팀	장르	주관
6.28(목)	17:30	남한산성유원지	시립합창단	무지컬음악	시립합창단
	12:30	수진초교	풍물굿패 우리마당	사물놀이	성남문화재단
6.30(토)	20:00	남한산성유원지	전주 국제영화제 화제작	영화상영	성남문화재단
7.7(토)	19:30	단체초교	락 밴드	락 밴드	성남문화재단
7.14(토)	19:30	수정구 앞죽촌	와일드 언젤	락 밴드	성남문화재단
7.21(토)	19:30	수진2동삼부아파트	진자현악4중주	진자현악	성남문화재단
7.28(토)	19:30	신촌주공아파트	락 밴드	락 밴드	성남문화재단
	20:00	남한산성유원지	서울 국제영화제에이전시 페스티벌 화제작	영화상영	성남문화재단
8.4(토)	19:30	양지공원	보너스플랫 윈드 오케스트라	블루트 연주	성남문화재단
8.11(토)	19:30	시정 앞	성남목관앙상블	목관악기 연주	성남문화재단
8.18(토)	19:30	종합시장	분당색소폰클럽	색소폰 연주	성남문화재단
	19:30	황송공원	분당 청소년 오케스트라	오케스트라	성남문화재단
8.25(토)	20:00	양지공원	최신작	영화상영	영화인협회
	20:00	회암대공원	부천 국제영화제 화제작	영화상영	성남문화재단
8.29(일)	20:00	한천(대평동)	최신상영작	영화상영	영화인협회
	17:30	남한산성유원지	시립국악단	국악관현악	시립국악단
9.1(토)	19:30	벌터산 공원	관내 민간예술단체	미 정	성남예총
	19:30	단체 오거리	동네 비보이	브레이크댄스	성남문화재단
	17:30	남한산성유원지	시립교향악단	관현악앙상블	시립교향악단
9.8(토)	19:30	벌터산 공원	관내 민간예술단체	미 정	성남예총
	19:30	대원초교(상대원동)	레모 댄스모츠	댄 스	성남문화재단
	17:30	남한산성유원지	시립합창단	합 창	시립합창단
9.15(토)	19:30	벌터산 공원	관내 민간예술단체	미 정	성남예총
	19:30	중부초교(하대원동)	분당오케스트라클럽	댄 스	성남문화재단
	17:30	남한산성유원지	관내 민간예술단체	미 정	성남예총
9.22(토)	19:30	벌터산 공원	관내 민간예술단체	미 정	성남예총
	19:30	은행초교	시니어워킹 댄스클럽	댄 스	성남문화재단
9.29(토)	19:30	벌터산 공원	관내 민간예술단체	미 정	성남예총
	19:30	SK테크노파크(상대원동)	성남 미스 댄스	댄 스	성남문화재단
9.30(일)	20:00	회암대공원	제천 국제영화제 화제작	영화상영	성남문화재단
10.6(토)	12:30	대원공원	블루마운틴 보이스	민속음악	성남문화재단
10.13(토)	12:30	경단초교(하대원동)	분당 맑은 노래 친구들	동 요	성남문화재단
10.20(토)	12:30	이방역 입구	로스아이티스 기타 합주단	기타연주	성남문화재단
10.27(토)	12:30	서현 로데오거리	분당 아버지 합창단	합 창	성남문화재단
10월중	미정	미정	최신상영작	영화상영	영화인협회

※위의 일정은 상황에 따라 다소 변경될 수 있음, 성남시 홈페이지 참조

## 야외 영화상영

토 일요일 저녁, 가족과 함께하는 주말극장. 성남문화재단은 전주·부산·부천 등 국내 유명 국제영화제에 상영된 작품 중 매달 2작품을 선정, 무료로 상영하는 영화제 속의 영화제를 개최한다.

6월에는 지난 4월 개최된 전주 국제영화제 작품 중 평생 일에 만 파묻혀 지내며 많은 모임을 바쁘게 살아가던 한 남자가 진정한 친구를 찾아가는 과정을 코믹하면서도 감동적으로 그린 <마이 베스트 프렌드>가 6월 29일(금) 오후 8시 성남아트센터 오페라하우스 광장과 6월 30일(토) 오후 8시 남한산성유원지 놀이마당에서 상영된다. 20살 처녀가 7살 사냥아미와 함께 꿈과 사랑을 찾아 떠나는 5일간의 여행을 다룬 <다 카포>는 6월 30일(토) 오후 8시, 성남아트센터 오페라하우스 광장에서 무료로 관람할 수 있다.

또한 국내에서 개최되는 국제 영화제에 직접 참가해 영화도 관람하고 현장의 분위기도 즐길 수 있는 영화제 나들이단을 2박 3일 일정으로 매달 모집하고 있다. 부천 국제영화제(7.13-15 일)에 참가할 나들이단은 7월 1일까지 모집하며, 7월 16일부터 19일까지는 제천 국제음악영화제(8월중)에 참가할 나들이단을 모집한다.

시는 이번 행사를 계기로 성남시가 예술의 도시로 자리매김하게 될 것으로 기대하면서 시민들의 많은 관심과 참여를 당부하고 있다. 자세한 공연일정은 성남시 홈페이지(www.cans21.net)에서 볼 수 있다.



참가 예술단체 | 풍물굿패 우리마당

## 우리 민족문화, 지키고 배운다



'명덕덕 흥-덕-' 지난 6월 17일 남한산성 유원지 야외공연장에서 단오맞이 풍물대동굿패가 펼쳐졌다. 우리의 심장과 맥박을 꿈틀거리게 하는 놀라운 힘과

## 소리로 보는 춤 - 춤으로 듣는 소리

흥겨움을 가지고 있는 풍물소리는 아무 거리낌 없이 관객들이 구간에 뛰어들어 신명나게 춤추는 축제판을 만든다.

'풍물굿패 우리마당'의 이날 공연은 풍패리·징·장구·북·소고 등 몇 안 되는 악기로도 우리 음악이 이처럼 다양하고 흥겨울 수 있다는 좋은 본보기였다. 우리 문화를 지키고 보급하는 풍물굿패 우리마당은 1993년 성남의 청년단체들이 모여서 만든 자발적인 시민교육모임 '청년대학'에서 시작된 우리 지역 대표 풍물패다. 현재 활동회원은 20~60대 60여명이며, 온라인 카페(http://cafe.daum.net/\_snmadang) 회원은 800여 명에 이른다.

매년 1월이면 해맞이 굿을 시작으로 2월 대보름 굿, 6월 단오굿, 8월 백제제, 10월 가을굿 등 계절과 절기 행사를 열고 있

다. 다른 풍물굿패와 지역 내 단체, 청년회 등과의 돈독한 관계를 유지하고 있어서 청년문화제, 어린이날 행사, 통일아리랑 행사 등 각 단체들이 개최하는 행사와 공연에도 참여해 흥겨운 한마당을 펼친다.

우리 문화 보급을 위한 이 동아리의 자체강습은 매년 4월에 시작된다. 8~12주에 걸친 강습을 받고 신입회원이 되어 행사에 참여할 수 있다. 신입회원이 6개월 이상 교육과 활동에 꾸준히 참여하면 정회원의 자격을 얻는다. 지난해부터 '소고'의 기획 강습을 실시, 프로그램의 다양화를 시도하고 있으며, 장애인을 위한 풍물 강습과 목욕봉사는 주민들의 뜨거운 호응을 얻고 있다.

"한번 땀은 인연, 영원히!라고 생각하며, 인연을 맺은 사람들과 항상 함께한다는 마음으로 공연을 하고 행사를 연다. 서로 '정'을 나누는 사이가 되는 거죠. 예로부터 선조들은 '정'을 중시하고 나누는 미덕을 보이셨으니까요, 우리는 민족

문화를 지키고 배우는 사람들이라는 생각을 마음에 두고 이번 찾아가는 예술공연에 함께한다"고 박운부 회장은 말한다. 6월 30일(토) 12시 30분, 수진초등학교에서 이들 사물놀이 한판이 펼쳐진다. '소리로 보는 춤, 춤으로 듣는 소리' 풍물, 불안한 경제로 마음까지 어두운 요즘, 풍물의 장단과 가락을 배워 그 흥겨움에 한껏 빠져보는 것은 어떨지.

박운부 회장 010-8258-4830  
정경숙 기자 chung0901@hanmail.net



## 성남시립합창단 '찾아가는 교과서 음악회'



성남시립합창단이 6월 14일(목) 오후 5시 30분부터 시민들이 즐겨찾는 남한산성 유원지에서 야외 미니콘서트를 가졌다. 이날 공연에는 교과서음악팀이 출연

해서 '여행을 떠나요' '사랑으로'라는 애창곡과 함께 과수원길, 고향생각, 들장미소녀편지, 사운드보이즈 중 '도레미송' 등 교과서에서 쉽게 접할 수 있는 레

퍼토리를 시민들에게 선사, 다함께 부르는 흥겨운 시간도 가졌다. 교과서음악팀의 김윤주(사진 맨왼쪽) 팀장은 "실내 공연장보다 야외에서 하는 공연이어서 관객들의 반응이 매우 실감난다"며 "앞으로 다양하고 좋은 공연들이 준비돼 있으니 시민들이 많이 참여해 주시면 좋겠다"고 말했다.

6월 28일(목) 오후 5시 30분에 남한산성 유원지에서 뮤지컬음악으로 무대에 선다. 성남시립합창단은 이번 찾아가는 미니콘서트에서 팝스·오페라·뮤지컬·교과서 음악 등 4개의 팀으로 나눠 10월까지 시민들을 찾아가는

성남시립합창단 729-2982 www.sn-pac.or.kr  
최신일·편집실 snvision@hanmail.net



| 건강 칼럼(2) |

# 물놀이 계절 여름, 귓병 조심

여름철 가장 많이 찾는 수영장에서는 전염성이 강한 귓병이 생기기 쉽다. 귓병의 경우 눈병과 함께 나타나는 물놀이의 대표적인 후유증이라고 할 수 있다.

수영장이나 바다, 계곡에서 물놀이 때문에 종종 발생하는 외이도염, 중이염, 귀종기 등의 귓병은 주로 포도상구균과 같은 세균의 침입이 주원인이다.

처음에는 귀 점막이 붓게 되는데 환자들은 이때 귀의 답답함을 호소하며 혹시 물놀이를 하다가 무엇인가가 귀에 들어간 것으로 생각하고 손가락이나 면봉 또는 귀이

개 등으로 귀를 함부로 후비게 된다. 귓병이 심해지면 진물이 흐르고 통증이 발생한다. 통증이 심한 경우에는 수면장애, 식사곤란 등의 증세도 나타날 수 있다.

여름철 귓병 예방을 위해서는 무엇보다 귀 바깥쪽의 청결과 건조를 유지하는 것이 중요하다. 만성 중이염 환자의 경우는 구멍 난 고막에 물이 들어가지 않도록 가능한 물놀이를 삼가는 것이 바람직하며 목욕이나 샤워를 할 때도 주의를 요한다.

의사의 처방 없이 이런 환자가 항생제나 외용액을 함부로 사용하다가 청력 손실의

위험이 있을 수 있으므로 더욱 주의해야 한다.

물놀이 뒤에는 손가락이나 귀이개 등으로 귀를 함부로 후비거나 물을 억지로 빼려고 시도하지 말고 깨끗한 물로 샤워한 후 조심스럽게 면봉으로 귓의 습기만 제거하도록 하는 것이 좋다. 대개 귀에 물이 들어가면 다시 흘러나오거나 체온에 의해 저절로 마른다.

만약 귀가 먹먹한 느낌이 지속된다면 먹먹한 쪽을 바닥에 대고 자연스럽게 물이 빠지기를 기다리는 것이 좋다. 그래도 답



답하다면 선풍기나 드라이어 바람을 이용하여 귀 안의 물기를 말리기를 권한다.

외출하고 돌아와서는 꼭 손을 깨끗이 씻고, 눈을 비비거나 귀를 후비는 등의 자극은 피하는 것이 좋다.

구자원 교수 · 분당서울대병원 이비인후과 787-2690

\* 지난 호부터 분당서울대학교병원 교수진들이 건강 칼럼을 연재합니다.

## MMR(홍역·볼거리·풍진) 예방접종 연중 실시

3개구 보건소는 생후 12~15개월(기본접종), 만 4~6세(추가접종)를 대상으로 MMR(홍역·볼거리·풍진) 예방접종을 연중 무료로 실시한다.

홍역이 의심되면 가까운 보건소나 병·의원 방문하고, 홍역환자는 사람이 모이는 장소에 가지 않도록 격리하는 게 좋다. 발진 즉시 격리, 발진 발생 후 5일간은 등교 중지시키는 것이 좋다.

수정구 · 중원구 · 분당구보건소 질병관리팀 729-3863



## 더위에는 물이 최고 보약

조상들은 여름을 나기 위해 보약과 보양식을 찾기도 했지만, 여름 보신에 물 만큼 좋은 것은 없다. 냉장고에 보관한 물이나 정수기의

물을 기분 좋게 마시면 된다. 종이컵으로 하루 20잔 정도가 좋다. 아침에 일어나자마자 한 잔, 운동 후의 한 잔 물은 최고의 보약이다.

### 건강 tip | 물 제대로 마시는 법

- 일어나자마자 냉수 한 컵을 천천히 마시고 시간 날 때마다 물을 천천히 마신다.
- 한방에서는 여름에 소화기관에 탈이 나기 쉬우므로 한꺼번에 벌컥벌컥 마시기보다는 조금씩 자주 마시고 얼음물보다는 따뜻한 물을 마실 것을 권한다.
- 운동 중이나 후 갈증이 풀릴 정도로 물을 마신다. 아주 힘든 운동 뒤에는 이온음료를 마시는 것도 좋다.
- 소화불량이나 위산과다, 식도염 등으로 속이 쓰린 사람은 증세가 나타나면 물을 한 컵 천천히 마신다.
- 변비가 심한 사람은 저녁 식사 후 자기 1시간 전까지 30분마다 물을 마신다.
- 비만인 사람은 식사 전 물을 한 컵 천천히 마시고 천천히 식사한다.
- 술을 마실 때에는 음주 전 · 중 · 후에 물을 충분히 마신다.
- 흡연자는 담배를 피운 뒤 물을 마시고, 가능하면 금연에 돌입해서 담배 생각이 날 때마다 냉수를 마신다.
- 공황질환자와 간경변증, 갑상선기능저하증 등의 환자는 물을 많이 마시면 부기가 심해지거나 심하면 무력감, 경련, 의식 저하 등의 증세가 올 수 있으므로 의사와 상의해서 물을 어느 정도 마실지 결정한다.



(자료는 코리아메디케어 뉴스레터 제71호(2007.6.11자) '이성주의 건강편지'에서 발췌)

## 불임부부 · 미숙아 등 의료비 지원

3개구 보건소는 출산지원시책의 일환으로 경제적 어려움을 겪는 불임가정이 시험관아기 등 보조생식술을 하는 경우 시술비를 1회 150만원, 최대 2회까지 정액 지원한다. 법적 혼인상태에 있는 불임부부로서 시험관아기 시술을 요하는 의사진단서 제출자로 접수일 현재 부인 연령이 만 44세 이하인 자는 주민등록상 주소지 보건소를 직

접방문 신청할 수 있다. 미숙아 및 선천성 이상에 대한 의료비도 지원한다. 도시근로자가구 월평균소득 130% 이하의 가구로 셋째아 이상 출생아가 미숙아 및 선천성 이상아인 경우, 의료비를 지원한다.

수정구 · 중원구 · 분당구보건소 지역보건팀 729-3843/ 3903/ 3963

## 성남시 건강가정지원센터 7월 프로그램

일시	프로그램명	대상	내용
7.12/ 19/ 26(목) 19:30-21:30	굿바이 솔로 - 결혼준비교육 -	미혼남녀 및 신혼부부 10쌍	자신과 파트너에 대한 이해, 바람직한 의사소통 방법 습득, 효과적인 갈등해결방법 습득
7.14(토) 9:30-12:30	찾아가는 7월 정기봉사와 지역사회 나눔활동	희나리 가족봉사단	일손 땀은 독거어르신 가정에서 정기봉사와 가족티셔츠 나눔 활동등

프로그램 신청 및 문의 755-9327 / www.family.go.kr

- 전화상담 755-9329 · 사이버상담 www.family.go.kr · 면접상담 · 심리검사[사전예약] 755-9327
- 이용시간 : 월~금 10~17시(※직장인을 위한 야간상담실 매주 화요일 18:00~21:00)

### | 해피 패밀리 성남 프로그램 운영 |

- 운영기간 : 8.14 ~ 8.21 · 목 적 : 결혼이민자 여성의 지역사회적응 및 가족관계 향상
- 대 상 : 성남시 거주 결혼이민자 여성 45명
- 내 용 : 가족과 함께 전통 도자기 문화체험(이천 여명요), 한국 전통예절 실습, 생활법률교실 및 부부 이해 증진교육, 성남시 공공시설 견학 및 건강검진(간기능 · 당뇨 · 요단백 등)
- 모집기간 : 6.25(월)부터 선착순 마감 · 접수 · 문의 : 755-9327 www.family.go.kr

### | 성남시 아이돌보미 지원 |

- 목 적 : 부모의 질병이나 야근 등으로 긴급하고 일시적인 아이돌보미 필요한 가정에 아이돌보미 파견
- 이용대상 : 3개월~만 12세 아동(또는 초등학생)이 있는 성남시 거주자 가정
- 기본이용요금 : 시간당 5,000원(저소득층(차상위 130%) 가구대상 : 시간당 1,000원)
- 이용료는 아이돌보미 이용자가 예약 후 서비스 이용 전 센터에 선 지급 원칙
- 서비스 이용방법
- 신청시간 : 연중(월~금) 8:30~20:30 / 이용시간 : 365일 24시간(기본 3시간) 회원등록 후 신청
- 문의 755-9337

## 의료급여제도가 7월 1일부터 새로워집니다

- 1종 의료급여수급자의 외래진료시 소액 본인부담금 부과 (의원 1,000원, 병원 · 종합병원 1,500원, 대학병원 2,000원, 약국 처방전당 500원, CT · MRI · PET 등 정률 5%, 보건기관 무료)
- 1종 수급권자에게 매월 건강생활유지비 6천원 지원
- 중북투약 가능성이 높은 자(조건부 연장 대상자)에 선택 의료기관제 시행
- 경구투여 가능한 외용제제 전액 본인부담
- 의료기관 · 약국 이용시 의료급여증, 신분증 필수 지참

시청 사회복지과 생활보장팀 729-2894, 관할 동사무소 의료급여담당자

믿을 수 있고 다양한 건강정보! 한 곳에서 OK!

건강정보전문포털사이트 '건강IN' (<http://hi.nhic.co.kr>)

국민건강보험공단 성남북부지사 1577-1000

인터뷰 | 사랑방문화클럽지기 백만기 위원장

# 성남의 문화예술 클럽은 모두 모여라!!



“예전에 유럽에서 작업 공간을 갖지 못한 예술인들이 버려진 건물을 불법 점거해 예술 활동을 했던 Squat 운동이 있었어요. 이제 우리는 성남문화재단의 ‘사랑방문화클럽’ 사업을 통해 합법적으로 공공기관 유휴시설들을 문화예술인들이 사용할 수 있도록 해주

## 우리나라에서 지자체 최초로 시도 성남지역 자생 문화예술클럽 지원



사랑방문화클럽 소속 동아리의 축하연주

리고 합니다. 또 자금·교육·홍보 등 여러 면에서 지원할 겁니다.”

블루그래스 음악클럽 ‘블루마운틴 보이즈’의 멤버로도 활동하고 있는 성남문화클럽지기 운영위원장 백만기(56·사진 왼쪽) 씨는 사랑방문화클럽의 창립 목적을 이렇게 설명한

다. 우리나라에서 지방자치단체 최초로 시도되고 있는 사랑방문화클럽은 성남에 있는 자생적인 문화클럽을 지원, 문화예술도시 성남으로 가꾸어나가기 위한 것으로, 성남문화재단이 지난해 성남에 있는 문화예술단체 실

태조사를 거쳐 5월 18일 창립했다.

“조사결과에 따르면 현재 성남에는 1,103개의 자생 문화클럽이 활동하고 있고, 아직 발굴되지 않은 문화클럽도 무수히 많을 것으로 보고 있습니다.”

백 위원장은 현재 1단계 기반 조성

사업의 하나인 문화클럽 네트워크를 조직하고 있으며, 이를 바탕으로 2008년 3월에는 ‘사랑방 문화클럽 네트워크’를 창립할 예정이라고 한다. 이 네트워크는 클럽의 요구를 수렴하고 클럽 간 정보를 교환할 수 있는 이음 역할을 하게 된다.

또한 연습하고 발표할 공간을 절실히 필요로 하는 클럽들을 위해 ‘사랑방 공모 지원 사업’을 펼친다. 연습공간뿐 아니라 문화예술 활동 발표를 위한 지원금 최대 3백만 원, 기량향상을 위한 전문 강사 파견 등 교육, 홍보 발표의 장 제공 등 문화클럽들의 갈증을 해소할 만한 많은 지원 내용들이 있다.

1년 이상 활동하고 있는 회원 3인 이상의 아마추어 클럽이면 이 공모에 지원할 수 있는데 최근 신청을 마감했다. 문화클럽 네트워크에 등록하면 언제든지 정보교환 혜택을 누릴 수 있다.

사랑방문화클럽 사업은 유익한 의도와 신선한 아이디어로 성남시의 많은 아마추어 문화예술 동호회들의 기대를 불러 모으고 있을 뿐 아니라 다른 지자체의 주목을 받고 있기도 하다. 이를 통해 많은 문화클럽이 도움을 받고 아울러 성남시민이 수준 높은 문화 예술을 누릴 수 있는 기반이 마련되기를 기대해 본다.

사랑방문화클럽 [www.clubsb.or.kr](http://www.clubsb.or.kr)  
전미향 기자 [mhchun@cans21.net](mailto:mhchun@cans21.net)



### 성남시립교향악단 제41회 정기연주회 개최

성남시립교향악단은 오는 7월 5일(목) 오후 7시 30분 성남아트센터 콘서트홀에서 제41회 정기연주회를 개최한다. 관람료는 일반 1만원, 청소년 5천원(회원 30%할인)이며, 7월 4일(수)까지 티켓링크 (1588-7890)에서 예매하거나, 성남아트센터 오페라하우스 직접구매할 수 있다.

**| 프로그램 |**

- “Oberon” overture (오베론 서곡) - 베버
- Violin Concerto in E minor Op.64 (바이올린협주곡 1번) - 멘델스존(김신경)
- Symphony No.5 in C minor Op.67 (교향곡 5번) - 베토벤

성남시립교향악단 729-4809, 705-8177  
성남시립예술단 [www.sn-pac.or.kr](http://www.sn-pac.or.kr)



### 제37회 경기도 공예품대전서 성남시 단체 ‘우수상’ 수상

경기도가 주최한 ‘제37회 경기도공예품대전’ (5.30~6.5)에서 성남시가 단체성적 ‘우수상’을 비롯해 목칠 분야에서 이흥철(65·수정구 신흥동) 씨가 장려상을 차지하는 등 성남시 공예인 14명이 대거 입상하는 쾌거를 이뤘다.

성남시 공예인들은 목칠 등 5개 분야 총 48점의 공예품을 출품, 도내 31개 시·군의 공예인 454명이 출품한 총 454점의 공예품과 치열한 경합을 벌여 이 같은 결과를 얻었다.

이번 공예품대전 입상작은 6월 14~16일 (재)경기도문화의전당 대전시장에 전시한 데 이어 특선 이상의 입상작품 44종은 고양시 킨텍스에서 개최되는 ‘제37회 전국공예품대전(11.22~25)’에 참가할 수 있는 자격이 주어진다.

기업지원과 지식산업팀729-2656



### ‘우리 동네 문화공동체 만들기’ 은행2동 등 지원대상 4곳 결정

성남문화재단이 지난해 ‘태평4동’ 아트클럽(Art Clip)을 시작으로 지역주민들과 함께 작은 동네의 문화색깔을 찾고, 지역주민 스스로 생활 속에서 문화를 찾아 즐길 수 있도록 진행하고 있는 ‘우리 동네 문화공동체 만들기’ 사업의 지원대상이 결정됐다.

동네 프로젝트 지원사업은 은행2동 아파트와 상대원1동 공단이, 주민축제는 정자동을 중심으로 활동하고 있는 분당여성회와 신흥3동이 각각 선정됐다.

지난해엔 태평4동을 대상으로 ‘아트클럽’이라는 문화놀이터를 만들어 태평4동 주민들이 실생활과 연계된 예술활동을 경험함으로써, 예술과의 거리감을 좁히고 문화예술 향유의 기회를 확대하는 장을 만들어 큰 호응을 얻었다.

성남문화재단 783-8128

기획연재/ 성남이야기(5)

# 신라인들은 어떤 무덤을?

2월호부터 성남, 특히 신도시로 편입된 지역의 역사를 바로 알고 우리 고장에 대한 관심과 이해를 넓히기 위해 '성남이야기' 코너가 신설, 연재되고 있습니다.

이번에는 신라인의 무덤이야기다. 굳이 신라인의 무덤을 말하는 이유는 우선 경기도 지역의 신라 무덤이라는 것이 생각만큼 일반적으로 확인되지 않는 것이기 때문이다.

통일신라시대 들어서면 대부분 화장으로 전환되면서 땅을 파고 매장하는 수가 급감한 이유도 있지만 아직까지 확인되지 않은 유적이 더 많을 것으로 생각된다.

실제로 최근 뒤늦게 신라의 영역으로 포함된 경기도에서 신라시대 무덤들이 확인되고 있는데 판교에서도 역시 기대를 저버리지 않고 구역석실묘(사진) 등이 발견됐다.

이 시대 무덤은 일단 땅을 파고 만든다. 뭐 당연한 말이겠지만 삼국시대 무덤 중에서는 땅 위에 만드는 경우(영산강유역의 대형 옹관묘 등)도 있어서 일단 구분해 본다.

그리고 대부분 돌로 벽이나 천정을 만든다. 벽을 만들고 시신을 모

실 받침대를 만든다. 그리고 시신을 모시는데 대부분 못이나 관의 흔적이 발견되지 않고 돌로 머리나 발을 고이는 시설(두침, 족좌) 등을 만드는 것으로 보아 대부분 관을 만들지 않고 바로 모셨던 것으로 생각된다.

여기까지는 그럴 수도 있는데 지금 생각하는 것과 가장 다른 점은 무덤을 한번 만들고 시신을 모신 다음 다시 무덤을 파내고 또 모시고, 또 파고하는 것을 여러 번 반복했다는 것이다. 심지어는 두 명을 모셨는데 한명을 먼저 모시고 그 위에 다시 돌로 받침을 만들고 따로 시신을 매장하는 경우까지 있다.

이쯤 되면 도대체 신라사람들의 정신세계까지 의심스러워지기도 한다. 하지만 이런 무덤쓰기는 신라사람들이 처음 사용한 것은 아니



구역석실묘 - 판교

다. 무덤구조는 크게 그냥 시신을 묻는 경우, 관을 만들거나, 관을 만들거나 그리고는 완전히 출입시설까지 있는 방으로 나눌 수 있다. 관은 관을 둘러싸는 별도 구조물로 여기까지는 그냥 한번 묻으면 그만

인 시설이다. 재미있는 것이 방인데 여기는 출입시설이 있어서 들락날락 하는 것을 전제로 만들었다고 생각된다.

이런 무덤은 고구려에서 시작했던 것으로 보인다. 그리고 백제에 들어 특히 웅진기 왕실의 대표적인 무덤으로 쓰인다. 하지만 대부분 두 명을 나란히 묻는 형식이었다.

그리고 가야에서는 방이 아닌 곁을 중심으로 하는 무덤이 주를 이뤘는데 여기 한쪽 벽을 터서 추가로 사람을 묻곤 했던 것이다. 이런 방식이 신라가 가야를 복속시키는 과정에서 신라의 주된 묘제로 채택된 것이다.

이는 아마도 신라의 지방지배가 완전히 한 지방을 초토화하는 것이 아니라 중심부를 장악하고 그 지방 사람들을 이용하면서 지배를 확대시켜 나간 결과로 생각된다. 실제로 수많은 전쟁을 벌이다 보면 기존 신라지역의 사람들만으로 전쟁을 한다는 것 자체가 불가능한 상황이었을 거다.

그러다보니 다시 그 지역의 사람들을 신라인으로 만들어 전쟁을 이어나갔던 생활의 한 방식으로 나타난 것이고 또 한편으로는 전란에 지친 사람들의 사고방식이었을 수도 있다고 생각된다.

하지만 그래도 신라식 무덤이 독특한 것은 두 명이 아니라 일반적으로 서너 명, 많게는 열 명이 넘게 한 무덤에 묻기도 했다는 것이다. 그럼 판교에서는? 적어도 네 명이다.

토지박물관 738-8995  
최형균 · 토지박물관 학예사

## 탐방

농협성남농수산물 종합유통센터

# 농·수·축산물 직거래 큰 장터 신선·안전한 먹거리! 저렴하게 OK!!

한미 FTA 협정 이후 더욱더 먹거리 문화에 관심이 높아진 가운데 우리시에 우리 농·수·축산물 1만8천여 품목과 생활필수품 3만7천여 가지를 갖추고 도매와 직판이 하나된 첨단 농수산물 종합유통센터가 있어 주목받고 있다.

특히 간절기인 5~6월에 다른 유통업체들이 수입 농수산물 기획전을 갖는 등 외국 특산물을 소개하느라 분주한 데 반해 농협성남농수산물종합유통센터(분당구 구미동 소재·사진)는 '우리 몸엔 우리 농수산물이 최고' 인 것을 알리고 있다.

대부분 채소·과일 등 1차상품 취급비중이 85%나 되는 농협 직영의 농수출산물전문매장이 특징으로 소비자들에게 10~25% 저렴한 가격으로 신선하고 우수한 농수산물을 공급하고 있다.

농·축·수산물 관리 강화는 물론 판매전 밤 10시~익일 3시까지 검사를 완료, 새벽 유통을

산물 유통 혁신에 앞장서고 있다. 또한 최근 웰빙시대에 맞춰 좋은 먹거리를 제공하기 위해 매일

은 반입 금지하는 등 강력조치로 소비자의 안전을 책임지고 있다. 센터 최완규 단장은 "성남시와 는 공간을 확보하고 있다"며 "운영이익금의 30%(2006년 기준 8억여 원)를 농산물 소비촉진운동으로 김장할인 행사, 사랑의 김치담기, 푸드뱅크 음식나눔, 어려운 이웃돕기, 경로효친행사 등 지역 발전을 위해 환원하고 있다"고 말한다.

또 개장 때부터 지역주민을 위한 문화센터를 무료로 운영, 현재 55개 강좌에 매주 3천여 명이 이용하는 등 주민들의 많은 호응을 얻고 있다.

하반기에는 식품전문기업으로 우수한 농·축·수산물을 선별, 자라나는 청소년의 건강을 책임지는 학교의 급식 식재료로 납품할 계획이다. 저렴하고 다양하고 신선하고 안전한 먹거리는 이곳 센터에서!

농협성남농수산물종합유통센터  
739-9000  
박경옥 기자 qkdl9090@hanmail.net



통한 24시간 내 판매로 신선도 제고, 원산지 표시, 안전성이 보장되는 맞춤형 계약재배 등 농수

품질검사를 통해 잔류농약검사 및 대장균 같은 병균성 미생물 검사(사진 우측 위)로 부적합한 농산물

농협이 공동으로 운영관리하는 공공유통센터 제1호 유통센터로 1,500여대를 동시 주차할 수 있

Green City 성남시 시민환경모니터

우리시 생태모니터링은 우리 손으로 자원봉사로 환경을 살리자!!

성남시 탄천변, 지나가던 시민들이 뭔가를 열심히 들여다 보며 손가락질을 한다. "야! 저기봐 저기와 무지 큰데" 그들이 가리키는 곳에는 녹색조끼를 입은 사람들이 물속에서 투망을 던지기도 하고 족대질도 한다. 투망에 걸려 올라온 잉어, 메기는 족히 65센티미터는 넘는다. 자료기록을 위해 잠시 채집하고는 바로 놓아준 물고기가 꼬리를 흔들며 다시 탄천으로 돌아간다. 이들은 성남시 시민환경모니터 자원봉사요원들로 2004년 33명으로 시작되었다. 어류뿐만 아니라 습지생태조사를 비롯해 탄천의 조류, 도로 도시화 등으로 생태적으로 단절된 공간의 이용실태와 생태현황조사 등 활동분야가 많다. 성남시 환경관리과 백운엽 팀장은 "예전엔 전문가에게 의뢰해야만 했던 부분이었지만 모니터요원들의 활동으로 시간과 시 예산을 절약

하는 효과를 얻었어요. 자연환경은 꼭 필요한 것이고 개선방법 역시 시민이 주가 되어야 가장 바람직합니다. 모니터 활동은 지역사회에 기여하고 동참하는 기회가 되므로 자긍심을 갖고 적극적으로 참여할 것"을 부탁한다. 시민모니터활동은 환경개선대책 등 정책반영에 필요한 실태와 문제점을 폭넓게 의견 수렴하여 Feed-back 기능을 강화할 수 있는 활동인 것이다. 자연은 막연히 동경만 할 것이 아니라 적극적인 참여로 함께해야



환경의날 행사후 함께 모인 환경모니터들



물고기 방류하는 모습

나눔의 기쁨을 맛볼 수 있다는 김동철(60·야탑동) 씨는 회장으로 활동하고 있다. 분재, 화훼, 난, 수석, 자연생태 등 섭렵한 분야도 많다. "평상시 자연을 좋아했고, 잠재의 식 속의 지식을 체계화해 노후를 건강하고 보람되게 살기 위해 공부합니다. 나눌 수 있는 만큼 다른 이들과 공유하고 싶은 것이 바람이며 모니

터활동으로 시정반영에 한몫을 할 수 있다는 것에 긍지를 갖고 있습니다. 다만 예산관계상 열악한 환경임에도 활동해 주시는 모니터 분들께 좀더 나은 환경이 제공될 수 있기를 희망합니다"라고 마무리를 한다. 인간이 태어나 삶을 영위하는 동안은 주어진 환경조건에서 살아가게 된다. 환경이 중요한 이유이다.

우리가 사는 성남시도 도시화, 산업화과정에서 예외될 수 없다. 이런 우리 주변의 생활오염도와 지역의 생태모니터링을 위한 조사 분석을 이들이 맡아주기 때문에 성남시민들은 그래도 안심할 수 있지 않을까?

시민환경모니터 729-3141  
박경희 기자 pkh2234@hanmail.net

경기도자원봉사센터 대학생 봉사 프로그램 공모전 1위 경원대 사이프(KW-SIFE) 동아리 '설리반 프로젝트'



경원대 사이프(KW-SIFE) 동아리(사진 왼쪽)의 '설리반 프로젝트'는 3중고의 장애인이었다던 헬렌 켈러를 위인으로 교육시킨 설리반 선생님의 정신을 본받기 위해 '설리반 프로젝트'로 이름 지었다고 권회찬(소프트웨어학과 4·사진 뒷줄 오른쪽에서 3번째) 팀장은 말한다. 2005년 4월에 시작한 이 프로젝트는 현재 주 1회 지체장애인 대상으로 실질적인 경제교육(청약가절제, 펀드, 세금 등)과 월 1회 청각장애인 대상으로 같은 교육을 시행하고 있다. 성남시자원봉사센터와 함께 연계해서 계획한 이번 프로그램은 최근 경기도자원봉사센터 대학생 봉사 프로그램 공모전서 1위를 차지하는 등 콘텐츠의 참신함을 인정받고 있다. "우리 동아리는 장애인들의 경제교육 외에도 우리 주변 지역사회의 문제점을 찾아보

고 그에 맞는 프로젝트를 고안해 실천에 옮기는 단체입니다." 경원대 사이프 회원들은 현재 "Dreamer 프로젝트라는 이름 아래 화상 때문에 안면장애를 갖고 있는 김광욱 씨를 대상으로 유명한 영어학원 강사의 꿈을 이루어주고자 함께 흥

**장애인을 위한 실질적인 경제교육**

보도 하고 컨설팅도 해주고 있다"면서 김광욱 씨 한 사람의 성공이 음지에 있는 곳곳의 같은 장애인들에게 좋은 역할 모델이 되기를 희망하며 내내 고민하고 연구 중이라 한다. 활동 중인 회원은 20여명으로 "동아리에서 팀워크와 의미 있는 사회공헌에 대해 끊임없이 생각하고 배우고 있다"며 "작은 변화

지만 이러한 활동들이 모여서 차별 없이 모두가 조화롭게 사는 세상이 오리라 확신한다"고 박송인(경제학과 3·사진 왼쪽 앞줄 오른쪽 두번째) 회장은 아무지게 말한다. 봉사를 하면서 어려웠던 점이 뭐냐는 질문에 학생이다 보니 수업이 끝난 뒤 저녁시간에 교육을 하는데 몸이 불편한 장애인들이 그때 교육장에 나오기란 쉽지 않다며 교육시간에 한 사람이라도 더 참석했으면 하는 바람이라고 한다. 비즈니스 리더십 비영리단체 '사이프'는 1975년 미국 텍사스에서 시작된 국제연합 동아리로 현재 경원대를 비롯해 전국 15개 대학, 전세계 2,000여개 대학교에서 활동하고 있다고 한다. 경원대 사이프 동아리 권회찬 010-3016-8603 이길순 기자 eks323@hanmail.net

제10회 강정일당 賞 대상자 추천

성남문화원은 제10회 강정일당 상 시상 대상자를 7월 31일까지 추천받는다. 대상은 어진 인품과 부덕을 갖춘 훌륭한 여성으로 지역사회 발전과 향토문화 창달에 크게 기여해 모든 여성의 귀감이 된 여성(3년 이상 성남시 거주 또는 활동한 50세 이상)이며, 추천권자는 구청장(동장), 유관기관장, 사회단체장이다. 이 상은 성남시 향토유적 제1호로 지정돼 추앙받고 있는 조선후기 여류문사 강정일당(1772~1832)의 업적을 기리기 위해 제정·운영하는 것으로 훈격은 시장표창으로 8월중 1명에게 시상한다. 접수: 성남문화원 729-4805, 756-1082 www.seongnamculture.or.kr



## 장마를 이겨낸 캠프

초등학교 때 보이с카우트에서는 연중행사로 방학 시작 직후 걸스카우트 학생들과 함께 3박4일 가량의 캠프활동을 했다. 집을 떠나, 그것도 여학생들과 가까이서 텐트생활을 한다는 것이 참으로 흥미진진한 일이었지만 문제는 캠프기간이 7월의 장마 때라는 것이었다.

6학년 마지막 캠프. 개울가에서 야영을 했는데, 밤새 장대비가 오는 바람에 개울이 범람할 것을 우려해 새벽에 텐트를 떠나 근처의 교회로 대피하는 소동이 있었다.

하루를 교회 강당에서 보낸 날 오후, 보이с카우트 대장 선생님께서 엄숙한 표정으로 우리에게 말씀하시길 “오늘밤 장맛비가 계속 내릴지도 모른다. 교회에서 오늘 밤을 더 지내도 좋다. 그러나 텐트에서 자고 싶은 사람은 오늘 밤 폭우가 올 경우 다시 교회로 돌아올 각오를 하고 텐트에 가라” 했다.

그때 대장 선생님의 말씀은 살아 돌아올 수 없는 전쟁터로 부하를 보내는 지휘관의 표정 그 자체였다. 그 엄숙함에 짐짓 겁먹은 우리는 웅성거리는 가운데 교회 잔류파와 텐트 사수파로 나뉘어졌다.

나는 텐트 사수파를 택해 몇몇 친구들과 텐트로 돌아가 빗물의 무게를 못 이기고 내려앉은 텐트를 다시 세우고, 텐트 주변에 물고랑을 전날보

다 더 깊고 넓게 판 다 음 춤지 않도록 텐트 안에 휴대용 가스 불을 충분히 지켰다. 그날 밤 나와 친구 3명은 텐트에 물이 차오를까 걱정이 돼 잠을 쉬이 이룰 수가 없었다. 보슬비가 계속 내리는 밤에 친구들과 함께 가족, 걸스카우트의 예쁜 여학생, 키우는 강아지 이야기를 하면서 하나 둘씩 잠이 들었다.

다음날 아침, 계속되는 빗소리에 눈을 뜬 우리는 아직 텐트가 무사하고, 빗물이 텐트 주위의 고랑에 모여 경사면으로 흘러 내려가는 것을 보며 소리치며 즐거워했다. 그냥 우중에 하룻밤을 텐트에서 지낸 것뿐인데 마치 개선 용사인 듯 교회 잔류파와 대장 선생님 앞에서 전날 밤의 사투를 얘기하며 으스대기도 했다.

초등학교 시절의 마지막 보이с카우트 캠프는 그렇게 장마를 이겨낸 기쁨과 함께 지나갔다. 지금 생각해보면 그때 우리는 초등학교에서 중학생으로 넘어가는, 어린아이에서 청소년으로 넘어가는 하나의 관문을 '장마' 속 캠프를 통해 거쳐 나간 게 아닌가 싶다.

황지환 · 분당구 아담동



분당문화정보센터 사서가 전하는

## 7월의 서평

매월 발간되는 권장도서목록 중에서 연령별로 도서를 한권씩 선정, 분당문화정보센터 사서가 직접 서평을 작성했다.

### 우리 아빠가 최고야

재미있고 따뜻한 글과 그림으로 유명한 작가 앤서니 브라운의 2007년 신간도서로 아빠를 세상에서 최고라고 생각하는 어린이들이 좋아할 만한 책이다. 비록 짧은 글로 되어 있지만 글보다는 더 많은 이야기를 익살스럽고 재미있는 그림으로 잘 표현하고 있다.

아빠는 최고다. 커다랗고 험상궂은 늑대도 안 무서워하고, 달을 뛰어넘을 수도 있다. 달리기도 잘하고, 힘도 무척 세다. 집채만큼이나 몸집이 큰 아빠는 춤도 멋지게 추고, 노래도 굉장히 잘 부른다. 그 중에서도 가장 최고인 것은 아빠가 자기를 사랑한다는 것이라고 말하고 있다. 바쁜 일로 아이에게 조금은 소홀했던 아빠와, 아빠의 사랑을 가득 느끼고 싶어 하는 아이와 함께 읽으면 훨씬 재미있는 책이다.

서평자 · 사서 유진희



저 자 : 앤서니 브라운  
출 판 사 : 킨더랜드  
출판년도 : 2007년

유아

### 느티는 아프다

달동네 너브대 마을 공터에 있는 '자살 나무' 라고 불리는 느티나무를 중심으로 순호네와 너브대 마을 사람들의 이야기가 펼쳐진다. 어느새 천덕꾸러기가 돼버린 느티나무는 갖등을 매달아가로등이 되고, 노숙자가로등지기가 그 곁을 지킨다.

순호는 너브대 마을과 가난함에 지긋지긋해하며 늘 공상에 빠져 살던 어느 날, 노름꾼 아버지가 전셋돈을 모두 날리자, 이에 실망하여 가출을 결심하는데, 가로등을 단 느티는 소외된 너브대 마을 사람들의 기도를 들어 주고 냇두리를 들어 주기도 하면서 사람들의 아픔을 함께하고, 말없이 그들을 위로해 준다.

시종일관 소외된 인물들에 대한 작가의 따뜻한 시선과 사투리가 따뜻한 미소를 짓게 한다.

서평자 · 사서 김유경



저 자 : 이용포  
출 판 사 : 푸른책들  
출판년도 : 2006년

청소년

## 삼탄강 장마의 기억

어린 날 방학을 맞는 가장 큰 낙(樂)은 충북선 기차를 타고 충북 삼탄의 외가로 가서 노는 일이었다. 요즘처럼 과외에 찌들지 않던 내 어린 날 그 시골에서의 방학은 그야말로 먹거리와 놀거리가 무궁무진한 보물창고와 다름없었다.

어느 해 여름, 긴 장마 끝에 비보(悲報)가 날아 들었다. 하늘이 뚫어진 듯 비가 며칠 쏟아지더니 삼탄강이 범람해 외가가 물에 잠겼다는 전화에 엄마는 혼비백산해 나를 이끌고 눈물바람으로 달려가셨다. 당시 엄청난 비로 기차길마저 끊어져 충주에서 버스로 갈아타고 험한 비포장 길을 얼마나 달렸을까, 마침내 버스도 더는 들어가지 못해 진흙탕범벅이 된 시골길을 피난민처럼 짐을 이고 지고 걷는데, 몇 걸음 못가서 엄마의 치마폭과 버선발은 시커먼 진흙에 푹푹 파묻혀버리고 말았다. 하지만 그보다도 엄마 두 눈에 쏟아지는 눈물이 시야를 가렸으니 난 앞장서서 엄마 손을 이끌며 외가를 찾아야 했다.

가까스로 동네에 들어서니 그야말로 온 동네가 물바다요, 폭격 맞은 듯 무너져 내린 집들 사이로 초점 잃은 눈의 동네 사람들이 낙담한 채 웅크리고 있었다. 미친 듯 주변을 뒤지기 얼마였을까! 저만치서 누가 나를 부르기에 보니 외삼촌과 외할머니가 서 계셨다. 지친 두 분 음성이 어찌

나 반갑던지, 엄마와 난 하염없는 눈물만 펴펴 쏟았다.

갑자기 독이 무너지고 물이 넘치면서 한밤중에 실종된 사람도 부지기수라는데 두 분은 어찌 목숨을 부지했을까? 나중에 들어보니 사립문 앞에 선 아름드리 미루나무가 은인이었던단다. 물이 들어오자 외삼촌은 급히 미루나무에 커다란 고무 다리를 맨 다음, 외할머니와 몸을 묶은 채 다리에 매달려 밤을 지새우셨단다. 시뻘건 황토물이 넘실대는 칠후 같은 밤에 생사를 건 고무 다리에서의 하룻밤이 얼마나 길고 무섭게만 느껴졌을까?

이 장마를 계기로 외가는 삼탄강을 떠났고 내 유년시절의 추억도 막을 내렸다. 이후 몇 해 지나 중학생이 된 나는 스카우트 수련회를 위해 충북선 열차를 타고 다시 그 긴 터널을 지나 삼탄역에 발을 디뎠다. 수려한 강변풍경은 변함없이 절경이고 인파로 북적

였지만, 내 눈에 자꾸만 그때의 악몽이 오버랩 돼 비치는 까닭에 별로 유쾌하지 못했다.

하지만 몇 해 뒤 돌아가신 외할머니는 결국 할아버지가 잠들어 계신 마을 뒷산에 묻히셨는데, 유유히 흐르는 삼탄강을 굽어보는 언덕에 누운 외할머니는 이제 생전의 아픔을 다 잊고 고향의 넉넉한 품과 추억만을 되새기고 계실까 모르겠다.

이재각 · 분당구 서현동



### 내 생애 단 한번

교수이자 번역가인 장영희 작가의 수필집으로 '때론 아프게, 때론 불꽃같이' 부제명에 어울리게 짧은 단편모음집마다 삶에서 느끼는 감동과 행복을 전해, 삶에 지친 사람들에게 여운을 남기는 책이 될 것이다. 소아마비라는 장애를 가지고 있으면서도 일반 사람들과 다르지 않는 삶을 살면서 겪은 다양한 이야기들이 진솔하게 녹아있으며 세상을 살아가는 지혜, 가족간의 사랑, 장애자들에 대한 편견, 학생들을 가르치는 교수로서의 철학 등 인생에 대한 깊이 있는 해석이 있다.

서평자 · 사서 여은미



저 자 : 장영희  
출 판 사 : 샘터  
출판년도 : 2000년

일반

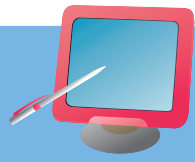
### ※ 어린이모자열람실 휴실 : 2007.6.28(목)~7월 말

이 기간 동안 도서 대출은 불가능하며 반납은 현관에 있는 반납함에 넣어주시면 됩니다. 추후 정확한 오픈 날짜는 홈페이지 및 어린이실 게시판, 핸드폰 문자서비스 등으로 알려드릴 예정이니 이용에 착오 없으시기 바랍니다. 분당분관 정보봉사팀 729-4662~7

### '독자 마당' 안내

이번 호엔 주제 '장마'와 맞는 글 두 편을 소개합니다. 다음호 수필 주제는 '알뜰 피서' (주소와 연락처 명시 바람). 수필 외에 (비전성남)을 보신 후 독자 소감이나 의견을 추가로 받고 있으니 시민 여러분의 많은 참여 바랍니다.

▶채택된 분께는 소정의 원고료를 드립니다. ▶원고 마감: 매월 12일까지  
▶보내실 곳: <비전성남> 편집실 · 이메일: snvision@cans21.net · 전화: 729-2075~6



# 정.보.나.눔

보내는곳 461-700 성남시 수정구 청백리길 10 성남시청 공보담당관실 | 문의처 (비전성남) 편집실 | 전화 729-2075~6 | 팩스 729-2089 | 이메일 snvision@cans21.net / snvision@hanmail.net

### 6.25 제57주년 계기 국민안보의식 고취

우리나라 우리사회의 안전을 지키기 위해 여러분의 신고와 상담을 기다리고 있습니다. 간첩 및 안보위해 사범으로 의심된다 싶으시면 즉시 신고해 주십시오.  
국번없이 112, 113  
성남수정경찰서, 성남중원경찰서, 분당경찰서

### 국가정보원 안보상담센터 안내

- 안보교육용 영상자료(DVD)지원
- 국가정보원 안보전시관 견학 신청 접수
- 판문점 견학을 원하는 단체 신청 접수
- 국가정보원 성남안보상담센터 111

### 불법무기류 자진신고 기간

- 기간: 6.1~7.15(45일간)
- 대상: 총기류, 폭발물류, 그밖의 무기류 일체
- 방침: 불법소지 형사상 책임이나 출처를 묻지 않음
- 성남수정경찰서 750-4349, 성남중원경찰서 735-1146  
분당경찰서 703-3106

### 민주화운동 관련자 추가 접수

- 신청대상: 민주화운동 관련자 또는 유족으로서 보상법상의 보상금 등을 지급받고자 하는 분
- 접수기간: 7.16(월)~11.26(월)
- 신청자격: 본인 또는 유족
- 민주화보상지원단 02-2100-4232

### “노인행복아카데미” 수강생 모집

- 기 간: 7.2~8.27(2개월)
- 대 상: 80명(탄내 60세이상 어르신)
- 수강료: 무료(전화 및 시청내방접수)
- 사회복지과 노인복지팀 729-2872~4

### 성남문화의 집 수강생 모집

- 대상: 우리시 거주자
- 접수: 6.28(목)까지
- 모집강좌: 고전강독, 노래, 풍물, 영상편집, 기타, 동양화 생활요가, 한자, 댄스, 종이접기, 컴퓨터 등
- 성남문화의집 1층 756-1082

### 경증치매 어르신 자원봉사 및 후원자 모집

- 분야: 음악치료, 작업치료, 발마사지, 배식보조 센터 환경관리 등
- 대상: 경증치매 어르신
- www.chungsol.or.kr 청솔노인케어센터 714-6333

### 치매(심신허약) 어르신 상담

- 이용일시: 월~금(07:00~19:30)
- 모집대상: 치매 어르신(20분)
- 이용료: 월 20만원
- 치매노인주간 보호센터 은빛사랑채 748-7500

### 죽음 불안 감소를 위한 심리적 프로그램 안내

- 대상: 우리시 거주 60세 이상 어르신
- 내용: 죽음불안 감소를 위한 프로그램
- 기간: 5~12월
- 상담원1동 복지회관 747-3035

### ‘저소득 취업 여성의 희망날개 달기’ 참여자 모집

- 대 상: 저소득계층 여성 40명
- 7.24(화): 취업만족도, 적성검사, 성격유형검사
- 10.9(화): 이미지 메이킹(대화화법·매너)
- 준비서류: 참가비 무료, 의료보험증
- 성남YWCA 교육부 701-2501~3

### 수정청소년수련관 여름방학특강 등록

- 접수기간: 7.23(월) 6:00~
- 교육기간: 7.30(월)~8.25(토)
- 운영강좌: 사회교육(글쓰기, 물로켓만들기, 전자로봇만들기 미술, 단소, 댄스스포츠 등), 사회체육(수영, 농구)
- 수정청소년수련관 사회체육 740-5230  
사회교육 740-5240~1

### 장애인복지택시 변경 운행

- 변경일시: 7.2(월)부터
- 대 상 자: 지체장애(1~3급) 및 사고·질병 등으로 거동불편자(휠체어 이용자)
- 이용요금: 기본요금- 1천원/2km(일반택시 기본요금의 47%), 거리별산 요금 50원/164km(50% 인하), 시간별산 100원/39초, 심야 및 시계할증 20% 적용
- 운행시간: 8:00~22:00 콜번호 1577-1158 (사전예약 협의시 1인1근무시간 내에서 조정운행)
- 교통지도과 택시행정팀 729-3721

### 성남시청소년지원센터 무료 상담

- 대상: 청소년 및 학부모
- 내용: 학업, 진로, 학교폭력, 학교부적응 대인관계, 성, 인터넷 중독 상담과 부모교육

### 성남시청소년지원센터 여름방학 프로그램

- 프로그램: 진로 의사결정 훈련, 대인관계 향상 훈련
- 모집기간: 7.2~7.31
- 교 육 비: 2만원
- 성남시청소년지원센터 708-1082

### 법정계량단위 사용 안내

- 토지·아파트·건물 등의 넓이는 평 대신 반드시 제곱미터(m<sup>2</sup>) 사용
- 금·은 등 귀금속 및 육류, 곡물, 과일 등의 무게는 그램(g) 또는 킬로그램(kg) 사용
- 길이: 미터(m), 센티미터(cm), 킬로미터(km)
- 넓이: 제곱미터(m<sup>2</sup>), 제곱센티미터(cm<sup>2</sup>), 헥타르(ha)
- 부피: 세제곱미터(m<sup>3</sup>), 세제곱센티미터(cm<sup>3</sup>), 리터(L 또는 l)
- 무게: 그램(g), 킬로그램(kg), 톤(t)
- 지역경제과 유통팀 729-2592

### 원스톱 모바일 민원서비스 실시

- 국민들이 휴대전화를 이용하여 전국의 모든 행정기관(지방자치단체)에 ONE-STOP으로 통화연결
- 읍·면·동 1677-1111 시·군·구 1577-2222 시·도 1677-3333

### 성남시 여성복지회관 하반기 수강생 모집

- ① 국제결혼 외국인여성교육
  - 모집대상: 국제 결혼한 성남시 거주 외국인 여성
  - 모집과목: 2개 과목 50명
    - 한글교실(월·수 10:00~12:00): 실생활에 필요한 한글 읽기·쓰기
    - 생활요리(토 10:00~13:00): 집에서 하는 기본요리 및 손님초대요리 등
- ② 여성실버대학
  - 모집대상: 60세 이상 성남시 거주 여성
  - 모집과목: 컴퓨터 등 7개 과목 11개반 720명
    - 컴퓨터(초급, 중급), 한글(초급, 중급), 한문(초급, 중급), 일어회화, 종이접기, 노래교실(화, 목), 스포츠댄스
    - ※ 한글교실은 60세 미만자도 접수 가능함.
- ①② 공통
  - 교육기간: 8.7~12.21(여름방학 7.23~8.5)
  - 접수기간: 7.13~8.6(선착순 마감)
  - 수 강 료: 무료
  - 제출서류: 수강신청서(접수장소 비치), 본인 신분증
  - 교육문의: 여성복지회관 729-2951~5, 745-3071~2
  - 위 치: 성남시 수정구 회관길 7번(단대동 70번지) 지하철 남한산성입구역 4번 출구 직진 단대우체국 뒤

정보나눔은 공익성이 있는 알림 소식에 한하여 시민 누구나 이용이 가능합니다. 매월 12일까지 접수받으며 <비전성남>은 25일에 배부됩니다. <비전성남>은 성남시 홈페이지(www.cans21.net)에서도 볼 수 있습니다. 왼쪽 메뉴 '날씨정보' 아래 '비전성남(시정소식 안내)' 클릭 → PDF신문보기

## 7월 시민정보화 무료교육 안내

기관명	구분	자격	교육기간	인원	접수일·접수처	전화번호
수정구청	오피스기초	성남시민	7.9~7.20	22	6.15(금)~ 마감시까지 수정구청 4층 전산통신팀	729-5074
	그래픽기초					
	홈페이지기초					
	홈페이지기초					
	오피스기초					
중원구청	컴퓨터기초	성남시민	7.2~7.13	25	6.25 09:00~ 방문, 전화접수 중원구청 4층 전산통신팀	729-6078
분당구청	컴퓨터기초	성남시민	7.23~12.28	156 364 104	7.3(화) 09:00~ 분당구청 대회의실 선착순 방문접수 대리접수 불가	729-7075 분당구청 전산통신팀
	인터넷활용					
	홈페이지 제작					
	오피스 기초					
여성인력개발센터	파워포인트	성남시민	7.4~7.30	30	과정별 개강일전	718-6696
	쇼핑몰기초		6.22~7.20			
수정문화정보센터	플래시	성남시민	7.3~7.27	30	6.26~6.28 안내대, 홈페이지 접수	743-9600
	엑셀 초급					
	MS-WORD					
	직장인 파워포인트					
	직장인 파워포인트					
중원문화정보센터	MS-Office 속성반	성남시민	7.3~7.27	30	6.26~6.28 인터넷 선착순접수 www.snjungwonlib.or.kr (단, 컴퓨터기초반은 직접접수 가능)	정보봉사팀 752-3916
	뉴 실버세대를 위한 컴퓨터 기초					
	컴퓨터활용능력 완전정보					
사성남시장애인정보화협회	직장인을 위한 파워포인트	장애인 및 장애인 가족	7.7~7.28	24	수시모집	732-6884
	PC활용기초					
	엑셀자격증					
	워드자격증					
	인터넷					
사성남시장애인정보화협회	파워포인트	장애인 및 가족수련	3개월(화,목)	40		
	워드자격증		3개월(화,목)			
사성남시장애인정보화협회	워드자격증	장애인 및 가족수련	4개월(월,수,금)	40		
	워드자격증		4개월(월,수,금)			



## 제12회 여성주간(7.1~7) 기념행사 개최 여성이 행복해야 성남이 행복하다!

성남시는 여성주간(7.1~7)을 맞아 오는 7월 5일 오후 2시 성남아트센터 앙상블시어터에서 제12회 여성주간 기념행사를 개최한다.

여성의 권익 증진과 성남 여성의 화합을 다지기 위해 마련되는 이번 행사는 성남시립합창단의 식전공연을 시작으로 기념식, 성남시 여성상 및 성남여성기예경진대회 입상자에 대한 시상 등이 있으며, 식후 축하공연으로 가수 심수봉(사진 우측)과 함께하는 미니 콘서트가 펼쳐진다.

공연장 야외에서는 제20회 성

남여성 기예경진대회 수상작품인 서예·회화·문인화·사진 등 4개 부문의 작품이 전시되며, 중앙공원 야외공연장에서는 제3회 Well-Being 성남여성노래자랑(사진 위쪽)이 7월 13일 오후 2시에 열린다.

올해로 12회째를 맞는 '여성주간'은 1996년 여성발전기본법에 따라 우리 사회 여성의 권익향상을 도모하고 양성평등 분위기를 조성하기 위해 정한 것으로 매년 7월 1일부터 7일까지이다.

가족여성과 여성생활팀 729-2922



## 성남의 발자취와 오늘, 미래를 만나다 성남의 얼굴展 - II 성남 이야기

올해로 시 승격 34주년을 맞는 성남이 인구 100만의 수도권 중심 도시로 성장하기까지는 많은 이들의 노력과 땀방울이 있었다. 늘 익숙하게 접했기에 꾸준히 변화하고 발전해 온 모습을 놓쳤던 내가 사는 이 도시, 성남의 발자취부터 오늘날의 모습, 그리고 미래의 청사진까지 미술 작품으로 만나볼 수 있는 전시회가 열린다.

성남아트센터는 성남의 이야기라는 주제로 작년에 이어 성남의 얼굴展 - II를 6월 21일부터 7월 6일까지 미술관에서 개최한다. 성남 지역 작가들을 비롯하여 25명이 참가해 평면, 입체, 영상 작품 등 독창적인 작품들을 선보인다.

### ■ 전시테마

- 제1전시실 - 선조들의 생활용품(옛 자취 속에 피어나는 토착문화의 정기)
- 제2전시실 - 추억속의 성남(과거 들여다보기로 선조들의 삶과 역경)
- 제3전시실 - 성남속의 성남(성남에서 살아가기)
- 제4전시실 - 미래의 성남(미래를 지향하는 창조적 문화중심도시)

성남문화재단 전시기획부 783-8142~6



## 성남일화 2007 피스컵 경기 안내

- 일시 : 7.14(토) 20:00
- 장소 : 탄천종합운동장
- 대진 : 성남일화 VS 라싱산탄데르  
(스페인 프로축구 리그 '프리메리리가' 소속구단)



## 성남아트센터 야외공간서 아트마켓 개최 한달에 두 번, 미술시장에 장보러 가자!

미술 작품이 재테크 수단으로 주목받으며, 미술이 새로운 문화 산업으로 부상하고 있다. 때맞춰 성남문화재단은 지역예술가들의 창작 활동을 활성화하고, 지역 문화 발전에도 기여할 수 있는 열린

미술시장 Art Market(아트마켓)을 국내 최초로 6월 9일 열었다.

오는 10월까지 매월 둘째·넷째 주말 오후 2~7시, 성남아트센터 야외 공간(춤의 광장)에 가면 국내 외에서 적극적으로 활동하고 있는

성남지역 미술작가 10여 명을 중심으로 다양한 작품들을 전시 및 저렴하게 판매하며 여러 문화이벤트 행사를 함께 선보인다.

성남문화재단 전시기획부 783-8142



## 전국 최초 현충일 범시민 헌화 운동 개최

성남시는 6월 6일 제52회 현충일을 맞아 전국 최초로 시민과 함께하는 추모 헌화 운동을 펼쳤다.

현충탑을 비롯해 시청, 남한산성유원지 입구, 야탑역 광장 등 시내 11곳에 마련된 추모 헌화 장소에는 가족, 친구, 연인 등 2,200여 명의 많은 시민이 함께해 순국선열과 호국영령을 기리는 시간을 가졌다.

오는 6월 27일(수) 오후 7시 30분에는 성남아트센터 콘서트홀에서 보훈가족 및 일반시민이 참여하는 호국·보훈 국악콘서트를 연다.

사회복지과 복지행정팀 729-2861~2