

비전성남

Vision Seongnam

믿음주는 시정 만족하는 시민



03	성남시 고객상담 콜센터
08-09	송구영신 메시지
11	똑똑한생활
13	성남사람들
16	겨울방학특집

발행처 성남시 | 편집처 공보담당관실 | 주소 우)461-700 성남시 수정구 청백리길 10번지(태평2동 3309번지) | 전화 729-2075~6 | 팩스 729-2089 | 홈페이지 www.cans21.net

送舊迎新

송

구

영

신

어김없이 한 해가 가고 있습니다.
못다 이룬 꿈일랑 새해와 함께 새롭게 단장하시고
남은 해 잘 마무리 하시기 바랍니다.
새해 복 많이 받으십시오.

〈분당 중앙공원 주변 야경 | 사진·정보통신과 이봉식〉

“고령친화제품·서비스 종합체험관” 구축

산자부 선정 최종사업자... 고령친화산업의 중심지로 성장 기대



조감도

지난 7월 20일 산업자원부의 ‘고령친화산업·서비스 종합체험관’ 구축사업 선정심사에서 성남시가 최종사업자로 선정됨에 따라 시는 12월 4일 한국생산기술연구원(원장 나경환)과 협약을 체결, 본격적인 사업추진에 나섰다. 이에 따라 시는 고령친화산업의 인프라를 확충하고, 한국생산기술연구원은 연구기술과 정보 등을 담당하게 된다. 1989년 설립된 과학기술부 산하 정부출연기관인 한국생산기술연구원은 중소기업에 대한 생산기술 개발과 기술정보를 제공하는 기관으로 성남시의 고령친화제품·서비스 종합체험관 구축 운영과 고령친화

산업발전의 중추적 역할을 담당할 것으로 기대된다. 종합체험관은 고령자와 관련된 다양한 전시 제품을 직접 보고 체험하는 한편 제품 관련 정보 서비스도 제공받고, 간단한 의료진료 및 고령자 커뮤니티 공간을 구축하는 등 복합적 기능을 한 장소에서 모두 체험할 수 있도록 할 계획이다. 시는 수진역 근처 신한빌딩 내 3,640㎡ 규모를 임차해 체험관을 운영하다 2009년 분당구 아탑동 221번지에 6,765㎡ 규모로 신축건물을 건립, 이전 운영할 계획이다. 시는 이번 종합체

험관 구축으로 미래 동력 산업인 실버산업의 허브기능을 수행함은 물론 관련 산업체의 적극 유치 및 육성, 고용창출 및 지역경제 활성화를 기대하고 있다.

노인장애인과 노인복지팀 729-2873

종합체험관 주요 기능

- ① 전시
 - 거주공간별: 현관, 침실, 거실, 욕실, 주방 등
 - 품목분류별: 치료훈련용구, 의자·보장구, 퍼스널 케어, 이동기기, 가사용구, 가구건축 설비, 커뮤니케이션용구, 레크리에이션용구

- 테크노하우스: 고령친화 모델하우스 구축해 사용환경 체험 및 평가
- 기획전시: 테마별 기획전시 등
- ② 체험
 - 생애체험: 고령자의 신체 감각 및 근력 등 특성 간접체험
 - Barrier free 체험: 휠체어 체험, 유니버설 디자인 제품 체험
- ③ 정보
 - 고령친화산업정보, 제품사용법, 금융, 자산 및 수발보험과 같은 QOL 정보, 기업교류 등 각종 정보 제공
- ④ 교육훈련
 - 전문종사자와 일반인을 위한 다양한 교육 가능
 - 전문종사자교육은 교육의 효율성과 현장감을 위해 전시체험기능과 연계
- ⑤ 기업지원
 - 고령친화산업육성을 위해 각종 전문 세미나, 심포지엄, 워크숍 및 행사 개최
 - 제품에 대한 사용성 평가, 마케팅 지원, 기업 입주 등

보조기능

- ① 지역연계
 - 재미와 유익이 추가된 강좌, 기본진료(고혈압, 당뇨, 혈당, 치매 등), 커뮤니티 형성
- ② 보급확산
 - 제품현장 판매, 판매알선 및 상담지원

2008 「성남시청 인터넷 수능방송」 이용안내

성남시는 2006년 4월 17일부터 성남시청 인터넷 수능방송을 운영하고 있습니다. 2008년도 수능을 대비해 강의 커리큘럼을 개편하였으니 교고생 여러분의 많은 이용을 부탁드립니다.

2008년도 수능강의 개강일: 2007. 12. 17.(월)

(※ 수능 심화 및 파이널 강좌는 추후 개강)

접속방법

- 성남시청 홈페이지(www.cans21.net) 접속 후 좌측 두 번째 성남시청 인터넷수능방송 배너 클릭
- daum, empas 등 포털사이트 검색창에 '성남시청 인터넷수능방송' 입력 후 검색
- 인터넷 주소창에 인터넷방송국 주소(http://edu.cans21.net) 입력 후 접속

주요 콘텐츠

- 선생님 블로그: 영역별 선생님, 대학별 고사,

학습법

- 수능: 영역별 강의(언어, 수리, 외국어, 사회탐구, 과학탐구) 65개 강좌
- 내신: 고1·2·3과정 59개 강좌
- 논술·구술: 16개 강좌
- 학습법: 3개 강좌

인터넷 수능방송 특징

- 연회비 2만원에 2000여 강좌 무료 수강
- 강남구 대치동 강사의 비법교재 및 학원식 강의
- 모든 강의 교재는 PDF파일 무료 제공
- DVD급 고화질 동영상 강의 서비스 제공



취약계층을 위한 혜택

- 성남시인터넷수능방송 유료회원수의 10%에 해당하는 기초생활수급자(자녀) 7명에게 선착순 신청에 의해 가입비(2만원) 면제 혜택 부여
- ※ 신청서류 및 신청방법: 방문·우편·FAX로 「수급자증명서」(동사무소 발급) 1부 제출

공보담당관실 홍보기획팀 729-2073
e-mail: singclare@cans21.net

성남시 도시정비사업 홍보관 이용 안내

도시정비사업에 대한 전반적인 이해와 단계별 개발계획 등을 홍보 및 상담하기 위해 지난해 7월부터 『성남시 도시정비사업 홍보관』을 개관, 무료 운영하고 있으니 시민 여러분의 많은 이용 바랍니다.



- 위치: 성남시 중원구 성남동 4176-2번지(구 모란 시외버스 터미널)
- ※ 홍보관 내 무료주차 가능
- 전시내용: 도시정비 사업에 대한 전체적인 설명 패널 및 견본주택 설치
- 이용시간: 오전 10시부터 오후 5시 까지(토·일요일 연장 운영)

도시개발과 이주홍보팀 729-4451~3
홍보관 723-9700

충남 태안 원유 유출 피해지역 성남시 공무원 등 복구 지원

충남 태안군 만리포 북서방 8km 해상에서 원유수송선과 해상크레인이 충돌해 발생한 원유 유출사고 피해지역. 지난 12월 12일부터 16일까지 5일간 성남시 공무원과 민간단체 구성원, 자원봉사자 등 총 인원 1,125명이 이곳에서 피해 복구 작업을 벌였다. 고무장화, 방제복, 장갑 등 1500여만원 상당의 복구장비도 지원.

자치행정과 자치행정팀 729-2283



도시개발과 이주홍보팀 729-4451~3
홍보관 723-9700

성남시 고객상담 콜센터 1577-3100

경기도 두 번째로 내년 1월 개소... 민원 공금증, 한번에 해소

15명의 경력이 우수한 상담원들이 언제 어디서나 걸려오는 시민들의 민원 전화를, 친절하고 상냥한 목소리로 해결할 수 있게 되었다.

시범운영 중인 성남시 고객상담 콜센터는 12월 현재 여권 민원업무만 보고 있지만 경기도에서 두 번째로 정식 오픈하는 내년 2008년 1월 2일부터는 여권, 차량등록, 화장·납골, 수도, 주민등록·호적 등 5대 업무부터 시작해 주요 민원업무를 모두 해결하게 된다.

민원 문의·상담창구 일원화로 한번의 통화로 궁금한 민원사항을 모두 해결할 수 있게 될 뿐 아니라, 직접 업무를 담당하는 부서와의 전화연결도 한번에 정확하게 연결해 주는 일까지 하게 된다.

현재, 하루 300콜 이상의 전화를 받고 있다고 하는데, 내년 1월 2일 정식 업무를 시작하면 하루에 1500~2000콜이 될 것으로 예상, 그에 맞는 민원의 준비를 하고 있다고 한다.

근무 시간이 끝난 오후 6시 30분부터 그 다음날 오전 8시까지 '콜백서



“정성을 다하겠습니다. 성남시 고객상담 콜센터 000입니다. 무엇을 도와 드릴까요?” ☎1577-3100.

성남시민의 민원을 단번에 깔끔하게 해결해 줄 성남시 고객상담 콜센터 전화번호다.

비스'를 운영, 야간의 민원업무를 접수해 다음날, 출근하자마자 직원이 직접 접수된 민원인에게 전화해 빠르고 정확하게 민원을 해결해 주기도 하는 등 다양한 서비스를 제공할 예정이다.

요즘은 인터넷의 발달로 온라인상으로도 각종 민원업무나 궁금한 시정소식을 해결할 수 있는 기회들이 많이 있다. 하지만 온라인을 접할 수 없는 일부 시민들에게는 오프라인상의 대표적인

민원해결 창구로 성남시 고객상담 콜센터가 큰 역할을 할 것임에 틀림없다. 올해 2007년 경기도 시·군 민원행정 추진상황 종합평가에서 성남시가 최우수의 영예를 차지했다. 앞으로는

내년 1월 성남시 콜센터의 개소를 발판으로 어떤 타 시·군에서도 따라올 수 없는 민원행정 분야 최고의 성남시로 거듭날 수 있을 것으로 기대된다.

성남시 시정과 민원이 궁금하세요? 그럼 성남시 고객상담 콜센터 1577-3100으로 지금 빨리 전화하세요!

민원여권과 콜센터 운영팀 729-2401~4
박혜정 기자 misop215@naver.com



위기가정에 긴급지원 실시합니다!

• 긴급지원제도

- 기존의 사회복지제도로는 대처하기 어려웠던 일시적인 위기상황으로 긴급한 지원이 필요한 저소득층을 조기에 발견해 신속하게 지원하는 제도

• 긴급지원대상자

- 주 소득자의 사망, 가출, 행방불명, 중환자병, 부상 등의 위기사유로 인해 생계유지 등이 어렵게 된 자

• 선정기준

구분	1인	2인	3인	4인	5인	6인
소득기준	566,700원	954,740원	1,264,730원	1,567,200원	1,827,040원	2,092,520원
재산기준	7,750만원 이하					
금융재산	120만원 이하					

• 긴급지원내용 및 기간

금전·현물지원

• 생계지원

- 식료품비, 의복비 등 생계유지비 지원

- 지원액: 1인(418,309원), 2인(700,849원), 3인(939,849원), 4인(1,170,422원) 1개월

• 의료지원

- 각종 검사, 치료 등 의료서비스 지원

- 300만원 이내(본인부담금 및 비급여항목 지원) 1회

• 주거지원

- 1~2인 가구(176,353원), 3~4인 가구(294,522원), 4~5인 가구(388,106원) 1개월

• 사회복지시설 이용지원

- 사회복지시설에의 입소 또는 이용서비스의 제공

• 그 밖의 지원

- 동절기(10~3월) 난방비 6만원 범위 안에서 현물지원

- 해산비 및 장제비 : 각 50만원

민간 기관·단체 연계지원 등

- 사회복지공동모금회 또는 대한적십자사 등 민간의 긴급지원프로그램으로 연계 횟수
- 상담 등 기타 지원 제한 없음

• **지원요청 및 신고** : 위기가정에 처했을 때는 누구든지 전국 어디에서나 "희망의 전화 129" 또는 성남시 수정구·중원구·분당구 주민생활지원과(☎729-5241, 5211/6241, 6211/7241,7211)

연말연시 '서로사랑나누기'

참여 문의: 시청 주민생활지원과 서비스연계팀 729-2841~4
구청 주민생활지원과 사회복지팀 | 수정구 729-5210~4 중원구 729-6210~4 분당구 729-7210~4 각종 자치센터 이웃돕기 담당자

'쇼트트랙 황제' 안현수 성남시청 빙상부 입단

'쇼트트랙 황제' 안현수(22)가 역대 최고금액을 받고 성남시청 빙상부에 입단했다.



시는 12월 14일 오후 4시 시청 대회의실에서 국가대표 빙상선수 안현수와 총 5억원에 3년간 계약을 체결키로 하고 입단식과 기자회견을 가졌다.

성남시청 빙상부는 그동안 각종 국제대회에 국가대표로 선수를 출전시켜 우리나라가 우수한 성적을 거두는 데 일조한 저력이 있는 팀으로 이번 안현수 선수의 입단에 따라 팀의 경기력 향상에 도움이 될 것으로 판단하고 있다.

내년 2월 한국체육대 졸업 후 안현수 선수는 내년 3월경 강릉에서 열릴 2008년 세계선수권 대회에 성남시청 소속으로 첫 출전한다. 안 선수는 이날 2008 세계선수권대회에서 남자

쇼트트랙 사상 최초로 개인종합 6연패를 달성하고, 2009년 세계쇼트트랙 사상 최초로 7연패를 이룬 후 2010년 밴쿠버 동계올림픽에서 다시 한번 토리노올림픽 3관왕 영광의 순간을 재연할 것을 다짐했다.

주요 수상경력은 △2007 세계쇼트트랙선수권대회 1000m·5000m 계주 금메달 △2007 동계아시안게임 쇼트트랙 1000m·5000m 단체 금메달, 1500m 은메달, 2006 세계쇼트트랙선수권대회 1500m·1000m 금메달 △2006 토리노 동계올림픽 쇼트트랙 1500m·1000m·5000m 계주 금메달 등이다.

체육청소년과 체육팀 729-3021

성남시 우수 평가 쏟아져 2007년 27개 부문에서 수상



■ 총 27개 부문 수상

공공기관 수상내역 (20개 부문)

저출산 대응 인구정책 경진대회	최 우수 (보건복지부)
상수도사업 경영평가	전국 1위 (행정자치부)
2007년 시·군 민원행정 추진상황 종합평가	최 우수 (경기도)
지방물가 안정관리 평가	우 수 (행정자치부)
지방행정혁신 우수기관	우 수 (행정자치부)
대한민국 디자인대상	디자인우수도시 (산업자원부)
2007년 천연가스자동차 보급사업 평가	우 수 (환경부)
제3기 지역보건의료계획 2006년도 시행결과 평가	우 수 (보건복지부)
2007년 세계 자살예방의 날 기념 기관 표창	우 수 (보건복지부)
2006년도 공직기강 확립 추진실태 평가	우 수 (경기도)
2007 옥외광고물 관리업무 시·군 종합평가	우 수 (경기도)
2007 폐기물관리평가	우 수 (환경부)
통계조사 유공기관	우 수 (통계청)
2007 도로정비 심사	우 수 (경기도)
공예대전 단체부문 평가	시·군 단체우수 (경기도)
여성평생교육기관 프로그램 경진대회	우 수 (경기도)
노인복지 우수 프로그램	장관표창 (보건복지부)
2007년 전국 우수 자원봉사센터 선정	최우수 (행정자치부)
2007년 하천·소하천 분야 정비실태 평가	우 수 (경기도)
공공근로사업 시·군종합평가	우 수 (경기도)

민간기관 수상내역 (5개 부문)

2007 지방자치대상 (살기좋은 10대도시)	선 정 (한국언론인포럼)
전국지방자치단체 경쟁력 조사(경영자원부문)	2위 (한국공공자치연구원)
2007 전국 건강가정지원센터 평가	최우수 (중앙건강가정지원센터)
종합사회복지관 평가(중탑종합사회복지관)	장관상 (보건복지부)
제2회 U-Library 활용 우수 도서관(중앙도서관)	장려상 (한국전자책산업협회)

시 산하기관 수상내역 (2개 부문)

2007 지방공기업경영평가	우 수 (행정자치부)
2007 지방공기업 혁신평가	혁신우수 (행정자치부)

성남시가 올해 각종 평가에서 굵직굵직한 상을 거머쥐며 연이은 팡파르를 울리고 있다.

성남시는 11월 29일 산업자원부 주관 '2007 대한민국 디자인대상'에서 우수상(사진 위)을 전국 지방자치단체 중 유일하게 수상, 디자인 우수도시로 선정되었다.

이어 12월에는 경기도 시·군 민원행정 추진상황 종합평가서 최우수, 행정자치부 자원봉사센터 평가서 최우수(사진 아래), 2007 전국 건강가정지원센터 평가서 최우수 등 총 27개 부문에서 수상, 경쟁력 강화로 명품도시 성남 실현에 힘이 모아지고 있다.

이화연 기자 maekra@hanmail.net

시·정·알·림

하대원동 분동 및 도촌동 주민센터 개소

중원구 하대원동이 12월 13일부터 하대원동과 도촌동으로 분동됐다. 하대원동이 관할해오던 도촌동, 여수동, 갈현동이 개편된 '도촌동'의 관할이다. 도촌동택지개발지역은 12월 27일부터 408세대의 입주가 시작되고, 오는 2012년에는 여수지역 국민임대주택단지가 완료돼 인구수가 2만5천여 명으로 늘어날 전망이다.

도촌동 주민자치센터 729-6802

2008년 '개별 토지 특성조사' 실시

2008.1.2일부터 2.29일까지 2개월 동안 실시된다. 결정된 개별공시지가는 각종 부담금의 부과기준으로 사용되며, 지방세인 재산세·취득세·등록세 등의 과세표준 결정 자료로 활용된다.

토지정보과 토지관리팀 729-3352

부동산개발업 등록제 안내

분양이나 임대목적으로 2천㎡(연간 5천㎡) 이상 건축허가나 3천㎡(연간 1만㎡) 이상 형질변경 등의 부동산 개발 관련 등은 부동산개발업 등록을 해야 한다.

토지정보과 토지관리팀 729-3352

『도로명 주소 건물번호판』 달아준다

건물 주 출입구에 '건물번호판'이 부착되지 않은 건물의 소유자 및 점유자는 내년 1월 31까지 신청하면 설치해준다.

토지정보과 새주소사업팀 729-3372

성남시 공원 홈페이지 새 단장

공원에 대한 이용 수요가 증가함에 따라 관내 공원의 특성을 자세히 설명하고, 이용자가 자유롭게 의견을 반영할 수 있는 공원 홈페이지(www.e-park.or.kr)를 단장, 운영하고 있다.

공원과 공원운영팀 729-4276

가로수 훼손자 신고하면 보상금 지급

관내 가로수 조성·관리 시설물을 고의로 훼손하는 행위를 신고한 사람은 현장 확인을 통해 사실여부를 확인, 보상금을 지급하고, 훼손자는 관계법령에 의거 처리된다.

공원과 공원운영팀 729-4276

12월 자동차세 납부의 달

대 상 : 2007.12.1 현재 등록원부상 차량소유자
납기일 : 2007.12.16 ~ 12.31

납부방법: 인터넷지로(www.giro.or.kr), 전국은행
구청 세무과 수정구 729-5150~4
중원구 729-6150~3 분당구 729-7150~5

결연 외국인 주부 함께 김장하기

지난 12월 17(월) 분당구 야탑동 소재 여성문화회관. 외국인 주부 40여명과 결연으로 맺어진 친정어머니인 성남시여성단체협의회 회원들이 함께 김장을 하고 있다. 모녀가 김치 담그는 법을 가르쳐 주고 배우며 한국의 오랜 풍속을 체험해보는 기회다. 이들은 또한 사랑의공동모금회 지원으로 함께 만든 '사랑의 김장김치'를 관내 소년소녀가정 50세대와 독거노인 50세대에 전달해 따뜻한 이웃의 정과 함께 봉사의 보람까지 느껴보는 뜻 깊은 날이었다.

가족여성과 여성생활팀 729-2922



친절 로봇 공무원 "유비(Ubi)" 개통

성남시는 2007년 u-City 시범사업의 일환으로 민원안내용 로봇 "유비" 개통식을 12월 6일 갖고 전국 기초자치단체로는 최초로 중앙도서관과 수정구청 민원실(사진)에 민원안내용 로봇을 배치 운용한다.

유비는 민원실을 돌아다니면서 내방하는 민원인에게 민원안내는 물론 수정구청사안내와 직원찾기 전화연결, 체지방 검사, 성남시 명소 안내 등의 서비스를 제공한다.

특히 방문객은 KT가 개발한 로봇과 3G휴대폰 간의 영상통화 솔루션을 통해 요즘 한창 주목받고 있는 첨단통신기술을 직접 체험해 볼 수 있으며, 로봇이 찍어준 사진과 동영상은 인터넷상의 URC로봇 홈페이지(www.urckorea.com)를 통해 다운받아 편집할 수 있는 서비스까지 받을 수 있다.

이번 시범사업은 2007년 정보통신부 URC로봇 공모사업으로 대전시, 충청북도, 인천경제자유구역청, 부산벡스코와 함께 KT로봇컨소시엄의 이용기관으로 참여해 기초자치단체로는 성남시가 유일하게 선정되었다.

정보통신과 u-City추진팀 729-2453



2008 해돋이 축제 개최

2008년 무자년(戊子年) 새해 첫날, 100만 성남시민의 새롭고 희망찬 출발과 화합을 다지는 자리가 마련되니 시민 여러분의 많은 참여 바랍니다.

- 일 시 : 2008.1.1(화) 6:10~9:30
- 장 소 : 분당구청 앞 문화의거리
- 식전행사 : 소원성취 축원 글쓰기, 성남시립 국악단 타악 퍼포먼스, 신년 축시 스킵 나누주기
- 주 행 사 : 천제봉헌, 새해 메시지 낭독, 신년 축시 '다시 솟는 새해에' 낭송
- 식후행사 : 시민 대북 타고, 성남 오리틀 두레 농악 공연, 떡국나누기(분당구청 구내식당)

성남문화원 756-1082

2008년도 새로 바뀌는 제도



맞벌이부부 위한 '0세아' 보육제도 실시(2008.1.1부터)

- 내용 - 경기도가 인정한 경력 5년 이상의 보육교사를 '0세아' 가정에 파견 1:1 보육(시 보육정보센터)
 - '0세아' 전용보육시설(교사1:아동2) 지정(시·구청 보육담당부서)
- 대상: 출생후 12개월까지(24개월까지 가능)
 - 가족여성과 보육정책팀 729-2933
 - 보육정보센터 721-1640(www.sneducare.or.kr)

부동산 중개대상물 확인·설명서 서식 개정(2008.1.1부터)

- 중개대상물의 상태, 입지, 권리관계 등을 설명하는 서식의 세분화
- 현재의 단일 서식을 주거용 건축물, 비주거용 건축물, 토지, 입목·광업재단·공장재단 등 부동산 종류별로 세분화 → 중개대상물에 대한 부정확한 정보로 발생하던 거래 분쟁 사전예방
 - 토지정보과 새주소사업팀 729-3373

대형폐기물 인터넷 배출 시행(2008.1.1부터)

- 대상품목: 대형폐기물 전품목(84종 126품목)
 - 방법: 동사무소 방문신고(현행) + 인터넷 신고접수(추가)
 - 절차: 인터넷 접속 → 배출신고 → 수수료 납부 → 스티커 출력 → 배출
 - 청소행정과 청소행정팀 729-3196
- ※ 쓰레기 종량제봉투가격이 2007.12.17부터 20리터 기준 400원에서 500원으로 인상(주민부담률 35%)

성남시 화장장·추모의집 사용료 인상(2007.12.17부터)

종 류	구 분	장사시설 사용료(원)	
		관 내	관 외
화 장 장	15세 이상	50,000	1,000,000
	15세 미만	44,000	500,000
	개정유골	26,000	400,000
	사 산 아	20,000	300,000
추모의집	일 반	100,000	1,000,000
유택동산	1위	10,000	30,000
	사산아	1,000	2,000

보건위생과 729-3132 영생관리사업소 729-3254

온라인 화장예약 접수 시행(2007.12.1부터)

- 홈페이지(www.skyland.or.kr)에 접속해 실명인증 후 예약(발인 2일전 24시간 무휴)
- 유가족은 예약증을 출력해 화장 당일 30분전 사업소에 도착해 사망진단서(사체검안서) 및 화장 사용료(성남시수입증지) 지불
 - 영생관리사업소 민원실 754-2268, 729-3268

가족관계등록 등에 관한 법률 시행(2008.1.1부터)

- 호주제 폐지: 작성기준을 호주에서 개인으로, 본적도 폐지
- 부성주의 원칙 수정해 모의 성과 본을 따를 수 있게 됨. 성(姓)변경제도 시행, 친양자제도 시행
 - 대법원 홈페이지(www.scourt.go.kr)

하수도사용료 인상(2008.1.1부터)

구분	사 용 요 율	
	사용구분(㎡/월)	㎡당 단가(원)
가 정 용	0~20	141
	21~30	159
	31~50	213
	51 이상	444
업 무 용	0~50	162
	51~100	427
	101~300	588
	301 이상	677
영 업 용	0~50	176
	51~100	441
	101~500	652
	501 이상	829
육 탕 용	0~1,000	200
	1,001~1,500	223
	1,501~2,000	244
	2,001 이상	267
공 업 용		160

하수관리과 하수행정팀 729-4173

| 소비자 Q&A |

인터넷콘텐츠 교육 중도 해지 시 위약금 문제

Q 지난 7월경 중학생 아들이 인터넷 과외를 해달라고 졸라서 인터넷교육업체와 1년을 계약기간으로 정하고 120만원을 지불했습니다. 하지만 아이는 6개월도 채 안 되어 싫증을 내면서 더 이상 공부를 하지 않습니다. 결국 나머지 금액이라도 환급받기 위해 중도해지를 요청하게 되었습니다. 그러나 업체에서는 계약 당시 사은품으로 준 디지털 카메라 값과 위약금을 제외하면 환급할 돈이 얼마 안 된다면서 중도해지를 받아주지 않고 있습니다. 계약서에는 사은품 가격에 대한 내용은 전혀 없습니다. 이런 땀 어떻게 해야 할까요?

A 소비자분쟁해결기준에 따르면, 인터넷콘텐츠의 경우 소비자 사정으로 중도해지를 하는 경우에는 소비자가 지불한 총 금액에서 해지일 현재까지 이용한 금액과 총 이용금액 120만원의 10%를 공제한 후 나머지는 환급받을 수 있습니다. 또한 업체가 주장하는 사은품 가격은 계약서에 사은품에 대한 품목이나 가격이 기재되지 않았다면 반환하지 않아도 됩니다. 그러나 계약서에 사은품에 관한 내용이 있는 경우에는 소비자께서 사은품을 되돌려줘야 합니다. 다만, 사은품을 이미 사용했다면 동종제품의 시중가격을 기준으로 손실을 계산하여 그 금액만큼 업체에 지불하고 사은품을 반환해야 합니다.

성남소비자시민모임 756-9898

겨울철 화재예방캠페인 2

1. 화재시 이렇게 대피합시다!

- 불을 발견하면 '불이야' 하고 큰소리로 외쳐서 다른 사람에게 알립니다.
- 화재경보 비상벨을 누릅니다.



- 엘리베이터는 절대 이용하지 않도록 하며 계단을 이용합니다.
- 아래층으로 대피가 불가능한 때에는 옥상으로 대피합니다.
- 불길 속을 통과할 때에는 물에 적신 담요나 수건 등으로 몸과 얼굴을 감싸주세요.
- 방문을 열기 전에 문손잡이를 만져보세요.
 - 손잡이를 만져 보았을 때 뜨겁지 않으면 문을 조심스럽게 열고 밖으로 나갑니다.
 - 손잡이가 뜨거우면 문을 열지 말고 다른 길을 찾습니다.



- 대피한 경우에는 바람이 불어오는 쪽에서 구조를 기다립니다.
- 밖으로 나온 뒤에는 절대 안으로 들어가지 않습니다.
 - 연기가 방안에 들어오지 못하도록 문틈을 옷이나 이불로 막습니다(물을 적시면 더욱 좋습니다).

- 연기가 많을 때 주의사항입니다.
 - 연기층아래에는 맑은 공기층이 있습니다.
 - 연기가 많은 곳에서는 팔과 무릎으로 기어서 이동하되 배를 바닥에 대고 가지 않도록 합니다.
 - 한 손으로는 코와 입을 젖은 수건 등으로 막아 연기가 폐에 들어가지 않도록 합니다.



2. 소화기는 이렇게 사용하세요!

- 소화기를 불이 난 곳으로 옮깁니다.
- 손잡이 부분의 안전핀을 뽑아주세요.
- 바람을 등지고 서서 호스를 불쪽으로 향하게 합니다.
- 손잡이를 힘껏 움켜쥐고 빗자루로 쓸듯이 뿌립니다.
- 소화기는 잘 보이고 사용하기에 편리한 곳에 두되 햇빛이나 습기에 노출되지 않도록 합니다.



3. 화재신고는 이렇게 하세요!

- 침착하게 전화 119번을 누릅니다.
 - 불이 난 것을 말합니다.
 - 화재의 내용을 간단·명료하게 설명합니다. (우리집 주방에 불이 났어요. 2층 집이에요).
 - 주소를 알려 줍니다.
 - 소방서에서 알았다고 할 때까지 전화를 끊지 않습니다.
 - 공중전화는 빨간색 긴급통화 버튼을 누르면 돈을 넣지 않아도 긴급신고(119, 112 등) 통화를 할 수 있습니다.
 - 휴대전화의 경우, 사용 제한된 전화나 개통이 안 된 전화도 긴급신고가 가능합니다.
 - 장난전화를 하지 않습니다.
- ※ 119는 화재신고는 물론 인명구조, 응급환자이송 등을 요청하는 번호입니다.



제5대 전반기 성남시의회 의정방향

의정구호

- 미래를 여는 희망과 감동의 의회! -

의정방향

시민과 함께하는 **열린의회**
 깨끗하고 투명한 **맑은의회**
 지역발전 선도하는 **선진의회**
 조화를 이루는 **화합의회**

100만 시민의 삶의 질 향상



성남시의회(의장 이수영)는 지난 11월 20일부터 12월 21일까지 32일간의 일정으로 제149회 제2차 정례회를 마쳐 총 98일간의 2007년도 회기를 모두 마무리 지었다.

2007년도 제149회 제2차 정례회 위원회별 결과

연번	안 건 명	소관부서	소관위원회
1	성남시의회 의원의 의정활동비와 월정수당 및 여비지급에 관한 조례 일부개정 조례안	원안 가결	의회운영위원회
2	성남시의회 교섭단체 및 위원회 구성과 운영에 관한 조례 일부개정 조례안	원안 가결	"
3	성남시의회의원 공무국외여행규칙 일부개정 규칙안	원안 가결	"
4	성남시 시정소식 발행조례 일부개정 조례안	원안 가결	지치행정위원회
5	성남시 행정기구 설치조례 일부개정 조례안	원안 가결	"
6	성남시 지방공무원 정원조례 일부개정 조례안	원안 가결	"
7	성남시 통·반 설치조례 일부개정 조례안	원안 가결	"
8	성남시 통장자녀 장학금 지급조례 일부개정 조례안	수정 가결	"
9	성남시 동역명칭 및 위치에 관한 구역확정 조정 조례 일부개정 조례안	원안 가결	"
10	성남시 행정운영동의 설치 및 동장정수 조례 일부 개정 조례안	원안 가결	"
11	성남시 여성임대아파트 운영조례 일부개정 조례안	원안 가결	경제환경위원회
12	성남시 재래시장 및 상점가 육성을 위한 조례안	원안 가결	"
13	성남시 농지관리위원회 운영조례 일부개정 조례안	원안 가결	"
14	성남시 규모이하 제분업신고절차 등에 관한 조례 폐지 조례안	원안 가결	"
15	성남시 사환곡관리 조례 폐지 조례안	원안 가결	"
16	성남시 도시가스 수요가 기금 설치 및 운용 조례 폐지 조례안	원안 가결	"
17	성남시 시세감면 조례 일부개정 조례안	원안 가결	"
18	2008년 성남시 공유재산 관리계획 의결안	원안 가결	"
19	성남시 친환경상품 구매촉진 조례안	원안 가결	"
20	성남시 생활폐기물의 배출방법 및 수수료 증대 등의 부과·징수에 관한 조례안	원안 가결	"
21	성남시 하수도 사용 조례 전부개정 조례안	원안 가결	"
22	성남시 기업육성 환경조성 및 지원에 관한 조례안	심사 보류	"
23	성남시금고의 지정 및 운영에 관한 조례안	심사 보류	"
24	태평동 대형폐기물 처리장 민간위탁 동의안	부 결	"
25	성남시 국가유공자 등 예우에 관한 조례 일부개정 조례안	수정 가결	사회복지위원회
26	성남시 여성발전 기본조례 전부개정 조례안	수정 가결	"
27	성남시 장사시설의 설치 및 운영조례 일부개정 조례안	수정 가결	"
28	재단법인 성남시청소년육성재단 정관 동의안	원안 가결	"
29	지역청소년센터 운영관리 민간위탁 동의안	원안 가결	"
30	재단법인 성남문화재단 정관변경 동의안	원안 가결	"
31	성남시 참전유공자 지원 조례안(제148회 부의안건)	부 결	"
32	성남시 도로명주소 등의 표기에 관한 조례안	부 결	도시건설위원회
33	2008년도 일반 및 특별회계 세입·세출 예산안	수정 가결	예산결산 특별위원회
34	2008년도 일반 및 특별회계 세입·세출 수정예산안	"	"
35	2008년도 기금운영 계획안	"	"
36	2007년도 일반 및 특별회계 제4회 추가경정 세입·세출 예산안	"	"

영하를 웃도는 겨울 날씨에도 아랑곳하지 않는 성남시의회 의원들의 현장 확인 의정활동

성남시의회(의장 이수영)는 지난 11월 13일 제148회 임시회 폐회 중 제3차 의회운영위원회(위원장 이형만)를 열어 제149회 제2차 정례회 일정을 결정하고 11월 20일부터 12월 21일까지 32일간 열린 제149회 제2차 정례회를 마쳤다.

2007년도 마지막 회기인 제149회 제2차 정례회 기간 중 성남시의회 의원들은 2007년 행정사무감사와 2008년도 세입·세출 예산안 예비심사를 앞두고 영하를 웃도는 쌀쌀한 겨울 날씨에도 아랑곳하지 않고 각 위원회 소관의 주요 정책사업 및 주민 숙원사업 현장을 답사해 사업 현황을 면밀히 살피는 등 현장 확인 의정활동으로 구슬땀을 흘리며 분주한 시간을 보냈다.



▲ 도시건설위원회 - 성남 장호원간 도로공사 현장

지역 주민들의 애로사항과 여론을 수렴하고 현장에서 직접 보고 느낀 바를 토대로 2007년 행정사무감사를 펼쳐 내실을 기했다. 이어 12월 3일에는 공단로 전선지중화 사업장, 백현·정자 지하차도 시설물 개선공사 현장 등 3개소를 방문했다.

제일처음으로 현장 확인 의정활동에 나선 도시건설위원회 장대훈 위원장과 위원들은 지난 11월 7일부터 8일까지 공원로~우남로간 도로개설공사 현장 등 11개소 소관 사업 현장을 방문해 투자사업에 대한 실효성 검토, 사업의 수립배경과 필요성, 문제점을 확인했으며

또한 경제환경위원회 문길만 위원장과 위원들은 12월 3일에 2008년도 세입·세출안 예비심사와 관련하여 위원회 소관 사업 현장인 모란 하수 차집관을 비롯해 아탑밸리 조성 부지와 갈마 수목원 조성부지 현장을 직접 찾아나섰다.



▲ 경제환경위원회 - 모란 하수 차집관 개량공사 현장

이날 사업 현장을 찾은 경제환경위원회 문길만 위원장은 사업장 방문의 목적과 계획을 묻는 자리에서 "방문 목적은 2008년도 세입·세출 예산안 예비심사를 앞두고 사업장별 현장을 직접 살펴보고 관계자로부터 사업의 충분한 설명과 의원들간의 의견 교환 등을 통해 의정활동에 보탬이 되고, 예산편성의 적절성을 기하고자 함"이라 말했으며, "우리 위원회에서 중점적으로 살폈던 것으로 모란 하수 차집관은 그 운영실태를 점검하고 운영상 문제점 및 개선사항을 분석하였으며, 아탑밸리 조성 부지 및 갈마 수목원 조성 부지는 그 위치 선정의 적합성 여부와 필요의 타당성 등을 면밀히 살피고 그에 따른 개선방안을 마련코자 함에 중점을 두었다"고 말했다.



▲ 자치행정위원회 - 수정구청 어린이집 보육시설 방문

그리고 당일 수정구청 민원실에서 열린, 전국 기초 지방자치단체 최초로 성남시에 설치된 민원안내 지능형 서비스 로봇 개통식에 참석하였으며, 이상호 위원장은 소관부서인 정보통신과 직원과 로봇 시범사업 관계자를 위로, 격려하는 자리에서 "갈수록 다양하고 복합적인 민원 증가에 따른 신속한 처리와 민원창구 직원들의 일손부족을 해결하기 위해 도입된 것인 만큼 지속적인 관리와 운영상의 문제점 등을 다각적인 방면에서 관찰하고 연구하여 사업 효과를 극대화 시켜 주기를 바란다"고 당부했다.

한편 자치행정위원회 이상호 위원장과 위원들은 12월 6일 수정구청 어린이집에 들러 보육시설이 안고 있는 문제점과 운영실태 등을 점검하였으며, 특히 자라나는 어린이들의 건강에 밀접한 급식 시설과 급식장면을 살펴 피며 애로사항을 청취했다.

중원청소년수련관 개관 앞두고 임시운영



헬스장



체육관

중원청소년수련관이 준공돼 개관을 앞두고 1월중 임시 운영에 들어간다.

수정구 수정청소년수련관, 분당구 서현·정자청소년수련관에 이어 이번에 중원청소년수련관(하대원동 소재)이 들어섬에 따라 중원구 청소년들이 편하게 배움과 휴식을 누릴 수 있게 됐다.

임시운영 기간은 12월 시험운영 후 1월중부터 개관시까지로 수영장·헬스장·체육관·공연장 4개 종목에 한해 일일 자유이용 프로그램(강습 및 월 정기권은 제외)만 운영한다.

정기휴관은 매월 둘째·넷째 주 일요일과 신정, 설날이며 수정청소년수련관 셔틀버스(45인승)로 상대원·하대원·중원구청 등을 경유하는 등 1일 13회 셔틀버스도 운영한다.

- 일일 자유수영·헬스 이용료
 - 개인: 일반인 3천원, 중·고생 2,500원, 초등학생 이하 2천원(1일 1시간 기준)
 - 단체(20명 이상): 일반인 2,500원, 중·고생 2천원, 초등학생 이하 1,500원

구분	이용시간	이용료(원)	비고
공연장	08:00~12:00	100,000	세부 이용료
	13:00~17:00	120,000	및
	17:00~21:00	150,000	추가 부대시설
체육관	1일(8시간)	180,000	사용료는
	평일(4시간)	120,000	운영 부서에
	휴일(4시간)	220,000	문의

중원청소년수련관 750-4600, 시 체육청소년과 729-3082~3
박경희 기자 pkh2234@hanmail.net



청소년게시판

장애청소년 방과후 아카데미 운영

겨울방학을 맞은 장애인청소년의 방과후 활동을 정착시키기 위해 중학교 1~2학년 장애인청소년 대상으로 방과후 아카데미 '해피 투게더'를 운영한다.

2008년 1~2월간 학습지도, 국어, 컴퓨터, 성교육, 사물놀이, 요가·생활체조, 영화감상, 음악·미술교실 등 전문선택 프로그램과 체험학습, 신나는 야외학습 프로그램으로 다양하게 이뤄지며 참가비는 전액무료다.

또한 장애청소년을 위해 음악치료·체육교실 등의 특성화프로그램(3개월·유료), 스케이팅·스키 등의 겨울방학특강(1.10~1.31·유료)도 준비하고 있으니 많은 참여바란다.

서현청소년수련관 교육문화팀 781-6184

논술! 뭐부터 읽어야 하니?

논술을 어떻게 준비해야할지 막막한 수험생과 예비수험생들을 위해 중원도서관이 '논술 따라잡기' 홈페이지 서비스를 준비했다.

논술 따라잡기는 2000년부터 각 대학 논술시험에 출제된 도서목록과 2008년도 논술 예시에 인용된 도서목록, 중원도서관에서 소장중인 논술관련 도서 및 비도서 목록을 담고 있어 논술 준비의 길잡이 역할을 할 것으로 기대된다.

중원도서관 www.snjungwonlib.or.kr 752-3915

청소년 지역단신

불곡중학생 '에너지 사랑단' 창단

가정과 학교에서 에너지 절약을 실천하며 에너지 지킴이로서 활동할 '에너지 사랑단'이 전국 최초로 성남시 불곡중학교에서 11월 20일 창단됐다. 에너지관리공단 경기지사의 시범사업으로 이날 40명의 학생들이 단원으로 위촉됐다.

성남외고 2007 EBS Debate Survival 왕중왕전 우승

EBS English에서 선보이는 본격적인 고등학생 영어토론대회 2007 EBS Debate Survival 왕중왕전(2007.12.5 방영)에서 전국의 우수한 외고를 제치고 성남외국어고등학교 김도훈(일본어과 2년) 군과 최지연(영어과 2년) 양이 우승을 차지했다.

KETI-양영디지털고교 자매결연

전자부품연구원(KETI)은 산업자원부 '1社-1高' 운동의 일환으로 본격적인 실업계 고등학교의 지원 및 육성을 위해 12월 12일 양영디지털고등학교와 자매결연식을 체결했다. KETI는 전문가 1명이 우수학생 1명을 지도하는 멘토링제도, 교사기술연수, 산업체 현장실습 등을 지원, 국가산업의 우수 기술인력 양성을 돕게 된다.

성남시 청소년 열린 음악회 개최

12월 21일 성남실내체육관에서 고3 수험생들을 위한 청소년문화축제 한마당 '제8회 성남시 청소년 열린 음악회'가 열렸다. 인기 가수 윈더걸스, VOS, 타이퐁, 자자 등 청소년들로부터 많은 사랑을 받고 있는 가수들이 출연해 함께 호흡하며 에너지를 발산하는 자리가 되었다.



이해명 교수의 맛있는 교육(마지막)

음악과 미술은 필수 과목이다

창의성은 인류 문화의 발전에 필수적인 요소다. 우리 교육은 창의성 개발이 부족하다. 암기 위주의 교육이 문제가 되고 있다. 어떻게 하면 창의성을 길러 줄 수 있을까? 창의성을 기르는 방법은 미술이나 음악 등의 교과를 어려서부터 접하게 하는 것이다.

대부분의 아이들이 미술학원이나 음악학원을 다니고 있다. 그런데 문제는 미술학원이나 음악학원이 아이들의 정서 발달에 도움이 되도록 교육을 시키는 것이 아니다. 미술이나 음악을 통해 아름다움을 느끼게 해주는 것이 아니라, 미술가나 음악가가 되는 데 필요한 음악 식이나 미술지식을 가르치려고 하는 데 문제가 있다.

미술이나 음악을 통해 아름다운 색채나 아름다운 선을 보면서 자라야 한다. 색채의 황홀함을 느껴본 아동이라면 그것은 일생 동안의 꿈이 될 수 있을 것이다. 음악도 음악의 아름다움을 느낄 수 있도록 지도해야 할 것이다. 유명한 과학자들이 모두 어려서부터 음악이나 미술에 대한 높은 관심을 보였다는 것은 우연이 아니다. 음악이나 미술을 통해 상상력이 발달했다는 것을 암시하는 것이다.

우리나라 미술학원이나 음악학원에서는 모두 기능 위주로 훈련을 시킨다는 것이 문제다. 우리 아이는 지

금 체르니 몇 번을 친다고 자랑하는 부모가 되지 말아야 한다. 아이들이 음악을 즐길 수 있도록 하기 위해 음악학원에 보내야 한다. 그 효과는 나중에 나타난다. 위대한 과학자가 될 수도 있고, 외로울 때 음악을 친구로 벗 삼아 살아갈 수 있는 여유 있는 사람을 만드는 데 도움이 될 수도 있다.

그런데 이러한 음악이나 미술은 유아가 아니라 가르칠 수가 없다. 음악이나 미술 등은 어려서부터 훈련을 받아야 되기 때문이다. 중학교 학생이 되면 학교 공부 때문에 시간이 없기도 하지만, 감각이 떨어져서 훈련을 받을 수가 없다. 미술이나 음악은 감각적인 느낌이 와야 하기 때문에 어려서 가르치지 않으면 안 된다.

어려서부터 음악을 듣고 지라면서 음악의 세계를 즐길 수 있도록 해야 한다. 또한, 어려서부터 미술의 아름다움을 느낄 수 있어야 한다. 위대한 과학자의 창의성은 미술과 음악을 통해 길러지는 것이다.

단국대학교 교수·이해명 영재교육연구소 소장
연락처 031)898-4405
홈페이지 www.ihmacademy.com
이메일 tolstoy@hanmail.net
저서 <자녀 성공의 key는 아버지가 쥐고 있다>
<이제는 아버지가 나서야 한다> 등 다수

청소년 전화 1388
성남시청소년지원센터 708-1082

「2008년 戊子年에도 비전성남」과 함께하세요



구현주 기자(제5기)
한 해를 마무리 지으면서 가장 아쉬운 건 더 많이 사랑하지 못한 것입니다. 공부에 지친 아이에게, 일에 힘든 남편에게, 불시에 가족을 잃은 친구에게 두 손을 꼭 잡고 '사랑해' 라고 더 말했어야 했는데... 우리는 모두 사랑을 나누고 받을 때 행복합니다. <비전성남>도 성남시민 여러분의 사랑과 관심 속에서 성장하고 발전했습니다. 새해에는 더욱 따뜻한 소식으로 시민을 찾아가는 기사가 되겠습니다. <비전성남>이 우리 모두를 '사랑의 따' 로 묶어 행복한 성남을 만들어 가길 기대하면서... sunin-p@hanmail.net



전미향 기자(제4기)
2007년도 저물어 갑니다. 흐르는 것은 흘러보내야 새것이 들어오겠지요, 아쉬움도 많겠지만 지난 것들은 미련 없이 보내 버립니다. 또 다른 새물음을 맞이하기 위해 2007년이여 안녕~~ mhchun@cans21.net



이미숙 기자(제4기)
올해가 시작될 땐 나름대로 꿈도 많았지만, 올해도 역시 남은 건 반성 뿐. 그러나 새해라는 건 늘 그렇듯이 새 희망과 기대를 줄 수 있기에 좋은 것인가? 나는 또 새해를 기대해본다. kuk-whoe@hanmail.net



고정자 기자(제5기)
새내기 명예기자로서 값이한 시간은 적지만 <비전성남>의 만남은 저에게 아주 소중한 귀한 마음의 추억이 되고 있습니다. 올해 행복하셨는지요? 단 하루만 행복하세요, 그 하루하루가 모여 평생 행복하게 됩니다. 오고 있는 한 해에는 더 큰 행복을 목표로 하나된 마음, 지혜의 밝은 빛으로 성숙한 좋은 열매를 맺는 <비전성남>이 되기를 바라며 2007년도 황금돼지해에 감~박하셔서 미처 "복"을 챙기지 못한 분들, 새해에는 고~옥 두배로 챙겨 받으세요. kho6488@hanmail.net



정경숙 기자(제1기)
1999년, <비전성남> 명예기자 제1기로 인연을 맺은 지 어언 9년. 그동안 우리 지역 각계각층의 훌륭한 분들을 만나 그분들의 감동적인 삶을 제 가가는 몇 가지의 단어로 소개하면서 어려움 적도 있었습니다. 그러나 이제 후배 명예기자들의 적극적인 참여와 활동으로 나날이 발전하고 있는 <비전성남>.

박문숙 기자(제1기)
이리 저리 바쁜 와중에도 부족한 지식을 조금이나마 쌓아 보겠다고 시작한 중국어. 성남시 주민자치센터에서 일주일에 두번이지만 열심히 배운 보람으로 중국어로 인사라도 할 수 있다는 건 2007년의 나에게 있어 크나큰 결실이라 하겠다. 앞으로도 없는 사람들이 살기 좋은 성남시, 가난한 사람에게 배려 많은 성남시가 되었으면 하고 바래본다. moons4326@hanmail.net

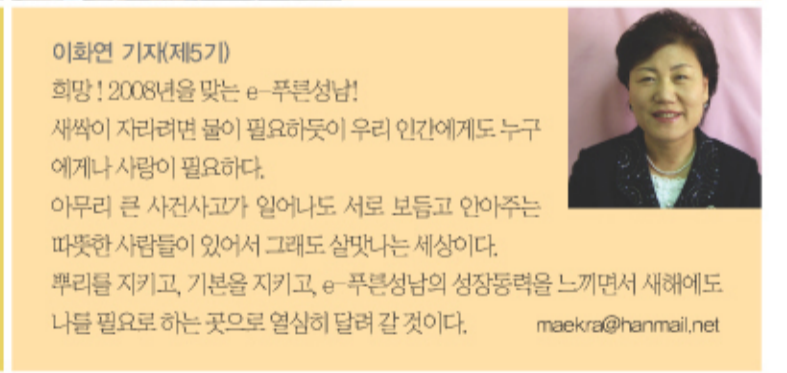


윤현자 기자(제3기)
때로는 마음 혼 혼한 미담사레를 찾아서, 때로는 우리 성남의 모든 시민이 알아야 할 유익한 정보를 찾아서 나름 부지런히 움직였습니다. 하지만 이 시기, 항상 그렇듯이 흐릿함보다는 아쉬움이 가득합니다. 정해년의 이 아쉬운 마음이 거름이 되어 내년 '무자년' 한 해는 풍요로움으로 장식하려고 합니다. 저는 항상 웃는답니다!! 저의 오른쪽 관자놀이엔 웃음버튼이 하나 있어요. 나만의 웃음버튼을 만들어 보세요. 성남시 곳곳에 웃음꽃이 활짝 피어내는 무자년. 더욱더 밝은 성남시가 될 거라요 생각합니다. yoonh1107@hanmail.net

정경숙 기자(제1기)
1999년, <비전성남> 명예기자 제1기로 인연을 맺은 지 어언 9년. 그동안 우리 지역 각계각층의 훌륭한 분들을 만나 그분들의 감동적인 삶을 제 가가는 몇 가지의 단어로 소개하면서 어려움 적도 있었습니다. 그러나 이제 후배 명예기자들의 적극적인 참여와 활동으로 나날이 발전하고 있는 <비전성남>.



저 또한 그 발전에 작지만 함께하고 있음이 행복합니다. 2008년에도 유익하고 재미있는 내용이 가득한 <비전성남>을 위해 처음처럼 노력할 것입니다. 시민 여러분의 변함없는 관심, 부탁드립니다. 2008년 새해, 복 많이 받으시고 여러분 가정에 건강과 행운이 함께하시길 기원합니다. chung0901@hanmail.net



이화연 기자(제5기)
희망! 2008년을 맞는 e-푸른성남! 새싹이 자라려면 물이 필요하듯이 우리 인간에게도 누구에게나 사랑이 필요하다. 아무리 큰 사건사고가 일어나도 서로 보듬고 안아주는 따뜻한 사람들이 있어서 그래요 살맛나는 세상이다. 뿌리를 지키고, 기본을 지키고, e-푸른성남의 성장동력을 느껴서 새해에도 나를 필요로 하는 곳으로 열심히 달려 갈 것이다. maekra@hanmail.net

다사다난했던 2007년도 며칠 남지 않았습니다. 해마다 이맘때쯤이면 늘 그랬었던 것처럼 가는 해를 아쉬워하지요. 일 년 동안 어떤 희망과 꿈을 가졌으며 또한 그 꿈과 희망을 이루었는지요? 생각처럼 이루지 못했다 해도 너무 실망하지 마세요. 우리에게 새로운 내일이 있으니까요. 올 한 해도 우리 명예기자들은 <비전성남>이 있어 행복했습니다. 비록 주부들이지만 <비전성남>과 함께 울고 웃으며 각계각층의 시민들을 만나 삶의 의미를 다시 깨닫는 소중한 시간들이었기에 여기 명예기자들이 작은 마음의 인사를 드립니다. 2008년에도 더욱 알차고 재미있는 정보를 안고 여러분에게 달려갈 것입니다. 며칠 남지 않은 올해, 잘 마무리하시길 바라며 2008년에도 여러분의 가정에 행복과 사랑이 가득하시길 기원합니다. 이길순 기자(제4기) eks323@hanmail.net



박경숙 기자(제3기)
하루를 살아도 건강한 몸과 정신으로 서로를 위하고 아끼며 사랑하는 시간이 많기 가졌는데 그것이 쉽지가 않네요. 올해는 마음은 건강한데 몸이 따라주지 않은 시간이 많아 조금은 힘들었어요. 내년에는 운동으로 삶이 풍요롭고 기쁨이 많은 해가 되길 기원합니다. qkd9090@hanmail.net

박혜정 기자(제3기)
안녕하세요, 시민 여러분. 내년에는 웃는 일, 기쁜 일, 행복한 일만 가득하시길 바라며 저희 시정소식지 <비전성남>도 많이 사랑해주세요. 내년에는 따뜻한 얘기, 훈훈한 얘기를 많이 싶어 시민 여러분의 마음까지도 따뜻하게 채워 드릴 수 있도록 더욱더 노력하겠습니다. 2008년도에는 모두 건강하고 행복합니다. misop215@naver.com



박경희 기자(제4기)
2007년, 인생의 낯알을 줍듯이 늘어간 만남들 속에 나를 세우고 때론 설렘으로 때론 불행함으로 이어졌던 비전 속 인연들과 올 한 해를 걸어왔다. 소중한 인연들, 그들과 함께 삶의 의미와 그들과 함께 소망을 꿀 수 있기를 2008 년에게 작고 소박한 꿈 하나 보태본다. 공보실 직원들, 비전성남 초풍들, 그리고 성남시민 여러분, 모두모두 행복하세요. pkh2234@hanmail.net



장영희 기자(제1기)
어려운 속에서도 희망을 안고 용기와 인내를 갖는 한 해가 되었으면 합니다. essay45@hanmail.net

| 건강 칼럼(8) |

건조한 공기는 왜 건강에 나쁠까?

겨울철 호흡기질환은 무엇보다 건조한 실내 공기가 주된 원인이다. 건조한 공기는 호흡기의 1차 방어막인 코의 점막과 기관지 점막 등을 마르게 해 바이러스나 먼지 등에 대한 저항력을 급격히 감소시킨다. 따라서 하루 중일 실내에서 지내는 시간이 많은 사람일수록 감기나 인후염 등 호흡기질환을 유발하는 바이러스에 노출될 확률이 높다. 요즘같이 건조한 시기에는 적절한 온도와 습도가 건강을 지켜주는 가장 중요

한 요소가 된다. 인체에 가장 좋은 영향을 미치는 실내 습도는 40~60%. 그러나 겨울철에는 대부분의 실내 습도가 40%이하로, 난방과 단열이 잘되는 아파트나 빌딩의 경우에는 20~30%로 더욱 낮다. 실내공기가 섭씨 30도를 웃도는 건물도 많아 더 건조해지기 십상이다. 이런 곳에서 장시간 생활하다 보면 목의 점막이 약해져 흡연이나 고성(高聲) 등 조그만 자극에도 염증이 발생하기 쉽다.



실내습도, 가습기 사용 효과적

이럴 때는 인위적으로 실내 습도를 높여줘야 한다. 화초나 어항, 젖은 빨래 등을 이용해 일정한 수준의 습도를 유지함으로써 호흡기 점막을 보호해야 한다. 그러나 편도선염을 자주 앓거나 담배로 기관지가 약해진 사람들은 이 정도만으로는 부족하기 때문에 가습기를 이용하는 것이 훨씬 효과적이다.

그러나 이 경우에도 가습기를 잘못 사용하면 오히려 건강에 해로울 수 있어 몇 가지 주의사항을 염두에 둘 필요가 있다. 특히 호흡기질환을 예방하는 데 가습기를 제대로 이용하려면 용기를 되도록 매일 청소해 주는 것이 바람직하다. 호흡기질환을 일으키는 각종 곰팡이나 포자 등은 장시간 끓여도 잘 죽지 않아 연성세제 등으로 철저히 닦는다.

또 가습기에 사용되는 물은 매일 갈아주는 것이 좋으며, 이왕이면 끓인 물을 식혀서 사용하는 것이 안전하다. 정수된 물을 쓰면 더욱 안심

할 수 있을 것이다.

그밖에도 가습기를 장시간 가동할 때는 환기에도 신경을 써야 한다. 수시로 창문을 활짝 열어 묵은 공기를 밖으로 빼내 곰팡이가 생기지 않도록 한다. 환기가 잘되지 않는 공간에서는 창문 쪽으로 선풍기를 틀어놓으면 한결 공기의 소통이 원활해짐을 느낄 수 있다.

가습기, 잘 알고 쓸 것

가습기는 겨울철 건강에 빠뜨릴 수 없는 것 중 하나다. 그러나 가습기는 잘 알고 써야 한다. 우선 가습기는 김을 내뿜는 방식에 따라 초음파식과 가열식, 복합식으로 나눌 수 있다. 초음파식은 용기의 밑부분에서 초음파를 발생시켜 물을 작은 입자로 쪼개어 내뿜는 방식. 전기료가 적게 들면서 많은 분무량을 낼 수 있다는 장점과, 미생물이 번식할 우려가 가열식보다 높다는 단점이 있다.

가열식은 가습기 내부에서 물을 끓여 수증기

로 뿜어주는 방식으로, 살균이 잘돼 위생적으로 우수한 것이 장점. 분무량이 적고 전기료가 많이 드는 것이 단점이다. 복합식은 초음파식과 가열식의 장점을 모두 띤 것. 요즘 가장 인기 있는 방식이다.

가습기 구입요령은 다음과 같다.

- 가습기는 세균 때문에 자주 청소해야 하므로 청소하기 쉬운 구조인지 살펴본다.
- 환자나 노인, 유아가 있는 가정은 따뜻한 가습이 가능한 복합식 모델을 구입하는 게 좋다.
- 기관지가 약한 사람은 초음파식은 피하도록 한다.

관리 잘못하면 오히려 병 불러

여름철 냉방기에 서식하는 레지오넬라균이 가습기에도 흔히 서식한다. 이 균은 25~42도의 따뜻한 물을 좋아하기 때문이다. 공기 중 물방울에 들어 있는 레지오넬라균이 호흡기를 통해 몸에 들어가면 고열·오한 등 폐렴과 비슷한

증상을 일으킨다. 따라서 물을 끓이지 않는 초음파식은 깨끗한 물을 사용해야 한다. 갓난아기가 있는 가정에서는 수돗물을 끓인 뒤 식혀서 사용하는 것이 권장된다.

겨울철, 가습기 관리 요령

- 가습기 세척시 손을 먼저 씻어라.
- 최소한 2~3일에 한번은 물통 등을 깨끗이 청소해라.
- 하루에 한번 이상은 물을 갈아주라. 남은 물이 있어도 무조건 버려라.
- 천장·벽·오디오·TV 등 가전제품이나 가구 등으로부터 떨어진 곳에 설치하라.
- 가습기를 트는 동안 자주 실내공기를 환기시켜 주라.
- 사용하지 않을 시 물통과 진동자 부분의 물기를 제거한 뒤 건조한 상태로 보관하라.

분당서울대병원 호흡기내과 윤호일 교수
문의 031-787-2440

- 지역주민의 건강지킴이 -

중원구 주민건강증진센터 은행2동 출장센터 오픈

‘지역주민의 건강지킴이’ 중원구 주민건강증진센터가 중동센터까지 떨어져 이용하기 어려운 주민들을 위해 은행2동 자치센터 별관2층에 이동 출장센터를 오픈했다.



연 중원구 주민건강증진센터는 2007년부터 성남시에서 예산을 지원하고 한림대학교 산학협력단에서 운영하고 있다. 지금까지 1,400여 명이 등록해 2만3,300여 건의 상담을

11월 28일부터 매주 월·수요일 오전 9시부터 오후 6시까지 무료로 건강관련 종합상담을 실시하고 있다. 단 혈액검사는 유료. 종합상담사의 영양사, 운동처방사, 금연상담사 등 전문인력을 파견해 주민들의 건강문제를 파악하고 개인별로 6개월간 맞춤형 건강관리 서비스를 제공해 준다.

- # 개인에 대한 종합건강상담(신장, 체중, 혈압, 비만도, 체지방량 측정)
- # 고혈압·당뇨·고지혈증·관절염 환자의 생활습관 개선훈련
- # 비만 주민의 체중감량 서비스(목표 체중의 설정과 달성을 위한 운동·식사요법 지도, 심리적 지지)
- # 금연상담(니코틴 중독정도 판정, 금연보조제 지급) 및 절주상담 등

2005년 8월 보건복지부 시범사업으로 문을

시행하는 등 주민들의 반응이 좋아지자 은행2동에 출장센터를 오픈하게 된 것이다.

이용대상자는 중원구에 거주하는 20세 이상 주민에게 우선권이 있다. 현재 은행2동 출장소에서 70여 명이 상담을 받고 있으며, 상담뿐 아니라 중동, 금광1·2동 주민자치센터와 관내 노인대학 등을 찾아가 주민들에게 다양한 운동 및 영양 프로그램을 제공하고 있다.

김현성 간호사는 “상담 위주이지만 주로 40~50대 주민들이 이용하고 난 뒤 살도 빠지고 건강도 좋아졌다며 기뻐할 때 보람을 느낀다”고 말한다.

중원구민, 특히 은행2동 주변 주민들은 이곳 출장센터와 함께 건강백세를 설계해보는 것도 좋을 듯하다.

중원구 주민건강증진센터 744-3042
은행동 이동 출장센터 729-6866
박문숙 기자 moons4326@hanmail.net

우리 아기 난청, 조기발견하세요!

3개구 보건소, 신생아 청각선별검사 실시

갓 태어난 신생아들은 최소한의 본능적인 행동능력만을 갖춘 채 태어하게 된다. 환경에 적응해 가면서 아주 희미하게 사물을 볼 수 있는 능력이 생기고, 엄마의 목소리를 들을 수 있게 되고, 또 말을 하게 된다. 이 같은 성장과정은 지극히 정상이기 때문에 내 아기가 듣지 못한다는 것에 대해 대부분의 부모는 아기의 청각장애를 전혀 의심하지 않게 되는 것이다.

보건복지부에서 시범사업으로 실시하는 ‘신생아 청각선별검사’를 성남시는 지난 9월부터 3개구 보건소에서 실시하고 있다.

선청성 난청은 태아감염 등 다양한 원인에 의해 선천적으로 소리를 듣지 못하는 질환으로 놀랍게도 신생아 1000명당 1~3명 정도로 유병률이 높다고 한다.

‘신생아 청각선별검사’는 아기가 태어난 후 2~3일 경에 실시해야 정확한 진단을 받을 수 있으며 여의치 않을 경우 출산 후 1개월 안에 검사를 받으면 된다. 검사 후 아기가 난청으로 판정되면 장애인복지과와 연계해 ‘인공와우 수술’을 한 후 재활치료를 통해 정상인으로 회복하도록 돕는다.

분당구보건소 양명자 팀장은 “단지 발견하지 못해서 언어·청각 장애인으로 살아가게 될 질

병을 조기발견하여 장애를 막을 수 있어서 얼마나 다행인지 모른다”고 말한다.

2008년부터는 시범사업이 아닌 자체사업으로 발전시켜 지속적으로 추진할 것이며 지정의료기관 또한 신청받아 그 수를 늘릴 계획이라고 하니 건강하고 예쁜 모습으로 자라날 자녀를 위해 출산을 앞둔 임산부들의 많은 관심과 참여가 필요한 듯하다.

신생아 청각선별검사를 원하는 임산부는 거주지 확인시 필요한 신분증을 지참하고 미리 보건소를 방문해 쿠폰을 발급 받은 후 관내 5개소 지정 의료기관에서 무료검사를 받으면 된다.

보건소 지역보건팀/ 수정구 729-3845~7
중원구 729-3905~7 분당구 729-3965~7
윤현자 기자 yoonh1107@hanmail.net



※ 취학아동 홍역 예방접종= 만 4~6세 2차 홍역 예방접종을 받지 않은 취학아동을 대상으로 연중(2008년 1~3월 집중 접종) 예방접종을 3개구 보건소에서 무료로 실시. 만 6세 아동의 일본뇌염 추가 1차 접종도 함께 시행. 보건소 예방접종실 729-3845~7/ 3905~7/ 3965~7
※ 수두 예방= 예방접종(생후 12~15개월)하고 손·발 깨끗이 씻기, 구강상태 청결유지, 충분한 수면과 휴식 취하기 등. 만 24개월 이하 소아는 무료접종 가능. 수정구보건소 질병관리팀 729-3861~3

겨울을 이기는 건강관리법

Health

겨울이 오면 아이들은 좋아하고 노인들은 염려하며 연인들은 꿈을 꾀다. 인체는 계절이나 기후에 따라 밀접한 영향을 받게 되는데 겨울의 한랭하고 건조한 환경 하에서는 다른 계절보다 더 한층 건강관리에 대한 주의가 필요하다. 몇 가지 유의해야 할 사항들을 짚어보자.



#호흡기질환

외출 후 바로 비누로 손 씻기는 부모가 아이들에게 심어줘야 할 중요한 습관이다. 옷을 따뜻하게 입어 보온에 신

경해야 하며 미니스커트와 레깅스는 여성들의 하체를 냉하게 하므로 호흡기뿐 아니라 부인과 질환도 유발할 수 있다.

습도 조절을 위해 청결한 가습기를 사용하고, 습도조절과 공기정화의 일석이조 효과를 누릴 수 있는 허브나 실내화초를 기르는 것도 좋은 방법이다.

손 씻기, 보온, 실내 습도조절, 이세 가지만 신경을 써도 겨울철 호흡기 질환인 독감, 감기, 천식을 완화시킬 수 있다.

#심혈관계질환

여름철보다 33%가 증가한다는 고혈압과 협심증, 뇌졸중은 본인뿐 아니라 가족들의 각별한 주의가 요구된다. 갑작스런 겨울철 찬 기온으로 혈관이 수축되어 혈압을 상승시키지 않기 위해 모자와 목도리를 착용하는 것이 좋다.

혈압을 상승시키지 않는 1일 알코올 섭취량은 맥주 1~2컵, 소주 1~2잔이다. 연말연시 모임에서도 자신이 정한 원칙을 지키고 음식은 싱겁고 담백하게 먹자.

#근골격계질환

겨울철 낙상을 예방하려면 방안에서 가볍게 몸을 움직인 뒤 관절이 부드러



워지면 외출을 하자. 장갑을 착용해 호주머니에 손을 넣은 상태로 넘어지지 않도록 하고 족욕과 일주일에 2~3회 반신욕으로 혈액순환을 돕고, 체조와 규칙적인 운동으로 근골격계 질환을 예방하자.

#피부질환

건조한 겨울이 되면 아토피와 소양증이 있는 사람들은 증상이 더 심해진다. 미지근한 물로 샤워 후 보습제를 꼭 발라야 한다. 패션을 봄으로써 대장독소가 없어져야 피부는 맑아진다. 물은 식사시간을 피하고 하루 8잔을 마셔 몸

에 수분이 부족하지 않게 노력하자.

#소화계질환

송년회와 신년회 등 잦은 외식과 술자리로 위와 장이 혹사당하는 계절이다. 과음·과식은 우리 몸에 독소를 쌓이게 하고, 식후 바로 잠을 자거나 눕는 행동은 비장을 약하게 만드는 원인이 된다. 기본 좋은 상태에서 식사를 하고 소화가 된 후 눕도록 하자.

과일과 야채를 충분히 섭취하고 찬 음식과 짠 음식은 절제하고 따뜻한 음식을 섭취해 비위를 건강하게 하자.

구현주 기자 sunlin-p@hanmail.net

에너지 절약

프라이팬에서 연료탱크 속으로

튀김요리 후 버려지는 식용유, 친환경 자동차 연료로 부활

고유가 행진 속에 폐식용유가 자동차 연료로 재생되는 등 경제성 있는 대체에너지 '바이오 디젤'이 출현해 관심을 모으고 있다.

'바이오 디젤'이란.

경유의 대체연료로 사용되는 '식물성 디젤' 또는 '식물성 자동차 연료'다.

바이오디젤을 만드는 데 쓰이는 식물성 원료는 대두유(콩기름), 폐식용유, 유채유, 쌀겨, 해바라기, 팜유 등이다. 이런 식물성 기름과 알코올을 반응시켜 정제하면 새로운 바이오디젤 연료가 만들어진다.

바이오디젤은 일반 경유와 물리화학적 특성이 거의 같아서 자동차 연료로 사용할 경우에는 경유에 5~30%를 섞어 사용한다. 차종에 상관없이 디젤차량이라면 엔진구조를 변경하지 않아도 되며 경유에 비해 출력은 약간 떨어지지만 연비는 더 좋다.

현재 국내에서는 산업자원부의 승인 아래 서울, 인천, 경기, 전남·전북 주요소에서 'BD20' (바이오디젤 20% + 경유 80%) 제품이 시범 보급되고 있다.



바이오디젤이 친환경적인 이유

석유와 석탄 등 화석연료가 내뿜는 온실가스로 인한 지구온난화가 인류의 걱정거리로 떠오르는 지금, 식물의 오일이나 지방에서 얻어진 바이오디젤은 경유에 비해 분진·이산화탄소·황 등 오염물질의 배출이 적고 무독성이며 휘발성 유기화합물의 발생이 없어 대기오염을 감소시킨다.

대개 하천에 버려지는 폐식용유를 활용함에 따라 수질오염도 개선되고, 재생가능한 원료로 국내에서 생산할 수 있어 석유 수입량도 줄일 수 있다.

우리나라는 주변에서 흔히 볼 수 있

는 폐식용유를 이용해 재활용세탁비누를 만들어 사용하던 단계에서, 보다 종합적이고 체계적인 폐식용유 디젤의 보급 단계로 이제 막 들어섰지만 독일·프랑스 등 유럽에서는 자동차 연료용 외에 난방연료용으로도 개발, 대중화돼 있다.

특히 오스트리아 그라츠 시에서는 '프라이팬에서 연료탱크 속으로' 시민들이 앞장서 일반 가정에 3~5리터 크기의 폐식용유 통을 무료로 배포, 시전역을 살살이 돌며 폐식용유를 모아 버스 연료를 100% 폐식용유 디젤로 바꿔 운행하고 있다.

우리나라에서도 현재 폐식용유를 이용해 만든 드럼세탁기 겸용 순식물성 천연가루 세탁비누가 시판중이다.

요리하고 남은 폐식용유를 모으는 생활속 작은 실천이 폐기물 처리 비용도 줄이고 공해물질도 감소시킨다. "환경도 살리고 청정연료 만들고" 생활속 일석이조를 실천해보자.

폐유 수거 문의 010-9158-7558
고정자 기자 kho6488@hanmail.net

성남시 만보걷기(1)

에너지도 절약하고 건강도 챙기는 걷기운동. 연말연시 행사장을 찾거나 주변 공원을 들릴 때도 한번쯤 실천해보면 좋다. 성남시에너지 절약실천협의회에서 만든 성남시 만보걷기 지도를 소개한다.

이번 호는 서현역·신흥역 주변의 만보걷기 코스

성남시 에너지절약실천협의회 756-9898



기획연재/ 성남이야기

성남이야기 기획연재를 마치며...

최형균 학예사

성남에 산 지도 십년이 되었습니다. 대학에서 고고학을 전공하고 새로운 직장을 찾아 이곳에 둥지를 틀었습니다.

그동안 결혼도 하고 아이도 생겨 학교도 다니면서 어엿한 성남시민이 되었다고 자부하는데 이런 기회를 통해 더 많은 시민 여러분과 만나 뵈게 되어 크나큰 영광으로 생각하고 있습니다.

게다가 그만나게 된 접점이 제가 역시 십여년 공부한 우리의 문화유산이고 우리 성남에 있는 것들이라서 더욱 감회가 새롭습니다.

돌이켜보면 짧은 시간이었지만 저희의 노력이 조금이나마 우리 주위를 새롭게 돌아보는 기회였으면 더할 나위 없는 기쁨이겠습니다. 연말 잘 보내시고 새해에는 모든 분들이 원하시는 일 다 이루시길 바랍니다.

virocana@hanmail.net

김충배 학예사

작지만 알찬도시 성남에는 지금까지 알려지지 않은 수많은 문화재가 숨겨져 있습니다. 우리는 그 한 면을 판교지구 개발현장에서 볼



왼쪽부터 김충배, 정나리, 최형균 학예사

수 있었습니다. 문화재는 우리에게서 멀리 떨어진 존재가 아니라 아주 가까이에서 살아 숨쉬며 자기를

을 봐 달라고 고개를 내밀고 있습니다. 그것들을 가꾸고 보듬어 알리는 의무는 우리 모두에게 있습니다.



연재 하는 동안에 소개된 것들뿐 아니라 우리 고장 성남 시 곳곳에 자리 잡은 문화재를 더 잘 알아보고 느껴보는 기회가 되길 바랍니다.

정나리 학예사

문화유적은 거창하고 큰 것만 있는 것은 아닙니다. 도자기 한 두 조각만 남아서 우리 선조의 삶을 이야기해 주기도 하고, 천림산 봉수터처럼 기록에 남아서 발굴되고, '천림산 봉화제'의 축제로 되살아나서 오늘을 사는 우리와 호흡하기도 합니다.

《비전성남》에 글을 연재하는 동안에도 판교마을에서 새로운 유적과 유물이 조사돼 작지만 재미있는 유물들을 소개하여 성남의 오랜 역사와 문화를 이야기할 수 있어서 즐거웠습니다.

그리고 아시죠? 그런 의미에서 토지박물관에서는 『생명의 땅 역사의 땅 - 땅에서 찾아낸 역사』 특별전을 마련해 12월 21일(금) 새롭게 재개관했습니다. 많은 관심과 방문 부탁드립니다.

토지박물관 738-8995

시립식물원에서 가족과 함께 추억 만들기

성남시는 연말과 새해를 맞이해 시립식물원에서 소중한 추억을 만들 수 있는 가족 프로그램과 자연놀이 체험 학습 프로그램을 마련했다.

이 프로그램은 올해 12월 15일부터 새해 2월 말까지 은행자연관찰원(중원구 은행1동 1392번지 일대)에서 '솔방울 곤충 및 연하장 만들기', '늘 푸른 나무이야기', '곤충 이야기', '새들을 만나자' 등으로 꾸며진다. 겨울방학, 가족과 함께 따뜻하고 소중한 추억을 만들어 보자.

※ 요일별 진행 프로그램

요일	주제	대상
매주 월·수	늘 푸른 나무이야기	유치원생, 초등학교 가족
매주 화·목	곤충·새 이야기, 새 모이주기 등	모든 어린이
매주 금·토	곤충모형과 연하장 만들기	부모님과 함께

문의: 푸른도시사업소 녹지과 729-4315

참여신청: 성남시 시립식물원 홈페이지(www.snipark.net)

식물원 729-4319

이미숙 기자 kuk-whoa@hanmail.net

“올해 12월 15일부터
2008년 2월 말까지”



아듀 2007, 성남아트센터 제야음악회

- 일시: 2007.12.31(월) 오후 10시
- 장소: 성남아트센터 오페라하우스
- 출연: 안희찬(트럼펫), 장대건(기타), 유슬기(바이올린), 소나/원기준(뮤지컬 가수), 조경화(소프라노), 장현주(메조 소프라노), 박현재(테너), 전기홍(바리톤), 성남시립교향악단·합창단, 부천시립합창단 등
- 티켓: Vip 5만원, R석 4만원, S석 3만원, A석 2만원
- 티켓문의: 031-783-8000

분당영덕여고 이난주 교사

‘2007 자원봉사자의 날’ 국무총리표창 수상

지난 12월 7일 성남시민회관 대강당에서 열린 ‘2007 자원봉사자의 날’ 행사에서 국무총리표창을 수상한 영덕여고 이난주(46·사진) 교사는 2000년부터 학생 봉사동아리를 만들어 체계적으로 학생봉사활동을 지도하는 한편 학생자원봉사 활성화를 위한 저술, 강의, 학습모임 전개, 자원봉사 관련 세계대회 참가 등 국내외에서 활발한 봉사활동을 펼쳐왔다.

“봉사는 주기만 하는 것이라고 생각하는데 그렇지 않아요. 봉사를 통해 남들에게 베푸는 것보다 내가 얻어오는 것이 훨씬 더 많아요. 그래서 저는 봉사는 주고받는 것이라고 생각해요.”

평소 자원봉사에 관심이 많았던 이 교사는 2001년 영덕여고에 봉사 동아리(JLS: Joy & Love Service, 기쁨과 사랑의 봉사)를 결성, 학교 현장에서 ‘배움’과 ‘봉사’를 접목시킨 봉사 동아리 활동을 통한 ‘봉사학습’을 성공적으로 실천해 현재는 ‘청소년 봉사학습’의 모범적인 모델이 되고 있다.

“봉사를 통한 학습의 최종목적은 미래에 좋은 봉사자를 육성하는 것이지요. 성인들의 봉사활동은 결과 중심적이라면 학생들의 봉사활동은 과정 중심적입니다. 학생들이 봉사를 통한 학습으로 다양한 경험을 하면서 공동체 속의 개인을 자각하고 인간의 존엄성을 배우며, 좋은 인격과 가치관을 확립할 수 있기 때문이지요.”

실제로 이 교사가 지도하고 있는 영덕여고 JLS의 봉사활동은 학생들이 서로 머리 맞대서 계획을 세우고, 온 몸과 마음을 다해 실천하고, 돌아와서는 스스로를 평가하면서 조금씩 달라져 가고 있다.

아무 거리낌 없이 장애학생의 침을 닦아주고, 손을 잡고 같이 걷는가 하면, 막연히 의대에 가고자 했던 마음에 의대 진학의 뚜렷한 이유가 생겼

자원봉사 속에는 사람이 사는 데 가장 선하고 아름다운 방법 있어 봉사를 통한 학습의 최종목적은 미래에 좋은 봉사자를 육성하는 것

고, 어려운 이 없이 모두가 행복했으면 좋겠다는 마음에서 평생 봉사활동을 하겠다는 다짐까지...

이 교사는 제자들의 이런 아름다운 변화가 대단하고 고맙고 행복하다고 했다. 서강대 교육대학원에서 국어교육학을 전공, 국어 교사인 그녀가 경희대 NGO대학원에서 자원봉사관리학을 또 공부하게 된 동기는 아주 작은 출발이었다.

“어느 날 수업을 하기 위해 교실 문을 열고 들어갔는데 학생들이 내게서 아무런 기대도 갖지 않는 눈빛을 보인다면... 그런 날이 온다면 그때는 교사 자리에서 물러나 봉사자로 살아야겠다고 다짐을 했지요. 그리고 그런 나의 미래를 위해 ‘봉사를 하더라도 알고 하자’는 생각으로 자원봉사

에 관한 공부를 했는데 너무나 잘한 것 같아요. 많이 알면 알수록 더 좋은 봉사를 할 수 있기 때문이지요.”

올해 캄보디아·몽골에 이어 내년 1월에는 우즈베키스탄의 청소년 해외봉사활동을 계획하고 있다는 이 교사는 “간혹 봉사를 그냥 혼자 알아서 하면 되지 꼭 그렇게 떼 지어 할 필요가 있느냐고 묻는 이가 있는데, 조직 안에서의 활동은 지속적



으로 계획하고 운영하는 과정에서 공익성과 민주성까지 기를 수 있는 장점이 있다”고 말한다.

사람이 사는 데 가장 선하고 아름다운 방법은 자원봉사 속에 있다고 믿는다는 이난주 교사. 그의 또 다른 봉사는 주말에도 이어지고 있다. 벌써 7년째 주말마다 외국인 노동자에게 한글을 가르치고 있는 이 교사는 이들을 가르치기 위해 한국



어교사 자격증까지 취득했다고.

“봉사는 선택이 아니라 필수”이어야 하는데 아직도 ‘봉사는 남의 일’이라고 생각하는 사람들이 더 많은 것이 안타깝다는 이 교사는 “항기 나는 좋은 사람을 만나려면 자원봉사 하세요”라고 말한다.

정경숙 기자 chung0901@hanmail.net

전국 평가 ‘최우수상’ 성남시 건강가정지원센터

행복한 가정만들기... 가정의 파수꾼 역할 기대

가정에서 발생하는 다양한 문제를 예방하고 해결하기 위해 2006년 4월 25일에 개소한 성남시 건강가정지원센터(수정구 복정동 소재)가 그동안의 성과를 인정받아 ‘2007년 전국 건강가정지원센터 평가’에서 ‘최우수상’을 수상하는 영예를 안았다.

급변하는 사회 속에서 출산율 저하, 이혼율 증가, 가정폭력, 아동학대, 노인학대 등의 가정해체 현상이 심각해지고, 한부모가족, 재혼가족, 기러기가족 등 다양한 가족이 늘어나면서 최근 들어 위기를 맞고 있는 가정이 이제 더 이상 방치될 수 없는 사회문제로 인식돼 지난 2004년 ‘건강가정 기본법’이 공포되고 시행됨에 따라 현재 전국에 64개소의 건강가정지원센터가 운영되고 있다.

성남시 건강가정지원센터는 교육·상담·문화·가족지원 서비스를 제공하고 있다.

먼저 자격증을 갖춘 센터의 전문강사들이 예비부부를 위한 부부생활 준비교육, 이혼위기 부부 적응 교육 등의 부부교육, 부모 자녀교육, 아버지 교육과 직장으로 찾아가는 교육 등을 실시하고, 이와 연계해 가족관계 강화를 위한 상담, 이혼 전후 상담, 부모자녀 상담 등 다양한 가정문제 상담을 전화·면접·사이버 등을 통해 제공한다.

아울러 가족 노래자랑, 부부가 함께하는 미술 활동, 자녀와 함께하는 우주과학 체험 등의 가



족 단위 여가 프로그램과 온 가족이 함께 자원봉사에 참여하는 가족자원봉사단 활동, 양성평등 및 건강가정 캠페인 등의 문화 서비스를 제공한다. 또한 맞벌이 가정을 위한 아이 돌보미 지원, 해피맘(가정돌보미) 지원, 한부모가족 지원, 결혼이민자 가족 지원 등 다양한 지원사업도 펼친다.

올해 사업 중에 특히 ‘혼자서도 잘하는 아이 ‘이빠는 나의 영웅’이라는 제목으로 성남세관과 성남건강관리공단에서 진행된 찾아가는 교육이 큰 호응을 얻었으며, 이혼 전후 상담과 부부 집단상담도 해당 부부들로부터 큰 관심을 끌었다. 희나리 가족봉사단 활동도 인기리에 운영되고 있으며, 지원사업인 아이 돌보미 사업과

가정돌보미 사업은 매우 인기가 좋아 공급이 수요를 못 따라갈 정도라고 한다.

이번 평가에서 센터는 실질적 효과를 거둘 만큼 전체적으로 사업운영이 잘돼 있다는 점, 한부모가정·다문화 가정 등을 위한 다양한 프로그램과 맞춤형 복지서비스를 제공하는 등 지역 특성에 맞는 사업을 추진해 왔다는 점, 근처 경원대와 연계해 전문인력을 확보, 지역사회인적 자원을 활용하고 있으며, 주부·직장인·학생으로 조직된 자원봉사단이 잘 운영되고 있다는 점, 그리고 센터 직원들의 조직력과 팀워크가 매우 탁월하다는 점을 높이 평가받았다.

조윤정 수석팀장은 “앞으로도 급변하는 가족문화의 정체성 확립을 위한 다양한 프로그램을 지속적으로 개발 확대, 통합 가족 시스템을 추진해 나가겠다”면서 특히 다음달 중 ‘결혼 이민자 가족지원센터’를 개소해 다문화 가정을 위한 찾아가는 서비스를 제공해 나가는 등 행복한 가정생활의 파수꾼 역할을 다해나갈 계획이라고 밝혔다.

현재 센터는 찾아가는 교육 서비스 대상기관을 모집하고 있으며, 1월 26일 발대식을 가질 2기 ‘희나리가족봉사단’도 모집 중이다.

성남시 건강가정지원센터 755-9327
www.family.go.kr
전미향 기자 mhchun@cans21.net

따뜻한 우동 한 그릇

일요일 오후, 아무리 불러도 대답 없는 아이가 무엇을 하나 가봤더니 책읽기에 푹 빠져있었다. 무슨 책이기에 그리도 재미있게 읽는 건지 궁금해져서 살펴보았더니 그 책 제목은 '우동 한 그릇' 이었다. 그 얇은 책 한 권이 그리 두터운 감동을 주리라곤 생각도 못했다. 우동가게에 연말이면 가게가 끝날 무렵에 찾아오는 손님이었다. 엄마와 아들 2명, 그들의 주문은 우동 한 그릇. 하지만 주인은 친절함으로 그들을 대한다. 주인은 그들의 자존심을 상



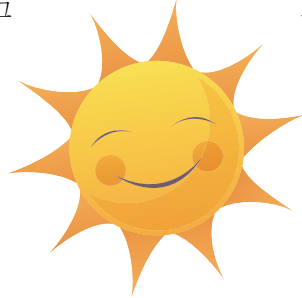
지 않으려고, 세 그릇을 줄 수도 있었지만 2인분을 한 그릇으로 만들어 주었다. 가난한 가족에겐 비록 우동 한 그릇이었지만 세상에서 가장 행복하고 성대한 외식이었다. 그렇게 식당주인은 매년 연말이 되면 그들을 기다렸다. 세월이 흘러 성인이 된 두 아들과 그 식당을 다시 찾은 어머니는 드디어 우동 세 그릇을 주문한다. 그리고 훌륭하게 자란 두 아들은 그동안 식당 주인의 행동에 감사의 말을 전한다.

진정한 '나눔과 배려'에 대해 깊게 생각해 볼 수 있었다. 나눔다는 것, 참 좋은 일인데 쉽지만은 않은 일이다. 그래도 점점 나이가 들다보니 받는 것보다 주는 기쁨이 더 크다는 것을 느끼게 된다. 여배우인 오드리 햅번은 이런 말을 남겼다. "우리에게 손이 두개인 이유는 하나는 자기 자신을 위해, 또 남은 하나는 남을 위해 사용하라는 뜻이다." 1년 중 그래도 제일 많은 나눔이 이루어지는 때가 연말연시지만 이제는 1년 365일 내내 나눔과 배려가 넘쳐났으면 좋겠다. 많이 가져서가 아니라, 많이 행복해지기 위해서 말이다. 따뜻한 우동 한 그릇을 배부르게 먹은 듯 가슴이 따뜻하게 차오르는 그런 책이 바로 '우동 한 그릇' 이었다.

황현성 · 분당구 아탑동

오늘은 맑음

우리 집은 지금 독서 중이다. 짧다면 짧고 길다면 길 수도 있는 지금까지 나의 인생행보 중에서 가장 감사하게 생각하는 부분이 독서가 아닌가 한다. 결혼 전까지 그저 베스트셀러나 좀 쳐다보고 시집이나 좀 쳐다볼 정도지, 부끄럽게도 1년간 내가 읽은 책이라고는 열 손가락 안에 들어갈 정도였으니까. 아이를 낳고 아이가 잘 자라기를 바라는 마음에 아이에게 책을 읽어주면서 그 재미에 푹 빠져 버렸다. 책을 통해 역사가 재미있다는 걸 알았고 책을 통해 사랑, 행복, 슬픔도 느낀다. 우리 가정에 있어



올해 가장 큰 소득은 책 읽기를 죽기보다 싫어하던 남편도 책에 빠져 버린 것이다. 비록 부동산이나 재테크 쪽에 한정돼 있지만 시간이 걸리더라도 나처럼 책을 사랑하게 되는 그이를 기다릴 것이다. 아빠가 책을 보고 엄마가 책을 읽으니 아이들은 말하지 않아도 자연스럽게 따라온다. 나에게 올해는 다른 해에 비해 읽은 책이 많지 않은 해이지만 그래도 가장 기억에 남는 책은 샘터에서 나온 '오늘은 맑음' 이란 책이다. 내로라하는 유명작가가 쓴 책

도 아니고 나 같은 평범한 시민들의 이야기로, 다만 좀 차이가 있다면 내가 겪지 않은 아픔을 간직한 분들이 '희망' 이란 내일을 향해 써 내려가는 우리 주변의 동화 같은 진솔한 이야기다. 누구나 아픔이 있겠지만 그 아픔을 어떻게 받아들이고 어떻게 헤쳐 나가는지, 재물이 많다고 행복한 것이 아니라 행복은 마음먹기에 있다. 다는 것. 또 상처를 가진 사람이지만 행복과 희망이 있고 불행 속에서도 희망의 끈을 절대 놓지 않는 사람들의 이야기. 그분들의 삶을 읽어가면서 내가 참 행복한 사람이라는 걸 깨달았다. 용기를 잃어버린 사람, 가장 소중한 사람과의 이별을 준비하고 있는 사람, 그리고 연말이 되면 흐르는 시간 때문인지 아니면 뚜렷하게 해놓은 일 없다고 많이 쓸쓸해지고 기분이 가라앉은 분들에게 권하고 싶다. 읽는 순간 당신은 행복하지 않을까? 바람처럼 너무 순식간에 지나가버린 한 해다. 밝아오는 2008년에는 모두의 마음이 맑았으면 바란다.

이미희 · 분당구 수내동

리처드 버크의 '갈매기의 꿈' 새로운 삶에 대한 도전, 2008년 우리의 꿈을 위해 화이팅!!

중학교 때 국어선생님이 읽으라고 해서 억지로 쓸쩍 보고 말았던 리처드 버크의 소설 <갈매기의 꿈>(원제: 조나단 리빙스턴 시갈)을 수십 년 만에 제대로 읽었다. 책을 붙잡고 있던 내내 '왜 이 책을 그때 제대로 읽지 않았을까?' 하는 생각이 들 정도로 갈매기 조나단은 내게 대단한 감명으로 다가왔다. 조나단은 판 갈매기들처럼 먹으려고 나는 게 아니라 날고 싶어서 날았다. 때문에 '왕따' 를 당하고 추방까지 당하게 된다. 하지만 조나단은 매일 나는 연습을 하면서 스피드도 빨라지고 기술도 많아진다. 실패하면서도 계속 노력하면서 조나단은 훨씬 높게, 때론 더 낮고 빠르게, 회전과 비행을 자유자재로 구사할 수 있는 기술을 터득한다. 그러던 중 아주 늙은 갈매기 한마리가 조나단에게 순간이동을 가르쳐준다. 자기가 원하는 곳을 생각하면 그쪽

으로 가게 되는 법. 이제 조나단은 그 기술을 이용해 고항으로 돌아간다. 그리고 거기서도 날고 싶어 하는 갈매기들에게 진정으로 나는 법을 가르친다. 그것은 그냥 나는 게 아니라 삶의 진정성, 깨우침, 끊임없는 도전, 그리고 열정과 치열함 그 자체였다. 이 책을 놓는 순간 맨 처음 든 생각은 '평범함은 죄다. 자기계발을 하지 않는 것은 삶의 무의미다. 새로움에 대한 도전은 신이 내게 준 삶의 최고 가치다' 라는 것이었다. "가장 높이 나는 새가 가장 멀리 본다."(The seagull that flies the highest sees the farthest)



갈매기의 꿈 OST에는 미국의 팝송 가수 닐 다이아몬드가 부른 주옥같은 주제가들이 수록돼있다. 대표곡 'BE' 의 가사 중 "우리가 만약 높이 날아 멀리 볼 수 있다면 그곳엔 기록해두고 싶은 영원의 진리가 있을지 모르고, 그것을 지켜주는 신이 있을지도 모른다"는 내용이 나온다. 우리 젊은이들, 꿈의 실현을 방해하는 모든 것을 없애고 싶다면 이 책을 한번 읽어보길 권하고 싶다. 반드시 '영원의 진리' 를 터득할 것이다.

김만석 · 분당구 아탑동

'독자 마당' 안내

다음호 주제는 '올해 꼭 이루고 싶은 것'입니다. 수필 외에 <비전성남>을 보신 후 독자소감이나 의견을 추가로 받고 있으니 시민 여러분의 많은 참여 바랍니다. (주소와 연락처 명시 바람)

- ▶채택되신 분께는 소정의 원고료를 드립니다.
- ▶원고 마감: 매월 12일까지
- ▶보내실 곳: <비전성남> 편집실
- 이메일: snvision@cans21.net • 전화: 729-2075~6

지난 겨울, 사십을 바라보는 늦은 나이에 시작한 교사임용시험의 결실을 맺지 못하고 다시 1년의 공부에 도전해야만 하던 힘든 시기였다. 아무 일도 손에 잡히지 않던 그때,

나를 울린 책 한 권 (진주 귀걸이를 한 소녀)

친구가 말없이 선물해 준 책 한 권이 있어 큰 위안을 받았으니 바로 트레이시 슈발리에의 소설 <진주 귀걸이를 한 소녀>였다. 생전에 대접받지 못하고 사후에 인정을 받은 네덜란드 출신 화가 '베르

메르'의 여러 그림을 보다가 문득 영감을 얻어 그림들 전면에 흐르는 맥을 연결하여 순식간에 써내려 갔다는 소설로서, 화가 '베르메르'와 그의 집의 하녀로 일하는 '그리트' 사이에 이루어지지 못한 인연과 표현하지 못하는 마음의 흐름을 절제된 동작과 표정으로 대신하는 여러 장면들이 인상 깊었다. 베르메르가 남긴 많지 않지만 고운 파스텔톤의 몽환적 색상의 그림들을

매끄럽게 연결하여 근사한 이야기로 엮어낸 저자의 상상력이 뛰어났다. 그러나 무엇보다도 책 표지에 나온 화가의 대표작 <진주 귀걸이를 한 소녀>는 어쩔 그리도 가슴 떨리는 여운과 마지막 한마디를 맺지 못한 아쉬움을 간절히 담고 있는지, 마치 친구는 물론 남편에게조차 호소하지 못하고 전념해온 내 공부의 큰 고비에서 맞는 허탈함을 동감하는 듯하여 소설을 읽는 동안 몇 번이고 표지그림을

살피며 눈물을 찍어냈는지 모른다. 진정동생의 죽음과 아버지의 실명 등 가족의 비극을 한 축의 시련으로, 화가 베르메르의 아내와 장모, 그리고 그의 음흉한 후원자 라이벤의 유혹과 갈등을 다른 축으로 삼아 인고의 세월을 잘 극복해 낸 끝에 착한 남편 피터를 만나 행복으로 끝나는 소설의 파노라마는 아직 끝나지 않은 내 공부의 가시밭길에 대한 적잖은 위안이 돼 주었다. 그리고 실제 지난 1년간 내가 지치고 힘들 때마다 간간히 그 페이지를 넘겨 그리트의 눈물과 조화를 이루는 여러 그림들을 보며 힘을 얻었고,

마침내 교사임용시험 합격의 기쁨을 통지받았다. 이제 면접의 마지막 관문이 남아있지만, 여기까지 온 아줌마의 힘이 그까지 겁낼 일이 결코 아니다. 새삼 그 책을 권해주신 친구에게 고마움을 절감한다. 수많은 위로의 말보다, 비싼 선물보다도 책 한 권의 이심전심이 세상 무엇보다 큰 격려가 될 수 있다는 소중한 진리를 난 체득했다. 이 겨울 내가 읽게 될 어떤 책은 아마도 새 봄, 그 친구에게 작은 보답으로 돌아가게 될 것이다. 고맙다, 친구야~

서안님 · 분당구 서현동

정보나눔

보내는곳 461-700 성남시 수정구 청백리길 10 성남시청 공보담당관실
문의처 <비전성남> 편집실 | 전화 729-2075~6 | 팩스 729-2089
이메일 snvision@cans21.net/ snvision@hanmail.net

성남시여성합창단 단원모집

- 모집인원 : 약간명
- 자격 : 성남시 거주 만20세 이상 45세 이하
- 주요활동 : 해외 및 국내 합창경연대회 참가, 정기연주회 개최 등
- 성남시여성합창단 017-277-2151, 010-5745-0523

한국폴리텍 I 성남대학 정시 모집

- 인터넷접수 : 2008.1.2~1.25(유웨이, 어플라이뱅크)
- 방문접수 : 08.1.21~1.24(대학본부 교학팀)
- 모집학과 : 컴퓨터응용기계과, 자동화시스템과, 신소재응용과, 광전자과, 전기계측제어과, 컴퓨터응용금형과, 시스템제어정비과
- 지원자격 : 고교 졸업자(예정자 포함) 또는 이와 동등 이상의 학력자
- 등록금 : 학기당 107만원(www.kpci.ac.kr)
- 한국폴리텍 I 성남대학 739-4012

2008년 신입생 모집

- 원서접수 : 12.10~2008.2.21
- 지원자격 : 경기도내 주민등록이 되어있는 자, 학력제한 없음
- 나이 : 만 15세 이상부터 55세 까지
- 교육장소 : 화성시 기산동 289(병역업 인근)
- 접수 : 방문 및 홈페이지 http://vo.gg.go.kr
- 제출서류 : 주민등록등본 1통, 사진 2매
- 교육생특전 : 교육훈련비 전액 지원, 수당 지급, 원거리학생 숙박무료 제공, 전원 취업알선
- 경기도기술학교 240~4631~3

2008학년도 방송통신고 신·편입생 모집

- 접수기간 : 2008.1.3~2.29
- 한달 두 번 출석, 인터넷 강의
- 경기여자고등학교 부설 방송통신고등학교
- 교무실 02-3462-4311

2008학년도 방송통신고 신·편입생 모집

- 접수기간 : 2008.1.3~2.29
- 한달 두 번 출석, 인터넷 강의
- 수성고등학교 부설 방송통신고등학교
- 교무실 031-259-1114

양원주부학교 학생 모집

- 대상 : 배움의 기회를 놓친 주부
- 모집인원 : 한글기초반(100명), 초등부(300명) 중등부(500명), 고등부(100명)
- 접수기간 : 2008.1.15일부터 선착순
- 각과정 1년(www.ajummaschool.com)
- 양원주부학교 02-704-7402

미혼모 시설 무료 입소, 분만 상담

- 뜻하지 않은 임신으로 어려움에 처해 있는 미혼모에게 편안하고 안락한 시설에 입소하여 무료로 분만과 산후조리를 할 수 있도록 도와드립니다. sookgreen@hanmail.net
- 동방사회복지회 성남아동상담소 080-747-5453

노인주간보호센터

- 대상 : 성남 거주 65세 이상 경증 치매중풍 어르신
- 모집대상 : 낮 시간 동안에 가족의 보호를 받을 수 없는 분
- 시설 : 물리치료실, 목욕서비스실, 프로그램훈련실
- 비용 : 실비(기초생활보호대상자 무료)
- 선사은빛사랑채 723-7477

은빛사랑채 상대원2동 치매주간보호센터

- 대상 : 치매 및 중풍 어르신
- 정원 : 20명(남녀 모두)
- 이용시간 : 07:00~20:00
- 비용 : 실비(기초생활보호대상자 무료)
- 은빛사랑채 상대원2동 치매주간보호센터 748-7500

노인 유인 무료 사은품·관광 조식

- 주된 유형 : 무료사은품 제공, 강연회, 효도관광, 경로잔치(제품설명회) 등
- 판매물품 : 건강보조식품, 주방용품, 건강 속옷류, 의료보조기구, 침구류 등
- 판매장소 : 무료공연행사장, 아파트 노인정, 친지나 이웃집 등
- 대처방법 : 물품구입전 자녀 등 주위사람과 상의할 것, 판매자의 전화변화·주소 등을 확인할 것

- 방문판매업자는 사무소 소재지를 관할하는 지방자치단체에 신고해야 하므로, 사업자가 방문판매행위를 하는 경우 지방자치단체에 연락하여 합법적인 사업자인지 여부 확인해 볼 것.
- 정부민원안내콜센터 : 국번없이 110번
- 공정거래위원회 : 02-503-2387
- 성남소비자시민모임 : 756-9898

2008 S/S 한국결혼박람회

- 일정 : 2008.1.5~1.6(이틀간)
- 장소 : SETEC 학여울역(3호선)
- 내용 : 결혼에 필요한 모든 정보
- 한국결혼박람회 02-2277-1010 (www.weddingfestival.co.kr)

수정노인복지회관 떡 사업단 참여자 모집

- 기간 : 2007.12.1~12.31
- 대상 : 시 거주 60세 이상 어르신
- 내용 : 떡 사업단(생산 판매 배달) 참여자 모집
- 활동 : 교육 및 사업단 활동(활동비 지급)
- 수정노인복지회관 731-3393~4

(사)성남소비자시민모임 상근 활동가 모집

- 자격 : 성남시 거주 40세 이하 여성으로 시민단체활동에 관심있는 분
- 제출서류 : 이력서, 주민등록등본, 자기소개서 각 1부
- 모집인원 : 0명
- 연락처 : TEL. 031-756-9898 FAX. 031-755-5444
- 접수방법 : 인터넷 접수(snkeui@chol.com)

모든 범죄는 112로 신고하십시오

- 경찰관련 민원 1566-0112 타기관 민원 110

정보나눔은 공익성이 있는 알릴 소식에 한하여 시민 누구나 이용이 가능합니다. 매월 12일까지 접수받으며 <비전성남>은 25일에 배부됩니다.

<비전성남>은 성남시 홈페이지(www.cans21.net)에서도 볼 수 있습니다. 왼쪽 메뉴 '날씨정보' 아래 '비전성남(시정소식 안내)' 클릭 → PDF신문보기

책

분당도서관 사서가 추천하는 이달의 책

벤에게 외국인 친구가 생겼어요

- 저 자 : 캐시 후프먼 (독일)
- 출판사 : 스킨라
- 출판일 : 2007년
- 내 용 : 배려심과 사회적 일깨우기

아동

괜찮아, 보이는 게 전부는 아니야

- 저 자 : 하르, 잭 테르 (네덜란드)
- 출판사 : 궁리출판
- 출판일 : 2006년
- 내 용 : 시각장애인이 된 소년의 성장소설

청소년

질문이 답이다

- 저 자 : 이호선
- 출판사 : 청림출판
- 출판일 : 2007년
- 내 용 : 스스로에게 질문을 던짐으로써 자신만의 성공법칙 찾기

일반

인간관계가 행복해지는 나를 위한 심리학

- 저 자 : 이철우
- 출판사 : 더난출판
- 출판일 : 2007년
- 내 용 : 인간관계를 보다 원만하게 끌어갈 수 있는 방법

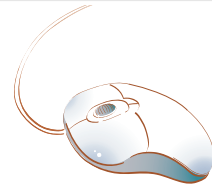
테마 (인간관계)

※월별 권장 도서목록은 분당도서관 홈페이지(www.snbundanglib.or.kr)에서 볼 수 있다.

또 메일링 서비스를 신청(bundanglib@hanmail.net)하면 월별 목록과 서평자료를 이메일로도 받아볼 수 있다.(신청시 본인아이디, 이메일 주소 적을 것)

분당도서관 정보봉사팀 729-4662~7

2008년 1월 시민정보화 무료교육



기관명	구분	자격	교육기간(2008년)	인원	접수일·접수처	전화번호
수정구청	한글 기초	성남시민	2.18~2.29	22	2008.1.15(예정)~ 전산통신팀(4층)	729-5075
	인터넷 기초					
	엑셀 기초					
분당구청	인터넷 활용	성남시민	2.11~3.7	104	2008.1.15(화) 10:00 분당구청 대회의실 1층	729-7074
	컴퓨터 기초					
	홈페이지제작					
	컴퓨터 기초					
	인터넷 활용					
	컴퓨터 기초					
	오피스 기초					
인터넷 활용	성남시민	1.8~1.31	20	2007.12.26~12.28 선착순 방문, 홈페이지 접수	743-9600	
한글2004						
플래시						
수정도서관	직장인 포토샵	성남시민	1.5~1.26	20		
	어린이 MS-OFFICE					
	초등 5~6년					

기관명	구분	자격	교육기간(2008년)	인원	접수일·접수처	전화번호
수정노인 복지회관	컴퓨터 기초	55세이상	1월~3월	12	2007.12.10(월)~ 12.26(수)	731-3393
	컴퓨터 중급					
	인터넷					
	재활 컴퓨터 기초					
중원도서관	재활 컴퓨터 중급	성남시민	1.8~1.31	30	2007.12.26~12.28 (인터넷 선착순 접수) www.snjungwonlib.or.kr	정보봉사팀 752-3916
	재활 인터넷 교실					
	MS 오피스 숙성반					
	한글2004					
(사)성남시 장애인 정보화협회	컴퓨터 세계여행	장애인 및 장애인 가족	1.8~1.31	20	2007.12.26~12.28 (인터넷 선착순 접수) www.snjungwonlib.or.kr	732-6884
	포토샵 활용 테크닉					
	직장인을 위한 포토샵(기초)					
	직장인					
(사)성남시 장애인 정보화협회	PC활용기초	성남시 직장인	1.5~1.26	30		
	엑셀자격증					
	워드자격증					
	인터넷					
(사)성남시 장애인 정보화협회	파워포인트	장애인 및 장애인 가족	3개월(화·목)	24	수시모집	732-6884
	웹디자인					
	4개월(월·수·금)					

통·반장님! 비전성남 배부에 늘 감사드립니다.

유럽 현대미술 100년 거장들의 보물 첫 공개

성남아트센터 세계 명화대전

- 전시제목: 유럽현대미술의 위대한 유산 - 피카소에서 미로, 사갈, 현대 회화의 거장들
- 전시기간: 2007년 12월 30일 ~ 2008년 2월 24일 총 55일(신정, 설날 휴관)
- 전시장소: 성남아트센터 미술관
- 전시작품: 원화 22점, 사갈 판화 80점, 기타 판화 23점 - 총 125점
- 관람료: 성인 7천원, 학생 6천원, 유치부 4천원(단체 1천원 할인)
- 출품작가: 파블로 피카소, 피에르 보나르, 장 드뷔페, 페르낭 레제, 호안 미로, 라울 두피, 조르주 루오, 가스통 쎬이삭, 마르크 사갈 등



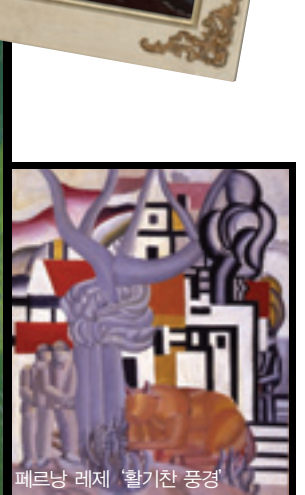
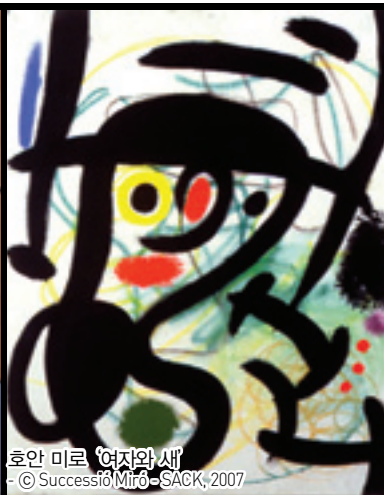
겨울방학을 맞아 온 가족이 즐기는 전시

성남아트센터의 이번 <유럽현대미술의 위대한 유산>전은 유럽 현대미술 100년의 정신을 만날 수 있는, 그림 만으로도 작품성을 인정받는 피카소, 루오, 사갈 등의 작품을 한 곳에서 만날 수 있는 흔치 않은 기회다.

겨울방학을 맞아 어린이와 청소년이 현대 회화 100년 역사의 흐름을 감상하며, 감수성과 창의성을 키울 수 있는 기회가 된다. 교과서에서 접한 작품을 실제 원화로 감상하면서 미술에 대한 관심을 높일 수 있는 계기가 될 것으로 기대하고 있다.

성인들은 원화의 감동과 함께 수준 높은 미술 감상의 기회를 얻을 수 있어 온 가족이 함께하는 즐거운 추억을 만들 수 있다.

성남아트센터 전시기획부 031-783-8146
장영희 기자 essay45@hanmail.net



건강하고 보람찬 겨울방학 특강

어느새 겨울방학이 다가왔다.

관내 도서관에서는 겨우내 나태해지기 쉬운 몸과 정신을 일깨워주는 갖가지 프로그램을 마련하고, 건강

하고 보람찬 겨울방학이 될 수 있도록 새로운 학습의 장을 소개하고 있다. 부모의 걱정을 덜어줄 도서관 별 운영강좌를 알아본다.

박경옥 기자 qkdl9090@hanmail.net

성남시중앙도서관 www.snentrallib.or.kr

729-4643

강좌명	운영일정(2008.1.8~1.18)	횟수	대상
창의력 팡팡 점토교실	화, 목 (14:00~16:00)	4회	초등 1, 2
북아트 교실	수, 금 (10:00~12:00)	4회	초등 2, 3
잉글리쉬 드라마	수, 금 (10:00~12:00)	4회	초등 4, 5
이야기로 배우는 한자교실	화, 목 (10:00~12:00)	4회	초등 4, 5
차세대 리더십	화, 목 (10:00~12:00)	4회	초등 4, 5
컴퓨터로 책만들기	화, 수, 목 (10:00~11:30)	6회	초등 4, 5
엄마와함께 나만의 앨범만들기	화, 수, 목 (13:00~14:30)	6회	초등1~3, 엄마

모집 12.26(수) 09:00~ 인터넷 선착순

성남시분당도서관 www.snbundanglib.or.kr

729-4664

강좌명	운영일정	대상
칼라점토 만들기 (유아)	1월 2, 3, 4 (수~금) 오후 3~5시	유아 6~7세
그림책과 함께하는 신나는 책 만들기	1월 15, 17, 22, 24(화, 목) 오후 3~5시	유아 7세
느끼고 맛보고 요리하는 그림책세상	1월 8, 10, 15, 17 (화, 목) 오전 10~12시	초등학생 1~2년
북아트와 함께 하는 겨울	1월 15, 17, 22, 24 (화, 목) 오후 1~3시	초등학생 1~2년
칼라점토 만들기 (초등)	1월 16, 18, 23, 25 (수, 금) 오후 1~4시	초등학생 1~3년
재미 솔솔 독서여행	1월 16, 18, 23, 25 (수, 금) 오전 10~12시	초등학생 2~3년
창의력 쑥쑥 글쓰기 교실	1월 16, 18, 23, 25 (수, 금) 오전 10~12시	초등학생 3~4년
독서 짱 토론 짱	1월 15, 17, 22, 24 (화, 목) 오전 10~12시	초등학생 5~6년
도서관에서 배우는 논술	1월 2, 9, 16, 23 (수) 오전 10~12시	중등 1~3년

모집 12.24~27 인터넷 선착순

성남시수정도서관 www.snsujeonglib.or.kr

743-9600

강좌명	운영일정	대상
리본공예와 선물포장(※6회)	1.16~2.1(수, 금) 10:00~12:00	성인
창의성 교과논술(※4회)	1.12~2.2(토) 15:00~17:00	초등학생 5~6학년
프리티킹 잉글리쉬(※12회)	1.15~2.1(화~금) 10:00~12:00	초등학생 3~4학년
생각이 자라는 철학교실(※4회)	1.22~1.31(화, 목) 14:00~16:00	초등학생 1~2학년
아빠와 함께 떠나는 NIE 세계여행(※2회)	1.12~1.19(토) 10:00~13:00	초등학생 1~3학년 & 아버지
신나는 종이접기(※4회)	1.15~1.24(화, 목) 15:00~16:00	6세 어린이
	1.15~1.24(화, 목) 16:00~17:00	7세 어린이

모집 12.27~29 인터넷 선착순

성남시중원도서관 www.snjungwonlib.or.kr

752-3916

강좌명	운영일정	대상
방학동안 자녀지도를 위한 논술교실	1.8~1.11 (4회) 10:00~12:00	성인(초등학생 학부모님)
신기한 생태세계	1.4~1.25 (매주 금요일) 10:00~12:00	부모님과 5~6세 유아
똑 소리 발표력!! 동화구연	1.8~1.11 (4회) 10:00~12:00	7세 유아(초등학교 입학 대비반)
북 아트로 재미있게 배우는 과학논술	1.15~1.18 (4회) 14:00~16:00	초등학생 1~3년
내 마음이 이렇게 생겼어요	1.23 ~1.26 (4회) 14:00~16:00	초등학생 3~5년
통합논술 대비 속독교실	1.9~1.30 (매주 수요일) 15:00~17:00	초등학생 4년

모집 12.27~29 인터넷 선착순

※ 위 강좌는 도서관 사정에 의해 변경될 수 있으며, 모집인원이 70%에 미달될 경우 강좌가 취소될 수 있음.
※ 수강료는 무료이며 재료비와 교재비는 본인 부담