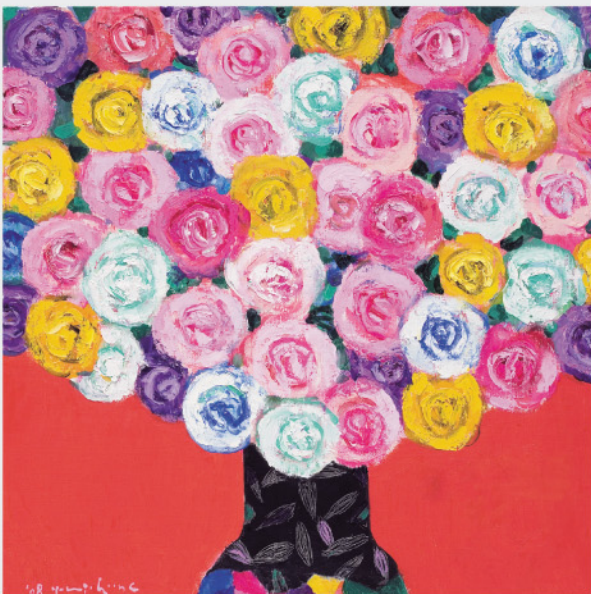


- 02 시정포커스 _ 성남시 행복지수 조사결과
- 03 미래형첨단도시 e푸른성남 _ 남한산성 주말탐사반
- 08-09 기획특집 _ 레포츠로 즐기는 다이나믹 성남
- 12 신지식라이프 _ 기획연재 공공디자인(3)
- 16 문화공감 _ 도서관주간(4.12~18) 행사

Hello Spring!!

자연이 말을 걸어오는 계절, 봄.
 꽃과 과일을 주제로 한 미술 작품으로 봄의 생명력과 화려한 이미지를 선보인다.
 “안녕하세요, 봄입니다!” 라고 인사하면서...

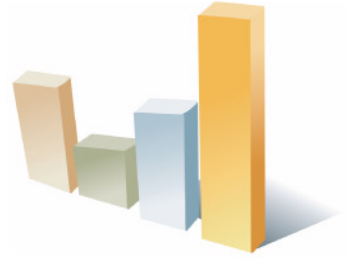
〈관련기사 16면〉



성남시민 행복지수... 10점 기준에 평균 6.28

성남시 사회통계조사 결과 '대체로 삶에 만족'

성남시민이 느끼는 행복 수준은 과연 어느 정도일까? 성남시가 시민을 대상으로 지난해 10월 실시한 '제1회 성남사회통계조사' 결과가 2월 26일 발표됐다. 이번 조사는 주거·교통·환경·교육·문화·복지 등 12개 분야 총75개 항목으로 이뤄졌으며, 관내 거주 1,978가구를 표본 추출해 만15세 이상의 시민 4,395명이 참여했다. (응답률 98.8% 표본오차 ± 2.19%)



조사 결과에 따르면, 건강·가족·사회생활·직업 등 6개 분야에서 느끼는 행복지수는 10점 기준에 평균 6.28점으로 성남시민들이 대체로 삶에 만족하고 있는 것으로 나타났다. 아래는 주요 항목별 분석결과다.

◆ **주거만족** 5점 만점에 분당구 3.42, 수정·중원구 2.66으로 집계폐 쾌적성·녹지 등 주변환경, 주차, 편의시설이 주거만족도와 직결되고, 탄천 공원은 61.2%가 만족하며 휴식·산책에 이용하고 있다.

◆ **재래시장 이용** 특히 분당구지역은 71.2%가 대형할인매장을 이용하는 등 대형할인매장이나 동네슈퍼보다 재래시장을 덜 이용한다. 재래시장이 개선해야 할 점으로는 주차·주변환경정비, 가격정찰제를 꼽아 소비패턴이 편리·실용·쾌적·투명성향으로 변화된 것으로 분석됐다.

◆ **교육분야** 소득수준과 관계없이 전 계층에서 사교육비가 큰 부담이라고 응답했다. 분당구의 경우 월 100만원 이상 지출한다는 가구가 29.8%였다. 사교육비에 대한 지방정부의 참여를 85.3%가 희망했으며 그 역할로 방과후보충학습지원(52.8%), 인터넷과의(21.5%),



케이블방송(9.2%)을 꼽았다.
◆ **건강** 시민의 절반정도가 건강관리를 하고 있으며, 관리방법은 달리기·걷기(43%), 실내운동(19.6%), 등산(16.1%) 순이다. 또 노인

의 어려움은 경제력(건강)소외고독 순으로 조사됐고, 50대 이하는 70% 이상이 노후를 준비하고 있는 반면 60대 이상은 44.6%에 그쳤다.

◆ **지역의 시급한 과제** 재개발(주거환경노후)·주차·교통을 꼽았으며 생활안전 불안 순위는 치안, 야간보행, 화재 순으로 조사됐다. 지역 환경문제로는 쓰레기오염보다 대기 및 수질오염이 더 심각하다고 응답했다.

이번 조사결과는 수도권 및 전 국민의 관심항목으로 전국 최초로 조사한 자치경찰 도입견해를 비롯해 초등생 영어교육관과 방과후 관리실, 국제결혼관, U-city, 프로그래밍 유치원, 사회적 약자에 대한 견해 등도 조사해 성남시민뿐 아니라 수도권 시민의 의식성향을 간접적으로 접할 수 있는 자료도 포함하고 있다.

그동안 지역주민의 생활 및 의식에 대한 통계 조사가 없어 정책추진에 많은 어려움을 겪어오던 성남시는 이번 조사결과가 시나 유관기관에 매우 유용한 자료가 될 것으로 기대하고 있다. 세부 조사결과는 성남시청 통계홈페이지(www.cans21.net/stat/index.asp) 내 사회통계조사보고서에서 볼 수 있다.

정책기획과 통계팀 729-2272

Photo News



실버세대를 위한 주말농장 분양

성남시농업기술센터는 노인들에게 건강유지 및 여가생활의 장을 제공하기 위해 유휴농지를 이용, 실버세대를 위한 주말농장을 분양한다.

주말농장은 수정구 금토동 479번지 3,300㎡ 규모로 70세 이상 시 관내 노부모를 모시고 사는 가정이나 노인정 등 단체면 신청할 수 있다. 주민등록등본을 지참, 농업기술센터를 방문 접수하면 개인 가정은 16.5㎡, 단체는 99㎡를 선착순 무료로 분양한다.

농업기술센터 도시원예팀 729-4023



성남시 콜센터<1577-3100> 개소 2달만에 31,000콜 돌파

성남시가 각종 민원상담과 시정안내를 위해 설치한 성남시 콜센터가 개소한 지 2달여 만인 3월 10일 31,000콜을 돌파했다. 15명의 전문상담원이 평일 오전 8시 30분부터 오후 6시 30분까지 평균 700건 이상을 상담하고 있다. 729-2401



분당노인종합복지관 성황리에 강좌 마감

분당구 정자동에 개관한 국내 최대 규모의 분당노인종합복지관. 사진은 개관을 얼마 앞둔 3월 10일, 강좌 접수를 위해 새벽 4시부터 기다리는 노인들의 행렬이다. 선착순으로 접수를 시작한 지 하루만에 54개 강좌가 다 마감됐다. 785-9200

환경기행... 우리 고장의 자연을 보고 느끼고



만물이 깨어나는 봄을 맞아 우리 고장의 자연을 보고 느끼는 환경체험학습이 시작된다. 가족과 함께하는 남한산성 환경기행 주말탐사반을 비롯해 성남시립식물원과 신구대학식물원에서도 체험프로그램을 마련하고 시민들을 기다리고 있다. 자연과 함께하다 보면 어느새 봄기운을 만끽하게 될 것이다.



▲ 남한산성 주말탐사반



▲ 성남시립식물원 체험학습



▲ 신구대학식물원 체험교육

하나 남한산성 주말탐사반

우리 고장의 자연환경과 계절의 변화에 따른 다양한 주제로 가족이 함께하는 환경체험학습이 4~11월 2·4주 토요일과 매주 일요일(10:00~12:00) 남한산성에서 실시된다.

애항심과 환경의 소중함을 일깨울 수 있는 유익한 자리로 대상은 초등학교 자녀를 둔 성남 시민이며 가족단위(4인 기준)로 신청가능하다. 참가를 원하는 전월 15일부터 말일까지 팩스(729-3149)·우편·방문으로 성남시 환경관리과에 접수하면 된다. 참가비는 무료.

환경관리과 환경기획팀 729-3143

※ 학습내용 = 4월 숲속의 봄맞이, 5월 야생화 관찰, 6월 곤충세상 들여다보기, 7월 나무 관찰하기, 8월 숲속의 분해자, 9월 열매와 씨앗관찰, 10월 숲속에서 놀자, 11월 숲속의 겨울맞이

둘 성남시립식물원 체험학습

성남시는 도심속에서 자연을 체험할 수 있는 학습공간을 시립식물원 4개소에 마련, 3월부터 자연체험학습 프로그램을 연중 운영한다.

우리나라에서 멸종돼 가는 토종자생식물 150여종을 관찰하는 한편, 식충식물과 허브식물원, 계절별로 꽃을 피우는 복합계절원, 쉽게 볼 수 없는 자작나무와 구상나무원 등에서 마음껏 뛰어놀면서 만져보고 이야기할 수 있다. 봄(3~6월) 프로그램으로는 야생화관찰, 식물과 나무의 새순관찰수업, 오감찾기놀이 등 풍부한 볼거리와 체험학습이 진행될 예정이다. 참여를 희망하는 관내 유치원, 초·중·고등학교, 시민은 시립식물원 홈페이지(www.snipark.net) 또는 식물원(729-4319)으로 신청하면 된다.

녹지과 조경팀 729-4315

셋 신구대학식물원 체험프로그램 봄학기

우리나라의 자연을 체험할 수 있는 자생식물과 식용·약용·섬유 등 생활자원으로 활용될 수 있는 식물로 조성돼 있는 신구대학식물원(수정구 상작동)은 어린이와 성인들의 자연학습장이자 휴식공간이다.

에코센터를 비롯해 곤충생태관, 어린이정원, 계절화원, 습지생태원, 연꽃원, 약초원, 허브원, 나무관찰원, 교재식물원 등의 자연관찰 학습장과 유럽의 정취를 느낄 수 있는 서양정원을 갖추고 있다. 조용하고 한적한 산책로를 걸으며 삼림욕도 하고, 주변의 우거진 숲과 감춰진 연못, 군데군데 피어난 야생화도 구경하며 그간의 스트레스를 말끔히 해소할 수 있다.

체험프로그램 봄학기(4월 15일~6월 27일) 개강을 앞두고 현재 접수를 받고 있다. 교육내용은 야생화심기로 인터넷 예약으로만 접수할 수 있으며 교육비는 프로그램별 아동 1인 4천원이다.

신구대학식물원 723-6677/ 9770 www.sbg.or.kr

※ tip 환경을 위한 작은 실천

하나. 지구 온난화 방지를 위해 온실가스 사용량을 줄입니다. 에너지와 자원절약의 실천, 폐기물 재활용 적극참여, 친환경적 상품 구매 소비양식 전환 등이 필요합니다.

둘. 우리시 젓줄인 탄천이 무심코 버리는 생활하수로 오염되고 있습니다. 시민 여러분의 작은 관심과 배려가 탄천을 맑고 푸르게 합니다. 아파트 발코니에 설치한 세탁기는 정위치로 이동해 오수관에 연결하고, 발코니를 부득이 청소해야 할 경우엔 세제를 사용하지 않도록 합니다.

중앙도서관, '우수도서관'으로 선정 2007년 경기도 공공도서관 평가에서



경기도가 서비스 향상 및 프로그램 개발 우수사례를 발굴하기 위해 실시한 2007년도 공공도서관 운영 평가에서 성남시 중앙도서관이 우수도서관으로 선정됐다.

경기도내 117개 공공도서관을 대상으로 한 이번 평가에서 성남시 중앙도서관은 지역사회 특성에 맞는 최신 정보자료의 신속한 확보와 제공을 통해 계층간 정보격차를 해소하고, 유아·어린이·청소년·주부·어르신을 대상으로 다양한 평생교육 프로그램을 모범적으로 운영한 점에서 높은 점수를 얻었다. 또 맞춤형 독서활동을 지원하는 독서치료 프로그램을 자체 개발, 지역아동센터 등 소외계층을 직접 방문해 운영하는 등 독서인구 저변확대는 물론 도서관 서비스를 적극 개선해왔다.

도서관 관계자는 "앞으로도 새로운 평생교육 프로그램을 개발하고, 양질의 정보자료를 지속적으로 확보해 가족과 함께 누구나 편안히 이용할 수 있는 도서관을 만들도록 최선의 노력을 다할 것"이라고 밝혔다.

정보문화센터 중앙도서관 수서정리팀 729-4621

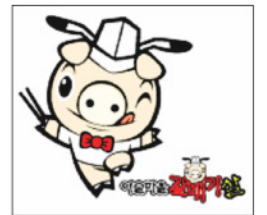
성남시, 음식문화개선 및 식품안전관리사업 '우수'

성남시가 경기도에서 실시한 '2007년 음식문화개선 및 식품안전관리사업 추진 실태 시·군 평가'에서 우수기관으로 선정돼 상사업비(2천만원)와 기관표창을 받는다.

이번 평가에서 시는 지난해 역점 시책 사업으로 추진해온 성남시 브랜드음식 개발, 닭죽과 갈매기살의 상표등록, 닭죽촌 공공디자인사업 추진 등 음식문화개선사업 등을 높이 평가받았다.

또 어린이 식품안전교실 운영, 식품안전도시 만들기 사업 등 식품안전관리 분야에서도 우수한 성적을 거둔 것으로 알려졌다.

시는 앞으로도 음식문화개선사업을 추진하는 한편 향토음식·모범 음식점 영업자의 경영마인드 개선교육 실시 등 식품산업이 지역경제 활성화의 계기가 될 수 있도록 지원해 나갈 계획이다.



보건위생과 보건위생팀 729-3101

버스 도착예정시간·위치 등 실시간정보 제공 성남시 버스정보시스템 서비스 개시



성남시는 대중교통 이용자 서비스 증진 및 버스이용 활성화를 목적으로 성남시 버스정보시스템(BIS)을 구축, 지난 3월 19일부터 대시민 서비스에 들어갔다.

이번에 구축된 버스정보시스템(BIS)은 경기도 BMS 센터와 연계 기반을 조성, 경기도 지방자치단체가 인허가한 버스에 대한 운행정보를 실시간으로 제공하고 있다.

1단계로 대원터널사거리~신구대학~단대오거리~성남시청~태평역~모란역~야탑역으로 이어지는 버스운행 노선축의 정류장 61개소에 설치된 안내단말기를 통해 버스를 기다리는 시민

들에게 버스 위치정보·도착예정시간·노선정보, 시정홍보와 주요 뉴스 등을 제공한다.

오는 7월부터는 북정역~오리역과 성남시 주요 간선도로에 버스정류장 안내단말기 140개소를 추가적으로 설치하고 서울시 인허가 버스의 운행정보도 제공하는 등 시민의 버스이용 편의를 지속적으로 도모할 방침이다.

교통기획과 첨단교통정보센터팀 729-3662

제21회 성남시여성상 대상자 공모

성남시는 올해 3월 31일 현재 관내 3년 이상 거주하고 있는 여성을 대상으로 제21회 성남시여성상 대상자를 공모한다.

모집대상은 훌륭한 어머니 부문을 비롯 봉사·예능·평등·신지식인 부문 등 총 5개 부문 △어버일을 정성껏 봉양하고 자녀를 훌륭히 성장시켜 가정화목에 모범이 되는 여성 △개인·여성단체 활동을 통해 지역사회 발전에 헌신적으로 봉사한 여성 △예술·기능 등으로 지방문화 발전에 기여한 여성 △사회의 여러 분야에서 남녀평등에 공헌한 여성 △자기 분야에서 아이디어를 최대한 개발하고 지식을 활용해 고부가가치를 창출한 여성을 각각 1명 선발한다. 구청장과 사회단체장이 4월 30일(수)까지 추천할 수 있다.

가족여성과 여성생활팀 729-2922

제21회 성남여성기예경진대회 참가 접수

성남시는 오는 4월 26일(토) 오전 10시 정보문화센터내 여성문화회관(분당구 야탑동)에서 제21회 성남여성기예경진대회를 개최한다.

경진부문은 시, 수필, 사진, 회화, 꽃꽂이, 서예, 문인화, 컴퓨터, 이주 여성백일장 등 총 9개 부문으로 20세 이상 성남시 거주 여성(2008.4.25 현재)이면 참가할 수 있다. 희망자는 4월 7~25일 시청 가족여성과나 구청 주민생활지원과에 접수하면 된다.

가족여성과 여성생활팀 729-2922~3

시정알림

아름다운거리(모란역주변) 불법광고물 정비



- 정비기간 : 2.20~4.30
- 정비지역 : 성남대로변 (모란사거리~모란시장사거리 양방향)
- 정비대상 : 143개 광고물(시범거리 구간 불법광고물)
- 행정조치 : 미정비업소 행정대집행(강제철거 등) 실시

건축과 광고물관리팀 729-3442

황사대비 식품관리 요령

- 미포장식품의 랩 포장 등 황사노출 차단
- 황사에 노출된 채소, 과일 등은 충분히 세척후 섭취
- 식품조리시 철저한 손씻기 등 위생관리로 2차 오염 방지

보건위생과 위생관리팀 729-3135

쓰레기 분리배출

- 2008년 재활용품 확대품목 : 폐건전지
- ※ 동주민센터, 아파트관리사무소, 학교 등의 폐건전지함에 배출, 수거함이 없는 곳은 일정량을 모아 투명비닐에 담아 배출
- 쓰레기 배출시간대 : 생활폐기물, 음식물, 재활용품 등을 일몰후(단독주택)·수시(공동주택) 배출하면 매일 (22:00~06:00) 주6회 수거함.(토요일은 휴무)
- 대형폐기물(가구·가전제품 등) 배출신고

www.cans21.net에서 수수료결제까지 가능

분당구 환경위생과 청소행정팀 729-7321~3
www.bundang-gu.or.kr '환경과 재활용'

청소년 성교육·성상담 전문상담원 양성교육

- 교육일정 : 기초과정(5.2~7.18)
- 교육대상 : 고교이상 졸업자로 25~60세 성남시민
- 신청방법 : 4.1~4.25 전화·방문접수
- 참가비 : 2만원

가족여성과 여성생활팀 729-2922

2008년 경기도 보육료 수납한도액 안내

- 보육료 : 연령별(0~4세이상 5단계)·시설별(정부지원·민간·가정) 차등
- 정부지원시설(167천~372천원), 민간보육시설(240천~372천원), 가정보육시설(265천~372천원)
- 입소료 : 98,000원(재입소료는 입소료의 50%)
- 필요경비(월 8만원 이내), 현장학습비(연 10만원 이내)

가족여성과 보육정책팀 729-2933

결혼이민자 무료 한국어 교실

- 교육기간 : 4.7~7.31(4개월)
- 모집대상 : 성남시 거주 결혼이민자
- 교육과목 : 한국어(초급·중급), 한국어(첫걸음)
- 접수기간 : 3.17~3.31(선착순 마감)

성남시 결혼이민자가족지원센터 729-3078/ 740-1175

가족여성과 건강가정팀 729-3072

결혼이민자 무료 방문교육서비스

- 사업기간 : 2008년 3~7월(1가정당 주 2회, 1회당 2시간)
- 사업내용 : 한글교육, 아동양육(만 0~12세) 지원
- 신청기간 : 3.31(월)까지

가족여성과 건강가정팀 729-3072

개별·공동 주택가격(안) 열람 및 의견제출

- 기간 : 3.7~3.28
- 장소 : 주택소재지 구청 세무과
- ※ 공동주택은 건설교통부 인터넷 홈페이지(www.moct.go.kr) 열람가능
- 제출자 : 주택소유자 및 기타 이해관계인

2008 상반기 성남시 무역전문실무 교육과정 안내

- 대상 : 중소기업 무역업무 담당 임직원
- 기간 : 4.22~5.8(화~금 총 30시간)
- 내용 : 무역계약, 수출입 대금결제, 국제 비즈니스 협상, FTA, 통관 및 관세 환급, 해상보험, 무역운송, 무역영어, 무역마케팅
- 접수 : 4.1~4.15 (수강료 : 무료)

기업지원과 국제통상교류팀 729-2644

혁신성남

공직자 부조리 신고시 최고 1,000만원 보상

성남시가 공직자 부조리 신고시 10배(최고 1,000만원)의 신고보상금을 내걸고 공직사회 부패척결에 적극 나서고 있다.

지난해 조례를 제정, 6월부터 시행해온 이 제도는 공직사회의 구조적 비리를 사전 차단하기 위한 것으로 성남시 소속 공무원 및 성남시가 출자한 재단·공단 임직원의 부조리를 신고할 경우 최고 1,000만원의 보상을 지급받을 수 있도록 했다.

신고자에 대해서는 철저히 비밀이 보장되므로 시민과 공무원 누구라도 언제든지 공무원의 부패행위를 목격하였거나 알게 된 때에는 지체 없이 성남시 감사담당관실(☎729-2134)로 제보하면 된다.

신고대상과 보상금 지급기준

- ▲ 업무와 관련해 금품이나 향응을 제공받은 경우 금품 및 향응 제공액의 10배(최고 1,000만원)
- ▲ 공무원의 직무와 관련, 지위나 권한을 이용해 본인 또는 제3자의 부당한 이익을 도모해 시에 재산상의 손실을 끼친 행위 추징액의 20% 이내(최고 1,000만원)
- ▲ 자기 또는 다른 사람의 이익을 위해 다른 공무원의 공정한 직무수행을 저해하는 알선·청탁 행위시 알선·청탁 대가의 10배 이내(최고 1,000만원)
- ▲ 위 행위에 대해 은폐·강요·권고·제의·유인하는 행위 등에 대하여는 건당 50만원 이내의 보상금 지급

2008년 4월 9일은 국회의원선거일



투표의 즐거움을 누리세요!

- ♥ 투표시간 : 오전 6시부터 오후 6시까지
- ♥ 지참물 : 본인 여부를 확인할 수 있는 주민등록증·운전면허증 등 신분증

성남시 수정구·중원구·분당구선거관리위원회

선거사법신고 1588-3939

복지정책 ABC ② 기초노령연금



65~69세 대상 2단계 확대 실시

4.15~5.9 신청... 자녀 소득·재산과는 무관

지난해 4월 기초노령연금법이 제정 공포됨에 따라 올해 1월부터 기초노령연금제도가 시행되고 있다. 1단계로 70세 이상 노인을 대상으로 실시한 데 이어 2단계로 오는 4월 15일~5월 9일 만 65~69세 성남시 거주 어르신을 대상으로 기초노령연금 신청을 받는다.

○ 신청대상 만 65~69세(1938.1.1~1943.9.30) 어르신으로 자녀의 소득과 재산, 자녀와의 동거여부와는 무관하다. 1단계 신청시 배우자가 이미 기초노령연금을 신청한 바 있는 65~69세 노인들은 기존의 배우자가 제출했던 신청서가 그대로 활용될 예정이므로 이번 집중 신청기간 동안 별도로 신청할 필요가 없다. 단, 70세 이상 노인은 연중수시로 접수받고 있다.

- 신청요건 소득인정액 기준 단독노인 40만원, 부부노인 64만원 이하면 누구나 대상이 될 수 있다. 소득인정액은 본인의 소득(이자소득, 임대소득, 근로소득, 공적연금소득 등)과 부채를 뺀 재산의 연5%를 소득으로 환산(금융자산은 연3% 추가환산)해 결정된다.
- ※ 66세 노인이 매월 10만원의 국민연금 소득과 공시가 6,000만원의 재산 소유시 소득 10만원과 6,000만원을 연 5%로 계산한 25만원의 합계인 35만원이 소득인정액으로 선정기준액 40만원 미만으로 수급대상이 된다.
- 신청서류 및 접수처 신청자 신분증(주민등록증, 운전면허증, 여권 등), 임대차계약서 및 본인 통장 사본, 위임장 및 대리인 신분증서(대리신청의 경우), 금융정보제공동의서(본인, 배

우자)를 구비, 주민등록거주지 동 주민센터나 국민연금관리공단(☎1355) 지사를 내방하면 된다.

- 급여액 단독노인 2만~8만4천원, 부부노인 4만~13만4천원으로 소득인정액에 따라 차등 지급된다. 대상자 확정 여부는 6월 말경 개별 통보할 예정이며, 연금지급 첫 개시일은 7월 31일이다. 단, 1943년 8~9월생 어르신은 생일이 속한 달 말일이 첫 급여 개시일이 된다.
- 기타 문의사항 보건복지부 기초노령연금 홈페이지(bop.mohw.go.kr), 복지부콜센터(☎129), 성남시 홈페이지(www.cans21.net), 각 구청 및 동 주민센터 홈페이지

노인장애인과 기초노령연금팀 729-3061~3

성남시 노인일자리사업 발대식



3월 5일 성남시 실내체육관에서 민·관 공동으로 맞춤형 노인 일자리사업을 성공적으로 추진하기 위한 '성남시 노인 일자리사업발대식'이 있었다.

급속한 고령화 시대를 맞고 있는 성남시는 2004년부터 수정노인복지회관, 청솔종합사회복지관과 협약을 맺고 e-푸른성남 봉사대·감사단, 탄천사랑 봉사대, 행복한케익사업 등을 통해 노인 1,660여명에게 일자리를 제공해왔다.

올해부터는 보훈단체·노인종합복지관·종합사회복지

관에서 노인일자리사업을 확대추진하고 맞춤형 일자리와 민간자본을 활용한 일자리 창출에 총력을 기울일 방침이다.

노인장애인과 기초노령연금팀 729-3062

※ 성남시니어클럽 베이비시터 회원 및 교육생 모집= 출산 및 육아 경험이 있는 55세 이상 성남시 여성을 대상으로 3월 25~29일 선착순 모집한다. 교육이수 후 알선 및 채용을 지원한다. 735-6333/ 8333

※ 수정노인복지회관 노인취업알선센터 회원 모집= 60세 이상 취업을 원하는 성남시 어르신을 대상으로 경비, 미화직 분야 회원을 수시 모집한다. 735-6333/ 8333

지금 우리 동네에선

수정구 태평4동 주민센터 영·유아 도서관 열어

3월 11일 영·유아도서관이 문을 열고 전문도서 500여권을 비치, 미취학 아동들에게 무료로 책을 빌려준다. 공무원들의 자발적 후원과 지역내 어린이집의 도움으로 책장, 소파 등 각종 시설이 단장됐다. 729-5731

산성동 주민센터 독거노인가정 청소도우미 서비스

3월부터 국민기초생활수급자 중 거동이 불편한 독거노인

이나 중증장애인 가정을 대상으로 매주 2곳씩 청소도우미 서비스를 시작한다. 729-5811~3

중원구 하대원동 주민센터 어르신 영정사진 촬영

3월 9일 운암 수재차 茶문화원 소속 자원봉사자 6명이 형편이 어렵거나 거동이 불편한 어르신 24명에게 영정사진을 촬영해 주었다. 729-6791

분당구 아탑1동 주민, 무료 안경 제공

안경점 대표 조경삼(35) 씨는 지난해 12월부터 최근까지 아탑1·2·3동에 거주하는 저소득 아동·노인 50명에게 무료로 안경과 돌보기를 제공했다. 729-7833

기/업/뉴/스

2008 성남창업경연대회 개최

- 참가자격 : 우수한 창업아이템 및 기술을 가진 창업예정자(전국대상), 2007.3.1 이후 설립된 성남 관내 기업/대학창업동아리부원은 관내 대학(총)장이 승인한 재학생 10명 이상의 창업동아리 또는 전공동아리
- 참가분야 : IT·SoC 및 부품, 차세대이동통신, 메디·바이오, 디지털컨텐츠 분야/정보통신, 전기·전자, 신소재, 기계, 화학, 생명공학, 섬유, 생활 및 지식서비스
- 지원내용 : 창업비용(500만~1000만원)과 창업아이템제작비(300만~1천만원) 지원
- 접수기간 : 2.26~5.30 온라인 및 우편, 방문(공휴일 제외)
- 접수처 : 성남산업진흥재단 비즈니스센터부 782-3061 www.snventure.net

2008 성남 중소·벤처기업 대상 시상

- 참가대상 : 성남 소재 중소·벤처기업으로서 현재 2년 이상인 기업
- 신청기한 : 3.10(월)~5.15(목) 인터넷 접수
- 접수처 : 성남산업진흥재단 비즈니스센터부 782-3061

기업인 전용 24시간 핫라인 확대 운영

- 운영방법 : 주간 - 기업지원과 접수 및 보고 → 처리, 야간 - 당직실 접수(729-2222) → 즉시 핫라인 통보 → 처리
- 문의 : 기업지원과 기업지원팀 729-2635

성남문화원 학술토론회 개최



성남문화원은 건국 60주년을 맞아 나라를 위해 투쟁하다 옥중 순국한 우리 고장 출신 '동천 남상목 의병장의 공훈을 재조명'하는 제5회 학술토론회를 4월 11일(금) 오후 2시 개최한다.

이번 토론회는 국가보훈처·독립기념관·광복회에서 남상목(1872~1908) 의병장을 순국 100주년인 금년 11월 '이달의 독립운동가'로 선정한 기념으로 개최되는 뜻 깊은 자리다.

성남문화원 756-1082

제5대 전반기 성남시의회 의정방향 미래를 여는 희망과 감동의 의회!

성남시의회 제151회 임시회 개최

성남시의회(의장 이수영)는 지난 4일 의회운영위원회(위원장 이형만)를 열어 제151회 임시회 의사 일정을 확정, 10일부터 12일까지 임시회를 개최해 부의 안건을 심사, 의결했다.



안 건 명	소관부서	소관위원회
• 성남시 시정연구도입 스마트운영조례 일부개정 조례안	비전추진단	자치행정
• 성남시 사무위임조례 일부개정 조례안	정책기획과	"
• 성남시 지방공무원 정원조례 일부개정 조례안	"	"
• 성남시 지방공무원수당 지급조례 일부개정 조례안	자치행정과	"
• 성남시 주민의 조례 제정 및 개폐청구에 관한 조례 일부 개정 조례안	예산법무과	"
• 성남시 도서관운영조례 일부개정 조례안	중앙도서관	"
• 성남시 중소기업육성기금 설치 및 운영조례 일부개정 조례안	기업지원과	경제환경
• 성남시 국제화추진 협의회 조례 폐지 조례안	"	"
• 성남시 고문공인회계사 운영 조례 일부개정 조례안	회계과	"
• 성남시 지방공무원 여비조례 전부개정 조례안	"	"
• 재단법인 성남시청소년육성재단 정관변경 동의안	체육청소년과	사회복지
• 성남시 중·장기청소년 쉼터(여자) 민간위탁 동의안	"	"
• 성남시 도시관리계획 변경 결정에 관한 의견 청취안	도시계획과	도시건설
• 시장 등 관계공무원 출석 요구안	의회사무국	본회의

경기도 시·군의회 의장협의회 제82차 정례회의 개최



경기도 시·군의회 의장협의회(회장 이수영)는 지난 2월 29일 수원컨트리클럽 회의실에서 제82차 정례회를 개최해 지난 제81차 정례회의 회의록 승인의 건 및 주한미군 공여구역 주변지역 등 지원특별법 관련 1단계 발전종합계획 확대 반영 건의안, 권역별 활동사항 청취의 건에 대한 심의를 했다.

성남시의회 제150회 임시회 마무리

성남시의회는 지난 2월 12일부터 21일까지 10일간 열린 제150회 임시회를 열어 2008년도 시정업무 계획을 청취하고, 25건의 조례안 등 일반의안을 심사했다.

□ 제150회 임시회 상임위원회별 심사결과

- 의회운영위원회
 - 성남시 결산검사위원 선임 및 운영에 관한 조례 일부개정 조례안 - 원안가결
 - 성남시의회 의원 상해 등 보상금 지급에 관한 조례 일부개정 조례안 - 원안가결
 - 성남시의회 정례회 및 임시회 회기운영 조례 일부개정 조례안 - 원안가결
 - 성남시의회 행정사무감사 및 조사에 관한조례 일부개정 조례안 - 원안가결
 - 성남시의회 청원심사규칙 일부개정 규칙안 - 원안가결
 - 성남시의회 윤리특별위원회 구성과 운영에 관한 규칙 일부개정 규칙안 - 원안가결
- 자치행정위원회
 - 성남시 비전추진협의회 설치 및 운영 조례안 - 수정가결
 - 성남시 포상조례 일부개정 조례안 - 원안가결
 - 성남시 시험수당 지급조례 일부개정 조례안 - 원안가결
- 경제환경위원회
 - 성남시 소음저감실천에 관한 조례안 - 원안가결
- 사회복지위원회
 - 성남시 여성장애인 출산지원금 지급 조례안 - 원안가결
 - 성남시 체육시설 관리운영 조례 전부개정 조례안 - 수정가결
 - 판교신도시 메모리얼파크설치 철회 촉구결의안 - 원안가결
 - 성남시 문화재단 설립 및 운영에 관한 조례 일부개정 조례안 - 부결
 - 재단법인 성남문화재단 정관변경 동의안 - 부결
 - 재단법인 성남시청소년육성재단 정관변경 동의안 - 부결
- 도시건설위원회
 - 성남시 도시계획조례 일부개정 조례안 - 수정가결
 - 성남시 도로명주소 등 표기에 관한 조례안 - 수정가결
 - 성남시 주차장 설치 및 관리조례 일부개정 조례안 - 심사보류
 - 성남시 견인자동차 운영에 관한 조례 일부개정 조례안 - 심사보류
 - 중1구역 주택재개발사업 정비계획수립 및 정비구역 지정에 관한 의견 청취안 - 원안채택
 - 신흥2구역 주택재개발사업 정비계획수립 및 정비구역 지정에 관한 의견 청취안 - 의견채택
 - 수진2구역 주택재개발사업 정비계획수립 및 정비구역 지정에 관한 의견 청취안 - 의견채택
 - 금광1구역 주택재개발사업 정비계획수립 및 정비구역 지정에 관한 의견 청취안 - 의견채택
 - 태평2동 소재 건우아파트 재건축정비 사업관련 문화재 완화 청원(안경옥의 409명) - 원안채택

성남시의회 “여성장애인 출산지원금 지급 조례안” 제정 - 2008년부터 신생아 1인당 100만원 받을 수 있게 돼 -



사회복지위원회
정 기 영 의원

성남시의회 사회복지위원회 정기영 의원은 제150회 임시회를 통해 성남시에 거주하는 여성장애인이 출산할 경우 신생아 1인당 출산지원금 100만원을 지급하게 하는 “성남시 여성장애인 출산지원금 지급 조례안”을 동료의원 20명과 함께 발의했다.

이 조례안은 해당 사회복지위원회에서 가결돼 본회의에 상정, “원안가결” 처리됨으로써 올해부터 출산지원금 100만원을 지급받을 수 있게 된다. 단, 장애복지법의 규정에 의해 장애 등록된 여성으로 신생아 출생일을 기준으로 1년 전부터 신청일 현재 성남시 관내에 주민등록을 두고 실제 거주하는 자이어야 한다.

이 조례안을 발의한 정기영 의원은 “여성장애인의 권익을 보호하고 여성장애인의 출산을 장려함으로써 장애여성 저출산 시대의 사회적 문제 해소에 기여하기 위함”이라고 조례제정 이유를 밝혔다.

성남시 여성장애인 출산지원금 지급 조례안

발의년월일 : 2008년 2월 13일
발 의 자 : 정기영 의원 외 20인

1. 제안이유
 - 「장애인복지법」제32조의 규정에 의하여 여성장애인의 권익을 보호하고 여성장애인의 출산을 장려함으로써 장애여성 저출산 시대의 사회적 문제 해소에 기여하기 위하여 여성장애인 출산지원금의 지급에 필요한 사항을 정하기 위함.
2. 주요골자
 - 가. 여성장애인이라 함은 「장애인복지법」제32조의 규정에 의하여 장애등록한 여성으로 정의 함(안 제2조)
 - 나. 지원대상은 등록된 여성장애인이 출산한 경우 신생아 출생일을 기준으로 1년 전부터 신청일 현재 성남시 관내에 주민등록을 두고 실제 거주하는 자로 함(안 제3조)
 - 다. 출산지원금은 신생아 1인당 100만원으로 함(안 제4조)
 - 라. 출산지원금의 지원신청 및 지원절차에 관한 사항을 정함(안 제5조 및 제6조)
 - 마. 출산지원금 대상이 아닌 자에게 지급된 때에는 환수 조치토록 함(안 제7조)

청소년봉사단 '그늘빛'

성남외고 학생들과 함께 Fun! Fun! English

서현청소년수련관에는 지역사회 자원봉사를 통해 청소년들이 보람을 가질 수 있는 체험의 장으로 2004년 '청소년봉사단 그늘빛'이 창단돼 20여명이 활동하고 있다. 그중 영어통역을 비롯해 매월 2·4주 토요일(10:30~11:30) Fun! Fun! English Story Telling 수업을 진행하는 성남외고 영어반(2년) 학생 4명(사진 아래 중앙·왼쪽부터 이정상, 김지희, 최현지, 이한경)을 만나보았다.

영어 공교육 활성화로 특히 관심이 많아진 요즘, 도서관을 찾는 6~9세 저학년 어린이들이 언니, 오빠들이 들려주는 재미있는 영어동화, 게임과 노래를 통해 영어와 친해지는 시간을 마련하고 있다.

외국어고등학교에 다니다 보니 다른 사람보다는 좀더 친숙한 영어 지식을 어린 동생들에게 나눠줄 수 있어서 보람이 있다는 김지희 학생은 "밤 10시가 넘어서야 끝나는 힘든 학교생활이지만 봉사할 수 있는 토요일이 되면 기분이 상쾌하고 따라하는 동생들을 보면 저절로 힘이 난다"고 한다.

"토요일 한 시간의 학습을 위해 친구들과 머리를 맞대고 매주 다른 주제의 프로그램을 짜내야 하니까 생각이 역동적"이라며 교육 봉사의 기쁨이 남다르다고 이정상 학생은 말한다.

그날 수업교재는 동화 'I'm a Little Mouse.' 아이들이 쉽게 접하고 빨리 느낌을 전달받을 수 있도록 영어교재(동화책)와 시각적 자료를 활용, 게임과 노래로 흥미를 자극해 아이들이 만지고 느끼므로써 스스로 영어로 표현할 수 있게끔 즐겁게 수업을 한다.

칠판은 없지만 스케치북에 아이들이 잘 볼 수 있게 써서 학습의 집중력을 높이고, 각각의 영어 이목표를 달아 아이들의 호기심을 유도하기도 하고, 함께 온 부모들도 수업에 참여하여 덩달아 배움을 즐긴다. 작년 10월부터 두 아이와 함께 이곳을 찾았다는 주현진(46·분당동) 씨는 이 시간을 무척 감사해한다. "잊었던 영어를 다시 배우고, 집에 가서는 애들과 함께 활용할 수 있어서 좋아요.



학생들이 재미있게 지도해 주어서 아이들이 참 잘 따라 해요." 성남외고 학생들은 '그늘빛'의 여러 프로그램에 참여하는 등 자원봉사를 통해 지역에 대한 관심을 넓히려려고 한다. 공부하기도 바쁜 청소년들이 시간을 쪼개어 수련관의 여러 행사를 보조하

고 소식지를 만들며 봉사로 보람을 느끼는 기회가 늘고 있어 지역 사회 발전에 큰 힘이 될 것으로 기대된다.

서현청소년수련관 781-6184
박경옥 기자 qkd19090@hanmail.net

희망으로 가득찬 성장의 싹 틔운다

소아청소년정신보건센터 개소... 정신건강 증진·예방

'소중한 우리, 더불어 크는 아이들, 건강한 미래'란 슬로건 아래 성남시가 분당서울대병원과 손을 잡고 지난 2월 28일 성남시소아청소년정신보건센터 '티움' (중원구 성남동 2147 한얼빌딩 4층)의 개소식을 가졌다.

2007년 학교보건진흥원 통계에 따르면, 소아·청소년 중 마음의 고통을 경험하고 있는 아이는 전체의 약 4분의 1에 해당한다. 하지만 우리의 현실은 '내 아이가 정신과 상담이 필요한 상태'임을 전혀 인식하지 못하고 그저 타고난 성격이려니 하며 방치해 더 큰 마음의 상처를 입히는 경우가 대부분이다.

"센터의 명칭 '티움'은 아이들에게 희망으로 성장의 싹을 틔워준다는 의미로 곧 센터의 운영방침"이라고 개소사를 통해 유희정 센터장은 말한다. 2007년 1월부터 찾아오는 서비스로 일반시민·학부모·교사 등 관련기관 중



사자를 대상으로 아이들의 건강한 정신을 위한 전문강좌를 실시해 오던 중 지역사회 내 소아·청소년의 정신건강 증진 및 예방의 중요성이 강조됨에 따라 이번에 센터를 이전 개소한 것이다.

이곳에선 소아·청소년 개인 및 부모상담은 물론 학교 및 단체도 상담 예약을 통해 전문가의 정신건강 서비스를 제공받을 수 있으며, 상담 후 필요에 따라 치료기관 연계 등 가족 지원 서비스도 실시된다.

무엇보다 아이들의 문제가 쉽고 단순할 때 미리미리 적절한 해결책을 찾아야 한다. 희망으로 가득 찬 성장의 싹을 틔우기 위해 '티움'이 문을 활짝 열어놓고 마음 아픈 아이들을 기다리고 있다.

티움 751-2445~6 www.withchild.or.kr
윤현자 기자 yoonh1107@hanmail.net

청 소 년 계 시 판

성남시지역청소년센터 전국 최초로 개관



성남시가 지난 3월 7일 전국 최초로 청소년을 위한 복합적인 기능과 위기청소년들의 상담 등을 수행키 위한 성남시 지역청소년센터(중원구 상대원동 1517번지)를 개관, 운영에 들어갔다.

성남시지역청소년센터는 그동안 저소득층 청소년들이 학습 공간으로 활용하던 '공부방'을 리모델링한 것으로 건축연면적 204.4㎡, 지하 1층 지상 2층 규모에 교육실, 사무실, 조리실, 프로그램실, 상담실, 정보검색실 등이 들어서 있다.

시는 지역청소년센터의 전문성 확보를 위해 공모를 통해 사단법인 새날복지회를 위탁자로 선정했으며 권은숙 센터장을 비롯한 청소년상담사 등 직원 4명이 상근하면서 청소년복지사업·교육문화사업·지역사회 조직사업 등을 전개하게 된다. 체육청소년과 청소년팀 729-3033

성남시 청소년 현혈 페스티벌 개최



청소년과 시민들에게 현혈에 대한 올바른 지식을 전달하고 장려하기 위한 '2008 성남시 청소년 현혈 페스티벌'이 4월 20일 12시부터 서현역 로데오거리에서 열린다.

수정청소년수련관이 주최하고 대한적십자 남부혈액원이 후원하는 이 행사는 청소년문화기획동아리와 자원봉사동아리가 진행하는 현혈캠페인, 현혈자료 전시 등과 함께 힙합댄스·아카펠라·어린이무술단의 축하공연과 현혈능력시험·즉석퀴즈 등 청소년이 함께하는 부대행사도 마련된다.

현혈에 참가하려면 만 16세 이상으로 신분증을 지참해야 하며, 참가자에게는 자원봉사확인서를 발급해준다. 수정청소년수련관 740-5260~4

소아기·청소년기에 나타나는 정신건강 상담이 이루어져야 할 사례

- "자꾸 짜증만 나오, 아무것도 하기 싫어요, 친구들도 싫어요." - 우울증 등의 기분장애 -
- "발표는 꿈도 못 꿩, 떨어져 시험만 보면 엉망! 친구들이 자꾸 놀려요." - 대인공포, 시험불안 등의 불안장애 -
- "맨날 친구들과 싸워요, 책상엔 5분도 못 앉아요, 도무지 집중이 안 돼요." - 주의력 결핍, 과잉행동장애 -
- "밤새 게임만 해요, 성인사이트에 자꾸 가요, 게임하면 종일 방 안에서 나가기 싫어요." - 인터넷·게임중독, 각종 성문제 -
- "집에 돌아봐도 사람이 없어요, 매를 심하게 맞아요, 부모님이 자꾸 싸워요." - 가족문제 및 아동학대, 방임 -

레포트로 즐기는 다이나믹 성남

<Dynamic>

01 제9회 분당마라톤대회



자연과 도시가 함께 숨쉬는 분당으로 달리기 여러분을 초대하는 자리가 마련된다. 오는 4월 13일(일) 오전 8시 분당 중앙공원에서 온 가족이 함께 즐길 수 있는 제9회 분당마라톤대회가 개최된다.

분당검푸마라톤클럽이 주최하고 성남시 육상연합회와 생활체육협의회가 후원하는 이번 대회는 하프마라톤(21.0975km), 5km(건강달리기) 두 종목으로 진행되며, 코스는 분당 중앙공원 앞 출발~시내구간(1.63km)~탄천 자전거도로 순환코스다. 건강달리기는 만 7세 이상이면 참가할 수 있다. 참가신청은 3월 26일까지 인터넷 홈페이지(www.gumpu.org/marathon)에서 받는다.

분당마라톤대회사무국 714-8367

02 건강줄넘기교실



방문, 체성분 검사 후 참가신청서를 제출하면 된다.

매주 수요일과 금요일 오후 6~7시 희망대공원 야외음악광장에서는 건강 음악줄넘기 교실이 열린다. 4월 21일~6월 13일 8주간 음악에 맞춰 기초 줄넘기 기술, 짝줄넘기, 긴줄넘기 등의 기술을 배우게 되며, 만 10~40세의 성남시민이면 누구나 참여할 수 있다.

참여희망자는 3월 24~31일간 수정구보건소 1층 영양상담실을

수정구보건소 건강증진팀 729-3852

03 장애인 생활체육교실



성남시장애인종합복지관은 장애인들에게 폭넓은 스포츠 활동 기회를 제공하기 위해 장애인 생활체육교실을 무료로 개설한다. 청소년·성인장애인을 위한 파크골프·보치아·축구교실과 체육교실 'Act Love'가 4월 개강을 앞두고 희망자를 선착순 전화·방문 모집한다.

성남시장애인종합복지관 사회지원팀 733-3322
www.rehab21.or.kr

04 성남일화 프로축구 홈경기



3월 16일 개막전을 시작으로 2008년 K-리그가 이어진다. 성남에서 펼쳐질 K-리그 2008과 컵대회 2008 경기 일정을 정리해본다.

성남일화프로축구단 709-4133

구분	일시	대진	장소
K-리그 2008	4월 6일 일 15:00	전남	탄천종합운동장
	4월 19일 토 15:00	대전	
	5월 3일 토 15:00	포항	
	5월 25일 일 19:00	서울	
컵 대회 2008	4월 2일 수 19:00	대전	탄천종합운동장
	4월 30일 수 19:00	광주	
	5월 14일 수 19:00	울산	
	6월 25일 수 19:00	대구	

| 2008 성남시생활체육교실 운영 현황 |

구별	종목	장소	운영시간	강사명	연락처
수정구 (10개소)	국학기공	양지공원	06:00~07:00	박은자	016-892-8403
		수전(벌타)공원	06:00~07:00	김남이	017-203-2489
		활타(단대)공원	06:00~07:00	권순천	018-268-6811
	게이트볼	수정북지게이트볼장	14:00~15:00	이모자	010-9727-6838
		희망대게이트볼장	14:00~15:00	이선숙자	018-287-7369
	궁도	"한산정(월,수,금)"	10:00~11:00	하승운	011-285-6400
	자전거	수정교육장	10:00~12:00	지정호	011-414-3649
	택견	성남 티사랑 청년회관	06:00~07:00	정하준	011-9177-3502
	배드민턴	신대진클럽	06:00~07:00	남익정	016-352-0865
	중원구 (11개소)	국학기공	은행공원	06:00~07:00	배종식
황송공원			06:00~07:00	이수연	017-266-1144
희망대공원			06:00~07:00	이금희	010-8001-0489
게이트볼		단대공원 게이트볼장	14:00~15:00	조희용	018-267-2610
		금광게이트볼장(대원여중 앞)	14:00~15:00	조성수	016-356-9320
합기도		황송공원 게이트볼장	14:00~15:00	조영목	016-9318-5020
탁구		남한산성입구	11:00~12:00	김형택	017-252-5406
생활체조		성남실내체육관	10:30~11:30	이창배	011-261-9774
배드민턴		황송공원	06:00~07:00	김분임	016-338-0922
		남성클럽(하대원 세마을시장)	06:00~07:00	이상돈	017-243-7316
분당구 (25개소)	국학기공	은행클럽(은행공원)	06:00~07:00	이동현	016-784-2893
		차병원앞단지	06:00~07:00	최미애	016-9393-7381
		구미동 탄천(구미공원)	06:00~07:00	이미령	010-3049-7720
		율동공원	06:00~07:00	김경실	010-6745-3265

구별	종목	장소	운영시간	강사명	연락처
분당구 (25개소)	국학기공	도촌초등학교(월,수,금)	06:00~07:00	최남순	010-9246-2232
		주택전시관 앞 탄천(월,수,금)	06:00~07:00	김정순	010-7522-7891
		불곡산정장	07:50~08:50	안란순	011-9765-4509
	게이트볼	황새울공원 게이트볼장(분당구청 뒤)	14:00~15:00	강길자	016-332-4257
		현대게이트볼장(서현1동)	14:00~15:00	권매자	011-303-7884
	수영	장안게이트볼장(분당동)	14:00~15:00	이현순	019-630-9924
		탄천종합운동장 수영장	16:00~17:00	최종호	010-8757-7648
	탁구	탄천종합운동장 탁구장	12:00~13:00	이유신	011-719-3346
		탄천종합운동장 탁구장	11:00~12:00	조선욱	010-7237-7894
	생활체조	구미동 탄천(구미공원)	06:00~07:00	윤미희	011-9701-1170
주택전시관		06:00~07:00	강분례	010-8896-7097	
중앙공원		06:00~07:00	이지원	011-440-9264	
파크골프	수내동 파크골프장	11:00~12:00	변건석	011-350-6357	
	무술기공	중앙공원	07:00~08:00	박복주	010-4236-9900
배드민턴	중앙클럽	06:00~07:00	김승금	011-589-5563	
	삼원기공	중앙공원	06:00~07:00	하중영	019-207-5350
인라인스케이팅	이매동 탄천변	09:30~10:30	이상기	011-9068-6559	
	자전거	미금교육장	10:00~12:00	이종열	011-714-3002
이매교육장		10:00~12:00	한성근	010-3913-3002	
분당교육장		10:00~12:00	오태종	011-9983-6772	
택견	능골공원(정자동 한솔마을)	10:00~11:00	김태현	017-710-4320	
	분당중앙공원(기체조장)	19:00~20:00	오성근	010-6757-1248	
풋살	마루공원(월,수,금)	15:00~16:00	최봉찬	011-282-0541	

* 일정은 상황에 따라 변경될 수 있음. 성남시생활체육협의회 758-8690~2

빙벽 타는 국가대표 청년, 박희용

2월 세계빙벽대회서 종합 월드랭킹 4위



지난 2월 한 달에 걸쳐 세계빙벽대회가 이탈리아, 루마니아, 스위스에서 열렸다. 우리나라 국가대표로 출전한 자랑스러운 박희용(수정구 태평동·송실대 생활체육 2년) 청년을 기자가 만났다.

1차 이탈리아에서 8위, 2차 루마니아에서 5위, 3차 스위스에서 3위로 종합월드랭킹 4위라는 훌륭한 성적으로 대한민국을 세계에 널리 알리고 온 그는 올해 27세의 평범한 청년이다. 그의 오늘은 패기와 끈기 그리고 도전정신이 없이는 이룰 수 없는 일이었다.

“빙벽 타기는 어떤 계기로 시작하게 됐지요?” “고등학교 시절에 산악부 동아리에서 활동하다가 호기심으로 암벽을 타기 시작한 것이 계기가 돼 빙벽을 타게 되었답니다.”

다부진 체격의 그가 등반을 한 지는 10년째, 암벽 빙벽을 탄 지는 6년째다. 보는 사람도 땀을 쥐게 하는 위험한 운동인데 부모님이 걱정을 많이 하시겠다는 말에 “무엇보다 장비가 확실하기 때문에 오히려 등산보다 더 안전하다.

처음엔 엄청 반대하셨지만 별 사고 없이 잘하고 있으니 요즘은 열심히 하라며 격려를 아끼지 않으신다”고 한다.



암벽타기를 훈련하다 보면 빙벽타기로 쉽게 연결할 수 있다는 그는 현재 지하철 경원대역 3번 출구 부근에 실내 암벽연습장을 6년째 운영하고 있다.

그동안 1천여 명의 제자를 배출했으며 그 중엔 현역 선수도 많다고 한다. 또 전국 암장

체육관 대회에서 일등을 한 적도 있다.

연습장에서 만난 분당동 최상은 씨와 미금동 김민수 씨는 각각 7개월에서 일 년이 좀 넘



게 암벽등반을 하고 있다며 등산과는 달리 체력소모가 많이 되기 때문에 사무실에 주로 있는 직장인에게는 필요한 운동으로 주위 친구들에게도 적극 권하고 싶은 운동이라고 한다.

그의 말에 따르면 암벽은 보기엔 어렵게 보이지만 남녀노소 누구나 즐길 수 있고 남성보

다 여성에게 더 필요한 운동이며 전신운동이기 때문에 다이어트에도 탁월한 효과가 있고 피부도 아주 고와진다고 한다. 또한 암벽 타기는 특기생으로도 입학할 수 있을 정도로 요즘 하나의 스포츠로 떠오르고 있다고.

지금까지 암벽타기를 하면서 국가대표로 해외출전을 할 때 자부담으로 할 수밖에 없다는 점이 아쉽다며 선수들이 금지를 가질 수 있도록 많은 관심과 후원이 필요하다고 했다. 그의 암장은 월요일에서 금요일까지 오후 5시부터 12시까지 이용할 수 있고, 토요일은 오후 2시부터 5시까지 이용이 가능하다.

주말엔 주로 회원들과 함께 자연암장으로 실습을 나간다는 그는 인터넷 다음(daum)에 ‘성남스파이더실내암벽’이란 카페를 운영하고 있다. 오는 6월에 히말리야 산맥 원정을 계획하고 있는 진정한 ‘의지의 대한민국 청년’인 그에게 큰 박수를 보낸다.

<http://cafe.daum.net/snsnspider>
이길순 기자 eks323@hanmail.net



매일 탄천을 걷다...

진수전·김복희, 이국균·최지숙 부부

4월엔 스페인 도보 순례여행길 도전

걷기운동은 몸에 무리를 주지 않으면서 자연스럽게 기 순환을 시켜주는, 남녀노소 누구에게나 적합한 운동이다.

봄을 노래하는 새들의 기쁨과 두터운 겨울옷을 벗어 던진 물줄기의 발랄함이 어우러져 요즘 탄천은 최고의 걷기 코스를 뽐내고 있다.

부쩍 늘어난 사람들 틈에서 이때중에 거주하는 진수전(65·사진 오른쪽)·김복희(59) 부부와 이국균(65·왼쪽)·최지숙(60)부부를 만났다. 이들 부부는 탄천을 따라 일주일에 두 번 정도는 30km를 걷고 나머지 날은 매일 10km를 걷는다. 내친김에 4월 29일부터 6월 10일까지 스페인의 카미노(도보 순례여행길)에도 참여해 900km를 걸을 계획이다. 목표가 확실하기 때문일까? 모두 6~9kg의 배낭을 메고도 발걸음이 가볍다.

도전 “예전에 66세 된 노인이 전주에서 춘천까지 걸어가시는 걸 봤어요. 우리가 아직 더 젊는데 충분히 하겠다. 그런 도전하는 마음이 딱 생기더라고요. 그때까지는 일주일에 한 번 등산을 하는 정도였는데 2003년부터 본격적으로 걷게 됐지요.”

대령으로 예편해 6년째 걷기에 심취한 진수전 씨는 고등학교 친구인 이국균 씨와 고향인 마산에서 성남까지, 아내 김복희 씨와도 성남에서 마산까지 13일을 걸어서 다닐 정도다. “얼마 전 친구와 광화문에서 만나고 집까지 걸어왔더니 8시간 걸리더라고요.” 정말 걷기의 달인이 아닐 수 없다.



열정 “올라~(안녕하세요), 브엔까미노~(부디 좋은 길 되세요), 스페인어를 배우고 있어요. 영어는 기본이고 중국어 스페인어도 해야지요.” 지금까지 비싼 옷이나 보석을 사지 않고 대

신 여행을 즐긴다는 김복희 씨의 사이월드에는 그녀가 여행한 사진과 글이 너무나 잘 어우러져 감탄이 절로 쏟아진다. 젊은 사람들보다 더 젊게 사는 그녀가 얘기한다. 젊어서 여행을 하는 것이 삶을 더 풍요롭게 하고, 노력하면 반드시 이루어진다는 것도 알게 될 거라고.

기원 “모두 건강관리 잘하고 훈련도 많이 해서 카미노를 잘 마치고 왔으면 좋겠어요. 우리의 우정도 다지고 아직 젊다는 것을 되살리는 계기도 되었으면 합니다.” 대기업 부사장으로 퇴임한 이국균 씨의 바람 속에는 친구와 아내에 대한 사랑이 배어 있다.

건강 하루 30분 이상 걷는 것이 만병통치라고 힘주어 말하는 최지숙 씨. 고기리에 위치한 스켈러리의 관장이자 걷기의 전도자다. “원래 허리 디스크를 앓고 있었는데 2년 전 계단에서 넘어져 척추골절로 수술까지 했어요. 9개월 전부터 하루 1시간씩 걷다가 이젠 30km도 거뜬히 걸을 수 있게 되었어요. 걷기 시작하면서 허리도 싹 나왔어요.”

우리도 친구와, 가족과 봄날의 탄천이 내뿜는 향기에 취해 걸어 보자. 걷다가 이들을 만난다면 큰소리로 “브엔까미노~”를 외치자. 그 인사에 힘을 얻은 그들은 봄꽃보다 환한 미소로 반길 것이다.

구현주 기자 sunlin-p@hanmail.net

서·화·각의 장인 평천 이대교 화백

“인감은 그 사람의 얼굴이자 성품이어야...”

김대중 前 대통령 낙관을 비롯해 연 5대 대법원장, 이대엽 성남시장 등 각계 인사 300여명 인장 제작

“인감은 자신의 품위를 상징하고 재산과 권익을 보호하는 징표로 사용하는 것입니다.”

김대중 전 대통령을 비롯해 김용철·김덕주·윤관·최종영·이용훈 대법원장과 오성수 전 성남시장·이대엽 성남시장 등 법조계, 학계, 문화계 인사들의 ‘도장’을 도맡아 제작하고 있는 평천(平天) 이대교(李大敎·69) 화백. 이 화백은 서(書), 화(畫)는 물론 전각(篆刻)·돌이나 나무, 동물의 뼈 등에 글과 그림을 새김의 달인으로서 서·화·각 분야의 장인이다.

성남동 자택 5평 남짓한 화실 ‘잠흥원(高恒 忠山 齋)’에는 그가 그린 그림과 책장엔 인영집(印影集)이 가득했다. 그가 제작한 인감의 인영을 찍어두는 ‘인영집’은 한 페이지에 3~4개씩 모두 5권. 300명이 넘는 각계각층의 인사들이 그를 통해 인감을 만들어 갔다. “따로 광고나 홍보한 적은 없는데 한번 새겨간 분들을 통해 알음알음 찾아오더군요.”

이 화백은 원래 대한민국 미술대전에서 서화로 입선한 이후 꾸준히 작품활동을 해온 동양화가이다. 한국미술협회 성남지부장을 거쳐 경기도 미술대전 집행위원, 성남시 미술장식품 심의위원, 대한민국 명장 심사위원 등을 역임한 그가 인감의 글체와 다양한 문양에 심취하기 시작한 건 38년 전이다.

“서화작이란 글과 그림을 소재로 한 일종의 조각기법이라 할 수 있어요. 회화성을 살린 서예, 문인화와 더불어 동양을 대표하는 특유의 예술이죠.”

흔히 일반적인 문자도안과 혼동하는 경우가 있는데 문자도안이 기술이라면 서화각은 예술성을 드러내는 점에서 차이가 나는 게 이 화백의 설명이다. 특히 이 화백은 서화각뿐 아니라 자신



의 작품임을 증명하는 증표(낙관)를 도장 위 몸체에 새기는 ‘방각(傍刻)’의 독보적인 기법을 선보여 그의 도장이 유명세를 타기 시작했다.

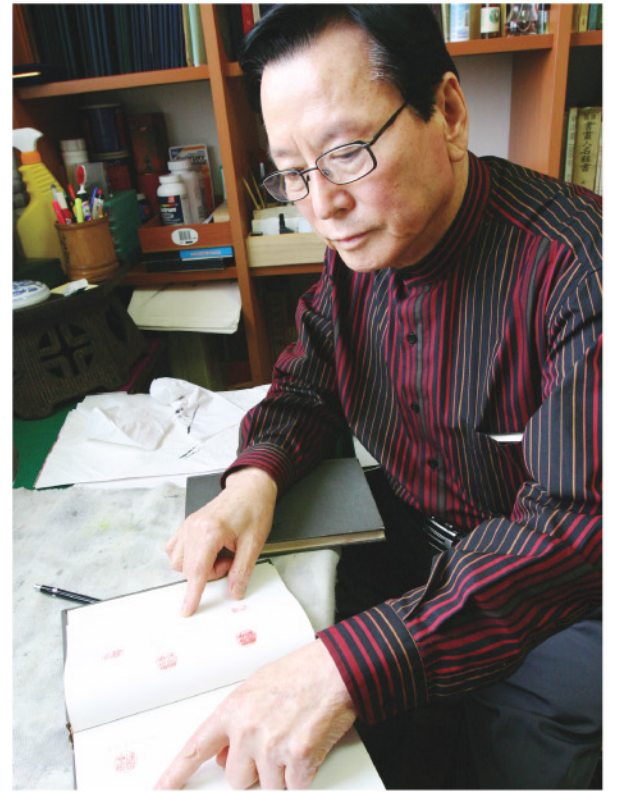
대개 상아나 값 비싼 돌 등에 의뢰인의 존칭과 함께 ‘평천이(平天伊) 화백의 호이 이 도장을 찍었다’는 의미로 ‘평천작(平天作)’이라고 새기는 그의 도장은 보통 100여 만원의 의뢰비를 받는다. 김대중 전 대통령의 인감 제작비는 200만원이었다고.

“내 인감은 단순한 도장이 아닌 예술작품이기에 정해진 가격은 없습니다. 전각은 도장의 기능을 뛰어넘은 독창적인 징표로 어느 특정한 장르에 속하기 어려운 예술분야가 아닐까 합니다.”

이 화백이 인감에 주술적 의미를 부여하기보다 개인의 성품을 아름다운 문자로 형상화시키는 작업에 몰두하고 있는 것도 그런 이유에서다. “단순한 도장이라고 생각하면 별것 아닌 것 같지만 인감도장은 그 사람의 이름이고 얼굴인 만큼 정성을 들이지 않을 수 없지요.”

도장은 글씨가 깔끔하게 찍혀야 하기 때문에 나무나 동물의 뼈에 새기는 것이 좋고, 낙관은 다소 거칠어도 옛 맛이 나는 돌에 새기는 것이 더 예술적 느낌이 난다는 이 화백의 설명이다. 이와 함께 인주도 경면주사로 만든 인주를 사용해야 도장을 찍어도 번지지 않고 원본이 오래 남는데, 요즘 국내에서는 제대로 된 인주 찾기가 쉽지 않다고 안타까워했다.

경기도 예술대상과 성남시민 문화상, 경기도민상, 성남모범시



민상 등을 수상하기도 한 이 화백은 현재 청호불교문화원 상임이사로 활동하면서, 따스한 성품의 그가 가장 관심을 갖고 추진하고 있는 일은 어려운 청소년들을 돕는 장학금 지원사업이다.

좋은 인품과 뛰어난 예술성으로 지역 예술단체의 요직을 두루 맡아 활동해온 이 화백은 고희(古稀) 때는 지금까지 작업해온 ‘인영집’을 모아 출판할 예정이라며 “의외로 많은 사람들이 한자의 오기 등으로 잘못된 인감을 사용하고 있는 경우가 많은데, 사람들이 제대로 된 인감을 갖도록 하는 작은 소망이 있다”고 말했다.

정경숙 기자 chung0901@hanmail.net

통장님 통장님 우리 통장님 ③

단대동 1통장 황민숙

“더불어 사는 즐거운 일에 이제 첫 걸음을 내디뎠네요”



“남들도 많이 하는 일이고 신문에 낼 정도로 대단한 일도 아닌데... 제가 식당업을 하고 있으니까 손쉽게 할 수 있는 게 어르신들께 한끼 식사대접하는 것뿐이어서 이렇게 가끔 어르신들을 모시고 있어요.”

단대동 1통 황민숙(46) 통장은 한 달에 한번씩 단대동 내 독거노인 10여 분을 초대해 식사대접을 하고 있다.

남편과 함께 작은 식당을 운영하면서 열심히 살았지만 그동안은 홀시아버지와 두 아이 돌보느라 어려운 이웃을 돌아볼 겨를이 없었다는 황 통장. 그런 그녀가 이렇게 노인들에게 식사대접을 하게 된 것은 지난해 단대동 주민자치센터에서 열린 경로잔치에 참여하면서부터라고 했다.

“크게 잔치를 열어드리진 못해도 제가 할 수 있는 만큼이라도 어려운 이웃과 함께하기로 마음먹고 시작한 것이 독거노인 식사초대입니다.”

황 통장은 단대동 내의 60여 분 독거노인을 고루 살피서, 거동에 어려움이 없는 분은 매달 10여 분씩 직접 식당으로 초대하고, 거동이 불편한 분한테는 음식을 정성껏 포장해서 배달하고 있다.

이날 식사대접을 받은 김영숙(75) 할머니는 “우리 노인네들을 위해 이렇게 베풀어 준다는 것이 매우 감사하고, 맛있는 음식대접

을 받으니 기쁘고 행복하다”면서 “벌써 세 번씩이나 초대받아왔는데 며칠 후면 재건축으로 인해 이사를 가게 됐다. 떠나도 여기 생각이 많이 날 것”이라며 섭섭해 했다.

“말을 앞세우지 말고 행동을 앞세우라”는 가훈처럼 적극적인 봉사를 실천하기 위해 자정해서 통장 일을 맡았다는 황 통장은 통장 일을 하며 받는 월급 20만원을 상대원동 만민교회에 거주하는 12명의 청소년들 우유값으로 지불하고 있다.

독거노인 음식 초대 외에도 통장월급은 어려운 청소년들 우유값으로 지불하는 등 선행

여성토타리클럽(수련) 회원으로도 활동하고 있는 황 통장은 “작지만 어려운 이웃과 함께할 수 있는 것이 얼마나 즐거운 일인지 모른다”며 “이제 그 즐거운 일에 첫걸음을 내디뎠을 뿐”이라며 겸손해 했다.

1년 정도 통장 일을 하다 보니 쉽지 않은 일은 손님이 많은 식사 시간 때 갑자기 통장업무가 생기는 것이다. 그럴 때면 자리를 비울 수 없어 본의 아니게 통장 일에 소홀했던 것이 죄송했다고 전하는 황 통장은 ‘앞으로는 최선을 다해서 주민을 위해 노력



하겠다”면서 주민 화합과 동네 발전을 위해서도 주민들의 적극적인 관심과 협조를 부탁한다고 했다.

더불어 사는 삶이 즐겁고 아름답다는 것을 보여주는 황민숙 통장. 그녀의 환한 미소가 화창한 봄 날씨만큼이나 따뜻하다.

박문숙 기자 moons4326@hanmail.net

기자와 떠나는 성남역사기행 (3)



살아 있는 역사의 현장, 남한산성 이야기(1)

새로운 계절을 맞이해 가까운 남한산성에 오르는 시민들이 늘고 있다. 남한산성의 주 출입문인 남문까지가 성남시 구역이지만, '성남'이라는 이름도 성의 남쪽이라는 의미에서 유래했고 우리시 내에 지하철 8호선 산성역·남한산성입구역이 있으며, 남문 자체도 과거에 인조대왕이 입성했던 문으로 현재도 주 진입로로 이용되고 있어 역사적 의미를 가지고 있다.

남한산성은 국가 사적 57호로 병자호란 때 인조 임금이 청에 대항했던 곳으로 알려져 있다. 현재 보이는 남한산성이 축성된 것은 1624~1626년(인조 2~4년), 1636년 병자호란이 발발하기 10년 전이다. 당시 산성 내에는 행궁을 비롯한 인화관, 연무관 등이 차례로 들어서 임시수도 역할을 수행할 수 있도록 돼 있었다. 성곽의 형세는 둘레가 12.356km, 안으로 넓고 밖으로 깎아지른 듯 하늘이 만든 높은 성곽이다.

일반적으로 조선시대에 축조된 것으로 알고 있지만 남한산성의 역사는 삼국시대까지 거슬러 올라간다. 한강유역 쟁탈전이 심했던 삼국시대에 지형적으로 가장 요새가 될 수 있는 산이 바로 남한산성이었을 것으로 추측된다. 산성 내 행궁 발굴조사에서 백제시대 건물터와 유물 일부가 발굴됨으로써 판교에서 발굴된 한성 백제시대 석실 분과의 역사적 관계를 유추할 수 있다.

남한산성과 관련된 문헌상의 기록으로는 삼국사기에

최초로 '주장성'에 대해 언급하고 있는데 신라본기 문무왕 12년에 '한산주(광주)에 주장성을 쌓았는데 주위가 4,360보였다'는 기록을 볼 수 있다. 주장성은 통일신라 문무왕 때 쌓은 석축성으로 낮이 길다 하여 '주장성' 또는 '일장성'으로 불렸다.

이 성의 길이가 현재 남한산성 본성의 길이인 7,545m와 거의 일치하고 있어 남한산성과 동일한 성으로 추정되고 있다. 고고학적인 근거로는 2005년 발굴조사에서 통일신라시대의 유물과 유구가 확인되었고, 2007년에는 토지박물관 조사에서 19kg에 달하는 거대한 기와들을 저장한 저장소가 발굴돼 통일신라시기에 거대한 건축물이 있었음을 추측할 수 있다. 이를 통해 남한산성은 신라의 중요한 지역이었다고 추측할 수 있겠다.

주장성의 중요성은 신라가 당을 격퇴한 '매초성'과 함께 신라의 요충지로서 당시 세계 대제국이었던 당을 격퇴하고 삼국을 하나로 통합할 수 있는 기반을 확보한 역사적 의미를 지니고 있다. 그 당시 신라는 당나라와 연합해 백제와 고구려를 멸망시켰는데 이후 당은 신라까지 모두 삼키겠다는 야욕을 드러내고 있었기 때문에 전쟁은 불가피했다.

이때 당이 한강을 넘어 신라로 침략해 올 경우를 대비해 전략적으로 중요한 방어 거점과 유사시 불자의 공급을 원활히 할 수 있는 요충지가 바로 주장성으로 이 성을

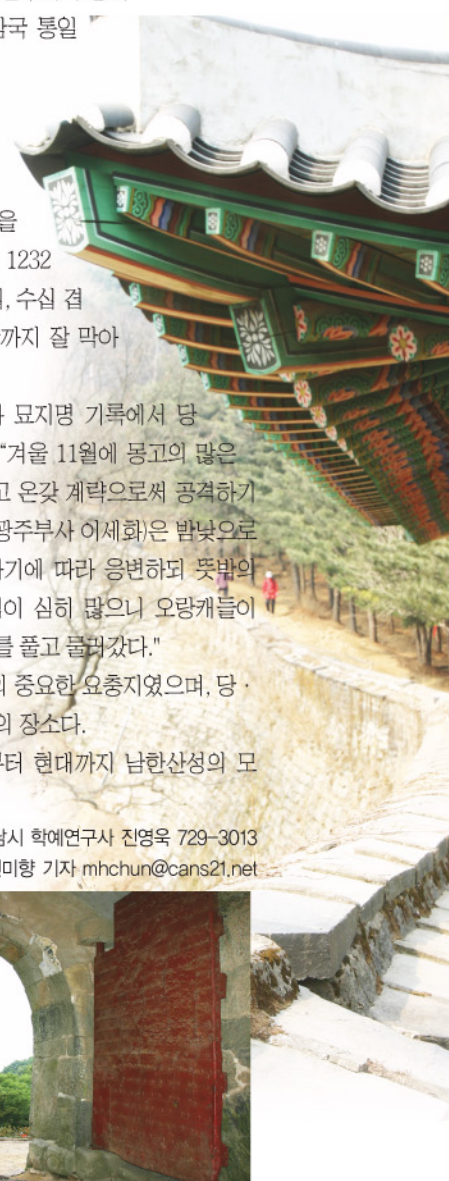
쌓은 3년 후 신라는 매초성 전투에서 당의 20만 대군을 격퇴시키고 삼국 통일의 대업을 이루었다.

이후 고려시대에도 몽고의 침입 때 남한산성은 당시 세 역할을 다하는데 1차 침입 때인 1231년에 공격을 받았으나 방어했고, 이듬해 1232년 11월 다시 몽고군이 침입, 수십 겹으로 포위해 공격했으나 끝까지 잘 막아 내었다.

'동국이삼국후집' 이세화 묘지명 기록에서 당시의 상황을 엿볼 수 있다. "겨울 11월에 몽고의 많은 병력이 수십겹으로 포위하고 온갖 계략으로써 공격하기를 여러 달에 이르렀다. 공(광주부사 이세화)은 밤낮으로 성을 수리하고 방비하여 사기에 따라 응변하되 뜻밖의 계획을 내어 사로잡고 죽임이 심히 많으니 오랑캐들이 불가능을 알고 드디어 포위를 풀고 물러갔다." 이처럼 남한산성은 삼국의 중요한 요충지였으며, 당·몽고 등을 격퇴한 대외항전의 장소다.

다음호에서는 조선시대부터 현대까지 남한산성의 모습을 살펴보도록 하겠다.

도움말 : 성남시 학예연구사 진영욱 729-3013
전미향 기자 mhchun@cans21.net



이색현장 | 지하철역에서 머리 자르세요!

매월 첫째 주 화요일, 모란역에 미용실 열어

지하철 8호선 모란역, 장날이면 유난히 사람들이 붐비는 역이다. 그런데 한 귀퉁이에서 머리카락을 자르는 사람들이 있다. 한국철도공사와 성남기독교연합봉사단이 '미용 무료봉사'를 해 드린다는 글귀가 적힌 현수막도 보인다. 옆에는 커피와 녹차, 과일도 준비되어 있었다.

이곳은 성남기독교연합봉사단이 무료로 시민의 머리를 잘라 드릴 수 있도록 모란역에서 마련한 임시 지하철미용실, 칸막이도 돈 받는 사람도 없다. 아무나 기다리다가 순서대로 앉으면 된다.

"역장님이 자리를 마련해 주셨어요. 매월 첫째 주 화요일 오후 1시부터 4시간 동안 할 예정인데 이렇게 사람이 많으니 오늘 100여 명은 할 수 있을 것 같네요."

자원봉사를 나온 성남기독교연합봉사단 전태희(62) 씨의 말이다. 앞으로 협의를 거쳐 한 달에 두서너 번 자리를 마련할 예정이라고 한다.

이 행사는 정장봉(57) 모란역장이 다른 곳에서 봉사활동하는 단원들의 모습을 보고 "어려운 분이 많은 우리 역에서도 봉사해 주실 수 있겠느냐"고 부탁했고, 봉사단 또한 흔쾌히 승낙해 마련된 것이다.

"지하철도 시민 곁으로 한발 다가서려는 노력을 해야 합니다. 미용봉사 외에도 우리 역에선 KTX호, 새마을호, 무궁화호 등 열차표를 예매해

드리는데, 급한 승차권 등 배달이 필요한 경우에는 제가 직접 배달도 해 드리고 있습니다." 모란역을 많이 이용해 달라는 정 역장의 부탁이다.



이렇듯 시민 가까이 가고 싶은 마음은 굴뚝같지만 모란역을 들르는 사람들이 많다 보니 이곳 화장실 이용객 수가 정원의 30배를 초과하는 어려움이 있다고 한다. 당연히 수도요금과 화장지를 감당하기가 벅차다.

'개방화장실'로 지정되면 많은 도움이 될 것 같았는데, 그 소원 꼭 이뤄지길 빌어본다.

지하철 모란역 721-4600
박경희 기자 pkh2234@hanmail.net

남한산성 남문 앞 역사터 디지털 사진 콘테스트 개최



- 응모기간 : 3.1 ~ 10.31
- 응모자격 : 성남시민
- 작품주제 : 남한산성 남문(지하문)과 역사터를 배경으로 가족 또는 이웃이 함께하는 정감있는 모습
- 응모규격 : 2048 × 1360픽셀 (jpg파일) 컬러 또는 흑백 디지털 사진(본인이 직접 촬영한 미공개 작품 1점)
- 응모방법 : 시 홈페이지 디지털 사진 콘테스트에 인터넷 접수(배너 또는 팝업창 통해 응모)
- 시상내역 : 최우수 1명, 우수 2명, 장려 3명 (시장 상장 수여)

※ 지하철 이용 tip

- ▶ KTX 등 열차 승차권 발매시간 = 05:00~23:00
- ▶ KTX 알뜰 이용방법 = •통근·통학용 정기승차권(최대 60% 할인)•동반석 할인승차권(4인용 테이블석 37.5% 할인)•예매할인제도(예매일에 따라 3.5~20% 할인)•KTX가 정하지 않는 역으로 여행하는 고객을 위한 환승할인제도(1장의 승차권으로 KTX와 새마을호, 무궁화호를 서로 갈아타는 경우 새마을호·무궁화호 운임의 최대 30%까지 할인) 등

기획연재 공공디자인(3)

성남시에서는 최근 화두가 되고 있는 공공디자인과 관련해 도시의 경관, 색채 등의 이야기 12편을 기획하고 있습니다. 세 번째 시리즈는 공공환경그래픽에 대한 이야기입니다.

거리로 나온 그림, 도시의 표정을 좌우한다!



- ① 도시의 모습을 소재로 회화적으로 표현한 공사장 가림막 디자인이다. (왼쪽) 가까이 다가가서 자세히 들여다보면 도시에서 일어나는 일상적인 삶의 모습들을 담은 사진들(오른쪽)로 구성되어 있어 친근감과 재미를 느낄 수 있다.
- ② 주차장 입구와 인접한 건물과의 경계에 세워진 일종의 가림막이다. 흔하게 볼 수 있는 철골구조에 대형화분을 소재로 친환경적으로 조성하여 디자이너의 참신한 아이디어가 돋보인다.
- ③ 신도시 공사장 가림막의 디자인이다. 그림은 다소 복잡하지만 절제된 색채의 자연석과 그 사이사이에서 자란 풀을 소재로 하여 실제 도로에서 자라고 있는 풀과 연결되어 보이고, 먼지가 날리는 공사장의 환경이 정원에 있는 것 같은 착각을 일으키게 한다.

거리를 걷다보면 벽이나 가로시설물에 사진을 붙이거나 그림을 그려 넣은 공공그래픽을 보게 된다. 과거에는 벽이나 공사장의 환경을 단순히 안전기능에만 충실하여 가림막으로서의 기능만을 담당하였으나, 최근 공공디자인에 대한 관심이 높아지면서 공사장의 가림막이나 가로시설물이 달라지고 있다. 도시에 활력을 제공하고 거리를 지나는 시민들의 눈을 즐겁게 하고자 민간기업은 물론이고 공공기관에서도 앞다투어 작가의 작품이나 그래픽으로 가림막 디자인을 하고 있다.(사진 ①, ②, ③)

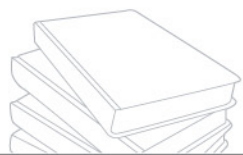


하지만 모든 공공그래픽이 우리의 눈을 즐겁게 하고 있지는 않다. 현란한 색채의 사용과 지역의 역사성이나 주변환경이 고려되지 않은 그림들은 오히려 도시의 미관을 해치고 있다.(사진 ④, ⑤)

유명하고 실력 있는 가수들이 한 무대에서 동시에 저마다 각기 다른 노래로 콘서트를 한다고 생각해 보자. 그 누구도 그 콘서트를 즐길 수 없을 것이다. 공공디자인도 마찬가지다. 가로시설물, 벽, 가림막 등 도시를 구성하는 요소 자체가 도시의 주인공이 되고자 한다면 결국 도시는 넘치는 정보로 우리의 눈을 아프게 할 것이다.

- ④ 자연의 모습을 담은 사진을 공사장의 가림막 소재로 사용하였다. 심미성이 고려되지 않은 디자인 탓에 회색의 가림막 보다 낫지도 않을 뿐더러 주변의 경관과 조화롭지 못하고, 각각의 사진도 연결성이 없어 재미를 주지 못하고 있다.
- ⑤ 거리에서 흔히 볼 수 있는 배전함에 그림을 그려 넣어 나름대로 노력을 했지만 보색에 가까운 배색과 다소 조악한 그림으로 아름답지 못한 결과를 가져왔다.(왼쪽) 지역의 관광자원을 사진으로 실사출력하여 배전함을 디자인하였다. 그 의도는 높이 살 만하지만 각각의 면을 모두 다른 사진들로 구성한 점과 글자들과 사진의 부조화로 혼란스러워 주변의 환경과 어울리지 못해 오히려 경관을 해치고 있다.(오른쪽)

이하나 | 디자인학 박사, 성남시청 도시산업디자인팀 전문디자이너



분당도서관 사서가 추천하는 이달의 책

꼬물꼬물 세균대왕 : 미생물이 지구를 지켜요

김성화, 권수진 | 풀빛 | 아동

이 책은 그동안 해롭게만 느껴던 세균에 대한 고정관념을 깰 수 있는 책이다. 특히 세균종족과 그 친척종족을 대표한 세균대왕이란 캐릭터가 이야기를 들려줌으로써 지구 최고의 생명체인 세균들이 태어나면서 지금까지 겪었던 일들을 실감나게 이야기하고 있다. 딱딱하고 어려운 정보들을 친구에게 얘기하는 듯한 문체와 재밌는 삽화로 쉽게 설명하고 있다. 눈에 보이지 않는 생물체 가운데 가장 작은 단세포 생명체인 세균이 바이러스를 비롯한 모든 생명체의 시조이며 우리 생활에 절대 없어서는 안 되는 소중한 생명체임을 알려주고 있다. < 사서 안미아 >

미술관에서 오페라를 만나다

조운선 | 시공사 | 2007 | 일반

저자가 지난 2년간 월간 <객석>에 '오페라가 있는 문화'라는 주제로 기고한 칼럼을 새롭게 다듬어서 『미술관에서 오페라를 만나다』라는 책으로 출간했다. 오페라와 미술의 교감을 바탕으로 오페라의 이야기 전개를 따라 극적인 장면과 절정의 순간을 담아낸 문화와 그에 얽힌 흥미진진한 이야기를 소개하고 있다. 정갈한 글과 함께 명화를 하나하나 따라가다 보면 한 편의 오페라 공연을 본 듯한 박찬 감동을 느낄 수 있을 것이며 오페라와 미술에 문외한인 독자의 새로운 흥미를 이끌 수 있을 것이다. < 사서 유진희 >

공부가 즐거워지는 습관, 아침독서 10분

남미영 | 21세기북스 | 2005 | 테마

이 책은 독서지도, 독서교육법의 78가지 방법을 구체적으로 소개하고 있다. 부모들 스스로도 올바른 독서습관에 대해 정확히 알지 못하고 있는 경우가 많아 아이들의 독서지도에 애를 먹는 경우가 대부분일 것이다. 그리고 아이들에게는 독서에 대한 거리감과 부담감을 줄여주고 즐거운 독서를 할 수 있도록 도와주는 것이 중요하다. 이 책을 통해 아침시간 독서 습관의 중요성과 방법을 배울 수 있고 학교와 가정생활에서 즐거운 독서습관을 가질 수 있는 계기가 될 수 있어 책 읽기를 싫어하는 자녀를 둔 어머니들에게 꼭 필요한 책이다. < 사서 여은미 >



소비자 Q & A



이삿짐이 파손됐는데 어떻게 보상 받나요?

Q 지난 달 부천에서 성남으로 이사를 했습니다. 이사 당시 족탕기, 히터, 청국장 제조기 등이 파손돼 수리해 준다고 가져갔으나 한 달이 지나도록 연락도 없고 물건도 가져오지 않습니다. 피해보상을 받고 싶은데 어떻게 해야 할까요?

A 소비자분쟁해결기준에 의하면 소비자가 의뢰한 이삿짐을 분실했거나 파손 또는 훼손했을 때에는 사업자는 우선 소비자에게 무상 수리를 해줘야 하고, 만일 수리가 불가능하다면 사건 발생 당시로 계산해 피해 물품에 대한 감가상각한 금액을 보상해야 합니다.

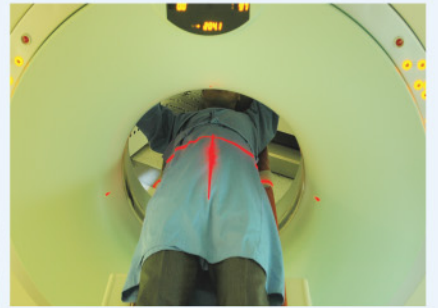
현행 화물자동차운수사업법 시행규칙에 의하면, 해당 시 교통지도과에서 허가한 이사업체는 5백만원 한도 내에서 '피해이행보증금'을 예치하거나 보증보험에 의무적으로 가입하도록 하고 있습니다.

따라서 이사업체가 계속적으로 피해보상을 미룬다면 해당 시의 교통지도과나 이사회물취급운송협회(경기도, 031-221-7121)로 문의하면 도움을 받을 수 있습니다.

성남소비자시민모임 756-9898

응급의료 119 **요로결석**

응급실에서 근무하다보면 갑자기 발생한 좌·우측의 측복통을 주소로 내원하는 환자들이 있다. 이러한 측복통은 선통(仙痛-신선만이 참을 수 있다는 통증)이라고 해, 여간해서는 가라앉지 않고 치료함에도 불구하고 점점 더 심해지는 양상이며 종종 혈뇨를 동반하기도 하고, 드문 경우지만 급성 신부전증까지 초래할 수 있는 지나칠 수 없는 질환이다.



응급의료센터의 의료진은 먼저 초진 소견상 이러한 환자를 요로결석으로 분류하고 검사 및 치료에 임한다. 요로, 주로 요관에 위치한 결석이 요관을 자극해 동통이 발생하며 이때 현미경으로 소변을 분석하여 발견되는 혈뇨나 육안으로 확인되는 혈뇨가 발생하기도 한다.

많은 사람들이 요로결석과 담석을 혼동해 알고 있다. 담석은 담낭(쓸개)에 생긴 결석이며 요로결석은 이와는 완전히 다른 질환으로 신장, 요관 및 방광 등에 생긴 결석을 의미한다. 특별한 경우를 제외하고는 신장에서 발생되며 크기가 작은 경우 요관으로 이동될 수 있다.

좌·우측 중 한쪽 옆구리의 심한 통증이 가장 특징적인 증상이며 이로 인해 진단되는 경우가 많으나 최근에는 건강진단검사에서 우연히 발견되는 경우도 점차 많아지고 있다. 따라서

치료 후에는 재발되지 않도록 하는 것이 중요하다.

결석을 예방하기 위해서는 **첫째**, 충분한 수분섭취가 가장 중요하다. 하지만 이것이 말처럼 쉬운 일은 아니며, 많은 노력과 생활습관의 변화가 필요하다. 하루 소변량이 3리터 이상, 적어도 2리터 이상이 되도록 수분을 섭취해야 한다.

둘째, 적당한 운동이 필요하다. 요로결석은 노동을 하는 사람들보다는 일반적으로 사무실에서 일하는 화이트칼라 군에서 더 잘 생긴다고 한다. 이는 소변이 과농축돼 결정을 형성하더라도 몸을 많이 움직이므로 신장내 점막에 붙어있지 못하고 소변으로 흘러나올 수 있기 때문이다.

셋째, 위의 두 가지를 잘 지키더라도 요로결석이 발생할 가능성은 있기 때문에 6개월에서 1년마다 비뇨기과에서 간단한 소변검사와 방사선검사를 해야 한다. 검사에서 작은 결석이 발견

되는 경우에는 집중적으로 수분섭취량을 늘리고 충분한 운동을 함으로써 자연배출을 유도해 결석으로 인한 고통을 줄일 수 있다.

마지막으로 재발성 요로결석 환자의 경우에는 결석을 해결한 뒤에 보다 자세한 검사를 해 결석을 유발하는 대사장애 등의 원인을 찾아 치료하여야 재발을 방지할 수 있다.

검사 후 시술을 받게 되는 경우, 경험이 풍부한 개인의원 및 병원의 비뇨기과전문의가 시술한다면 대학병원에서와 동일한 치료효과를 볼 수 있으며, 오히려 대기시간이 적고 당일에 진단에서 치료까지 가능하며 치료비용도 절감할 수 있는 등 장점이 많다.

응급진료문의 7995-599
성남중앙병원 제1응급의학과장 추용식

우리춤 체조로 건강하게, 당당하게, 멋지게



고령화 사회, 나이는 많지만 마음은 젊게 살아가고자 하는 것은 누구나 가지는 바람일 것이다. 최근 새롭게 떠오르고 있는, 우리의 전통예술향을 바탕으로 한 우리(장수)춤 체조를 소개한다.

95년 노인건강 운동프로그램으로 개발돼 해마다 각종 체조 발표회에서 여러 번 소개된 바 있는 우리춤 체조는 최근 공공기관 문화강좌 등에서 저렴한 수강료로 운영되고 있다.

국립극단 출신 이현생(60·사진 앞줄) 씨는 25년의 전통무용을 바탕으로 한 우리춤 체조를 "건강하게, 멋지게, 당당하게"라는 주제로 선보이고 있다. 최근 분당노인종합복지관에서 10여 차례의 공개강의를 하면서 많은 인기를 끌고 있다.

"일단 선생님이 너무 재미있어요. 웃는 것도 건강에 좋고요. 우리 나이에 우리가 없고 보기엔 별것 아니다 싶었는데 춤을 춰보니 땀이 날 정도네요."

임옥주·박혜숙(정자동·수강생)
"우리들 몸에 딱 맞는 동작들이예요. 복지관에 이런 프로그램이 있다는 게 정말 좋아요."
김명희(64·정자동·수강생)

우리춤 체조는 크게 해맞이, 아리랑, 사군자, 사계절 등 모두 4단계로 각각 5가지 형식으로 구성되어 있다.

제1단계 '해맞이 춤체조'는 하늘(天)·땅(地)·사람(人)이라는 주제로 아침을 맞는 마음으로 시작된다. 앉아서 깊은 호흡 운동으로 시작하는 품풀기, 하루를 열며 사람들을 만나러 가는 동작, 아낙들이 예쁘게 단장하고 나들이 가는 모습, 부채를 들고 한껏 멋을 부려보는 한량무 등을 응용했다.

제2단계 '아리랑 춤체조'는 전통적으로 내려오는 아리랑의 구음처럼 유연하고 담백하며 흥겨운 아리랑 지방의 특성에 맞고, 제3단계 '사군자 춤체조'는 동양화의 정수인 매(梅)·란(蘭)·국(菊)·죽(竹)의 이미지를 바탕으로 전통적인 아름다움과 은은함이 배어있다.

전통 춤사위를 기본으로 하되 신체적인 향상과 마음의 조화를 이루는 창작무를 도입해 우리춤의 새로운 가능성을 열었다. 더구나 5단계로 나누어진 체조 형식은 모든 세대의 누구나 즐길 수 있게 구성되어 있다는 데 더 큰 의미가 있다.

분당노인종합복지관 785-9200
이미숙 기자 kuk-whoa@hanmail.net

건강·계·시·판

암 환자 의료비 지원

- 대 상 : 무료 암 검진 대상자로서 암으로 진단 받은 건강보험 가입자, 의료급여 암 환자, 폐암 환자, 소아 암 환자(1990.01.01이후출생자)
- 기 간 : 연중
- 신 청 : 수정구/ 중원구/ 분당구보건소 729-3854/ 3913/ 3973

위생해충 퇴치 위한 방역소독

- 기 간 : 4~10월(차량용 연막소독은 5월부터)
- 대 상 : 주택가 방역 취약지역 및 하수구, 맨홀, 공중화장실, 쓰레기집하장
- 방 법 : 분무소독 및 차량 연막소독(동 자율방역반 운영)
- 문 의 : 수정구보건소 질병관리팀 729-3862

행복한 비만관리 교실



- 운영기간 : 4.14~6.4(8주)
- 운영내용 : 건강검진, 식이요법 교육 및 상담, 비만관리 강의 및 운동
- 대 상 자 : 체질량지수(BMI) 25~30의 과체중인 만 35~60세 성남시민
- 참가접수 : 3.24~3.31 방문해 체성분 검사 및 신청서 제출
- 문의전화 : 수정구보건소 건강증진팀 729-3859

치매 무료 검진

- 대 상 : 국민기초생활수급권자 및 의료급여수급권자, 도시근로 월평균소득 130% 이하인 60세 이상
- 절 차 : 보건소 방문보건센터에서 치매간이선별 검사 연중 실시, 검진 결과 이상자는 분당서울대병원, 보바스기념병원에서 무료 정밀검진 실시, 정밀검진 결과 치매환자로 발견시 맞춤형 방문 건강관리 서비스 제공, 이동복육, 가사·간병서비스 지원 등
- 문 의 : 보건소 방문보건센터 | 수정구 745-6645 중원구 733-7920 분당구 702-5054

저소득층 영유아 건강검진



- 대 상 : 의료수급권자 중 만 6세 미만의 영유아
- 방 법 : 검진표 지참, 지정 의료기관 방문해 무료 검진 실시
- 내 용 : 월령에 맞게 특화된 문진과 진찰, 신체계측, 건강교육, 구강검진(18개월~5세) 등
- 문 의 : 수정구/ 중원구/ 분당구보건소 729-3846/ 3906/ 3966, 국민건강보험공단 1577-1000

희귀난치성질환자 의료비 지원

- 대상질환 : 신부전(투석환자면서 장애 2급) 등 111종 질환
- 지원대상 : 희귀난치질환 111종 환자 중 저소득층 건강보험 가입자, 의료급여 수급자는 근육병 등이면서 지체장애 1급 또는 뇌병변 장애 1급 등 특자 중 장애비 등 지원대상
- 신 청 : 수정구/ 중원구/ 분당구보건소 729-3854/ 3913/ 3973

거동불편자 위한 '러브 하우스'

- 내 용 : 거실·화장실 핸드레일 설치, 현관과 화장실 문턱 없애기, 휠체어 우산꽂이, 음향 표시장치 등 편의시설 개선
- 대 상 : 중원구 거주 뇌졸중 및 청각장애인(국민기초생활수급자 우선)
- 모 집 : 4.1(화)부터 선착순
- 문 의 : 중원구보건소 지역보건팀 729-3910

중원구 주민건강증진센터 이전

- 위 치 : 수정구 단대동 160-20 탄나이대리점 2층(구 단대동사무소)
- 문 의 : 744-3042

응급의료안내 1399 · 휴대폰 031-1399
연중무휴 24시간 응급처치 상담 · 병원안내

최소한 3등인 선거유세



조그만 잉크유통사업을 몇 년간 하다가 경기도 용인의 상가를 분양받게 되었다. 어느 날 상가 운영위원회를 구성키 위해 전체모임이 열렸는데 회장과 총무, 감사 등을 선출하는 이 자리에 참석한 사람들은 70명 정도였다.

그 중 상가발전을 위해 힘을 보태겠다고 손 든 사람은 나까지 딱 5명인데, 회장 입후보자는 3명이었다. 하기가 바쁜 와중에 남을 위해 시간 낸다는 게 어디 쉬운 일인가. 게다가 임원이라고 해야 명예직일 뿐 한푼 보수도 지급되지 않는데...

하여 회장직에 출마한 3명을 뺀 나머지 2명은 자동으로 총무와 감사를 나눠 맡기로 하고, 3명의 출마연설이 차례로 실시됐다.

우선 첫 번째 출마자는 다부진 체격에 굳게 다문 입술이 한때 힘 좀 썼을 법한 인상으로 자신의 뒷배경이 어떤지를 은근히 강조하고 이를 통해 상가의 온갖 민원을 효과적으로 해결할 수 있는 능력이 있음을 역설했다.

두 번째 후보는 아마도 온갖 선거에서 제법 잔뼈가 굵은 사람인 듯 상인들이 가려워할 만한 온갖 공약들을 어찌면 그러도 환상적으로 구비했는지, 그야말로 종합선물세트였다.

문제는 너무 화려한 공약이라 현실성이 느껴지지 않는다는 것이었다. 상가에 전용헬스클럽을 만들고 지역 케이블TV와 연

계해 고정적인 광고를 내보낸다는 등, 화려하지만 재정적 뒷받침이 선행되어야 하는 다소 허황된 내용들이었다.

이에 맞서는 난 방향이 달랐다. '가족적인 상인연합회'가 골자였다. "학교 다니면서 한 번도 3등 안에 들어본 적이 없는 돌머리가 이렇게 꼴찌해도 3등인 선거에 입후보했으니 집안의 영광이라, 지금 제 고향에서는 긴급 총천회가 소집돼 이 경사를 어찌 축하할지 대책을 논의 중이라 합니다."

이렇게 가벼운 농담으로 재미없는 유세의 운을 뚫 다음, 상인들 서로가 상대를 알고 협조할 방법을 찾아내며 가족처럼 화목하게 지낼 수 있도록 열심히 아이디어를 만들어 내겠다는 공약을 했다. 그 중 미리 준비해 둔 아이디어, 즉 축구·등산 등 동호회를 만들어 소규모 모임을 활성화하고, 회원들의 생일을 챙겨서 매월 합동 생일모임을 연다는 약속을 공개했다.

그리고 마지막으로 "원래 연설과 여자의 스커트는 짧을수록 좋다는데 한 10분만 더하고 끝내겠습니다"는 농담으로 웃음을 이끌어내고는 "00상가 만세"를 삼창하고는 유세를 마쳤다.

결과는, 뜻밖에 나의 당선이었다. 당선 열리지도 않았을 내 고향 총천회에서 나중에 꽃다발을 보내와서 어안이 병병했는데 내 연설이 재미있었다는 한 회원이 사운 것이었으니, 그런 대로 쓸만한 연설이었나 보다.

아마도 이 선거의 의미는 권위와 거짓을 외면하고 현실성 있는 대안에 관심을 가진 상인들의 안목에 있다고 해야 하지 않을까? 나름대로 의미 있고 잊지 못할 선거의 추억이다.

이재각_분당구 서현동

49년생

김갑찬_분당구 아탑동

1587 세단차 소리 없이 들어와 자기 자리 찾으니
 밤이 무척 깊었나 싶어
 우리 차 모두 잘 있는지 점검하며 세어본다.

24시 지나고 0시가 되었으니
 의자 밑에 제쳐놓고 잠시 휴식

0시가 조금 지나니 시골벽적 한 가족의
 환한 얼굴이 참 보기 좋다.

0시 6분. 택시 서는 소리에
 고개 돌려 바라보니
 후다닥 바람같이 지나가는 사람...

새벽 1시 13분, 공부 마친 우리 학생들의 소곤거림.
 새벽 2시 23분, 성큼성큼 걸어 들어오는 낮익은 아제.
 2시 48분 되니 신문배달 아가씨가 살금살금 지나들고
 새벽 3시 18분에 상글병글 사장님 발걸음도 가볍다.

긴 의자 바로 하고
 입은 옷 고쳐 입어 단정히 하며
 허리 벨트 졸라매고 근무 모자 눌러쓰면
 왼손에는 순찰 시계, 오른손은 무전기
 주민들의 안녕 빌며 구석구석 순찰하니

초소마다 지날 때는
 우리 동리 잘 있는지 힐끔힐끔 쳐다보며
 무사 안녕 기원한다.



초등학생의 민주주의 실험을 보며

개학하자마자 초등학교 6학년인 아이가 학교에서 돌아오자마자 쪼르르 달려온다. "엄마, 엄마..."로 시작하는 녀석의 말투가 웬지 닭살 돋을 만큼 이부성 톤이다. 녀석은 대뜸 "엄마, 제가 학생회장이 되면 우리집에서 학교에 버스와 컴퓨터 20대 정도 사줄 수 있어요?"한다.



빠...버...버스? 컴퓨터 20대?
 처음엔 기겁을 했지만 금세 알아들었다. 아이가 무슨 말을 하려는 건지. 하지만 그걸 옳다 그르다고 딱 잘라 말할 수도 없는 노릇이다. 능력 있는 부모가 학교에 후학 양성을 위해 교육용 물품을 지원해주는 것을 굳이 나쁘다고 할 수 있나. 하물며 '노블레스 오블리제'가 미덕인 세상에 가진 것을 학교에 보태는 부모를 나쁘다고 할 수만은 없어 보인다.

그럼에도 불구하고 그 대세에 끼지 못하는 부모는 아이에게 조금 미안하다. 아이가 경험할 수 있는 또다른 무엇을 해주지 못하는 탓이다.

초등학교 학생회장 선거는 이런 물품을 기증하는 건 오래전부터의 일이다. 일부 학생들은 큰 선거 공약을 내세운다. 학교 발전기금으로 기부금을 내겠다는 아이부터 심지어 체육관까지

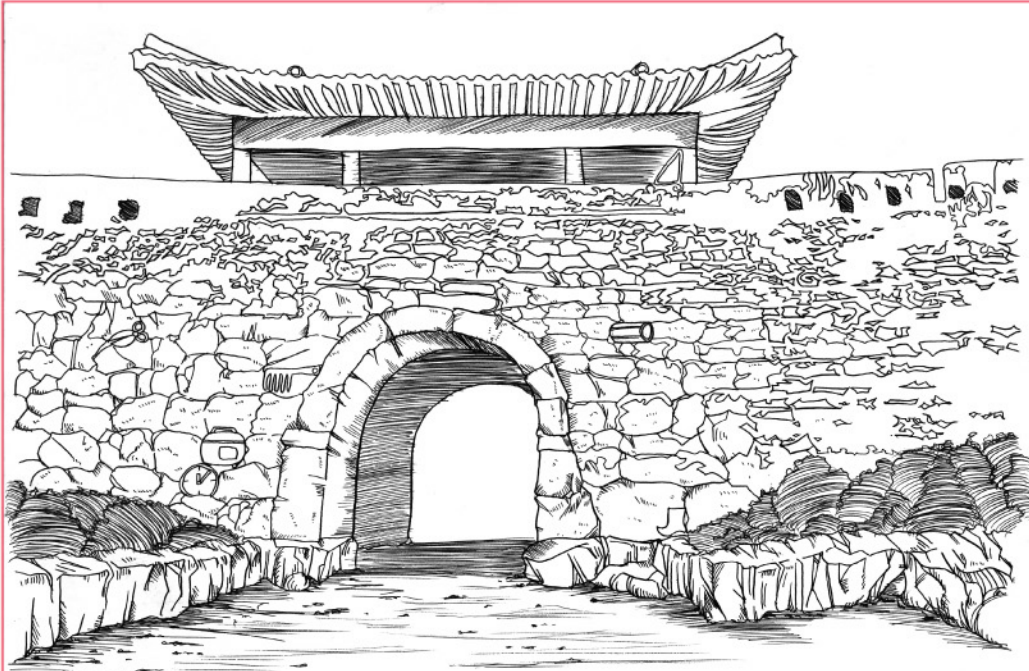
신축하겠다는 공약이 나올 정도라고 한다. 딸아이의 한 친구는 수학여행 경비를 대겠다고 선거운동을 해서 전폭적인 지지를 받기도 했다. 그런 능력이 안 되는 집 아이들은 모두 나 같은 고민을 했을까?

얼마 전 아침 일찍 남편을 전철역에 태워다주고 집으로 돌아오던 길이다. 교문에서 피켓을 흔들며 등교하는 학생들에게 한 표를 호소하는 학생들의 무리가 보였다. 포스터와 피켓은 국회의원 선거용처럼 썰렁하게 만들고 인쇄물도 녀석들 나름대로 컴퓨터를 이용해 만들었는지 깔끔해 보인다.

'푸훗, 아이들도 어릴 때부터 민주주의를 제대로 배우는구나. 항상 순수한 마음으로 정정당당하게 경쟁하는 모습이 보기 좋은 게지' 하면서 얼마 전 우리 아이가 얘기했던 게 슬쩍 떠올라 미안하기도 했다.

우리 아이들 선거에 부모들의 관심은 더 줄이고, 아이들의 참여 폭을 조금만 더 넓힌다면 우리는 이미 아이들에게 제대로 된 민주주의를 가르치고 있는 셈이다.

최계숙_수정구 양지동



독자가 그린 숨은 그림 찾기 ③

이번호 그림은 남한산성 남문입니다. <유영성 작·상대원 2등>

빛, 연필꽃이, 옷걸이, 밥통, 버선, 시계, 가위

* 정답은 15면에 있습니다.

| 독자마당안내 |

- 다음호는 '탄천에 흐드러지게 핀 개나리·벚꽃 명소'를 소개해 주십시오. 매월 12일까지 원고지 5매 이내로 보내주세요.(주소·연락처 기재)
- 숨은 그림 작품모집 : 매월 독자가 그려서 응모하는 작품으로 꾸며집니다.
- 채택된 작품은 약간의 원고료를 드립니다. 관심있는 시민 여러분의 많은 참여 바랍니다.

보내실 곳 <비전성남> 편집실 729-2075~6/ snvision@cans21.net

정보나눔

보내는곳 461-700 성남시 수정구 청백리길 10 성남시청 공보담당관실
문의처 <비전성남> 편집실 | 전화 729-2075~6 | 팩스 729-2089 | 이메일 snvision@cans21.net / snvision@hanmail.net



'2008 성남탄천페스티벌' 포스터 공모

- 주제 : 시민과 함께하는 공연예술축제 '2008 성남탄천페스티벌'
- 기간 : 3.10 ~ 5.9
- 대상 : 제한없음.
- 상금 : 300만원 상당의 상금과 상패 증정
- 문의 : 성남문화재단 공연사업국 783-8063

성남시여성합창단 단원모집

- 자격 : 시 거주 만 20~45세
- 활동내용 : 국·내외 합창경연대회 참가 등
- 연락처 : 017-277-2151, 010-5745-0523

중원구 여성합창단 단원 모집

- 자격 : 50세 이상 성남시 거주자
- 연락처 : 010-6314-3737, 010-2681-4401

성남시 시립소년소녀합창단 비상임단원 모집

- 모집인원 : 33명(관내 초등학교 4년~중학교 1년)
- 원서접수 : 2008. 4. 8 ~ 4.12, 매일 10:00~17:00
- 접수장소 : 성남아트센터내 시립소년소녀합창단 사무실
- 문화예술과 예술팀 729-2983

성남화훼연합회 직판 판매 행사

- 기간 : 3.14~5.8(2개월)
- 장소 : 성남농수산물종합유통센터 내(구미동 소재)
- 품목 : 철쭉, 난, 관엽류 등 다수
- 성남화훼연합회 709-0612

국내입양 및 미혼모상담

- 미혼모 시설 무료입소(무료분만, 산후조리)
- 아동입양 상담(24시간 상담) 비밀보장
- 위탁모 모집 : 가정에서 직접 아동을 양육해 주실 분 (일일 16,000원 교통비, 분유 및 양육용품 별도 지급)
- 홀트아동복지회 성남아동상담소 751-3110/011-685-3140

가정위탁 사업 위탁부모 모집

- 저소득 아동이 부모의 사망·실직·이혼·질병 등의 사유로 가정에서 정상적으로 양육될 수 없을 때, 일반가정에서 일정기간 아동을 위탁 양육하여, 올바르게 성장할 수 있도록 지원하는 아동복지사업 (연중모집)
- 어린이재단 경기도가정위탁지원센터 234-3979, www.ggfoster.or.kr

건강한 가정만들기 무료 상담

- 대상 : 가정폭력, 부부갈등, 가족문제를 해결하고자 하는 분
- 프로그램 : 내모습보기, 분노다루기, 의사소통을 주제로 개별상담, 부부상담, 집단상담, 가족캠프, 정신치료를 진행
- 일정 : 3월~12월
- 성남가정폭력상담소 707-6661~2

가정폭력전문상담원 교육생 모집

- 기간 : 4.15~6.3(매주 화·목 8주간) 10:00~17:00
- 내용 : 여성학, 상담일반, 가정폭력상담의 특성 및 사례연구 등
- 대상 : 여성폭력문제와 상담에 관심 있는 모든 분
- 교육비 : 15만원(교재비, 숙박교육비 포함)
- 성남여성의전화 부설 가정폭력상담센터 751-2050, www.snwhl.or.kr

2008년 보바스병원 호스피스 기본교육

- 일시 : 4.15일(10:00~16:00)
- 장소 : 보바스기념병원 로비층 보바스홀
- 대상 : 호스피스에 관심있는 일반인
- 등록비 : 무료(중식제공)
- 보바스병원 홍보팀 786-3563/3129

강의 <행복한 삶, 행복한 죽음>

- 주제 : 호스피스란 무엇인가?
- 일시 : 4.21(월) 오후 7시
- 장소 : 분당제생병원 4층 대강당(수강료 없음)
- 퍼진슨 호스피스 703-4080

자동차사고 피해가족 연중 지원안내

- 대상 : 자동차사고로 사망하거나 중증후유장애를 입은 피해가족
- 구분 : 유자녀(18세 미만), 장애인(손해배상보장법 1~4급), 노부모
- 교통안전공단 경기지사 298-5006/080-749-7171, www.ts2020.kr

전산세무회계사, 분식 및 단체급식 조리사 과정

- 대상 : 여성 가정, 실업자(선착순 모집)
- 접수 : 방문접수(인터넷, 전화접수 불가)
- 성남여성인력개발센터 718-6696

"제2회 서울·경인지역 어머니 편지쓰기 대회"

- 작문접수 : 3.17~4.18(4.18 소인까지 유효)
- 응모대상 : 서울, 경인지역 거주 기혼여성(주제 : 제한 없음)
- 응모처 : 우)100-100 서울시 중구 반포로1(충무로1가 21-1)
- 서울체신청 우편영업팀 편지쓰기 담당자 앞 02-6450-3236

치매어르신에 대한 원예치료 프로그램

- 일시 : 매주(금) 오후 2~3시
- 대상 : 치매 및 뇌졸중 등 어르신 15명
- 이용 대상자 및 자원봉사자·후원자 모집
- 청솔노인케어센터 담당 김운주 714-6333

'웃는책도서관' 회원모집

- 자격 : 아이들과 함께 책읽기를 좋아하는 엄마들 누구나
- 이용방법 : 하루 3권 7일간 대출가능, 독서카드 작성해 도서관상품권 선물
- 위치 : 야탑3동 주민센터 인근 한국유치원 근처
- 분당여성회 부설 웃는책도서관 702-9622/018-306-0235

에너지지도자 양성교육 참가자 모집

- 기간 : 3.24 ~ 4.10 선착순 마감
- 특전 : 교육 이수 후 "어린이 에너지 교육" 강사로 활동
- 성남소비자모임 756-9898 www.sosimo.org

'전기에너지 20%줄이기 운동' 참여 아파트 모집

- 대상 : 성남시내 아파트 1개 단지
- 기간 : 4~10월(7개월간)
- 내용 : 절약 표본가구에 에너지효율상품 제공
전년 동월 대비 전기에너지 우수절약 등, 인센티브 제공
- 접수 : 3.31(금)까지 선착순 마감
- 성남소비자모임 756-9898
www.sosimo.org / snkeui@chol.com

노동부 지원 창세학교 학생모집

- 대상 : 고입, 대입 검정고시 학생
- 수업 : 개강 4월 14일 주 5일 수업(오전반, 야간반)
- 수업료 : 월 8만원
- 창세학교 744-7004(수정구청 옆)

아로마세라피스트 자격취득반 모집

- 대상 : 성인 장애여성 10명
- 일시 : 4~7월, 9~11월
- 접수 : 전화 및 방문(선착순 마감, 무료)
- 성남시장애인종합복지관 사회지원팀 733-3322

'범국민적 기초질서 운동' 전개

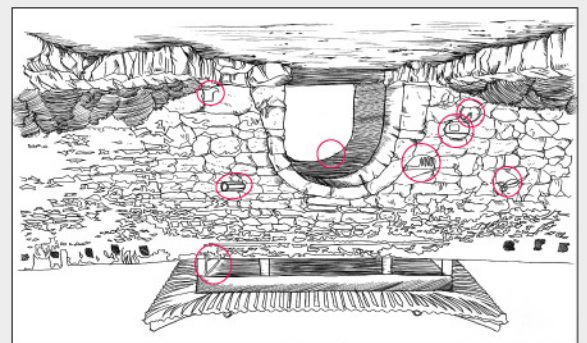
불법·무질서, 민생침해 범죄 등 선진 기초질서 문화 정착 위해 4월 20일까지 기초질서 문화 정착 운동 전개
수정경찰서·중원경찰서·분당경찰서 국번없이 112

저소득 근로자가구를 도와주는 근로장려세제 근로장려금, 2008년 소득기준으로 2009년 5월 신청가능

- **근로장려세제** : 일은 하고 있으나 소득이 적어 생활이 어려운 저소득근로자 가구를 지원하기 위한 근로연계형 소득지원제도
- **근로장려금 신청자격** : 다음 요건을 모두 충족하는 근로자가구
 - 소득요건 : 부부연간 총소득의 합계액이 1,700만원 미만
 - 부양요건 : 18세 미만 자녀 2인 이상 부양
 - 재산요건 : 무주택이고, 부동산·예금 등 일반재산 합계액이 1억원 미만
- **근로장려금 지급액**
전년도 연간 근로소득(부부합산) 크기에 따라 달라짐.

연간근로소득(부부합산)	근로장려금 지급액
0~800만원	근로소득 × 10%
800만~1,200만원	80만원
1,200만~1,700만원	(1,700만원 - 근로소득) × 16%

- **신청시기** : 2009.5.1 ~ 5.31
자세한 내용은 가까운 세무서나 국세종합상담센터(1588-0060)에 문의하시면 친절히 상담하여 드립니다.
- **문의** : 성남세무서 소득지원과 730-6622~5/6632~4



<14면 숨은 그림찾기 정답>

2008년 4월 시민정보화 무료 교육 안내

기관명	구분	자격	교육기간	인원	접수일/접수처	전화번호
중앙도서관	컴퓨터 기초	성남시민	4.1 ~ 5.22	35	2008.3.25(화) 중앙도서관 정보봉사2팀 (http://ct.snlib.net 온라인 선착순 접수)	729-4643
	인터넷고급		4.2 ~ 5.28	35		
	한글2007		4.1 ~ 5.22	35		
	엑셀 및 파워포인트		4.2 ~ 5.28	35		
	포토샵 A		4.1 ~ 5.22	35		
	컴퓨터왕초보		4.2 ~ 5.28	35		
	포토샵 B		4.1 ~ 5.22	35		
	엑셀(기초-고급)		4.2 ~ 5.28	35		
수정도서관	엑셀 활용	성남시민	4.1 ~ 4.25	30	2008.3.26~3.28 (선착순) 방문, 홈페이지 접수	743-9600
	포토샵 입문		4.1 ~ 4.25	30		
	파워포인트		4.1 ~ 4.25	30		
	직장인 MS-WORD		4.5 ~ 4.26	20		

기관명	구분	자격	교육기간	인원	접수일/접수처	전화번호
중원도서관	엑셀(심화)	성남시민	4.1 ~ 4.24	30	2008.3.26~3.28 (인터넷 선착순 접수) www.snjungwonlib.or.kr	정보봉사팀 752-3916
	UCC 세상		4.1 ~ 4.24	30		
	한글 2004		4.1 ~ 4.24	30		
	직장인을 위한 엑셀(기초)		4.5 ~ 4.26	30		
사)성남시 장애인 정보화협회	PC활용기초	장애인 및 가족	3개월(월,수,금)	40	수시모집	732-6884
	엑셀자격증반		3개월(월,수,금)	24		
	워드자격증반		3개월(월,수,금)	24		
	인터넷		3개월(화,목)	24		
	파워포인트		3개월(화,목)	24		
웹디자인 교육	4개월(월,수,금)	24				

* 통·반장님! <비전성남> 배부에 늘 감사드립니다.



정보가 풍성... 지혜가 넘실...

도서관주간(4.12 ~18) 행사 풍성

관내 도서관은 4월 12~18일 도서관주간을 맞아 다양한 행사를 준비하고 있다. 백일장과 독후감상화대회를 비롯해 유명작가 초청강연, 인형극 공연, 만들기 체험 등 보고 참여할 수 있는 자리가 많다. 다양한 정보와 지혜가 넘실거리는 가까운 도서관으로 미리 나들이해 보자.

1. 중앙도서관 ☎729-4643

행사일정	일시 및 장소	비고
자녀독서지도 부모교육 강연 - 유아 및 초등저학년 중심	4. 15(화) 10:00 시청각실	유아독서연구소 소장, 송실대학교원 강사 권옥경 교수 초청
그림책 '동장군' 원화 전시회	4. 8~4. 20 1층 로비	출판사 협찬
바른 식생활 및 먹거리 건강 특강	4. 16(수) 14:00 시청각실	'과자, 내 아이를 해치는 달콤한 유혹', '내 아이를 해치는 맛있는 유혹 트랜스지방' 저자 안병수 초청
그림책 슬라이드와 연필꽃이 만들기	4. 17(목) 16:00 시청각실	유아 및 초등 저학년 어린이 50명 대상 http://ct.snlib.net 4.7(월) 09:00~ 온라인 선착순 접수
'오즈의 마법사' 인형극 공연	4. 18(금) 16:00 시청각실	인형극단 엘리스
'찾아가는 어린이 북아트' 강연회 및 체험행사 -뉴질랜드 북아트 작가 방문	4. 20(일) 14:00 제1문화교실	초등학생 20명 대상, http://ct.snlib.net 4.7(월) 09:00~ 온라인 선착순 접수

2. 분당도서관 ☎ 729-4664

행사일정	일시 및 장소	대상
독서이어달리기, 도서·서평 전시회	4.12 ~ 6.1 1층 로비	이용자 전체
혜순도서 전시회	4.12 ~ 4.18 1층 로비	이용자 전체
팝업책 속에 담은 이야기	4.12(토) 14:00~16:00 제1문화교실	초등 1~3년 20명
동화책 읽어주기	4.15(화) 10:30~11:30 어린이실내 모자열람실	유아 및 어머니
나만의 책갈피 만들기	4.15~4.16 15:00~17:00 어린이실 앞 로비	이용자 전체
도서관에서 만나는 점토세상	4.16(수) 10:00~13:00 어린이실 앞 로비	이용자 전체
우리 가족 책나무 만들기	4.17(목) 10:00~12:00 세미나실	유아 및 초등생 어머니 20명
행복한 내 모습이 책 속에 있어요! - 팝업 얼굴책 만들기	4.18(금) 10:00~12:00 어린이실 앞 로비	이용자 전체

※ 매월 마지막주 금요일 인형극 공연이 있습니다. 문의 729-4667

3. 구미도서관 ☎ 729-4693



4월 16일 개관 기념 「달콤한 나의 도시」 작가 정이현 초청 강연

최첨단 정보화 인프라를 구축한 성남시 구미도서관이 4월 16일 개관한다. 새로 개관하는 구미도서관은 U-Library 시스템 구축을 위해 무선 주파수 인식시스템과 대출·반납 자동화기기를 설치하고, 휴대폰을 활용한 모바일회원증제 도입, 각 가정에서도 열람 가능한 디지털 콘텐츠(전자책) 제공, 인터랙티브의 디지털 자료 전용공간 설치 등을 갖추고 있다. 개관과 동시에 도서관주간을 맞아 장편소설 「달콤한 나의 도시」 정이현 작가를 초청, 문학세계를 공감할 수 있는 자리 등 다양한 행사를 마련하고 있다.

행사일정	일시 및 장소	비고
한국 우수 문학 번역 작품 전시	4.16~4.30(15일간) 1층 로비	한국문학번역원 협찬
외국도서 베스트 번역도서 전시	4.16~4.18(15일간) 1층 로비	자체 구미도서 전시
미술공연(책과 함께하는 미술)	4.16(수) 14:00 시청각실	동화속 이야기 미술로 표현
동화공연	4.17(목) 10:30 어린이실	책이야기 율동·노래로 표현
작가와의 만남	4.18(금) 14:00 시청각실	베스트셀러 작가 정이현
인형극 공연	4.25(금) 16:00 시청각실	또바기인형극단

4. 수정도서관 ☎ 743-9600

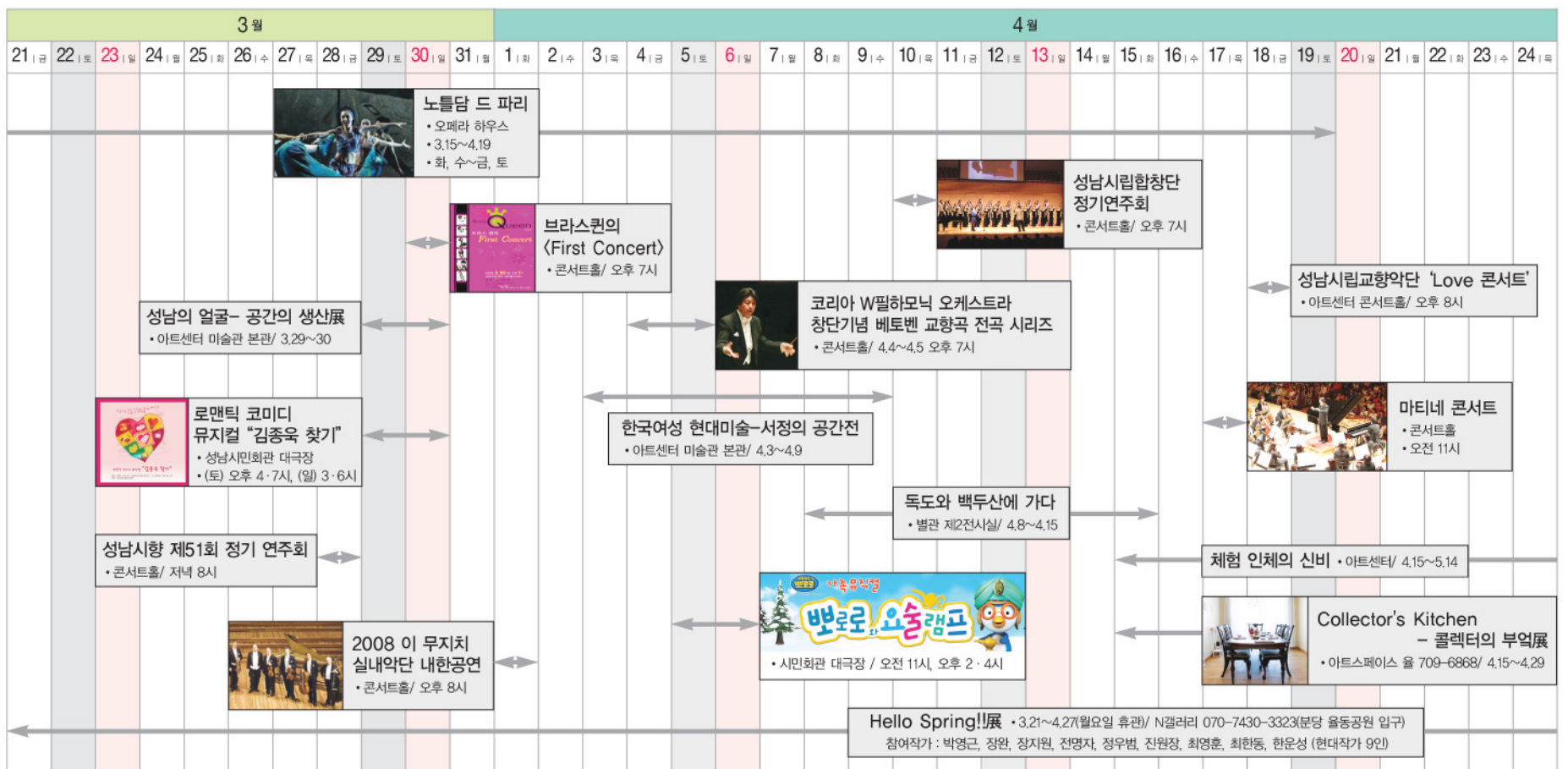
행사일정	일시 및 장소	비고
제7회 가족백일장대회	4.12(토) 14:00~17:00 율동공원 관리사무소 앞	관내 초(3년이상)·중·고 대학생, 시민 대상 3.24~4.1 방문, 팩스(745-9922), 홈페이지(http://sj.snlib.net) 접수
버룩시장	4.18(금) 10:00~17:00 앞마당	3.24~4.13 도서 음반 의류 소품 등 교환대상 물품 접수후 1:1 교환
과월호 잡지 배부	4.18(금) 10:00~17:00 앞마당	2006년 잡지 1인 5권 이내 배부
도서관주간 특별영화	4.12(토) 14:00 시청각실	플라이데디(12세 이상 관람가)
함께 읽고 싶은 권권의 책	4.12~4.18	2007년 수정도서관 대출순위 상위 10위까지의 일반도서와 어린이도서 대상 (온라인·오프라인 투표)

5. 중원도서관 ☎ 752-3916

행사일정	일시 및 장소	비고
제6회 독후감상화대회	4.21(월) 15:00	유치부(5~7세), 초등부(1~3년) 부문 3.25~4.17 홈페이지 접수
인형극 '로봇 환희'	4.12(토) 10:30 시청각실	지역 어린이 대상 가족인형극
특별강좌 '광속독, 빅뱅속독'	4.12(토) 10:00 멀티세미나실	선착순 인터넷 접수 집중력 강화, 기억력 증진, 정독·속독능력 향상
아동심리치료 미술교실	4.12(토) 14:00 멀티세미나실	선착순 인터넷 접수 그림을 통한 아이들의 마음읽기
어린이 바둑교실	4.14(월) 14:00 병아리문화교실	선착순 인터넷 접수 초급바둑으로 이해력, 집중력을 향상시키는 강좌
찾아가는 어린이 북아트 강연회	4.20(일) 10:00 멀티세미나실	선착순 인터넷 접수 다양한 재료와 기법을 이용한 어린이 북아트 체험

장영희 기자 essay45@hanmail.net

| 3·4월 문화 공연·전시 캘린더 |



※예매 및 기타문의는 성남아트센터 783-8000