

가을을 알리는 탄천변 코스모스 꽃길

이 길 따라 가다보면 시민의 날 축제 현장에 다
다른다. 가을의 정취와 함께 축제의 풍미도 느낄
수 있다. 〈관련기사 3면, 8~9면〉



『성남사랑 상품권』 발행액 100억 달성 재래시장, 소규모 판매점·음식점서 사용



성남시는 지난 9월 3일 재래시장, 소규모 판매점·음식점 등에서 유통되는 『성남사랑 상품권』 50억원을 추가 발행, 농협중앙회 성남시지부 및 전 영업점을 통해 판매에 나서고 있다.

시는 지난 2006년 12월과 올해 1월 2회에 걸쳐 성남사랑상품권 50억원 상당을 발행한 데 이어

우리 민족 최대 명절인 추석을 앞두고 추가로 발행, 20개월 만에 발행액 100억 원을 달성했다.

추가 발행한 상품권은 1만원권 40만 매와 5천원권 20만 매 등 총 2종 60만 매 50억원 규모로 한국조폐공사에서 제작하고 농협중앙회 성남시지부 등 19개 지점에서 판매 등 위탁관리를 맡는다.

시는 상품권 판매 증대를 위해 공무원의 복지포인트카드도 매월 일정규모 이상의 상품권을 구입토록 권장하고 있으며, 성남시 유관기관에서도 각종 시상품으로 상품권을 이용토록 협조 요청하는 등 시민들의 자발적인 동참 분위기를 조성하고 있다. 성남사랑상품권은 재래시장과 소규모 판매점·음식점 등 가맹점에서 사용할 수 있다.

생활경제과 유통팀 729-2592

도시정비사업·단계별 개발계획 공금증

성남시 도시정비사업 홍보관서 상담한다

성남시는 도시정비사업에 대한 시민의 이해를 돕기 위해 성남시 도시정비사업 홍보관을 모란역 인근에 설치, 지난해 7월부터 운영하고 있다.

수정·중원구가 인구과밀과 과소토지 밀집, 기반시설 부족 등으로 주거환경이 열악함에 따라 시는 신·구시가지의 주거환경 격차 최소화 및 상호 균형적 발전을 도모하기 위해 도시 및 환경정비법에 의한 『2010 성남시 도시 및 주거환경정비기본계획』을 수립, 사업 시행 중에 있다.

도시정비사업에 대해 궁금해 하는 시민 여러분을 위해 도시정비사업에 대한 전반적인 개요와 단계별 개발계획 등을 홍보 및 상담하고 있으니 적극적인 관심과 많은 이용 바란다.

- 위치 : 성남시 중원구 성남동 4176-2번지 (구 모란 시외버스터미널)
- 전시내용 : 도시정비 사업에 대한 전체적인 설명 패널 및 견본주택 설치
- 이용시간 : 오전 10시 ~ 오후 5시 (토·일요일 연장 운영)
- 이용문의
 - 도시개발과 이주홍보팀 729-4451~3
 - 성남시 도시정비사업 홍보관 723-9700
- ※ 홍보관 내 무료주차 가능



중국 심양시 정웨이 서기 성남시 방문



올해 성남시-심양시 자매결연 10주년을 맞아 중국공산당 심양시위원회 정웨이(曾維·오른쪽) 서기를 단장으로 한 심양시 대표단 일행 12명이 9월 11일 성남시를 방문했다. 성남시장 예방을 비롯해 관내 기업체 대상 투자설명회, 판교 택지개발지구 견학, 심양공원 시찰 등을 가졌다.

지식산업과 국제통상교류팀 729-2642

시니어직업훈련센터 제1기 158명 수료





성남시가 전국 최초로 중·장년층을 대상으로 실시한 시니어직업훈련센터 제1기 훈련생 158명이 8월 29일 수료식을 가졌다. 수료생 중 74명이 보일러취급·전기·타일 기능사 등의 자격증을 취득했고, 68% 이상이 6개월 이내 해당 분야에 취업할 예정이다.

주민생활지원과 고용지원팀 729-2852

▶ 9월 20일 수도권 통합요금제 확대시행 ◀

Q1 수도권 통합요금제가 어떻게 확대되나요?

- ◎ 시행일시 : 2008년 9월 20일 04:00부터
 - ※ 경기도가 좌석(광역)버스까지 수도권 통합요금제를 확대 시행합니다.
 - ◎ 확대대상 : 경기 좌석형/직행좌석형 시내버스(, 서울 광역버스()
 - 기시행 : 경기 일반형 시내버스/마을버스, 서울 간선/지선/순환/마을버스, 수도권 전철
- 이제 좌석버스를 타고 서울버스·전철로 갈아타더라도 환승할인을 받을 수 있습니다.**

Q2 환승요금은 어떻게 부과되나요?

- ◎ 이용한 교통수단 중 좌석버스가 포함되어 있을 때
 - 30km이내 : 기본요금(좌석형 1,500원, 직좌형·광역 1,700원)
 - 30km초과시 : 매 5km마다 100원씩 추가
- ◎ 이용한 교통수단 중 좌석버스가 없을 때는 기존과 동일
 - 10km이내 : 기본요금(일반형버스 900원, 마을버스 600~800원)
 - 10km초과시 : 매 5km마다 100원씩 추가

환승시에는 이용한 거리에 따라 요금이 계산되며, 좌석버스만 1회 이용시 요금은 기본요금입니다.

도서 100만권 소장 기념 독서의달 행사



정보문화센터 중앙도서관은 도서 100만 권 소장을 기념, 독서의달인 9월 한 달 작가 초청 강연, 공연, 체험 등 다채로운 행사를 연다.

중앙도서관 정보봉사2팀 729-4643

성남문화원 학술 토론회·회의 개최

성남문화원(원장 한춘섭)은 '청주한씨 율동묘역 청연공과 인물연구'를 주제로 한 제 6회 학술토론회와 '관교 및 도촌지구 발굴 문화재의 현황과 보존방향'을 주제로 한 제 13회 학술회의를 개최한다.

- 제6회 학술토론회
10.10(금) 14:00 성남문화원 3층 전시실
 - 제13회 학술회의
10.17(금) 14:00 분당구청 대회의실
 - ※ 기타 자세한 논제 및 발표자는 성남문화원 홈페이지(www.seongnamculture.or.kr) 참조
- 성남문화원 756-1082

100만 시민이 어우러지는 축제 한마당

시 승격 35주년 성남시민의날 행사 시작!



성남시가 올해로 시 승격 35주년을 맞아 오는 10월 8일 성남아트센터 오페라하우스에서 성남시민의날 기념식을 갖는다. 이날 행사에서는 모범시민상, 문화상, 경기도민상 시상과 함께 100만 인구 도시의 발전을 기리고 모색하는 자리가 마련된다.

행사 전·후에는 성남시립국악단과 성남시립합창단의 공연을 비롯해 마살아츠 공연, 인기 가수 축하공연 등 많은 볼거리로 시민들의 흥겨움도 더할 예정이다.

성남시민의날과 연계해 9월 27일부터 10월 말까지 탄천을 비롯한 성남 곳곳에서 탄천페스티벌, 주민자치센터 동아리 페스티벌, 향토음식발굴 경진대회, 시민건강축제 등 시민이 참여하는 다채로운 행사가 펼쳐진다.

특히 이번에는 각종 축제성 문화·예술·체육행사를 시민의날과 연계해 추진, 시민이 함께 체험하고 즐길 수 있는 행사로 발전시켜 나가는 데 주안점을 두고 있다.

성남시민의날의 주인은 시민이다. 지역 곳곳의 행사에 스스로 주인이 되어 참여하고, 성남의 미래 발전을 위해 뜻을 모으는 축제 한마당을 만들어 보는 것은 어떨지!

자치행정과 자치행정팀 729-2283
(관련기사 8, 9면 특집)

■ 제35주년 성남시민의날 기념 연계행사

연번	행사명	일시(기간)	장소	주관	담당부서
1	제9회 수정구민 등산대회	9.27(토) 8:30~12:00	남한산성유원지	추진위원회	수정구 총무과
2	성남시립합창단 제103회 정기연주회	10.2(목) 19:30~21:30	성남아트센터 콘서트홀	연예협회	성남시부 문화예술과
3	성남시민건강축제	10.2 ~ 10.29	남한산성유원지 시민회관대극장 성남실내체육관	성남시민건강 축제공동추진 위원회	3개구 보건소
4	제22회 성남문화예술제	10.1 ~ 10.9	성남아트센터 남한산성유원지 양지체육공원	성남예총	문화예술과
5	2008 성남모란민속공예 대전	10.6 ~ 10.9	주택전시관	한국전통민속공예협회	지식산업과
6	제35주년 시민의날 기념 e-푸른 콘서트	10.7(화) 19:30~21:30	성남종합운동장	성남문화재단	문화예술과
7	제35주년 시민의날 기념식	10.8(수) 9:20~11:50	성남아트센터 오페라하우스	성남시	자치행정과
8	제35주년 시민의날 기념 경축 불꽃놀이	10.8(수) 20:30~20:40	탄천페스티벌 메인무대	성남시	자치행정과
9	2008 성남 탄천페스티벌	10.8 ~ 10.12	성남시 전역	성남문화재단	문화예술과
10	기업사랑 중소기업 완제품 판매전	10.8 ~ 10.11	탄천페스티벌 행사장	성남상공회의소	생활경제과
11	성남향토음식 발굴 경진대회	10.9(목) 11:00~14:00	탄천페스티벌 행사장	한국음식관광협회 경기도지회	보건위생과
12	모란민속 5일장 축제	10.9(목) 13:00~18:00	모란민속 5일장	축제추진위원회	문화예술과
13	2008 성남향토음식문화축제	10.10 ~ 10.12	탄천페스티벌 행사장	향토음식 추진위원회	보건위생과
14	손 오엽도 체험행사	10.10 ~ 10.12	탄천페스티벌 행사장	성남시	보건위생과
15	제1회 전통·토속음식 되찾기	10.14(화) 10:00~17:00	중앙공원 야외공연장	성남지역예절 다도교육관 문예원	가족여성과
16	제4회 성남여성웰빙 노래자랑	10.14(화) 13:00~17:00	중앙공원 야외공연장	성남시여성단체협의회	가족여성과
17	제4회 중원한마당 축제	10.18(토) 10:00~17:00	남한산성유원지	축제추진위원회	중원구 경제교통과
18	중원구 주민자치센터 작품발표회	10.18 ~ 10.22	남한산성유원지	중원구	중원구 총무과
19	제8회 수정술골 축제	10.19(일) 10:00~17:00	양지공원	수정술골 축제추진회	수정구 경제교통과
20	수정구 주민자치센터 작품 공연·전시회	10.19(일) 10:30~17:00	양지공원	수정구	수정구 총무과
21	2008 주민자치센터 동아리 페스티벌	10.21(화) 11:00~18:00	중앙공원 야외공연장	분당구 자치협의회	분당구 총무과
22	제5회 분당구민 한마음 축제	10.21(화) 11:00~18:00	중앙공원 야외공연장	축제추진위원회	분당구 경제교통과
23	2008 성남 리빙디자인 페스티벌	10.23 ~ 10.26	코리아디자인센터 신흥역 주변, 아탑역 광장	성남시	비전추진단
24	2008 대한민국 공공디자인 엑스포 성남관 운영	10.28 ~ 11.1	삼성동 코엑스	대한민국 공공디자인 엑스포 조직위원회	비전추진단
25	제35주년 시민의날 기념 성남우수상품 박람회	10.29 ~ 11.1	킨스타워 정자역 광장	성남산업진흥재단	지식산업과
26	제3회 성남농업체험 한마당	10.31 ~ 11.1	농업기술센터	성남시	농업기술센터

※ 일정은 사정에 따라 변경될 수 있음. 자세한 행사내용은 시 홈페이지(www.cans21.net) 참조.

<10월에 만나는 디자인 축제!>

Seongnam Living Design Festival 2008*

2008 성남 리빙디자인 페스티벌

생활, in(인), 어울림!

2008 / 10 / 23(목) ~ 26(일)
개막식: 10/23 오후 2시
(메인행사) 코리아디자인센터
(거리축제) 신흥역·아탑역 광장
경원대학교 / 신구대학 / 동서대학교

주최: 성남시 / 후원: ABN / kidp 한국디자인진흥원

2008 대한민국 공공디자인엑스포 성남관

Public Design Expo 2008

2008. 10.28(화) ~ 11.1(토)
코엑스(COEX) 대서양홀

성남시 공공디자인 전시회
시민 여러분을 초대합니다.

주최: 문화체육관광부, 대한민국 공공디자인엑스포 조직위원회

제28회 성남시 모범시민상 수상자 선정

지역경제 · 지역안정 등 6개 부문 총 6명

성남시는 지난 9월 5일 부문별로 가장 모범되고 공적이 뛰어난 시민을 대상으로 제28회 성남시 모범시민상 수상자를 선정, 발표했다.

수상자는 6개 부문 각 1명으로 지역경제부문에 이디(주) 대표이사 박용후 씨를 비롯해 지역안정부문 성남중원경찰서 모범운전자회 봉사부장 김문갑, 여성복

지부문 성남시여성합창단장 박종순, 사회봉사부문 수정구자율방범연합회장 조태동, 효행·선행부문 은행 1동 제12통장 박승희, 보건환경부문 시민연대환경 365 사무총장 임영길 씨다.

1981년부터 시행된 영예의 모범시민상 수상자는 모두 198명이다.



지역경제

박용후(49·중원구 상대원동)
(주) 이디 대표이사
• 2008 대한민국 우량 중소기업대상 수상
• 제7회 디지털 이노베이션 대상 수상
• 제8회 기술혁신대전 산업자원부장관상 수상



지역안정

김문갑(68·중원구 상대원3동)
모범운전자회 봉사부장
• 교통사고줄이기 및 거리질서 캠페인 전개
• 어려운 이웃돕기 및 자원봉사활동 전개



여성복지

박종순(61·수정구 태평동)
성남시여성합창단 단장
• 여성포럼 개최 통한 여성지도자 양성
• 성남여성소식지 발간, 지역사회 봉사활동 전개



사회봉사

조태동(71·수정구 태평1동)
수정구자율방범연합회 회장
• 전국 중·고·대학생 장학금 전달 및 장학회 설립
• 불이웃돕기, 청소년 선도캠페인, 자원봉사활동 전개



효행·선행

박승희(56·중원구 은행1동)
은행1동 제12통장
• 차매 시부모 지극 봉양
• 지역사회 봉사활동 전개



보건환경

임영길(53·수정구 태평2동)
시민연대환경365 사무총장
• 시민화합 대민봉사활동 전개
• 남한산성 푸른숲 가꾸기 및 정화활동 전개
• 사스예방 및 조류독감 취약지역 방역활동

제11회 강정일당상 수상자 이영성 씨 선정



성남시 향토유적 제1호인 조선후기 여류문사 강정일당(1772~ 1832)의 업적을 기리기 위해 마련된 강정일당상 제11회 수상자로 이영성(69)(사)섬기는사람들 대표가 선정됐다. 성남시의회 의원, 제4·5대 경기도의회 의원 등을 지낸 수상자는 성남문화원 이사 등을 역임하면서 강정일당 사당 건축, 판교신도시 시설물명명칭 제정 등 문화유적 보존에 적극적인 활동을 펼쳐왔다. 성남문화원 756-1082

서현1동 서예반, 대한민국서예전람회 입상



분당구 서현1동 주민자치센터 서예고급반 수강생들이 8월 22일 열린 대한민국서예전람회서 한글부에 김재성(남·66·왼쪽), 김정자(여·66), 허순덕(여·49) 씨, 전서에 배두연(남·77·오른쪽) 씨 등 4명이 입선했다. 서현1동 729-7743

외국인 주부들, 송편 빚기 행사 가져



성남시 결혼이민자가족지원센터는 추석을 앞두고 9월 9일 다문화가족 70여 명을 초청, 송편 빚기 등 한국 전통음식 체험 행사를 통해 고향과 가족에 대한 그리움을 달래는 시간을 가졌다. 가족여성과 건강가정팀 729-3072

Global Inspiration
세계속의 경기도
도·정·소·식

경기도, 개별공시지가 수시분 의견 접수

경기도는 9월 8~30일 '2008년도 개별공시지가 수시분'에 대해 토지 소유자 및 이해 관계인에게 열람시키고 의견을 접수한다. 열람 대상 토지는 올 1월 1일부터 6월 30일 사이에 토지의 분할·합병 등의 사유로 토지특성이 변동된 필지다. 열람은 시·구청을 방문하거나 도 홈페이지(www.gg.go.kr)에서 확인할 수 있다. 의견이 있는 토지 소유자 또는 이해 관계인은 9월 30일까지 시·구청 민원실에 비치된 개별공시지가 의견제출서를 작성해 제출하면 된다.

구청 시민과 | 수정구 729-5131 중원구 729-6133 분당구 729-7134

경기도 10월부터 승용차요일제 실시

경기도는 교통혼잡 및 대기오염을 줄이고 에너지 절약에 위해 10월 1일부터 10인승 이하 비영업용 승용·승합차를 대상으로 요일제 운영을 실시한다. 대상지역은 성남, 부천, 안양, 용인 등 14개 시로 참여자에게는 공영주차장 주차료 20% 이상 할인, 교통유발부담금 10~20% 경감 혜택과 성남 등 5개 시에는 거주자 우선주차제 우선권 부여 혜택이 주어진다. 시청이나 구청, 동 주민센터에 신청하면 된다. 교통기획과 교통기획팀

729-3655, 구청 경제교통과 | 수정구 729-5434 중원구 729-6432 분당구 729-7434

제2회 "경기사랑" 수필공모

경기도시공사는 "살기 좋은 경기도! 살아보고 싶은 경기도!"를 주제로 수필을 공모한다. 9월 30일까지 200자 원고지 8~10매 또는 A4용지 2~3매(2,000자) 내외 분량으로 참가신청서와 함께 이메일(contest@thinkcontest.com)이나 우편 접수하면 된다. 경기도시공사 1588-0466

공모전 사무국 02-334-9044 www.gico.or.kr

시정알림

9월은 재산세 납부의 달!

과세기준일(6월 1일) 현재 주택·토지분 사실상 소유자는 9월 30일까지 인터넷, 가상계좌, 텔레뱅킹, 신용카드, CD기, 24시간편의점 납부 등 편리한 방법으로 납부하면 된다.

구청 세무과 | 수정구 729-5160~4 중원구 729-6160~4 분당구 729-7160~5

제11회 성남시 에너지절약 웅변대회

국제 고유가 상황 지속 및 지구 온난화에 대한 위기의식 등으로 에너지 소비절약의 생활화를 정착시키기 위해 10월 9일(목) 오후 2시 성남시민회관에서 에너지절약 웅변대회를 개최한다. 참가시간은 유치부 1분, 초등부 3분, 중·고등부 4분으로 9월 30일(화)까지 접수하면 된다.

생활경제과 에너지관리팀 729-2663

하반기 성남시 무역전문실무교육 개설

관내 중소기업체 임직원을 대상으로 중국 비즈니스 관련 실무 위주의 무료 특강(주4일 총 30시간)을 정보문화센터에서 실시한다.

지식산업과 국제통상교류팀 729-2644

건축물 등기촉탁 서비스

건축물의 등기내용 변경시 민원인이 법무사에 의뢰하거나 등기소를 직접 방문해 변경 의뢰하던 것을 관련 공무원이 건물 소유자를 대신해 무료로 등기촉탁업무를 대신해준다. 등기촉탁 대상은 지번, 행정구역변경, 면적(증축), 구조, 용도, 층수 변경, 건축물 철거 등 건축물대장의 기재사항이 변경되는 건축물로 신축은 제외된다.

구청 건축과 | 수정구 729-5412 중원구 729-6412 분당구 729-7412

분당구 주·정차 단속 CCTV 추가 운영

상습 주·정차 차량 단속을 위해 정자동 두산위브 파빌리온 부근, 미금역 5·6번출구, 수내동 돌고래상이 앞, 서현동 한국마사회 분당지점 앞, 야탑역 4번출구, 이매동 청솔학원 앞, 이매동 이매옥 앞에 CCTV를 추가 설치, 10월 초부터 운영한다.

분당구 경제교통과 주차관리팀 729-7442~3

상·장례 사진전시 및 장례지도 상담

선진 장례문화의 이해를 돕기 위해 매장 중심의 장례문화를 탈피, 화장(火葬)을 홍보하는 사진전시와 함께 상·장례 절차 및 예식에 관한 장례지도사의 상담행사가 9월 30일까지 마련된다.

영생관리사업소 민원팀 729-3261

작가와 함께하는 가족만화 창작체험

초등학생 자녀를 둔 20가족(40명)을 선착순으로 모집, 10월 18일(토) 가족관계 향상을 위한 가족만화책 만들기 활동을 실시한다. 성남시 건강가정지원센터 755-9327/ 9, www.family.go.kr

경기도 특별경영자금 지원

중소기업의 일시적인 자금 수요에 대비, 업체당 2억원 이내의 특별자금지원을 1년 만기 일시상환 조건으로 융자 지원한다. 자금 성수기에 일시적인 운영자금 부족으로 어려움을 겪고 있는 기업 중 신청일 현재 경기도내에서 사업을 영위중인 기업을 대상으로 9월 1일~12월 31일 운영한다.

경기신용보증재단 성남지점 709-7733

성남시 '스타기업' 초일류기업으로 도약! 市 미래 성장동력 산업 6개사 지원

성남시와 성남산업진흥재단이 관내 중소·벤처기업 지원사업의 일환으로 공동 추진 중인 '스타기업육성사업'이 시행 2년 만에 큰 호응을 얻고 있다.

2회에 걸쳐 선정된 스타기업은 (주)아이캔텍, (주)하드랩, (주)디지털옵틱, (주)슈프리마, (주)아이컴포넌트, 디지털시스(주) 등 총 6개사로 미래 성장동력 산업과 연계돼 해외 수출에 주력하는 업체들이다.

특히 독자적 기술로 세계 지문인식 보안장치 시장에서 독보적인 위상을 점하고 있는 (주)슈프리마(대표 이재원)는 세계경연대회에서 연속 1위를 수상하면서 세계시장 점유율을 확



대해 가고 있다. 지난 7월에는 스타기업 중 첫 번째로, 바이오인식 업계 최초로 코스닥에 상장, 매매거래를 개시했다. 디지털 보안장비를 개발하는 (주)이캔텍(대표 홍순호)은 세계 최대 SI 업체인 Lenel(미국)사와 올해 총 263만 불 규모의 IP 카메라 납품계약을 체결했으며, 200만 불 정도의 추가 계약을 협의 중에 있다.

이 외에도 스타기업 모두 끊임없는 신기술과 신제품 개발로 괄목할 만한 성장을 이루고 있으며 기업의 경쟁력 강화 및 규모 확대에 따른 고용창출 효과도 크게 나타나고 있다. 성남산업진흥재단 782-3022

성남시와 성남산업진흥재단이 관내 중소·벤처기업 지원사업의 일환으로 공동 추진 중인 '스타기업육성사업'이 시행 2년 만에 큰 호응을 얻고 있다.



“Hi, teacher?” 이렇게 인사해요!

서울국제학교 학생들의 원어민 영어교육 자원봉사 인기

“단어를 연결해서 문장으로 만드는 것이 재미있어요” 라고 말하는 초등학교 3학년 동현이는 형과 누나 같은 학생 선생님들이 교실로 들어오자 “Hi, teacher?” 하며 큰소리로 반가운 인사를 건넨다.

초만을 터득한 상태다. 하지만 1시간 30분간 울동과 계인을 하면서 영어와 친숙해지게 하고 학생 수준에 맞는 팀을 이루어 알파벳기초 교육에 들어간다.

“문법은 중요하지 않다. 회화와 발음이 중요하다. 약 4



원어민 영어교육 2학기 개강일. 국제학교 학생 선생님들이 학부모가 지켜보는 가운데 수업에 대해 설명하고 있다.

수정구 북정동 소재 서울국제학교 11학년(고2) 재학생들로 이루어진 클럽 ‘PETA(Primary English Teacher’s Association)’의 원어민 영어교육 자원봉사가 북정동 관내 초등학교생은 물론 초등학교 자녀를 둔 북정동 주민들 사이에서 화제가 되고 있다.

올 초 서울국제학교 재학생 9명이 북정동 주민센터를 방문했다. 외국 국적을 가진 이들이지만 지역을 위한 자원봉사로 초등학교 영어교육을 해보겠다는 학생들을 모집해주면 안 되겠냐는 것이었다. 북정동 주민센터는 마침 이런 프로그램을 만들어보려고 하던 차였는데 학생들의 자발적인 참여로 ‘원어민 영어교육 1학기’가 시작됐다.

매주 금요일 오후 3시, 초등학교 저학년생 30여 명이 북정동 주민자치센터로 모인다. 아직 알파벳을 모르거나 기

개월간의 한 학기 교육의 핵심은 문화를 지도하는 것으로 특히 같은 또래 미국 어린이들의 문화를 알려주고 싶은 게 교육의 목표”라고 PETA의 리더 박지원(Elleu Park) 학생이 말한다.

교육 담당 선생님 역시 “아직은 배우는 시기에 있는 학생들이기에 교육체계는 미흡한 부분도 있겠지만 국제학교에서 영어성적 95점 이상의 학생만이 이 자원봉사 활동에 참여할 수 있다”며 주1회 학교 측에 활동상황을 보고하고 ‘이번 시간에는 어떤 게임을 할까, 어떤 노래를 할까’에 대한 진행상황 토론회도 갖고 있다고 한다.

이러한 준비가 있기에 북정동 어린이들은 영어를 배우는 시간이 즐겁고, 자원봉사자 박지원 학생을 비롯한 윤여은·안민희·이운수·호영찬·안재윤·이미라·이유



정·David Yi 학생들 또한 학생의 신분을 떠나 선생님의 입장이 돼서 어린이들을 만나는 시간이 흥미롭고 재미있다고 한다. 호응이 좋아 2학기에는 강사를 20여명으로 늘릴 계획이라고.

지난 9월 12일 북정동 주민자치센터의 ‘원어민 영어교육’ 2학기 개강일. 서울국제학교 학생들과 아이들은 영어수업에 마냥 신나고, 학부모들의 시선에는 기쁨과 호기심이 가득한 날이었다.

북정동 주민자치센터 729-5857
윤현자 기자 yoonh1107@hanmail.net

분당노인종합복지관 **어르신 무료 취업알선**

직접 운영하는 ‘예람카페’, 공동작업장 ‘비누공방’도 인기

빨간색 두건과 앞치마를 두른 어르신들이 환한 미소로 손님을 맞고 능숙한 솜씨로 맛있는 차를 만들어 내고 있는 예람카페. 분당노인종합복지관 3층에 가면 이처럼 어르신들이 직접 카페모카, 카라멜마키아또 등 고급커피에 서부터 생과일 주스 등 신선한 음료까지 빠르고 맛있게 만들어 내는 이색 카페가 있다.

이곳은 분당노인종합복지관에서 노인일자리사업의 일환으로 운영하고 있는 카페로 지난 3월 오픈해 주변 어르신들에게 인기를 모으고 있다. 정자동의 흥경방(63) 씨는 “은은한 울드팝송과 향긋한 차향이 어우러진 분위기가 매우편안하다”며 “동년배들이 즐겁게 일하는 모습도 참 좋아 보인다”고 말했다.

이처럼 이용 주민에게는 편안한 만남의 장소, 참여 어르신에게는 소중한 일터가 되고 있는 예람카페와 함께 복지관은 시장형 노인일자리사업으로 비누공방 ‘향내음’도 운영하고 있다. 공동작업형태로 진주·울무·한방 비누 등 피부에 좋은 비누를 직접 만들

어 판매하고 있는데 저렴한 비용과 높은 품질로 많은 사랑을 받고 있다.

신승연 사회복지사는 “고령화시대를 맞아 사회적으로 긍정적인 노인상을 제시하고 젊고 활동적인 어르신들의 사회참여를 돕기 위해 다양한 일자리 사업을 운영하게 됐다”며 “어르신들의 적극적인 참여로 카페와 공방이 잘 운영되고 있어 보람을 느낀다”고 말했다.

이와 함께 분당노인종합복지관에서는 어르신들의 능력과 적성에 맞는 일자리 알선 및 창출을 통해 실질적인 소득보장과 삶의 만족도를 높이기 위한 사업도 진행하고 있다.

구직자는 성남시 거주 만 55세 이상 어르신으로 복지관 내방 상담 후 일자리 알선을 하고 있으며, 성남시에 사업장을 가지고 있는 구인처에는 적합한 구직자를 무료로 소개해 주고 있다.

분당노인종합복지관 785-9232
정경숙 기자 chung0901@hanmail.net



비누공방 작업장



예람카페 전경

복/지/단/신

찾아가는 일자리 상담 10월 10일 오후 1~5시 남한산성 유원지 입구에서 구인·구직상담, 직업심리검사 등 지역 내 저소득층 및 취약계층이 일자리를 찾을 수 있도록 상담하는 자리를 마련한다. 10월 16~17일에는 취업에 필요한 실제기술 습득 등 구직기술향상을 위한 청소년관리사 맞춤형교육을 무료로 실시한다.

성남만남지역자활센터 부설 일자리지원센터 748-9904

중원노인종합복지관 무료법률상담 매월 첫째 주 월요일(15:00~17:00) 윤용호 변호사가 형사·민사·가사사건 등 일상생활 속 어려운 문제에 대한 법률상담을, 둘째 주 금요일(10:00~12:00)에는 한국가정법률상담소 성남지부 신영미 부소장이 이혼·상속 등 가족에 대한 법률상담을 실시한다. 방문 및 전화예약을 통해 선착순 접수한다.

복지팀 751-7450

분당노인종합복지관 노인의날 기념행사 2008 노인의날을 기념해 10월 1~2일 제1회 ‘분당 해피 페스티벌’이 열린다. 1일(11:30)은 시낭송 ‘시와 음악이 하나가 되어’, 2일(10:30)은 노인의날 기념식, 자니브라더스 외 축하공연, 가수왕·탁구왕 선발대회가 진행된다. 야외 이벤트로 바자회, 먹거리장터, 옛장수, 포토존도 준비된다.

분당노인종합복지관 785-9200

제5대 하반기 성남시의회 의정방향

의정목표
- 시민의 꿈과 희망을 함께하는 의회! -

민의를 받들고 섬기는	어진의회
희망과 열정을 담은	으뜸의회
친환경과 경제를 일구는	아름의회
더불어 함께 누리고 보듬는	나눔의회
첨단도시를 구현하는	보탬의회

100만 시민의 삶의 질 향상



성남시의회(의장 김대진)는 지난 8월 26일부터 9월 2일까지 열린 제156회 임시회를 통해 조례안 등 일반의안 29건을 의결하고, 2008년 시정업무계획을 청취했다.

□ 제156회 임시회 결과

- ◎ 본회의(제1차)
 - 시장 등 관계공무원 출석 요구안 - 원안가결
 - 2008년도 시정업무계획 청취 결의안 - 원안가결
 - 재단법인 성남시청소년육성재단 상임이사 선임 동의안 - 원안가결
 - 성남하수 및 음식물처리시스템 개선을 위한 특별위원회 구성 결의안 - 보류
 - 성남산업 활성화 및 산업단지 재정비 특별위원회 구성 결의안 - 보류
- ◎ 의회운영위원회(위원장 황영승)
 - 성남시의회 공인조례 일부개정 조례안 - 원안가결
 - 성남시 결산감사위원 선임 및 운영에 관한 조례 일부개정 조례안 - 원안가결
 - ※ 2008년 시정업무계획 청취(의회사무국)
- ◎ 행정기획위원회(위원장 박문석)
 - 성남시 행정운영동 설치 및 동장정수 조례 일부개정 조례안 - 원안가결
 - 성남시 투자사업 심사 및 용역과제 사전심의 조례안 - 수정가결
 - 성남시 지리정보시스템(GIS)운영 조례안 - 수정가결
 - 성남시 통·반 설치조례 일부개정 조례안 - 수정가결
 - 성남발전연구소 설치 및 운영조례 폐지 조례안 - 수정가결
 - 분당구 분구 의견 청취안 - 의견채택
 - 성남시 도시디자인 조례안 - 심사보류
 - 수원지방법원 성남지원 이전 반대 촉구 결의안 - 부결
 - ※ 2008년 시정업무계획 청취(공보·감사담당관실, 비전추진단, 행정기획국 등)
- ◎ 경제환경위원회(위원장 이영희)
 - 성남시 공유재산 관리조례 일부개정 조례안 - 원안가결
 - 성남시 공유재산 관리계획 2차 변경계획 의결안 - 원안가결
 - 성남시 공무원해외파견연수에 관한 조례 일부개정 조례안 - 원안가결
 - 성남시 연료대책 자금융자 조례 폐지 조례안 - 원안가결
 - 성남시 재래시장 및 상점가 활성화위원회 설치 및 운영에 관한 조례안 - 원안가결
 - 성남시 수도급수조례 일부개정 조례안 - 원안가결
 - 여수 국민임대 주택사업지구 하수 분산처리 촉구 결의안 - 원안채택
 - 성남사랑상품권활성화기금 설치 및 운용 조례안 - 심사보류
 - ※ 2008년 시정업무계획 청취(재정경제국, 보건환경국, 맑은물관리사업소 등)
- ◎ 문화복지위원회(위원장 이형만)
 - 은행체육관 민간위탁·관리계획 동의안 - 원안가결
 - 성남시 독거노인주거복지주택 설치 및 운영 조례안 - 수정가결
 - 성남시 사회복지협의회 조직 및 운영 조례안 - 심사보류
 - 성남시 장사시설의 설치 및 운영조례 일부개정 조례안 - 부결
 - 성남시 장사시설의 설치 및 운영조례 일부개정 조례안 - 부결
 - ※ 2008년 시정업무계획 청취(주민생활지원국, 영생관리사업소, 보건소 등)
- ◎ 도시건설위원회(위원장 장대호)
 - 성남시 자전거이음 활성화에 관한 조례안 - 수정가결
 - ※ 2008년 시정업무계획 청취(건설교통국, 차량등록사업소, 도시개발사업단 등)

성남시의회, 민족 고유명절인 추석 맞아 사회복지시설 및 기관 등 11개소 방문·위문·격려



성남시의회 김대진 의장과 의원들은 민족 고유명절인 이번 추석을 맞아 관내 노인요양시설, 정신지체 장애시설, 노숙인 쉼터 및 아동시설을 방문해 우리쌀 20kg 백미 32포대와 컵라면 20박스를 전달하고 시설 생활자들을 격려했으며, 치안유지 및 재난예방 안전에 애쓰고 있는 경찰서 전·의경대와 소방서 의용소방대를 방문해 컵라면 500박스를 전달하고 격려했다.

성남시의회 행정기획·문화복지위원회

2008년 시정업무계획 청취 관련 현장 방문 실시

성남시의회 행정기획위원회(위원장 박문석) 위원들은 지난 8월 27일 제156회 임시회 기간 중 행정기획국, 정보문화센터 등 소관부서의 2008년 시정업무계획을 청취한 데 이어 28일 오후에는 여권민원실 및 3개 도서관을 현장 방문해 각 시설물 현황과 운영 실태 등을 살펴 보았다.



이번 현장 방문은 민원여권과의 여권민원실을 시작으로 중앙도서관, 한솔작은도서관, 중원도서관까지 차례로 진행됐다. 특히 지난 8월 25일부터 전자여권이 전면 발급 중인 여권민원실에 들러 현장의 애로점이나 불편사항을 점검하고, 우리시의 작은 도서관 건립을 위한 자료 및 문화프로그램 운영 실태, 시설물 등을 살펴 지역 주민들이 보다 질 좋은 문화혜택 및 행정서비스를 제공받을 수 있도록 생활 민원 현장을 찾아 나섰다.



이어 같은 날 오후 문화복지위원회(위원장 이형만) 위원들은 소관부서인 보건환경국의 2008년 시정업무계획 청취를 앞두고 우리시 브랜드음식으로 알려져 있는 남한산성 닭죽촌을 찾아 나섰다. 이날 현장 방문은 닭죽촌 공공디자인 개선사업을 위한 조형물 설치를 위해 현장을 방문해 지역 상인들의 의견 수렴 및 주변 공원과 연계 등 사업의 효율성을 검토하기 위함이라고 밝혔다.

이번 두 위원회의 현장 방문은 시정업무계획 청취를 대비해 사전 또는 사후 현장을 직접 눈으로 살피고 몸으로 체감하는 현장 확인 의정, 찾아가는 의정활동을 펼쳤다는 점은 시민의 대변자로서 당연한 행보가 아닌가 한다.

클릭, 청소년 수련관

가족과 함께하는 창의력·사고력 쑥쑥!

일요 과학행사 '과학은 내 친구'

청소년과 가족이 함께 주말을 이용해 과학에 대한 호기심을 충족시키고 청소년들에게 '나도 과학자가 될 수 있다'는 동기를 부여해줄 수 있는 일요과학 행사가 10~12월 매월 셋째 주 일요일(13:00~17:00)에 진행된다. 매회 5가지 주제로 학교에서 진행되는 과학수업을 탈피해 만지고 보고 느끼는 체험 위주의 행사가 선보인다. 누구든지 쉽고 재미있게 배울 수 있다. 접수는 매월 첫째 주 토요일(10월 4일, 11월 1일, 12월 6일) 오전 9시부터 안내데스크에서 접수한다. 참가비는 1인당 1천원. 서현청소년수련관 수련사업팀 781-6184

'우리 동네 가꾸기'



10월 12일과 19일, '우리 동네 알고 가꾸기'가 자원봉사 교육, 환경정화 활동, 조별 환경지도 그리기 등의 내용으로 진행된다.

수련활동인증제 제81호 인증프로그램으로 대상은 중·고 청소년 30명이며 접수방법 및 자세한 사항은 수련관 홈페이지(www.uth.or.kr) 공지에서 확인하면 된다. 서현청소년수련관 교육문화팀 781-6184

제5회 성남시 청소년 로봇한마당 개최

10월 25~26일 시 거주 초·중·고생이 참가하는 로봇 경진대회가 펼쳐진다. 경기 종목은 비프로그램 라인 트레이서 경진대회, 프로그램 라인트레이서 경진대회, 브리지워 경진대회, 창작로봇 제작 경진대회이며, 이벤트부문에서 창작로봇그리기 경진대회와 종이로봇조립 경진대회도 열린다. 접수는 홈페이지 공지에서 확인.

서현청소년수련관 781-6184

일요 과학행사 '과학은 내 친구' 수업 내용

행사	주 제	실습 내용
10월	달과 지구의 그림자놀이	달과 지구의 모형을 만들어서 일식과 월식을 알아보는 실험(일식과 월식)
	자연에서 얻어진 염색	양파껍질을 이용해 아름다운 손수건을 만드는 실험(천연염색)
	칼라습도계 만들기	염화코발트의 성질을 이용해 화학 습도계 제작 실험(염화코발트의 성질)
	신문지 복사기	복사기 없이 물 식용유를 사용해 신문지를 복사하는 실험(기름의 성분)
11월	자석의 변신	자석의 힘을 이용해 빙글빙글 돌아가는 바람개비를 만드는 실험
	옛날에 살던 동물 알아보기	석고가루를 이용해 화석을 만들어 보자(화석실험)
	미니소화기 만들기	식초와 소다를 섞었을 때 발생하는 기체로 소화기 만들기(이산화탄소의 성질)
	팔딱 개구리	고무밴드의 탄성을 이용하여 튀어 오르는 장난감 만들기(고무의 탄성)
12월	노래하는 풍선	리드(델리판)가 떨어져 소리가 나는 관악기를 만드는 실험(공기의 진동)
	비행접시 요요	종이컵을 이용해 비행접시 요요를 만들어 보는 실험(원심력)
	자라나는 크리스마스트리	요소 용액을 이용해 결정을 만들어 보고 모세관현상에 대해 알아보는 실험
	반짝반짝 야광봉 만들기	화학에너지가 빛에너지로 변화되는 원리를 알아보는 실험(화학 발광 원리)
12월	아빠 잠깐! 음주측정해보기	적황색의 실리카겔이 색의 변화를 통해 알코올 농도 측정하는 실험
	날아라! 고리비행기	고리 모양의 날개를 가진 비행기 만들기(비행기가 뜨는 원리)
	나도 심판!	필름통을 이용해 호루라기처럼 소리 나는 물건 만들기(공기의 진동)

* 일정은 상황에 따라 변경될 수 있음.

자료 진로지도 위한 부모교육 프로그램 커리나비(CAREer NAVigation)

10월 17일 오전 9시 30분~12시 30분 성남종합고용지원센터에서 초·중·고등학생 자녀를 둔 부모를 대상으로 진행된다. 교육내용은 자녀 진로지도를 위한 부모역할을 중심으로 부모-자녀관계 되돌아보기, 변화하는 직업세계 이해 등이다. 사전 전화신청 후 참여할 수 있으며 참가비는 무료다.

성남종합고용지원센터 직업진로팀 739-3188/ 3192

성남시청소년지원센터 부모교육(카운슬러 대학)

자녀와 함께 성장하는 부모

최근 청소년들의 학교폭력, 인터넷 중독, 가출, 등교거부 등이 사회문제화 되고 있는 가운데 청소년지원센터는 아름답송과 함께 부모들이 자녀지도에 대한 불안을 줄이고 좀더 장기적인 안목에서 자녀들의 발달적 특성과 문화를 이해하고 효율적으로 대처하기 위한 방법을 함께 모색해보는 자리를 마련한다.

이 특강을 수료하면 상담 자원봉사를 할 수 있으며 부

모집단상담, MBTI, 가족치료 워크숍 등에 참가할 수 있다.

- 일 정 : 10월 8일(수)~12월 10일(수)
10회 10:00~12:30
- 장 소 : 아름답송 스튜디오(정자역 4번 출구)
- 대 상 : 학부모 60명(무료)
- 문 의 : 성남시청소년지원센터 756-1388

일 시	내 용	강 사
10월 8일(수) 10:00~12:30	아동과 청소년의 세계의 이해	차정섭 원장 (한국청소년상담원)
10월 15일(수) 10:00~12:30	자녀의 부적응 행동의 효율적인 지도	구분용 교수 (강남대 교육대학원 상담심리)
10월 22일(수) 10:00~12:30	자녀의 효율적인 학습지도	김동일 교수 (서울대 심리학과)
10월 29일(수) 10:00~12:30	자녀와 함께하는 진로지도	허혜경 교수 (경원대 교육대학원)
11월 5일(수) 10:00~12:30	자녀와 효율적으로 의사소통하는 방법	유성경 교수 (이화여대 상담심리)
11월 12일(수) 10:00~12:30	학교폭력 및 학업중단의 원인과 대처방법	이규미 교수 (아주대 상담심리)
11월 19일(수) 10:00~12:30	가정폭력 및 가출의 원인과 대처방법	최순옥 교수 (순천향대학교 겸임교수)
11월 26일(수) 10:00~12:30	자녀의 인터넷 중독 예방과 지도	이형초 교수 (명지대 상담심리)
12월 3일(수) 10:00~12:30	청소년기의 정신건강에 대한 이해와 지도	육기환 선생님 (서울대 차병원)
12월 10일(수) 10:00~12:30	자녀의 코드에 맞는 문화활동 지도	진철주 사무국장 (성남시청소년육성재단)

가볼만한곳

수정도서관 전통공예 전시 및 한지공예 체험교실



가을을 맞아 우리 민족 고유의 아름다움과 장인들의 혼을 엿볼 수 있는 자리가 마련된다.

수정도서관은 족보코너 연계행사로 10월 14~19일 2층 중앙로비에서 '전통공예 아름다드리전'을 연다. 서랍장·문갑 등 한지공예 작품, 보석함·경대 등 한지공예 소품, 한지그림 작품, 닥종이 인형 등 총 47점이 전시된다.

10월 16일(15:30~16:30)에는 1층 세미나실에서 관내 초등학교 3~6학년이 참가하는 체험 '신나는 한지공예 교실'도 갖는다. 전통종이 한지로 한지공예 접시나 육각연필꽂이를 만들어볼 수 있다. 재료비는 무료. 10월 1일부터 선착순으로 도서관 홈페이지를 통해 신청하면 된다. 수정도서관 743-9600

마이크로과학박물관

신비한 마이크로 세상 보기



분당구 정자동에 가면 신비한 마이크로 세상을 볼 수 있는 곳이 있다. 올해 전문과학관으로 등록된 성남시 유일의 과학관인 마이크로과학박물관.

2007년 7월 개관한 마이크로과학박물관은 보이지 않는 세상에 대한 궁금증을 해결할 수 있는 과학관으로 흔히 지나쳐 버리는 사물들의 미세한 형태나 동물·곤충·식물·균류 등 살아 숨쉬는 생물들의 움직임 등을 관찰할 수 있다. 단순한 전시만이 아닌 여러 가지 전시물을 보고, 듣고, 만져 보는 체험과 관찰이 하나가 된 교육장으로 전문연구원의 해설을 통해 일반인과 학생이 과학을 쉽게 접할 수 있다.

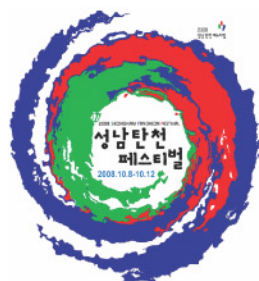
관람시간은 오전 10시부터 오후 6시까지며 관람료는 성인 4천원, 어린이·청소년 3천원, 유아 유치원생 2천원으로 단체는 1천원 할인받는다. 매주 월요일은 휴관.

마이크로과학박물관 711-0154 http://biom.or.kr
위치 : 정자역 4번출구에서 200m 전방 플라리스 I 건물 (1층 신한은행) 4층



성남시민의날 축제, 열기 속으로...

e푸른성남콘서트, 성남 탄천페스티벌 등 성남시민의날과 시승격 35주년을 기념해 성남 곳곳에서 펼쳐질 각종 행사가 풍성하다. 시민들을 축제의 열기 속으로 이끌 프로그램 이모저모를 살펴본다.



10월 8~12일 2008 성남 탄천페스티벌 개최 “탄천에서 놀다! 탄천을 지키다!”

성남시의 대표 축제, 2008 성남 탄천페스티벌이 성남시민의날에 맞춰 오는 10월 8일부터 12일까지 5일간 열린다. 국내외 예술공연 초청프로그램과 함께 만들어가는 시민공모 프로그램과 가족단위로 참여할 수 있는 체험프로그램 『친환경 놀이터』 등이 탄천 수상무대를 중심으로 성남아트센터와 시민회관, 공원과 거리 등 공연장과 성남시 곳곳의 다양한 야외무대에서 진행된다.

시민과 기업이 친환경 탄천과 도시 안에서 함께 만들어가는 도시형 신개념의 아트페스티벌로 성남시민뿐 아니라 서울·경기지역, 대한민국의 대표 예술환경축제로의 도약을 목표로하고 있다.

개막식/ 탄천수상무대

10월 8일 오후 7시 탄천수상무대(아탑동 소재 한국디자인

인센터 앞)에서 축제의 화려한 막이 오른다. 타악 중심의 공연으로 채향순 가무단과 정재만 삼성무용단 등 한국을 대표하는 소리와 춤이 어우러지는 무대를 시작으로 성남시 승격 35주년을 기념해 35명의 의장대와 브라스 밴드가 축제 시작을 알린다. 개막식 공연이 끝난 후 분당구청 잔디광장에서는 유렵축제 최다 초청된 바 있는 야외 퍼포먼스, 독일 관용티쿰 컴퍼니의 『일코스(II Corse/여정)』 오후 9시 30분』가 국내 최초로 공연된다.

메인공연/ 탄천수상무대

9일 오후 7시 성남시립교향악단, 성남시립합창단, 성남소년소녀합창단, 성남시립국악단 공연이, 10일 오후 7시에는 성남시 대표 예술단체인 성남예총의 신명나는 공연이 탄천수상무대에서 축제의 열기를 고조시킨다.

특별초청공연 - 취리히 소녀합창단



주요 국제 페스티벌에 파입릿 콰이어로 초대받아 국제적 실력을 인정받는 취리히 소녀합창단의 공연이 11일 오후 7시 30분 성남아트센터 콘서트홀에서 공연된다. 클래식, 세계 각국 민요, 재즈, 뮤지컬음악 등 다채로운 프로그램을 선사할 예정이다.

특별초청공연 - 브레이크아웃

2007 영국 에딘버러페스티벌 프린지 페스티벌에서 Box office 1위를 차지한 공연이다. 자유를 갈구하는 죄수

2008 탄천 페스티벌 전체 프로그램

구분	10월 8일(수)	10월 9일(목)	10월 10일(금)	10월 11일(토)	10월 12일(일)
주요공연 및 불꽃놀이	<ul style="list-style-type: none"> 개막식 - 빛의탄천 - 새로운시작 19:00 ~ 20:30 <탄천 메인무대> 개막식 초청공연 : 코리아브라스밴드/ 스윙킹즈/ 한국을 대표하는 젊은 성악가손지혜, 박성규/ 국내 최고의 타악팀(채향순 30명, 정재만 30명) 일코스(독일) 공연 21:30 ~ 22:30 <분당구청 잔디광장> 	<ul style="list-style-type: none"> 메인공연 - 빛과소리 - 우리 것과의 만남 19:00 ~ 20:30 <탄천 메인무대> 초청공연 : 시립 예술단의 날 - 1부 : 성남시립국악단 성남시립소년소녀합창단 - 2부 : 성남시립교향악단 성남시립합창단 일코스(독일) 공연 21:30 ~ 22:30 <분당구청 잔디광장> 	<ul style="list-style-type: none"> 메인공연 - 빛과사람들 - 서로 어울림 19:00 ~ 20:30 <탄천 메인무대> 초청공연 : 성남 예술인의 날(예총) 주니어 재즈 빅밴드, 유엔젤 남성 중창단, 코리아나 이애숙 등 공연 남안 콘서트 "나무자전거" 19:30~20:30 <희망대공원> Voice festival 19:30~20:30 <중앙공원> 인디밴드 공연 - 보드카레인, 아일랜드 시티, 홀리건 17:00~18:30 	<ul style="list-style-type: none"> 메인공연 - 빛과성남 - 참여와 열정 17:00 ~ 18:30, <성남초교 => 성남시청 앞 수정로 => 태평4거리> 카니발 : 비브악(프랑스) 특별거리 공연 불꽃쇼 남한산성 미니콘서트 15:00~16:30 <남한산성 특별무대> NHN밴드, 이슈타르밴드, 뮤지컬 그리스 하이라이트 공연, 이모셔널머신 밴드 16:30~18:30 	<ul style="list-style-type: none"> 피날레 - 희망의빛 - 나눔과 화합 20:30 ~ 22:00 <울동공원> 카니발 : 비브악(프랑스) 특별거리 공연 불꽃쇼 성남의 빛과 미래 재즈 강선아, 솔리 가수 이인우, 태백 서커스단 16:30~18:30
거리예술 프로그램	<ul style="list-style-type: none"> 정은파 청소년무용단, 탐벨리댄스, 힙합댄스 17:00~18:30 	<ul style="list-style-type: none"> 풍물패 두령, 유진무용아카데미, 미디어 퍼포먼스 17:00~18:30 	<ul style="list-style-type: none"> 인디밴드 공연 - 보드카레인, 아일랜드 시티, 홀리건 17:00~18:30 	<ul style="list-style-type: none"> NHN밴드, 이슈타르밴드, 뮤지컬 그리스 하이라이트 공연, 이모셔널머신 밴드 16:30~18:30 	<ul style="list-style-type: none"> 재즈 강선아, 솔리 가수 이인우, 태백 서커스단 16:30~18:30
체험프로그램 / 시민회관	<ul style="list-style-type: none"> 친환경 어린이 놀이터 10월 8일 ~ 10월 10일 11:00~12:00/ 13:00~18:00 <탄천둔치 체험존> 흙의 나라, 탄천생태학교, 샌드애니메이션, 핸드페인팅나라 				
성남아트센터	<ul style="list-style-type: none"> 아트 & 파크 전 10월 8일 ~ 10월 10일 11:00~22:00 <야외 전시장> 				
거리체험 프로그램	<ul style="list-style-type: none"> 마임 10월 8일 ~ 10월 9일 14:00~18:00 캐리커처, 스트리트매직, 페이스 페인팅 10월 8일~10월 10일 14:00~18:00 야외조각전 (10월 4일 ~ 10월 13일), 찾아가는 미술관(10월 7일 ~ 10월 11일) <탄천둔치> 				
부대행사	<ul style="list-style-type: none"> 기업참여존 10월 8일~10월 10일 11:00~21:00 특산물존 10월 8일~10월 10일 11:00~19:00 음식존 10월 8일~10월 10일 11:00~19:00 제9회 성남시 자원봉사박람회 09:00~18:00 <중앙공원 분수대 광장> 롯데백화점 분당점과 함께하는 탄천환경 사랑 걷기대회 <롯데백화점 분당점 남문 광장 출발 => 탄천메인무대 => 롯데백화점 분당점 남문광장 도착> 10:00 				

※ 일정은 사정에 따라 변경될 수 있음.



인터뷰 | 2008 성남탄천페스티벌 안인기 총감독 “시민 모두가 느끼는 축제로”

2008 성남탄천페스티벌 총감독을 맡은 전 KBS 제작본부 국장 안인기(61) 씨는 이미 세간에 그 명성이 자자하다. 극단 <가교> 창단멤버를 시작으로 KBS ‘유머 일번지’, ‘가요무대’, ‘가족오락관’, ‘국악한마당’, ‘주부가요스타’, ‘사랑의 리퀘스트’ 등을 연출했고, ‘토요일이다 전원 출발’의 코미디언 이주일 씨를, ‘전국노래자랑’의 송해 씨를 발굴해냈다.

꾸준히 시청자들의 사랑을 받는 굵직한 프로를 맡았던 탁월한 연출 능력과 사람을 적재적소에 배치해 인재로 키워낸 안목이 단연 돋보인다. 현재는 전주 예원대학교 문화영상창업대학원 원장으로 재임 중이며 배우 안성기 씨의 친형이기도 하다. 성남아트센터 3층에 마련된 탄천페스티벌 사무실에서 행사 준비에 여념이 없는 안 감독을 만났다.

총감독으로서 탄천페스티벌의 어떤 점에 주력하는가.

“화합이다. 브라질에는 삼바축제가 있다. 세계적으로 유명한 삼바축제에는 오랜 준비와 열정이 있다. 우리에게도 ‘붉은악마’와 같은 열정이 있다. 시는 시민이 참여할 수 있는 동기를 부여하고, 시민들은 자신이 속한 ‘구’를 떠나 모두 하나되어 페스티벌의 배우로 나서야 한다.”

올해 프로그램 중 시민들이 놓치지 말았으면 하는 것은.

“첫째 날은 새로운 시작을 알리는 ‘빛의 탄천’으로 개막제 공연을 한다. 세계적인 야외공연 트렌드를 선보이기 위해 국내 최초 단독 초청되는 독일 판옵티콤 컴퍼니의 ‘일코스(여정)’는 큰 예산을 들인 공연이다. 둘째 날에는 우리 시의 국악단, 합창단, 교향악단이 총출동한다. 셋째 날은 성남예술인 위주로 공연되는 ‘서로 어울림’의 마당이다. 환경을 생각하는 체험 프로그램 ‘친환경 놀이터’와 걷기 대회, 피날레 작품인 ‘비브악(야영)’, 2000여 명이 참여하는 대형 퍼레이드도 있다.”

올해로 4회째를 맞았는데, 앞으로 어떤 방향으로 나가기를 바라는가.

“환경에 주목시켜야 한다. 누구나 깨끗한 공기, 맑고 아늑한 분위기를 좋아한다. 빈부의 격차나 남녀노소를 떠나 우리 모두가 추구해야 할 방향이다. 또 보는 것에서 모두가 느껴지는 것으로 나가길 바란다.”

마지막으로 시민들에게 부탁하고 싶은 말은.

“이 축제의 주인공인 시민 여러분이 많이 참여하길 바란다. 진정한 축제는 우리가 먼저 즐기고, 우리가 즐기는 것을 다른 곳에서도 와서 구경하는 것이다. 앞으로 시민들이 참여할 수 있는 프로그램을 더욱더 많이 만들도록 하겠다.”

문화예술계의 풍부한 경험과 번뜩이는 카리스마가 어우러진 안인기 총감독의 무대가 곧 100만 성남시민 앞에 펼쳐질 것이다. 우리는 기대한다. 탄천페스티벌의 새 모습을, 새 열정을.

구현주 기자 sunlin-p@hanmail.net



들이 비급과 함께 바깥세 상으로의 탈출을 꿈꾸는 이야기 B-boy의 현란한 춤과 신나는 뮤지컬음악으로 꾸며진다. 10월 11일(2회) 오후 3시, 7시와 12일(1회) 오후 3시 성남아트센터 콘서트홀에서 있다.

카니발 경연대회

다이나믹하고 화려한 초대형 거리 퍼레이드가 11일 오후 5시부터 성남초등학교 앞에서 태평사거리까지 펼쳐진다. 전통취타대, 의장대, 경찰군악대 등의 퍼레이드 특별 초청팀과 밸리댄스, 살사댄스, 인라인 동호회팀 등의 성남시민 동호

회 50여개 단체와 12일 피날레 공연작인 정장차림의 파란색 페인트로 분장한 블루멘으로 상징되는 프랑스 제네릭바뵈의 『비브악(Bivouac/야영)』이 특별 초청돼 퍼레이드에 참가한다.



피날레

5일 간의 대장정의 마지막날, 12일 피날레 공연이 율동

공원에서 오후 8시30분부터 최첨단 불꽃쇼와 프랑스 제네릭바뵈의 『비브악』 등의 공연으로 화려한 대미를 장식하면서 2009 성남탄천페스티벌의 희망찬 미래를 기약한다.

탄천 페스티벌 사무국 783-8290~6

10월 1~9일 제22회 성남문화예술제

날 짜	시 간	행사명	장 소
10.1~3	10:00~20:00	사진 회원전	성남아트센터 전시실 본관/ 별관
10.5~7	10:00~20:00	미협 회원전	성남아트센터 전시실 본관/ 별관
10.4	15:00	시민노래자랑	아탑역 3,4번출구 광장
10.5	19:00	개막식 - 사회 : 김병찬, 한서경 - 출연 : 시립국악단, 주니어빅밴드, 가수 (최진희, 조항조, 남진, 임희숙, 코리아나 등)	성남아트센터 오페라하우스
		10.6	15:00
10.6	19:30	무용제	성남아트센터 앙상블시어터
10.7	19:00	음악제	성남아트센터 콘서트홀
10.7	17:00	시민백일장 공모전 및 시낭송	성남아트센터 앙상블시어터
10.8	19:00	음악제	성남아트센터 콘서트홀
10.8	19:00	연극제	성남아트센터 앙상블시어터
10.9	18:00	폐막식 - 사회 : 이상벽 아나운서 - 출연 : 성남청소년오케스트라, 가수(한서경, 김수희, 김상배, 최현), 강진한 7인조밴드	남한산성유원지 성남예총 729-4806

10월 14일 웰빙 성남여성노래자랑

성남시는 제35주년 시민의 날을 경축하고 여성의 권익 증진과 성남 여성의 단합을 다지기 위해 오는 10월 14일 오후 2시 중앙공원 야외공연장에서 제4회 Well-Being 성남여성노래자랑과 2008 우리 세시 음식 전시회를 개최한다.

가족여성과 여성생활팀 729-2922

10월 18~21일 3개구 구민 축제

10월 18일 남한산성유원지에서 중원한마당축제, 19일 양지공원에서 수정숯골축제, 21일 중앙공원 야외공연장에서 분당구민 한마음축제 등 주민센터와 함께하는 구민 축제가 열린다. 장기·노래자랑, 주민센터 동아리 작품전시 등으로 꾸며진다. 구청 경제교통과 문화체육팀

향토가수 예니와 제니를 아시나요?

“처음이에요”로 떠오르는 여성듀오

♫처음이에요 ♫처음이에요 ♫나도 내가 왜 이러는지 몰라♫

귀엽고 애교스런 목소리로 경쾌하고 발랄한 멜로디의 “처음이에요”란 타이틀곡을 가요 팬들에게 선보인 신인가수 “예니와 제니”는 성남에서 태어나 성남에서 자란 향토가수다. 언젠가부터 연예계에선 듀오로 활동하는 가수들이 보기가 힘들어졌다. 그런데 최근에 여성 듀오가 새롭게 탄생했다는 반가운 소식을 접했다. 그 주인공이 바로 예니와 제니다.

올 4월에 첫 앨범을 낸 예니와 제니는 그동안 라이브 카페에서 예니는 8년, 제니는 5년 동안 노래를 불렀다고 한다. 예니와 제니는 라이브 카페에서 서로가 알게 돼 뜻을 모아 듀오결성을 하게 되었고 ‘처음이에요’ ‘그 무엇이 맘에 들어’ 이 두 곡을 2년 동안 피나는 연습을 해 팬들에게 내 놓았다.

“뛰어난 가창력으로 승부할래요!”

사송동에서 태어나 현재 양지동에 살고 있는 예니는 24세 때 기타를 배워 라이브 카페에서 노래를 부를 정도로 가수의 끼를 타고났다. 현재 신흥동에 살고 있는 제니 역시 어렸을 때부터 노래를 좋아하다 우연한 기회에 라이브 카페에서 노래를 부르게 되었다.



두 사람이 활동하다 보면 갈등 같은 건 없냐는 질문에 “음악에 대해선 의견이 다를 때도 있지만 서로 잘하려고 해서 그런 거니까 금방 해소해요. 서로 이해를 많이 하는 편이라 별 어려움은 없어요”라고 한다.

현재 (주)락스페이스(Rock Space) 소속인 예니의 제니의 곡은 “뜨거운안녕” “부모” 등 수많은 히트곡을 작곡했던 작곡가 서영은 씨의 딸이자 최고의 코미디언이었던 서영춘 씨의 조카인 서지숙 씨가 제작과 작곡을 맡았고 80년대를 주름잡았던 가수 이종만 씨가 가사를

붙였다. “처음이에요”는 단순한 트로트가 아닌 빠른 비트에 라틴 풍의 리듬을 입힌 세미트로트 곡으로 들으면 신나고 경쾌하고 저절로 흥얼거리게 될 정도로 쉽게 다가온다.

여러 해 동안 무명시절을 겪은 만큼 쌓인 그들만의 노하우로 현재 성남에서의 크고 작은 공연이며 지방에서 라디오 방송 등을 하고 있다. 연습장은 성남시청 부근에 위치해 있어 서로가 시간 맞춰 연습을 하고 있으며 안무하는 사람들 역시 모두 성남사람이라 한다.

“예니와 제니의 음색이 다르듯이 개성 또한 달라요 두 사람의 특색을 살려 2집엔 또 다른 모습으로 선보일 거예요.” 통기타가수 출신인 이들은 2집에서는 색다른 장르의 트로트를 선보일 예정이라며 아마도 처음으로 시도하는 트로트 장르가 되지 않을까 한다며 힘들게 만들어진 앨범인 만큼 열심히 활동하겠다는 다짐도 잊지 않았다.

수많은 가수들이 노력에도 상관없이 자고 나면 사라지는 경우가 많다. ‘예니와 제니’는 우리 성남에서 태어나 성장한 가수인 만큼 많은 시민들이 그들의 노래를 불러주면 좋겠다. 새로운 도약을 위해 도전하는 예니와 제니에게 큰 박수를 보낸다.

이길순 기자 eks323@hanmail.net

통장님 통장님 우리 통장님 ⑨ 분당구 정자1동 23통 고열희 통장

도자기의 매력에 푹~

자연을 사랑하며 자연인을 꿈꾼다!

면 길을 갔다 오는지 모자에 배낭을 메고 외출에서 돌아오는 고열희(54) 통장을 만났다. 습지조사 모니터링을 하고 오는 길이라고 한다.

분당 신도시가 구성되면서 현재 살고 있는 분당구 정자동 느티마에 입주한 지 어느새 14년! 공무원인 남편과의 사이에 1남1녀를 둔 고 통장의 딸은 첼로, 바이올린을 배운 아들은 성악을 전공하고 있다.

자신은 흙으로 할 수 있는 도자기 만드는 일에 매력을 느껴 지난 93년 경원대학교 평생교육원 도예1기생으로 동아리에서 활동하며 전시회에 참여하는 등 자신만의 작품을 만드는 데 푹 빠져있다.

2004년 성남습지조사 모니터로 활동하면서 민물고기·조류·자생식물·위해식물·반딧불이 모니터링까지 자연에 대한 것이라면 남다른 애착을 가지고 있다. 조사 중 학생들에게 자연생태계에 대해 알려 줄 때 보람을 느낀다는 고 통장은 지난해 환경의날 표창을 받았다.



지난 7월 아름방송 행복 릴레이에 출연해 많이 행복했다는 고 통장은 내 고장 이름 찾기와 성남의 자연생태계 보존을 위해 자생식물 도감을 만드는 일에 조사원으로 참여해 먼 날 후손에게까지 전해질 수 있는 남다른 일에 발품을 팔면서 숨은 일을 하고 있다.

주말이면 고향인 충청북도 청원군 오창에 내려가 자연을 벗삼아 나무와 식물을 가꾸며 자연인을 꿈꾼다. 이렇게 노후 준비까지 알차게 해놓고 자신을 발전시키고 매진하는 일에 게을러지지 않기 위해 3개월간 플로리스트 훈련 과정에 들어간다.

배울 것 많은 이사회에서 해놓을 것 해놓고, 배울 것 배우면서 2006년 통장 위촉을 받고 지역사회를 위해 일하는 고 통장, 수줍은 미소와 함께 차 한 잔을 마시는 여유가 있어서 좋다. 주위에 자신이 아끼고 사랑할 수 있는 가족 친지, 그리고 좋은 이웃이 있어서 참 행복하다고 한다. 이화연 기자 maekra@hanmail.net

우리 동네 정자동(亭子洞)은

정자동의 이름은 조선중기에 이천부사 겸 광주병마진관 등을 역임한 이경인(李敬仁, 1575~1642)이 ‘정자’를 짓고 학문에 전념한 데서 유래한다. 이경인은 1642년(인조2) 이괄의 난을 평정하는 데 공을 세워 원종공신이 되고 함흥판관, 안산현감, 이천도호부사에 제수됐다.

그는 병자호란의 치욕을 부끄럽게 여겨 벼슬을 내놓고 이곳 탄천변에 내려와 정자를 짓고 한운야학(閑雲野鶴)으로 소일했다. 그 후 그가 즐기던 ‘정자가 있는 마을’이라 해서 정자리(亭子里)로 부르게 됐고 그의 호 ‘정촌’도 여기서 비롯된 것이다. 또 정자나무가 있어서 정자말, 정자골, 정자동이라 했다고 한다.

정자동은 탄천(炭川)을 낀 지하철 정자역이 가까우며, 분당구의 남쪽 중앙부에 위치해 있다. 조선시대 광주군 돌마면 정자리와 낙생면 금곡리 일부의 농촌마을이 그동안 몇 차례 관할구역 변경에 의해 1996년 1월부터 정자동이 신설됐고, 경계조정으로 2001년 1월 정자동이 탄생됐다.

정자동은 고층 대형아파트가 20여 단지 밀집된 도시마을에다 정자역 벤처타운 안의 ‘킨스타워’에는 국내 최대 첨단기업체들이 입주해 활기를 띠고 있다.

자료 <내 고장 성남> 성남문화원, 2008 외

기자과 떠나는 9 성남역사기행

난세를 헤쳐나간 이름난 재상 이경석

▶ 국익 위해 삼전도비문 짓고
 무더웠던 여름이 지나고 높은 하늘과 선선한 바람이 부는 가을이 왔다. 산행하기에 좋은 날씨가 곳곳에서 역사가 숨쉬고 있는 남한산성(2008년 3·4월 연재)을 찾아보는 것은 어떨까. 이번 달에는 성남지역의 인물 중 남한산성과 밀접한 연관이 있는 인물인 백헌 이경석에 대해 살펴보고자 한다.

그는 조선시대 문신으로 자는 상보, 호는 백헌이다. 정종의 열 번째 아들인 덕전군의 6대 손으로 병자호란과 관련된 인물로 전후 삼전도 비문(병자호란 후 인조의 항복을 받고 청나라 태종이 자기의 공덕을 자랑하기 위해 세운 비석)을 지은 사람으로 알려져 있다. 당시 인조는 이 비문을 짓기 위해 당대의 명문장가들에게 명했지만 누구 하나 선뜻 나서지 않았다. 청을 찬양하기 위한 전승비인 삼전도 비문을 짓는 것은 자신뿐만 아니라 집안의 명예까지 떨어뜨리는 일이었기 때문이다.

그러나 누군가는 조선을 위해 비문을 지어야만 하는 상황에서 인조는 나라의 운명이 달려 있는 일이라며 명분보다 나라를 먼저 생각해 달라고 이경석을 설득했고, 그는 국익을 위해 비문을 짓게 됐다. 국익을 위한다지만 어찌 그 일이 편안했겠는가. 그는 이 비문을 짓고 문자 배운 것을 한탄하였다고 전해지고 있다.

▶ 위급한 조정 위해 자신을 희생
 이경석은 효종1년인 1649년에는 영의정 자리에 올라 효종의 북벌정책에 참여했는데 이 계획이 김자점, 이언표 등의 밀고로 청나라에 알려져 청나라의 조사관이 국왕과 백관을 협박하는 사태가 벌어졌다.

국왕과 조정이 위급에 빠진 때 이경석은 재상으로서 목숨을 걸고 모두 자기 책임으로 돌렸다. 이에 청나라 사신들로부터 '대국을 기만한 죄'로 몰려 극형에 처해졌으나 국왕의 간청으로 겨우 목숨을 구하고 청제의 명에 의해 압록강변 백마산성에 위리안치됐다. 이듬해 풀려나기는 했으나 '영원히 관

직에 등용하지 않는다'는 조건이었다. 이보다 2년 전 명나라와 내통한 일이 탄로 났을 때에도 이경석은 자신이 책임을 지고 만주 봉황성에 갇혔다. 당시 이경석은 척화파가 아니었는데도 청나라에서는 요주의 인물이었다고 한다.

현종 9년(1668)에는 국왕의 특별한 존경과 신임의 표시인 궤장을 하사받았다. 이 궤장(의자와 지팡이)은 현재 경기도박물관에 보관돼 있는데 왕이 내린 궤장으로는 유일하게 남아 있는 예이다. 궤장과 궤장을 받은 내력이 기록된 사제장연회도첩은 보물 제930호로 지정돼 있다.

▶ 묘소는 경기도 기념물 제84호로 지정
 그의 묘소는 분당구 석운동에 위치하고 있는데 경기도기념물 제84호로 지정돼 있다. 그의 묘소를 찾았다가 전주이씨 백헌공파 12대 종손인 이완주(65) 씨를 만나, 묘역 입구에 자리 잡은 신도비와 난세의 재상 이경석에 대해 들을 수 있었다.

신도비는 2개로 옛 것과 새 것이 나란히 세워져 있다. 구비(영조30년 건립)는 4면 모두 글자를 전혀 알아볼 수 없을 뿐 아니라 글자의 흔적조차 찾기 어려웠다. 이렇게 마모된 것은 자연 풍화작용에 의한 것이 아닌 인위적인 행위로 보인다는 설명이었다. 인위적으로 쓰러져 개울에 박혀 있던 신도비를 자손들이 재건했다. 이완주 씨의 안내를 받으며 언덕에 오르니 이경석의 묘가 있었다. 묘는 하나로 부인 유씨와의 합장묘이다.

이경석, 그는 인조·효종·현종의 3대 50년에 걸쳐 나라 안팎으로 얽힌 어려움을 적절하게 헤쳐나간 시대의 명상(名相)이었으며 자신보다 관료로서의 책임을 먼저 생각한 인물이다. 그런데 일반적으로 단지 삼전도 비문을 지은 인물로만 기억되고 있다. 그 이유는 명분만을 생각하고 당시 국제정치의 변화를 받아들이지 못한 세력들의 생각이 조선후기 내내 이어졌기 때문이다. 이제 그가 자신의 이름이나 명분보다 공익을 중시한 삶을 바라보아야 한다.

도움말=성남시 학예연구사 진영옥 729-3013
 박인경 기자 ikpark9420@hanmail.net



“이제 한글이 제2 모국어”



한글은 배우기 쉽다고 해서 '아침 글자'라고 한다. 단 하루면 배울 수 있다는 뜻이다. 이런 한글을 배우고 익히며 가르치는 사람이 있다. 뉴엔 티 탕후엔(26·중원구 중동) 씨다.

그녀는 베트남에서 한국으로 시집 온 지 2년 9개월 된 주부다. 신구대학 평생교육관에 위치한 '성남시 결혼 이민자 가족 지원센터'에서 한글을 배우면서 베트남에서 온 결혼 이민자들에게 한글을 가르치는 보조강사다. 한국인 교사와 학생들의 교량역할을 하는 셈이다. 한글 교육은 첫걸음반부터 고급반까지 여섯 반이며 학생 수는 총 80여 명이다.

“처음엔 한글이 무척 어려웠는데 욕심 부리지 않고 조금씩 천천히 익히다 보니 어렵지 않고 오히려 재미있다”고 했다. 지난 3월부터 첫걸음반 학생들의 숙제와 받아쓰기를 돕는 그녀는 학생들이 한국의 문화와 언어를 조금씩 알아가면서 실생활에서 도움을 얻을 때 가장 행복하다고 말했다.

결혼이민자가족지원센터 다문화 가정 한글 교육 문화 이해와 자녀양육에 큰 도움 돼

학생들의 한국어 실력은 사람마다 개인차가 있다. 본국에서의 학력 수준과 언어력, 이해력이 어느 정도 발달되었는가 등, 특히 가족의 도움이 큰 영향을 미친다. 가족 간 의사소통이 얼마만큼 원활한가에 따라 빠르게는 일 년, 더디게는 삼 년 정도 걸린다. 가정생활에서 부부갈등이나 고부갈등, 자녀양육의 어려움은 언어 소통이 되지 않아 오는 경우가 많다. 이런 경우 센터에서 상담을 받고 해결책을 찾는다.

현재 결혼이민자가족지원센터는 한국의 문화와 언어에 어려움을 겪는 결혼 이민자들을 위해 다양한 프로그램을 진행하고 있다. 많은 이민자 가정이 센터를 이용했으면 좋겠다는 그녀는 “언어와 문화를 이해하고 적응하는 것은 물론 자녀양육에 큰 도움이 된다. 센터를 몰라서 이용하지 못하는 사람들이 많은 것 같다”며 안타까움을 나타냈다.

이젠 가족과 언어소통이 원활하다는 그녀와 중국에서 시집 온 최연분(36) 씨는 “말하는 것도 중요하지만 쓰는 것도 중요하다. 한글은 맞춤법, 띄어쓰기, 문법이 가장 힘들다”며 “상가의 간판글자에 맞춤법 틀린 것이 많다. 처음엔 내가 잘못 알고 있는 줄 알았는데 아니다. 한글을 바르게 사용했으면 좋겠다”고 했다.

결혼 이민자이기 때문에 세 살 박이 딸아이가 두 개 국어를 할 수 있는 장점이 있다는 그녀는 그들이 언어소통과 문화의 차이를 극복할 수 있도록 돕는 훌륭한 보조강사다.

아름다운 한글을 바르게 사용하는 것이 우리의 문화유산을 지키고 이 땅에 뿌리 내리기 위해 열심히 배우고 익히는 그들에게 조금이나마 도움 되는 일은 아닐까.

성남시 결혼이민자가족지원센터 740-1175
 조민자 기자 dudldk@hanmail.net

기획연재 공공디자인 9

성남시에서는 최근 화두가 되고 있는 공공디자인과 관련된 도시와 경관, 색채 등의 이야기 12편을 기획하고 있습니다. 아홉 번째 시리즈는 도시브랜드, 축제에 대한 이야기입니다.

또 하나의 도시 브랜드, 축제! 우리 도시를 상기시키자!

도시의 축제에 참여해 본 사람은 그 도시를 다른 어떤 도시보다도 잘 기억할 것이다. 삼바 축제, 토마토 축제, 눈(雪)축제 등 그 종류도 이루 말할 수 없이 많다. 미술, 디자인, 무용, 음악, 책(문학) 등의 소재들을 중심으로 구성된 문화예술 축제는 문화적 욕구를 충족시키기 위해 개최된다고 볼 수 있다.

영국의 에든버러 국제페스티벌은 런던에서 600km나 떨어진 곳에서 개최됨에도 불구하고 세계 각국의 공연예술가, 여행자들이 많은 관심을 가지고 비행기를 타고 먼 곳까지 날아간다.

축제는 오랜 시간을 거쳐 자연발생적으로 토착화되기도 하고, 지역주민의 결속을 다지기 위해 의도적으로 만들어 지기도 한다. 축제는 도시를 구성하는 무형의 자산 중 하나이며 도시의 위상을 높이는 도시의 브랜드가 될 수 있다. 보이지 않고 만질 수 없는 무형의 도시 구성요소를 시각화시켜 도시 브랜드화 하는 것이 공공디자인의 전략이다.



디자인 축제를 상징하기 위한 다양한 엠블럼 디자인들이다. 축제의 엠블럼은 즐겁고 생동감있는 분위기를 살리고자 화려하게 디자인한다.



민간단체에서 주관하는 박람회 형식의 디자인 축제장이다. 디자이너 또는 업체에는 디자인 작품(상품)을 팔기 위해 또는 자신을 알리기 위해 축제를 이용하고, 관람객들은 그해의 디자인 트렌드에 대한 정보를 얻거나 상품을 구매하기 위해 축제에 참여한다.



성남시의 대표 디자인 축제인 "성남리빙디자인페스티벌"에서 신진 디자이너가 자신의 작품을 관람객들에게 설명하고 있다. 디자인에 대한 이해를 높이고 신진디자이너들과 중견디자이너들의 작품발표, 디자인과 관련된 시민 참여행사를 통해서 디자인을 이해하고 생활에 적용하는 기회가 될 수 있다.

덥지도 춥지도 않은 가을은 축제를 즐기기에 더 없이 좋은 계절이다. 정온(靜穩)함을 표방하는 도시들도 이때만큼은 다양한 방법으로 활기찬 축제 분위기를 연출한다. 가을이 무르익어 가면 우리 도시는 물론이고 인접한 여러 도시에서 다양한 축제의 장이 펼쳐질 것이다.

탄천페스티벌처럼 공연 위주의 축제는 일상의 지루함을 잊고 즐길 수 있으며, 다양한 볼거리가 있는 성남 리빙디자인 페스티벌은 축제를 통해 보고 느낀 것을 일상생활에 접목시킬 수 있어서 더욱 즐겁다. 올해로 8회째를 맞는 리빙디자인 축제는 성남시 소재 디자인 관련 학과와 더불어 거리에서도 디자인 축제가 벌어진다.

도시의 주인으로 또는 방문객으로 축제에 참여해 봄으로써 도시를 구성하는 무형의 브랜드를 어떻게 디자인하였는지 살펴보면서 축제를 즐겨보자.

이하나_성남시청 도시산업디자인팀 전문디자이너
디자인학 박사

대표적인 전략으로 엠블럼(상징마크), 캐릭터, 고유 색상을 디자인하는 것이다. 이런 시각적 상징물들을 배너, 초대장, 포스터 등에 사용함으로써 시민들에게 축제가 열리고 있음을 각인시킬 뿐만 아니라 도시의 브랜드의 가치를 높이고 정체성을 갖게 한다.

분당도서관 사서가 추천하는 이달의 책



구름을 삼켰어요

질 아비에 | 창비 | 2008년 | 아동

"제가 대단한 걸 생각했었어요. 연필이 저한테 말을 하는데요." 아이들이 흔히 하는 대답이다. 어른들은 쉽게 지나치고 이성적으로 판단하는 일들이 아이들에게는 상상력을 키워주고 창의적인 활동을 하도록 도울 수 있다. 하지만 어른들은 이런 아이들을 자신의 기준에 끼워 맞추기만 할 뿐이다. 프랑스 동화인 이 책에서는 이러한 어른들에게 일침을 가하고 있다. <사서 안미아>

한눈에 반한 우리 미술관

장세현 | 거인 | 2007 | 청소년

이 책은 풍속화부터 사군자까지 100점에 이르는 우리 옛 그림을 쉬운 설명과 함께 알기 쉽게 소개하고 있다. 한국화의 형식에 따라 7개의 전시실로 분류한 후 그림별로 자세한 설명을 곁들여 어린 아이부터 어른까지 우리 그림에 쉽게 다가갈 수 있게 해준다. 그림 속 옛사람들의 생활과 정신세계를 엿볼 수 있고, 그림과 화가에 얽힌 재미있는 이야기가 담겨 있는 우리 미술 안내서이다. <사서 김유경>

하악하악 : 이외수의 생존법

이외수 | 해냄출판사 | 2008 | 일반

거친 숨소리를 뜻하는 인터넷 어휘 '하악하악'은 팍팍한 인생을 거침없이 팔팔하게 살아보자는 작가의 메시지가 담기면서 신나고 흥겨운 에세이집으로 출간됐다. 스스로를 인터넷 페인이라고 말하는 이외수가 온라인에서 네티즌과 교감하고 소통하면서 한 편 한 편 완성도를 더한 작품이다. 이 책에는 독특한 5개의 제목 아래 260개의 글이 수록돼 있다. 위트과 아이러니가 돋보이는 짧은 우화들을 통해 일상에서 마주칠 수 있는 깨달음의 순간들을 전해주는다. <사서 유진희>

그래도 계속 가라

조셉 M.마셜 | 위즈덤하우스 | 2008 | 테마 : 인생이야기

모든 사람의 인생이 그렇듯이 '인생이란 긴 여행'이다. 힘들고 지친 인생도 계속 살아야 하고, 그런 인생을 어떻게 살아야 하는지를 잔잔한 메시지로 전해주며 '사는 게 힘들다'고 느끼는 사람들을 위한 우화집이다.

이 책은 누구나 갖고 있는 근원적인 문제를 할아버지와 손자의 대화를 통해 풀어내었고 우화를 통해 삶의 지혜를 전해주고 있다. 많은 다른 명상관련서와 달리, 읽을수록 해답을 명확하게 제시해준다. <사서 여은미>

소비자 Q&A

상품권 잔액, 현금으로 환급가능



Q 얼마 전 부모님 추석선물을 구입하려고 아울렛 매장에 갔습니다. 마침 갖고 있던 상품권과 같은 상표의 구두가 할인행사 중이라서 잘됐다 싶었습니다. 구두 값 16만원은 10만원권 상품권 2장으로 지불했습니다. 그런데 매장에서는 상품권 잔액 4만원을 현금 대신 자체 상품권으로 발행해 주었습니다. 얼떨결에 받아오긴 했지만, 매장 자체 상품권을 사용하기 위해 굳이 그 매장에 다시 가야한다는 것이 번거로울 것 같습니다. 정말 상품권 잔액을 현금으로 받을 수 없는지 궁금합니다.

A 현행 소비자분쟁해결기준에 의하면 1만원을 초과하는 상품권일 경우 상품권 금액의 60% 이상을 사용했다면(1만원권 이하의 상품권은 80%) 소비자가 원할 경우 잔액은 현금으로 환급해야 합니다. 이때 상품권 2매 이상을 동시에 사용했다면 그 합계액을 기준으로 계산합니다. 따라서 소비자의 경우 상품권 금액 20만원 중 구두 가격 16만원(80%)을 사용했기 때문에 잔액 4만원은 당연히 현금으로 거슬러 받을 수 있습니다.

성남소비자시민모임 756-9898

건·강·칼·럼

환절기가 두려워~ 홀쩍홀쩍 알레르기 비염



포천중문외과대학교 분당차병원 이비인후과 심상열 교수

한풀 꺾인 더위에 아침저녁으로 선선한 바람이 부는 9월. 갑자기 달라진 날씨에 미처 우리 몸이 적응하지 못하는 경우가 많다. 감기와 더불어 대표적인 환절기 질환으로 꼽히는 '알레르기 비염'. 知彼知己면 百戰百勝이라 하지 않았던가. 알레르기 비염에 대해 살펴보면서 가을철 홀쩍거림을 물리쳐 보자.

▲ 감기와 달리 장기간 지속, 코 질환에 집중

알레르기 비염은 집먼지 진드기, 꽃가루, 곰팡이, 애완동물의 털, 바퀴벌레 등 알레르기를 유발하는 물질(공기 중 떠다니는 물질 중 단백질 성분이 포함된 것, 알레르겐)에 의해 나타나는 질환이다. 3대 증상은 콧물·재채기·코막힘이며 가려움증·두통·무취 현상 등이 나타날 수 있다. 마치 감기와 비슷해 간혹 혼동하는 경우가 있다.

하지만 일시적으로 발병하고 일주일 정도 지나면 자연스럽게 낫게 되는 감기에 비해 알레르기 비염은 장기간 지속되며 오후나 저녁보다는 아침에 증상이 더 심하게 나타나 차이를 보인다. 또 감기는 콧물이나 재채기뿐만 아니라 발열·오한·근육통·두통 등 여러 증상이 함께 나타나지만 알레르기 비염은 주로 코와 관련된 질환에 집중되는 경향이 있다.

무엇보다 알레르기 비염은 천식이나 두드러기가 함께 나타나는 경우가 많고 장액성 중이염, 부비동염, 후각 상실 등이 합병증으로 나타날 수 있어 코홀쩍거림이 오래 지속된다면 방치하지 말고 전문의의

진단을 받아보는 것이 필요하다.

▲ 경미할 땐 예방치료, 심할 땐 면역·수술요법

알레르기 비염은 환자의 병력과 발병 시기, 발병 원인 등을 종합해 원인과 증상의 심각 정도를 진단하게 된다. 증상이 심하지 않다면 예방적인 치료로 △알레르기를 유발하는 원인물질을 파악한 후 그 물질을 최대한 피하는 회피요법(예방적)과 △원인물질 이외에 담배연기나 먼지, 방향제 등 코에 심한 자극을 줄 수 있는 주변환경을 없애는 환경요법을 실시하게 된다.

반면 어느 정도 증상이 심한 경우에는 항히스타민제나 항콜린제, 혈관수축제 등을 사용해 알레르기 증상을 완화시키거나, 알레르기 원인물질에 대한 저항력을 키우는 면역요법, 그리고 드물긴 하지만 수술적 요법을 실시하기도 한다.

▲ 이런 경우는 알레르기 비염이 아니다

코는 냄새를 맡고 공기 속의 먼지나 세균 등 불순물을 걸러며 공기의 온도나 습도를 조절해 기도나 폐가 상하지 않도록 하는 역할을 하는데, 이를 위해 콧속의 점막에서 하루 약 1천cc의 콧물을 만들어 계속 목 뒤로 흘려보내거나 증발시킨다. 따라서 적당한 양의 콧물은 반드시 필요하다.

간혹 맑은 콧물이 목 뒤로 넘어간다고 알레르기 비염이라고 여기는 경우가 있는데 그것은 아니며, 이러한 콧물은 전혀 해가 되지 않으므로 삼켜도 좋다.

웃음으로 행복해지는 삶

다양한 건강웃음 교실 9~11월 운영

성남시는 건강생활실천을 위한 방법의 하나로 건강웃음 교실 프로그램을 9월부터 운영한다. 웃음은 일종의 운동으로 꾸준히 연습해야만 건강과 긍정적인 효과를 얻을 수 있다고 한다. 심신을 편안하게 하고 열린 마음과 활력 있는 삶으로 바꿔주는 다양한 프로그램이 준비된다.

- ◎ 시민 모두가 행복해지는 시간 "일반시민 행복웃음교실"
 - 9~11월(매주 화요일 오후 6시) 분당구보건소 회의실
- ◎ 웃음으로 건강해지는 삶 "건강관리 파워 웃음교실"
 - 9~11월(매주 목요일 오후 2시) 분당구보건소 회의실
 - 만성질환자(고혈압 당뇨 관절염 등), 우울증 및 암 환자와 그 가족
- ◎ 몸과 마음이 즐거워지는 노후 "찾아가는 실버 건강웃음교실"
 - 9~11월 성남시 노인회관, 경로당 등 어르신이 있는 곳
- ◎ 웃는 삶으로 행복지수 급상승 "장애인 및 소외계층시설 웃음스쿨"
 - 9~11월 장애인 복지시설, 소외계층시설 등 웃음으로 삶이 행복해지기를 원하는 곳
- ◎ 웃음과 즐거움이 필요한 시민 "찾아가는 건강웃음교실"
 - 9~11월 동 주민센터
- ◎ 성남시 웃음잔치 "건강웃음 페스티벌"
 - 10월 15일 오후 2시 코리아디자인센터(6층 컨벤션홀)



참여를 원하시는 시민 또는 단체 신청접수

분당구보건소 건강증진팀 031)729-3971, 웃음교실운영 무지개나무 02)335-0214

건·강·게·시·판

◆ 수정구보건소 건강증진실 개소 = 영양 및 운동을 중심으로 맞춤형 개인 건강관리를 위한 곳으로 △체성분 측정 및 개인별 영양·비만 상담 △기초체력 측정을 통한 운동 처방·지도 △질환별 건강상담, 임산부·영유아 영양상담, 노인건강 상담 등을 실시한다. 수정구민이면 누구나 사전예약 후 이용할 수 있다.
수정구보건소 건강증진팀 729-3859

◆ 지역사회 건강조사 실시 = 19세 이상 성인을 대상으로 건강수준과 생활습관, 의료이용 등 '2008년 지역사회 건강조사'가 전국적으로 실시된다. 성남지역은 수정 814명, 중원 813명, 분당 816명에 대해 9월 중순부터 11월까지 조사원이 가구를 방문해 설문조사를 실시한다.
수정구보건소 729-3853
중원구보건소 729-3913 분당구보건소 729-3973

◆ 성남시 영양식단전시회 개최 = 10월 14~15일 여성복지회관 2층 대강당에서 '올바른 식생활! 건강성남 가꾸기!'를 주제로 개최된다. △건강 및 영양상태 판정 및 건강상담 △식단 및 영양·건강정보 전시 △건강식 시식 체험 △웰빙 건강정보 영상 강의 및 건강홍보물 자료 제공 등으로 꾸며진다.
수정구보건소 건강증진팀 729-3852

◆ 초등학생 건강즐넘기대회 = 10월 29일(14:00~18:00) 성남종합운동장 실내체육관에서 관내 초등학생 500여 명이 참가하는 대회를 연다. 음악즐넘기, 굴렁쇠 굴리기 등의 축하공연 및 시범 경기에 이어 단체전 즐넘기 경기와 성인 즐넘기 체험대회도 펼쳐진다.
수정구보건소 건강증진팀 729-3852

◆ 치아홈메우기(씰란트) 사업 확대 = 기존 저소득층에게만 실시했던 치아홈메우기 사업대상을 초등학교 1학년 전체로 확대 실시한다. 각 구별로 선착순 1,000명은 10~12월 중 1인당 4개의 영구치아를 개당 1만원에 저렴하게 치료받을 수 있다. 보건소를 방문 신청해야 한다.
보건소 구강보건실
수정구 729-3858 중원구 729-3919 분당구 729-3979

◆ 맞춤형 고혈압 건강교실 = 10월 1일~11월 5일(매주 수 14:00~16:00) 6주간 고혈압 질환자와 가족, 관심있는 지역주민을 대상으로 식사요법, 운동 등 자기관리 능력을 향상시키는 프로그램을 운영한다. 선착순 접수중
분당구보건소 건강증진센터 729-4005~6

◆ 노인독감 무료 예방접종 = 관내 거주 60세 이상(48년 출생 이후) 어르신은 9월 10일~11월 30일 자택근처 병·의원에서 무료로 독감예방접종을 받을 수 있다.
보건소 지역보건팀
수정구 729-3842~7 중원구 729-3902~7 분당구 729-3962~7

◆ 모기 서식처 방역소독 신고 = 수정구보건소 방역담당 729-3862

◆ 노년기 우울증 탈출 프로그램 = 시 거주 60세 이상 어르신을 대상으로 노년기 우울증과 스트레스와 관한 강화를 10월 16일(14:00~15:30) 성남시 노인보건센터 대강당(중원구 상대원동)에서 개최한다. 우울증 검사와 추후 개별 상담도 실시할 예정이다.
성남시 정신보건센터 754-3220

◆ 가을철 발열성질환 예방 요령 = △풀밭 위에 옷을 벗어놓고 눕거나 잠을 자지 말 것 △작업 중 풀숲에 앉아서 용변 보지 말 것 △밤따기나 등산 등 야외활동 시 기피제를 뿌리거나 긴 소매, 양말을 착용할 것 △작업 및 야외활동 후 즉시 샤워나 목욕을 해 진드기를 제거하고 작업복·속옷·양말은 세탁할 것 △주변에 불필요한 풀숲을 제거하고 주변 환경을 깨끗이 할 것 △논이나 고인 물에 들어갈 때는 고무장갑과 장화를 꼭 착용할 것 △논밭 작업이나 야외활동 후 두통·고열·오한과 같은 심한 감기증상이나 벌레에 물린 곳이 있으면 지체 말고 가까운 보건소나 병원에서 진료를 받을 것.
분당구보건소 질병관리팀 729-3982

에어로빅 공연의 굴욕?

16년 전 대학에 떨어지고 엄마의 권유로 난 성남에 있는 에어로빅 지도자 자격증반에 들어갔다. 강도 높은 체력훈련과 몸의 유연성을 기르기 위해 일주일에 한 번씩 하는 스트레칭은 생살을 찢는 듯한 고통이 뒤따랐다.

어느 날 자격증반 수업을 마친 후 '성남 시민의 날' 행사를 위해 에어로빅 작품 세 가지를 따로 연습했다. 행사가 시청에서 열리던 날, 우리 공연에 앞서 주부가요대회가 있었다. 대회가 끝나도 가요 반주를 한 드럼이며 전자기타 등을 치우지 않아서 중앙에 있던 악기들을 뒤로 밀치기만 하고 우리의 에어로빅 공연이 시작됐다.

난 매일 계속되는 강행군으로 몸이 지쳐 있었지만 얼굴은 하회탈처럼 웃으며 동작 하나하나를 해나갔다. 백 번도 넘게 연습한 작품이라 지겹다는 생각과, 무대에서 이런 생각을 하면 안 된다는 생각이 교차하고 있었다.



아뵐사, 그 순간 사고가 일어났다. 내 뒤에 대형 드럼이 있다는 사실을 잊어버린 것이다.

눈은 정면으로 밝은 뒤로 가는 동작에서 성큼성큼 뒤로 가다 드럼 다리에 걸려 좌당하고 넘어졌다. 악기에 부딪히는 소리, 곧 이어 쿵 소리가 나더니 타이즈 신은 내 다리는 가위자로 하늘 높이 솟았고 난 그만 무대에 대자로 뺏어버렸다. 사람들 웃음 소리가 들리는데 앞이 깜깜해졌다. 난 한숨을 크게 한 번 쉬고 일어나 아무 일 없다는 듯 다음 동작을 따라했다. 그저 창피해서 멀리 도망가고만 싶었는데 사람들은 휘파람을 불며 격려의 박수를 보냈다.

세월은 손살같이 지나가고 세월의 무게는 절대 떠올리고 싶지 않은 그날의 망신마저 가슴속에 특별한 추억으로 바꾸어 주었다. 또 한 번 성남시민의날 행사에서 잊지 못할 추억 하나 만들 수 있다면 얼마나 좋을까?
이정은·중원구 하대원동

10월 11일 중앙공원에서 성남시 자원봉사박람회 연다

성남시자원봉사센터(소장 김영봉)는 10월 11일 분당구 중앙공원에서 '제9회 성남시자원봉사박람회'를 개최한다. 올해로 9회째를 맞는 자원봉사박람회는 '생각을 실천으로, 참여하는 자원봉사!'라는 주제로 열린다.

50여 개의 자원봉사단체와 사회복지기관, 기업이 함께 참여하는 이번 박람회는 10월 11일 오전 개막식을 시작으로 인기가수의 축하공연과 성남시 청소년문화존의 문화공연, 추억의 달고나와

사랑의 솜사탕 이벤트 등 성남시민의날과 연계해 시민의 축제로 자리 잡을 수 있도록 다양한 행사로 꾸며진다.

자원봉사박람회는 자원봉사활동을 원하고 계획하고 있는 성남시민들에게 좋은 동기부여의 장이 될 뿐만 아니라 가족과 함께 뜻깊고 보람있는 주말을 보낼 수 있는 기회가 될 것이다. 시민들의 많은 참여를 기대하고 있다.

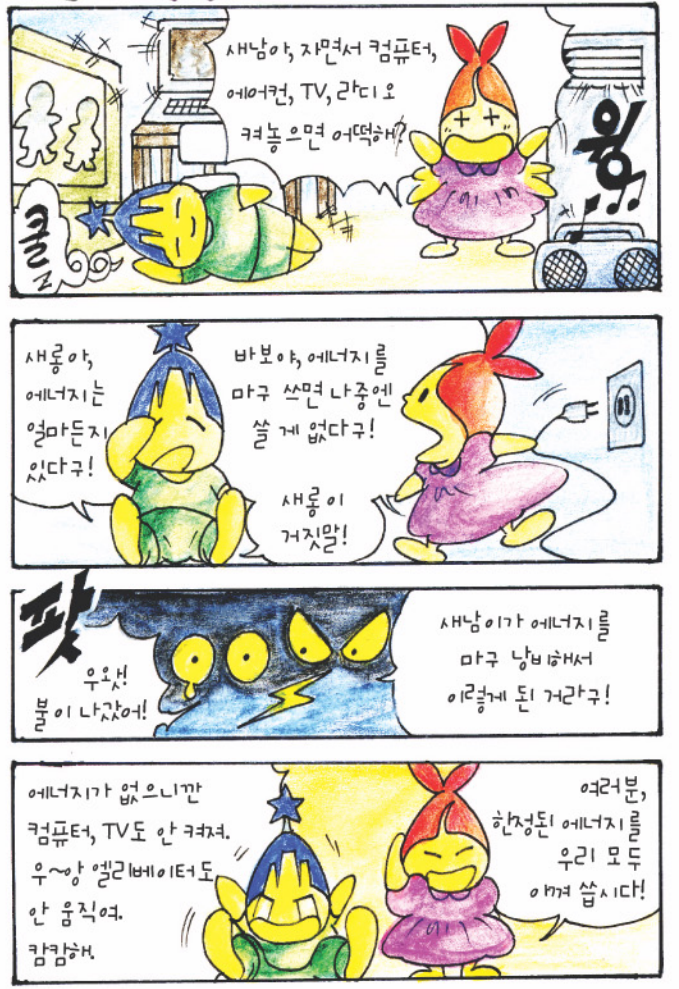
성남시자원봉사센터 757-6226

2008 성남시 자원봉사활동 체험수기공모 안내

- 응모자격 : 성남시민 누구나(일반부분, 청소년부분)
- 접수방법 : 인터넷 및 방문접수
- 제출서류 : 신청서 1부, 수기문 1부, 활동사진 1부
- 제출시 유의사항
 - 수기문 : A4용지 2~3매, 신명조, 글자크기 12, 줄간격 160%
 - 이름, 생년월일, 주소, 전화, 소속(단체명/ 학교명)을 반드시 기록
 - 2008.1.1 ~ 10.31 자원봉사활동한 수기문
- 연락처 : 성남시자원봉사센터 757-6226-8/ 711-6226, E-mail: snvol@hanmail.net
- 접수기간 : 9.22~10.31
- 접수처 : 성남시자원봉사센터, 분당구상당실

에너지 절약

글·그림 김재영



| 독자마당안내 |

- 1. 다음호에는 가을산행 체험기나 에피소드를 받습니다. 매월 10일까지 원고지 5매 이내.
- 2. 성남지역의 풍경이나 사람들 이야기를 담은 사진(디지털)을 이메일로 보내주세요(사진 설명 첨부). 채택된 사진은 다음호 <비전성남>에 게재.
- 3. 채택된 작품은 약간의 원고료를 드립니다. 관심있는 시민 여러분의 많은 참여 바랍니다. (주소·연락처 기재)
보내실 곳 <비전성남> 편집실 729-2075~6
snvision@cans21.net



P · h · o · t · o

◀ **조깅하는 야생오리** 지난 8월 22일 분당구 정자동 탄천변 조깅도로. 비를 피해 도로로 올라온 야생오리가 비 온 뒤 한산해진 길에서 조깅하는 시민들의 빈자리를 채우고 있다. 송호창_분당구 구미동

▶ **재활용 오토바이로 재미 그만** 우리 집은 아이가 셋이라 온 줄계(?) 주변에서 얻어 쓰는 장난감이 꽤 된다. 며칠 전 이웃집에서 오토바이 두 대를 얻어 아이들이랑 가까운 공원으로 나갔다. 아이들도 부담 없이 즐기고, 아빠도 아이마냥 신나게 놀고 있다. 이수진_중원구 중동



정보나눔

시정소식지 (비전성남)은 홈페이지(http://snvision.cans21.net)에서도 볼 수 있습니다. (비전성남(시정소식 안내))
보내는곳 461-700 성남시 수정구 청백리길 10 성남시청 공보담당관실 (비전성남) 편집실 | 전화 729-2075~6 | 이메일 snvision@cans21.net



수돗물이 가장 안전합니다

- 수질기준에 적합하게 정수된 수돗물이라도 각 가정으로 급수되는 과정에서 배수관 및 옥내배관의 부식·노화정도, 물탱크 청소상태 등에 따라 수질이 악화될 수 있다.
- 자체수질검사 결과는 성남시 홈페이지 (http://www.cans21.net/유익한정보/정수와/자료실)를 통해 매월 공개된다.
- 수질검사 729-4145 수도요금 729-4061 누수사고 729-4111

성남시여성합창단 단원모집

- 연습 : 시민회관 3층 연습실(월·수 10:00~13:00)
- 대상 : 합창에 재능이 있는 성남시 거주 여성 약간명
- 활동 : 해외연주 및 국내외 합창경연대회 참가, 정기연주회 개최 등
- 성남시여성합창단 단장 017-277-2151
총무 010-6622-3348

심야전력 난방 기준 30kW에서 20kW로 변경

- 2008.9.1부터 심야전기 신규 공급용량을 순수 주거용 시설에 한해 호당 20kW까지로 변경 운영함.
- ※ 사회복지시설·교육용 전력은 심야전력 계약전력에 관계없이 공급됨.
- 한전 성남지점 고객지원팀 750-3311~3

불법무기류 자진신고 기간

- 기간 : 2008.9.1~9.30
- 특혜 : 불법소지에 대한 형사상 및 출처를 묻지 않음.
- 방법 : 대리신고 및 우편신고 등 가능
- 성남수정경찰서 750-4349, 성남중원경찰서 735-1146
분당경찰서 703-3016

중년 여성 자아찾기 "아줌마 점프하다"

- 장소 : 금광1동 주민자치센터
- 중년 여성들의 자아발견과 새로운 삶의 비전을 찾아가는 교육 공동체 프로그램(성남여성발전기금사업)
- 일정 : 10/14(화), 17(금), 20(월), 22(일), 25(토), 28(화), 31(금), 11/1(토)
- 성남여성회 736-5659

군 복무 중 발병 제대군인 의료지원 안내

- 의무복무병(전경·소방원·교도대원)으로 근무하다 의병·망기 제대한 자
- 제대 당시 중증질병(보훈처에서 정한 질병)으로 병역 면제 처분 등을 받은 자
- 해당 질병으로 국가유공자 등록 신청을 하였으나, 공상군경으로 되지 못해 의료 지원혜택 등을 받지 못한 자
- 국가보훈처 수원보훈지청 259-1753

도촌동 2단지 정문 앞 주차차 금지구역 지정

- 단속기간 : 2008.9.28 ~ 계속
- 중원구청 경제교통과 729-6442~4

시민 누구나 알기 쉬운 세무 상담

- 상담일 : 9.30(화) 14:00~16:00
- 상담내용 : 법인세, 부가세, 증여세, 양도세 등
- 상담방법 : 접수 후 내방상담
- 수정노인복지회관 731-3393~4

KTX 열차 할인 안내

- 할인권 : 구간에 관계없이 50%, 30%, 20% 운임 할인
- 무료교환권 : 운임을 지불하지 않고 승차권을 무료 교환
- 접수기간 : 열차 출발 60일 전까지
- 할인 : 구간, 요일, 시간대, 계절 등에 따라 탄력 할인적용
- KORAIL 수도권동부지사 영업팀 02-3299-7879

미혼모 시설 무료 입소, 분만 상담

- 뜻하지 않은 임신으로 어려움에 처해 있는 미혼모들에게 편안하고 인락한 시설에 입소해 무료로 분만과 산후조리를 할 수 있도록 도와 드립니다.(24시간 비밀보장)
- www.adoptlove.or.kr/ e-mail : sookgreen@hanmail.net
- 동방사회복지회 성남상담소 080-747-5453(무료전화) 031-747-5453

가정위탁 사업 위탁부모 모집

- 내용 : 저소득 아동이 부모의 사망·실직·이혼·질병 등의 사유로 가정에서 정상적으로 양육될 수 없을 때 일반가정에서 일정기간 아동을 올바르게 양육, 지원
- 경기도가정위탁지원센터 234-3979, www.ggfoster.or.kr

홀트아동복지회 성남아동상담소

- 가정에서 직접 아동을 양육해 주실 위탁모 모집
- 일일 16,000원, 교통비·분유 및 양육용품 별도 지급
- 미혼모 시설 무료입소(무료분만, 산후조리) 상담
- 아동입양(24시간 비밀보장) 751-3110

2008년 하반기 호스피스 교육안내

- 장소 : 보바스기념병원 보바스 홀
- 기본교육 : 10.14(화) 10:00~16:00(무료)
- 심화교육 : 10.20(월)/10.24(금) 13:00~17:00(유료)
- 접수방법 : 사전 전화접수
- 보바스기념병원 호스피스 완화의학센터 786-3563

제1회 성남시민복지대학 개최

- 기간 : 9.30~10.21(4주 교육)
- 장소 : 동서울대학교
- 대상 : 성남시민 누구나
- 내용 : '복지야 놀자' 주제로 지역복지에 대한 강의, 체험, 토론 등
- 신청방법 : 이메일(scsw2005@hanmail.net)
- 성남시사회복지정보센터 756-3579

신나는 놀토 회원 모집

- 강좌 : 전래 놀이반, 미술반, 문화기행반, 리본 공예반
- 차비, 보험료, 재료비, 간식비 등 본인부담
- (사)성남민예총 753-2582

초등학생 놀토 회원 모집

- 일시 : 2008.9.27(수)
- 내용 : 테마동물원 견학 및 동물올림픽 관람
- 대상 : 다문화가정(무료) 및 일반 초등학생(유료)
- 성남YWCA 708-2503

교과서로 만나는 역사 교실

- 대상 : 초등학생 각 학년별 6명
- 수강료 : 팀별 20만원(교재비·재료비 포함)
- 강의 : 10~12월(3개월 12강의 진행)
- 분당여성회 부설 신나는 역사체험단 702-9622

귀농·귀촌 준비자를 위한 농촌체험

- 운영시기 : 10월 매주 목~금요일(5회), 1박2일
- 운영마을 : 전라남도 해남, 나주, 보성, 강진, 광양
- 내용 : 농촌생활 체험, 귀농·귀촌자와의 대화, 이주가능 지역 답사
- 한국은퇴자협회 02-456-0308, www.kapkr.org

양곡도매시장 개장 20주년 특별할인 판매

- 행사 : 10.10(금)~11(토) 10:00~17:00
- 장소 : 서울 서초구 양재동 223번지 양곡도매시장
- 품목 : 양곡 전품목(브랜디쌀 포함, 국내산 햇양곡 위주)
- 서울시 양곡사업소 02-576-3690~1

풍수해 보험 단체가입

- 가입기간 : 10.1~10.31
- 가입대상 : 주택(기간 1년)
- 온실(비닐하우스 포함), 축사 소유자는 보험사로 문의 가입
- 동부화재 720-2311, 삼성화재 753-8420, 현대해상 756-7022
- 대상재해 : 태풍, 홍수, 호우, 강풍, 대설
- 신청접수 : 가까운 동 주민센터
- 재난안전과 방재팀 729-3553

『USB 디바이스 설계』 수강생 모집

- 교육대상 : IT 중소기업 임직원
- 교육기간 : 10.14~10.17(금) 총 4일
- 모집기간 : 10.10(금), 온라인, 팩스, 이메일 접수
- 수료자 특전 : 고용보험 환급과정으로 교육비 최대 10~13만원 환급
- 성남산업진흥재단 교육지원팀 782-3015
- hspark@snip.or.kr

기초질서 위반 연중 계고 및 단속

- 단속항목 : 오물투기 등 경범죄 민생침해 범죄
- 성남중원경찰서 생활안전과 733-0012

2008년 10월 시민정보화 무료 교육 안내

기관명	구분	자격	교육기간	교육시간	인원	접수일/접수처
수정도서관	한글 2004	성남시민	10.7 ~ 10.30	화~금 09:30~11:00	30	9.26(금)~9.28(일) 방문, 홈페이지 선착순 접수 (sj.snlib.net/sujeong) ☎ 743-9600
	포토샵 활용		10.7 ~ 10.30	화~금 11:30~13:00	30	
	엑셀 활용		10.7 ~ 10.30	화~금 14:00~15:30	30	
	직장인 나모웹에디터		10.4 ~ 10.25	토 10:00~12:30	20	
중원도서관	엑셀(심화)	성남시민	10.7 ~ 10.30	화~금 10:00~11:30	30	9.26 (09:00) ~ 9.28 (18:00) 인터넷 선착순 접수 http://jw.snlib.net ☎ 752-3916
	폴라시 애니메이션		10.7 ~ 10.30	화~금 13:00~14:30	30	
	뉴 실버세대를 위한 한글2004		10.7 ~ 10.30	화~금 15:00~16:30	20	
	직장인을 위한 포토샵(심화)		10.7 ~ 10.25	토 10:00~13:00	20	
기관명	구분	자격	교육기간	교육시간	인원	접수일/접수처
근로자 종합복지관	인터넷 활용	성남시 산업체 근로자	9.29 ~ 10.23	18:50~20:50	30	9.22~9.26 ☎ 749-8688
	컴퓨터 기초	성남시민	9.29 ~ 10.23	10:00~12:00	30	
사)성남시 장애인 정보화협회	PC활용기초	장애인 및 가족	3개월(월,수,금)	09:00~11:00 11:00~12:30	40	수시모집 ☎ 732-6884
	엑셀자격증반		3개월(월,수,금)	11:00~12:30	24	
	워드자격증반		3개월(월,수,금)	09:30~11:00	24	
	인터넷		3개월(화,목)	09:30~11:00	24	
	파워포인트		3개월(화,목)	11:00~12:30	24	
웹디자인 교육	4개월(월,수,금)	14:00~18:00	24			

※ 통·반장님! <비전성남> 배부에 늘 감사드립니다.

시민을 찾아가는 미술관

도서관 · 복지관 · 탄천둔치서 미술전시 열어



가을은 수확의 기쁨도 누리는 계절이고, 떨어지는 낙엽을 보면서 더 겸손한 마음도 갖게 한다. 이번 가을은 어떻게 지내야 할까. 어디론가 여행을 가볼까도, 단풍든 가을 산행을 계획하기도 한다. 그러나 가까운 곳에서 정신적 풍요로움을 누리며 문화 공감을 할 수 있는 곳이 있다.

성남문화재단은 '시민과 함께 호흡하는 미술관'이라는 캐치프레이즈를 내걸고 성남지역의 야외와 실내공간에서 "찾아가는 미술관"을 9월과 10월 연다.

지난 9월 2~5일 경기도립성남도서관에 이어 9월 23~26일 성남시장애인종합복지관 등 사람이 많이 모이는 곳과 복지시설을 중심으로 전시된다.

평소 미술관을 찾기 어려운 시민들을 위해 일상생활 속에서 전시예술을 쉽게 접하고 문화향기를 느낄 수 있도록 프로그램이 진행된다.

평면회화 21점, 공예작품 45점을 선보이며 미술에 대한 이해를 높이는 찾아가는 미술관은 10월 7~11일 탄천둔치, 10월 14~17일 분당노인종합복지관에서 볼 수 있다.

실내공간에서는 미술전문 강사의 '미술의 이해' 강좌가, 외부공간에서는 훈련된 도슨트의 작품설명이 있으며 한지공예체험 등 참여하는 미술의 장도 마련된다. 미술을 사랑하는 시민들이 잠시나마 힘을 얻을 수 있는 좋은 계기가 될 것이다. 성남문화재단 전시기획부 783-8141~6

장영희 기자 essay45@hanmail.net

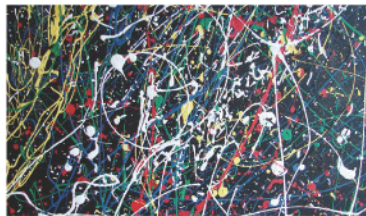


성남시 배경 수·목 드라마 '베토벤 바이러스' 방영

성남시를 극중 배경으로 하는 MBC 수목드라마 '베토벤 바이러스'가 지난 9월 10일 첫 전과를 탔다. '베토벤 바이러스' (극본 홍진아·홍자람, 연출 이재규)는 국내 최초로 오케스트라를 소재로 한 드라마로 여자주인공 두루미(이지아 분)가 석란시청에 근무하면서 오케스트라를 결성한다는 내용이

다. 오는 10월 30일까지 총 16회 방영되는 베토벤 바이러스의 극중 주인공은 천재 지휘자 강마에(김명민 분), 바이올리니스트이자 오케스트라 악장 두루미(이지아 분), 트럼펫 연주자 강건우(장근석 분), 오보에 연주자 김갑용(이순재 분) 등으로 오케스트라에 속해 있다.

시는 이번 드라마의 주요 촬영장소로 성남시청사와 성남아트센터, 율동공원 등 관내 명소를 적극 활용, 앞으로도 문화도시로서의 성남을 적극 알려 나갈 계획이다. 문화예술과 관광팀 729-2992



- 1 권순익 '커피' (서양화, 혼합재료, 2008)
- 2 안혜자 '동행' (판화, 2006)
- 3 조천일 '사랑의 연주' (서양화, 혼합재료, 2007)
- 4 이경성 '떨기나무-처음사랑' (서양화, 캔버스 위에 혼합재료, 2008)



| 9·10월 문화 행사 캘린더 |

9월			10월																															
27	28	29	30	1	2	3	4	5	6	7	8	9	10	11	12	13	14	15	16	17	18	19	20	21	22	23	24	25	26	27	28	29	30	31
성남시립교향악단 창단 5주년 기념음악회 • 일시 : 10.2(목) 오후 8시 • 장소 : 예술의전당 콘서트홀 • 티켓정보 : R석 3만원, A석 2만원, B석 1만원 • 성남시립교향악단 729-4809																																		
성남시립합창단 기획연주회 <가을풍경> • 일시 : 10.2(목) 오후 7시 30분 • 장소 : 성남아트센터 콘서트홀 • 주최·주관 : 성남시·성남시립합창단																																		
미니콘서트 공연 • 일시 : 9.29(월) 오후 3시 • 장소 : 모란시장 내 민속장터 • 출연 : 남성남, 위금자, 경기민요, 투가이스, 예니제니 • 문화예술과 예술팀 729-2984			이미자 호 콘서트 • 일시 : 10.11(토) 오후 3시 / 6시 • 장소 : 성남시청(내) 시민회관 대극장 • 요금 : R석 50,000원, S석 40,000원, A석 30,000원 • 성남아트센터 I-PLAZA 031-783-8000										풍물굿패우리마당 가을 잔치 • 일시 : 10.19(일) 오후 1~2시 • 장소 : 율동공원 야외무대 • 성남문화재단 문화기획부 783-8129																					
[체험] 공예체험, 가훈 써주기 숫대 만들기, 한지 공예, 닥종이 • 일시 : 9.28까지 10:00~18:00(무료) • 장소 : 성남아트센터 뮤즈홀 • 성남아트센터 783-8123			[전시] 수채화, 유화, 크로키, 서예 및 수묵, 민화, 공예 등 • 일시 : 9.28까지 10:00~20:00 • 장소 : 성남아트센터 미술관 및 특별전시장 • 성남아트센터 783-8123										사랑방 클럽 축제 장르통합형 대형 공연 • 일시 : 10.27(일) 오후 4~6시 • 장소 : 남한산성 놀이마당 • 성남아트센터 783-8123																					
N Gallery 10월 초대展 • 전시일정 : 10.17(금)~11.2(일)/(관람안내:화~일 10am~5:30pm/휴관 월요일) • 참여작가 : 정우범, 김일해, 류영도 (이상 회화) • N Gallery 070-7430-3323 www.ngalleryart.com			어린이 음악 놀이극 "춘하추동" • 일시 : 10.14~10.19, 11:00 / 14:00 • 장소 : 성남아트센터 앙상블시어터(전석 2만원) • 대상 : 만 36개월 이상 입장자										오페라 2008 춘희 (La Traviata) • 일시 : 10.24~10.30(오페라하우스) • 공연 : 평일 오후 8시 / 토,일 오후 5시 30분 • 티켓정보 : VIP 20만원, R석 15만원, S석 10만원, A석 7만원, B석 5만원, C석 3만원 • 시야장애석 10,000원 (할인 제외) • 성남아트센터 783-8000																					
			중국국립발레단 <홍등> • 일시 : 10.17(금) 오후 8시 / 10.18(토)~19(일) 오후 5시 • 장소 : 성남아트센터 오페라하우스 • 티켓정보 : VIP 100,000원 R석 80,000원 S석 60,000원 A석40,000원 B석 20,000원 • 성남아트센터 I-PLAZA 783-8000										성남일화 홈 경기 일정 • 10.1(수) / 10.8(수) 오후 7시(상대팀 미정) • 10.4(토) 오후 7시(경남FC) • 10.18(토) 오후 7시(부산) • 성남제1종합운동장 709-4133																					
													아트마켓-미술시장 • 일시 : 9월~10월 매주 토요일 • 장소 : 성남아트센터 야외광장 • 장르 : 회화, 사진, 조각, 공예, 섬유 • 성남문화재단 전시기획부 783-8141~6																					