

비전성남

Vision Seongnam

발행처 성남시 | 편집처 공보담당관실 | 주소 우)461-700 성남시 수정구 청백리길 10(태평2동 3309번지) | 전화 729-2075~6 | 팩스 729-2089 | 홈페이지 <http://www.cans21.net>

걷기로 환경도 생각하고 건강도 챙기고

지난 10월 11일(토) 탄천 페스티벌 프로그램의 하나로 롯데백화점 분당점과 함께하는 탄천환경사랑 걷기대회가 열렸다. 가족을 동반, 2천여 명의 시민이 참가해 분당 황새울공원~탄천종합운동장 구간을 걸으며 탄천과 환경에 대해 생각해 보는 시간을 가졌다. <사진 송호창>



시정소식지 「비전성남」은 시에서 매월 25일경 발행합니다. 정기구독을 신청하시면 무료로 우편 발송해 드립니다. 시청 공보담당관실 전화 729-2075~6 팩스 729-2089 이메일 snnews@korea.kr

성남도시기본계획 일부변경 수립에 따른 공청회

11월 4일 시청에 이어 5~7일 각 구청서 개최

성남시는 2020년 성남도시기본계획을 일부변경 수립을 위한 공청회를 11월 4~7일 4일간 실시한다.

이번 공청회는 수도권 광역도시계획 수립, 여수국민임대주택단지 개발, 2008.7.31 위례신도시 개발계획 승인 등 대내외적 요인으로 인해 수도권 광역녹지축 조성 및 개발제한구역 일반조정가능지역의 개발압력을 해소하기 위해 마련된 것이다. 이번 도시기본계획 일부변경은 새로운 도시기본계획 수립지침에 근거해 기 수립된 기본계획의 골격을 유지하면서 도시 장기발전 구상 재정립 및 제반 여건변화에 따른 도시 관리방안을 마련하는 데 목적이 있다.

이를 위해 시는 신규 계획수립 시 2020년 성남도시기본계획의 미래상과 인구지표, 공간구조 등 전체적인 도시 골격에 대한 기본방향은 기승인 내용을 유지토록 한다는 기본원칙을 정했다.

중원구 일원에 △여수지구 국민임대주택단지의 효율적 개발과 저렴한 주택공급으로 주택난을 완화하고 △국민주거생활 안정과 복지향상에 기여코자 여수지구를 시가

화에정용지로 확대 지정하고 △여수지구 인근에 수도권 광역녹지축 조성을 위한 공원계획을 반영해 생태공원으로 조성할 예정이다.

또 수정구 일원에 △안정적 주택보급과 서민주택의 안정적 공급을 위한 미래지향적 웰빙주거도시로 개발되는 위례신도시 계획을 반영하고 △성남시 자족기능 확보를 위해 판교 테크노밸리와 인근 시가화에정용지를 신규로 지정코자 한다.

시는 이러한 성남도시기본계획 일부변경 수립을 위해 주민공청회를 개최, 지역 내의 여건 변화와 도시공간구조 변화에 능동적으로 대처해 장기적이고 건전한 도시발전을 도모할 계획이다.

도시계획과 도시계획팀 729-3322~4



■ 공청회 일시

구분	장소	일시 및 시간
성남시청	시민회관 소강당	2008.11.4(화) 10:30~12:00
수정구청	대회의실	2008.11.5(수) 14:00~16:00
중원구청	대회의실	2008.11.6(목) 14:00~16:00
분당구청	대회의실	2008.11.7(금) 14:00~16:00

제16회 성남시 문화상 선정



학술부문 이명희



예술부문 부명희



체육부문 임원호

성남지부장) 씨는 무형문화재 제19호 선소리산타령 이수자로 제11회 경기소리경창대회 대상, 예능부문 성남시여성상 수상 등과 함께 1992년부터 성남국악제, 성남학생국악경연대회, 성남시 장수무대 등 20여 회의 각종 국악예술 공연 주관 및 출연 등 성남시 국악예술의 대중화와 발전에 기여해온 공적을 크게 평가받았다.

체육부문 수상자 임원호(林元鎬)(35·성남여자고등학교 교사)씨는 2002년 성남여고 불러부의 제83회 전국체육대회 단체전 은메달 획득 지도를 비롯해 2006년 성남여고 펜싱부 감독으로 제87회 전국체육대회 개인전 동메달·단체전 금메달 획득 지도, 2007년 세계유소년펜싱선수권대회 국가대표 선발전 금·은·동메달 획득 지도, 2008년 전국 규모 대회 개인전, 단체전 부문 지도 등 성남시 체육발전에 기여한 공적이 월등하다는 점을 인정받았다.

문화예술과 문화팀 729-2972

성남시는 지역문화발전에 기여한 공적이 현저한 시민에게 수여하는 '제16회 성남시 문화상' 수상자를 선정, 8일 시민의날 기념식 때 시상했다.

학술부문 수상자 이명희(李明喜)(53·중부대학교 유아특수교육과 교수) 씨는 장애 유아 통합교육의 확대 및 발전을 위한 8건의 연구논문 외 다수의 논문 발표는 물론 유아특수교육 현장 발전을 위한 장애 유아 인식개선 프로그램 개발 등 성남시 장애 유아 특수교육 발전에 기여해온 업적이 탁월함을 인정받았다.

예술부문 수상자 부명희(夫明姬)(54·한국국악협회

신종군 이호백 묘역, 성남시 향토유적 8호로 지정



성남시는 9월 17일자로 신종군(新宗君) 이호백(李孝伯) 묘역을 성남시 향토유적 제8호로 지정고시했다.

이호백(1433-1487)

은 본관이 전주(全州), 자는 희삼(希參)으로 조선 제2대 정종의 제10 왕자 덕천군 후생의 장남이다. 궁술(弓術)이 비상해 '태조의 신궁'이라고 불린 무인으로 궁술에 관한 기록이 조선왕조실록에 여러 번 나와 있으며, 묘역 또한 활과 관련 있는 일화가 전해오고 있다.

묘역은 묘표, 상석, 문인석 한 쌍 등의 석물을 갖추고 있으며 묘표는 전후 2면에 있고, 앞면의 비문은 마모가 심하며 건립연도는 1504년(연산군 10년)이다. 묘지석은 현재 경기도박물관에 소장돼 있으며 묘역은 분당구 석운동에 위치하고 있다.

문화예술과 문화시설팀 729-3013

동천 남상목 의병장 공훈선양 학술강연회 개최 올해 11월의 독립운동가 선정 기념



성남문화원(원장 한춘섭)은 건국 60주년이 되는 뜻 깊은 해에 '동천 남상목 의병장 공훈선양 학술강연회'를 오는 11월 4일(화) 오전 10시 30분 성남문화원 3층 강당에서 개최한다.

동천 남상목(1876-1908)은 우리시 판교 출신으로 의병운동에 투신, 나라와 겨레를 위해 투쟁하다 서대문형무소에서 옥중 순국했다.

이번 강연회는 선생의 순국 100주년이 되는 금년 11월 '이달의 독립운동가'로 선정된 것을 기념, 성남문화원의 청원으로 국가보훈처·독립기념관·광복회에서 개최하는 뜻 깊은 강연회다.

성남문화원 사무국 756-1082

2008 경기도민상 수상자 선정

2008 경기도민상 수상자 5명에 대한 시상이 성남시민의 날에 있었다.

수상자는 법질서확립 부문 이필희(36·중원구 상대원동) 씨

를 비롯해 사회복지 고영환(51·수정구 단대동) 씨, 지역경제 윤형노(45·분당구 서현동) (주)새암 대표이사, 환경보전 안무성(52·수정구 고등동) 씨, 체육진



법질서확립 이필희



사회복지 고영환



지역경제 윤형노



환경보전 안무성



체육진흥 김형호

흥 김형호(66·중원구 상대원동) 성남시 궁도 직장운동부 감독이다.

자치행정과 자치행정팀 729-2283

2008 성남우수상품박람회 10월 29일~11월 1일 킨스타워서 열려



성남산업진흥재단(대표이사 김봉한)은 미래형 성장 동력 산업과 지역 전략산업을 집중 육성하기 위한 '2008 성남우수상품박람회'를 10월 29일부터 11월 1일까지 4일간 정자동 킨스타워와 정지역 경관광장에서 개최한다.

올해 7회째를 맞는 박람회는 시 전략산업인 모바일, 의료·바이오, 디지털콘텐츠(게임) 분야를 비롯해 소비재 분야 등에서 135개 중소기업이 참가, 우리시 미래 성장 동력산업의 면면과 관내 유망 중소기업의 신기술·신제품을 한눈에 볼 수 있다.

성남 최고의 비즈니스 장이라는 명성에 걸맞은 기업 판로개척 및 투자유치 상담회 등 다양한 기업지원 행사도 연다. 세계 24개국에서 바이어 50여 명을 초청, 진행되는 수출상담회는 지난해 1억8천만 달러 계약 성과를 넘어 올해는 2억 달러 이상의 상담 성과를 기대하고 있다. 같은 기간 온라인 화상 시스템을 통해 전세계 현지 바이어와 상담을 진행하는 '맞춤형 e-Trade 상담회'도 지자체 최초로 시도한다.

또 국내 흡쇼핑 MD와 관내 공공기관 구매 담당자들이 참

가해 관내 기업과 1:1 구매상담을 갖는 '국내 유통망 진출 및 공공구매 상담회', 국내 유명 벤처캐피탈 투자심사역과의 일대일 '투자유치 상담회'가 개최될 예정이다.

이 밖에도 성남시민의날 및 각종 문화예술 행사와 연계해 샌드 퍼포먼스, 7080밴드, 재즈밴드, 비보이 댄스 등 다양한 시민참여 이벤트 행사를 강화할 계획이며, 우리시 전략산업에 대한 참관객의 친밀도를 높이기 위해 디지털콘텐츠관에는 게임 체험존을 설치해 박람회 기간 중 운영한다.

기업인과 시민들이 참석한 가운데 진행되는 이번 박람회 개막식에서는 성장잠재력이 우수해 성남시 대표기업으로 선정된 2008 중소기업대상 시상식과 예비 창업 경연의 장이었던 2008 성남창업경연대회 시상식도 개최된다.

미래형 첨단도시 성남시에서 개최되는 '2008 성남우수상품박람회'는 첨단 IT, 의료·바이오 신기술과 신제품을 한 자리에서 체험하고 다양한 비즈니스 기회를 갖는 장으로 기업인과 참관객의 발길이 이어질 것으로 기대된다.

성남산업진흥재단 마케팅지원팀 782-3037

IT, 게임, 의료·바이오 등 성남시 전략산업 제품을 한눈에

제3회 성남농업체험 한마당 개최

10월 31일~11월 1일 가을정취 물씬

성남시농업기술센터(소장 이문식)는 10월 31일(금)~11월 1일(토) 이틀간 분당구 이매동 농업기술센터에서 도시민이 생명농업의 소중함을 몸소 느끼고 온 가족이 함께 농업문화를 체험하는 '제3회 성남농업체험 한마당'을 개최한다.

이번 행사에서는 그동안 농업기술센터 가정원에 교육생 및 생활개선회원들의 교육 결과물을 토대로 한 가정원에 작품전시회(분재·야생화 등 300여 점)와 생활기술 작품전시회(천연염색·규방공예), 우리음식 연구회를 주축으로 한 전통 떡·음청류 전시회, 우리 농산물과 수입농산물 비교 전시회 등 볼거리 마당을 펼친다.



지난해 인기를 끌었던 꼬마메주 만들기 행사

또 △지난해 특히 인기가 높았던 짬뽕문화체험(계란꾸러미 만들기), 우리 콩으로 꼬마메주 만들기, 떡메치기, 새끼포기, 봉숭아물들이기 등 체험마당과 △센터에서 육성중인 중·고등학교 4-H회원의 연극과 사물놀이 공연, 장구난타 북공연 등 공연마당도 준비된다.

이 밖에도 농특산물판매장 운영 등 먹거리 살거리 마당도 진행된다.

한편 성남시 생활개선회는 지난 9월 26일 경기도 관내 생활개선회 평가에서 3개 시·군 선정에 포함돼 경기도지사 '실천상'을 수상하는 영예를 안았다.

농업기술센터 생활기술팀 729-4032

2008 중소기업대상 (주)티엘아이



대표이사 김달수

LCD 패널의 핵심부품 설계 전문연구개발업체로 국내외의 외주 생산업체와 제휴해 등 제품을 LCD 패널 회사에 공급한다.

RGB 영상잔상제거 등의 핵심기술을 보유하고 있으며 2007년 Technology Fast 50 Korea에서 은상을 수상했다.

2007년 이후 Driver IC를 중국에 수출하는 등 해외시장에 진출했으며 올해 매출 900억원 달성을 목표로 하고 있다.

성남창업경연대회 최우수 오픈스택(주)



대표이사 남재권

VoIP(Voice over Internet Protocol) 프로토콜 스택과 IVS(Intelligent Video Surveillance), 모바일 영상단말 S/W 토탈 솔루션을 제안했다.

현재 포항공대 컴퓨터 공학과 Computer Vision Lab.으로부터 IVS 기술 이전을 진행 중이다. 서울대 물리대를 거쳐 포항공대에서 컴퓨터공학을 전공한 대표이사를 비롯해 소프트웨어 엔지니어 3명 등 직원은 총 5명이다. 남 대표는 텍사스 인스트루먼트의 SoC에 기반한 영상전화기 개발을 주도한 바 있다.

성남시 민원 콜센터 1577-3100

2008 대한민국 공공디자인엑스포 성남관 Public Design Expo 2008

아름다운 공간 따뜻한 도시 Living City Human Space

2008. 10.28(화) ~ 11.1(토) 코엑스(COEX) 대서양홀 관람시간 10:00~17:00

주최 : 문화체육관광부, 대한민국 공공디자인엑스포 조직위원회

성남시 공공디자인 전시회 시민 여러분을 초대합니다.

* 본 초대권 소지자는 전시장 무료입장이 가능합니다.

가정과 직장 실내공기 오염도는?

실내공기질 무료측정 서비스 실시

성남시가 실내 공기오염으로부터 시민의 건강을 보호하기 위해 2006년부터 실시하고 있는 실내공기질 무료측정 서비스가 호응을 얻고 있다.

시민 대부분이 하루 거의 80~90% 이상을 생활하고 있는 실내공간에는 공기 중 미세먼지(PM10)를 비롯해 이산화탄소(CO₂), 일산화탄소(CO), 포름알데히드(HCHO) 등 인체에 유해한 성분이 많아 이에 대한 대책이 시급한 실정이다.

또 새집증후군·건물증후군 등으로 공동주택 실내 공기질에 대한 시민들의 관심이 높아지고 있지만 현행법상 관리 대상에 포함되지 않은 시설이 많아 이에 대한 관리가 미흡한 실정이다.

시는 이러한 피해를 사전에 막기 위해 현행 다중이용시설 등의 실내공기질관리법 관리대상에서 제외된



유치원·보육시설·가정집 등에 대해 실내공기질 무료측정 서비스를 우선 실시, 오염 예방안내와 정기적인 환기 및 청소를 실시토록 권고하고 있다.

측정을 희망하는 시설 등은 전화나 팩스(729-3149)로 신청하면 무료로 서비스를 받을 수 있다.

환경관리과 생활환경팀 729-3173

제1회 성남시 아름다운 화장실 선정



대상 성남아트센터



최우수상 신흥역



우수상 내정초교

깨끗하고 아름다운 화장실을 발굴하고 쾌적한 화장실 문화를 조성하기 위해 공모한 '제1회 성남시 아름다운 화장실' 수상작이 선정됐다.

총 20개소 가운데 화장실의 이용성·접근성·디자인·청결도·기능성과 편리성·관리체계 등을 평가

한 결과 대상은 성남아트센터, 최우수상은 신흥역, 우수상은 내정초등학교에 주어졌다. 선정된 화장실엔 '2008년도 제1회 성남시 아름다운 화장실' 상징 판넬 부착과 함께 30만~120만 원 상당의 화장실 관리 용품을 지원한다. 청소행정과 청소행정팀 729-3194

'유용미생물(EM)로 탄천을 구하라!'

탄천문화포럼100인회, 탄천 수질 정화 행사 개최



탄천문화포럼100인회는 10월 15일 분당구 정자동 주택종합전시관 앞 탄천에서 시·구청 관계자와 학생·교직원·환경단체·기업체 관계자 150여 명이 모인 가운데 '탄천, 아름답고 깨끗한 휴식공간 만들기' 행사를 개최했다.

(주)이엠이 후원, '유용미생물(EM)로 탄천을 구하라!'는 제목으로 진행된 이날 탄천 수질정화행사는 생활폐수 등으로 오염되고 있는 탄천의 수질과 생태계를 회복시키기 위해 마련된 것으로 수질정화를 위

한 EM 발효 흙공던지기(1천여 개), EM 활성액 탄천 방류 등이 펼쳐졌다.

흙공은 수심이 깊고 물 흐름이 빠른 하천의 수질정화에 이용되며 연못·바다 등의 오니층을 분해해 정화한다. 1㎡당 1개의 흙공을 던지며 수명은 6개월~1년이다. 활성액은 살아있는 미생물로 집안 내부의 악취제거, 산화방지, 공기정화 등에 뛰어난 효과를 가지고 있으며 하천으로 흘러 들어가게 되면 자연정화작용도 한다.

시정홍보 효과 설문조사 실시

성남시는 10월 20일부터 31일까지 만 19세 이상 성남시민 1천 명을 대상으로 시정홍보 효과에 관한 설문조사를 실시합니다. 동주민센터 민원실을 통해 참여할 수 있으니 시민 여러분의 많은 관심 바랍니다.

공고담당관실 홍보기획팀 729-2073~4

Global Inspiration
세계속의 경기도

도·정·소·식

경기도, 저소득층 위기가정 '무한지원'

도는 올해 20억, 내년에 200억의 재원을 마련해 경기침체로 어려움을 겪고 있는 위기가정과 아동·노인·장애인·장기 환자 등이 어려움을 극복할 때까지 무기한·무제한으로 지원하는 '무한 돌봄 사업'을 11월부터 시행한다. 지원 항목은 긴급 생계비와 의료비, 사회복지시설이용료, 연료비, 전기요금, 해산·장제비, 교육비 등이며 필요할 경우 시장·군수가 지원항목을 추가할 수 있다.

우선 대상자는 최저생계비 가계 소득이 150% 대비(4인 가족 기준 월 189만9천원)이하이며, 이전에 4개월간 '긴급복지지원'을 받은 후에도 위기상황이 해소되지 않은 가정이다. 또 재산·소득 상태 등의 입증에 어려워 지원을 받지 못하는 경우, 사재를 부채로 입증 못하거나 가구주가 행방 불명 또는 정신지체여서 사실 입증이 어려웠던 가정, 실직 또는 사업 실패로 인한 소득상실 가정 등도 지원대상이다.

신청이나 신고는 위기가정의 본인이나 해당가족의 위기상황을 감지한 누구나가 시·군 무한돌봄사업 담당공무원이나 120 콜센터에 하면 된다. 선지원 후심사 원칙을 적용해 신청 후 늦어도 3일 이내에 실질적인 도움을 줄 예정이며 추후 부당한 방법으로 지원받은 사실이 적발되면 지원 중단과 비용을 환수한다는 방침이다.

먹을거리에 대한 불만은
경기도 콜센터 120번이나 080-249-1472번

주민등록부-가족관계등록부 생년월일 불일치 민원 11월까지 연장접수

주민등록부와 가족관계등록부 상의 생년월일 불일치 민원이 오는 11월 30일까지 신청기간이 연장된다. 대상자는 주민등록지 동주민센터에 신청하면 된다.

시청 민원여권과 729-2373 구청 시민과 | 수정구 729-5082 중원구 729-6082 분당구 729-7082

제일프라자[상가]분양 안내

성남시는 서울 강남·송파·잠실과 인접된 태평역으로부터 80미터 이내 역세권 지역에 주민생활편익을 위해 공영개발사업으로 건축한 제일프라자(상가)를 저렴한 가격으로 분양하고 있습니다. 노후준비 및 투자에 관심이 있는 분께서는 많은 참여 바랍니다.

현황

- 위치 : 수정구 수진2동 3042번지(상업지역)
- 부지면적 : 2,000㎡
- 건축연면적 : 5,788㎡
- 규모 : 지하층, 지상4층
- 총점포수 : 67점포(1층 25, 2층 30, 3층 8, 4층 4점포)
- ▣ 분양대상점포 : 58점포(1층 20, 2층 30, 3층 8점포)
- ▣ 분양시기 : 2008년 10월 이후 계속
- ※ 분양대상점포와 분양시기는 사정에 따라 달라질 수 있습니다.
- ▣ 분양가격 및 권장업종

구분	분양가격(3.3㎡당)	권장업종
1층	820만원~2천만원	소매점, 휴게음식점
2층	530만원~890만원	일반음식점, 휴게음식점, 미용원, 세탁소
3층	510만원~610만원	체력단련장, 학원, 병·의원, 사무소, 노래연습장

※ 권장업종은 다소 변경될 수 있습니다.
▣ 분양문의 : 시청 주택과 729-3381~2

성남시 고령친화제품 · 서비스종합체험관

노후 생활 미리 보고 체험하고 대비하세요!

2008년 현재 우리나라 평균 출산율은 1.2명으로 세계 최저 수준이다. 저출산은 인구의 고령화를 의미하며 18년 후인 2026년은 초고령사회가 될 전망이다.

고령화 사회를 대비하기 위해 성남시와 지식경제부가 주관하고 한국생산기술연구원이 주최해 설립한 '성남시 고령친화제품 · 서비스 종합체험관'은 국책사업으로 국내 최대 규모의 고령친화산업이다. 본 사업은 2007년 9월부터 2012년 8월까지 2단계로 나누어 진행되며 1차 개관(오는 11월 말 예정)은 지하철 8호선 수진역 부근, 2차 개관은 분당구 아탑동에 이뤄질 예정이다.

종합체험관의 5대 핵심 기능은 정보홍보, 전시체험, 교육훈련, 기업지원, 맞춤형정보 건강검진의 커뮤니티다.

종합체험관 원병희 사무국장은 "고령친화산업은 고령자의 신체적 · 정신적 기능을 향상, 유지하기 위한 제품 및 서비스를 제공하는 산업으로 고령자의 삶의 질 향상에 기여할 것"이라며 "종합체험관이 단순한 복지 시설을 넘어 해외에서도 큰 관심을 갖고 방문할 수 있도록 고령친화산업의 중심이 되도록 할 것"이라고 말했다.

고령자와 예비 고령자간의 인식차이를 좁힐 수 있는 '생애체험관'은 1차 개관보다 빠른 지난 9월 개관했다.

생애체험은 노인 유사 체험으로 신체 기능을 구축, 80세 이상의 노인처럼 만든 뒤 오감 등의 감성체험, 실생활의 주거공간 체험, 활동영역을 넓힌 실외공간 체험을 통해

수 있고, 노화 현상에 대해 '나이 들면 누구나 그렇다'는 것을 알 수 있기 때문에 고령자와의 갈등도 줄일 수 있다"며 "성남시 종합체험관의 교육은 체계적이고 격이 높다. 많은 분들이 이 교육을 받았으면 좋겠다"고 말했다.

생애체험 이용대상은 노인관련 기관 및 시설 종사자, 초 · 중 · 고 · 대학생, 노인생애체험 교육 및 견학 희망자 등 다양하다. 참가신청은 전화 · 직접방문 · 홈페이지(www.elderplanner.co.kr)를 통해 반드시 사전예약해야 한다. 화~토요일(10:00~17:00) 1일 3회 운영된다.

건강하고 삶의 질이 향상된 노후를 보내고 싶은 건 모든 사람의 바람이다. 소비자는 품질 좋은 제품을 사용할 수 있고, 고령친화제

품 기업은 활성화될 수 있는 촉매제가 될 고령친화산업 · 서비스 종합체험관의 성장을 기대해 본다.

고령친화제품 · 서비스종합체험관 754-8434
조민자 기자 dudldk@hanmail.net

※ 자원봉사자 모집 = 생애 · 체험전시관 안내 및 상담, 프로그램 운영을 보조할 자원봉사자를 모집한다. 대상은 30~65세이며 봉사기간은 10월 13일~12월 31일(10:00~17:00)이다. 문의754-8434



체험내용을 직접 설명해주는 원병희 사무국장. 왼쪽부터 노인의 몸으로 만들어 진행되는 감성체험, 욕실체험, 주방체험 현장

노인생애체험으로 고령자에 대한 이해증진 · 편견감소 지팡이 · 전동침대 등 고령친화제품 1,500여종 전시

고령자에 대한 이해증진과 편견감소, 건강한 노후 대응책 마련 등을 꾀할 수 있게 한다.

또한 고령자에게 필요한 지팡이 · 전동침대 등 다양한 고령친화제품 1,500여 종이 전시돼 있어 정보도 얻고 구매도 할 수 있다. 구입시 장기노인요양보험에 의한 혜택도 있다.

현재 '노인요양보호사' 교육을 받고 있는 김 모(46 · 수정구 신홍동) 씨는 "앞으로 수명 연장으로 인생은 2모작, 3모작이다. 이곳에서 노후 변화에 대한 마음의 준비를 할

복/지/단/신

국민연금공단, 노후종합포털 '행복나래' 오픈



국민연금공단은 우리나라 최초로 체계적 노후준비와 건강한 노후생활을 위한 양질의 콘텐츠를 제공하는 노후종합포털 '행복나래' (http://csa.nps.or.kr) 서비스를 10월 1일 시작했다.

△국민 누구나 편리하고 쉽게 노후준비 생활 관련 지식정보를 접할 수 있고 △자가진단서비스를 통해 자신의 노후정도를 점검해보고, 나아가 맞춤형 노후설계로 노후설계 로드맵을 그려볼 수 있으며 △특히 재무분야 자가진단은 가계재무 적정성, 생애목적자금별 준비상황, 노후자금 준비상황 등을 점검할 기회를 제공, 체계적 노후준비를 도와줄 것으로 기대된다.

행복나래는 재무, 건강, 일, 여가, 주거, 대인관계 등 6개 분야를 주요 콘텐츠로 해 각 분야별 전문가의 자문과 외부 전문기관의 정보를 연계 제공한다.

또 오프라인과의 연계가 가능해 심층적인 노후설계를 원할 경우 전국 91개 공단 지사의 노후설계전문컨설팅센터로부터 맞춤형 노후설계서비스(CSA: Consulting on Successful Aging)를 받아볼 수 있다. 앞으로 종합연금안내서비스도 개발할 계획이다.

국민연금공단 성남지사 행정지원팀 778-0304

중원노인종합복지관 무료법률상담

복지관 이용 회원과 지역주민들을 위한 전문 법률상담이 무료로 진행된다.

매월 첫째 주 월요일(15:00~17:00)에는 윤용호 변호사가 형사 · 민사 사건 등 일상생활에서 일어나는 다양하고 어려운 문제에 대한 법률상담을, 둘째 주 금요일(10:00~12:00)엔 한국가정법률상담소 성남지부 신영미 부소장이 이혼 · 상속 등 가족 법률상담을 실시한다. 직접 내방 및 전화예약을 통해 선착순 접수한다.

복지팀 751-7450

청솔종합사회복지관 '사랑의 일일찻집'



'제9회 사랑의 일일찻집'이 11월 5일(수) 오전 10시부터 오후 10시까지 미곡역 8번 출구 두산위브아파트 지하 '치어스(금곡점)'에서 열린다.

티켓은 1장당 1만원으로 판매수익금과 모금된 기업체 · 기관 · 단체 등의 후원금은 전액 연말연시를 맞아 지역에 있는 저소득 가정 600여 세대의 김장김치와 생필품 지원에 사용할 예정이다.

티켓구입문의 714-6333

나/눔/소/식

경륜운영본부 분당지점(지점장 손상용)은 '2008 경륜 사랑나누기운동'의 일환으로 올해 들어 세 번째로 9월 25일 관내 저소득 주민 25세대와 만남의집 등 사회복지시설 4곳에 총 700만원의 후원금을 전달했다.

주민생활지원과 서비스연계팀 729-2841

중원구 중동 새마을협의회(지도자회장 배재중, 부녀회장 정복순)는 지난 10월 13일 중동 국민기초생활보장수급자 장애인세대와 독거노인 등 5가구에 전열기 보수, 도배, 장판, 출입문 수리, 주방 보수, 청소 등 '사랑의 집 고쳐주기'를 실시했다.

중동 729-6632

경기대 대체의학대학원은 김영진 교수를 비롯한 9명이 중원구 하대원동 주민자치센터 초청으로 10월 11일 아튼빌 아파트경로당에서 하대원동 어르신 51명에게 침구시술, 수기요법, 운동요법 등 대체요법 시술 의료봉사를 실시했다.

하대원동 729-6791

KT&G 복지재단(이사장 김재홍)은 찾아가는 복지서비스를 위해 9월 30일 KT&G 복지재단 행복네트워크 성남복지센터 개관식을 가졌다. 서울, 인천 등 총 6곳에서 운영되는 복지센터는 독거노인과 장애인 등 소외계층이 정상적인 일상생활을 유지할 수 있도록 생활지원, 간병, 의료상담 등의 서비스를 제공하고 있다.

758-4456~7

제5대 후반기 성남시의회 의정방향

의 정 목 표
- 시민의 꿈과 희망을 함께하는 의회! -

의 정 방 침

민의를 받들고 섬기는	어진의회
희망과 열정을 담은	으뜸의회
친환경과 경제를 일구는	아름의회
더불어 함께 누리고 보듬는	나눔의회
첨단도시를 구현하는	보탬의회

100만 시민의 삶의 질 향상



성남시의회(의장 김대진)는 지난 10월 13일부터 24일까지 열린 제157회 임시회를 통해 조례안 등 일반의안 20건을 의결하고 2008년도 행정사무처리상황을 청취했다.

□ 157회 성남시의회 임시회 부의 안건

- ◎ 의회운영위원회(위원장 황영승)
 - 성남시의회 의원연구단체 구성과 운영조례안
 - ※ 2008년도 행정사무처리상황 청취(의회사무국)
- ◎ 행정기획위원회(위원장 박문석)
 - 성남시 공공디자인 조례안
 - ※ 2008년도 행정사무처리상황 청취(공보·감사담당관실, 비전추진단, 행정기획국 등)
- ◎ 경제환경위원회(위원장 이영희)
 - 판교 자동크린넷(쓰레기집하시설) 민간위탁 동의안
 - 판교 크린타워 운영관리 민간위탁 동의안
 - 성남시 중소기업인대상 조례안
 - 성남시 학교숲 조성 및 유지관리 조례안
 - ※ 2008년도 행정사무처리상황 청취(재정경제국, 보건환경국, 맑은물관리사업소 등)
- ◎ 문화복지위원회(위원장 이형만)
 - 성남시 독거노인주거복지주택 민간위탁 동의안
 - 성남시립병원 설립 부지변경 특별결의안
 - 성남시 사회복지정보센터 설치 및 운영 조례안
 - 성남시 경로당 운영 및 지원에 관한 조례안
 - 성남시 사회적기업 육성에 관한 조례안
 - ※ 2008년도 행정사무처리상황 청취(주민생활지원국, 영생관리사업소, 보건소 등)
- ◎ 도시건설위원회(위원장 장대훈)
 - 성남도시기본계획변경 수립에 관한 의견 청취안
 - 성남도시계획시설(공원) 결정에 관한 의견 청취안
 - 성남도시관리계획 변경결정에 관한 의견 청취안
 - 성남시 공영주차장 시설관리공단 위탁 동의안
 - 성남시 교통약자의 이동편의 증진에 관한 조례안
 - 『은행2구역 주거환경개선사업의 이주대책 기준일을 정비구역 지정 고시일로 지정신청』 청원
 - 성남시 재개발, 재건축 및 공사 관련 민원중재 위원회 설치운영 조례안
 - 제2롯데월드 초고층 건축허가 관련 성남시 고도제한 실질적인 완화를 촉구하는 결의안
 - ※ 2008년도 행정사무처리상황 청취(건설교통국, 차량등록사업소, 도시개발사업단 등)
- ◎ 본회의
 - 재단법인 성남문화재단 상임이사 임명(연임) 동의안

성남시의회 도시건설위원회

행정사무감사 대비, 주요 정책 및 현안 사업현장 답사

성남시의회 도시건설위원회(위원장 장대훈) 위원들은 지난 9월 8일 '2008년 행정사무감사'를 대비해 주요 정책 및 현안 사업현장을 방문했다.

이번 현장 답사 지역은 총 8개소로 오전에 을지대학교 신축공사 현장, 공원으로 확장공사(철거사업) 현장, 도촌지구-공단로간 도로개설공사 현장, 중앙로 전선지중화 사업 현장을 둘러보았으며, 오후에는 보바스병원 신축공사 현장, 운중천 정비공사 현장, 안양~성남간 도로공사 및 용인~서울간 도로공사 현장을 차례대로 방문했다.



이날 도시건설위원회 위원들은 각 사업 현장에 들러 현장 관계자로부터 사업 현황과 사업 추진경과 등에 관한 설명을 청취했으며, 투자사업에 대한 실효성과 타당성을 정확히 판단해 사업의 수립 배경과 필요성, 문제점을 검토하고 현 실정 및 주변 여건사항, 향후 사업추진과 예산 투자계획 등 사업 전반에 대한 사항 및 지역 민원사항을 재확인하는 등 보다 친숙하고 향상된 행정을 할 수 있도록 현장 의정활동에 나섰다.

성남시의회, 국내 의정연수 실시 예산 심사 능력 및 행정사무감사 방법 배워



성남시의회 김대진 의장과 의원들은 지난 9월 30일부터 10월 2일까지 국내 의정연수를 다녀왔다.

이번 연수는 2008년도 제2차 정례회를 대비해 의사진행기법과 리더십을 향상하고 사업별 예산제도의 이해력을 증진시켜 2009년도 예산 심사 능력을 배양함은 물론 행정사무감사·조사 기법을 습득해 보다 발전적이고 한 차원 높은 의정활동과 지역발전을 위한 전문성 제고를 도모하는 의정연수였다.

청/소/년/단/신

상대원초교 학생사물놀이 경연대회 특별상

상대원초등학교(교장 이병대) 방과후 교육활동 사물놀이부가 지난 9월 20일 26개 전국 초·중·고 사물놀이팀이 출전한 제1회 전국 학생사물놀이 경연대회에서 처음 출전해 특별상을 수상했다.

사물놀이부 유재희(5년) 어린이는 “이번 대회를 준비하면서 한 달 동안 매일 연습하느라 힘들기도 했지만 노력한 만큼 보람과 자부심을 느낀다”며 “무엇이든지 다 해낼 수 있는 자신감이 생겼다”고 수상소감을 밝혔다.

상대원초교 736-7411

<교과연계자료 고등국어> 등 발간

경기도립성남도서관(관장 김현남)은 학습지원 관련 정보제공을 위해 <교과연계자료 고등국어>(2008.9.1)와 <2008 논술기술 도서목록>(2008.9.1)을 발간했다. 독서정보자료 및 교사의 교수학습 보조자료로 발간한 <교과연계자료 고등국어>는 ‘작가 엮보기’ 항목을 두어 저자와 작품에 대한 정보도 함께 제공한다는 점 등 독특한 편집형태를 띠고 있다. <2008 논술기술 도서목록>은 대입 준비생의 도서선택 및 입시준비에 좋은 길잡이가 될 것으로 보인다. 경기도립성남도서관 730-3534

정보과학 인재양성 최우수 학교 ‘양영디지털고’

교육과학기술부와 전자신문이 주최하는 ‘제1회 우수정보과학 인재양성 학교 및 NIE 지도교사 공모전’에서 분당구 소재 양영디지털고등학교(교장 정윤성)가 정보과학 인재양성 최우수 학교로 선정됐다. 양영디지털고는 IT를 활용해 유비쿼터스 스킴 인프라를 구축하고 이를 정보과학 인재양성에 적극 활용한 점을 높이 평가받았다. 교과부 장관상과 부상이 수여된다. 778-2300

건강가정지원센터 ‘스스로 공부하는 우리 아이’

11월 20, 27일(19:30~21:30) 예비초등 및 초등자녀를 둔 부모를 대상으로 ‘스스로 공부하는 우리 아이’ 프로그램을 진행한다. 자녀의 주도적인 학습방법 증진을 위한 학습코칭을 내용으로 한다. 홈페이지(www.family.go.kr)를 통해 신청하면 된다.

성남시 건강가정지원센터 755-9327/ 9

※ 다양한 가족문제 상담 : 가족상담실 755-9338

“기자 활동이 재미있어요!”

논술수업에서 시작된 어린이기자 동아리



UAC 어린이 신문교실 동아리. 뒷줄 왼쪽부터 권오준 지도교사, 이민선, 장승호, 권현아, 김인성, 나규민, 유동건, 전상호, 채재석. 앞줄 왼쪽부터 강지연, 김정호, 박순후, 이일준, 구홍모 어린이



남한산성 등산객 인터뷰 장면

지난 6월 ‘UAC NEWS’라는 제호로 어린이신문 제1호가 발행됐다. 한 학원에서 논술수업을 받던 초등학교 4~6학년 학생 15명이 강사 권오준(UAC 원장) 씨의 제안으로 올해 5월 본격적으로 교실 밖 현장수업을 하게 되면서부터 직접 보고 느낀 점을 신문으로 엮어내며 어린이 신문교실 동아리가 만들어졌다.

“기자 활동을 하려면 어쩔 수 없이 성격이 달라져야 해요. 내성적인 어린이들에게는 꼭 필요한 활동이라고 생각한다”며 “자신의 의견을 글로 정리하는 데 신문 발행만큼 좋은 것이 없다”고 오랜 기자 경험을 가진 권 강사는 말한다. 아직은 학원 내에서 보는 정도지만 막상 기자활동을 하는 학생들은 변화가 많았다고 한다.

박순후(하탑초교5) 군은 참을성이 생겼으며 자랑스러워한다. “저희가 질문을 하니깐 어른들이 무시하는데 화내면 안 되잖아요. 그럴 때는 다른 어른을 찾아 취재를 시작해요.” 장래 스포츠기자가 꿈인 이일준

(하탑초5) 군은 “해외연수에서 돌아오니까 말하기와 쓰기가 어색했는데 신문동아리 활동이 다시 공부하는데 많이 도움이 됐다”고 한다.

이전에는 글쓰기가 힘들었다는 전상호(하탑초5) 군을 포함한 대부분의 학생들이 기자활동을 통해 글쓰기와 자신의 의견을 말로 표현하기, 처음 만난 친구와 이야기하기가 잘되는 변화를 겪고 있었다.

어린이를 무시하고 참여도가 적은 것은 힘들었지만 작가 이외수 선생님을 만나서 취재했던 일이 가장 인상에 남는다고 하며 사람을 만나고 인터뷰 하는 일이 흥미롭다고 말한다.

역사학자가 꿈이라는 장승호(돌마초5) 군은 “제가 호기심 때문에 질문을 하면 선생님이 제 이야기를 들어주고 쉽게 설명해주셔서 참 좋다”며 “이제는 정치, 경제에도 관심을 갖게 돼 신문을 읽는 것도 부담스럽지 않다”는 말에서 기자 활동을 얼마나 좋아하는지 알 수 있었다.

주로 유명인들을 인터뷰해 소년 한국일보 등에 기고하는 일을 해왔으며, 지난 9월에 남한산성 등산객을 대상으로 남한산성에 대한 느낌을 인터뷰하는 등 지역에도 많은 관심을 갖는다.

매번 지도교사가 생각지 못하는 창의적인 아이디어를 쏟아내고 있는 그들은 11월에는 성남동에 사는 이탈리아 빈첸시오 신부님을 만나다며 취재가 재미있을 것 같다는 기대에 차 있다.

UAC 어린이신문교실 동아리 707-5319

박인자 기자 ninga0805@hanmail.net

클릭, 청소년 수련관

2008 성남시 청소년 디지털사진 콘테스트



2007 최우수상 수상작품 - 학생과 교장 선생님의 해맑은 모습(김혜진, 성일여고)

수정 청소년수련관은 청소년들의 새로운 문화인 디지털 카메라와 핸드폰카메라를 이용해 직접 촬영한 디지털사진을 10월 25일~11월 8일 공모한다. 참가대상은 시 거주 또는 재학중인 14~19세 청소년이며 작품주제는 청소년을 테마로 하는 다양한 모습으로 형태는 1024픽셀 x 768픽셀(1MB)이상의 디지털이미지다. 방문 또는 이메일(sth0426@hanmail.net)로 접수하면 된다. 청소년인터넷방송국 740-5280~1

중원청소년수련관 11월 3일 개관

오는 11월 3일 ‘청소년에게 꿈과 희망을 주는 수련관’이라는 비전을 갖고 정식 운영에 들어가는 중원청소년수련관(관장 이종림)이 개관 기념으로 11월 한 달 동안 매일 다른 테마로 공개 체험교실을 운영한다.

청소년은 누구나 참여할 수 있으며 청소년들에게 다양하고 유익한 교육정보를 제공할 예정이다. 11월 5일부터 28일까지(월~금) 매일 강의시간(오후 4시) 전까지 선착순으로 접수받는다.

11월 22일에는 오전 10시부터 수련관 공연장과 1층 야외마당에서 청소년 및 지역주민 등을 대상으로 ‘새로운 시작 & 만남’이란 주제로 청소년 축제를 마련하기도 한다. 문의 750~4600~1

서현청소년수련관 “작은도서관 여는 축제”



서현청소년수련관 도서관이 2008년 문화체육관광부 작은도서관 사업 대상 도서관으로 선정돼 ‘작은도서관 여는 축제’로 새롭게 태어난다. 오는 11월 1일 책의 성 쌓기, 나만의 책도장 만들기, 동화속 모자이크 퍼즐 등 다채로운 행사와 체험이 있는 ‘작은도서관 여는 축제’가 펼쳐질 예정이다. 일정은 수련관 리모텔링으로 변경될 수 있다. 문의 781-6185



다시 보는 성남시민축제

문화 열기 가득, 풍요로움 만끽



10월 8일 탄천 페스티벌 개막식. 5만 여명의 관중이 모여 성황을 이뤘다.



10월 11일 거리 퍼레이드 행렬 중 자전거 묘기를 부리는 아이들



10월 10일 탄천수상무대 인디밴드 공연



10월 7일 시민의날 기념 e푸른콘서트



10월 11일 중앙공원 자원봉사박람회 중 성남소비자시민모임의 원산지 표시 캠페인



10월 4일 모란민속5일장 축제 때 줄타기 공연



10월 8일 분당구청 잔디광장에서 열린 일코르소(독일) 공연



10월 11일 탄천환경사랑걷기대회 분당 하탑교 지점



10월 8~11일 기업사랑 중소기업 완제품 판매전



10월 14일 중앙공원 제1회 전통·토속음식 되찾기 세시음식전시회



10월 9일 탄천수상무대에서 성남시립국악단 공연 '이무술 집터 다지는 소리'



10월 11일 거리 퍼레이드

올해로 시 승격 제35주년을 맞아 10월 8일 성남시민의날 기념식 전후로 10월 한 달간 성남지역 곳곳에서 100만 시민이 참여하는 각종 행사가 성대하게 펼쳐졌다.

특히 8일 개막식 때만 5만여 명이 참여한 2008 성남탄천페스티벌(8~12일)은 좀처럼 보기 힘든 국내외 유명 공연과 성남시립예술단의 위력을 보이며 체험프로그램 등을 곁들여 시민들은 물론 주변 지역의 많은 관람객을 끌어들이는 기염을 토했다. 아직도 문화 열기가 느껴지는 성남시민축제 현장 이모저모를 엿어본다.



10월 4~13일 탄천변 야외조각전



10월 10일 탄천수상무대 어린이 발레 공연



백년의 약속

이두형(85) 선생 · 김순례(86) 여사
결혼 68주년 기념 혼례

‘한 가정을 이루는 것은 인감뫍의 빛이라.’

10월 11일 2시 중원구 은행동 주공아파트 내 환상홀장에서 는 사랑방문화클럽 주관으로 전통혼례식이 치러졌다. 검은 머 리 과 뿌리 될 때까지 함께하자며 약속하고 맺은 인연, 이제 100년을 기약하며 다시 처음의 마음으로 은행골 주민들과 가 족, 친지들을 모시고 68년의 삶을 기념했다.

은행동 이은혜 씨는 “가까이에서 아이들과 함께 참여하는 추억거리가 주어져서 재미있다”고 했고, 이유화 씨는 “은 주민 이 참여하는 마당이어서 뜻 깊다”며 “전통혼례는 시간에 쫓기 며 결혼하는 현대예식보다 여유로워서 한결 좋다”고 한다. 전 통문화를 함께 나누고 어린아이들이 계승해가는 자리가 되 었으면 하는 바람을 가져본다.

박경옥 기자 qkdl9090@hanmail.net



생각을 실천으로... 참여하는 봉사

제9회 성남시 자원봉사박람회

10월 11일(토) 분당 중앙공원 분수대 광장에서 제9회 성남시 자원봉사박람회가 열렸다.

보건, 환경, 복지, 교통, 장애인, 청소년 등 성남지역 58개 자 원봉사 단체가 참여해 자원봉사를 소개하고 지역주민과 청소 년들이 함께하는 자리가 되었다.

“청소년도 활동할 기회가 많다는 것을 이번에 알았다”는 김 노경 · 김혜연(야탑중1) 학생은 장애체험으로 휠체어 타보기, 청소년 길거리 상담, 진로탐색 등을 가지며 뿌듯해했다.

박람회에 참여한 대한도시가스 사랑나누리 오동훈 팀장은 “성남지역활동으로 매월 수정노인복지관에서 생신상 차려드 리기, 매주 배식 봉사활동은 물론 보일러 시공 봉사과 크리스 마스 몰래산타 역할로 어린아이들에게 꿈과 희망을 전해 주고 있다”고 한다.

재활용을 생활화하자자는 김성남 ‘우산할아버지’ (야탑동)는 손수 고친 우산을 무료로 나눠주었고, 외국어자원봉사단으로 활동하는 유노선 부회장은 이주여성과 이민가족들을 위한 번 역, 통역, 안내 등을 맡아서 교육 봉사를 실천하고 있다고 한 다.

박혜정 기자 misop215@naver.com

제4회 성남여성 well-being 노래자랑

미래형 첨단도시, 성남 여성이 이끌어 가겠습니다!



인기상을 탄 이주여성 레녹두와 친구



10월 14일(화) 중앙공원 야외 공연장은 오전부터 응원도구를 준비한 여성들의 분주한 모습과 이날 행 사를 주관하는 성남시여성단체협의회(회장 최연옥) 회원들의 주먹밥 만들기 행사가 진행되고 있다.

성남지역 예절다도교육원 문예원(원장 황명희)은 농경위주의 생활에서 발달한 세시풍속으로 다달이 있는 명절과 계절에 따라 대표되는 음식을 간단한 조 리법과 함께 소개하는 “세시음식전시회”를 열어 여 성들의 관심과 볼거리를 제공하고, 공연 무대에서는 각동에서 출연한 42명의 여성이 아름다운 목소리와 율동으로 응원석과 호흡을 맞추는 흥겨운 모습을 보 여 주었다.

인기상을 탄 성남동의 정순아 씨, 이주여성 베트남 의 레녹두와 그 친구의 공연(사진 상단 왼쪽)은 이색 적인 모습을 보여줘 응원석의 환호는 대단했다. 동상



찬 성남 여성의 힘이 느껴지는 하루였다고 한다.

이화연 기자 maekra@hanmail.net

의 서현1동 안정자 씨, 태평4동 이지선 씨, 은상의 태 평1동 조순복 씨, 금상을 탄 신흥1동 박금희(47) 씨는 취미로 시작한 노래 교실과 장구 · 기타동아리에서 봉사활동도 다닌다고 한다. 하루지만 가정주부들을 공연장으로 이끌어 내준 성남시와 성남시여성단체협 의회에 대한 고마움의 인사도 잊지 않았다.

이날 대상을 탄 신흥1동의 박정금 (46 · 사진 왼쪽) 씨는 시어머니 와 시이모할머니까지 모시고 사는 장손 며느리로 두 아들을 열심히 뒷바라지하며 미용기 술 · 간호사자격증 취득, 염색약 발모제 발명까지 한 재원으로 활기



'농민 자원에게 눈 돌리자'

유채씨로 바이오에너지 만드는 (주)네오텍 이근태 씨

이 대표는 4년 전부터 본격적으로 자료 수집을 하며 충분한 벤치마킹도 했다고 한다.

탄천 유채 재배로 온실가스 저감에 기여

유채는 9월말에 심어 겨울에도 녹색을 볼 수 있도록 하고 6월에 탈곡해 씨를 또 다른 자원으로 이용한 후 여름 코스모스로 바꿔 심으면 탄천변도 이모작이 가능하다며 현재 유채 이모작은 다른 작물과 함께 일부 농가 수입원으로 진행되고 있다고 한다. 벼와 함께 이모작을 하는 농가는 유채기름을 비닐하우스 연료 등으로 사용하고 있고, 해바라기로 이모작을 진행하는 농가는 수송연료로까지 이용하고 있다고 한다.

유채는 특히 대기 중 탄화수소류와 황산가스를 흡수해 지구 온실가스를 줄일 수 있는 장점이 있고, 기름을 짜고 난 유박(깻묵)은 고품질 비료와 사료로 사용되고 있어 이모작 땅의 기름으로도 사용된다고 한다. 폐식용유 또한 이미 서울 송파구, 강동구 등에서는 관용차에 바이오디젤 혼합유로 이용하고 있다.

이 대표는 "국내 폐식용유 발생량은 연간 18만 톤으로 추정할 때 이 중 5만 톤은 하수관 등으로 배출되고 있다. 수거되지 않은 폐식용유는 수질은 물론 토양마저 오염시키는 쓰레기지만 분리수거를 통해 재활용하면 친환경적인 재생에너지로 순환될 수 있다"며 우리 시민들이 귀담아 들었으면 좋겠다고 했다.

오는 10월 29일부터 11월 1일까지(오전 9시~오후 5시) 정자동 킨스타워에서 열리는 성남우수수상품박람회에 참여한다며 관심 있는 시민들의 많은 참석을 바란다고 전했다. 탈곡한 유채씨는 수경재배로 새싹을 키워 새싹 비빔밥도 해 먹을 수 있고 유채 기름은 요리에, 연료로도 사용 가능하다는데 우리 주부들만이라도 폐식용유를 버릴 때 다시 한 번 생각해봐야 하지 않을까.

중원구 금광2동 2685번지 신구대학 Venture Complex
202-1호 ☎735-0970
이길순 기자 eks323@hanmail.net

유채와 해바라기, 폐식용유를 바이오에너지로

폐식용유가 고유가시대 환경과 경제적 이익을 동시에 실현할 수 있는 자원으로 관심을 모으고 있는데 유채꽃과 해바라기도 수확 후 기름을 짜서 농업·바이오연료로 사용해 온실가스 저감에 큰 역할을 한다는 반가운 소식에 이 일을 연구하는 (주)네오텍 대표이사 이근태(사진 위쪽) 씨를 연구실에서 만나봤다.

이 대표는 현재 신구대학의 지원으로 수정구 금토동과 안성에 해마다 유채꽃을 심으면서 대학 내 작은 공간에서 직접 연구를 하고 있다.

"유채라고 하면 제주도 유채꽃 축제를 떠올리는데 언젠가부터 육지에서도 유채꽃을 볼 수 있게 되었죠. 시각적 자원만으로 사용하기엔 경제적이기 못하다는 지적이 나왔고 이모작을 통해 경제성을 높이지는 데서 비롯돼 신재생 에너지를 연구하게 되었지요."

이근태 씨가 평소 애용하는, 식물유로 달리는 친환경 자동차



통장님 통장님 우리 통장님 ⑩

중원구 은행2동 38동 배문혁 통장

어르신 효도관광 시키는 '우리 동네 배 서방'

중원구 은행2동에 17년째 거주하며 65세 이상 어르신들을 매년 2회 봄, 가을로 효도관광을 시켜 드리는 배문혁(51) 38통장이 있다.

배씨는 25년 경력의 베테랑 관광버스 기사다. 관광객을 모시고 전국을 다니지만 한 번도 어머니를 모시지 못한 게 한이 됐다. 그래서 1992년, 어머니와 친구분들을 모시고 관광을 가기로 약속했다.

처음으로 어머니를 모시고 관광 한다는 꿈에 부풀어 있었지만 그것도 잠시, 가는 날 1개월을 앞두고 어머니는 고혈압으로 유명을 달리 했다. 예약된 날 어머니 친구분들만 모시고 관광을 다니는 동안 가슴은 내내 찢어졌다고 한다. 그때를 계기로 아버지와 동네 어르신들에게 일년에 두 번씩 무료관광을 시켜 드리고 있다.

들어가는 경비는 매달 월급에서 20만 원씩 떼어 적립한다. 아내 이남형(48) 씨는 처음엔 불만이었으나 지금은 음식을 손수 만들고 먼저 챙길 정도라고 한다. "처음에는 힘들었는데 남편이 술도 끊고 행복해하니까 저 역시 즐겁고 보람 있어요."



점차 미담이 알려지면서 도와주는 통·반장도 생겼고 정채진 시의원도 봉사에 참여하고 있다. 배씨는 1991년 33세 노총각 때 아내를 만나 결혼했다. 17년 동안 흠아 버지를 모시며 아들 배태랑(17)과 늦둥이 딸 서현(4)이와 살고 있다. 온갖 피로와 괴로움이 있어도 서현이만 보면 다 잊는다며 '딸이 우리의 희망'이라고 은근히 딸 자랑이다.

그는 평소에도 에너지절약, 깨끗한 골목길 가꾸기 등에 긍정적이고 적극적이며 어르신들을 모셔서 그런지 겸손이 몸에 배어 있다고 서은원 은행2동 주민생활민원팀장은 말한다.

사위처럼 자상하게 돌봐준다고 붙여진 이름이 '배 서방'. 지금은 관광객들에게 보다 좋은 안내를 하기 위해 우리나라 관광지와 명승지를 공부한다. 자신의 부모도 귀찮아할 만큼 세상인심은 나 빠지지만 내년 봄이면 그는 어김없이 효도관광을 떠날 것이다. 그런 배 서방이 있기에 은행2동 어르신은 행복하다.

은행2동주민센터 729-6711

박문숙 기자 moons4326@hanmail.net

우리 동네

은행동(銀杏洞)은

은행동은 예전에 '은행골'이라 하던 산골짜기 지역으로 '감나무골, 안골, 매나무골, 이바리골' 등 자연마을이 합쳐졌으며 수령 300년이 넘는 은행나무가 은행2동 사무소 뒤쪽에 두 그루 있어서 붙여진 이름이다.

1973년 7월 은행동사무소가 설치된 후 79년 12월 은행1,2동이 분동돼 89년 5월 은행2동 사무소가 들어섰다. 세대수는 1만5,387세대, 인구는 총 3만 8,510명이다.

은행2동은 인구밀도가 높은 동네로 남한산성 유원지를 비롯해 은행 주공아파트와 은빛마을아파트가 있고, 달맞이공원·노루목공원·표주박 등 소규모 공원이 여러 군데 있는 비교적 교통이 편리한 곳이다. 공공기관으로 성남민속공예전시관, 상원초등학교와 은행초등학교, 은행중학교, 그리고 산성 등산로 옆 가파른 산 중허리에 약사사, 백련사 등의 사찰도 있다.

특히 '은행골 마을축제'가 매년 지속적으로 개최되면서 이때 마을제사를 은행나무 아래서 지내고 우리 민족의 전통혼례식도 거행하는 등 옛 민속을 잘 보존시켜 나가는 마을이기도 하다.

〈출처: 내 고장 성남(성남문화원, 2008) 외〉

기자와 떠나는 10
성남역사기행

근대시기(近代時期)의 성남

가을이 깊어 가면 자주 보지 못하지만 늘 생각나는 사람에게 편지를 보내고 싶은 생각이 든다. 우리나라에서 우편이 시작된 시기는 1883년으로 불과 125여 년 정도밖에 되지 않는다. 그렇다면 우리가 사는 성남지역에서 근대적 우편 업무가 시작된 것은 언제이며 또 근대기에는 어떻게 살았고 무슨 일이 있었을까?

▶ 개화·계몽시기의 성남

1876년 개항부터 1910년 일제에 의해 강점당할 때까지 30여 년간은 전통적 기존 질서는 거의 파괴되고 새로운 질서가 편성되는 시기였다. 개항 이후 민족이 처한 역사 환경 속에서 민족운동은 '개화'와 '위정척사'라는 두 갈래의 방향으로 대립과 갈등 속에서 전개됐다. 성남지역에서는 이 시기에 남한산성을 중심으로 사건이 이루어지고 있었다.

지난 4월 연재했던 남한산성 기사에서도 언급했던 것처럼 남한산성은 개화당이 한때 신식군대를 양성하려고 했던 곳이었다. 하지만 집권파의 반대로 1년 만에 중단, 실패했다. 다른 면에서 남한산성은 한말 의병 전쟁의 격전지로서 광주·이천 등 경기지방 의병의 거점이었던 것이다. 이후 성남지역 내 여러 곳에서 의병이 일어났다.

그중 대표적인 인물은 1906년부터 낙생 등지에서 의병활동을 벌인 의병장 남상목(사진 아래)으로 그는 일본헌병에게 붙잡혀 서대문형무소에서 옥고를 치르다가 사망했는데 국가보훈처에서 이번 2008년 11월의 독립운동가로 선정했다고 한다.



개화기에 성남지역은 사회문화적으로 별다른 근대적 변화가 없었다. 박기분이라는 화장품으로 유명했던 박승직상점(현 두산그룹)의 설립자 박승직이 이 시기 이매동 출신이라는 것 빼고는 경제면에서 특이한 점이 없었고, 철도를 비롯한 근대적 시설의 도입도 없었다. 다만 1900년대 대전리에 천주교회와 개신교회가 설립된 것이 근대적 변화라고 할 만한 것이다.

개발 전 판교 모습. 이곳에 낙생우편소와 판교 공립보통학교가 있었다.



▶ 일제강점기의 성남

나라가 일제에 짓밟혔을 때 성남지역 사람들은 가만히 있지 않았다. 당시 성남은 기차교통이 배제되었던 지역으로 우편·도로 등도 역시 타 지역에 비해 취약해 그 시작이 늦기는 했지만 3.1만세 운동이 있었던 곳이다. 만세운동은 중부·돌마·낙생·대왕면을 중심으로 한백봉·한순희·남태희 등의 참여로 전개됐다. 시위가 과격해지고 집요하게 진행되자 일본헌병은 공포를 쏘아 군중을 해산시키고 시위 주동자를 체포했다.

이 시기에는 한반도를 강점한 뒤 일제가 통치하기 용이하도록 지방행정구역 개편을 실시했는데 그 일환으로 면제(面制)의 실시를 추진했다. 말단 행정조직의 장인 면장의 실권을 강화함으로써 보다 강력한 중앙집권적 식민통치의 효과를 보기 위해서였다. 성남지역 면사무소는 1911년 3월 6일 낙생면사무소가 판교리 191번지에 최초로 개소됐다. 대왕면은 1911년 8월 29일부터 상적리 이종덕 자택에서 임시 사무를 보기 시작하고 얼마 후 율현리에 면사무소를 개설했으며, 돌마면은 1911년 말경부터 정자리 이준구 자택에서 사무를 보기 시작했다.

▶ 근대 성남의 교육과 우편업무

성남지역의 교육에는 어떤 변화가 있었을까? 성남지역에 근대적 개념의 학교가 설립된 것은 1922년 초 낙생면 판교리에 세워진 신명강습소가 효시로 학생 수는 50명 정도였다고 한다. 이를 토대로 1923년 12월 30일 4년제의 판교 공립보통학교(현 낙생초등학교의 전신)가 설립·인가됐다. 1931년 이후 세워진 대왕·돌마보통학교와 수진간이학교는 더욱 열악한 교육환경에서 세워진 것이었으며, 이는 설립하고 얼마 안 돼 모든 학교를 보통학교에서 심상소학교로 명칭을 바꾼(1938년 4월 1일) 것에서도 짐작할 수 있다. 이때는 한반도의 병참기지화정책에 교육을 악용하던 시기였던 것이다.

마지막으로 성남지역에 근대적 우편업무가 시작된 것은 1940년 낙생면 판교리 182-5번지에 낙생우편소가 특정국으로 개소되면서부터다. 우표판매와 등기 소포접수 업무, 환금업무만을 취급하다가 1941년 낙생우편소가 우편국으로 승격되면서 우편배달업무와 전신, 전화 업무까지 취급하게 됐다.

- 다음 호는 해방 이후 현대시기의 성남 -
도움말=성남시 학예연구사 진영옥 729-3013
박인경 기자 ikpark9420@hanmail.net



지난 5월 개관 1주년을 맞아 특별공연한 60년 전통의 유럽 정상 합창단 '체코 프라하 소년소녀 합창단'과 함께

우리 고장 기업 (주)휴맥스 매일 무료 공연으로 지역민과 문화 나눔

햇살 좋은 가을, 문화예술 공연으로 인근 지역 주민들로부터 큰 호응을 받으며 문화 명소로 거듭나고 있는 휴맥스아트홀을 찾았다. 휴맥스아트홀은 (주)휴맥스(대표 변대규)가 분당구 수내동에 위치한 사옥 지하1층에 지은 문화 공간으로 지난해 4월부터 매월 1회 '휴맥스와 함께하는 예술여행'을 테마로 문화예술 공연을 갖는다.

"문화단체 행사에 대한 소극적인 지원이나 협찬보다 회사가 직접 공연장을 만들고 공연물을 기획하는 능동적인 참여를 통해 성남 등 주변 지역 주민 누구나 쉽고 편하게 문화예술을 즐길 수 있도록 하자는 취지에서 출발했다"고 공연담당장길용 차장은 말한다.

세계적인 뉴에이지 거장인 피아니스트 '데이빗 란츠'와 버클리 음대 출신의 재즈 밴드 '프렐류드'를 비롯해 국내 첫 여성팝페라 그룹 '일루미나' 등 재즈, 클래식, 성악, 국악, 록 음악은 물론 피아노, 색소폰, 하프연주 등 수준 높은 공연을 엄선해 선보였다. 11월 21일(금)에는 뮤지컬 스타와 함께하는 뮤지컬 갈라 콘서트가 예정돼 있다.

공연은 회를 거듭할수록 입소문을 타면서 매회 450석이 부족할 정도로 인근지역의 문화명소로 자리매김해 나가고 있다. 17차례 공연에 관객수가 7천여 명에 달하면서 마니아층 관람객도 꾸준히 늘어나고 있다.



지난 9월 국악인 김영임의 '효 콘서트'에는 65세 이상 노인을 우선 초청했는데 수내노인회관 등 관내 어르신들로부터 뜨거운 호응을 받았다고 한다. 올해부터는 사회복지공동모금회와 함께 '이웃사랑 캠페인'도 병행, 공연을 관람한 관객이 자발적으로 낸 성금을 성남의 소외계층에 전달하는 모금 행사도 갖는 등 '문화 나눔'의 의미를 더하고 있다.

휴맥스아트홀 공연은 한 달에 한번, 세 번째 금요일 8시에 있다. 홈페이지(www.humaxarthall.com)를 통해 예약신청하면 추첨을 통해 무료 관람할 수 있다.(공연문의 776-6114)

휴맥스는 변대규 사장이 서울대학교 제어계측공학 박사학위를 받자마자 연구실 동료와 후배 6명과 의기투합해 1989년 창업한 대한민국 벤처 1세대로 '벤처신화'를 대표하는 회사다. 96년 아시아에서 최초로, 세계에서 세 번째로 디지털 위성방송 수신용 셋톱박스 개발에 성공해 세계적인 회사로 발돋움했다. 수출 비중이 95%로 세계 80여 개국에 셋톱박스를 수출하며, 2007년 7327억 원의 매출을 올리는 등 성장을 지속하고 있다.

장영희 기자 essay45@hanmail.net

기획연재 공공디자인 10

성남시에서는 최근 화두가 되고 있는 공공디자인과 관련된 도시와 경관, 색채 등의 이야기 12편을 기획하고 있습니다. 열 번째 시리즈는 함께 만들어가는 아름다운 도시에 대한 이야기입니다.

함께 만들어가는 아름다운 도시



◎ 사진 1
일본 요코하마의 스카이라인. 높다란 빌딩이 늘어선 곳이지만 건물의 높이를 오른쪽으로 갈수록 낮게 조성해 답답하지 않고 시원하게 하늘이 보인다. 한 발짝 양보로 시원한 스카이라인을 갖게 된 이곳은 건물의 색채도 주변과 어울리는 색으로 조성했다. 각 건물들의 참여와 양보로 지금의 아름다운 경관을 갖게 돼 많은 사람들이 찾는 유명한 곳이 되었다.

◎ 사진 2

입주민 스스로 조성한 자발적인 정자동 카페 거리는 타시에서도 벤치마킹할 정도로 주변환경과 조화를 이루는 아름다운 거리로 많은 이들이 찾는 명소가 되었다. 각각의 개성이 돋보이는 간판 디자인이지만 크기를 주변과 맞춰 통일시킴으로써 시각적으로 단정하다. 나 혼자만 잘 보이려는 이기심을 조금만 버리면 모두가 돋보일 수 있는 것이다.



최근 공공디자인이 도시 경쟁력의 화두로 떠오르고 있다. 단순히 타 지역과의 경쟁을 위한 도시의 외형을 바꾸는 것에 그친 보여 주기식의 공공디자인이 아닌, 소외되는 사람·자연·환경이 없는 장기적인 안목과 꾸준한 실천으로 누구나가 편하고 안전하고 쾌적한 심미적인 환경에서 행복하게 살아갈 수 있길 바란다.

이 새로운 변화와 시도는 일방적인 흐름이 아닌 실제 그곳에 살고 있는 지역민의 참여와 관심 없이는 어렵다. 우리는 혼자가 아닌 함께 어울려 사는 삶이기 때문이다. 아무리 좋은 환경을 만든다 하더라도 그곳을 이용하고 사용하는 사람들이 아끼지 않고 합부로 다

룬다면 아름답고 훌륭한 디자인으로 개선된 곳이라도 얼마 못 가 그 빛이 바랄 것이다.

대화와 소통 그리고 움직임

일본의 항구도시 요코하마는 장기적인 도시디자인 목표와 꾸준한 실천, 주민참여가 어우러진 공공디자인의 성공사례로 각광을 받고 있다.

정돈된 옥외광고물, 정체성이 담긴 도시 색채, 매력 있는 공간, 쾌적한 도시환경은 시민들과 함께 대화하고 동참했기 때문에 가능한 것이었다. 공공디자인의 앞선 도시들은 한쪽의 일방적인 흐름이 아닌 소통과 참여가 있는 상호협력의 흐름이 있다. <사진>

우리시의 경우, 성남 남한산성 닭죽촌의 환경개선 사업은 지역주민들과 함께 만들어가는 소통과 대화를 통한 시도라는 점에서 의미가 크다. 또한 정자동의 카페거리는 입주민 스스로 간판의 크기와 디자인을 주변환경과 조화시켜 아름다운 간판이 돋보이는 곳이다. <사진2>

쾌적한 도시를 만들어 가는 데 도시의 외관을 바꿔 가는 것보다 더 중요한 것은 개개인의 마음부터 바꾸는 것이다. 나 하나쯤이야 하는 이기심에서 벗어나 우리 도시에 애정과 관심이 필요한 때다.

김정현_성남시청 도시산업디자인팀 디자이너

2008 대한민국 공공디자인 엑스포 [성남관] 2008.10.28(화)~11.1(토) 코엑스(COEX) 대서양홀 관람시간 10:00~17:00

전자도서관 (www.snlib.net) 에서

“책을 읽자, 강의를 보자”

각종 자료의 원문 서비스까지 가능한 첨단 ‘성남시 전자도서관’ 각광

이제 도서관에 애써 갔는데 내가 읽고 싶은 책을 모두 빌려갔다고 난감해 하지 않아도 되고, 힘들게 학원에 가지 않고도 혼자서 논술 공부를 할 수 있다. 인터넷을 통한 성남시 전자도서관을 이용해 읽고 싶었던 책은 전자책(e-book)으로 읽고, 논술공부는 온라인 강좌를 통해 하면 된다.

성남시정보문화센터는 관내 도서관에서 각각 소장하고 있던 자료에 대한 통합 네트워크를 구축, 더욱 다양한 콘텐츠를 24시간 제공하는 성남시 전자책 서비스를 실시하고 있다.

그동안 시민들이 전자책, 온라인 강좌 등을 이용

하기 위해서 각 도서관 홈페이지에 별도로 접속해야 하는 불편함이 있었으나, 통합 네트워크 구축으로 2,700여 종의 전자책과 400여 종의 온라인 강좌 등 지식, 교양, 문화를 망라한 다양한 정보를 도서관에 가지 않고도 쉽고 편하고 빠르게 컴퓨터로 읽고, 듣고, 공부할 수 있다.

또한 각종 학회와 협회의 학술간행물(DBPIA) 1000여 종, 86만 개에 달하는 방대한 논문을 집에서 무료로 검색, 저장, 출력해 활용할 수 있으며, 영어동화를 통한 자연스러운 영어학습과 독서를 할 수 있는 다양한 콘텐츠를 추가 확보해 시민들의 이용 편의를 크게 개선, 운영하고 있다. 지식 콘텐츠(KRPIA)에는 69만여 건의 본문, 9만여 건의 멀티미디어 자료와 사진류 20여 종의 디지털 콘텐츠를 제공하고 있다.

성남시전자도서관 이용방법은 성남시도서관 통합홈페이지(www.snlib.net) 또는 관내 5개(수정, 중원, 중앙, 분당, 구미) 시립도서관 홈페이지에 있는 ‘성남시전자도서관’에 접속, 원하는 콘텐츠를 고르거나 직접 검색하면 되고 연중 24시간 이용할 수 있다.

정경숙 기자 chung0901@hanmail.net



소비자 Q&A

보일러 고장 발생 시 소비자분쟁해결기준

Q 지난해 9월경 가스보일러를 새로 구입해 설치했습니다. 지금까지 별다른 고장 없이 가동됐으나 며칠 전부터 난방이 안 되고 있습니다. 해당회사 서비스센터에 연락해 수리 기사가 2번이나 왔다갔으나 제품에는 이상이 없다면서 시공하자 같으니 보일러를 시공한 곳에 문의하라고 했습니다. 그러나 보일러 시공업자는 차일피일 미루고 오지도 않습니다.

A 보일러의 경우 품질보증기간이 2년이고, 이 기간 이내에 소비자가 정상적인 사용 상태에서 성능이나 기능에 하자가 발생한 것이라면 소비자분쟁해결기준에 근거해 피해 보상을 받을 수 있습니다. 따라서 동일하자에 대해 2회 수리 후 3회째 고장이 발생한 경우, 또는 여러 부위가 고장 나 총4회 수리 후 5회째 고장이 재발한 경우에는 제품교환 또는 구입가격 환급을 받을 수 있습니다. 다만, 보일러의 경우 제품 제조상의 하자 이외에 시공업자의 과실이 원인일 수도 있으므로 이때에는 시공업자에게 무상 수리 또는 이로 인한 손해배상을 요구해야 합니다. 하지만 때때로 제조업체와 시공업체가 서로 책임을 미루는 경우가 있으므로 A/S 요청 시에는 언제, 누가 어떤 부분을 어떻게 수리했는지에 대한 수리 확인서를 꼭 받아 둘 필요가 있습니다.

성남소비자시민모임 756-9898

건·강·칼·럼

가을철 눈 관리, 안구건조증 주의



분당차병원 안과 윤영수 교수

기온이 떨어지고 건조한 날이 계속되면 눈도 건조해지기 십상이다. 대기가 건조해지면 안구건조증이 나 눈꺼풀 염증이 심해지는 것은 당연한 일이다.

눈이 뻑뻑하고, 모래알이 굴러다니는 것 같은 이물감, 시큰거리고 이따금 깜짝 놀랄 정도로 눈알이 쿡 찌시기도 하고 때론 가려워 자꾸 비비게 된다.

이를 방지하면 검은자위(각막)가 상하고 여기에 균이 침입해 실명에도 이를 수 있으니 방지하지 말고 반드시 적절한 치료를 해야 한다.

건조한 바깥 공기는 어쩔 수 없지만 실내에선 가습기를 사용해 실내습도를 높여주면 도움이 된다. 이때 가습기는 일주에 한 번 정도 청소를 해서 습기와 함께 균을 뿜어내지 않도록 해야 한다. 체내 수분공급을 충분히 해 주는 것도 물론 중요하다.

그리고 인공누액을 직접 점안해 불편한 증상을 완화시켜야 하는데 건조증이 심하여 자주 인공누액을 사용하는 경우엔 보존제(방부제)가 포함되지 않은

1회용 인공누액을 쓰는 것이 바람직하다. 보존제가 첨가된 인공누액을 너무 자주 사용할 경우 보존제가 눈에 축적돼 증세가 더 나빠질 수 있기 때문이다.

콘택트렌즈를 사용하는 사람은 안구건조증이 심해질 때는 렌즈를 착용하지 말아야 한다.

컴퓨터나 독서를 하면 눈깜빡임 횟수가 줄어들기 때문에 안구건조증이 있는 사람은 자기 눈 컨디션에 맞춰 시간을 적절히 조절하도록 한다. 염색약, 헤어드라이어, 강한 자외선 등도 모두 안구

건조증을 악화시킬 수 있으므로 주의해야 할 것이다.

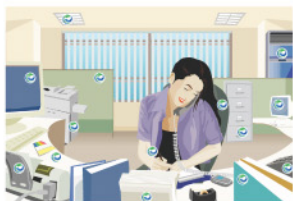
눈꺼풀 염증은 안과에서 가장 흔한 질환의 하나이고 이로 인해 안구건조증이 오기 때문에 불편한 증상이 있을 경우 자가 진단하거나 약물을 남용하지 말고 반드시 안과 전문의에게 진단과 적절한 치료를 받아 안구건조증으로 인한 불편함이 없는 가을 나기를 하자.

가습기, 보존제 없는 인공누액 사용 도움 콘택트렌즈 · 컴퓨터 · 눈꺼풀 염증 주의

환경을 지키고 경제를 살리는 친환경상품을 사용합시다!

○ 친환경상품 인증마크 구분

구분	환경마크	우수재활용(GR마크)
대상품목	사무용기기, 건설용자재 등 126개 품목	폐지, 폐유리 등 17개 분야 236개 품목
인증제품수	1,213개 업체/ 5,565개 제품	190개 업체/ 221개 제품
로고		
인증기관	환경부 친환경상품진흥원	지식경제부 기술표준원
근거규정	환경기술개발 및 지원에 관한 법률 제20조	자원의절약과재활용촉진에관한법률 시행규칙 제2조
홈페이지	www.ecoi.go.kr	http://recycling.ats.go.kr



○ 사무실에서 사용가능한 친환경상품
컴퓨터 및 모니터, 노트북, 프린터, 팩시밀리, 토너 카트리지, 복사기 및 복사기복합기, 에어컨디셔너, 형광램프, 사무용 목재가구 및 의자, 사무용 칸막이, 사무용지 및 종이제품, 종이접착테이프 및 점착시트 등



○ 건설·건축 관련 친환경상품
페인트, 보온단열재 및 흡음재, 건설용방수재, 투수 콘크리트제품, 수도용 급수관, 층간 소음방지재, 전선케이블, 도로보조기층용 재생골재, 수도계량기, 창호, 실내용 바닥장식재, 벽지, 조립식 바닥난방시스템 및 배선용 바닥재, 형광램프 및 안정기, 안정기내장형 램프, 감지형 등기구, 가스보일러 등



○ 기타 친환경상품
- 가전제품 : 에어컨디셔너, 세탁기, 식기세척기, 냉장고, 공기청정기, 텔레비전 등
- 가정용품 : 화장지, 비누, 세탁용 세제, 주방용 세제, 식기세척기용 세제, 자동차용 창유리 세정액 및 다목적 세정제, 합성수지제품(슬리퍼·역자 등), 생분해성 수지 제품(식품용기·봉투 등) 등
- 자동차용품 : 타이어, 엔진오일, 부동액, 비석면 운송부품 등
※ 세부적인 친환경상품 분류 및 상품 정보는 친환경상품 정보제공 홈페이지(www.ecoi.go.kr)에서 확인가능합니다.

건·강·게·시·판

노인독감 무료 예방접종

관내 거주 60세 이상(48년 출생 이후) 어르신은 관내 지정 자택 근처 병·의원에서 11월 30일까지 무료로 독감접종을 받을 수 있다. 보건소 접종은 10월 1일부터 12월말까지 병·의원에서 접종하지 못한 어르신이나 만성질환자 및 장애인, 사스대응요원, 닭·오리 농장 종사자, 방문보건사업 대상 가족에게 실시된다. 접종시 준비물은 주민등록증.

보건소 지역보건팀 | 수정구 729-3842~7 중원구 729-3902~7 분당구 729-3962~7

치아홈메우기(실란트) 사업 대상 확대

성남시 보건소는 기존 저소득층에게만 실시했던 치아홈메우기(실란트) 대상을 초등학교 1학년 전체로 확대 실시한다. 구별로 선착순 1천 명이며 1인당 4개 영구치아까지 저렴(치아 1개당 3만~5만 원)하게 치료할 수 있다.

보건소 구강보건실
수정구 729-3858 중원구 729-3919 분당구 729-3979

파워워킹(Power Walking) 운동교실

수정구보건소는 비만 및 만성질환 예방과 체력증진을 위해 파워 워킹 운동교실을 11월 4~27일(매주 화·금) 운영키로 하고 10월 31일까지 신청자를 접수한다. 대상은 BMI 25 이상의 걷기 운동에 제한이 없는 30~50세 주민으로 체성분 분석 및 프로그램 참가 동의서를 제출해야 한다.

보건행정과 건강증진팀 729-3852

동계방역 - 복개하천 맨홀 연막소독

수정구보건소는 동절기 하수구에 서식하는 월동 모기를 방제하기 위해 10월 26일 오전 10~12시 수정로(산성역~시정앞~탄천) 구간에 복개하천 맨홀 연막소독을 실시한다. 모기 서식처 방역소독 신고는 방역담당(729-3862)에게 하면 된다.

'건강한 걷기 운동' 강좌

노인보건센터는 11월 12일(14:00~16:00) 센터 지하1층 대강당에서 고혈압·관절염 등 노인성질환을 앓고 있는 대상자와 가족, 성남시민을 대상으로 '건강한 걷기 운동' 강좌를 실시한다. 10월 29일부터 선착순 전화 및 방문접수한다.

교육정보개발부 739-3064~5

'우울증! 미리 알고 예방하자' 강좌

노인보건센터는 11월 19일(14:00~16:00) 센터 지하1층 대강당에서 성남시민을 대상으로 강좌를 연다. 보바스기념병원 나혜리 신경과 전문의가 맡아 우울증으로 고통받고 있는 이들에게 우울증에 대한 이해 및 관리, 치료 레크리에이션 전문가를 통한 우울증 예방프로그램을 내용으로 진행한다. 선착순 전화나 방문접수한다.

노인병관리연구부 739-3055~6

거동불편자 발관리 교육 및 자원봉사자 모집

중원구보건소는 11월 10일부터 12월 5일까지 매주 화요일(10:00~12:00) 4주 과정으로 발관리 자원봉사자 교육을 실시한다. 교육 이수자들은 발관리팀을 구성, 지역사회 내 거동불편자, 말기 암 환자들에게 주1회 발관리 자원봉사를 정기적으로 실시한다. 교육희망자는 10월 27일~11월 5일 선착순 전화나 방문신청받는다.

지역보건팀 729-3904

아기사랑 이유식 교실 운영

분당구보건소는 초보엄마의 이유식에 대한 고민을 해결하기 위해 '아기사랑 이유식 교실'을 11월 8~22일(1기), 11월 29일~12월 13일(2기) 매주 토요일(10:00~12:00) 이론교육과 조리실습으로 운영한다. 대상은 수유부와 이유식 단계 도입 전후 영유아(4~6개월)를 둔 부모 30명이며 선착순 마감한다.

건강증진센터 729-4005~6

극계진 '가을 동화 여주인공'

산을 별로 좋아하지 않아 집 가까이 있는 영장산 정상까지 한 번도 올라가 본 적이 없다. 작년 가을에 야드디어 남편을 따라 한번 가보겠다고 작심하고 나섰다. 평평한 낙엽 길을 밟으며 고개 들어 청아한 하늘도 바라보면서 마치 가을동화의 여주인공이 된 것 같았다. 남편한테 참 좋다는 말도 살짝 건넸다.

조금 걸으니 계단이 나오면서 살짝 힘들어지기 시작하더니 숨이 차오르기 시작했다. 뒤 한번 안 돌아보고 씩씩하게 올라가는 남편의 뒤를 열심히 따라갔다. 출발할 때 별로 멀지 않다는 남편의 말을 굳게 믿으면서.

오르막을 조금 올라가니 '종지봉'이 나왔다. 드디어 다 왔나보다 싶어 배낭을 내려놓으려는데 '조금만 더 가면 된다'는 말에 다시 걸음을 재촉했다. 산을 자주 오르는 남편의 발걸음을 따라잡지는 못하고, 남편의 뒷모습을 눈에 계속 묶어둔 채 걷고 또 걸었다. 남편한테 힘들다고 하기가 싫어서 묵묵히 꿈꾸니만 따라갔다. 출발에 도착해서 정상인 줄 알고 좋아했는데, 조금 더 올라가야 된다고 했다.

갑자기 돌 비탈길에 시작되더니 여태 걸어온 것보다 갑절은 힘들어졌다. 너무 비탈길이라 나무를 붙잡고 간신히 오르고 있는데, 다리가 부들부들 떨리면서



금방이라도 주저앉을 것 같았다. 갑자기 나도 모르게 눈물이 조금 흘러나왔다. 초반 '가을동화의 여주인공'은 온데간데없이 비운의 여자가 돼 있었다.

열심히 앞서서 가던 남편이 멈추고 기다리고 있었다. 남편이 "생각보다 잘 따라오네!" 하며 뒤돌아보는 순간 내 얼굴은 땀과 눈물로 적당히 버무려져 있었다. "왜 그래, 어디 아파?" 하며 깜짝 놀란 얼굴을 했다. 그 얼굴을 보니 왈칵 눈물이 터져버렸다. "이렇게 힘들었으면 오지도 않았을 텐데..."

남편의 손을 잡고 정상에 간신히 오르니 작은 의자에 서너 명씩 앉아 있었다. 나도 자리를 잡고 앉았는데 남편이 갑자기 웃기 시작했다. 산 오르면서 우는 사람은 처음 본다며, "그렇게 힘들면 중간에 쉬자고 하든지." 갑자기 머쓱해진 난 얼굴을 정리하고 정상에서 아래를 내다봤다. 산을 잘 오르는 사람에게서는 별 감흥이 없겠지만 정상을 한번 변변히 올라본 적 없는 나는 참 좋았다.

그 후로 여러 번 영장산을 가 보았지만 처음보다는 힘들지 않고 산을 오르는 데 약간의 요령도 생겼다. 이번 가을에도 꼭 한번 가봐야겠다. 이제는 웃으면서... 이숙희_분당구 이매동

세종 새남이 <수질검사기동반> 글·그림 김재영



미역이 아닌 나방?

고등학교 2학년 여름방학 때 친구들과끼리 동해 어느 계곡으로 놀러갔을 때 일이다.

한낮에 바닷가에서 실컷 논 다음 느낌이 계곡으로 찾아 들어가니 어둠이 깔리기 시작했고 모두 다 허기진 탓에 기진맥진했다.

텐트를 치고 난 우리는 라면으로 끼니를 때우기로 했다. 취사당번은 나왔다. 배낭에는 너구리와 신라면이 있었는데 어느 것을 먹을 건지 물었더니 이구동성으로 "배고픈데 뭘, 아무거나 빨리 끓여라"고 소리쳤다.

코펠을 2개로 나눠 펄펄 끓는 물에 신라면 몇 봉지를 뜯어 넣고 면발을 쫄깃하게 끓이기 위해 코펠 뚜껑을 모두 열어 놔다. 네 명이 일제히 나무젓가락을 뽑아 대며 뽀글뽀글 라면이 끓고 있는 코펠 주변에 몰려들어 자리를 잡았다. 침을 꼴깍꼴깍 삼켜대는 소리가 들렸다.

"동철아, 플래시 좀 켜봐." "몰라, 플래시가 안 보여. 라면이 코로 들어가겠냐? 일단 먹고 나서 찾아볼게." 별수 없었다. 기다리기 지루했던지 한 놈이 라면과 함께 양념으로 들어가 끓고 있던 미역 하나를 덤석 건져 먹었다. "헤헤, 미역은 다 익었네." 또 한 녀석이 미역을 찾아 건져 먹자 다른 녀석도 이에 질세



라 열심히 '미역 수색작업'을 벌였다.

그런데 금방 미역을 건져먹은 녀석이 인상을 찌푸렸다. "무슨 미역이 이렇게 짹짹하냐?" "앵? 미역?" 순간 라면을 직접 까 넣은 나는 정신이 번쩍 들었다. 그러고는 애들더러 물었다. "야, 신라면에도 미역이 들어 있냐?" "아니! 신라면엔 없고 너구리엔 있지. 너 너구리 끓인 거 아냐?" "으응? 아니, 나 신라면 까 넣었는데." "그럼, 이 미역은?"

그때 막 플래시를 찾아 동철이가 "우리에게 광명이 찾아왔도다. 라면 먹자" 하며 랜턴 플래시를 밝게 비추는 순간, 코펠 위에서 저고도 비행을 하던 검은색 나방 두 마리가 별걸개 타오르는 불꽃 위 코펠 속으로 맹렬한 속도로 낙하하는 것이 아닌가!

그렇다면 지금까지 우리가 미역인줄 알고 먹은 건 나방? '삶은 나방'을 먹은 두 놈이 뒤로 발라당 넘어져 자지러지며 '웁웁' 거리는 순간 나머지 셋은 깔깔대며 배를 쥐고 나뉘곶였다.

"야, 그거 보약이다, 보약! 무공해 나방이야. 우~하하!" 그날 우리는 계곡이 떠나갈 듯 폭소탄을 터뜨렸다.

오정환_중원구 금광1동

P · h · o · t · o



분당구 구미동 서울시니어스분당타워 앞 탄천변. 숲에서 카메라에 가을을 담고 있는 친구의 뒤에서 카메라 속 가을을 엿보고 있다.

송호창_분당구 구미동

| 독자마당안내 |

- 1 다음호에는 김장에 관한 체험기나 에피소드를 받습니다. 매월 10일까지 원고지 5매 이내.
- 2 성남지역의 풍경이나 사람들 이야기를 담은 사진(디지털)을 사진설명과 함께 이메일로 보내주세요.
- 3 채택된 작품은 약간의 원고료를 드립니다. 관심있는 시민 여러분의 많은 참여 바랍니다. (주소·연락처 기재)

보내실 곳 <비전성남> 편집실 729-2075~6
snnews@korea.kr

정보나눔

시정소식지 <비전성남>은 홈페이지(http://snvision.cans21.net)에서도 볼 수 있습니다. <비전성남(시정소식 안내)> 보내는곳 461-700 성남시 수정구 청백리길 10 성남시청 공보담당관실 <비전성남> 편집실 전화 729-2075~6 | 이메일 snnews@korea.kr



가을철 입산통제

- 기간 : 11.1~12.15
- 내용 : 산불예방 및 산림자원 보호
- 녹지과 산림팀 729-4293

전국 대부업(사금융) 실태조사 실시

- 조사기간 : 9.23 ~ 10.30
- 조사대상 : 2008.9.31 기준, 성남시에 등록된 대부업체
- 조사방법 : 서면조사 및 현지방문 조사
- 생활경제과 지역경제팀 729-2574

생활속의 안전 실천 및 시기 공모

- 내용 : 안전수칙(규정) 지키기, 1가정 1소화기 비치하기, 안전표지 설치하기, 비상구 찾기, 위험요소 신고하기, 위험요소 제거하기
- 안전문화 UCC공모 : 10.9~11.8(초등학생 이상)
- 생활안전 시기 공모 : 10.9~11.8
- 소방방재청 예방전략과 02-2100-5225
- http://www.nema.go.kr

10월은 3/4분기 일용근로소득 지급명세서 제출의 달

- 내 용 : 저소득 근로자에게 근로소득에 따라 현금을 지급하는 「근로장려세제」를 시행할 예정임
- 지급대상 : 18세 미만의 자녀 2명 이상 부양, 연소득 1,700만원 미만, 재산합계액 1억 미만인 무주택 근로자 가구
- 지급금액 : 전년도 근로소득 금액기준으로 지급(가구당 연간 최대 80만원)
- 사업자(고용주)는 일용근로소득 지급명세서 제출(2007년부터 미제출금액의 2%에 상당하는 가산세 부과)
- 성남세무서 소득지원과 730-6621~5, 6231~4

2008년 시·군·구 고용통계조사

- 조사기간 : 10.17~11.1
- 조사대상 : 경기도내 약 30,000여 표본가구의 15세 이상 가구원
- 조사내용 : 취업자, 실업자, 비경제활동인구 항목 및 직장(일) 특성 등 31개 항목
- 경기지방통계청 230-0707

초·중등 교육법 시행령 변경 알림

- 변경내용 : 초등학교 취학연령, 연기 및 조기입학 학부모가 선택/ 주된등록장소·후호적·국내 불법 체류 아동도 입학 가능
- 교육청 민원봉사실 780-2500 http://www.kensn.go.kr

성남예비군훈련장 휴일(토요일) 훈련 안내

- 훈련일시 : 11.1(토) ※09:00 이전 입소
- 준비물 : 신분증
- 복 장 : 전투복, 전투화, 전투모, 요대
- 훈련장 : 분당구 야탑동 산 95번지
- 교통편 : 1, 50, 57,60, 90, 81, 222번 버스 → 야탑교(종점) 하차 후 2분 거리
- ※ 내비게이션 "성남 예비군 훈련장"입력
- 대대 인터넷 카페<http://cyworld.com/3879-3bn>

무료 시민 영어회화 교육생 모집

- 일정 : 매주 토(오후 3시~4시 30분)
- 내용 : 선교사와 함께 영어 회화
- 성도교회 756-3890(태평3동 3582번지)

남한산성 역사알기 걷기대회

- 일시 : 11.2(일) 산성내 남문주차장
- 코스 : 남문-수어장대-서문-북장대-남문
- 참가부문 : 건강걷기(약 4km)
- 모집인원 : 선착순 2,000명(참가비 2,000원)
- 인터넷접수 : 9.30일부터 www.nhsswalk.co.kr

보육교사 양성과정 신입생 모집

- 교육기간 : 2009.3.~2010.2.(1년과정)
- 원서접수 : 2008.12월부터
- 아이코리아 보육교사 교육원 02-2144-1075
- http://boyuk.aicorea.org

미혼모 시설 무료 입소, 분만 상담

- 뜻하지 않은 임신으로 어려움에 처해있는 미혼모들에게 (24시간 비밀보장) 편안하고 안락한 시설에 입소해 무료로 분만과 산후조리를 하실 수 있도록 도와 드립니다.
- www.adoptlove.or.kr/ e-mail: sookgreen@hanmail.net
- 동방사회복지회 성남상담소 080-747-5453

세종대왕을 찾아가는 여주기행

- 기행 : 11.16(일), 08:00~18:00 도착
- 참가비 : 3만원(식비, 보험료, 버스 임대, 교재 포함)
- 분당여성회 702-9622

마음그리기 미술치료

- 미술심리치료, 부모심리교육, 성격유형검사, 진로탐색 검사와 상담
- 새날아동상담교육센터 745-0206

소방관련 민원은 "안전터" 홈페이지로

- 내용 : 건물 건축, 다중이용업소 영업 등
- 이용방법 : 안전터 홈페이지 접속 http://fire.gyeonggi.kr
- 경기도소방재난본부 예방팀 230-2883

정치자금 이렇게 기부하세요

- 1. 정치자금 후원?**
후원회를 통하여 국회의원에 직접 후원하는 '후원금 제도'와 선거관리위원회가 모금하여 정당에 지급하는 '기탁금 제도'가 있습니다.
- 2. 국회의원 후원이란?**
후원인이 국회의원의 정치활동을 위하여 선거관리위원회에 등록된 후원회에 제공되는 금전이나 유가증권 그 밖의 물건을 말합니다.
- 3. 선관위 기탁이란?**
정치자금을 정당에 기부하고자 하는 개인이 『정치자금법』의 규정에 의하여 선거관리위원회에 기탁하는 금전이나 유가증권 그 밖의 물건을 말합니다.
- 4. 어떻게 하면 되나요?**
 - ☐ 정치자금기부센터(www.give.go.kr)를 통해 간편하게 후원
 - ☐ 신한카드 포인트로 아름사(www.arumin.co.kr)에서 편리하게 후원
 - ☐ 대한민국국회 의원광장(www.assembly.go.kr)에서 국회의원에게 후원
 - ☐ 모바일(휴대폰) 후원 및 기탁 : 539(오~선거)와 무선인터넷키를 누름
 - ☐ 선거관리위원회에 기탁
 - 성남시수정구선거관리위원회 733-1221
 - 성남시중원구선거관리위원회 756-1222
 - 성남시분당구선거관리위원회 713-2050

▶ 소정의 기념품 증정 ◀

※ 꼭 알아주세요
- 공무원과 사립학교교원은 선거관리위원회에만 기탁할 수 있음.
- 법인이나 단체는 정치자금을 후원할 수 없음.

5. 세제혜택을 누리세요.
연말정산시 최고 10만원까지 전액 세액 공제되며, 10만원을 초과하는 금액에 대하여는 소득공제를 받을 수 있습니다. (연간 납부한 소득세액이 10만원 미만인 경우에는 납세액까지만 공제)

선거법 위반행위 신고전화 1588-3939

(신고하면 포상금 최고 5억원)

성남시수정·중원·분당구 선거관리위원회

"선거와 관련하여 금품·음식을 받으면 과태료 50배, 신고하면 포상금 최고 5억원"

2008년 11월 시민정보화 무료 교육 안내

기관명	구분	자격	교육기간	교육시간	인원	접수일/접수처			
중앙도서관	엑셀 및 파워포인트	성남시민	11.4 ~ 12.30	화,금 10:00~11:30	35	10.28(화) 온라인 선착순 접수 (http://on.snlib.net) ☎ 729-4643			
	엑셀(기초-고급)		11.5 ~ 12.26	수,금 10:00~11:30	35				
	컴퓨터왕초보		11.4 ~ 12.30	화,금 13:00~14:30	35				
	컴퓨터 기초		11.5 ~ 12.26	수,금 13:00~14:30	35				
	인터넷 고급		11.4 ~ 12.30	화,목 16:00~17:30	35				
	한글 2007		11.5 ~ 12.26	수,금 16:00~17:30	35				
	포토샵		11.4 ~ 12.30	화,목 19:00~20:30	35				
수정구청	엑셀(기초-고급)	성남시민	11.5 ~ 12.26	수,금 19:00~20:30	35	10.15(수)~마감시까지 수정구 전산통신팀(4층) ☎ 729-5075			
	인터넷 기초		11.3 ~ 11.14	09:00~10:30	22				
	플래시		11.3 ~ 11.14	11:00~12:30	22				
	포토샵		11.3 ~ 11.14	13:00~14:30	22				
	한글		11.17 ~ 11.28	09:00~10:30	22				
	엑셀		11.17 ~ 11.28	11:00~12:30	22				
	파워포인트		11.17 ~ 11.28	13:00~14:30	22				
중원구청	인터넷반	성남시민	11.3 ~ 11.28	월,화,목,금 09:30~12:00	30	10.20(월)~마감시까지 중원구 홈페이지 접수 ☎ 729-6078			
	컴퓨터반		11.3 ~ 11.28	월,화,목,금 13:00~15:30	30				
	파워포인트반		11.3 ~ 11.28	월,화,목 17:00~20:00	30				
			11.3 ~ 11.28	월,화,목 17:00~20:00	30				
수정도서관	WORD	성남시민	11.4 ~ 11.27	화~금 09:30~11:00	30	10.28(화)~10.30(목) 선착순 방문, 홈페이지 접수 (sj.snlib.net/sujeong) ☎ 743-9600			
	파워포인트		11.4 ~ 11.27	화~금 11:30~13:00	30				
	컴퓨터 및 인터넷 기초		11.4 ~ 11.27	화~금 14:00~15:30	30				
	직장인 엑셀 실무		11.8 ~ 11.29	토 10:00~12:30	20				
	중원도서관		포토샵& 일러스트레이션	성남시민	11.4 ~ 11.27		화~금 10:00~11:30	30	10.28(화) 09:00~ ~ 10.30(목) 18:00 인터넷 선착순 접수 http://jw.snlib.net
			홈페이지 디자인		11.4 ~ 11.27		화~금 13:00~14:30	30	
사)성남시 장애인 정보화협회	직장인을 위한 MS워드	성남시 직장인	11.8 ~ 11.29	토 10:00~13:00	30	수시모집 성남시지회 (☎ 732-6884)			
	PC활용기초		3개월(월,수,금)	09:00~11:00 11:00~12:30	40				
	엑셀자격증반		3개월(월,수,금)	11:00~12:30	24				
	워드자격증반		3개월(월,수,금)	09:30~11:00	24				
	인터넷		3개월(화,목)	09:30~11:00	24				
정보화협회	파워포인트	가족	3개월(화,목)	11:00~12:30	24	4개월(월,수,금) 14:00~18:00			
	워드		3개월(화,목)	11:00~12:30	24				
	워드		3개월(화,목)	11:00~12:30	24				

※ 통·반장님! <비전성남> 배부에 늘 감사드립니다.

'문화 품앗이' 장터, 성남문화통화

재능은 이웃과 나누고...교육은 무료로 받고



제2회 사랑방클럽 축제 중 문화나눔장터(2008.9.23~27)

사랑방문화클럽 축제 중 '임종 전 소원 들어주기 화려한 외출' 행사가 있었다. 마지막 생을 정리해야 하는 시점을 앞두고 사람들은 나이와 성별에 따라 각기 다른 소원들을 내놓았다. "멋진 문화공연을 보고 싶다." "맛있는 뷔페 식사를 하고 싶다." 그들의 소원대로 행사에 참여한 많은 사람들은 멋진 공연도 보고 맛있는 식사도 할 수 있었다. 많은 돈이 들었겠지? 돈은 어디에서 나왔을까? 우리의 예상을 깨고 현금은 한푼도 들지 않았다.

'성남문화통화'에서는 이런 일들이 실제 가능하다. S웨딩홀에서 장소와 식사 후원을 한다 → 성남문화통화에 가입한 '호스피스센터' 클럽에서 행사진행을 하며 환자들을 돌본다 → 수준급 연주실력을 갖고 있는 성남아코디언동호회와 민요사랑방에서 무료공연을 한다. 물론 이 클럽들도 성남문화통화 회원이다.

합창연습이나 악기연습을 해야 하는데 연습공간이 없어 고민하던 사람들, 요들송이나 한지공예·사군자·디지털카메라 교육을 받고 싶었던 사람들도 성남문화통화에 가입하고부터는 현금 없이도 원하던 뜻을 이룰 수 있

게 됐다. 반대로 자신이 가진 재능을 이웃에게 나눠 주길 바라는 사람들도 있다. 서로 도움을 주고받을 수 있는 두 사람 이상만 있다면, 또 이들이 성남문화통화를 알고 있다면 모든 문제는 해결된다.

'성남문화통화'는 무엇인가? 성남문화통화는 한마디로 '문화 품앗이'라고 할 수 있다. 일을 하는 '품'과 교환한다는 '앗이'가 결합된 순우리말 '품앗이'는 우리 전통문화 중 가장 값진 것 중의 하나다.

이 전통을 잘 살려 법정화폐인 돈을 사용하지 않고 성남 지역에서만 사용할 수 있는 지역화폐인 '넙실'('탄천의 물결이 넙실댄다'에서 따왔고 문화품앗이가 성남 지역 곳곳에 넙실대기를 바란다는 뜻에서 사용함)을 사용해 문화생활을 위해 꼭 현금을 지급해야 하는 부담을 줄이고, 나만의 자산, 즉 어떤 능력이나 타인에게 도움을 줄 수 있는 활동을 이용해 문화생활을 할 수 있게 되는 문화혜택이다.

성남문화통화 참여 방법은 공간 빌려주고 빌리기, 피아노나 컴퓨터 가르치기와 배우기, 공연·전시·봉사 등을



호스피스센터 '임종 전 소원 들어주기' 행사 중 공연장면



성남문화통화 기관회원의 장소에서 교육중인 '요들클럽'

제공하고 유지하기, 더 나아가 사용하지 않는 물건 나누기, 아기 돌보거나 애완동물 산책시키기 등 다양하다.

현재 103명의 개인회원과 43개의 클럽회원, 6개의 기관회원(만나교회·보바스기념병원·풀시티갤러리·서현청소년수련관·한국학중앙연구원)이 활동하고 있으며 2007년 8월을 시작으로 1년이 지난 현재까지 총 3천만 넙실이 넘는 발행 현황을 기록하고 있다.

성남문화통화는 성남시민이면 누구나 인터넷으로 가입 후 회원 교육을 이수하면 회원이 될 수 있다. 교육을 이수하면 개인은 10만 넙실, 클럽이나 기관은 30만 넙실이 든 성남 문화품앗이통장이 지급되므로 필요에 따라 활용할 수 있다. 이 가을, 성남문화통화를 통해 문화의 풍요가 강물처럼 흐르는 성남이 되길 소망한다.

성남문화통화 www.clubsb.or.kr 783-8126
구현주 기자 sunlin-p@hanmail.net

| 10·11월 문화 행사 캘린더 |

10월										11월																								
27	28	29	30	31	1	2	3	4	5	6	7	8	9	10	11	12	13	14	15	16	17	18	19	20	21	22	23	24	25	26	27	28	29	30
분당구민 한마음 축제 • 내용 : 수지천, 가운짜주기, 클레이아트 등 • 일시 : 10.28(화) • 장소 : 중앙공원 오후 1시 • 출연진 : 남진, 강진, 서주경, 김용임, 장미, 은희정 등 • 분당구청 문화체육팀 729-7272										여성복지회관 작품전시회 • 내용 : 체험행사, 작품전시, 바자행사 • 일시 : 11.13(목)~15(토) 12시까지 • 장소 : 수정구 단대동 여성복지회관 내 • 가족여성과 복지관운영팀 729-2952																								
분당 만돌린오케스트라 무료공연 • 내용 : 일본 오기나와 앙상블과 클래식 만돌린 • 일시 : 11.1(토) 오후 5시 • 장소 : 성남아트센터 콘서트홀 • 8세이하 입장불가 문의 010-4933-7758										성남YWCA 청소년을 위한 음악여행 • 일시 : 11.15(토) 오전 11시 • 장소 : 벽강예술관(계원예술고 내) • 참여방법 : 전화로 티켓신청(무료) • 성남YWCA 청소년부 701-2503																								
성남일화 홈 경기 일정 • 10.29(수) 저녁 7시 성남 vs 인천 유나이티드 • 11.1(토) 오후 3시 성남 vs 전북 • 초등 3천원, 경로 4천원, 중·고생 5천원, 일반 9천원, 특석 1만2천원 • 탄천종합운동장 709-4133										장한나 & 런던 체임버 오케스트라 • 공연일시 : 11.5(수) 오후 8시 • 공연장소 : 성남아트센터 오페라하우스 • VIP 14만원, R 11만원, S 7만원, A 3만원 • 성남아트센터 783-8000																								
찾아가는 무료 인형극 "에너지 절약과 지구 온난화" • 대상 : 유치원생 및 초등학생(1회당 50명) • 기간 : 10.31(금)까지 • 신청 : 전화예약 • 성남소비자시민모임 756-9898										패티김 50주년 성남 대공연(꿈의 여정 50년, 칸타빌레) • 공연 : 11.22(토) 오후 7시 / 11.23(일) 오후 5시 • 장소 : 성남아트센터 오페라하우스 • VIP석 99,000원, R석 77,000원, S석 55,000원, A석 33,000원 • 할인 : 성남시민 5%, 국가유공자 50%(본인, 동반인), 장애인 50%(본인, 동반인) • 예매문의 : 인터파크 1544-1555 www.interpark.co.kr • 공연문의 : 02-522-9933 www.liveplus.co.kr																								
N Gallery 가을 초대展 • 전시일정 : 10.17(금)~11.21(일)관람 : 화~일 10:00~17:30 / 휴관 월요일 • 참여작가 : 정우범, 김일해, 류영도 • N Gallery 070-7430-3323 www.ngalleryart.com										한국학중앙연구원 <구름마을 산책> • 일시 : 9~11월(매주 금요일 오후 2시) • 프로그램 : 연구원, 역사관 관람, 장서각(조선왕실도서관) • 개방시간 : 투어 당일 오후 2~5시 • 5명 이상 단체방문(3일전 신청) innopr@aks.ac.kr • 한국학중앙연구원 031-709-8111(교환 810, 834)																								