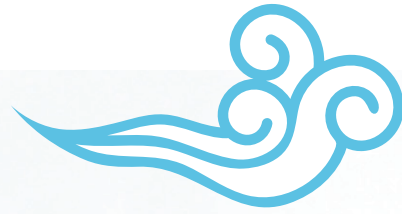


성남 백배 즐기기

가까운 곳에 숨겨진 보물

남한산성



자연과 문화, 역사가 숨쉬는 민족의 성지
 가깝게 있다는 이유로 오히려 소홀히 대하는 문화유산이 있다. 성남시민에게는 아마도 남한산성이 그런 문화유산일 것이다. 하지만 남한산성이야말로 우리 주변에 있다는 것만으로도 충분히 자부심을 느낄 수 있는 훌륭한 문화유산이다.
 통일신라시대에 당나라와의 전쟁에 대비하여 축조된 남한산성은 이후 몽고군의 침략을

견디고, 임진왜란과 병자호란을 거치면서도 한번도 함락된 적이 없다. 자긍심과 끈질긴 생명력을 느낄 수 있는 우리민족의 성지다. 일제 시대에 들어서면서 민족정기 말살을 위해 일제에 의해 훼손되었지만 1998년부터 시작된 복원작업을 통해 본래의 모습을 찾고 있다.
 남한산성에 오면 이러한 역사의 숨결을 느낄 수 있을 뿐 아니라 한적한 자연의 여유도 느낄 수 있고 다양한 문화 또한 즐길 수 있다.

봄기운이 완연해지는 4월엔 가족과 함께 남한산성을 찾아보자. 잊었던 역사의 현장을 살펴보고 자연을 느끼며 오붓하게 맥거리를 즐기면 가까이 있어서 오히려 모르고 있었던 소중한 보물의 가치를 느끼게 될 것이다.

고정자 기자 kho6488@hanmail.net
 박경옥 기자 qkd19090@hanmail.net



서문과 북문 사이 연주봉우성

발행처 성남시 | 편집처 공보담당관실 | 주소 우)461-700 성남시 수정구 청백리길 10(태평2동 3309번지) | 전화 729-2075~6 | 팩스 729-2089

- 2 시정포커스 글로벌게임허브센터, IPTV확산센터 유치
- 5 함께하는 세상 장애인 복합사업장
- 8 특집 봄, 초록을 만나다!
- 10 우리 이웃 극단 반딧불 '내려다 본 세상' 공연



표지 : 분당구 이매동 탄천에서 볼바람을 가르는 P&B주니어스포츠클럽 어린이들 (사진 : 공보담당관실 최선임)

Photo News



시, 비상경제행정체제 강화

올해 초 서민경제안정을 위해 발족한 비상경제대책상황실이 기존 재정조기 집행, 일자리실업대책, 기업지원, 도시 건설 4개 분야 외에 환경녹지 분야를 추가, 5개 팀으로 강화됐다.

분야별 업무추진부서도 기존 13개 부서에서 32개 부서로 늘리는 등 시 모든 부서가 비상경제행정체제에 돌입, 경제 위기 조기 극복과 민생경제 안정에 나서고 있다.

지난 2월 성남시의 공무원 봉급 반납, 운영비 절감을 통한 기금마련에 이어 시 출연기관과 민간·사회단체도 봉급 반납, 예산절감 등을 통한 서민일자리 창출사업에 동참하고 있다.

정책기획과 비상경제대책TF팀 729-2471



음식문화개선·식품안전관리 최우수 기관

시가 '2008 음식문화개선 및 식품안전관리사업' 경기도 평가에서 최우수 기관으로 선정, 사업비 3천만 원과 기관표창을 받는다.

이번 수상은 지난 한 해 동안 도내 31개 시·군을 대상으로 안전한 먹을거리 문화를 위한 계획, 추진실태, 지도점검 등을 평가한 결과다.

성남의 향토음식 닭죽의 개발과 상품화, '성남 남한산성 닭죽촌' 공공디자인 사업 추진, 향토음식 경연대회를 통한 향토음식 발굴 등으로 음식문화개선사업 부문에서 높은 평가를 받았다.

시는 또한 농림수산물품부가 전국 233개 기초자치단체를 대상으로 실시한 '음식점 원산지 표시제 조기정착 유공기관 평가'에서도 전국 최우수기관으로 선정돼 지난 3월 2일 기관표창을 받았다.

보건위생과 보건위생팀 729-3103

“마이크로소프트가 성남에 온다!” 글로벌게임허브센터·IPTV확산센터 유치

‘新 T밸리’ 성남

첨단 기술력을 바탕으로 한 ‘글로벌 게임허브센터’와 ‘IPTV(Internet Protocol Television) 공공서비스 확산센터’ 등 대형 국책사업을 잇따라 유치, 첨단 정보통신분야의 메카로 주목받고 있다.



성남시와 MS, 세계 3대 게임강국 만든다

문화체육관광부가 미래형 게임 개발과 시장 선점을 위해 MS(마이크로소프트사)와 공동으로 설립을 추진하고 있는 ‘글로벌 게임허브센터’가 성남시 분당구 서현역 분당스퀘어(구 삼성플라자)에 들어선다.

성남시는 글로벌게임허브센터가 게임산업 육성에 미치는 경제적 효과를 미리 분석하고 관내 게임기업 환경, 시의 게임산업 육성지지를 전면에 내세우며 지난 1월부터 서울시·고양시와 경쟁 끝에 센터 유치에 성공했다.

4월 개관할 글로벌게임허브센터는 문화체육관광부와 MS가 2012년까지 4년에 걸쳐 620억원을 투자, 관련 기업과 개발자를 집중 육성할 예정으로 20여 개의 게임기업이 입주하게 된다.

이번 센터 유치로 세계 게임시장의 가장 큰 축인 비디오 콘솔게임시장에 진입할 수 있는 게임 콘텐츠 및 솔루션을 개발하는 한편 2020년까지 6천여 명의 고용 창출, 230여 개의 기업 창업으로 연간 8조 원의 매출을 달성, 세계 3대 게임강국 도약의 기반을 만들어갈 것으로 기대된다.

현재 성남에는 NHN(네이버)과 온미디어, SK C&C, JC엔터테인먼트 등 40여 개 게임·정보통신 관련업체가 입주해 있으며, 2011년 판교테크노밸리가 완공되면 네오

위즈, 넥슨, 엔씨소프트 등 국내 메이저 게임기업과 70여 개 관련 기업의 추가 입주로 시는 국내 최고의 게임 명품 도시로 성장할 것으로 기대된다.

성남시, IPTV산업의 중심도시 된다

초고속 인터넷과 텔레비전을 접목시킨 쌍방향 방송매체 ‘인터넷 텔레비전(IPTV)’ 사업도 전국 최초로 진행된다.

성남시와 성남산업진흥재단은 지난 2월 23일 한국디지털미디어산업협회(KODIMA)와 KT·SK브로드밴드·LG데이콤 등 IPTV 3사와 ‘IPTV 확산센터 설립을 위한 다자간 협약(MOU)’을 체결했다.

올 8월까지 40억여 원을 투자, 정자동 킨스타워 내에 센터를 설립해 보건의료·건강모니터링·방과 후 학교·민원서비스 등의 공공서비스 사업을 시범 추진할 계획이다. 센터가 제작한 콘텐츠는 IPTV 3사의 폐쇄이용자그룹(CUG)서비스를 통해 단계적으로 전국에 송출하는 원스톱 지원체계를 갖추게 된다.

IPTV는 정보 서비스, 동영상 콘텐츠 및 방송 등을 실시간 또는 원하는 시간에 제공하는 것으로, 기존의 인터넷 회선을 사용하는 일방의 TV와 달리 컴퓨터 모니터 대신 텔레비전 수상기를 이용하고 마우스 대신 리모컨을 사용한다.

지식산업과 첨단산업팀 729-2651

성남시 홈페이지 전면 개편 시민과의 소통 강화, 장애인 이용 쉽게



성남시 홈페이지(www.cans21.net)가 시민들이 쉽게 접근해 다양한 행정정보를 볼 수 있도록 전면 개편돼 3월 16일부터 서비스에 들어갔다.

새로 개편된 홈페이지는 기존의 딱딱한 이미지에서 벗어나 밝고 친근하게 구성, 메인화면에서 원하는 메뉴를 한 눈에 찾아보고 이동할 수 있도록 했다.

특히 장애인들은 음성 읽기 프로그램을 통해 홈페이지상의 모든 메뉴를 음성으로 들을 수 있게 됐다. 글자 확대축소·화면인쇄 서비스도 제공하며 마우스 없이 키보드만으로 홈페이지의 모든 정보에 접근할 수 있다.

정보통신과 정보기획팀 729-2414

‘성남 남한산성 인삼닭죽’ 인기 아침식사·환자식... 100% 국내산 재료 사용



시의 브랜드 음식으로 개발돼 지난해 11월부터 시범 판매되고 있는 ‘성남 남한산성 인삼닭죽’이 올해 3월 현재 30%가 넘는 판매실적을 보이고 소비자 호응을 얻고 있다.

성남남한산성인삼닭죽은 100% 국내산 재료를 사용, 향토음식의 옛 맛 그대로를 보존한 것으로 “영양이 풍부하고 인삼을 가미한 웰빙식품이어서 바쁜 현대인들의 간편한 아침식사 대용으로 손색이 없을 것”이라고 시 관계자는 말한다.

특히 독신자와 임원환자는 물론 등산객들로부터 인기를 얻고 있는 닭죽의 판매 가격은 개당 2,600원(내용물 285g)이다. 분당구 서현동 AK플라자(구 삼성플라자)와 성남시청 내 연금매점에서 구입할 수 있고, 구미동 농협성남농수산물유통센터에서의 판매도 추진하고 있다.

이 제품은 일반인들에게 널리 알려진 성남 남한산

성 주변에서 판매되고 있는 닭죽을 시가 한국식품연구원에 의뢰, 제품화한 것으로 지난해 10월 성남음식문화축제 때 시민 대상 설문조사 결과 맛과 품질이 뛰어난 것으로 평가된 바 있다.

시는 이번 시범 판매와 관련 올 10월 자체 평가를 실시, 시민들의 반응이 좋을 경우 닭죽촌 음식점의 참여도 유도해 전국적인 판매유통망을 갖도록 추진할 계획이다.

보건위생과 보건위생팀 729-3104



성남사랑상품권이 ‘성남 제2의 통화’로 지역경제 활성화 위해 추가 발행... 위·변조 방지 강화

성남시가 재래시장 활성화 등 지역경제를 살리기 위해 100억 원 규모의 성남사랑상품권을 추가 발행했다. 이번 추가 발행은 지난 3월 13일 개정 공포된 『성남사랑상품권 활성화기금 설치 및 운영 조례』에 따른 것으로, 이로써 시는 전국 최대 규모인 200억 원의 상품권을 발행했다.

3월 18일부터 농협중앙회 성남시지부 등 21개 지점을 통해 1만원권과 5천원권이 판매되고 있으며, 상품권 구입자에게 500원·300원짜리 공용쿠폰도 추가 지급된다.

이번에 새로 발행한 상품권은 기존의 무궁화 은화에서 수막새로 이미지를 바꾸고 상품권 우측 중앙부분에 은선(홀로그램 부분노출은선)을 표시했으며, 공용쿠폰 역시 바코드를 삽입하는 등 위·변조 방지 요소를 한층 강화했다.

시민편의를 위해 성남사랑상품권과 관련한 시민

문의는 콜센터(1577-3100)로 일원화해 대민서비스 업무도 강화한다. 현재 슈퍼·세탁소 등 관내 4,300여개의 중·소 유통업체 및 재래시장 가맹점을 확보, 시 홈페이지에서 가맹점 위치를 안내하고 있다. 앞으로도 상품권 발행규모가 늘어나는 등 성남사랑상품권이 ‘성남 제2의 통화’로 정착될 것으로 기대된다.



생활경제과 유통팀 729-2592



비전추진단 정책관리팀 729-2155

시장알림

자동차세 1년 세액 일시납부 안내

1년 세액을 일시에 납부하면 납기 이후 기간에 해당하는 세액의 10%를 공제받는다.

3월 31일까지 자동차 소재지 관할구청 세무과 시세팀으로 전화, 방문, 인터넷(www.wetax.go.kr) 신청하면 된다. 관내 시중은행이나 인터넷, 텔레뱅킹(060-709-3030), 신용카드, 가상계좌, CD기로 납부할 수 있다.

구청 세무과 시세팀 / 수청구 729-5150~3 중원구 729-6150~4 분당구 729-7150~6

한번에 생활할 위치정보 검색

성남시 ‘생활지리안내(http://map.cans21.net)’ 홈페이지가 개편, 생활할과 밀접한 위치지도 정보와 연속 지도도 및 토지지번 정보를 제공한다. 또 개별 주택가격, 공시지가 등 토지·주택 관련 사이트 링크와 시 특색정보 실시간 자료를 제공한다. 성남사랑상품권 가맹점, 닭죽촌, 모범음식점, 보육시설, 문화재, 택지개발사업지구, 재개발·재건축 사업지구를 찾아볼 수 있다.

정보통신과 지리정보팀 729-2443

청소년유해환경신고 포상금제도

청소년에게 신체적·정신적 피해를 발생케 해 건전한 인격체로 성장하는 것을 방해하는 일체의 물건 및 행위 등을 신고하면 법 위반행위로 확인된 경우 5만~20만 원의 포상금을 지급한다. 신고인과 피신고인의 성명·주소·전화번호, 위반행위 내용 등을 서면이나 구두, 전자통신매체 등으로 신고하면 된다.

체육청소년과 청소년팀 729-3033

4월 건강가정지원센터 프로그램

은퇴가 가족을 위한 교육 프로그램(4.14, 4.21, 4.28(화) 총 3회) 참여자를 3월 23일부터 홈페이지(www.family.go.kr)에서 선착순 모집한다. 은퇴부부를 위한 문화 프로그램(4.18), 가족과 함께하는 놀토 프로그램 ‘신바람 놀자 학교’(4.25) 참가자도 3월 10일부터 선착순 모집한다. 평일 다양한 가족문제도 상담한다.

건강가정지원센터 755-9327, 9329 / 755-9338

온실가스 감축 위한 탄소캐시백 제도

전기·도시가스·지역난방·상수도 등을 절약해 탄소포인트로 전환, 획득한 포인트를 인센티브(성남사랑상품권, 절전형 멀티탭)로 제공받는 기후변화 대응 활동 프로그램이다. 성남시 거주자로 최근 2년간 주소 변동이 없는 자는 인터넷 http://cpoint.or.kr로 접속한 후 개인정보 입력 후 등록하면 된다.

환경관리과 대기관리팀 729-3161~4

수정구 출생기념 축하카드 발송



수정구 관내 출생자 부모에게 출생기념 축하카드를 발송한다. 축하 문자와 함께 출생자의 가족관계등록부 기록사항 안내, 부모·조부모의 성명을 기록한 가계보를 담아 카드로 보낸다.

시민과 가족관계등록팀 729-5091

제45회 도서관주간 '지식의 寶庫' 열기

전시회, 공연, 특강 등 행사 가득

4월 도서관주간(4.12~18)을 맞아 관내 도서관에서는 전시회와 공연, 특강 등 다양한 행사를 마련한다. 특히 구미도서관은 개관 1주년을 맞아 4월 1~30일 한국문화 1000년 역사 전시회, 전자현악과 재즈음악의 만남 등 흥미로운 행사를 준비한다. 책뿐 아니라 다양한 문화를 접하고 힘을 얻을 수 있는 프로그램, 미리 눈여겨두었다가 때맞춰 지식의 보고(寶庫)를 열어 보자.



행사명	일정	장소	내용
그림책 속으로 여행 떠나기(삽화 전시회)	4.6(월) ~ 4.27(월)	1층 로비	총 20점의 그림책 삽화를 직접 접함으로써 자연스럽게 어린이들의 책에 대한 흥미를 이끌 수 있는 전시회
반 고흐, 피카소와 함께하는 나만의 명화책 만들기	4.14(화) 16:00	제1문화교실	초등 1~2학년 30명 대상 / 4.6(월)부터 온라인 접수 http://on.snlib.net
'햇님 달님' 인형극 공연	4.15(수) 16:00	시청각실	인형극단 엘리스(당일 선착순 입장)
영어그림동화를 통한 자녀영어교육 특강	4.16(목) 10:00	시청각실	'엄마와 함께 하루 20분 영어 그림책의 힘', '이명진 선생님, 영어 그림책 골라주세요' 저자 이명진 초청(당일 선착순 입장)
'성적을 좌우하는 읽기능력' 강연회	4.17(금) 10:00	시청각실	'초등 읽기능력이 평생성적을 좌우한다, 작가 김명미 초청(당일 선착순 입장)

행사명	일정	장소	내용
[전시] 2009년 겨울방학 독서이여달리기 도서서평전시회	4.7(화)~4.30(목)	문헌정보실, 어린이실	겨울방학 동안 진행한 독서이여달리기 도서에 대한 서평을 전시
[전시] 그림과 함께 읽는 동시	4.7(화)~4.18(토)	로비	아름다운 시를 선별해 그림과 함께 감상하는 전시회
[강좌] 역사 속 인물을 찾아서	4.15(수) 14:00	제2문화교실	역사 속 인물을 집중탐구(초등 2~4학년 20명 대상)
[강좌] 꿈꾸는 북아트로의 초대 - 포켓북 만들기	4.14(화) 12:30 / 4.17(금) 14:00	어린이실 앞 로비	포켓북 만들기(이유자 전체 대상)
[강좌] 우리아이 맞춤형 독서지도법	4.15(수) 10:00	세미나실	균형 있는 자녀 독서지도(학부모 20명 대상)
[강좌] 책 한권에 담은 도서관(어린이 북아트)	4.18(토) 10:00	제1문화교실	도서관 심진분류를 활용한 책 만들기(학부모 20명 대상)
[강좌] 그림책 속 도서관이야기	4.18(토) 14:00	세미나실	도서관을 배경으로 한 그림책을 통한 활동(초등 1~2학년 20명 대상)
[특강] 우리아이, 똑똑한 경제습관 들이기	4.14(화) 10:00	시청각실	우리아이 경제교육방법 / 김지용 강사 초청(당일 선착순 입장)

행사명	일정	장소	내용
한국문화 100년 역사	4.1 ~ 4.30(1개월)	입구 테라스	한국문화 100년 역사를 한눈에 볼 수 있도록 삽화 전시 및 '포도 존' 활용 사진 찍기
달이공주 이야기 원화전	4.1~4.30(1개월)	어린이가족열람실	창작동화 '달이공주이야기' 원화 전시
사진으로 보는 구미도서관 1년	4.1~4.30(1개월)	북카페	지난 1년간 도서관 행사 사진 전시
팝업 북 만들기	4.16(목) 11:00~13:00	북카페	재활용 종이를 활용해 팝업 북 만들기(당일 방문자)
전자현악과 재즈음악의 만남	4.16(목) 16:00~17:00	시청각실	세린과 휴와 함께하는 퓨전 연주회(당일 선착순 입장)
이용자와 열린 대화	4.17(금) 14:00~15:00	세미나실	도서관 운영 전반에 관한 이용자 의견 청취(4.1~4.8 선착순 온라인 접수)
아기돼지 삼형제 인형극	4.17(금) 16:00~17:00	시청각실	동화 속 이야기를 교육적인 테마로 다양한 인형을 이용해 표현(당일 선착순 입장)
내 아이를 위한 전교 1등 핵심 노트법, 상위 1% 국·영·수 학습법	4.18(토) 10:00~13:00	시청각실	김은실 작가의 강연 및 토론(당일 선착순 입장)
책 먹는 아이들 (집중 독서교실)	4.24(토) 9:30~15:30	제1문화교실	일정 시간 집중적으로 독서, 요리를 만들어 먹는 행사(초등 3~5학년 대상 / 4.1~4.10 온라인 선착순 접수)

행사명	일정	장소	내용
제8회 가족백일장대회	4.18(토) 14:00~17:00	울동공원 관리사무소 앞	운문부, 산문부 시인, 초·중·고·대학생 대상 / 3.23~3.31 방문, 팩스(745-9922), 홈페이지 접수
그림책과 함께 걱정인형 만들기 특강	4.17(금) 15:00~17:00	세미나실	그림책을 함께 본 후 걱정인형 만들기(초등 1~2학년 대상)
책벼룩시장	4.14(화) 10:00~17:00	앞마당	교환대상 도서 1:1 교환
과월호 잡지 배부	4.14(화) 10:00~17:00	앞마당	2007년 잡지 1인 5책 이내
도서관주간 특별영화	4.18(토) 14:00	시청각실	나니아 연대기 - 사자, 마녀 그리고 옷장
함께 읽고 싶은 한권의 책	4.23(목)~5.6(수)	온라인 및 오프라인	세계 책과 저작권의 날 행사 2008년 대출순위 상위 10위권 일반·어린이도서 대상 선출 투표

행사명	일정	장소	내용
제7회 독후감상화대회	4.20(월) 15:00	성남종합운동장	유치부(5~7세), 초등부(1~3학년) 홈페이지 접수
책 함께 읽자! Reading Together!	4.10(금) 14:00	병아리교실	문화관광부와 조선일보 후원 독서캠페인 작가·전문배우가 참여하는 (책 먹는 여우) 낭독행사
특별강좌 '돈버는 기술, 경매'	4.14(화)~4.16(목) 15:00	2층 컴퓨터교육실	4.1~4.6 홈페이지 선착순 접수
지난 잡지 배부	4.17(금) 10:00	입구	2007~2008년도 잡지 선착순 배부
어린이 인형극 '금구슬 은구슬'	4.25(토) 13:00	시청각실	인형극단 리틀스타 공연
아름다운 우리 들꽃 사진전	4.14(화)~4.26(일)	1층 로비	우리 들꽃 사진 전시

*위 일정은 사정에 따라 변경될 수 있음



밝은 세상으로 나아가는 첫걸음 '성남시 장애인 복합사업장'



성남시장애인복합사업장에서는 오늘도 30여 명의 근로 장애인 손놀림이 바쁘다. 일반고용이 어려운 중증장애인에게 취업을 위한 적응훈련을 실시함과 동시에 일자리를 제공해 안정된 직장생활을 영위할 수 있도록 2002년 성남시 장애인 복지시책으로 시작된 장애인 고용근로사업이 큰 성과를 거두고 있다.

성남시 장애인 사업장 중 한 곳인 성남시장에 인북합사업장(중원구 상대원1동)은 2004년 9월 15명의 근로 장애인들과 함께 주 사업으로 종량제봉투 제작을 시작했다. 지금은 30여 명이 종량제봉투·임가공물품 생산 종량제봉투 제작 외에도 양말, 손목밴드, 우편물작업 등 임가공물품을 생산하고 있다. 직업기술 훈련과 동시에 소득을 창출해 장애 정도와 근로 능력에 따라 월 30만~90만 원까지 급여를 지급받고 있다.

"근로능력을 인정받지 못할 뿐 아니라 사회에 용화되지 못해 집안에서만 생활했다면 장애 정도는 점점 퇴보되었을 우리 장애인들이 이곳에서 근로능력을 인정받고 자기 능력의 120%를 발휘하는 모습을 볼 때 가장 보람을 느낀다"고 이윤숙 시설장(오른쪽 위 사진의 오른쪽)은 말한다. 본 시설은 올해 경기도 직업재활프로그램 기관

으로 선정, 장애인들이 단기 그룹홈에 입소해 목욕·화장실 이용 등의 위생활동, 일상생활, 공원 이용 등의 지역공동체문화 활용 훈련을 체험할 수 있게 됐다고 한다.

동료들이 직접 뽑는 2월의 '우수근로인'으로 선정된 강만석(49·지적장애3급·사진 오른쪽 위) 씨는 "올해로 4년째 본 시설에서 일하며 아들을 공부시켰다"며 "전에는 공공근로를 했는데 이곳은 꾸준히 일할 수 있어서 좋아요"라며 인터뷰 내내 환한 미소를 지어 보인다.

김현기(28·지적장애3급·사진 오른쪽 아래) 씨는 일해서 받는 월급으로 부모님께 생활비도 드리고, 용돈을 제외한 나머지는 열심히 저축해 행복한 가정을 꾸리는 것이 목표라고 하니 그의 소망이 꼭 이루어졌으면 하는 바람을 가져본다. 본 시설에서 근로를 희망하는 중증장애인(지적·지체·정신장애, 출퇴근가능자)은 장애인촉진공단에서 실시하는 지원고용절차(장애인 개발)를 3주 동안 이수받은 후 신청하면 된다.

성남시내 농업 지역에서 신용카드도 구매 가능합니다. (문의 성남시물센터 1577-3100) **가맹점포 안내책자도 발행 계획이에요~♥**

4월 8일(수) 경기도교육감선거 (투표시간: 오전 6시 ~ 오후 8시)

경기도민이 직접 뽑는 교육감선거! 당신의 깨끗한 한 표, 경기도교육의 열광입니다!

만 17세 이상 (02.4.9.이전 출생) 경기도민, 투표하세요!

지방별·신분별 (주민등록세, 운전면허 등 공과금)에 영향을 미치지 않습니다.

성남시수경·동원·분당구선거관리위원회 문의전화: 1588-3939

새롭고 재미있는 세상! 성남 사랑 상품권 성남 사랑 상품권

새남아 선물이야자~ 성남사랑 상품권이네

찾아 어디서 쓸 수 있는지도 모르단 말이야! 성남사랑 상품권

아나, 아나. 인터넷 www.cans21.net 생활지리안내에서 성남사랑 상품권 가맹점 위치를 알려준다!

재래시장뿐만 아니라 소규모 판매점, 음식점 등이 4,300여 개나 된다고 자~ 봐봐

성남시내 농업 지역에서 신용카드도 구매 가능합니다. (문의 성남시물센터 1577-3100)

성남사랑 상품권으로 성남 사랑을 실천하세요. 만원권, 오천원권이 있고요. 상품가액 6%의 쿠폰을 제공합니다.

아름방송 "희망! 2009 나눔 캠페인" 성금 1억2천만 원 기부



성남을 대표하는 지역케이발방송인 (주)아름방송네트워크(대표 박조선)가 지난해 12월 경기도공동모금회와 공동 진행한 "희망! 2009 나눔 캠페인"에서 모인 성금을 성남시의 어려운 이웃에게 전달한다.

이번 행사로 모인 성금은 총 1억2천만 원으로, 이 중 1억2천만 원을 성남시가 선정한 홀몸노인과 장애인 등 형편이 어려운 1,000세대 이웃에게 세대 당 10만 원씩 전달할 예정이다. 7개 봉사단체에 각각 115만 원씩 기부할 계획이다.

매년 진행하고 있는 아름답송 주최 '희망! 이웃사랑 캠페인'은 현재 7회째를 맞고 있으며, 행사를 통해 모인 성금은 매년 성남시에 거주하는 불우한 이웃들에게 전달하고 있다.

한편 아름답송은 모금행사뿐만 아니라 박조선 회장의 사비로 '아너소사이터'에 1억 원을 기부하는 등 장학사업과 초등학교 결식아동·저소득계층 등 사회적으로 소외된 이웃들을 위해 지속적인 지원활동을 펼치고 있다.

아름방송 778-1034

제5대 하반기 성남시의회의 의정방향

시민의 꿈과 희망을 함께하는 성남시의회 !

- 민의를 받들고 섬기는 **어진의회**
- 희망과 열정을 담은 **으뜸의회**
- 친환경과 경제를 일구는 **아름의회**
- 더불어 함께 누리고 보듬는 **나눔의회**
- 첨단도시를 구현하는 **보팀의회**

100만 시민의 삶의 질 향상

성남시 체육행정 개선을 위한 조사위원회 구성

성남시의회 문화복지위원회(위원장 이형만)는 “성남시 체육행정 개선을 위한 조사위원회”를 구성, 지난 2월 19일 업무연찬 특강을 수강하고 2월 21일부터 5월 21일까지 90일간 조사위원회를 운영 중에 있다.



본 조사위원회는 성남시민의 체육진흥 및 우수선수 육성과 성남시 체육행정 전반에 관한 조사를 실시, 발전적인 정책건의나 의견을 제시해 시민을 위한 체육행정 개선 목적으로 운영하며, 체육시설 운영에 관한 사항과 선수·지도자 관리에 관한 사항, 체육관련 조직에 관한 사항 등 체육행정 전반에 관한 사항을 조사할 예정이다.

성남시의회 SK케미칼 연구소 사고현장 방문

성남시의회 김대진 의장을 비롯한 도시건설위원회(위원장 장대훈)는 지난 2월 16일 오전 11시 전반기 공사 중 축대붕괴로 10명의 사상자가 발생한 동관교 택지개발 지구 내 SK케미칼 연구소 신축공사 현장을 방문했다.



이날 사고현장에 도착한 김대진 의장과 도시건설위원회 위원들은 현장 관계자 및 도시주택국 건축과장으로부터 당시 사고경위와 현장상황을 보고받고 현장을 둘러보았으며 “사고원인에 대한 정확한 실태파악은 물론 피해보상 및 수습대책 마련에 만전을 기해줄 것”과 다른 공사현장에 대해서도 안전대책을 강구해 줄 것을 당부했다.

2009년도 제159회 임시회 마무리

성남시의회(의장 김대진)는 지난 2월 20일 제159회 임시회 본회의를 열어 판교택지개발지구 주민 입주에 따른 분당구 기능 보강, 기구 확대안을 골자로 한 조례안 등 32건의 임시회 부의안건을 의결하고 폐회했다.



성남시의회는 이번 임시회를 통해 경기한파 극복의 일환으로 중소기업인의 사기진작과 자금심 고취를 위해 중소기업인대상 제도를 도입키로 했다. 또한 재개발·재건축 철거주택에 대해 재산세 감면 취지로 결의한 「성남시 시세감면 권고 결의안」을 김유석 부의장이 성남시의회를 대표해 발의했다.

□ 제159회 임시회 운영 결과

- 의회운영위원회(위원장 황영승)
 - 2009년도 시정업무계획 청취 결의안 - 원안가결
 - 성남시의회 교섭단체 및 위원회 구성과 운영에 관한 조례 일부 개정조례안 - 부결
- 행정기획위원회(위원장 박문식)
 - 성남시 행정기구 설치조례 일부 개정조례안 - 수정가결
 - 성남시 지방공무원 정원조례 일부 개정조례안 - 수정가결
 - 성남시 사무위임조례 일부 개정조례안 - 수정가결
 - 성남시 공공디자인 조례안 - 심사보류
- 경제환경위원회(위원장 이영희)
 - 성남시 정기시장 사용조례 폐지 조례안 - 원안가결
 - 성남시 사랑상품권 활성화기금 설치 및 운용조례 일부 개정조례안 - 원안가결
 - 성남시 중소기업육성기금 설치 및 운용조례 일부 개정조례안 - 원안가결
 - 성남시 시세감면 권고 결의안 - 원안가결
 - 성남시 하수·분뇨처리시설 위탁관리 및 운영 조례안 - 원안가결
 - 성남시 학교급식지원에 관한 조례 일부 개정조례안 - 원안가결
 - 2009년도 성남시공유재산관리계획 1차 변경계획 의결안 - 수정가결
 - 성남시 중소기업인 대상 조례안 - 수정가결
- 문화복지위원회(위원장 이형만)
 - 성남시 저소득 가구 전세임대 지원 조례안 - 수정가결
 - 성남시 학교급식지원에 관한 조례 일부 개정조례안 - 원안가결
 - 성남시 사회적기업 육성지원에 관한 조례안 - 심사보류
- 도시건설위원회(위원장 장대훈)
 - 성남시 영구임대아파트 운영 관리조례 일부 개정조례안 - 원안가결
 - 성남시 시영아파트 임대조례 일부 개정조례안 - 원안가결
 - 성남시 주차장 설치 및 관리 조례 일부 개정조례안 - 수정가결(황영승 의원 등 13인)
 - 성남시 도시계획 조례 일부 개정조례안 - 수정가결
 - 성남시 풍수해 저감 종합계획(안) 의견 청취안 - 원안채택
 - 판교지구 민영임대(아) 임대보증금 보증채무부담행위에 대한 동의안 - 원안가결
 - 성남 도시계획시설(공원) 결정에 관한 의견 청취안 - 의견제시채택
 - 감사원 감사청구의 건 - 원안가결
 - 성남시 주차장 설치 및 관리 조례 일부 개정조례안 - 심사보류 (김시중, 정기영 의원 등 13인)
 - 성남도시관리계획(안) 결정에 관한 의견 청취안 - 심사보류
 - 성남도시기본계획변경 수립에 관한 의견 청취안 - 심사보류
 - 성남도시관리계획 변경결정에 관한 의견 청취안 - 심사보류

전국 최초 방송 특성화고교 성남공고, '성남방송고등학교'로 새롭게 태어나

첫 입학생 270명 선발



성남공업고등학교가 전국 최초로 방송 분야 특성화고등학교인 '성남방송고등학교' (교장 최은수)로 전환했다. 반가운 소식을 접하고 기자가 학교를 방문, 최병선 기획팀 부장교사와 오승균 수석교사를 만나봤다.

지난해 4월 성남공고가 경기도교육청 주관 전문계 특성화고 모집에서 방송기계과·방송전기통신과·방송무대건축과를 신청, 전국에서 처음으로 방송특성화고로 선정됐다. 첫 입학생은 예전에 비해 2.5배가 높은 경쟁률을 통해 270명이 선발됐다고 밝혔다.

“성남방송고(중원구 하대원동 153)는 해외 대학과 산업체 국내 대학, 산업체 등 4개 영역의 진로를 제공해 학생 스스로 선택할 수 있는 무한도전의 기회를 주고자 한다”고 최병선 교사는 말한다.

지난 2월 17일 현판식을 가진 데 이어 3월 2일 신입생 입학식과 새로 부임한 최은수 교장의 취임식이 함께 거행됐다. 교복이며 배지도 모두 새롭게 바꿨다고 한다.

해외유학 등 글로벌 전문 방송기술인 양성

학과별 전공을 살펴보면 ▲방송기계과엔 방송무대기계, 방송기계설비, 영상기계 ▲방송전기통신과엔 영상제작, 방송시스템, 방송통신설비 ▲방송무대건축과엔 방송무대디자인, 방송무대제작, 방송무대장식 전공이 있다.

학생들의 자질을 높이기 위해 마음껏 공부할 수 있는 길을 열어줄 것이라는 오승균 교사는 “본인들이 원하면 해외유학의 길도 열려 있다. 일본과 호주와의 협약이 이뤄졌으며 곧이어 미국·영국 등과도 협약을 진행할 것”이라고 말한다.

마침 오리엔테이션을 하려고 강당으로 향하던 신입생 김혜리 학생은 “일본으로 유학해 제 전문분야에서 최고가 되고 싶다”고 당찬 포부를 밝힌다.

성남방송고의 교육목표는 영화·방송·연극·광고 등 영상공연 분야의 무대세트 디자인 및 제작 전문가 양성으로, 무대디자인에 필요한 소품·의상·장식을 관리하고 제작하기 위한 전문가로 키우는 것이라 한다. 그 과정으로 방송무대건축, 무대디자인, 3D설계 조형(디자인이론 및 모형제작), 방송무대제작, 세트장제작, 일반건축CAD, 방송무대장식, 컴퓨터그래픽CG, 디자인, 모형제작, 직화실습 등이 있다.

한편 학교 내 9개의 동아리를 구성, 학생들의 끼를 발산할 수 있도록 지원을 아끼지 않을 것이라는데,



앞으로 전문 방송기술인의 요람이 될 성남방송고등학교가 명실공히 명문고교로 자리매김할 것을 기대해 본다.

성남방송고등학교 753-0253~4 이길순 기자 eks323@hanmail.net

클릭, 수련관! CLICK



▶ 4월 놀드 열린마당

4월 11일과 25일 노는 토요일을 이용, 환경을 테마로 한 특강과 공연, 체험이 마련된다.

열린특강(10:00~11:50)은 천연비누·천연화장품·아로마향초 만들기, 인라인·댄스강습이 초등 1~6학년을 대상으로 열린다. 3월 23일부터 선착순 접수한다. 열린공연(13:00~15:00)으로는 관내 청소년을 대상으로 우수영화 상영, 인형극, 예술공연 등이 무대에 오른다. 선착순 입장하면 된다.

4월 11일(9:00~13:00)에는 캐니빌리지(분당구 석운동)에서 캔의 재활용 과정 체험을, 25일엔 양평들꽃수목원(경기도 양평)에서 허브과자 비누·만들기 등의 허브체험도 진행된다(9:00~15:00). 초등 1~6학년을 대상으로 3월 23일부터 선착순 접수한다.

중원청소년수련관 750-4645

▶ 교과서 속 시대 역사탐방 '타임머신'

교과서 속 역사를 직접 체험할 수 있다. 4. 6. 9. 10월 둘째·셋째 수요일은 역사특강, 넷째 토요일은 역사탐방을 수련관과 경기도 일대 역사 현장에서 진행한다. 초등 4~6학년을 대상으로 1차(4.25) 지붕 없는 박물관 '강화도'는 3월 18일부터, 2차(6.27) 서울 600년 '경복궁과 종묘'는 5월 20일부터, 3차(9.26)와 4차(10.24)는 8월 19일과 9월 16일부터 각각 선착순 접수한다.

서현청소년수련관 781-6184

▶ 대학생 자원봉사단 모집

대학생들에게 자기계발과 사회참여 기회를 제공하기 위해 대학생 자원봉사단을 모집한다. 활동기간은 2009년이며 자원봉사교육, 수련관 프로그램 및 행사지원, 워크숍 등 매월 1회 이상의 정기활동을 한다. 청소년활동에 관심있는 대학생은 이메일(yumcom@nate.com), 팩스(783-4307), 방문접수 후 담당자 면접을 거치면 된다.

정자청소년수련관 783-4300(402)

▶ 금요예술마당 & 토요시네마

3월 27일(금) 오후 7시 수련관 1층 공연장에서 친구·가족·연인이 함께 난타공연과 타악기 체험을 무료로 즐길 수 있다. 4월 15일(토) 오후 3시에는 수련관 1층 공연장에서 수퍼독 '볼트'가 무료 상영된다. 최고의 TV스타 볼트, 액션 영웅 볼트의 완전 '리얼 액션 어드벤처'가 펼쳐진다.

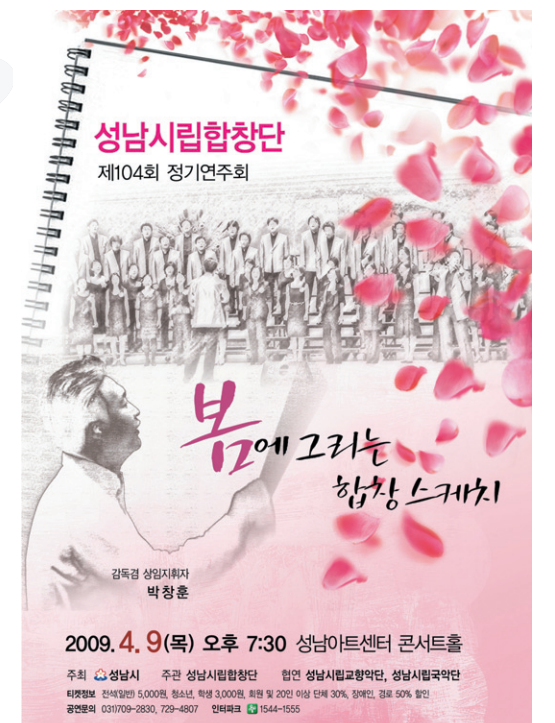
중원청소년수련관 750-4631



청소년영화 1388

24시간 상영·긴급구조·활동정보 제공

성남시립합창단 제104회 정기연주회 봄에 그리는 합창 스케치



- 일시
 - 2009년 4월 9일(목) 오후 7시 30분
 - 장소
 - 성남아트센터 콘서트홀
 - 연주곡
 - 무반주 합창 마드리갈
 - 박지훈의 '봄날'
 - 2009 성남아리랑 제약장 '빛과 소리의 만남'
- 성남시립합창단 709-2830

봄, 초록을

어김없이 봄은 우리 곁으로 돌아와 끈질긴 새싹의 생명력과 화려한 꽃들의 자태를 뽐낸다. 자연을 사랑하고 나와 다른 사람을 깨달을 수 있는 넉넉한 마음을 갖고 싶다면 사랑하는 가족과 친구, 연인의 손을 잡고 '초록빛 나들이'는 어떨지. 봄 향기를 한껏 느낄 수 있는 시간을 만날 수 있다.

구현주 기자 sunlin-p@hanmail.net, 박인자 기자 ninga0805@hanmail.net



도심속 시립식물원

도심 한가운데서 식물들을 만날 수 있다. 종원구 은행1동주민센터에서 도보로 5분 거리에 새롭게 조성된 은행자연관찰원 (면적 3만4,760㎡)을 찾았다. 입구에는 방문자센터가 마련돼 있어 관람객의 학습편의를 돕고 있다.

꽃을 피울 준비를 하고 있는 목련·영산홍·산수유·단풍나무 등은 센터 뒤편으로 있어 생태연못을 안내하고, 그 길을 따라 난 나지막한 산책길에는 스트로브 잣나무가 줄지어 서있어 마치 손을 내밀어 숲길을 안내하는 듯하다. 산책길 끝 쉬고 싶은 마음에 찾은 야외공연장에서는 따뜻한 봄볕을 만난다.

산책길을 뒤로 하고 오르는 길은 회양목과 느티나무, 국수나무, 산수국, 황매나무, 계수나무 등 다양한 나무를, 광장 앞에서는 소나무(한국특산종)와 메타세콰이어(특별보호수)를 볼 수 있다. 미로광장에는 5m 높이의 측백나무들이 조성돼 있어 '푸르름'과 '상쾌함'이 배어든 듯하다.

미로광장까지 돌아보는 데 걸린 시간은 대략 1시간, 미처 둘러보지 못한 곳이 많다. 이 밖에도 온실, 덩굴식물원, 과수원, 역사원, 테마원 등이 있다. 물이 오른 나무에서는 새순이 돋고 꽃



나무에서는 꽃망울이 돌아 바삭 다가왔을 봄을 알려준다. 화려한 꽃이 피어서가 아니라 봄을 찾아나서는 발걸음이 봄을 부른 것이다.

시립식물원은 이곳 은행자연관찰원 외에 사송수목관찰원(수정구 사송동), 맹산자연생태숲(분당구 야탑3동), 우리꽃동산(종원구 은행2동 남한산성유원지 내) 등 4곳으로 도심에서 흔히 볼 수 없는 수목과 초화류 등 350여 종을 보유하고 있다. 봄(3~6월) 자연체험학습 프로그램으로 ▲먹을 수 있는 새순 배워보기 ▲나무와 곤충(나비) 배우기 ▲우리꽃 찾기 ▲환경이야기 저탄소 녹색성장운동(토요일 주말프로그램)을 매주(월~토) 1일 2회 운영한다. 대상은 유치원 이상 가족단위 시민이다. 단체관람은 10일 전에 예약해야 하며 15명 이상일 경우 강사가 교육한다. 인터넷(www.snpark.net)이나 전화로 신청하면 된다.

시립식물원 방문자센터 729-4318~9

신구대학 식물원



수정구 상정동에 자리 잡은 신구대학 식물원은 17만평 규모의 자연학습장이자 일과 공해에 찌든 사람들을 위한 휴식공간이다. ▲이슬모양 온실로 중부지방에서 볼 수 없는 남부수종으로 조성한 에코센터 ▲곤충의 생활을 한눈에 볼 수 있는 신비함이 가득한 곤충생태관 ▲이국적인 정취가 물씬 묻어나는 서양

■ 어린이들을 위한 해설 및 체험프로그램

놀이 프로그램	체험 프로그램	해설 프로그램
곤충들의 숨바꼭질 곤충 모델 선발 대회	허브 비누 만들기 식물 심기	땅 속에서 뿌리는 무엇을 할까? 개구리는 무슨 걱정이 있을까? 꽃과 곤충은 정말 친구일까?

* 교육비 : 프로그램별 이동 1인 각 4천원

정원 ▲지친 일상에서 벗어나 계절마다 자태를 뽐내는 꽃의 향기에 취해 볼 수 있는 계절화원을 만날 수 있다.

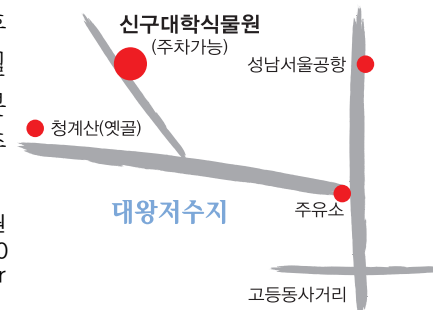
또 ▲어린이들의 꿈과 상상력을 키울 수 있는 어린이정원 ▲토종뿐 아니라 최근 유럽에서 도입된 갖가지 허브를 직접 만져볼 수 있는 허브원 ▲어린이들이 마음껏 놀 수 있도록 만들어진 나무놀이터 ▲환경적으로나 사회경제적으로 매우 가치 있는 습지생태관 등을 둘러보노라면 마음의 평안과 육체의 휴식을 경험하게 될 것이다.

식물원 내에 올해 새로 선보이는 자생식물보존원은 400~500평의 대지 위에 야생화를 비롯해 멸종위기에 처한 토종 식물을 보존, 관리하는 데 중점을 두고 있어 또 하나의 볼거리를 제공한다. 4월 개장을 앞두고 새 단장에 들어간 식물원은 뱃나무썬터, 느티나무썬터 등 썬터를 많이 만들어 더 쾌적한 관람이 되도록 배려했으며 꽃투름 10만 그루, 산수국 10만 그루 이상을 심어 새로운 환경을 조성했다.

2003년 5월 개원 이래 무료 이용으로 시민들에게 많은 편의를 제공했으며 식물사진전 전시와 조경가든대학 운영, 성남시립합창단의 정원음악회, 초·중·고 교사 대상 학교숲과 환경교육 실시 등 지역사회 발전과 시민의 문화생활 향상에 기여하고 있다.

관람시간은 오전 9시 30분~오후 6시 30분(10~11월은 오후 5시 30분까지)이며 매주 월요일 휴관한다.

신구대학 식물원 723-6677, 9770 www.sbg.or.kr



망나다!



신구대학 미로원, 등산학교, 시립식물원에서 봄나들이를 흥겹게 즐길 수 있는 초록의 봄이 찾아왔다

조경가든대학



싱그러운 자연의 아름다움을 내 집안으로 들여놓는 방법은 없을까? 마음은 있지만 지식과 경험이 부족해 선뜻 행동으로 옮기지 못했다면 조경가든대학이 바로 그 답이다. 식물원 나들이 단계를 넘어 전문가로서 식물을 재배해 볼 수 있는 조경가든대학에 도전해보자! 신구대학 식물원에서도 교육을 받을 수 있는 조경가든대학 코스를 안내한다.

경기농림진흥재단은 경기도민을 대상으로 실내·외 정원 조성에 대한 지식과 기술을 제공하고, 도시 녹화 전문 인력을 양성하기 위해 조경가든대학 교육을 모집한다. 재단에서 35만 원을 지원해 주므로 가드닝일반과정은 15만 원, 가드닝심화과정은 20만 원의 자부담으로 우수한 교육을 받을 수 있다.

경기도 5개 교육장소에서 상반기 3.16(월)~3.19(목), 하반기 8.5(수)~8.11(화)로 나눠 420명을 모집하며, 성남시에서는 신구대학에서 120명 교육인원을 모집한다. 인터넷으로 접수하며 인터넷추첨에 의해 선정한다.

경기농림진흥재단 250-2731 www.ggaf.or.kr

■ 조경가든대학 과정

교육과정	대상	교육내용
가드닝일반과정	일반인	실내·외 정원 조성 및 유지·관리과정
가드닝심화과정	가드닝일반코스 수료자, 관련학과 졸업생 및 종사자	실내·외 정원 조성 및 병해충, 정적 등 정원조성 전문관리과정

성남시 등산학교

■ 프로그램 일정표

구분	교육기간	시간	인원(명)
1기	실내교육(이론) 2009.3.17(금) 남한산성 산행 2009.3.27(금)	13:00~17:00 09:00~17:00	50
2기	실내교육(이론) 2009.4.10(금) 영장산 산행 2009.4.24(금)	13:00~17:00 09:00~17:00	50
3기	실내교육(이론) 2009.5. 8(금) 청계산 산행 2009.5.22(금)	13:00~17:00 09:00~17:00	50
4기	실내교육(이론) 2009.6.12(금) 불국산 산행 2009.6.19(금)	13:00~17:00 09:00~17:00	50
5기	실내교육(이론) 2009.7.10(금) 남한산성 산행 2009.7.24(금)	13:00~17:00 09:00~17:00	50
6기	실내교육(이론) 2009.8. 7(금) 영장산 산행 2009.8.21(금)	13:00~17:00 09:00~17:00	50
7기	실내교육(이론) 2009.9.11(금) 청계산 산행 2009.9.25(금)	13:00~17:00 09:00~17:00	50
8기	실내교육(이론) 2009.10. 9(금) 불국산 산행 2009.10.23(금)	13:00~17:00 09:00~17:00	50
9기	실내교육(이론) 2009.11.13(금) 남한산성 산행 2009.11.27(금)	13:00~17:00 09:00~17:00	50

* 우선시 실외교육 연기 징마철시 실외교육 연기나 실내교육으로 대체



성남시에 거주하면서도 아직 성남 근교에 있는 산을 가보지 못한 분들, 등산에 관한 체계적인 지식을 배우고 싶은 분들에게 희소식이 있다. 1년 과정의 '성남시 등산학교'가 개설되는 것이다.

등산 및 산림에 대한 전문지식의 보급으로 올바른 등산 문화 확산 및 산악사고 예방, 산림생태계 보전에 기여하기 위해 시가 운영한다. 산행을 할 수만 있다면 남녀노소 누구나

도 환영이다. 성남시에서 산림청 산하 특수법인인 한국등산지원센터를 통해 등산에 관련된 응급처치, 지도 읽는 법, 안전산행 등을 이론교육(중원도서관)하며, 실외교육 강사들과 함께 산행을 통해 안전하고 쾌적한 등산을 배울 수 있다. 각 기별로 선착순 인터넫이나 전화로 접수하며 참가비는 무료다(단, 재료비·도시락 등은 본인 부담).

접수 및 문의 : 한국등산지원센터 교육팀 02)906-2744 http://kmsc.kr / 이메일 cemgi@kmsc.kr

환경기행 주말탐사반



일요일을 이용, 가족과 함께 참여할 수 있는 환경 체험 프로그램도 있다. 성남시는 오는 4월부터 11월 까지 성남시민(가족단위 신청)에게 남한산성과 청계산을 탐사하는 기회를 제공한다. 우리 고장 야생화, 곤충, 나무 등을 관찰하고 배울 수 있다.

일상의 도시 생활에서 벗어나 숲과 자연을 직접 체험하며 내가 사는 고장의 자연환경을 알고 환경보전의식을 함양하는 한편 가족간의 정서적 대대감을 강화할 수 있는 기회다.

매주 일요일 오전 10~12시에 진행할 예정이다. 참가희망 가족은 15일전에 신청해야 한다.

환경관리과 환경기획팀, 729-3143



극단 반딧불... '내려다 본 세상' 공연

“연극 왜 하나고 묻는 건 ‘너 왜 밥 먹어’ 하는 거랑 똑 같은 거지요”



기업과 문화의 만남 절실, 다양하고 수준 높은 레퍼토리로 관객들에게 다가갈 수 있어

에서도 매년 끊임없이 작품활동을 하고 있는데 가장 어려운 건 공연할 무대를 찾는 것"이라고 토로했다. 이번 연극에서 주인공역을 맡은 오창(31·뫼족 왼쪽에서 두번째) 씨는 대학교에서 뮤지컬을 전공한 재원이지만 공연이 없을 때는 다른 극단의 조연출이나 스태프로 일하거나 편의점 아르바이트를 하면서도 일반 직장은 얻지 않고 있다. 능력이 없어서가 아니라 연극을 하기 위해서다.

연극을 사랑하는 젊은 연극인들이 열정 하나로 모여 만든 '극단 반딧불' (분당구 아담동·사진)이 오는 4월 연극 '내려다 본 세상(아래)'을 무대에 올린다. 극단 반딧불은 2004년 10월 박경훈(38·경기도 젊은 연극인 부회장) 대표를 중심으로 젊은 연극인 15명이 모여 창단, 가족 뮤지컬 후크, 너 도둑 나 배우, 동물원 이야기, 난 결혼할까 등을 매년 무대에 올리면서 연극에 대한 열정을 키워왔다. 연극 '내려다 본 세상'의 연출을 맡은 박경훈(뫼족 오른쪽) 대표는 "세상에서 병을 얻은 환자와 그 환자를 통해 부조리한 세상을 살아가는 우리를 투영해 보여 주고 있다"고 연출의도를 밝혔다. 박 대표는 성인극, 마당극, 뮤지컬, 창작극, 청소년극, 아동극 등 다양한 장르를 뛰어넘는 무대공연 연출로 왕성한 활동을 하고 있다. 4월 16, 17일 양일간 공연예정인 수정청소년수련관에 대한 신청을 했다는 박 대표는 "어려운 여건 속

모든 것이 열악한 환경임에도 연극을 하는 이유가 궁금했다. 오창 씨는 "연극배우한테 연극 왜 하나고 묻는 건 '너 왜 밥 먹어' 하는 거랑 똑 같은 거지요. 연극은 열정이 있어야 하고 열정 하나만 갖고 하는 건데... 아직까지는 연습하고 무대에 서는 게 행복합니다"라며 나이 40이 넘으면 뮤지컬 연출을 해 보고 싶다고 말한다. 단원 15명 중 여자 단원은 5명, 20대 젊은이로 구성돼 있다. 이번 연극 '내려다 본 세상'에는 오창, 김만제, 기민정, 김슬기 씨가 출연하며, 시민 누구나 무료로 입장 관람할 수 있다고 전했다. 올 하반기에는 뮤지컬 '초인의 노래(이육사)'를 공연할 계획이라는 박 대표는 앞으로 역사적 인물을 시리즈로 무대에 올려 청소년과 어린이들에게 교훈이 되는 작품을 만들고 싶다고 밝혔다. 또 박 대표는 "바람이 있다면 기업과 문화의 만남"이라며 "재정적으로 어려움이 많은 연극인들에 대한

기업체들의 관심과 지원이 따른다면, 성남시의 대표적인 문화로서 연극이 다양하고 수준 높은 레퍼토리로 관객들에게 다가갈 수 있을 것"이라고 말했다. 1시간 30분 남짓 공연되는 작품 하나를 무대에 올리기 위해 하루 3~4시간씩 두 달이 넘도록 연습하면서도 행복하고, 생계형 아르바이트도 즐거운 마음으로 한다는 극단 반딧불 단원들. "배우라는 게 끊임없이 배운다고 해서 배우라고 하는데... 직업이 뭐냐고 물어보면 연극배우라고 말하기가 좀 망설여질 때도 있지만, 작품을 하고 있을 때는 힘든 거 하나도 생각 안 나요. 그냥 행복해요." 어떤 연극인이 이런 말을 했다. "연극이란 조용히 꿈꿔온, 혹은 잠시 접어두어야 했던, 혹은 한 번쯤 자기에게 다른 삶을 보여주고픈, 혹은 살아있다는 걸 느끼고 싶어 하는 이들이 자신에게 보내는 선물이라 아닐까?!"

극단 반딧불 대표 018-221-6141
정경숙 기자 chung0901@hanmail.net



책 읽는 성남

성남공무원독서연구회 '2020 책읽기 운동'

“우리시 전 직원들이 매일 20분간 독서를 통해 매일 한 권 이상의 책을 읽음으로써 공직사회의 독서 문화를 정착시키고 업무능력을 향상하는 데 도움을 주기 위한 참여독서운동입니다.”

사서 등 공무원으로 구성된 새 1월 발족한 성남공무원독서연구회는 '2020 책읽기 운동'을 통해 얻는 새로운 지식과 정보를 행정업무에 적용하고, 급변하는 현대사회의 다양한 행정수요에 적극 대처해 시의 성장동력 창출에 기여하기 위해서 만들어졌다고 중앙도서관 류광현 사서는 말한다.

독서습관 형성을 위한 토론회를 개최하는 것뿐만 아니라 회원들간에 마음을 열고 공감대를 형성할 수 있는 추천도서를 선정한다. 오는 6월까지 6개월 동안 매월 넷째 금요일에 강사를 초빙, 연구회 활성화 방안을 연구한 후 7~12월은

전 직원에게 응용 적용할 예정이다. 월별 도서선정, 독서 전문교육 이수, 독서 정보 수집 및 개발, 직원 독서활성화 지원을 실시한다.

올해 말에는 '2020 책 읽기 운동'에 적극 참여한 부서와 직원을 시상함으로써 독서에 대한 관심과 의욕을 고취할 예정이다. 자료집 발간도 계획중이다.

추천 도서 따뜻한 카리스마
이중선 | 랜덤하우스 | 2004. 7.

이 책은 여성적인 세련된 느낌으로 저자가 겪었던 여러 유형의 CEO 모습에서 카리스마를 제시한다. 우리가 무심코 한 행동과 말 한마디가 상대에게 어떤 영향을 미치는지, 그것으로 인해 상대에게 어떻게 인식되는지 생각해 볼 수 있다. 이상적인 자기표현은 자기를 내세우되 상대방의 인격과 권리를 동시에 존중해 주는 행동이므로 공감적 주장이어야 한다고 심리학자들은 강조한다. 자기 자신을 표현할 줄 알아야 하고, 상대를 존중하는 공감능력이 있어야 하며, 상호간에 신뢰와 설득은 물론 겸손할 줄 알아야 한다. 제대로 된 자기표현의 완성엔 오랜 시간의 훈련과 노력이 달려 있다. 이 책 속 많은 사람과의 대화 속에서 현재의 자기 모습을 되돌아보고 사람의 마음을 사로잡기 위한 방법을 훈련하는 계기를 얻으며, 나아가 그 모습에 따뜻한 변화가 있었으면 한다.

장영희 기자 younghee21@hanmail.net



삼족오(三足鳥)

'삼족오(三足鳥)'는 '해 뜨는 동방의 나라 조선'의 상징으로 삼국시대부터 현재에 이르기까지 오랜 세월을 걸쳐 민중의 생활 속에 이어져 내려왔다. 특히 최근 몇 년 사이 '주몽' 등 역사극을 통해 사람들에게 매우 친숙한 상징으로 자리 잡았다. 드라마 속에 나오는 삼족오가 그려진 깃발이 고구려의 국기인 것으로 오해될 정도다.

'삼족오'는 태양에 사는 까마귀의 발 세 개 태양에 까마귀가 산다는 신앙은 아주 오랜 옛날부터 있어 왔다. 옛날 건국설화에서 보이는 고구려의 동명성왕 이야기, 신라의 연오랑과 세오녀 이야기, 그리고 김일지의 난생설화에서 보이는 것처럼 옛날 사람들은 태양과 새를 통해 하늘의 뜻을 이어 받는 것으로 인식했다.

하늘에는 매일 태양이 가로 질러 건너가고 새들이 날아다니기 때문에 태양과 조류가 관련된 얘기가 고구려 벽화에서 나타나고 있다. 삼족오의 발이 세 개로 표현되는 것은 태양이 양(陽)이고, '3'이 양수(陽數)이므로 태양에 사는 까마귀의 발이 세 개라고 풀이된다. 그리고 숫자 3을 중요시해 신성하게 여기거나 천(天), 지(地), 인(人)을 상징하는 것으로 이해되고 있다. 새나 태양이 관련된 신화는 세계에 널리 분포하고 있지만 삼족오는 오로지 동아시아에만 널리 존재하는 특수성이 있는 것으로 알려져 있다. 경기도 손환일 교수는 "일중삼족오(日中三足鳥)와 월중옥토(月中玉兔)가 있다"면서 "그러나 중국에서는 위진남북조를 지나 수·당 시대가 되면 산둥(山東)과 라오닝(遼寧) 지역을 제외하고는 점차 소멸되는데, 이는 삼족오 문화가 원래 중국 하족(夏族)의 문화가 아님을 보여주는 것"이라고 했다.

분당구 관교동 산 25-1번지에는 이 삼족오가 새겨진 조선 중기의 묘표가 있다. 이 묘표의 주인공 연성

2009 향토유적지 순례



성남문화원은 올해 특색사업으로 '2009 향토유적지 순례'를 오는 4월부터 11월까지 개최한다. 성남시민을 대상으로 매월 1회 시관내 4회, 전국 일원 4회 총 8차 실시한다. 1차 순례는 4월 15일 봉곡사-남한산성행궁-송열전-염무관-현정사를 답사하는 코스로 성남시민 20명을 3월 30일~4월 3일 선착순 모집한다. 자세한 사항은 홈페이지 참조 (www.seongnamculture.or.kr).

성남문화원 756-1082

성남일화축구단 경기 시작



2009 K리그 성남팀 경기가 3월부터 7월까지 성남종합운동장(중원구청 옆)에서 열린다. K리그와 성남일화 최고의 스타 출신 신태용 감독은 "더 빠르고 박진감 넘치는 축구를 보여 주겠다"며 성남시민들이 흥미진진한 축구를 즐길 수 있을 것이라고 말했다. 축구팬을 위한 연간회원권(총 20경기, 성인 7만원·청소년 4만원)도 판매하고 있다.

성남일화축구단 709-4133

■4월 경기 일정

4.8(수)	오후 8시	성남일화 vs 인천
4.11(토)	오후 5시	성남일화 vs 포항
4.26(일)	오후 3시	성남일화 vs 제주

사랑방 문화클럽 활동 본격화



문화예술동호회 네트워크를 구축, 시민의 자발적 문화예술 활동을 촉진해 온 성남문화재단의 사랑방 문화클럽이 3월 6일 2009 출범식을 갖고 본격 활동에 나섰다. 오는 5월부터 10월까지 문화공원 활동을 펼치고, 9월에는 성남아트센터를 비롯한 지역 곳곳에서 시민 문화예술동호회가 스스로 기획하고 창조해나가는 제3회 사랑방클럽 축제를 개최한다. 올해 동네사업팀은 10여 개의 동네를 선정, 주민들의 요구에 맞는 문화예술교육 활동을 통해 신규 클럽을 발굴 지원하며, 문화복지공헌팀은 지난해처럼 지역 곳곳을 찾다니며 문화공원 활동을 펼쳐 나갈 계획이다. 성남문화재단 문화기획부 783-8121~3

자료제공 : 성남문화원 부설 향토문화연구소
정리 : 윤중준 상임연구위원

개학을 맞은 실버대학 한글교실

김선미 _ 분당구 아탑동



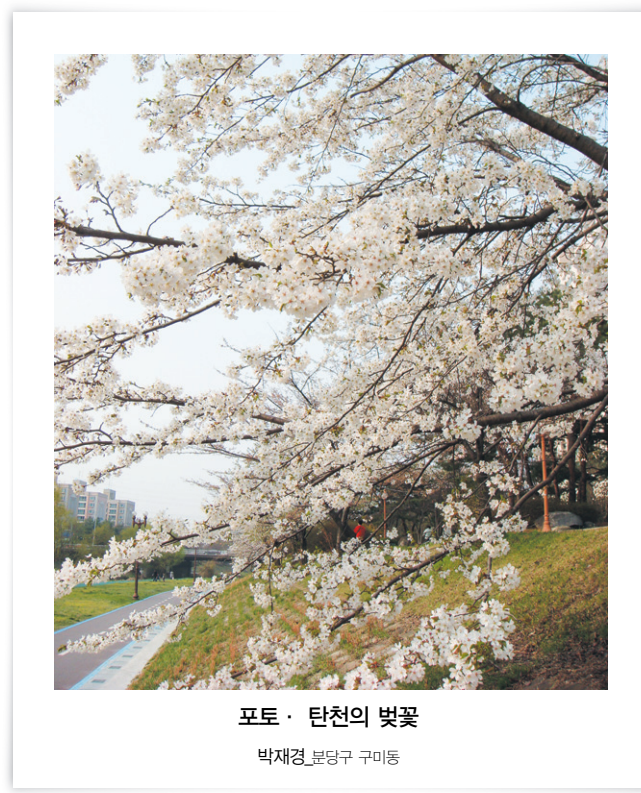
금세 빨려들 듯 빛나는 눈빛, 떨어질세라 손에 꼭 쥔 긴 연필과 못한 지우개, 책상 위 교과서와 10칸 초등학생용 새 공책, 히타기가 필요 없을 정도로 빈자리 하나 없는 뽀뽀한 교실, 옆 짝꿍과 종알대는 모습들, 영락없는 담임선생님을 맞는 설렘에 눈빛만 초롱거리는 초등학교 신학기 교실 분위기다.

하지만 이는 내가 가르치는 복지회관의 실버대학 한글교실의 첫날 모습이다. 빠지기도 하고 조르기도 하는, 인생의 지혜를 이마의 주름에 감춰 둔 채 몰라도 허허 웃으시는 귀여운 꼬돌이 할머니들, 내게는 모두 10대 소녀들이다.

주책없이 떨리는 손과 싸우며 삐뚤빼뚤 글자를 옮길 때 그 느낌과 노력의 결합이 작품으로 보이는 건 나의 착각일까, 손의 흔들림에 자획이 곧게 써질 리 만무해도 그 글자들은 한때 싱그러운 어린 시절의 꿈이었다. 커피를 권하는 작은 배려에 난 커피가 아닌 고마움을 마신다. 억지로 손에 들려주는 배추김치에 사랑까지 얹혀 김치를 먹지 않아도 배가 부르다.

단어를 받아들 때 옆 짝꿍의 숨씨를 슬쩍 꺾는걸지도 부끄럽지 않다. 우리만의 암호를 푸는 과정이니 틀려도 무방하다. 연필심이 부러져도 옆 친구 연필 한 자루 집으면 그뿐이다. 나이 터울도 문제없다. 같은 꼭짓점을 향해 가는 수많은 점들이니 그 점의 크기가 무슨 소용이 있을까.

집 근처 초등학교의 입학식이 눈에 들어온다. 요즘 아이들도 옛날처럼 왼쪽 가슴에 손수건을 달고 있을까. 오늘 내 앞에 모여 앉은 할머니들의 가슴에 손수건이 아른거린다. 무언가가 되고 싶었다는 현재에서 바라본 과거가 아닌, 현재에서 미래를 바라보며 '희망의 새 출발'을 노래하는 할머니들은 영원한 나의 소녀 학생들이다.



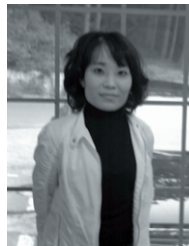
포도 · 탄천의 벚꽃 박재경 분당구 구미동

탄천을 산책하다 꼭 한 분기운을 카메라에 담았다. 화사한 봄이 저만치 펼쳐지고 있다.

이달의 독자 우보천리(牛步千里) 마음으로

서은주(31 · 분당구 정자동)

성남에 오랫동안 살지만 잘 모르고 있다가 약 5년 전부터 매월 <비전성남>을 대하면서 자연스럽게 성남을 알고 성남과 친해질 수 있었다. 성남 역사이야기를 재밌게 보고 있고, 모집 · 교육 등의 정보나눔과 재테크 칼럼 '생생 재테크'도 많은 도움이 된다. 아이들이 좋아 보육교사 공부를 했고, 항상 웃어주는 선생님이 되려고 했는데 아이들과의 인연은 실감이 전부였다. 조금만 마음에 걸리면 너무나 많았던 이십대, 많은 어려움을 겪으면서 성남을 떠나고 싶을 때도 있었지만 그럴 때마다 나의 버팀목이 돼준 곳이 또 성남이다. 이제 삼십대에는 '우보천리(牛步千里)'의 마음으로 천천히 걸어가고 한다.



채택된 작품에는 약간의 원고료를 드립니다. 많은 참여 바랍니다(주소, 연락처 기재바람). 보내실 곳 : <비전성남> 편집실 729-2075~6 이메일 : snnews@korea.kr

수필(다음은 주제는 '건강한 가정'), 사진(성남지역의 풍경 · 사람들 사진. 200만 화소 이상), 이달의 독자를 모집합니다. 4월 6일까지 보내주세요.

2009년 4월 문화 행사 캘린더

Calendar grid for April 2009 with event listings for various districts like 분당구, 구미동, 정자동, etc.

Table of community events including '여성복지회관 제2기 단과반 수강생 모집', '성남시여성합창단 단원 모집', '성남시중원여성합창단 모집', '생활체육 어머니 배구단원 모집', '성남가정폭력상담소', '우편요금 할인 안내', '미혼모 시설 무료 입소 · 분만 상담', '제22기 전문조사위원 모집', '6·25 전자사 유해 발굴 관련 주민제보 접수', '가스시설 안전관리'.

Table of '2009년 4월 시민정보화 무료 교육 일정 안내' (2009 April Citizen Information Free Education Schedule) with columns for district, category, level, duration, and contact info.