

# 비전성남

Vision Seongnam

September 9  
2010년 9월 · 통권 제182호

<비전성남>은 성남시에서 매월 발행하는 시정소식지입니다.

<http://snvision.cans21.net>

발행처 성남시 | 편집처 홍보담당관실 | 주소 우)462-700 성남시 중원구 성남대로 997 | 전화 031-729-2075~6 | 팩스 031-729-2089



여름방학 때문인지 유난히 꼬마 손님의 방문이 잦았던 시청 하늘 북카페. 지난 7월 성남시청 9층에 문을 연 이곳에 가족 단위 시민들의 발길이 이어지고 있다. 무더위도 아랑곳 하지 않는 시민들의 열기가 어느새 독서의 계절 가을을 재촉하고 있다. <2면으로 이어짐>

사진 | 홍보담당관실 최선일

Contents

**3** 시정포커스  
전통시장 사람들(1)  
중앙시장

**7** 교육  
클릭!  
청소년수련관

**8·9** 특집  
가재 가재  
도서관으로

**16** 문화·레포트  
성남아트센터  
큐브 미술관

포토뉴스

성남시장, 돌고래시장 상인대학 방문



상인대학 명예학장으로 위촉된 성남시장이 8월 10일 상인대학 입학식이 열린 분당구 수내동 돌고래시장을 방문, 국비장학생이 된 55명의 시장 상인을 격려했다.

이날 입학식을 가진 시장 상인 대학생들은 중소기업청·시장경영진흥원의 지원으로 오는 11월 말까지 매주 수·목요일 대학교수 등 분야별 전문가로부터 경영·판촉기법, 상품개발, 포장 및 진열기법, 조직관리 등을 배워 경영마인드를 높이게 된다.

2010 음식문화개선 '우수기관' 선정



시는 경기도가 31개 시·군을 대상으로 실시한 '2010 음식문화개선 및 식품안전관리사업 추진실태 시·군 평가'에서 우수기관으로 선정돼 8월 9일 기관표창과 부상으로 사업비 2천만원을 받았다.

음식문화개선사업 부문에서 성남시 브랜드음식 '인삼닭죽'의 상품화와 닭죽촌 공공디자인사업, 외식사업 전문가 컨설팅 등이, 식품안전관리 부문에서는 원산지 표시제도의 적극적 시행과 식품안전도시 만들기 사업 등이 우수한 평가를 받았다.

보건위생과 보건위생팀 729-3103

국군수도병원 지역응급의료기관 지정



분당구 율동 소재 국군수도병원이 군병원 최초로 지역응급의료기관으로 지정돼 응급실 내 5명의 응급의학과 전문의와 전담간호사가 365일 하루 24시간 지역 내 응급환자에 대한 진료체제에 들어갔다.

이로써 성남시 지역에서 응급환자 발생 시 신속히 수준 높은 진료를 받을 수 있는 의료기관 및 센터는 국군수도병원을 비롯해 정병원, 성남중앙병원, 분당서울대병원, 분당제생병원, 분당차병원 등 모두 6곳이다.

분당구보건소 의약물관리팀 729-3993

2011년도 예산편성에 시민 의견 듣는다!

우리는 재정운영의 합리성과 신뢰성을 높이고 시민들의 폭넓은 의견을 수렴하기 위해 예산편성과 관련한 시민의견을 접수하고 있다. 이번 시민 제안 및 의견 수렴은 생활 주변의 각종 불편사항을 적극 해소하기 위해 마련된 것이다.

시민의견 수렴 대상사업은 ▲생활주변의 불편사항 해소를 위한 지역 현안사업 ▲지역 간 균형발전과 주민화합을 위한 지역 특색사업 ▲지역주민의 복지증진과 지역개발에 필요한 사업 ▲기타 시가 권장하는 시책사업 등이다.

의견이 있는 시민은 8월 30일까지 시 홈페이지(www.cans21.net) 팝업창을 통해 접수하면 된다.

접수의견은 현지조사 및 확인, 타당성 검토를 거쳐 예산편성 시 반영돼 사업이 추진된다.

같은 기간 주요사업 우선 투자분야에 대한 사이버 설문조사도 실시되니 시민들의 많은 참여 바란다.

예산법무과 재정분석팀 729-2352



시 홈페이지·공문 쉽게 볼 수 있다

홈피 게시물 전자책 서비스... 공문을 음성으로



성남시는 시 홈페이지(www.cans21.net) 내 게시물을 전자책(이하 e-book) 형태로 볼 수 있는 '웹 출판 솔루션 서비스'를 제공한다.

이 서비스는 홈페이지를 통해 시민들에게 알리는 내용인 성남자치법규, 공지사항, 행사안내, 입찰·시험, 보도자료, 입법예고·공고 등 주메뉴에 부가로 첨부되는 파일인 한글·엑셀·PDF·사진 등을 'e-book'으로 펼쳐 보여준다.

이에 따라 시민들은 그동안 첨부파일을 내려 받거나 추가적인 프로그램을 설치해야만 게시내용을 읽던 번거로움을 덜고, 컴퓨터 활용능력과 상관없이 시의 모든 행정정보에 쉽게 접근할 수 있게 됐다. 성남시 홈페이지 하루 평균 접속 건수는 6,800여 건에 이른다.

또한 시각장애인들은 공문서 내용을 음성으로 들을 수 있게 됐다.

시는 지난달부터 공문서 상단에 공문서 내용을 음성으로 들을 수 있는 '2차원 바코드(보이스아이)'를 삽입, 시각장애인이나 저시력 노인층, 문맹인 등이 인쇄물 내용을 접하거나 녹음으로 재변환해 듣는 불편함을 없애고, 전용 스캐너 하나로 바코드를 읽어 공문서 내용을 소리로 들을 수 있게 했다.

정보통신과 정보기획팀 729-2414, 행정정보팀 729-2425

커버 스토리

1면에서 이어짐

시청 하늘북카페 확장



하루 평균 250명이 다녀가는 성남시청 하늘북카페가 시민들의 호응에 힘입어 9월부터 열람공간을 늘린다.

9층 간부회의실 등 440.64㎡(133평)의 시설을 기존 인테리어를 최대한 활용, 북카페 공간으로 리모델링한다. 현재 북카페는 유아실, 어린이실, 휴게공간(카페)으로 활용하고, 새로운 공간은 일반열람실, 이야기방과 모임방(시간예약제)으로 운영한다. 북 카페가 확장 운영되면 한번에 180명을 수용할 수 있다.

운영시간도 8월 23일부터 평일 오전 9시~오후 10시, 주말 오전 10시~오후 6시로 연장됐다.

시 관계자는 "하늘 북카페에 온 시민들이 1층 음악분수도 즐기며 산책도 할 수 있어 이곳이 성남시 랜드마크로 떠오르고 있다"고 말했다.

총무과 기록물관리팀 729-2212

기획 · 전통시장 사람들(1)

## 전통시장 활성화의 모델, 중앙시장

최근 서민경제와 전통시장을 살리기 위해 상인교육 · 마케팅지원 등 경영선진화를 추진하는 등 상인과 시가 힘을 모으고 있다. 본지에서는 앞으로 몇 회에 걸쳐 성남의 주요 전통시장을 탐방, 상인들의 삶과 희망을 들어본다.



현재 상당수의 재래시장이 고전을 면치 못하고 있는 이유는 무엇일까? 대형할인점의 등장, 정부의 정보 미제공, 지자체의 무관심인가? 며칠 전 이명박 대통령은 ‘가진 사람들은 공정하게 약자가 숨을 쉬며 살 수 있는 사회를 만들어야 하며 재래시장과 소상공인은 스스로 개선을 통한 자활 정신이 있어야 한다’고 강조했다. 재래시장 활성화에 성공한 대표적 사례로 꼽히는 중앙시장 상인회를 찾아 그 비결을 물었다.

그들은 위기가 닥쳤을 때, 남 탓을 하지 않았고 유통환경변화에 적절하게 대응하지 못한 상인들 자신에게 원인이 있음을 자각했다. 그리고 그들은 이미 2005년부터 스스로 개선을 통한 자활 정신을 갖고 시대의 변화에 대처하고 있었다. 갈수록 감탄이 절로 우러나는 시장이다. 장사가 잘되는 집은 이유가 있다는 말이 새삼 옳다고 느끼게 된다.

가속화되는 재래시장의 고전과는 반대로 소비자에게 믿음을 주자는 목표 아래 상인들이 뚝뚝 뚫쳐 지속적인 매출을 일궈내는 중앙시장! 성공의 이유를 크게 세 가지로 정리해 보았다. 첫째는 상인들의 배움에 대한 열정이다. 상인대학과 대학원을 통해 배우고, 나아가 성업 중인 중국과 일본 상점가로 벤치마킹을 하러 다니는 노력을 계속했다. 둘째는 상인회와 회원들 간의 끈끈한 신뢰다. 마지막으로 무엇보다 중요한, 부지런한 상인들이 제공하는 질 좋은 상품이다.

“음식 맛은 배운다고 되는 게 아니야. 손맛에서 나오는 거야. 뭐 하나를 잘하려면 일생을 걸고 죽기 살

기로 해야 돼.” 강원반찬 권영삼 할머니①의 새겨들을 말씀이다. 자식들과 열흘을 굶고 울고 있는데 한 이웃이 건네준 300원어치 푸성귀를 판 것이 지금은 1일 매출 150만원을 넘는 본점을 비롯해 4개의 반찬가게로 자랐다. 할머니는 일본과 중국으로 벤치마킹을 하러 다녀와서 본인의 반찬가게와 접목시켰다. “흔히 재래시장이라 하면 지저분하고 비위생적이라는 선입견이 있지만 우리는 밀폐형으로 청결하고 위생적으로 하고 있어. 이런 게 연수 다닌 덕이야.”

할머니는 태평3동 독거노인과 편모가정 10가구에 매달 한 번 푸짐한 반찬을 지원하는 봉사활동도 하고 있다. “시장행사 때마다 출선수범하고 베푸는 게 1등”이라고 딸이 말하자 “내가 그렇게 하니까 이리 된 거야. 반찬가게로 전국에서 이름 뜬 사람 나와 봐”라며 할머니는 웃으신다.

중앙시장의 명물 자매전집.② 어머니의 전집을 세 자매가 물려받아 한 지도 벌써 23년의 세월이 흘렀다. 전만 판다고 매출을 무시해서는 안 된다. 지난해 추석 3일 동안의 매출이 8천만 원을 넘는다고 하니 가히 기업이라고 할 수 있다. 이런 성업이유에 대해 묻자 둘째딸 장미경 씨는 “가족이 먹는다는 생각으로 좋은 재료로 정성껏 만들어요. 상인회에서 홍보를 잘해주셔서 큰 도움이 됐어요. 또 옛날에는 그냥 열심히 팔기만 하면 되는 줄 알았는데 재래시장 지원센터와 해외 연수를 통해 판매에 대해서 많이 배운 덕이에요”라고 답한다.

은가루를 뿌린 듯 빛이 나는 생선이 자랑인 우리생선 김강은 씨.③ “새벽 4시면 항상 가락시장 단골 중매인에게 물건을 때려 가요. 하루 팔 양만큼만 가져오고, 남은 거 같으면 싸게 팔아서 재고를 안 남기는 게 싱싱함을 유지하는 비법이에요. 요즘은 아내가 없어서 장사가 좀 못하네요.” 씩씩하게 웃는 그의 머리 위엔 생선을 들고 환하게 웃는 아내의 사진이 걸려있다. “40일 동안 병원에 입원했다가 이제 막 퇴원했어요.” 그간 가게와 집안 살림을 도맡아 1인 2역의 생활을 하면서 얼마나 힘들었을까? 새벽부터 늦은 시간까지 가족을 부양하기 위해 몸이 부서져라 일하는 상인의 애환이 녹아 있다.

정결하게 말린 생선으로 유명한 부부생선 가게④와, 어머니의 노하우에 아들의 차별화 마케팅이 더해져 소문이 난 것갈 · 장아찌 전문 오복상회, 맛이 좋아 이사를 가셔도 손님이 다시 찾는 낙원떡집⑤... 이번 취재를 하면서 옛날 기자의 머릿속에 있던 재래시장에 대한 편견은 모두 지웠다.

저렴하면서도 청결하고 신선한 중앙시장의 먹을거리들을 보면서 앞으로는 자주 이용해야겠다는 생각을 한다. 전과 말린 조기를 사들고 와 저녁 반찬으로 먹었다. 입맛이 까다로운 가족들도 조기의 알맞은 간에 감탄했고 전도 맛있다고 입을 모았다. 자주 재래시장을 이용해 보자. 우리의 발걸음으로 살아난 재래시장의 활기가 우리 성남 지역경제의 버팀목이 될 것이다.

구현주 기자 sunkun-p@hanmail.net





알아두면 편해요!

2010 인구주택 총조사 실시

5년 단위로 실시하는 국가주요 통계로 국가정책 수립의 기초자료로 활용한다. 조사대상은 조사기준 시점(2010.11.1 0시) 현재 대한민국 영토 내에 상주하는 모든 내외국인과 이들이 살고 있는 거처로, 10월 19~21일 조사준비를 거쳐 10월 22~31일 인터넷조사를 실시하고, 인터넷조사에 응답하지 않은 가구는 11월 1~15일 본조사(방문 면접조사)를 실시한다.

조사요원은 8월 24일부터 9월 2일까지 모집한다. 신청은 통계청 인구주택총조사 홈페이지(www.census.go.kr)에 직접 등록하거나 관할 동주민센터에서 신청서를 교부받아 등록하면 된다.

비전추진단 통계팀 729-2272

인감보호신청 하세요

동주민센터에 신고한 인감도장을 '본인의 발급금지' 등 본인의 인감증명을 발급받을 수 있는 자를 지정하면 원하지 않는 인감 증명 발급으로 인한 사고를 사전에 방지할 수 있다.

특별신청기간(10월 10일까지)에 주민등록증이나 운전면허증을 지참하고 가까운 시·구청 민원실이나 동주민센터를 방문, 본인이 직접 신청하면 된다.

민원여권과 민원팀 729-2372

10월 1일부터 지방세 납부가 편해진다

- 납세고지서, 이젠 필요 없다. (은행 CD/ATM에 현금카드(통장), 신용카드를 넣으면 납부)
- 전국 어디서든 납부할 수 있다. (전국 모든 은행, 우체국 납부)
- 신용카드 납부가 더욱 편리해진다. (은행 CD/ATM에서도 신용카드로 납부, 국내 모든 신용카드 사용 가능)

세정과 지방세정보화팀 729-2721 www.wetax.go.kr

도로명주소 건물번호판 설치 안내

도로명주소법이 제정(2007.4.5)됨에 따라 도로명주소를 2012년 1월 1일부터 법적 주소로 전면 사용하게 된다. 따라서 기존에 설치된 건물번호판 및 도로명판을 제정된 법령에 맞춰 9월 30일까지 새로 제작된 시설물로 설치, 정비하고 있다. 신규 건물번호판이 건물에 부착되지 않았거나 잘못 설치된 경우, 신고하면 현지조사 후 설치하거나 정비해 준다.

설치된 건물번호판은 건물의 소유자·점유자가 관리할 의무가 있으며 소유자·점유자의 귀책사유로 훼손하거나 잃어버린 경우 설치비용을 부담해야 한다. 단, 9월 말까지는 도로명시설물 전수점검기간으로 토지정보과로 전화하면 무상으로 교체 및 설치해 준다.

토지정보과 새주소사업팀 729-3373~5

민원24

www.minwon.go.kr

언제 어디서나 인터넷으로 민원 열람·신청·발급 주민등록 등·초본 발급 시 수수료 없음.

행복한 가정을 위한 교실 & 서비스

하나. 임신출산교실

지역 임신부를 위해 사회공헌 프로그램을 진행하는 일동후디스와 함께 9월 16일(목) 오후 2~4시 성남시 청 1층 온누리 대강당에서 출산·태교·양육에 대해 교육한다. 대상은 성남시 예비부모 및 임신부로 선착순 모집한다.

성남시건강가정지원센터

가족교육팀 755-9327 www.family.go.kr



둘. 일손어르신 대상 말벗 서비스

홀몸노인 대를 방문해 외로운 어르신들께 말벗 서비스를 진행한다. 홀몸노인에게 작은 위로가 돼 줄 이 말벗 서비스에 참가할 성남시민 10가정을 9월 1~20일 모집한다.

성남시건강가정지원센터 가족문화팀 755-9327



셋. 아이돌보미서비스 이용자 모집

양육자의 야근, 출장 등으로 잠깐 동안 긴급하게 돌봄이 필요한 가정에 아이돌보미서비스가 제공된다.

이는 아동의 안전한 보호와 가족의 양육부담을 경감하기 위해 여성가족부와 지방자치단체에서 지원하는 시간제 보육지원으로 3개월~만 12세 아동을 둔 가정에서 이용할 수 있다.

이용요금은 이용자 가구소득에 따라 다르다. 희망 가정은 홈페이지에서 신청서류를 다운받아 작성 후 팩스(755-5335), 우편, 방문 접수하면 된다.

성남시건강가정지원센터

가족지원서비스팀 755-9337

궁금합니다!

성남시 버스 정보시스템(BIS)



예정입니다. 우리시는 판교에 설치된 정류장 안내단말기를 버스정보시스템에 미리 등록해 LH의 작업이 마무리되는 대로 정보를 제공할 수 있도록 준비를 마친 상태입니다. 시민 여러분께 빠르고 정확한 대중교통 정보 제공을 위해 최선을 다하고 있으니 많은 이해를 부탁드립니다.

Q 음성안내는 나오는데 화면이 꺼져 있어요. 고장인가요?

A 성남시는 버스위치·도착예정·노선 정보 등 24시간 실시간 버스운행정보를 제공하는, 228개 정류장 안내단말기에 동작인식시스템을 적용했습니다. 정류장 내에 대기승객이 없을 경우 자동으로 화면이 off되어 절전모드가 되며, 잠시 후 도착 안내만 음성으로 제공해 에너지 낭비를 줄이고자 했습니다. 이 경우 안내단말기에 동작인식이 되면 화면이 다시 켜지고 버스위치 정보가 제공됩니다.

Q 판교지역 주민인데요, 우리지역에 정류장 안내 단말기는 설치되어 있는데 왜 아직도 가동이 안 되나요?

A 판교지역의 경우 한국토지주택공사(LH)에서 판교 U-City사업의 일환으로 버스운행정보 제공을 위해 작업 중이며, 사업 준공 후 성남시에서 인수받아 운영할

우측보행 이제는 생활입니다!

보행자 편의 및 글로벌한 보행문화로 개선하기 위해 '우측보행'을 7월부터 본격 시행하고 있습니다. 우측보행의 정착을 위해서는 무엇보다 시민들의 깊은 관심이 중요한 만큼 적극적인 참여와 지지를 부탁드립니다.

\* 오른쪽으로 한 걸음 걸으면 안전은 두 걸음 가까워집니다 (보행자 교통사고 약 20% 감소)



\* 더 편리한 우측보행, 더 쾌적한 보행환경 (보행속도 1.2~1.7배 증가, 충돌횟수 7~24% 감소, 보행밀도 19~58% 감소)



\* 세계인과 나란히 걸어요, 오른쪽으로! (미국, 프랑스 등 선진국 대부분이 우측보행, 우리도 글로벌스탠다드로~)



\* 내 몸에 맞는 우측보행, 몸도 편안~ 마음도 편안~ (심리적 부담 13~18% 감소, 심리적 안정을 나타내는 α파 뇌파 증가)



현장스케치

# “자연을 아름답게 환경을 깨끗하게”

정자동 청소년지원봉사자 환경교육 그리고 실천



서로의 목적을 뿔내듯 매미소리가 한창인 길을 따라 마을 골목골목에서 열심히 환경정화 활동을 하고 있는 정자1동의 중학생 자원봉사자들을 만났다.

티셔츠가 땀에 젖고 얼굴에는 땀방울이 송골 송골 맺히지만 자신들이 맡은 구역(6개조로 나눔)에서 벗어나지 않고 협동하는 모습은 교육을 마치고 나온 후에 하는 활동이라서 더 의미 있는 듯 열심이다.

“환경은 보존돼야 해요. 쉬운 일은 없는 것 같아요.” 6조 임광섭(백현중 3) 군은 어린이공원 나무울타리 사이 쓰레기를 연신 주워 담으며 말한다. 함께 봉사활동에 참여한 최진일, 채흥수 군은 쓰레기는 무척 더럽게 느껴져서 줍기 전에 버리지 말아야겠다는 솔직한 소감을 이야기하기도 한다.

“힘은 들었지만 유익한 시간이었죠, 이산화탄소를 줄이고 환경을 보존하려면 저희 같은 학생들에게 교육이 필요한 것 같아요.” 1조에서 활동한 김해림(백현중 1) 양은 우리나라도 일본의 자연학교 학생들처럼 교육해야 할 것 같다고 말한다.

4조의 조수미(분당중 2) 양은 “자연을 지켜야 한다는 것은 알았지만 교육을 통해 새로운

지식을 얻게 됐다”며 버려진 쓰레기가 많아서 의외였다고 한다. 오늘 자원봉사의 소중함을 다시금 알게 됐다는 이재연(분당중 2) 양은 “앞으로도 기회가 있을 때마다 계속 참여할 것”이라고 한다.

이번 정자1동(동장 최승자) 주민자치위원회(위원장 임현)에서 8월 7일과 14일 진행된 여름철 청소년지원봉사자 환경 교육(100명씩 2회) 및 정화활동에는 성남시자원봉사센터 박지호 선생과 천자봉봉사단·해오름봉사단(단장 추성호) 회원들이 함께했다.

기초교육과 자원봉사 사례, 세계 교육현장 영상물을 통해 자연을 사랑하며 자연에 순응하고 그 속에 묻혀 행복한 삶을 영위해 가는 사람들의 모습을 보며 환경을 배웠다. 환경영화를 보면서 자원봉사를 생각한다는 ‘다누카 자연학교’의 환경교육은 아이들을 감동의 시간으로 이끌었다.

“덥고 힘들기는 하지만 자원봉사는 역시 좋은 것 같다”는 최영우(정자중 1) 군은 “오늘 환경교육과 자원봉사를 통해 이제는 내가 먼저 길에 떨어져 있는 쓰레기를 줍겠다”며 밝게 웃는다.

이화연 기자 maekra@hanmail.net

Biz News

### 온라인 쇼핑몰 전용 창업지원실 입주업체 모집

경기도여성능력개발센터에서 운영하는 경기도여성창업보육센터는 전자상거래분야 여성의 창업을 촉진시키고 유망한 여성기업인을 양성하기 위해 여성예비창업자 및 창업초기 여성기업을 추가 모집한다.

신청자격은 경기도에 주소를 둔 여성예비창업자나 경기도에 주된 사무소를 둔 창

업 후 2년 이내의 여성기업으로 입주기간은 1년이다. 보증금 50만원(퇴소시 환불)과 월 10만원의 비용부담이 있다. 희망업체는 9월 1~3일 방문 접수하면 된다.

센터는 입주업체에 사무실·집기 등 사업추진 단계별 원스톱 서비스 지원, 경기여성창업아카데미 운영, 입주업체와 독립업체 간 정보교류 네트워크 형성을 위한 멘토링시스템 및 DB 구축 운영 등을 지원한다.

경기도여성능력개발센터 8008-8146~8

### 연구장비 통합 DB 활용하세요

성남산업진흥재단은 관내 기업의 기술개발에 필요한 연구장비 이용을 활성화하기 위해 대학·연구소·기관과 협력해 연구장비 정보와 이용료 할인 혜택을 제공하고 있다.

경원대학교 등 총 9개 기관이 990여 개 장비를 보유하고 있으며, 제공되는 정보는 장비보유 기관명·장비명·모델명·담당자 연락처 등 기본정보와 취득연도·금액·사용용도·이용료·주요 사양과 특징 등 세부정보다.

성남산업진흥재단 기술협력팀 782-3057

특특! 법률상담

## 부동산 무상중개 시 중개업자의 손해배상책임



**Q** A는 친구인 부동산중개업자 B의 중개로 C소유인 주택을 임차했다. 중개수수료는 특별히 지급하지 않았다. 그런데 B가 대항력 있는 선순위 임차인이 있다는 사실을 확인·설명하지 않아 해당주택이 경매되어 A는 임차보증금을 배당받지 못했다. 이 경우 A가 B에게 손해배상을 청구할 수 있는지.

**A** ‘공인중개사의 업무 및 부동산거래신고에 관한 법률’ 제25조 제1항과 제30조 제1항에서는 중개업자의 중개대상물 확인·설명의무와 손해배상의무를 규정하고 있다. 판례는 부동산중개계약에 따른 중개업자의 확인·설명의무와 이에 위반한 경우의 손해배상의무는 이와 성질이 유사한 민법상 위임계약에 있어서 무상위임의 경우에도 수임인이 수임사무의 처리에 관하여 선량한 관리자의 주의를 기울일 의무가 면제되지 않는 점과 부동산중개업법이 위 조항의 적용범위를 특별히 제한하지 않고 있는 점 등에 비추어 볼 때 중개의뢰인이 중개업자에게 소정의 수수료를 지급하지 아니하였다고 해서 당연히 소멸되는 것은 아니다(대법원 2002.2.5. 선고 2001다71484 판결)라고 판시하고 있다. 그러므로 B가 무상으로 부동산중개를 했다 해도 중개대상물의 확인·설명의무를 게을리 한 책임을 물어 손해배상을 청구해 볼 수 있을 것이다.

안신재 | 성남시 예산법무과·법학 박사

## 취업이 희망!

### 시니어직업훈련센터 제8기 훈련생 모집

중장년층 취업전문훈련기관 성남시시니어직업훈련센터가 제8기 과정 훈련생을 모집한다. 훈련기간은 9월 7일~12월 2일 3개월이며 모집인원은 보일러, 내선(전기)공사, 도배, 전통문양&타일 등 4개 직종 85명이다.

시 거주 만40세 이상 65세 미만 실업자는 8월 31일까지 시니어직업훈련센터(한국폴리텍대학 드림관 4층)나 성남시일자리센터(성남시청 2층)에 접수하면 된다. 훈련비는 전액 무료이며 월 24만원의 훈련수당과 국가자격증 취득 및 취업 지원 등의 혜택이 주어진다.

시니어직업훈련센터 739-4086~7 성남시일자리센터 729-4413

### 하반기 구인·구직자 만남의 날

성남시와 경인지방노동청 성남지청(성남고용센터)이 공동 주관해 매월 19일 성남시청 1층 로비에서 개최한다.

구직자는 신분증과 이력서를 지참해, 행사에 참여하면 현장에서 구인업체 담당자와 면접을 통해 취업할 수 있다. 구직자를 모집하고 싶은 기업은 성남시일자리센터나 성남고용센터에 참여 신청하면 구인·구직자 만남의 날 행사를 통해 구직자를 알선한다.

※ 행사계획 : 9월 19데이 9.13(월) 14:00~16:30/ 취업박람회 10.12(화) 14:00~17:00  
11월 19데이 11.19(금) 14:00~16:30/ 12월 19데이 12.17(금) 14:00~16:30  
성남시일자리센터 729-4412~3 성남고용센터 739-3110~3

### 여성문화회관 3기 과정

3기 여성문화교육(10.4~12.24) 수강생을 9월 9~20일 홈페이지(www.snwomen.or.kr)를 통해 선착순 모집한다. 생활영어 강좌를 비롯해 컴퓨터 왕초보, 미술수채화 등 어학, 취미교양 등 17개 강좌가 운영되며 모집대상은 만18세 이상 시 거주 여성이다. 수강료는 3만원. 수강료면제자(저소득 한부모 가족, 기초생활수급권자, 3자녀 이상 가정 부모, 등록 장애인, 국가유공자 및 직계가족)는 9월 9~10일 직접 방문접수한다.

여성문화회관 729-4602~5



## 제6대 전반기 성남시의회 의정방향

시민과 함께 밝은 내일을 창조 하는 성남시의회!

- 바르고 깨끗한 청렴의회
- 사랑받고 믿음주는 신뢰의회
- 시민과 화합하는 소통의회
- 감동과 기쁨을 주는 희망의회
- 끊임없이 변화하는 창조의회

100만 시민의 삶의 질 향상



존경하는 100만  
시민 여러분!

많은 시민들의 성원과 기대 속에 제6대 성남시의회가 새롭게 출발하였습니다.

저를 비롯한 성남시의회 의원 모두는 지역사회 발전과 시민들의 복지 증진을 위해 최선의 노력을 다해 의정활동을 펼쳐 나가겠습니다.

그러기 위해서 저는 앞으로 성남시의회를 시민중심의 의회 그리고 현 장중심의 의회, 정책중심의 의회가 되도록 모든 노력을 경주할 것입니다.

시민 속에 들어가서 소통하고 시민들의 의사를 확인하고 그 시민들의 의사를 우리 의정활동에 반영하는 그러한 계기로 삼고자 합니다.

또한 현장 속에 문제점이 있고 또 현장 속에 해답이 있다고 저는 믿습 니다. 그래서 저는 위원회를 중심으로 하든 또는 개인 의원님들이든 간에 현장 중심의 의정활동을 펼쳤으면 하는 그런 바람을 갖고 있습니다.

그리고 또한 정책 중심의 의회가 반드시 되어야 합니다.

이제 지방의회도 정책의 영역을 과감하게 넓힐 때가 되었다고 믿 습니다.

주거환경, 교통환경, 교육환경의 문제 그리고 양극화의 문제라든지 우리 주변에 산적한 지역현안사항을 해결하기 위해 적극적인 의정 활 동을 펼침으로써 성남시가 수도권 중심의 살맛나는 최고의 도시로 거듭날 수 있도록 최선을 다하겠습니다. 감사합니다.

2010. 8.  
城南市議會 議長 張大勳

## 성남시의회 의장단 선출

성남시의회는 지난 7월 27일 제170회 임시회 회기 중 제6대 전반기 의장단을 선 출했다.

- 의 장 : 장대훈
- 부 의 장 : 지관근
- 의회운영위원회 위원장 : 이재호
- 행정기획위원회 위원장 : 윤창근
- 경제환경위원회 위원장 : 최만식
- 문화복지위원회 위원장 : 한성심
- 도시건설위원회 위원장 : 강한구
- 예산결산특별위원회 위원장 : 김해숙
- 윤리특별위원회 위원장 : 유근주
- 한나라당의원협의회 대표 : 최윤길
- 민주당의원협의회 대표 : 정종삼



## 성남시의회 신임의장단 의회사무국 업무보고 청취

성남시의회(의장 장대훈)는 지난 8월 2일 의장실에서 문기래 의회사무국장으로 부터 2010년 의회사무국 주요업무 및 현안사항에 대해 보고를 받고 그동안 사무국 직원들의 노고를 치하했다. 또한 앞으로 6대 의회가 시민들로부터 사랑받고 신뢰 받는 의회로 발전하고 시의원들이 의정활동을 펼칠 수 있도록 사무국 직원들의 적 극적인 지원을 당부했다.



## 성남시의회 주요 시설물 방문

성남시의회는 지난 8월 17일 제171회 임시회를 앞두고 주요 시설물을 방문했다. 이날 시설물 방문은 초·재선의원들을 주축으로 21명이 참여해 서울 풍납동 소재 한강 취수장 등 6개 시설을 방문했으며, 향후 초선의원들의 의정활동에 도움이 될 것으로 기대하고 있다.





# 클릭! 청소년 수련관

## 이열치열! 성남시청소년문화존



(재)성남시청소년 육성재단 수정청소년수련관은 오는 8월 28일(토) 성남시청소년문화존(야탑역 광장) 하반기 시작을 알리는 콘서트존을 진행한다.

이날 콘서트존은 아직은 무더운 날씨에도 불구하고 청소년들의 열띤 공연 무대가 펼쳐질 예정이다.

성남시청소년문화존은 상반기에 이어 10월 30일까지 매주 토요일 에코존(천연비누·천연 모기향 만들기·에너지 보드게임), 아트존(세계건축모형제작), 로봇·과학존(반딧불이제작·과학물제작), 페스티벌존, 마켓존(그린장터), 포토존(포토앨범 만들기), 콘서트존(청소년공연) 등 다양한 프로그램을 무료로 진행한다.

수정청소년수련관 청소년활동팀 740-5264  
www.snzone.or.kr, www.kgzone.or.kr

## 여성가족부 공모 선정사업 세대공감 추억의 무대 'Old & Young'



중원청소년수련관은 9월 12일(일) 오후 5~8시 야탑역 경관광장에서 청소년과 기성세대가 소통하는 장을 마련한다.

공식행사로 개막식·거리퍼레이드·포토존과 함께, 옛날을 추억할 수 있는 먹거리(옛날 불량식품·달고나·쥐포구이), 놀거리(공기놀이·딱지치기·말타기), 전시(음반·전시·패션), 공연(밴드·댄스·노래), 영상 상영회(추억의 드라마·CF·뉴스)가 마련된다. 부대 행사로 추억의 DJ박스, 세대 공감의 벽이 제작될 예정이니 공연도 관람하고, 옛날도 추억하는 자리가 될 것이다.

'세대공감 추억의 무대'는 지난 3월 여성가족부에서 주최하는 청소년활동프로그램 공모사업 문화활동 부문에 선정됐다.

중원청소년수련관 청소년활동팀 750-4681

## IT산업의 메카 성남에서 펼쳐지는 2010 성남시 청소년 'IT Science Festival'



중원청소년수련관은 9월 18일(토) 청소년 및 지역시민을 위한 제1회 IT Science Festival을 연다.

"더 쉽게, 더 재미있게, 더 유익하게"를 슬로건으로 내건 이번 페스티벌에서는 중·고등학교 및 대학교, IT 관련 기업에서 참여하는 체험관과 IT 관련 저명인사 세미나, 로봇댄스 공연, 유명 가수 및 청소년 댄스공연, UCC대회, FIFA 축구·카트라이더 게임 대회 등 다채로운 볼거리와 체험거리가 선보인다.

체험관은 로봇만들기, 3D영상, 만화·애니메이션, 영상물 제작, 기능성 게임 등의 체험을 비롯해 로봇댄스공연, 포토존, 페이스페인팅 등 청소년들이 흥미로

워하는 다양한 부스가 운영된다.

대회는 UCC대회와 게임대회가 진행된다. UCC대회는 IT와 관련 부문을 주제로 청소년이면 누구나 9월 11일까지 신청할 수 있으며, 게임대회는 2010 남아공 월드컵 16강 진출 기념 FIFA 축구게임과 청소년들이 즐겨하는 카트라이더 게임대회를 개최한다. 이 밖에도 청소년들의 건전한 사이버 문화 정착을 위해 청소년들의 게임 중독을 진단하고 상담한다.

중원청소년수련관 청소년활동팀 750-4683

## 청소년 실물경제활동체험



성남시청소년지원센터는 청소년들이 실물경제 활동과 창업, 사업진행을 실질적으로 경험할 수 있는 프로그램 'Fun Fun - Biz(편편비즈)'를 9월 11일(토) 오전 9시~오후 6시 야탑역 광장에서 진행한다.

본 프로그램은 두드림존 프로그램에서 배웠던 경제개념을 실물경제체험을 통해 실생활과 연계시킴으로써 청소년들의 경제적 진로자립의식을 키워주기 위한 것이다. 사업아이템 선정·투자유치·사업자등록 등 회사 설립 준비에서부터 실제적인 현장판매활동, 판매촉진을 위한 홍보 및 마케팅 활동, 사업진행에 따른 재무분석 체험, 결산 및 사업결과 평가 순으로 진행된다.

본 프로그램은 두드림존 프로그램에서 배웠던 경제개념을 실물경제체험을 통해 실생활과 연계시킴으로써 청소년들의 경제적 진로자립의식을 키워주기 위한 것이다. 사업아이템 선정·투자유치·사업자등록 등 회사 설립 준비에서부터 실제적인 현장판매활동, 판매촉진을 위한 홍보 및 마케팅 활동, 사업진행에 따른 재무분석 체험, 결산 및 사업결과 평가 순으로 진행된다.

청소년지원센터 상담지원팀 750-4692

## 미술치료 작품전시회 해피투게더展

서현청소년수련관에서 운영하는 장애청소년 방과후아카데미 'Happy & Together'가 9월 6~11일 분당구 율동에 위치한 책테마파크에서 장애청소년들을 위한 제3회 해피투게더展 '따로 또 같이'를 연다.

서로 간의 소통을 뜻하는 이름 '따로 또 같이' 전시회는 지적·자폐성 장애를 지니고 있는 장애청소년 32명이 미술치료를 받는 과정에서 만든 회화와 종이접기 작품 등 40여 점을 선보인다. 전시기간 갤러리 방문 관람객 중 희망자에 한해 미술치료를 시범적으로 진행한다.

서현청소년수련관 교육문화팀 781-6184

## 가족과 함께하는 책사랑잔치



정자청소년수련관은 9월 독서의달 가족과 함께하는 '책사랑잔치'를 연다. 9월 1~30일은 권장도서목록을, 9월 8일에는 과일호접지를 배부하며, 9월 18일에는 중앙공원에서 독후감상화그리기대회도 준비한다. 권장도서목록 및 과일호접지 배부는 행사일 누구나 참여할 수 있고, 독후감상화그리기대회에 참여를 희망하는 가족은 8월 27일부터 수련관을 방문 접수하면 된다.

정자청소년수련관 교육문화팀 783-4300(내선 304)

## 부모-자녀관계 향상 프로그램

판교청소년수련관은 오는 10월 6일(수)~11월 24일(수) 총 8회 효과적인 의사소통기술훈련을 통한 부모-자녀관계 향상 프로그램을 개최한다. 부모 자신

이해와 다양한 감정읽기, 공감하기, 자녀와의 갈등 해결 등 참가자들이 자신을 개방하고 표현해 구체적인 대화기법을 습득하는 것에 초점을 두고 진행된다.

초등생 자녀를 둔 시 거주 학부모는 9월 11일(토) 오전 9시부터 이메일(517rose@hanmail.net)로 선착순 신청하면 된다(오전 9시이후 이메일 접수만 유효). 참가비는 무료.

판교청소년수련관 교육문화팀 070-4012-6681

## 공공청소년수련시설프로그램 - 금토산 사계절놀이터



오는 9월 11일(토) 오후 1~4시 지역 청소년과 가족을 위한 생태환경프로그램 '금토산사계절놀이터'가 진행된다.

지역 숲인 금토산에서 자연의 색을 찾아보는 활동을 통해 자연이 주는 고마움과 아름다움을 느낄 수 있도록 숲해설, 자연놀이, 자연물감만들기, 생태미술(천연염색 손수건 만들기) 등의 내용으로 꾸며진다.

참가대상은 시 거주 초등 1~6학년이 포함된 가족으로 8월 30일(월) 오전 9시부터 선착순 수련관을 방문 신청하면 된다. 참가비는 무료.

판교청소년수련관 청소년활동팀 070-4012-6676

## 밴드스쿨 Make The Sound



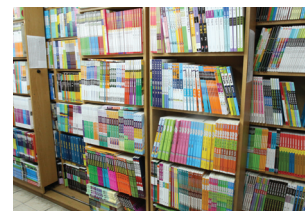
은행동청소년문화의집은 14~19세 청소년을 대상으로 "밴드스쿨 Make The Sound" 참가자를 모집한다.

밴드스쿨은 9월부터 11월까지 2010 하반기 프로젝트로 보컬·드럼·기타·건반 등 파트별로 10명씩 모집, 악기교육·밴드공연관람·음반녹음·공연발표 등을 진행한다. 교육비는 무료다. 또한 연극을 사랑하는 15~18세 청소년을 대상으로 청소년극단 E·T(Excellent Talent)의 단원 12명을 모집한다.

참여 희망 청소년은 8월 31일까지 방문 및 메일(mj4637@nate.com)로 접수하면 된다.

은행동청소년문화의집 731-3053 www.sn-atti7979.or.kr

## 제25회 성남시 독후감경진대회



새마을문고 성남시지부는 시 거주 학생과 시민을 대상으로 독후감경진대회를 연다.

대회부문은 초·중·고등학교 학생 및 대학생 대상 학생부와 성남시민 대상 일반부로, 수준에 맞는 도서를 자유롭게 선택해 읽고 독후감을 작성 제출하면 된다. 200자 원고지를 사용해 자필로 작성해야 하며, 분량은 초등부 5매 내외, 중고등부 8매 내외, 일반부는 10매 내외이면 된다. 9월 10일까지 접수한다.

새마을문고 성남시지부 703-0033  
(주소: 우463-187 성남시 분당구 아람동 155 성남시새마을회관 2층)



### 중앙도서관

☎ 729-4633  
분당구 야탑동 610

행사일시	주요행사	참여대상	참여방법
9.1~9.30	2010년 사서들이 추천하는 도서목록 배부	성남시민	
8.30~9.12	분당공지의 사진이 있는 야탑문학회 포토에세이 전시회	성남시민	관람
9.13~9.26	길자씨가 진짜 엄마(삽화 전시회)	성남시민	관람
9.27~10.10	여우난골죽(삽화 전시회)	성남시민	관람
9.9(목) 16:00	너는 특별하단다 (인형극 공연)	유아 및 초등저학년	당일 입장
9.13(월) 15:00~16:00 A 16:00~17:00 B	음식으로 놀아보자!! - 푸드테라피 -	6~7세 각 15명	온라인접수 (http://on.snlib.net) 9.6(월) 09:30
9.14(화) 15:00~17:00	전래놀이와 함께 신명나게 놀아보세! 열쑤 ~	초등 1~2 30명	온라인접수 (http://on.snlib.net) 9.6(월) 09:30
9.27(월) 16:00~18:00	똥벼락 상영 및 탈만들기	초등 3~4 20명	온라인접수 (http://on.snlib.net) 9.6(월) 09:30
9.10(금) 10:00	달콤한 육아, 편안한 교육, 행복한 삶을 배우는 서형숙의 엄마학교 초청 강연회	성남시민	당일 입장
9.15(수) 10:00	하루 10분, 아이와 소통하는 시간 그림책육아 정진영 초청강연회	성남시민	당일 입장
9.29(수) 10:00	<슈퍼맘 잉글리시> 저자 박현영의 '이제는 말하기 영어다'	성남시민	당일 입장
9월 매주 수요일 10:00	'영화 읽는 독서회' 로의 초대 - 세계 우수 영화제 수상작 상영 -	성남시민	당일 입장
9월 매주 토요일 14:00	토요가족영화 상영	성남시민	당일 입장

9월 독서의달

# 가자! 가자! 도서관으로~



9월, 우리시 곳곳에서 잔치가 열린다. 눈과 귀를 즐겁게 하고 마음을 채워주는 잔치가 도서관에서 열린다. 잘 차려진 상을 받는 기분이 이럴까. 준비해 놓은 행사가 다양하고 풍요롭다. 그럼, 각 도서관이 마련한 잔치 마당으로 함께 가 보자.

보고 듣는 프로그램 외에 체험하는 행사도 다양하다. 또 각 도서관에서 영화와 연극을 준비하고 있다. 수정도서관과 중원도서관에서는 도서교환전도 열린다. 각 도서관의 차림표를 꼼꼼히 살펴보자.

도서관의 여러 행사 중 눈길을 끄는 것은 중원도서관에서 마련한 일상생활 속의 인문학 재조명을 위한 길 위의 인문학 강좌로 '박경리의 삶과 문학을 찾아서'를 주제로 진행되는 행사다. 특강과 함께 원주토지문화공원 탐방 프로그램이 준비돼 있다. 다른 도서관 행사처럼 이 행사도 무료로 진행된다.

중앙도서관에 가면 '길자씨가 진짜 엄마?'의 삽화를 보며 '잃어버린 것들의 도시로' 떠날 수도 있고, '여우난골죽' 삽화를 보며 정이 넘치는 명절 분위기를 느껴 볼 수도 있다. 또, 자녀교육에 도움이 되는 서형숙 '엄마학교' 교장과 정진영, 박현영 씨의 강의도 준비돼 있다.

이 외에 중앙도서관에서는 8월부터 연중무휴로 '다 읽은 도서 기증하기 운동'을 실시하고 있다. 기증받은 책은 군부대 및 사회복지시설, 책이 부족한 작은 도서관에 재 기증된다. 도서를 기증한 사람은 도서 대출한도가 기존의 4권에서 6권으로 늘어나고 기존회원으로서 우수회원으로 자격도 변경된다고 한다. 도서 기증은 중앙도서관 문헌실 및 사무실, 안내대에서 받으며 도서가 많을 경우 사서가 직접 방문하기도 한다. (문의 729-4622~6)

수정도서관에서 준비한 행사 중에는 미니어처 만들기 체험과 관내 초중고 재학생을 대상으로 독서장려 표어, 효도편지 쓰기 공모가 눈에 띈다. 8월 16일부터 인터넷으로 독서회

회원을 추가 모집하고 있으니 회원으로 활동하며 독서의 폭을 넓혀 보는 것도 좋겠다. 경기도립성남도서관에서는 작가와의 대화 시간이 마련돼 있다. '연탄길'을 쓴 이철환 작가와 만날 수 있다. 경기도립도서관의 행사는 방문 및 전화 접수만 된다.

올해 문을 연 판교도서관 행사 중에는 '두 발 자전거배우기' '지하철을 타고서' 등을 쓴 고대영 작가의 강연과 요리체험강좌가 눈에 띈다. 분당도서관의 건축체험 강좌는 안산시 상록어린이도서관을 설계한 건축사 조원용 씨가 진행한다. 신문지 등을 이용해 직접 만들기를 하는 강좌로 어린이들의 흥미를 끌 만한 강좌다. '도서관의 하루'는 6명 이상이 팀을 이뤄 신청하며 독서를 통해 정을 나누는 행사로 당일에 한해 도서가 무한대출 된다. 구미도서관이 준비한 '책 먹는 아이들'도 도서관을 찾는 아이들에게 권할 만하다.

두근거리는 가슴으로 행복한 발걸음을 도서관으로 내딛는 한 달, '마음의 배'를 한껏 채워보자.

박인경 기자 ikpark9420@hanmail.net

### 분당도서관

☎ 729-4663  
분당구 정자동 208

행사일시	주요행사	참여대상	참여방법
9.1~	추천도서 목록배부	성남시민	
9.1~9.30	신나는 음악그림책 - 책과 원화전시	성남시민	
9.4~9.26	도서관의 하루(패밀리 세븐타임)	성남시민	온라인접수 8.25~8.27
9.1~9.30	소설을 부탁해(베스트 소설 각색)	성남시민	
9.11(토)	조아저씨의 건축창의 체험(재활용)	초등학생 80명	온라인접수 9.7~9.9
9.14(화) 10:00~12:00	특강 도서관에 오면 돈이 보인다	성남시민 200명	당일 선착순
9.15(수) 10:00~12:00	특강 내 아이의 성장 코드 부모가 책임진다	4~8세 어린이의 부모 50명	당일 선착순
9.24(금) 16:00~17:00	인형극 공연 '백설공주와 요술마녀'	유아 및 저학년 200명	당일 선착순





### 구미도서관

☎ 729-4693  
분당구 구미동 16

행사일시	주요행사	참여대상	참여방법
9.1~9.30	추천도서목록 배부	도서관 이용자	
9.14(화)	작가와의 만남 1 (한경이와 생각아저씨가 함께하는 경제논술)저자 이석진	성인	40명 당일입장
9.24(금)	마술 공연	유아 및 동반 보호자	당일 150명 선착순 입장 9.20(월) 10:00
9.25(토)	책 먹는 아이들	초등 3~5	선착순 40명 인터넷접수

### 판교도서관

☎ 729-4584  
분당구 판교동 553

행사일시	주요행사	참여대상	참여방법
9.1 ~ 9.26	나무가 자라는 물고기(삽화 전시회)	성남시민	
9.2(목) 10:00	<독서 몰입법> 조미아 내 아이의 창의력을 키우는 독서법	성남시민 150명	선착순 입장
9.16(목) 16:00	고대영 작가와 함께하는 그림책 이야기	초등 3~6 50명	
9.15(수) 16:00	인형극(뿌빠는 내 친구)	어린이, 동반 부모 150명	
9.4(토) 14:00	쉽고 재미있다! 독서 포트폴리오	초등 4~6 20명	온라인 접수
9.11(토)10:00	핸드메이드 영어레시피	초등 1~3 25명	8.23~8.27
9.11(토) 10:00(A반) 11:30(B반)	반고흐와 함께하는 요리교실	유아 6~7세 반별 20명	

### 수정도서관

☎ 743-9600  
수정구 산성동 224

행사일시	주요행사	참여대상	참여방법
9.1(수)~	추천도서 목록 배부	도서관 이용자	
9.7~9.20	제9회 독서장려 표어, 효도편지 쓰기 공모	관내 초·중·고생	개인: 이메일 sjlb9600@yahoo.co.kr 단체: 팩스 745-9922
9.14~9.26	도서관이 미니어처로 뒀다(미니어처 전시)	성남시민	
9.16(목) 16:00~18:00	체험강좌 (미니어처로 만드는 추억의 책세계)	5~7세 유아 및 부모 12가족(24명) 초등 1~3 : 20명	온라인 접수 9.1(수) 10:00~
9.9(목) 11:00~	작가와의 만남 (한상선 - 그림책 속의 그림 보는 법과 그림책을 통한 올바른 자녀교육법)	성남시민 24명	온라인 접수 9.1(수)10:00~
9.9(목) 10:00~17:00	도서교환전	성남시민	
9.11(토) 14:00~	영화로 보는 명작동화(코렐라인 - 비밀의 문)	성남시민	

### 중원도서관

☎ 752-3916  
중원구 성남동 3116-1

행사일시	주요행사	참여대상	참여방법
9.9(목) 16:00~17:30	어린이를 위한 금융이야기	초등 4~6 30명	
9.10, 9.17(금) 15:00~17:00	북아트로 책 맛있게 읽기	초등 1~3 20명	온라인 접수 8.27(금) 10:00부터
9.11(토) 09:30~11:30	'박경리의 삶과 문학' 특강	중학생 이상 30명	
9.11(토) 14:00~19:00	토지 문학공원 탐방	특강 수강자에 한함	
9.14(화) 10:00~12:00	엄마랑 책이랑 나랑	4~5세 어린이와 부모	
9.14~9.26	보림출판사 원화 '숨쉬는 향아리' 전시회		
9.25(토) 10:30~11:30	인형극 공연 '호랑이 언니 얼쑤'		
9.2~9.3 10:00~17:00	도서교환전 및 지역자료 배부	성남시민	

### 경기도립 성남도서관

☎ 730-3554  
수정구 신흥2동 2344

행사일시	주요행사	참여대상	참여방법
9.9(목) 10:00~12:00	작가와의 대화 ( '연탄길' 의 이철환)	성남시민 50명	방문·전화 접수
9.16(목) 10:00~12:00	이정숙 (자녀를 성공시킨 엄마의 말은 다르다)	성남시민 50명	9.1~
9.8(수) 10:00~12:00	박민수 (건강한 인생을 위한 내 몸 경영법)	성남시민 50명	
9월 매주 토·일요일 14:00~16:00	도서관 영화제	성남시민	당일입장





특별한 나눔의 공간, 인터넷 카페

# ‘성남 따뜻한 세상 만들기’

“따뜻한 마음만 있으면 누구나 참여할 수 있습니다”  
1000여 회원, 5개 팀에서 관심 분야와 요일 선택해 활동

누구나 ‘나눔’의 의미를 잘 알고 있지만 ‘실천하기’란 쉽지 않다. 그러나 따뜻한 마음만 있으면 남녀노소, 종교, 학력을 불문하고 누구나 참여해서 나눔의 보람을 느낄 수 있는 곳이 있다.

인터넷 다음카페 ‘따뜻한 세상만들기(성남)’ (<http://cafe.daum.net/snddase>) 동호회다. 일명 ‘성남따세’라고 불리는 이 동호회는 지난 2000년 10월에 개설, 현재 대학생·직장인·일반인·가족 등 1천 명이 넘는 회원들이 나눔을 실천하고 있다.

러브하우스팀은 청소·도배·이사 등의 도움이 필요한 곳을 찾아 지원하고 있으며, 수정중앙종합복지관팀은 매월 둘째주 토요일 복지관을 찾아 홀몸노인들에게 밑반찬을 만들어 전하기도 하고 직접 음식을 준비해 맛있는 식사를 대접하고 있다.

장애인 복지시설인 ‘소망동산’ 팀은 매월 둘째주 일요일에 이곳을 방문해 청소와 식사보조 봉사, 매월 셋째주 토요일 프란체스코성당을 찾는 팀은 텃밭가꾸기·청소·함께 음식 만들어 식사하기·목욕 봉사 등을 실천하고 있다.



또한 유아에서 성인까지 31명이 생활하는 ‘은혜동산’에는 매월 넷째주 토요일에 방문, 팀원들은 한마음으로 목욕과 빨래를 돕고 특별식을 만들어 함께하고 있다. 누구나 본인이 관심있는 팀이나 요일에 맞게 봉사활동을 할 수 있다.

특히 ‘나눔’이라는 취지로 모인 인터넷 동호회다 보니 카페에 “급하게 용달차가 필요해요” 하는 글을 올리면 “제 용달이 시간이 비는데 제가 돕지요”라고 연락해 오고, 알림방에 ‘어르

신들 모시고 물놀이 간다’는 행사 계획을 알리면 “물건 운반 가능합니다” “텐트는 제가 맡지요” 등 자신이 가진 것을 나눌 수 있다는 답글이 올라온다.

자신의 능력과 가진 것을 나눔에 망설임이 없는 ‘성남따세’ 회원들의 그 마음 씀씀이가 고마워 10년째 ‘성남따세’에서 봉사 활동을 하고 있다는 최성연(48·분당구 아남동) 회장.

“봉사활동은 지속적이어야 하고, 상대가 꼭 필요로 하고 원하는 것을 해결해 주려는 노력이 필요하다고 생각해요.”

시설이나 복지관에서 봉사활동을 하다보면 ‘나눔이나 봉사는 누군가는 꼭 함께해야 할 일’이라는 생각이 들고, 그래서 ‘내가 해야 할 일’처럼 책임감도 갖게 됐다는 최성연 회장. 그녀는 지금 창고 마련을 위해 동분서주하고 있다.

쓸모 있지만 버려지는 냉장고나 텔레비전, 선풍기 등을 수거해 보관했다가, 필요한 사람에게 전해줄 수 있기 때문이다.

최 회장은 또 매월 5천원, 1만원씩 성남따세를 후원하는 후원자들에게 연말정산 때 혜택을 주기 위해서 최근 성남따세의 비영리단체 등록을 준비 중이다.

“성남따세는 따뜻한 마음을 가진 분들과 함께하는 봉사단체입니다. 나누고자 하는 분들이라면 누구나 망설이지 마시고 마음만 갖고 참여하세요. 큰 보람을 얻어 가실 겁니다.” 거듭 강조하는 최성연 회장의 환한 미소가 그녀의 특별한 나눔만큼이나 아름답다.

회원 가입 및 후원:

다음카페 성남따뜻한세상만들기  
정경숙 기자 chung0901@hanmail.net



축구가 좋다는 이유 하나로  
세대를 초월한

## ‘성남시여성축구단’

“남자친구보다 축구가 더 좋아요.”

‘U-20 여자월드컵’ 3위의 기적을 이룬 국가대표팀의 주장, 20번 김혜리(20·수정구 양지동·사진 위) 선수가 남자친구 있느냐는 질문에 ‘축구사랑표’ 답변을 한다.

성남여성축구단, 그 안에 자랑스러운 우리의 김혜리 선수가 있다. 상원초등학교 재학 당시부터 축구선수의 꿈을 키우며 그 길에 접어든 김 선수는 “지금도 축구만큼 좋은 것이 없다”고 할 정도로 축구에 대한 애정이 남다르다.

“이번 대회에서 좋은 성적을 거둔 후 알아보는 사람, 사인해 달라는 사람, 기자들의 인터뷰 요청이 많아 아직은 어리둥절하지만 행복하다”는 김 선수. 그녀가 있는 ‘성남시여성축구단’을 들여다보도록 하자.

연습을 위해 하나 둘 모여들기 시작하는 선수들의 모습이 참 다양하다. 스무 살에서 쉰 살이라는 연령대의 여성이 축구가 좋다는 이유 하나로 한 공간에 모였다. 여성 축구가 지금보다 더 생소하던 2004년 2월, 창단된 성남시여성축구단은 지금은 도민체전 1,2위를 휩쓸 만큼 손꼽히는 축구단으로 성장했다.

주3회(화·금·토) 오전 10~12시 성남종합

운동장에서 친목을 다지며 축구 연습을 한다. 현재 활동 중인 선수 24명 중 16명은 과거 축구선수로 활동했었고, 김혜리 선수와 이장미 선수가 현재 국가대표팀에서 활동하고 있다. 대표선수 출신 권민주 씨가 코치를 맡고 있는 등 우수한 단원들을 보유하고 있는 성남여성축구단. 축구공 하나로 세대 차이를 뛰어넘었고, 축구 때문에 행복하다고 입을 모은다.

“우리 지역, 우리 축구단의 선수가 국가대표로 활동하는 것이 매우 자랑스럽다”는 안상기(K리그 전임심판) 감독. 그러나 “다른 지역에 비해 축구팀이나 활동공간이 현저히 부족하기 때문에 축구 인재들, 특히 축구에 소질이 있는 어린 꿈나무들까지 다른 지역으로 떠나가는 것이 안타까운 현실”이라고 아쉬움을 토했다.

축구는 이제 더이상 남성들만의 전유물이 아니다. 이번 U-20 여자월드컵대회 3위의 성과는 여성축구에 대한 인식과 관심의 폭을 넓히는 확실한 계기를 만들어 준 것이 아닐까. 축구화를 신은 여성들의 모습을 심심찮게 볼 날이 머지않은 듯하다.

동호회 가입문의: 성남시축구협회 752-5599

윤현자 기자 yoonh1107@hanmail.net





\*\*우리 동네 역사이야기·여수동



# 갈 길을 알고 가는 이, 송산 조견 선생과 독립운동가 이시종

선생을 아꼈 태조, 친히 벼슬을 내렸으나

‘아라너리’, ‘갈 길을 알고 스스로 찾아가는 사람’이라는 옛말이다. 우리 고장에 그런 사람이 있었으니, 고려 말 충신 송산 조견(松山 趙狷, 1351-1425) 선생과 독립운동가 이시종(李時鍾)이다.

본관이 평양(平壤)인 조견 선생의 이름은 윤(胤)이었으나 고려 멸망 후 <견>으로 바꾸고 호를 송산이라 했다. <견>은 견마(犬馬)가 주인을 그리워한다는 뜻이며 <송산>은 산이 움직이지 않고 소나무가 시들지 않는다는 뜻이다.

선생은 어려서 출가해 여러 절의 주지를 역임했고 30세가 넘어 환속해 문과에 급제, 안렴사(고려시대의 지방장관)를 지냈다. 조선 개국 1등공신인 조준(趙浚)의 아우인 선생은 이성계의 조선 개국(1392)으로 고려가 멸망하자 두류산(현재 지리산)에 은

거하다 청계산으로 거처를 옮겼다. 선생의 절개와 재능을 아껴 태조가 친히 벼슬을 내렸으나 받지 않고 날마다 가장 높은 봉우리에 올라가 송도(松都)를 바라보고 통곡했는데 사람들은 그 봉우리를 망경봉(望京峯)이라 했다.

태조가 청계산으로 선생을 만나러 갔으나 손을 올려 읊(捐)만 하고 절을 하지 않았다. 태조는 돌아가면서 말채찍으로 땅을 가리키며 “여기서부터 몇 리까지를 조견의 땅으로 삼아 그의 정절을 표창하고자 한다”며 돌집을 지어 주었는데 거절하고 양주(현재 의정부시) 송산으로 자취를 감췄다.

### 성남시 향토유적 제3호

세종 7년(1425), 75세에 죽음에 이른 선생은 자손들에게 “내 묘표(墓表)에는 반드시 ‘고려 안렴사’만 기록하고 자손들은 새 조정에 벼슬하지 말라”고 일렀다. 그러나 자손들은 화가 미칠까 두려워 조선에서 내린 관직으로 묘표를 세웠다. 그러자 갑자기 천동 번개가 벼슬을 쓴 부분에 내리쳐 비석이 동강났고 현재 ‘공지묘(公之墓)’ 세 글자만 남아있다. 그 후 자손들은 유훈을 지켰고 증손자의 아들 부(溥)가 유언을 어기고 벼슬에 올랐으나 산소에 성묘 갔다 사망했다고 한다.

현재 여수동 산 30번지에 예장된 선생의 묘역은 <성남시 향토유적 제3호>로 지정됐다.

여수동(麗水洞)은 김윤탁(金允濯)이 마을 앞의 개울이 유난히 맑고 깨끗해 천자문의 금생여수(金生麗水), 두 글자를 따 ‘여수리’라 했다는 설과 조견 선생의 묘를 쓰고부터 흐르는 물결조차 맑고 깨끗하라고 여수리로 불렀다는 설이 있으나 분명하지 않다.

### 19세에 만세 시위를 주도하다

돌마면 여수리 출신의 독립운동가 이시종은 1919년, 농업에 종사하던 중 19세로 일제의 부역과 세금 수탈에 반대해 송파시위에 참가 후 대왕면 수서리에서 만세시위를 주도했다.

동리(洞里)의 이재순 등 100여 명을 규합, 만세운동을 시작해 면사무소에 진입한 이시종은 <조선독립신문>을 꺼내 독립의 당위성을 낭독하고 “오늘까지는 이 면사무소에서 일분을 위하는 일을 보고 있었지만 이제 조선이 독립하게 되어 부역, 세금 등은 필요 없게 될 것이다”라고 말했다.

다음 날 헌병주재소에 연행된 이시종은 일제에 의해 징역 1년형에 처해졌고 1920년 4월 28일 만기 출옥했다.

대한제국이 일제에 의해 강제로 병탄된 지 올해로 100년이다. 민족정신인 광화문도 원래의 모습으로 새롭게 복원됐다. 후손들이 선조인 조견 선생과 항일 운동가 이시종의 정신을 이어받아 갈 길을 스스로 찾는다면 그 뜻이 온 나라를 밝게 비추지 않을까.

제10회 송산 어린이 백일장 개최  
9.6(월) 14:00~17:00 성남시 중원도서관  
자료제공 | 성남문화원 756-1082  
도움말 | 윤종준 상임연구위원  
성남문화원 부설 향토문화연구소  
조민자 기자 dudlfdk@hanmail.net



### 정신장애인 직업재활장 카페

## ‘행복한 동행’

Happy Together



분당구보건소에는 기다리는 시간, 바리스타가 뽑아낸 신선한 커피를 즐길 수 있는 특별한 곳이 있다. 지난해 판교보건지소에 이어 지난 6월 분당구보건소 1층에 문을 연 카페 ‘행복한 동행(Happy Together)’은 정신장애인이 바리스타로 근무하는 직업재활훈련장이다.

프로그램을 운영하는 성남시정신건강센터 김용주 고용팀장(정신보건사회복지사)은 “분당구보건소의 카페 운영은 사회적 편견으로 취업에 많은 어려움을 겪고

있는 정신장애인들에게 희망이 되고 있다”고 말했다.

정신건강센터 복지사의 권유로 일하게 됐다는 김모(34) 씨에게 지금의 일과 앞으로의 꿈을 물었다. “여기 카페는 손님이 많아 활력이 넘쳐서 즐거워요. 앞으로 최선을 다해 배우고 경험을 쌓아서 저를 믿고 응원해 주시는 부모님을 위해서라도 꼭 창업하고 싶어요.”

바리스타를 교육하는 정신장애인 사회복귀시설 ‘고운누리’의 장누리 사회복지사는 “이번 카페 운

영을 계기로 훈련을 통해 취업능력이 갖춰진 정신장애인들이 사회 구성원으로 독립해, 실질적으로 취업할 수 있는 기회가 많이 주어졌으면 좋겠다”고 말했다.

카페 행복한동행에서는 월~금요일 오전 9시~오후 5시 유기농 쿠키와 신선한 커피를 즐길 수 있다. 커피 값은 정해져 있지 않고 내고 싶은 금액을 후원금 통에 넣으면 정신장애인의 직업재활에 사용된다. 이제 한잔의 커피로 정신장애인들의 직업재활 후원자가 되어보자.

고정자 기자 kho6488@hanmail.net



명사의 서재 | 독서광 박진호 (주)에넥스 대표

## “인생은 페르시아 카펫과 같아”



‘인생은 페르시아 카펫과 같다.’ 가장 좋아하는 구절이라고 소개한 박진호(48·분당동·사진) (주)에넥스 대표. 처음에 어떤 그림이 그려질지 모르고 서로 엮어진 색깔과 패턴이 혼란스러워 보이더라도 결국 멋진 작품을 만들어 내기 때문이라고 설명했다.

박 대표는 한국과학기술원 박사 출신으로 KT(한국통신) 위성사업단에서 발사기술부장으로 근무하며 무궁화 3호 발사를 책임지고 성공시켰다. 2002년부터 부친 박유재 회장이 창업한 가구업체 (주)에넥스로 들어와 가구업체 경영자로 변신, 지금은 회사를 글로벌 기업으로 성장시키고 있다.

박 대표는 평소 독서광이다. 전공인 항공우주공학

관련 분야인 자연과학·우주에 관한 책을 비롯해 소설·역사·전쟁사·취미 관련 책, 특히 요리·여행서적 등 다양한 장르의 책을 즐겨 읽는다.

그는 자전적인 소설을 좋아하는데, 좋아하는 작가로 헤르만 헤세, 베르나르 베르베르, 코엘료를 소개했다. 특히 <인간의 굴레>의 작가 윌리엄 서머셋 모옴은 소아마비로 태어나 어릴 때 부모를 여윈 주인공이 많은 방랑과 시련을 겪고 이겨내는 과정을 작가의 따뜻한 눈으로 그려냈다.

“에넥스 입사 후엔 경영에 도움이 되는 인문사회 계열의 경영학, 마케팅 서적을 보고 최근에는 역사와 철학 관련 중국 고전들을 탐독하고 있습니다.” 그 중 <한비자>(한비)는 마키아벨리의 <군주론>보다 십여 세기 전에 통치공학을 집대성한 명작으로 경영을 하는 분들에게 필독서라고 말한다. 또 <나의 재산 고백>(훈다세이로쿠)은 ‘인생 즉 노력, 노력 즉 행복’이라는 인생 모토를 주장하고 실천한 저자의 자전적인 체험담을 총정리한 책으로 독자들이 읽어보길 권했다.

요즘 박 대표는 “중요한 구절은 밑줄을 치면서 읽거나 따로 노트북에 정리하면서 책 읽기를 습관화하고 있다”며 책읽기의 열정을 보여줬다.

### •박진호 대표가 추천하는 책

1. 조유 <반경> 중국 경제의 바이블
2. 이수광 <열국지> 정편 역사소설
3. 헤르만 헤세 <싯달타>

심희주 기자 heejoo719@hanmail.net

## 소비자 Info

### 펜션 이용 시 주의할 점

이번 여름에는 펜션에 대한 소비자 불만이 많았다. 펜션은 소규모로 개인이 운영하는 경우가 많다 보니 체계적인 관리가 어려운 이유 때문으로 보인다.

소비자 임모 씨는 8월 21일과 22일 휴가를 가기 위해 지난 7월 19일 펜션을 예약했다. 예약 당일 사용료 55만원을 현금 일시불로 지불했으나 사정이 생겨 7월 24일 취소를 하게 됐다. 소비자는 이미 지불한 사용료 55만원을 환불해 줄 것을 요구했으나 펜션 측에서는 계속 미루면서 환불을 해주지 않는다는 것이다.

위 사례처럼 소비자사정으로 숙박업소 예약을 취소할 때는 소비자분쟁해결기준을 적용해 해결할 수 있다. 이런 경우 성수기(여름 7.14~8.24, 겨울 12.20~2.20)와 비수기로 구분하는데, 성수기는 사용예정일 10일 전(비수기는 2일전)까지 소비자가 취소를 요구하면 위약금 없이 모든 비용을 환불받을 수 있다. 하지만, 사용당일~9일이 남은 상태라면 날짜에 따라 총 이용 금액의 10~80%(비수기에는 10~20%)까지 소비자가 위약금을 물어야 한다.

다만, 계약 당시 환불규정에 대한 별도의 약정이 있는 경우는 그 기준이 달라질 수도 있으므로 계약서 약관 내용을 꼼꼼히 살펴보고 계약해야 한다.

김경의 성남소비자시민모임 대표

756-9898



## 금융회사 X파일 은행편③

# CMA잡는 은행의 단기상품?

은행에서 대출을 받을 때는 약정된 이자를 지불해야 한다. 그러나 은행에 돈을 맡길 때 보통예금의 경우 실질 이자가 거의 없는 것이 사실이다. 그래서 초단기(1일~6개월 미만) 자금을 예치할 경우 하루만 돈을 맡겨도 이자를 지급하는 CMA상품을 많이 이용한다. 이에 시중 은행에서도 초단기 자금을 유치하기 위해 하루만 맡겨도 이자를 지급하는 초단기 상품을 만들어 판매하고 있다.

그럼 증권사의 CMA와 은행의 초단기 상품(수시입출금통장)의 차이를 알아보고 합리적인 상품선택의 방법을 찾아보도록 하자.

	A은행	B은행	C은행	D증권
상품명	급여통장	U드림 저축예금	두드림 통장	CMA(종금형)
예금자보호	0	0	0	0
금리	급여이체 시 2.2%	5000만원 미만 0.1%	30일 이하 0.01%	31일 이하 2.3%
	급여 미 이체 시 0.1%	5000만원 이상 0.2%	30일 초과 3.6%	365일 이상 3.2%
비고	잔액 100만원 초과분에 대해 이자 지급		30일 초과 시 30일 미만분 소급 안 됨	자금 예치기간별 차등적용
추가금리	해당 없음	0.1~0.4% 추가상품 가입 시	해당 없음	해당 없음
금융혜택	온라인 이체수수료 출금수수료 면제	실적과 등급에 따른 수수료 면제	온라인 이체수수료 출금수수료 면제	온라인 이체수수료 출금수수료 면제

왼쪽 표는 대표적 금융기관의 수시입출금 통장에 대해 간략히 비교해 본 것이다. 모두 복잡한 이자구조를 가지고 있지만, 예치기간과 예치금액으로 금리의 차등을 두는 것이 대부분이다. 수시입출금 통장의 특성상 30일 이하로 자금이 운영되는 것이 대부분일 것이다. 또한 소액의 예치금에 대해서 이자가 붙지 않거나 너무 낮은 금리를 적용한다면 금융 소비자 입장에서는 불리한 경우가 아닌가 한다.

자금의 사용시기와 운영방법에 따라 각기 조금씩 장단점이 있겠지만, 시중 대형 은행들이 아직까지는 증권사 CMA계좌의 이자율을 앞지르지 못하고 있는 것이 사실이다. 하지만 주거래 은행에 장기간 거래실적을 쌓아 두는 것이

추후 대출 등을 활용하기 위해 유리한 부분이 있으니 단순 금리만을 놓고 비교 판단하는 것은 옳지 않을 수도 있다.

### 수시입출금 통장 개설시 고려해야 할 사항

1. 자금 규모와 사용 시기
2. 금리 및 금융혜택
3. 주거래 은행의 선정 및 거래 실적 쌓기

위의 사항을 종합적으로 판단해 단기 상품을 선정한다면, 좀 더 똑똑한 금융 소비자가 될 수 있지 않을까.

포드재무설계 재무상담사 남기일  
moneyplan@podofp.com



건강 칼럼

올해 우리나라에서 발생한 일련의 부정적 사건들, 천안함 사건, 어린이 성추행사건, 일부 공인들의 비윤리적 행동 등은 국민 모두에게 각각의 스트레스 사건으로 작용하며 모든 사람을 힘들게 했다. 이러한 사건들이 그 내용 자체보다도, 우리 국민들 마음을 편하지 않게 하는 이유는 비슷한 유형의 사건들이 계속 발생해도 세상이 크게 변하는 게 없다는 것이 가장 큰 문제로 작용하는 것 같다.

우리 모두가 화병의 잠재적 환자군

같은 맥락에서 요즘 필자의 외래에는 화병의 증상을 호소하는 환자가 많아졌고, 또한 그 성별이나 연령대 자체도 다양해졌다. 과거 화병이라면 시어머니와 며느리와의 갈등, 배우자의 외도 문제 등이 그 원인이었고 화병이 발생하는 사람들도 어느 정도 정해져 있었다. 그러나 최근에는 한 개인의 생활사에서 발생하는 스트레스 사건들의 유형도 다양하지만, 언론에서 보도되는 부정적인 사건들 하나하나가 모두 사

회심리적 외부 요인으로 작용해 화병을 유발한다. 이렇게 보면 우리 모두가 화병의 잠재적 환자군으로 볼 수 있다.

먼저 화병에서의 '화'의 의미와 여기에서 기인된 증상들을 살펴보자. 첫째, '화'는 불의 의미로 그 증상이 뭔가를 타게 하고 건조하게 하는 열증상들이 나타나는데 입이나 목이 마르며, 얼굴이 붉어지거나 화끈거리고, 눈이 충혈되는 증상들과 관련을 가진다.

둘째, 불의 타오르는 형상을 염상(炎上)이라고 하는데, 염상의 의미는 위쪽을 의미한다. 증상이 나타나는 위치를 지정해주는데, 인체의 상부, 즉 머리카락이나 가슴에 여러 가지 임상증상이 나타남을 말한다.

셋째, '화'는 한의학에서는 심장(心臟)을 의미하는데, 심장이 위치한 가슴 증상이 많이 나타난다. 예를 들면 가슴이 두근거리거나 답답한 증상과 같은 것들이 그것이다. 넷째, 억울한 감정이나 해소되지 않은 갈등에 의한 표현을 울화(鬱火)라고 한 것처럼 감정과 관련된 여러 증상을 의미한다.

체질별 화병의 대처방안

그렇다면 이러한 화병으로 진단되면 어떻게 대처할 것인가? 물론 증상의 심각도가 일상의 직업 활동이나 생활에 지장을 줄 정도라면 전문 의사를 찾아서 치료를 받아야겠지만, 그 정도가 가볍다면 화병이 마음 수양의 계기가 될 수도 있다. 이제마의(동의수세보원)의 내용을 기초로 체질별 화병의 대처방안을 살펴보면 다음과 같다.

소양인은 주로 직접적인 스트레스로 인한 즉각적인 반응으로 화병이 많이 발생하며 증상의 변화가 심하다. '평심정사(平心靜思)', 즉 마음을 안정하고 휴식을 취하라는 내용으로, 한발짝 뒤에서 생각하라는 의미다.

태음인은 주로 스트레스를 참는 과정에서 화병이 많이 발생한다. '안심척욕(安心滌慾)', 즉 척욕, 한마디로 완전히 욕심을 버려 마음을 편안하게 하라는 내용이다.

소음인은 귀가 얇은 편이기에 스트레스의 강도에 관련 없이 본인에게 관련된 사소한 내용에도 매우 민감하게

화병! 참으면 큰병된다



동국대학교 부속 분당한방병원 김근우 한방신경정신과 교수

반응한다. 그러므로 '관평지심(寬平之心)'을 가져야 하는데, 즉 소음인은 감정의 기복이 심하므로 이것을 조심하라는 내용으로 균형된 사고와 감정을 가지라는 내용이다.

이상 화병에 대해 살펴보았는데, 화병의 발병과 해결에 있어 가장 중요한 것은 '참으면 병이 된다'는 내용이다. 우리 모두의 정신적 삶의 질을 높이기 위해 잘 생각해보는 만한 과제이지 않은가?

**'당신의 꿈에 날개를 달아드립니다'**  
**희망 키움 통장**

“당신이 모은 저축액에 최대 7배(4인가족 기준)를 더해 목돈을 만들어 드립니다”

- 목적 : 일하는 기초생활보장수급자 대상 자립자금 지원을 통한 자산형성 및 탈빈곤 지원
- 지원내용 : 근로소득장려금+본인저축액(5만원 또는 10만원)에 대한 매칭지원금
- 지원대상 : 일하는 기초생활수급자가 있는 가구 중 가구의 근로(사업)소득이 최저생계비 60%이상인 가구(자활특례 및 교육, 의료급여 특례자 포함)

※ 소득기준 하한선(2010년 최저생계비 기준)

구분	1인 가구	2인 가구	3인가구	4인가구	5인가구	6인가구
최저생계비 (원/월)	504,344	858,747	1,110,919	1,363,091	1,615,263	1,867,435
소득기준 (원/월)	302,606	515,248	666,551	817,854	969,157	1,120,461

- 지원기간 : 3년간
- 지원조건 : 3년 만기 후 탈수급 시 적립금 전액 지원 (수급자격유지 시 본인저축 및 이자만 지급)
- 탈수급 이후 자립지원 연계서비스
  - 일자리연계(사회서비스일자리, 희망리본프로젝트사업 등)
  - 창업자금(미소금융, 생업자금 우선지원)
  - 신용회복상담(부채관리상담, 채무조정안 마련 등)
- 신청방법 : 10.31까지 동주민센터 수시 접수

주민생활지원과 복지기획팀 729-2834

건/강/계/시/판

60세 이상 어르신 눈 보건교육

오는 10월 1일 오후 2~4시 수정구보건소 대회의실에서 60세 이상 어르신을 대상으로 눈 질환 강의, 시력·안압·굴절 검사, 설문조사 등의 내용으로 진행된다. 9월 1~15일 선착순 접수한다.

수정구보건소 건강강센터 070-7730-9930

맞춤 건강관리 받아요!

건강증진센터에서 개인 특성에 맞는 토털 맞춤 건강관리 서비스가 제공된다. 체지방량·비만도·내장비만 여부를 평가하는 체성분검사를 비롯해 자신의 체력수준이나 적합한 운동 및 강도를 알아볼 수 있는 기초체력검사나 운동부하검사가 인기다. 또 45세 이상 비만·고혈압·당뇨 질환자는 동맥경화검사와 영양사의 영양상담을 받을 수 있다. 전문적인 건강관리가 필요한 사람들이 이용하기 편리한 곳이다.

분당구보건소 건강증진센터 729-4005

알코올 야간 특별교육

매주 마지막주 금요일(8.27, 9.24) 오후 7시~8시 30분 센터에서 알코올문제에 관심있는 시민과 가족에게 술! 함께 극복하기(8월, 고영 함께하는정신과의원 원장), 알코올 의존자 가족의 건강한 대처방법(9월, 황영재 행복한정신과의원 원장)을 주제로 교육한다.

성남시일코올상담센터 751-2768~9

정신장애인 사회생활·직업재활 서비스

정신장애인 사회복지시설 '고운누리'가 사회적 기능 향상 및 직업재활 서비스를 제공한다. 참여대상은 18세 이상 성인으로서 현재 정신과 약물치료를 받는 자 중 사회생활이나 취업을 준비하는 자로, 초기 상담과 부서체험을 거쳐 등록하게 된다. 매주 월~금요일 취업 전 교육 프로그램, 리더십 트레이닝, 인권모임 등을 내용으로 이뤄진다.

고운누리 753-2490/ 2480

분당구 관내 심야응급약국

시민의 이용 편의를 위해 성남시약사회와 협의회 운영하고 있다. 지정 약국은 우리팍약국(아탑동 357-1 김스클럽 지하2층)으로 오후 10시부터 다음날 새벽 2시까지 문을 연다. 단, 처방전에 의한 약품 구입 가능여부나 운영시간 등은 약국사정에 따라 변경될 수 있으니 확인 후 방문하는 게 좋다.

우리팍약국 707-4845

분당구보건소 의약물관리팀 729-3992

2010년 지역사회건강조사 실시

8.16~10.31 선정된 만19세 이상 성인

보건소 건강증진팀 | 수정구 729-3853

중원구 729-3913 분당구 729-3998



## 네, 다섯이요?

김희진 | 중원구 중동

얼마 전까지 배가 남산처럼 불러 있을 때 사람들이 “첫째예요?”, “둘째예요?”라고 물어 본다. 내가 “다섯째예요”라고 말하며 미소 지으면 모두가 “네, 다섯째요?” 한다.

최근 출산을 해서 아이가 네 명에서 다섯 명으로 한 명 더 늘었다. 아이들을 모두 데리고 나가면 다들 놀라서 쳐다본다. 요즘 같은 저출산 시대에 다섯을 낳아 기른다는 것이 사람들에게겐 놀라운 일인가 보다. 마스크에서 보면 다섯이 그리 많은 것도 아닌데.

난 우리 아이들이 다섯이라 해서 많다는 생각이 들지 않는다. 아이를 보고 있으면 한 명 한 명이 다 소중한 사랑스럽고, 하나같이 애간장을 녹이는 재롱과 개성을 가지고 있다. 이렇게 귀한 보물들이 따로 없다.

그리고 지금 우리나라는 저출산 시대라 다둥이 엄마인 나에게 돌아오는 혜택도 만만치 않다. 셋째아 이상은 태어나면 100만원을 주고, 초등학교 들어가기 전까지 10만원의 양육비도 지원해 준다. 10만원이라는 돈이 나한테는 아주 큰돈으로 느껴진다. 그리고 다둥이라고 해서 아이들을 교육할 수 있는 여러 가지 바우처도 지원되고, 어린이집 원비 또한 많은 혜택을 준다.

그뿐만이 아니다. 이웃들은 우리 아이들이 많다고 먹을거리며 장난감이며 물려줄 옷들이며 우리를 생각해서 하나라도 더 챙겨 주려고 한다. 이런 사랑 속에서 우리 아이들은 서로 나누어 주는 것과 아껴주는 것, 베푸는 것을 배우며 자라고 있다.

사람들이 하나같이 물어본다. “난 한 명 키우는 것도 힘든데 다섯 키우려면 힘들지 않아요?”라고. 물론 다섯 키우는 것은 참 힘든 일이다. 사교육비, 먹을거리, 입을 옷 등등 걱정되지 않는 것이 없다. 하지만 난 다섯 명의 사랑스런 우리 아이들을, 성남시의 배려와 사랑의 눈길로 바라보는 주변 이웃들의 고마움에 힘을 내서 행복하게 잘 키우고 있다.

무엇보다도 ‘힘듦’은 다섯이지만 나에게 돌아오는 기쁨은 10배 이상이라고 말하고 싶다.



## 볶음밥 만들기

이재각 | 분당구 서현동



결혼 후 처음 직장을 가진 아내가 직장 동료들과 제주도 2박3일 여행을 떠났다. 밥 몇 번에 계란 프라이 부치거나 라면 끓이는 정도가 요리경력의 전부인 나는 당황스러웠다. 아내가 새벽에 집을 나서고 남은 3명이 주말 아침을 맞이했다. 일단 아내가 냄비 가득 끓여 놓은 김치찌개를 데워서 아이들과 함께 아침밥을 해결했다. 그 뒤 청소, 세탁에, 빨래를 널고, 재활용 쓰레기를 정리해서 바깥에 버리고, 와이셔츠 다림질까지 하고 나니 여간 고된 것이 아니다.

하지만 정작 곤란한 일은 세 끼를 김치찌개로 해결하고 나니 입안에 찌개냄새가 배어있는 듯하고, 아이들도 밥상에 앉기를 싫어한다는 점이다. 그래서 일요일 아침 식사는 부득이 아내가 가르쳐준 요리법에 따라 볶음밥을 만들기로 했다. 아내는 맛살을 곱게 썰어 양념 한 채로 통에 담아 두었고, 냄비에 식용유를 부어 이리쿵저리쿵 하면 볶음밥이 간단히 완성된다고 미리 가르침을 주고 떠났지만, 건성으로 들었다.

일단 심호흡을 한 다음 냄비에 식용유를 넉넉히(?) 두르고 맛살 양념한 것을 살살 쏟았다. 가스불을 켜고 주걱으로 휘젓는데 이내 바닥에 눌어붙기 시작하는 놈들 때문에 바빠 식용유를 더 넣으려니, 이상한 소리에 일어난 딸이 나오더니 “왜 맛살만 있어? 거기 맛살에 야채랑 새우도 엄마가 같이 넣었었는데?” 하는 게 아닌가. 야채 싫어 통을 헤쳐 보니 맛살 아래에 야채와

새우들이 얌전히 누워 있었다. ‘이걸 섞어 두었어야지, 원~’ 하며 다시 이놈들을 넣고 볶았다.

조금 더 볶기 위해 식용유통을 들었더니 바닥상태다. 얼른 불을 끄고 구석에 있는 새 식용유를 찾았다. 허둥지둥 다시 불을 켜서 볶고, 밥통에서 밥을 퍼서 마무리 볶음 작업을 했다. 냄비가 넘치도록 밥과 해물, 야채가 뒤엉키니 부엌바닥에 이리저리 파편이 튀었다. 전에 아내가 요리할 때는 “아니, 한두 번 해본 것도 아닌 사람이 왜 이리 지저분하게 요리를 하셔?” 하고 타박했었는데... 곁에서 돕던 딸아이는 자칫 그 파편들에 미끄러져 넘어질 뻔했다. 요리가 사람잡을 판이다.

마침내 볶음밥이 완성됐다. 넉넉하다고 생각했는데 막상 공기에 퍼보니 겨우 3그릇. 아침식사로 끝이다. 점심에 한 번 더 실습해야 할 판이다. 아이들은 기름에 절인 밥 같다고 투덜대면서도 케첩을 뿌려서 그럭저럭 먹어준다.

아이들 눈치 보가며 간신히 아침을 해결하고 설거지까지 마치니 비로소 한숨 돌릴 수 있다. 아내에게 아침 볶음밥을 근사하게 해냈다고 허풍 섞인 문자를 날리고 차 한 잔을 마시노라니, 아내의 빈자리가 너무나 크게 느껴지고 새삼 감사의 마음이 피어난다. 비록 요리라고 이름 붙일 수도 없는 작업이었지만, 남자들도 한번쯤 이런 부엌 체험을 꼭 해 볼 것을 권하고 싶다.

## 이달의 포토



불을 끄고 별을 켜다 이경아 | 수정구 수전동

8월 16일 전국적으로 에너지절약 소동행사가 있었다. 성남에서도 정자동 한솔 5단지 아파트 단지 내 주민 500여 명이 모인 가운데 오후 9시부터 5분간 전깃불을 끄는 행사, 공연 등 에너지절약에 동참하는 뜻 깊은 자리가 마련됐다.

**성남시 수돗물 수질검사결과 공개**

- 내용 : 수돗물 수질검사결과, 오염정보 등
- 공개 : 매일 맑은물관리사업소 홈페이지 (<http://water.cans21.net/수질관리/수질검사현황>)
- 수질검사 문의전화 : 복정정수장

정수과 수질시험팀 729-4148

**지구사랑 체험수기 공모**

- 기간 : 7.26 ~ 9.10
- 자격 : 경기도내 초·중등학교 학생, 일반인
- 주제 : 지구를 사랑하는 마음으로 녹색생활을 실천한 결과 지구환경과 인간 모두에게 이익이 되는 생활 수기 공모
- 양식 : 200자 원고지 10장 내외(워드프로세서 작성과 일 함께 제출)
- 접수 : 초·중등학생(소속 학교에서 일괄 접수), 일반인(성남시 신성장녹색과, 푸른경기21실천협의회, 전국주부교실 경기도지부 지회)

경기도 녹색에너지정책과 8008-4826, 성남시 신성장녹색과 729-3283

**국토경관 SOS사진 공모전**

- 기간 : 8.1 ~ 9.15
- 대상 : 공무원 및 일반인
- 내용 : 미관 또는 경관 훼손, 주변과의 부조화 사례 등 사진 및 설명자료
- 방법 : 도시포털([www.city.go.kr](http://www.city.go.kr)) 게시판 온라인 접수(우편접수 불가)

**분당여성합창단 단원 모집**

- 자격 : 노래를 좋아하는 성남 거주 20~60세 여성
- 연습 : 월·수요일 10:30~12:30
- 장소 : 서현역 한국마사회건물 5층 하모니실

분당여성합창단 010-5037-5513, 010-3369-7024

**시민 무료 법률상담 안내**

- 일시 : 매월 마지막주 월요일(8.30, 9.27) 10:00~14:00
- 장소 : 성남시청 로비
- 내용 : 민사, 형사, 노동 등
- 접수 : 전화 및 현장 접수

성남참여자치시민연대 702-9464

**제5회 성남시 연합회장배 파크골프 대회**

- 일시 : 9.12(일) 09:30부터
- 장소 : 수내동 파크골프장
- 대상 : 남녀노소 누구나
- 참가비 : 15,000원(기념품 및 중식 제공)
- 문의 : 사무국장 707-9741/ 010-8999-8472

**(유)은케어경기 대학생 자원봉사자 모집**

- 자원봉사활동 내용 : 전공을 이용한 활동(이미용, 수지침, 심리치료, 스포츠 마사지, 피부·경락 마사지, 제빵만들기, 김치 담가드리기 등), 이동보조 활동 및 기타(행사 시 어르신 및 장애인 이동보조), 산책 및 기타 이동보조, 대청소·이불빨래 등)
- 돌봄의 손길이 필요한 저소득층 가정 및 취약계층 노인, 장애인, 소년소녀가장에게 전문 돌봄 서비스 제공

도우누리 234-0130

**주민등록번호 클린센터 무료 서비스 이용**

- 확인내용 : 주민등록번호 이용사이트 내역 검색 및 도용여부(유출) 확인
- 이용절차 : 주민등록번호 클린센터(<http://clean.kisa.or.kr>) 접속 → 주민등록번호 이용내역 확인서비스 선택 → 본인인증(공인인증서 휴대폰 신용카드 등) → 이용내역 확인
- 조치방법 : 사용중인 사이트 회원정보 현행 유지, 불필요한 사이트 해당 웹사이트에 접속 후 회원 탈퇴(경찰청 사이버테러대응센터 신고 <http://netan.go.kr>), 도용의심 사이트 회원 탈퇴할 경우 로그 기록 없으므로 추적 불가능, 도용의심 사이트에서 회원 탈퇴 거부시 클린센터(국번없이 118) 신고, 폐쇄사이트는 회원 탈퇴할 필요 없음.

**대한노인회 취업지원센터 운영**

- 대상 : 시 거주 60세 이상 남녀
- 취업 가능 직종 : 경비원, 환경미화원, 주유원, 가사도우미, 주차관리 및 요금징수원, 지하철택배, 공익형일자리 등
- 접수 : 전화 및 방문(수수료 없음)

수정구지회 746-7760 중원구지회 623-4009 분당구지회 704-2125

**8월은 주민세(균등분) 납부의달**

- 기간 : 8월 31일까지
- 대상 : 성남시에 주소를 둔 세대주, '부가가치세법'에 따른 직전연도 부가가치세 과세표준액이 4,800만 원 이상인 사업소를 성남시에 둔 개인, 성남시에 사업소를 둔 법인

구청 세무과 시세팀 | 수정구 729-5150~3 중원구 729-6150~4 분당구 729-7150~5

**〈비전성남〉 무료 정기구독 안내**

- 〈비전성남〉을 보면 성남시 소식을 알 수 있습니다.
- 구독을 신청하시면 무료로 우편발송해 드립니다.
- 신청방법 : 전화 729-2075~6  
이메일 [snnews@korea.kr](mailto:snnews@korea.kr)  
홈페이지 <http://snvision.cans21.net>
- 연락처 : 〈비전성남〉 편집실 729-2075~6

**2010년 9·10월 시민 정보화 무료교육 일정**

기관명	구분	자격	교육기간	교육시간	접수방법
수정구청	포토샵	성남시민	9.6 ~ 9.17	09:00~10:30 11:00~12:30	8.16일부터 인터넷 접수 <a href="http://www.sujeong-gu.or.kr">www.sujeong-gu.or.kr</a> ☎729-5072
	파워포인트			13:00~14:30	
	한글				
수정도서관	실버세대 한글입문	성남시민 (60세 이상)	9.7 ~ 9.30	화~금 09:30~11:00	8.24(화)~8.26(목) 선착순 인터넷 접수 ( <a href="http://sj.snlib.net">sj.snlib.net</a> ) 방문접수(실버반) ☎743-9600(214)
	포토샵 플러스	성남시민 (성인)		화~금 11:30~13:00	
	컴퓨터 및 인터넷 기초			화~금 14:00~15:30	
	PC문제해결	성남시민(직장인)		(토) 10:00~12:30	
중원도서관	엑세스	성남시민 (성인)	9.1 ~ 9.30	화~금 09:30~11:00	8.26(목)~8.28(토) 선착순 인터넷 접수 ( <a href="http://jw.snlib.net">jw.snlib.net</a> ) ☎752-3916
	뉴 실버세대를 위한 한글2004			화~금 11:30~13:00	
	파워포인트			화~금 14:00~15:30	
	UCC동영상 세상			화~금 16:00~17:30	
	직장인을 위한 파워포인트			토 09:30~12:30	
	직장인을 위한 포토샵 (심화)			토 13:30~16:30	
경매정보센터	컴퓨터세상	다문화가정 장애인유망	9.7 ~ 12.23	화목 13:30~15:30	9.1~9.3/09:00~18:00
	엑셀 초급	일반	8.31 ~ 9.10	화~금요일(토) 19:00~21:00	8.20 ~ 8.26 선착순 인터넷 접수( <a href="http://www.snlib.or.kr">www.snlib.or.kr</a> )
(사)성남시장애인정보화협회	PC고장진단 및 정비 초급 2기	일반	10.5 ~ 10.15	화~금요일(토) 14:00~16:00	9.24~9.29 / ☎730-3336
	PC활용기초	장애인 및 가족	3개월	월수금 09:30~11:00	수시모집 ☎732-6884
인터넷	월수금 11:00~12:30				
워드지격증	월수금 09:30~11:00				
엑셀지격증	월수금 11:00~12:30				
멀티미디어활용	화목 09:30~11:00				
파워포인트	화목 11:00~12:30				



**2010 경기 기능성게임 페스티벌**

**개최기간** 2010. 9. 1 ~ 9. 4

**개최장소** 성남 코리아디자인센터(분당구 아탑동)

**참가규모** 총 55개 기업

**주요행사** 전시회, 컨퍼런스, 기능성게임경진대회, 수출상담회, 채용박람회 및 부대행사 등

※ 기능성게임이란? 재미나 즐거움뿐 아니라 특정한 목적을 가진 게임을 말한다. 교육, 국방, 의료 등 다양한 분야와 결합해 놀이기능과 업무향상 기능을 동시에 추구한다. 교육용 게임이나 군사 시뮬레이션 게임, 메디컬 게임 등이 해당된다.

성남산업진흥재단 클러스터운영팀 782-3045, 3074

**2010년 9월 문화 행사 캘린더**



**장한나의 애플루트 클래식 페스티벌 오케스트라 콘서트 II**

- 일시 : 8.28(토) 오후 5시
- 장소 : 성남아트센터 콘서트홀
- 프로그램 : 슈베르트, 브람스 교향곡(지휘 장한나)
- 티켓 : R석 5만원, S석 3만원(어린이 청소년 R석 2만원 S석 1만원)
- 예매 : 인터파크 1544-8117

성남아트센터 783-8000



**성남일화 9월 경기 일정**

- K리그 9.1(수) 19:30 vs 수원 | 9.18(토) 19:00 vs 제주
- ACL(아시아 챔피언스리그) 9.15(수) 19:30 vs 수원
- 장소 : 탄천종합운동장

성남일화 천마축구단 709-4133



**성남시립교향악단 77회 정기연주회**

- 일시 : 9.14(화) 오후 8시
- 장소 : 성남아트센터 콘서트홀
- 프로그램 : 베토벤 에그먼트 서곡, 삼중주 협주곡, 교향곡 5번 '운명'
- 출연 : 지휘 김봉, 협연 바이올린 문수형·첼로 이유정·피아노 소현정
- 티켓 : 1만원

성남시립교향악단 729-4809



**뮤지컬 <명성왕후> 15주년 기념 특별공연**

- 일시 : 9.1 ~ 9.19
- 화,수 11:30 목,금 20:00 토 15:00, 19:30 일 15:00
- 장소 : 성남아트센터 오페라하우스
- 티켓 : VIP석 9만원 R석 8만원  
OP석 7만원 S석 5만원 A석 3만원
- 예매 : 인터파크 1544-8117

성남아트센터 783-8000



**연극 백설공주를 사랑한 난장이 성남공연**

- 일시 : 8.20(금) ~ 9.5(일) 평일 오후 7시 30분, 토·일요일 오후 2·5시, 월요일 쉬
- 장소 : 성남아트센터 앙상블시어터
- 티켓 : 33,000원(6세 이상 관람)
- 예매 : 인터파크 1544-8117

성남아트센터 783-8000



**마티네콘서트 9월**

- 일시 : 9.16(목) 오전 11시
- 장소 : 성남아트센터 콘서트홀
- 내용 : 국내 최정상급의 오케스트라와 함께 떠나는 세계음악여행
- 티켓 : 전석 2만4천원
- 예매 : 인터파크 1544-8117

성남아트센터 783-8000

성남 백배 즐기기

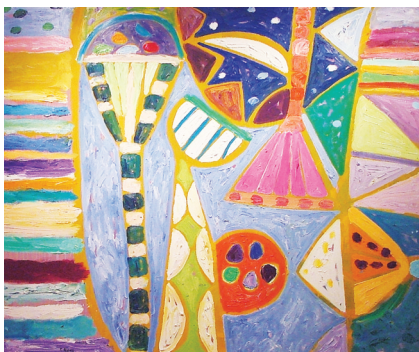
성남아트센터의 새로운 명소

# 큐브플라자 미술관



성남아트센터의 입구 산자락에 복합문화공간 '큐브 플라자'가 9월중 문을 연다. 미술관을 비롯해 미디어홀, 휴식공간, 야외공연장 등으로 꾸며지는 큐브플라자는 다채로운 프로그램으로 성남아트센터의 또 다른 문화 공간으로서의 역할을 준비하고 있다.

성남아트센터 783-8027  
장영희 기자 essay45@naver.com



## 큐브 미술관...

그림도 보고 음악도 듣고 책도 읽고

### 개관기념 전시 <영국 현대 회화전> 8.6~10.14 50년 이상의 역사와 전통 자랑하는 존 무어 현대회화상 수상작가전

그 중 미술관 신관 '큐브 미술관' 개관을 기념해 지난 8월 6일(금)부터 10월 14일(목)까지 영국 현대미술의 모든 것을 담아내는 <영국 현대 회화전>이 개최된다.

이번 전시는 50년 이상의 역사와 전통을 가진 영국 회화상인 '존 무어 현대회화상' 수상 작가전으로 꾸며진다.

<영국 현대 회화전>은 존 무어 상 수상작가의 최초 한국 전시로 세계 미술시장에서 최고의 명성을 얻고 있는

데이빗 호크니·리처드 해밀턴을 비롯해 터너 상 수상 작가로 잘 알려진 피터 도이그, 이안 데븐포트, 질리언 아이, 윌아트의 대표주자들인 브릿지 라일리, 데스 제레이, 리사 말로이 등 역대 존 무어상 수상자 중에서 주목받는 30여 명 작가의 70여 작품을 만날 수 있다.

특히 세계 미술의 중심을 한눈에 파악할 수 있는 이번 전시는 성남아트센터의 순수 기획 전시로, 성인 4천원,

청소년 3천원, 어린이 2천원 등 거품을 뺀 가격으로 관객에게 두 배의 즐거움을 선사한다.

성남아트센터는 앞으로도 다양한 테마의 심도 깊은 전시를 계속 선보일 계획이다.

큐브 미술관은 그림 감상뿐 아니라 음악을 함께 즐기는 좀 더 안락한 공간을 연출할 것이다. 미술 전문 자료실도 관객의 호기심을 끌 수 있다. 누구나 이용할 수 있는 공간으로 1만5천 원에 달하는 전문 서적을 갖춰 전문성을 지향한다.

그 중 일부는 국내 유명 인사와 전문가들의 도서 기증으로 이뤄졌다. 그림도 보고 음악도 듣고 책도 읽을 수 있는 공간으로서 역할을 톡톡히 해낼 것이다.

## 9월 인문학으로 물들다

### 인문주간(9.13~19) 한국학중앙연구원 장서각서 전통기록문화 강연과 전시 가져

오는 9월 14~16일 분당구 운중동 청계산 자락에 위치한 한국학중앙연구원 장서각에서 전통기록문화 강연과 전시가 열린다.

이번 행사는 '전통의 기억과 드라마의 상상력'을 주제로 한 인문주간(9.13~17) 행사의 일환으로 왕실문화 기록에서부터 사대부 기록까지 한국학중앙연구원 관련 전문가들의 기록문화 강연(15강)과, 강의의 소재가 된 기록과 기억에 대한 원자료를

를 공개하는 소규모 전시로 진행된다.

9월 17일에는 일반시민이 참여하는 답사 '옛 사람의 자취와 기억'도 마련돼 시민들의 관심을 끌고 있다. 이날 숙종의 후궁이며 영조의 생모인 숙빈 최씨의 묘소 소령원과 조선시대 독자적인 유학 사상을 전개한 서계 박세당 종가를 찾아본다.

인문주간은 교육과학기술부와 한국연구재단이 추진하고 한국학중앙연구원 등 15개 전문 인문학

연구기관이 참여하는 인문학 대중화 프로그램이다.

가을을 재촉하는 선선한 바람과 함께 성남의 자랑 한국학중앙연구원을 찾아 기록의 묘미를 느껴보자. 옛 선인들의 자취를 살펴보고 기억하는, 우리 마음을 풍요롭게 하는 좋은 시간이 될 것이다.

행사명	조선왕실과 사대부가의 전통기록문화(강연)
개최기간	9.14(화)~16(목) 13:30~17:30
개최장소	한국학중앙연구원 장서각 로비
참여대상	일반시민, 인문학 연구자 500명
강연내용	영조의 사모곡(14일), 조선왕실의 생활기록과 문화(15일), 사대부가의 기억과 기록(16일)
행사명	기록으로 보는 조선왕실과 사대부가(전시)
개최기간	9.14(화)~16(목)
개최장소	한국학중앙연구원 장서각 로비
참여대상	일반시민, 인문학 연구자 500명
행사명	옛 사람의 자취와 기억(답사)
개최기간	9.17(금)
개최장소	소령원, 서계 박세당 종택(변경가능)
참여대상	일반시민 80명(답사 신청문의 781-2382)

한국학중앙연구원 709-8114(내선 814)

