

● <비전성남>은 성남시에서 매월 발행하는 시정소식지입니다.

성남시
www.cans21.net
시각장애인을 위한
음성변환코드

2월
February
2011년 2월·통권 제187호

비전성남

Vision Seongnam

발행처 성남시 | 편집처 홍보담당관실 | 주소 우)462-700 성남시 중원구 성남대로 997 | 전화 031-729-2075~6 | 팩스 031-729-2089 | http://snvision.cans21.net



스마트폰으로 읽는 비전성남
스마트폰으로 QR코드를 찍어 보세요.

우리 민족은 정월대보름 때면 풍물을 치면서 집집마다 자신을 달래고 복을 비는 '지신밟기' 풍속을 행했다. 사랑방문화클럽 소속 '풍물굿패 우리마을'은 2월 12일(토), 13일(일), 정월대보름인 17일(목) 지역 곳곳에서 정월대보름 행사를 갖는다. 사진은 연습장면. <관련 기사 4면>
사진 | 홍보담당관실 최선일



Contents



2011년 2월 · 통권 제187호

02 독자마당

03 사람들

신년사 | 신묘년 새해 성남시장

04 우리 이웃

동아리 | 풍물굿패 우리마당
기네스북 | 통역 자원봉사 34년... 이해영 씨



05 우리 동네

세시풍속 | 토끼, 설 그리고 정월대보름



06 건강

건강100세 | 스트레스와 친해지기
계절 감염병, 예방으로 건강 지켜요

07 라이프

아름다운 나의 서재 | 서상국 늘푸른고교 교사
오피니언 | 생활 속 일부가 된 스마트폰과 트위터

08-9 특집

새해 성남생활 이렇게 달라집니다
공연 Review | 다시 태어난 2011 뮤지컬 <아이디>



10 교육 · 청소년

맛있는 교육 | 청소년의 음란물 노출 걱정되지요?
클릭! 청소년수련관 | 역사 속 문화와 예술을 만나다

11 경제야 놀자

우리고장 기업 | (사)두얼스 온디자인
취업이 희망!



12 시의회

13 시정소식

야간 · 주말에도 주민자치센터 이용할 수 있어요
집에서 3천여 민원 신청... 1,200종 발급가능 '민원24'
2011년 1기 여성문화교육 연다



14 도서관

도서관 상반기 문화강좌 '봄' 열
알아두면 편해요 | 설맞이 성남사랑상품권 구입 시 혜택 안내

15 정보나눔

16 문화 · 레포트

성남 백배 즐기기 | 우리 집 앞에 도서관이 왔어요



촌닭 한 마리

조나영(주부) | 분당구 아탑동



신혼 초 동대문시장에 갔더니 닭발만 파는 곳이 있었다. 눈이 번쩍 뜨였다. 어머니가 그토록 좋아하셨던 것이라 2kg이나 사서 친정으로 달려갔다. 친정에 도착하자마자 자랑스럽게 봉지를 내밀었다. 어머니는 비닐봉지에 가득한 닭발을 보시더니 그만 눈물을 글썽이셨다.

처음엔 푸짐한 닭발에 감동하신 줄 알았으나 곧 기쁨의 눈물이 아닌 것을 알게 됐다. 모두가 가난했던 시절, 닭을 잡아 자식들에게 맛있는 부위를 먹고 나면 남는 건 닭발뿐이었다. 황망하게 서있는 내게 어머니는 질긴 껍질이 무슨 맛이 있었겠느냐며 가족들이 외면한 걸 버리기 아까워 드셨던 거라고 말씀하신다. 그 말을 듣는 순간 가슴이 뭉클해졌다.

어릴 때 우리 집 정원 한쪽에서 닭 한 쌍을 길렀다. 암탉이 둥지에 알을 품어 부화된 병아리 일곱 마리가 나왔다. 모두 잘 자라준 병아리들을 우리는 얼마나 사랑했는지 모른다. 어미닭이 되자 새벽마다 알을 개씩 낳았다. 꼬꼬댁 우는 소리가 들리면 서로 달려갔다. 갈색 알은 뜨뜻했다. 심지어 둥지에 앉아 있는 닭 밑에 손을 넣어 알을 꺼내 오기도 했다. 아침마다 뜨거운 밥 가운뎃을 파서 계란을 깨 넣고 뚜껑을 덮은 후에 간장으로 비벼 먹는 맛은 정말 고소해 한 그릇을 푹푹 해치웠다. 이름까지 지어주고 애지중지 길렀건만 한 마리씩 죽어갔다.

가여웠지만 어머니가 수돗가에서 닭 잡는 걸 매번 쭈그리고 앉아 구경했다. 닭의 숨구멍을 누르고 끓는 물에 튀겨 털을 뜯은 후 반으로 가르면 내장은 물론 나중에 낳을 알들이 탁구공만한 것부터 구슬 크기까지 터질 듯 들어 있었다. 닭죽을 끓이면 많은 식구들이 먹을 수 있었다. 국물에 동동 뜬 누런 기름조차 꿀맛이었다. 가마솥에서 닭을 꺼내 아버지와 오빠는 닭다리, 우리는 날개나 껍딱한 가슴살을, 어머니는 닭발을 남김없이 쪽쪽 빨아 드셨다. 그것이 얼마나 큰 서글픔이었는지 나는 알지 못했다.

어제는 모란시장에서 닭장에 갇혀있는 촌닭을 샀다. 가게 주인이 닭의 목을 누르며 기계 속에 던져 넣자 금방 손질이 됐다. 나는 닭발도 챙겨왔다. 수퍼마켓에서 사온 닭과는 다른 옛맛이 났다. 남편이 닭다리를 뜯어 내 접시에 놓아주었다. 닭다리는 내 차지다. 콜라겐이 많은 닭발은 미용에도 좋아 최근엔 프랜차이즈로 성업 중이다. 어머니의 피부가 고왔던 이유는 그 때문이었나 보다. 모든 좋은 것은 당연히 가부장인 아버지의 몫이었지만 이전 닭 한 마리를 나눠먹는 풍경도 옛날과는 다르다.



새벽길 친구

주보라(초등 6년) | 수정구 삼곡동

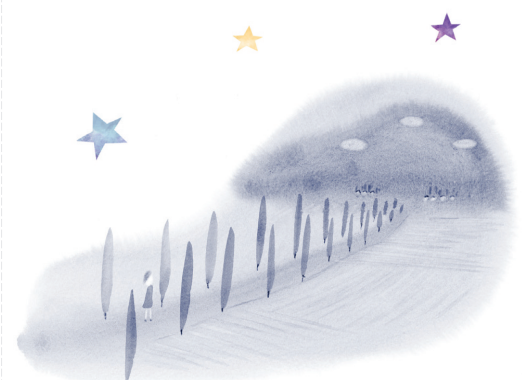
칼날 같은 새벽바람에 손발은 꿈꿈

초롱한 눈빛으로 깜빡이는 별님
그리고 한쪽 실눈 뜬 달님

새까만 이불 속에 숨어
반짝이는 눈빛으로
나를 내려다본다.

매서운 겨울바람 속에
검푸른 하늘을 지키며
날 기다리는 친구 있어
오늘도 새벽길은 즐겁다.

에게게...
겨울햇님은 게으름쟁이
창피한 듯 이제야 슬며시 기지개를 키려
하네
엄마가 동여매준 머플러 속에서
모락모락 입김이 피어오른다.



※ 초등학교 6학년 여자 아이가 일주일 동안 엄마를 따라 새벽예배를 다니며 새벽하늘을 바라보고 지은 시입니다.

독자마당 안내

독자 수필(원고지 5매 내외)
사진(성남지역 풍경 · 사람들, 20만 화소 이상)
이달의 독자를 모집합니다. 2월 7일(월)까지
보내주세요(주소 · 연락처 기재).
채택된 작품은 소정의 원고료를 드립니다.
많은 참여 바랍니다.

보내실 곳

〈비전성남〉 편집실 729-2075~6
이메일 snnews@korea.kr

바로 잡습니다

지난 제186호 3면 〈새해에 바란다〉 중 잘못 표기된 '신묘년(申卯年)'은 '신묘년(辛卯年)'으로, 〈2010~2011 V리그 제니스 흥경기〉 입장료 관련, '성남시민 50% 할인'은 '성남시민 4천원(정가 6천원, 약 30% 할인)'으로 바로 잡습니다.

이달의 포토



함박눈이 잦은 올 겨울, 1월 12일 분당구 소재 중앙공원 돌마각 설경을 담았다. 오리들이 호수 주위에 모여 물구경을 하고 있다.
홍숙자 | 수정구 신희동

비전성남

무료 정기구독 안내

- 〈비전성남〉을 보면 성남시 소식을 알 수 있습니다.
- 구독을 신청하시면 무료로 우편발송해 드립니다.
- 연락처 : 〈비전성남〉 편집실
전화 729-2075~6
이메일 snnews@korea.kr
홈페이지 http://snvision.cans21.net

新年辭



지난 한 해 동안 새로운 시정부의 출범을 성원해 주시고 격려해 주신 시민 여러분께 깊이 감사드립니다.
올해는 시민 중심의 시정을 위해 더 낮은 자세로 시민의 목소리를 듣고 시정에 반영하겠습니다.

시민 여러분!

2011년 신묘년(辛卯年)의 태양이 힘차게 떠올랐습니다.

지난 한 해 동안, 새로운 시정부의 출범을 성원해 주시고 격려해 주신 시민 여러분께 깊이 감사드립니다.

올해는 시민 중심의 시정을 위해 더 낮은 자세로 시민의 목소리를 듣고, 시정에 반영하겠습니다.

저와 2,500여 공직자는 성남시민이 행복하고, 성남시민이 주인으로 대접받을 수 있도록 최선을 다하겠습니다.

존경하는 시민 여러분!

성남의 가장 큰 현안은 재정건전성 확보입니다.

긴축재정을 통해 재정위기를 극복하고, 예산집행의 효율성을 높여 세금이 낭비되지 않도록 하겠습니다.

『시민이 행복한 성남, 시민이 주인인 성남』을 위해 시민이 중심이 되는 도심재생사업, 따뜻함을 나누는 보편적인 나눔복지정책, 서민의 주름살을 펴기 위한 일자리정책, 청소년의 꿈을 여는 평생교육 정책, 감동 있는 문화예술정책을 흔들림 없이 펼쳐나가겠습니다.

관심이 집중된 재개발재건축에 대해서는 사업의 수익성을 보완하고 시민들의 부담을 줄이기 위한 방안을 마련하였습니다.

공공용지 축소를 통해 가용용지를 확대하고 용적률을 상향하며, 기반시설

부담금을 추가지원하고 금융지원을 확대하겠습니다.

3단계 사업은 현재 수립중인 2020 정비 기본계획과 주민 전체 의견조사 결과를 반영해 계획을 전면 재수립하겠습니다.

민영경쟁체제를 도입하고 공공유지 무상양여가 가능하도록 조치하여 주민 부담을 최소화하면서 재개발이 되도록 하겠습니다.

분당구의 현안인 리모델링도 법령개정을 거쳐 올해는 탄력을 받을 수 있을 것이고, 우리 시 역시 역점사업으로 추진하겠습니다.

판교신도시 시설물은 기능과 안전성에 대한 검증을 확실히 한 후 인수받을 것이며 판교지역 기반시설 확충에 더욱 힘쓰겠습니다.

또한 사회적 약자에 대한 따뜻한 배려가 있는 도시로 만들겠습니다.

어르신들의 편안한 노후생활을 최대한 보장하고, 그룹홈과 지역아동센터의 아이들, 그리고 일하는 여성과 다문화가족에 대한 지원을 아끼지 않겠습니다.

일자리 창출과 소상공인 보호를 강화하고 전통시장의 환경개선을 추진하겠습니다.

사회적 기업 육성과 시민주주기업을 통해 예산집행에서 생기는 이익과 일자리를 시민들에게 돌려드리겠습니다.

어린이와 청소년을 위한 관심도 더욱 확대하겠습니다.

소득차이 때문에 먹는 것, 입는 것에서 아이들이 상처받지 않도록 무상급식과 무상교복을 지원하겠습니다.

성남시민은 문화예술 무대에서도 주인공입니다.

사랑방문화클럽의 다양한 활동을 통해 여러분의 숨겨진 재능을 마음껏 발휘해 보시기 바랍니다.

성남시의 진정한 주인인 시민 여러분!

주인의 마음으로 우리시 살림에 관심을 더 가져 주십시오.

주인이 관심 갖지 않은 살림살이가 제대로 될 리는 없습니다.

잘못할 때는 따끔한 매를, 잘했을 때는 아낌없는 격려를 보내주십시오.

사랑하는 성남시민 여러분!

올해는 희망이 있는 한 해가 되었으면 좋겠습니다.

시민 여러분 가정에 건강과 행운이 함께하기를 기원합니다.

새해 복 많이 받으십시오.
감사합니다.

신묘년 새해
성남시장

이달의 정기 구독자



입장에서 도서관 정보를 한눈에 볼 수 있어 편합니다. 바라는 점이 있다면 지난 과월호를 편철해 도서관에서 볼 수 있게 해주시면 더 좋겠습니다.”

유홍숙 | 분당구 판교동

“비전성남이 지금도 많은 정보를 주면서 잘하고 있지만 건강과 관련한 등산 안내와 고령자 일자리 등에 대한 자료를 많이 게시해주면 고맙겠습니다.”

이재용 | 중원구 금광2동

“비전성남을 보면서 성남시에서 하는 여러 가지 일을 알 수 있습니다. 다른 곳에서는 볼 수 없는 정보가 참 많습니다.”

서홍렬 | 중원구 성남동

“비전성남을 통해 성남의 소식이나 이웃들 이야기를 잘 보고 있습니다. 가끔씩 못 볼 때도 있어 정기적으로 매월 우편으로 받아볼 수 있게 구독을 신청합니다.”

박영수 | 수정구 양지동

“새로 이사와 아파트 현관에서 봤는데 좋은 내용이 많고 성남을 알 수 있어 좋습니다. 특히 아이를 키우는 부모

다/문/화/가/정/체/힘/기

우리 아이

유취취 (중국)



안녕! 저는 중원도서관 한국어교실 회원 유취취예요. 중국에서 왔어요. 온 지 4년 됐어요.

우리 가족은 3명 있어요. 남편, 아들 그리고 저예요. 아기는 3살 됐어요. 아기 교육문제가 가장 큰 고민이에요.

내가 가장 하고 싶은 것은 아기 동화책을 유창하게 읽는 거예요. 한글 발음도 배우고 아기에게 문제 있을 때 선생님이나 다른 친구들에게 물어봐서 다 풀 수 있으면 좋겠어요.

그리고 한국문화도 배우고 싶어요. 선생님이 많이 가르쳐 주세요. 저는 열심히 다 배울 수 있어요. 친구들과 함께 공부하는 게 기분이 너무 좋아요.

우리 서로 도와주고 열심히 공부합시다.

친구 파이팅! 선생님 파이팅! 중원도서관 파이팅!



신명나게 휘몰아치는 풍물의 흥이 좋다... '풍물굿패 우리마당'

“얼썬!~ 신명나게 한 판 놀아볼까?!” 쇠를 울리고 가죽을 울리는 소리가 ‘풍물굿패 우리마당’ 연습실에 퍼진다. 빠르고 흥겨운 장단에 태평소 소리가 더해지면 장단을 타며 흥에 겨워 어깨가 절로 들쭉인다.

풍물굿패 우리마당(수정구 수진동 소재)은 1995년 5월에 창단된 풍물을 좋아하는 사람들의 모임이다. 신동식(48) 대표는 “풍물굿패 우리마당은 90년대 초 지역 곳곳에서 소모임으로 운영되던 풍물놀이패들이 열악한 연습공간으로 어려움을 겪다가 뜻을 모아 한 공간에 함께하면서 만들어진 성남의 대표적인 풍물놀이패”라며 “함께해서 더 신명나는 소리를 만들 수 있다는 것이 풍물놀이의 매력”이라고 소개한다.

풍물이 좋아서 왔다가 결혼한 부부가 11쌍 우리마당은 현재 20대에서 60대까지 다양한 연령층의 남녀회원 40여 명으로 구성돼 있다. 장주호(35) 회원은 “6년 전 풍물이 좋아서 우리마당에 왔다가 집사람을 만나서 결혼까지 하게 됐다”며 “이제는 구성원 모두가 가족 같은 관계가 됐다”고 전한다.



신동식 대표(앞줄 왼쪽)와 상식 임인출(오른쪽) 씨 등 동아리 가족이 연습 후 한자리에 모였다.

시민과 함께하는 신묘년 풍물놀이판
2월 12일, 13일, 17일 지역 곳곳에서 열려

장 씨처럼 우리마당에는 풍물이 좋아서 왔다가 사람까지 좋아져 결혼한 부부가 11쌍이나 된다. 특히 회원들 간의 호칭도 선배님·후배님·선생님이 아닌, 오빠·언니·누나·동생·이모로 부르면서 마치 가족 같은 끈끈한 정을 나누고 있다. 결혼이나 부모님 회갑, 칠순 등 잔치를 여는 회원이 있을 때는 마당 식구들이 출동해 확실한 분위기

메이커 역할을 하고 있다고 회원들은 자랑한다.

근래 몇 년 사이 젊은 회원의 가입이 줄어서 안타깝다는 신 대표는 “젊은이들이 한 번쯤 우리 것에 관심을 가지고 풍물을 접해 본다면 타악기들의 경쾌하고 조화로운 소리에 어깨를 절로 들쭉이게 될 것”이라며 “전통적인 우리 문화에 관심을 가져 달라”고 당부했다.

“신묘년 새해, 신명나게 함께 엮어갔으면...”

풍물굿패 우리마당은 신묘년 새해를 맞아 시민들과 함께하는 다양한 풍물놀이 행사를 준비하고 있다. 오는 2월 12일(토) 오전 11시 모란시장 기름골목에서 지신밟기를 시작으로 2월 13일(일) 오후 2시 태평동 탄천둔치에서 달집태우기, 정월대보름인 2월 17일(목)에는 태평동 중앙시장에서 보름날 행사 등이 펼쳐질 예정이다.

마당의 가락을 이끌어 가는 상쇠 임인출(49) 씨가 올해의 바람을 밝혔다. “이제 새해가 돼 풍물을 사랑하는 주민 여러분과 함께 작지만 땅을 울리는 풍물소리로, 미약하지만 하늘을 감동시키는 사람소리로, 웃고 신명나고 희망찬 판을 열려고 준비했습니다. 이 풍물굿패에 시민 여러분이 함께해서 어깨 들쭉거리고 주임새를 보태서서 신묘년 새해를 신명나게 함께 엮어갔으면 합니다. 꼭 오셔서 ‘마음의 희망’을 가져가시길 바랍니다.”

풍물굿패 우리마당

<http://cafe.daum.net/snmadang> 754-9069

정경숙 기자 chung0901@hanmail.net

통역 자원봉사 34년... 이해영 씨 “자원봉사는 마음으로, 행동으로 해야지요”



국민헌장상 2008년 수상

자원봉사 통역 최장 기간 30년, 최고 기록인증 3만 시간으로 세계기네스협회(2007년 12월) 인증을 받은 자랑스러운 성남인.

“한국을 찾는 외국인들의 답답함을 해소시켜 주고 더 많이 한국을 알고 돌아갈 수 있도록 한국의 역사와 문화를 설명하는 데 무엇보다 큰 보람을 느낀다”는 통역자원봉사자이자 문화관광해설사인 이해영(64·

수정구 단대2동·사진) 씨를 만났다.

단대2동의 집과 필요에 따라 이용하는 기숙사에서 생활하며, 화성행궁·용인민속촌·에버랜드·국회·청와대 앞·남양주 몽골문화촌·다산유적지 등 외국인이 찾는 장소에서 통역 봉사를 하는 이해영 씨를 만날 수 있다.

“자원봉사는 습관입니다.” 아침 일찍 일어나는 것은 물론이지만 저

녁 늦게까지 역사 문화에 대해 공부한다는 이해영 씨는 ‘꼭 필요한 사람이 되자’는 가훈을 가슴깊이 새기고 실천한 것이 습관처럼 봉사를 하게 만든 원동력이 됐다.

어린 시절 아버지 직장 관계로 일본에서 살면서 외국인 학교에서 영어·일어·불어를 배우게 됐고, 지금은 주로 영어와 일어로 통역 봉사를 하고 있다. 몇 년 전 일본인 관광객 40여 명이 용인민속촌을 찾았을 때 막걸리를 좋아하는 일본인들과 어울려 즐거운 시간을 보냈다.

다음날까지 힘들어하는 일본인 관광객을 위해 숙취에 좋은 콩나물국을 끓여 준 것이 인연이 돼 지금도 한국에 오면 이해영 씨를 찾는다고 한다.

통역 자원봉사를 하게 된 동기는 오래전으로 거슬러 올라간다. 1974년 갑자기 미국으로 이민을 가게 됐고, 당시 일리노이 주지사이던 옛 친구로부터 한인사회 통역을 부탁받으면서 통역봉사의 길을 걷게 됐다.

88올림픽 통역봉사를 꼭 하고 싶어서 귀국했지만, 대전엑스포·2001년 이전 세계도자기비엔날레·2002

년 월드컵 통역봉사를 하면서 한국에 머물게 됐다. 특히 2005년 성남에서 열린 세계태권도대회에 레바논 대통령 에밀 라후드의 딸이 참가해 은메달을 땀을 때 행사장과 숙소를 안내하며 많은 수행원들을 일일이 통역했던 기억이 새롭고 그때의 감동을 잊을 수 없다고 한다.

그는 국민헌장상, 대통령상, 문화관광부장관상, 국무총리상 등 헤아릴 수 없을 만큼 표창장·메달·감사장을 많이 받았고, 대한민국 국회 국민대표 61인에 선정돼 ‘기인’으로 불리게 됐다. ‘노블레스 오블리주 1365’에 가입해 1년 365일 자원봉사 약속을 지켜가고 있다.

봉사시간이 앞으로도 계속 늘어 나겠지만 성남시 행사에 외국인 통역봉사가 필요할 때는 언제든지 성남을 대변하는 통역봉사를 하고 싶다는 것이 그의 바람이다. 이제 그는 노벨평화상을 목표로 ‘꿈의 도전’을 멈추지 않을 것이다. 건강이 허락하는 한 자신에게 행복을 안겨 주는 통역 자원봉사를 계속 하고 싶다는 당당한 그를 함께 응원하자.

이화연 기자 maekra@hanmail.net

· 세시풍속

토끼, 설 그리고 정월대보름



달 속에서 약방아 찻는 토끼~

달의 움직임에 따라 농사를 짓던 우리 조상들은 정월 대보름(음력 1월 15일)을 중요시 했다. 풍요의 상징인 달의 모양이나 밝기 등으로 한 해 농사의 길흉을 점쳤고 달을 보며 소원을 빌었다. 그 달 속에 약방아를 찻는 토끼를 담은 그림자가 있었으니 사람들은 달 속에 토끼가 산다고 생각했다.

토끼는 묘(卯)로 2월에 해당한다. 고서 『설문(設文)』과 『진서(晉書)』에 의하면 '2월은 흙에 덮여있는 만물이 땅 속에서 밖으로 나와 하늘을 향해 문을 여는 것'이며 '무성함으로 양기의 생을 받아서 번성한다'고 했다. 이처럼 토끼는 풍요와 번성의 상징이다. 자라의 꼬임에 빠져 용궁으로 가지만 토끼의 간을 먹어야 병이 낫는 용왕에게 간을 빼놓고 왔다는 괴를 부려 죽음의 위기에서 벗어난 토끼는 분명 영리하고 지혜롭다. 입은 하나고 귀가 두 개인 토끼가 지혜로운 것은 큰 귀를 풍긋 세우고 남의 말을 잘 들어주었기 때문은 아닐까.

우리 민족 4대 명절, 설

음력 1월 1일은 한식·단오·추석과 함께 우리 민족 4대 명절인 설이다. 조상을 숭배하고 웃어른께 효를 행하는 것에 기반을 둔 설날은 '새해에 대한 낯설음'이라는 의미와 '아직 익숙하지 않은 날'이라는 뜻을 가지고 있다. 또한 신일(愼日)로 '삼가고 조심하는 날', 원일(元日)·원단(元旦)·정조(正朝)·세수(歲首)·세시(歲時)·연두(年頭)라고도 한다.

설날의 유래는 정확히 알 수 없으나 신라시대 원일(元日)의 아침에 서로 축하하며 왕이 잔치를 베풀어 군신을 모아 해와 달의 신에게 제사를 지냈다는 고서의 기록으로 볼 때 아주 오래전부터 있었음을 짐작할 수 있다. 조상들과 자손들이 한 자리에 모이는 설날의 풍속은 조상께 제사를 지내고 떡국을 먹고 봄을 맞이하는 뜻으로 데우지 않은 찬 술을 마시고 웃어른께 세배와 덕담, 복조리 걸기, 야광귀 쫓기, 윷놀이, 널뛰기, 머리카락 태우기 등 다양하다.

복조리 걸기는 복이 들어오라는 의미로 벽에 걸어 두었고, 조리가 쌀을 이는 기구로 그 해의 행운을 조리로 일어 언는다는 뜻도 담겼다.

사람과 자연의 화합, 풍농 기원

농경을 바탕으로 한 우리 민족은 정월 대보름날, 달을 보고 한 해를 설계하고 운세를 점쳤으며 사람과 자연의 화합과 풍농을 기원했다. 풍농 기원의 뜻이 담긴 오곡밥과 복쌈, 먹으면 더위를 먹지 않는다는 묵은 나물, 귀가 밝고 좋은 소식만 듣는다는 귀밝이술 등을 먹었다.

또한 풍물을 치면서 집집마다 지신을 달라고 복을 비는 '지신밧기'와, 이름과 생년월일, 송액영복(送厄迎福)이란 글귀를 쓴 액 연을 띄워 저너 무렵, 연줄을 끊어 멀리 날려 보냄으로써 한해의 액을 쫓고 복을 기원했다. '노달기'라고도 한 정월, 쉬면서 농사지를 준비로 가마니를 짜고 새끼를 꼬는 등 농기구를 만들고 수리했다. 또한 마을 공동체의식으로 동제(洞祭)를 지내고 줄다리기, 달집태우기, 쥐불놀이 등 농사와 관련한 다양한 놀이를 즐겼다.

줄다리기는 성남시 분당구 판교동 널다리마을의 '쌍룡거(巨)줄다리기'가 유명하다. 집집마다 빗집을 추렴해서 만든 암줄을 황룡줄, 수줄을 청룡줄이라고 했다. 암줄은 부녀자와 어린이 총각이, 수줄은 기혼남자가 잡아 어깨에 메고 마을을 돌다 보름달이 중천에 뜨면 수줄의 머리를 암줄의 고리에 넣어 비너를 꼿듯 통나무로 비너목을 꼿아 두 줄을 연결하고 줄다리를 했는데 암줄이 이겨야 풍년이 들고 재년이 없다고 믿었다. 줄다리가 끝나면 단전에 띄워 보내거나 태우는 액송의식(厄送儀式)을 치렀다.

곧 음력 정월이다. 농부가 농기구를 손질하며 풍농을 기원하듯 근신하고 삼가며, 남의 말에 먼저 귀를 기울이는 지혜로 한 해를 설계한다면 약방아 찻는 토끼의 불사약이 희망이 되어 내려지지 않을까.

자료 : 국립민속박물관, 『돌마마을지(성남문화원)』

조민자 기자 dudifdk@hanmail.net

복지현장

장애인 일자리 이동상담실서 만나보세요

전국 장애인의 70%가 실업자라고 한다. 이들 장애인이 직업재활서비스를 통해 사회구성원으로서 독립적인 생활을 영위할 수 있도록 일부 복지관에서는 성남고용센터 4층에 마련된 상담실에서 이동상담실을 운영하고 있다.

상담대상은 일을 할 수 있거나 취업 욕구가 있는 만15세 이상 장애인이다. 복지관 직업재활센터에서는 구직상담 후 장애인 채용을 원하는 업체를 방문해 직무를 분석, 적합한 일자리에 장애인을 알선하는 한편, 현장실습 형태인 지원고용 서비스 제공, 취업 이후에도 잘 적응할 수 있도록 돕고 있다.

성남도복지관 직업재활센터를 통해 일자리를 갖는 장애인 1년에 70~80여 명. 이곳 복지관 직업재활사 장성재(29) 씨는 "생활 속 보이지 않는 차별과 경기불황으로 장애인 고용인구가 줄고 업체들이 외국인 근로자 이하의 최저 임금을 고집해 어려운 점도 많지만, 옷걸이업체에 취직한 김모(35· 지적장애인) 씨의 경우를 보면 감회가 새롭고 보람도 크다"고 말했다.

김 씨는 처음엔 단순 조립과정인데도 손에 힘이 없어 고생을 많이 했는데 열심히 노력한 결과 자존감도 높아지고 일처리도 능숙해졌다. 업체에서 1년 가까이 가족같이 근무하고 있어 사장님의 고용 만족도가 매우 높다고. 장성재 씨는 "좋은 데 취직하게 해줘서 감사하다는 김 씨의 인사를 들을 때마다 더 많은 사업체를 찾아 발로 뛰어아겠다는 마음이 든다"며 "더 많은 장애인이 일을 통해 재활의 희망을 갖도록 노력하겠다"고 밝혔다.

일 자리를 찾는 장애인이 있다면 이곳 상담실과 연결시켜 주자. 장애인에게 각종 편의시설과 복지혜택도 필요하지만 본인의 능력과 적성에 맞는 직업을 갖고 정상인과 같은 삶을 살도록 돕는 것이야말로 진정 필요한 것이 아닐까.



사진은 중원구 상대원동 성남시장장애인복합사업장에서 일하는 근로자들

장애인 구인구직상담

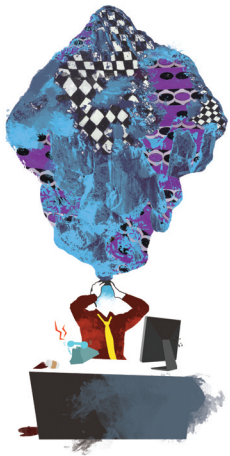
- 상담장소 : 성남고용센터 4층(중원구 도촌동 대덕프라자 2차)
- 상담일시 : 월요일 오후 2~6시
(031-799-0326~8, 성남도복지관)
화요일 오후 2~6시
(070-8275-3927, 성남시장장애인종합복지관)

고정자 기자 kho6488@hanmail.net



○ 건강 100세

스트레스와 친해지기



이종국
성남시 정신건강센터장

스트레스(stress)는 스트레스 요인에 대항하기 위한 심신의 변화과정을 뜻한다. 즉, 외부로부터 압력을 받게 되면 긴장, 흥분, 각성 또는 불안과 같은 생리적 반응이 일어나는데, 이러한 외부의 압력을 '스트레스 요인(stressor)'이라 하고, 원 상태로 되돌아가려는 반작용을 '스트레스'라고 한다. 따라서 스트레스는 때로는 곤경을 극복하는 힘이 되기도 하고 일의 능률을 높이기도 한다.

만일 스트레스가 없다면 시험을 앞둔 학생이 어떻게 놀지 않고 책상에 앉아서 공부할 수 있겠나? 스트레스가 있기 때문에 그 학생은 열심히 공부할 수 있는 힘을 갖게 된다는 것이다. 다만, 스트레스가 문제가 되는 것은 우리가 감당하기 어려울 정도로 스트레스 요인이 크거나, 너무 오래 지속되거나, 스트레스 요인에 대한 대응 방식이 적절하지 못한 경우다.

그런 경우에는 여러 가지 신체적·생

리적·심리적·행동적인 문제가 나타나 병이 되기도 한다. 따라서 우리는 부정적인 스트레스 상태를 정확히 파악하고 적절하게 대응하는 것이 중요하다. 아래에 소개하는 스트레스 자가진단도구와 스트레스 대처 방법을 참고해서 스트레스와 친해지고 건강하게 살아가기를 바란다.

○ 스트레스 대처방법

- ① 인생살이 모두가 스트레스라고 생각하고 받아들이라.
- ② 비판을 수용하고 그것으로 무엇인가를 배우려는 태도를 지녀라.
- ③ 칭찬이나 인정받기에 연연해하지 말라.
- ④ 미래에 대한 긍정적 확신을 가져라.
- ⑤ 봉사활동과 같이 의미 있는 활동을 하라.
- ⑥ 가끔 긴장에서 완전히 벗어나는 시간을 가져라.
- ⑦ 매사에 미리 단정 짓는 버릇을 들이지 말라.
- ⑧ 아무리 노력해도 안 되는 것이 있다는 것을 인정하라.
- ⑨ 인생에는 변화의 기복이 있게 마련이라는 것을 잊지 마라.
- ⑩ 혼자서만 사는 것이 아니라는 점을 잊지 마라. 무엇이든 털어놓고 이야기할 수 있는 사람을 만들어라.

성남시 정신건강센터 <http://www.smhs.co.kr>
국번없이 1577-0199/ 031-754-3220
vms(자원봉사활동 인증서) 발급기관
분당구 판교보건지소 스트레스관리실 031-729-4246



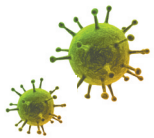
○ 스트레스 자가진단 항목

1. 두통을 느끼니까?
2. 목이나 어깨나 턱, 팔, 손발, 위장 등이 뻐뻐하거나 긴장을 가집니까?
3. 신경이 예민하여 떨리거나 짜릿함을 느끼니까?
4. 심장이 뛰는 것을 느끼니까?
5. 심장이 불규칙하거나 건너뛰는 일이 있습니까?
6. 숨을 쉬는 데 어려움이 있습니까?
7. 어지럽거나 머리가 빈 것 같음을 느끼니까?
8. 목에 무엇이 걸린 것 같아 없애려고 애를 쓰니까?
9. 감기나 유행성 독감에 고생을 잘 합니까?
10. 소화가 안 되고 매스껌과 위가 편치 않아 신경이 쓰입니까?
11. 설사를 하거나 변비로 고생합니까?
12. 손톱을 물어 뜯습니까?
13. 잠드는 데 힘이 들며 숙면을 계속하지 못합니까?
14. 아침에 일어나면 피곤합니까?
15. 손발이 차갑습니까?
16. 이를 갈거나 턱이 아릅니까? 혹은 긴장됩니까?
17. 땀을 잘 흘립니까?
18. 화를 내거나 짜증을 잘 냅니까?
19. 허리, 위장, 머리, 근육 등에 통증을 많이 느끼니까?
20. 불안하고 염려스러워 마음이 놓이지 않습니까?

※ 전혀 없다(0점), 한달에 한번(1점), 한주에 한번(2점), 자주 그렇다(3점).

※ 점수 합계가 21점 이상이면 중등도 이상의 스트레스 수준이며 31점 이상이면 심한 편이므로 스트레스 관리에 관심을 갖고 정신건강 전문가나 전문가에 연락해 상담을 받는 게 좋겠습니다.

계절 감염병 예방으로 건강 지켜요



최근 전국적으로 인플루엔자 의사환자(ILI)가 과거 3년에 비해 다소 높게 나타나고 있으며 다른 시·도 일부 농장에서 조류인플루엔자(AI)가 양성으로 나타나는 등 계절 감염병이 산발적으로 발생하는 추세다. 감염병 예방대책 중 효율성이 높은 손씻기 습관화를 위한 방법을 알아본다.

건강을 지키는 가장 좋은 습관 '손씻기' 올바른 손씻기 6단계

- ① 손바닥과 손바닥을 마주 대고 문질러 준다.
- ② 손가락을 마주 잡고 문질러 준다.
- ③ 손바닥과 손등을 마주 대고 문질러 준다.
- ④ 엄지손가락을 다른 편 손바닥으로 돌려주면서 문질러 준다.
- ⑤ 손바닥을 마주 대고 손가락을 끼고 문질러 준다.
- ⑥ 손가락을 반대편 손바닥에 놓고 문지르며 손톱 밑을 깨끗하게 한다.

인플루엔자, 이렇게 예방하세요

- 손을 자주 씻고 손으로 눈·코·입 만지는 것을 피한다.
- 재채기나 기침을 할 경우, 휴지로 입·코를 가린다.
- 인플루엔자 예방접종 권장 대상자는 예방접종을 받는다.
※ 만성질환자, 65세 이상 노인, 임산부, 생후 6개월~59개월 소아, 의료인, 사회복지시설 생활자 등
- 인플루엔자 의심증상이 있는 경우, 가까운 병원에서 진료를 받고 충분한 휴식과 수분섭취를 한다.
※ 37.8°C 이상의 발열이 있으면서 인후통·기침·콧물 또는 코막힘 등

수정구보건소 질병관리팀 729-3863

건/강/교/실

구제역·조류인플루엔자 바로 알기

- 구제역·조류인플루엔자는 사람과 차량에 의해 전파될 가능성이 높은 가축 전염병입니다. 발생지역이나 축산농가 방문을 자제해 주시기 바랍니다.
- 구제역은 발굽이 둘로 갈라진 소·돼지나 양에 발병하며 말·개·고양이 등은 걸리지 않습니다.
- 발생지역에 통제소 운영으로 소독 등 주민생활에 많은 불편을 드리고 있으니 조금만 참고 협조해 주시기 바랍니다.
- 시중에 유통되는 우리 축산물은 철저한 검사와 관리를 하고 있어 안심하고 드셔도 됩니다.
- 우리 한우, 우리 돼지고기를 소비해 실의에 빠진 축산인들에게 스스로 지켜낼 힘과 용기를 주시기 바랍니다.
- 해외 여행을 가는 경우 현지 농장 방문을 하지 말고, 돌아올 때는 고기류 등 축산물을 가지고 들어오지 않도록 합니다. 경기도재난안전대책본부 8008-4588

연탄가스 중독 시 꼭 알아두세요

- 응급환자 발생 시 연락처 : 소방구급대(119), 응급환자정보센터(1339)
- 고압산소기 설치 병원 : 아주대학교 병원(219-7700), 서울백병원·상계백병원
- 종합병원 응급실 : 분당차병원 780-5840, 분당서울대병원 787-3001, 분당제생병원 779-0119, 성남중앙병원 799-5599
분당구보건소 의약무관리팀 729-3993

2011년도 취학아동 2차 홍역 예방접종

- 기간 : 1월~3월 말(월~금 09:00~15:00)
- 장소 : 수정구·중원구·분당구 보건소 예방접종실
- 대상 : 2011년 취학아동 중 홍역 2차 접종을 완료하지 못한 아동
- 준비물 : 아기접종수첩
보건소 예방접종실 | 수정구 729-3846
중원구 729-3906 분당구 729-3966



겨울철 에너지 절약 실천방법 (고유가·전력피크 우리 모두 다 함께)

- 난방온도를 20°C(공공기관 18°C) 이하로 유지하여 건강도 지키세요.
- 전열기 사용을 줄여주세요.
- 내복 입고 따뜻한 겨울을 보내세요.
- '바늘구멍 황소바람'을 막아주세요.
- 카페트, 담요로 온기를 담아주세요.

자세한 에너지절약 실천방법은 그린에너지패밀리 홈페이지(www.gogef.kr) 참조



아름다운 나의 서재 | 서상국 늘푸른고등학교 교사

“젊은 시절, 문인들 삶의 발자취 따르다보면 삶의 에너지 만날 것”



“교과서 속의 짧은 지식을 전달하기보다는 인생을 바라보는 선한 눈과 학생들이 가고자하는 길을 스스로 찾을 수 있도록 가능성과 자신감을 갖게 하는 것이 제 역할입니다.”

대학에서 사학을 전공한 후 27년째 교직생활을 해 온 서상국(55·분당구 정자동·사진) 교사는 지금 현재 늘푸른고등학교에서 고3 학생들의 한국근현대사를 가르치고 있다.

서 교사는 오랜 시간 좋아하는 책을 찾아 읽는 일과 사유하는 일을 즐기면서, 살아오면서 마음속에 꿈틀거렸던 생각과 삶의 여정을 글로 남기는 일을 시작했다. <봄 매거진>의 고정 칼럼니스트로 활동했고, 1999년부터 인터넷상 <서상국의 글모음>이란 칼럼을 운영하면서 많은 독자를 확보하고 있다.

그 후 올린 글을 고정 독자들의 끊임없는 요청에 의해, 유년시절 이야기에서 소박한 가족의 섬세한 모습과 어린 학생들과의 꾸밈없는 삶의 이야

기를 모아 엮은 골통 선생 서상국의 인생수첩 에세이 『산에 갔다 첩하나 달고 왔네』(2002년)와 산문집 『나는 호박꽃이고 싶다』(2004년)를 발간하기도 했다.

“요즘 학생들은 읽기보다 보기를 좋아하는 ‘손쉬움의 문화’에 익숙해 책을 가까이하지 않는 것 같다”고 안타까움을 내보인 그는 인생에서 나름의 목표를 두고 달려 나가야 할 10대 후반에서 20대 초반 학생들에게는 자기계발서인 『마시멜로 이야기』(호아킴 데 포사다, 엘런 싱어)를 추천했다. 삶의 여유를 갖고 추억으로 떠나는 여행에서 오는 즐거움을 이야기하며 또 한 권의 추천도서로 81년 신춘문예로 등단한 문인의 기행산문집 『내가 사랑한 사람 내가 사랑한 세상』(곽재구)을 소개했다.

“젊은 시절 우리의 눈과 귀에 익은 문인들 삶의 발자취를 따라 눈에 펼쳐지는 새로운 풍광을 대하고 오면 삶의 에너지를 얻을 수 있을 것입니다.”

서상국 교사가 학생들과의 만남을 소중한 인연으로 생각하며 한참 고민 많은 학생들의 이야기에 귀 기울여주고, 개개인의 가능성을 찾아 꿈과 희망을 심어 주는 것을 교사의 역할로 중시한 것이, 학생들이 졸업 후에도 인생을 가르쳐 준 스승으로 잊지 않고 다시 찾아오게 만드는 이유일 것이다.

개인 블로그 <http://blog.daum.net/ssk0069>
심희주 기자 heejoo719@hanmail.net

소비자 Q&A

알코올 중독자의 자동차운전학원 수강료 환급

Q 알코올 중독인 22세 아들의 자동차운전학원을 대신 등록해 줬습니다. 학원을 다니기 시작한 지 1주일 후 필기시험에 응시하려고 신체검사를 받고서야 운전면허를 취득할 수 없다는 걸 알았습니다. 학원 측에 수강료 반환을 요구했더니 이미 수강한 1주일분을 제외한 나머지만 반환해 주겠다고 합니다. 학원 측에서 처음부터 질병에 대한 확인 없이 등록을 받아 수강한 것이니만큼 이미 지불한 수강료 전액을 환급받을 수는 없는지 궁금합니다.

A 도로교통법 제82조 제1항 및 시행령 제42조에 의하면 정신질환이나 경련성질환(간질), 마약류, 알코올 중독 등에 대해 전문의가 정상적인 운전을 할 수 없다고 인정하는 사람은 운전면허를 취득할 수 없도록 돼 있습니다. 또 병력신고서나 질병·신체에 관한 신고서는 본인이 자동차 운전면허 응시원서를 낼 때 작성하게 돼 있습니다.

따라서 이런 경우 도로교통법 제111조 및 시행령 제71조 2항의 수강료 반환 기준 중 “교육이 시작된 이후 교육생의 질병 등 부득이한 사유로 수강을 계속할 수 없는 경우(운전면허 취득사실이 없는 경우에 한함) 이미 납부한 수강료 중 총 교육시간에 대하여 미 교육시간의 비율을 곱하여 계산한 금액 환급” 기준을 적용해 이미 수강한 기간의 금액을 제외한 나머지만 환급받을 수 있습니다.

김경의 | 성남소비자시민모임 대표
756-9898

오피니언

생활 속 일부가 된 스마트폰과 트위터



급변하는 현대시대, 그 변화의 중심에는 스마트폰과 트위터로 대변되는 소셜네트워크 서비스(SNS)가 있다. 어느덧 스마트폰의 보급대수는 700만 명을 넘어섰고 올해는 국내 성인인구의 절반을 넘어서는 1,500만대 이상이 보급될 것으로 예상되고 있다.

신문과 방송에서만 보던 뉴스와 정보를 인터넷을 통해 실시간으로 가장 빨리 정보를 접한다고 혁명을 얘기한지가 엇그제인데 컴퓨터 앞에 앉아 인터넷을 하는 것이 이제는 뒤쳐지는 트렌드가 됐다. 스마트폰의 가장 큰 특징은 ‘즉시성’으로 스마트폰을 통해 언제 어디서나 정보를 얻고 전달하는 시대가 온 것이다.

성남시 시정소식지인 『비전성남』의 뉴스를 예로 들면, 신문을 보고 그 내용을 주변에 전화로 전달하는 것이나 인터넷으로 게시되는 『비전성남』 뉴스를 보고 내용을 전달하는 것보다 이제는 스마트폰으로 신간이 발행된 것이 자동으로 알려지고, 공유하고 싶은 뉴스를 현장에서 즉시 트위터나 이메일로 지인

에게 전달할 수 있게 됐다.

컴퓨터를 이용해 기사를 찾고 타이핑과 수많은 마우스의 클릭으로 정보를 공유하는 시대에서 벗어나 스마트폰의 사용으로 단 세 번의 터치만으로 수많은 지인들과 알고 싶은 정보를 공유하는 시대가 우리 곁에 다가왔다.

이렇게 공유된 정보는 트위터를 통해 피라미드 판매방식과 유사한 방식으로 전 세계에 불과 몇 분 만에 전달될 수 있다. 과거의 정보전달방식은 방송이나 신문의 한정된 구독자들에게만 일방적인 정보를 전달하는 체계였으나 이제는 한번의 트윗(기사를 트위터에 올리는 것)만으로 자신도 모르는 수많은 불특정 다수에게 그 정보가 순식간에 전달될 수 있는 것이다. 트위터 방식은 나를 팔로

우(내 정보를 그대로 받는 사람)하는 사람이 백 명이면 그 백 명 개개인의 팔로우에 또 그 팔로우를 하는 사람의 수가 더해져 끝도 없는 정보의 확산이 되는 것이다.

이제 스마트폰과 트위터 등의 소셜네트워크서비스는 생활 속 일부가 되고 있다. 급변하는 미디어 IT시대에 적응하는 것도 힘에 버겁지만 스마트폰과 트위터를 이용해 새로운 미디어네트워크 시대에 동참하는 것도 이 시대를 즐겁게 살아가는 하나의 방편이 아닐까 본다.

트위터나 스마트폰이 그렇게 어렵다면 그 많은 사람들이 사용하기 어렵지 않았을까? 스마트폰과 트위터의 장점은 심플, 즉 단순함에서 온 것이다.

오승혁 (주)디지쿼터스 대표



새해 성남 생활 이렇게 달라집니다



세 무

9억원 이하 주택거래에 대한 감면
연장무주택자가 취득가격 9억원 이하인 주택을 새로이 취득할 때에 올해 12월 31일까지 취득세가 50%(4% → 2%) 감면된다.

☎세정과 729-2682, 구청 세무과 도세팀

달라지는 지방세법

- 취득세 신고납부기간 연장 : 자동차 및 부동산 등을 취득 후 60일 이내에 취득세와 등록세를 합쳐 취득세로 신고·납부하면 되고, 신고·납부기한이 30일에서 60일로 대폭 연장된다.
- 수정신고제도 개선 : 지방세 신고납부 후 세액 등을 수정하고자 할 경우, 사유가 없더라도 경정신고가 가능하다.
- 기한 후 신고 확대 : 모든 신고납부 세목에 대해 부과지 전이라면 기한 후 신고가 가능하다.
- 유사 세목 통폐합 : 취득세 + 등록세가 취득세로, 재산세 + 도시계획세가 재산세로 통합되는 등 16개 세목이 11개로 간소화된다.
- 취득세 분할 납부제도 신설 : 개인이 주택·차량 또는 기계장비를 취득해 30일 이내 등기 또는 등록할 경우, 취득세 일부를 취득일부터 60일 이내에 분할납부 가능하다.

☎세정과 729-2682, 구청 세무과 도세팀

고액·상습체납자의 명단공개 대상 확대

명단공개 기준금액을 체납액 1억원 이상에서 3천만원 이상으로 하향 조정하고, 명단을 언론에 공개할 수 있도록 했다.

☎세정과 729-2716

'주택임대차계약증서' 상 확정일자 부여방법 변경

수기작성 종이문서 '확정일자부' 대장을 폐지하고 '전월세 거래정보시스템'으로 전산화

☎민원여권과 729-2373

전·월세 거래정보시스템 시행

- 올 3월부터 전·월세 실거래가격을 월 단위로 일반인에게 공개한다.
- 공개방법은 임차인이 전·월세 계약 후 전입신고 시 확정일자를 받는 제도를 활용해 동 주민센터 확정일자 부여 담당공무원이 계약서상의 임대·임차인, 소재지, 계약기간, 보증금 등의 정보를 전월세거래정보

시스템에 입력하면 매월 단지명, 가격, 층, 계약월 등을 공개한다.

☎토지정보과 729-3353

주민등록시스템 내 관인 및 수입증지 전자날인 시행

주민등록관리시스템에서 등·초본 증명발급 시 올해부터 점증적으로 시스템 내에서 관인(공인) 및 수입증지가 자동 인증돼 출력되도록 기능을 개선한다.

☎민원여권과 729-2373



복 지

행복·드림(Dream)통장 개설

- 자활의지가 강한 차상위계층에게 창업·교육·주택자금 마련을 위해 본인적립금(5만원, 10만원)에 1:1매칭 지원, 탈 빈곤 토대를 마련하기 위한 것으로 올 1월부터 3년간 총 100세대를 지원한다.
- 매월 10만원씩 불입한 경우 3년간 불입한 본인적립금 360만원과, 매칭지원금 360만원을 합친 720만원을 예금이자와 함께 받게 되는 것으로, 적립금은 주택·교육·창업자금 등의 용도로 사용된다.
- 가입자로 선정된 100명에게는 자산형성매칭금 지원서비스 외에 사업 수행기관인 성남시지역사회복지협의체를 통해 사례관리, 금융·창업교육, 부채클리닉서비스, 안정적 일자리 연계를 위한 직업훈련 등 부가서비스가 제공된다.
- 신청자격은 성남시 거주 6개월 이상, 만 18~64세 가구주, 기존 차상위계층 지원대상자로 신청일 기준 최근 6개월 이상의 근로소득이 있고 현재 재직중인 자 중 소득인정액이 최저 생계비의 120% 이하인 가구, 금융자산 500만원 미만인 자의 조건을 모두 충족해야 한다.

☎주민생활지원과 729-2842

저소득층 병원 특수장비촬영비 지원

지원대상은 성남시 등록 기초생활수급자·임양아동·탈북자 등 저소득층 가운데 병원 입원환자이며, 특수장비(CT·MRI·PET)촬영 지원금은 70만원 이내다. 신청금액에 대해 의료급여 1종 수급권자는 100%, 2종 수급권자는 90%를 1년 1회에 한해 지원한다. 동 주민센터에 비치된 신청서를 작성



교통 환경

어린이보호구역 내 주·정차 위반 시 과태료 인상

오전 8시부터 오후 8시까지 어린이보호구역(스쿨존) 주요 통학로 내 불법 주·정차 시 과태료가 승용차는 기존 4만원에서 8만원으로, 승합차는 기존 5만원에서 9만원으로 인상된다.

☎교통지도과 729-3702

물이용부담금 인상

한강수계 상수원 수질개선 및 주민지원 등에 관한 법률의 개정으로 한강수계 물이용 부담금이 톤당 160원에서 170원으로 인상된다.

☎수도행정과 729-4042

석면피해구제법 시행

국내에서 석면에 노출돼 석면질병(원발성 악성중피종·원발성 폐암·석면폐증에 한함)에 걸린 건강피해자 및 유족에게 급여를 지급한다. 피해를 입은 사람은 의사 진단서, 피해를 입증하는 환경성 석면노출 질문서 등의 증빙서류를 관할 시·구청에 제출하면 된다.

☎환경관리과 729-3173



보 건

경기도 필수예방접종 비용 지원

경기도 내 만12세 이하 아동이 도내 위탁의료기관을 이용, 필수예방접종 시 접종비용 9천원을 추가 지원해 본인부담이 6천원으로 줄었다. 대상백신은 BCG, B형감염 등 8종

미숙아 및 선천성이상아 의료비 지원

의료비지원 대상을 전국가구 월평균가구소득 150% 이하의 미숙아 출산 가정으로 확대 실시한다(기존 130% 이하). 의료비 신청기간도 퇴원일로부터 30일 이내에서 3개월 이내 주민등록지 관할 보건소에 신청하는 것으로 연장한다. 한국희귀의약품센터의 영수증 청구 시 의료비 지원 가능

선천성대사 이상 검사 및 환아 관리

지원 대상을 도시근로자가구 월평균 가구소득 200% 이하인 가정에서 전국가구 월평균 가구소득 220% 이하인 가정으로 확대 실시한다.

난청 조기진단(신생아 청각선별검사) 지원

- 출생 후 2~3일 이내, 늦어도 1개월 이내 실시해야 한다. 검사기관에 검사 전 쿠폰 제출을 원칙으로 하며 검사날짜 이후 발급 받은 쿠폰을 제출하는 경우는 인정하지 않는다.
- 선정된 전문병원에서 검사를 받고 보건소 장에게 쿠폰(검사결과가 기재된 난청확진 검사 부분), 영수증, 통장사본을 제출해야 한다.

난임부부 체외수정 시술비 지원

- 전국가구 월평균소득 150% 이하 난임부부에게 1회 한도액 180만원을 4회(단, 4회차는 일반·기초 모두 100만원 범위에서 지원)까지 지원한다. 4회차 지원은 기존 1~3차까지 시술비를 지원받은 연도에 관계없이 모든 자격 있는 지원대상자에게 추가 지원 가능하다.

산모신생아도우미 지원

- 전국가구 월평균소득 50% 이하 출산가정에 산모도우미를 2주간 파견한다. 올해부터 예외지원대상(다문화가정, 희귀난치성질환, 미혼모, 장애인, 셋째아이 및 다자녀가구)의 지원은 없어진다.

☎보건소 보건행정과 | 수정구 729-3842, 3846

중원구 729-3902, 3906 분당구 729-3964, 3966

박경옥 기자 qkd19090@hanmail.net



공연 리뷰 review

다시 태어난 2011 뮤지컬 <아이다>

우선 너무나 재미있다. '아이다'라는 마법 속에 빠져 150분의 시간 동안 배우들과 관중은 같이 호흡해 하나가 된다. 이 마법의 시간 속에서 관객들은 누비아의 공주지니 이집트에 끌려와 조국과 사랑 사이에서 갈등하는 아이다가 되기도 하고, 전쟁의 승리자인 장군이었지만 결국 죽기까지 한 여자의 진실한 사랑만을 갈구하는 라다메스가 되기도 한다.

공연 전부터 국내 협력연출과 음악 슈퍼바이저를 맡은 박칼린의 인지도, 팝의 거장 엘튼 존의 음악과 뮤지컬 음악의 전설적 작사가 팀 라이스의 작사로 기대를 받은 뮤지컬 <아이다>는 풍요로움과 다채로움을 선사하는 대신 운명과도 같은 치명적인 사랑에 가슴을 시리도록 만든다.

2005년 아이다로 뮤지컬에 데뷔해 5년 동안 시카고, 캣츠, 브로드웨이 42번가 등에 출연하며 여성 최고 뮤지컬배우로 입지를 굳힌 옥주현과 장군으로서의 진중함과 연인에 대한 애끓는 사랑의 마음을 잘 표현한 라다메스 역의 김우형, 이집트의 권좌를 이어받았지만 자신이 갈망하는 한 남자의 사랑은 끝내 받을 수 없었던 비극적인 암네리스 공주 역의 정선아, 아들을 통해 권력을 손에 넣고자 온갖 계락을 꾸미는 이집트의 총독이자 라다메스의 아버지 조세르 역의 문종원 등 원캐스트로 공연을 이끌어가는 주연 배우들의 열정이 단연 돋보인다.

게다가 기존 뮤지컬의 틀을 깨는 무대 매커니즘이 압권이다. 의상과 무대디자인을 같이해 통일성을 주고 고대 이집트를 현대적인 감각으로 표현한 무대 디자인과 무대의 배우들에게 폭발적인 에너지를 불어넣은 조명, 아프리카의 정통춤에서부터 역동적이면서도 절도 있는 현대의 댄스까지 이 모든 것이 뮤지컬 아이다를 돋보이게 한다. 뮤지컬 아이다는 드라마와 음악과 안무가 어느 하나도 손색이 없을 만큼 완벽한 조화를 이루었다고 할 수 있다.

이 세상을 아름답게 하는 오직 한 가지, 사랑으로 추위를 떨쳐버리고 싶다면 강력하게 추천해드리고 싶다.

구현주 기자 sunlin-p@hanmail.net



- **공연기간**
3월 27일(일)까지
- **공연시간**
평일 오후 8시/ 토요일 오후 3시, 7시 30분
일요일 오후 2시, 6시 30분
단 2,9(수) · 2,16(수) 오후 4시
설 연휴기간 2.2~2.4 오후 5시
- **공연장소**
성남아트센터 오페라하우스
- **예매가격**
VIP석 12만원/ R석 10만원/ S석 8만원
A석 6만원/ B석 4만원
- **할인 안내**
성남지역 · 낮공연 · 설연휴 할인 등 시기에 따라 다르니 성남아트센터 홈페이지 '아이다 공연'에서 확인바람.
문의 1544-1555, 1544-8117

2월 13일, 분당구청 앞으로 오세요!

성남문화원(원장 한춘섭)은 2월 13일(일) 분당구청 앞에서 '제10회 성남시 정월대보름 민속놀이' 행사와 판교 쌍용거(巨)줄다리기 시연회를 오전과 오후 각각 갖는다.

문화의거리... 성남시 정월대보름 민속놀이

오전 10시 30분부터 열리는 이 행사는 시민 참가 행사로 연날리기(선착순 500명 '연' 무료 배부), 윷놀이, 팽이치기, 제기차기, 투호 행사, 시민 모두가 참여하는 '부럼 박 깨기', '소원성취 글쓰기', 떡치기, 엿치기 등 다양한 전통놀이가 마련된다. 참가 희망자는 문화원으로 신청하면 된다.

잔디광장... 판교 쌍용거(巨)줄다리기 시연회

오후 3시부터는 우리 고장 판교에서 매년 대보름날 한 해의 풍년을 기원하고 액운을 떨쳐 버리는 행사로 개최하던 '판교 쌍용거(巨)줄다리기' 시연회가 선보인다.

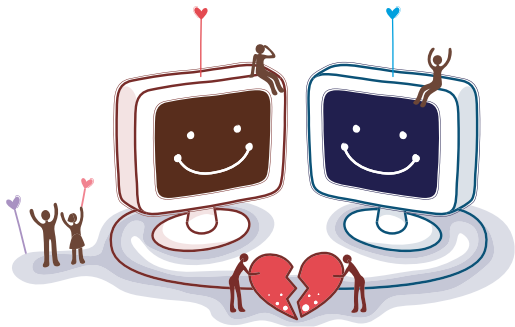
성남문화원이 1980년에 복원·재현한 '판교 쌍용거줄다리기'는 2005년 판교신도시 개발로 중단됐다가 2009년 보존회를 재정비한 후 이날 한국농악보존협회 성남시지회와 성남농협 주부농악단, 판교동 원주민, 입주자 등 300여 명이 흥겹게 시민화와 함께 축제의 장으로 시연하게 된다.

성남문화원 756-1082



맛있는 교육

청소년의 음란물 노출 걱정되지요? 자존감을 키워 주세요!



부모들은 자녀들과 이야기를 나누다 서로 다른 가치관 때문에 충돌하는 경우가 있다. 문제점이 발견되었을 때 자연스럽게 이야기를 나누며 해결하면 좋는데 쉽게 터놓고 이야기 나누기 어려운 문제가 있다. 성에 대한 것이다. 다양한 매체를 통해 접하게 되는 성지식, 아이들은 성에 대해 어떻게 가치관을 세워 가고 있을까.

갑자기 아이의 방에 들어갔을 때 당황하는 아이나, 부모가 돌아오기 전에 컴퓨터를 식혀 두기 위해 올려놓은 젖은 수건을 보고 아이에게 의심의 눈초리를 보내 본 적이 있다면 잠깐 성남지역사회교육협의회 부모교육 강사 주상려 씨의 말에 귀 기울여 보자.

음란물을 접하는 청소년이 많이 있습니다. 부모들은 이것을 어떻게 받아들여야 할지 걱정이 많은데요.

“초등학교 6학년 때 음란물을 가장 많이 접한다는 통계가 있습니다. 음란물을 보는 것을 막으려 하기 전에 어른들은 아이들이 음란물을 보게 되는 이유를 먼저 알아야 합니다. 그리고 그것이 자연스러운 현상이라는 것도 알아야 하고요. 청소년기는 성호르몬 분비로 신체에 많은 변화가 일어나고 성충동이 가장 큰 때입니다.”

그렇다면 음란물을 보는 것에 대해 너무 심각하게 생각할 필요는 없겠네요.

“심각하게 생각하실 것은 없습니다. 그것이 그 아이의 모든 모습도 아니고 아이가 이상하게 변하

된 것도 아닙니다. 그러나 그냥 놔두라는 것은 아닙니다. 음란물을 통해 아이들은 성에 대해 잘못된 생각을 가지게 되기 때문입니다. 따라서 부모님과 대화와 적절한 교육이 필요합니다. EBS 프로그램 ‘아이의 사생활 2사춘기’가 아이를 이해하는 데 도움이 되고 다음 카페 ‘성남지역사회교육협의회’에 들어오시면 교육내용을 확인하실 수 있습니다.”

아이가 음란물을 보는 장면을 부모님이 보았을 경우에는 어떻게 하는 것이 좋을까요.

“너무 놀라는 모습을 보이지 않는 것이 중요합니다. 오히려 아이와 대화를 나눌 기회로 삼는 것이 좋습니다. 그리고 음란물의 내용이 현실이 아니며 과장된 모습임을 알려 주는 것이죠.”

음란물을 멀리하게 하는 방법은 무엇입니까.

“컴퓨터를 거실에 놓아서 가족이 공유하도록 하고 유해 사이트 차단 프로그램을 설치해야 합니다. 그리고 부모님도 컴퓨터를 다루는 실력을 키워야 합니다. 더불어 아이들이 컴퓨터 외에 운동을 하며 즐길 수 있는 환경을 만들어 주는 것이 좋습니다.”

음란물은 아이의 공격성을 키우며 성범죄의 요인으로 자주 지적되고 있다. 그렇다면 아이를 음란물로부터 보호하는 가장 좋은 방법은 무엇일까. 주상려 선생님의 답을 들어 보자.

“아이를 따라 다니며 모든 유해매체를 차단할 수는 없습니다. 아이 스스로 판단해서 멀리할 수 있는 분별력을 키워주는 것이 중요해요. 자기 자신을 높게 평가하는 자존감을 키워주고 아이와 성에 대해 이야기를 나눌 수 있는 마음을 가져야 합니다. 부모님의 인식 변화가 필요합니다.”

유해사이트 신고 : singo@icec.or.kr
www.singo.or.kr 전화 : 국번없이 1377
박인경 기자 ikpark9420@hanmail.net

클릭! 청소년수련관

▶ 역사 속 문화와 예술을 만나다 문화체험활동 2월 26~27일



중원청소년수련관은 오는 2월 26일부터 27일까지 2일간 우리나라의 다양한 문화와 예술을 직접 체험할 수 있는 ‘1차 문화예술과의 만남’을 연다.

‘문화예술과의 만남’은 올해 6차례 학생들에게 학습적인 효과를 높일 수 있도록 교육과 체험학습으로 병행 진행된다. 이번 1차 만남은 2월 26일 우리나라 역사 속 문화와 예술에 대한 교육에 이어, 27일에는 1일차에 배운 교육 내용을 토대로 서울 국립중앙박물관을 찾아가 모둠별 미션퀴즈를 수행함으로써 우리나라 문화예술의 우수성을 체험하는 자리를 마련한다.

시 거주 사회적 배려 청소년(초등 4~6)이면 누구나 참여할 수 있으며 참가비는 전액 성남시 청소년육성재단에서 지원한다.
중원청소년수련관 청소년활동팀 750-4683

▶ 청소년 인성·예절 캠프 “바른 사람이 되자!”



중원청소년수련관은 사회적 배려청소년들을 대상으로 인성·예절 캠프 ‘바른 사람이 되자!’를 개최한다.

이번 캠프는 입시위주의 학교 교육과 가정에서의 예절교육의 한계에 대응, 기본 예절교육과 올바른 가치관 형성을 위해 마련된 것으로 2월 21~23일 2박3일간 충북 단양군에 위치한 소백산 예절서당에서 마련된다. 내용은 인성교육, 기초예절교육, 인사예절, 생활예절, 차례예절, 다도예절, 생활한자교육, 고사성어, 연만들기, 감자·고구마 구워먹기 등으로 꾸며진다.

참여를 희망하는 청소년은 수련관을 방문 신청하면 된다. 1월 22일(토) 오전 9시부터 초등학교 4~6학년을 대상으로 선착순 40명을 모집한다. 캠프 참가비용은 무료다.

중원청소년수련관 청소년활동팀 750-4680

▶ 성남시청소년문화존 경기도 ‘최우수 문화존’

지난 2010년 4월 24일~10월 30일 아탑역 경관광장에서 진행된 성남시청소년문화존이 경기도 ‘최우수 문화존’으로 선정됐다.

경기도가 주최하고 경기도청소년활동진흥센터가 주관한 2010 경기도 청소년문화존 평가에서 성남시는 경기도 19개 시·군·구 중 최우수의 영예를 안았다. 지난해에는 이천시와 공동으로 ‘최우수 문화존’에 선정된 바 있다.

수정청소년수련관 청소년활동팀 740-5262

어디든 어디서든 배우는

Online

언제 어디서든 무료로 배우는 성남시 평생학습센터 (<http://ll.cans21.net>)

- 평생학습네트워크 : 평생학습기관, 강좌정보 검색
- 학습동아리 : 우수동아리 지원사업
- 인재뱅크 : 평생교육사, 강사은행제, 학습자원활동가, 채용정보
- 사이버학습 : 경기도 평생학습 e-배움터 홈런, 성남시 사이버 수능 등
- 경기도 평생학습 e-배움터 홈런(www.homelearn.go.kr)

경기도민이면 누구나 무료로 회원가입 후 상시 수강신청 가능하다. 교육과정은 컴퓨터활용·외국어·자격증과정·교양·경영/리더십 등 5개 분야 500개 과정이다.

학습문의 : 학습지원센터 ☎1600-0999

소셜미디어를 활용한 경력개발 주요 사이트

- <http://www.ted.com/translate/languages/kor> 유명 CEO, 세계 석학 명강의 수록
- <http://www.slideshare.net> 온라인 프레젠테이션 도구



우리고장 기업
경기도 사회적기업 (사)두얼스 온디자인

꿈과 사랑을 실천하는 사람들 “디자인으로 세상을 밝힙니다”



“나눔은 콩 한 쪽이다. 나눔은 가진 사람이 하는 것이 아니라 작은 것을 실천하는 사람이 하는 것입니다.” 디자인 콘텐츠를 개발하는 (사)두얼스 온디자인(대표 양자영·분당구 아탑동)은 재능있는 청년들에게 안정적인 일자리를 제공하고 가지고 있는 재능을 나누는 업체다. 두얼스는 ‘실천하는 사람들’이란 뜻으로 우리가 받은 사랑을 이웃과 세상에 나누자는 모토로 설립된 법인체다. 2007년부터 2년 동안 아동복지 사업의 일환으로 육아전문신문 ‘아이교육신문’을 발행하게 되었는데, 자체 제작을 기회로 디자인 분야를 수익사업으로 기획했다. 사회적기업을 준비했고, 지난해 10월 모범적인 사회적기업으로 인증받았다.

디자인 사업 + 재능나눔, 두 마리 토끼 잡아

두얼스 온디자인은 소식지·사보·회사소개서 등 각종 인쇄물 제작 및 디자인, 홈페이지·쇼핑몰 제작 및 유지보수, 기업CI·BI디자인을 진행하고 있다.

또한 분기별로 비영리기관들의 신청을 받아 홈페이지와 소식지를 무료로 제작해 주는 등 디자인 재능도 나누고 있다. 지난해 11월에는 청소년을 대상으로 직업청소년체험학교를 열어 호응을 얻었다.

“재능나눔을 할 때면 물질이 채워줄 수 없는 뿌듯함을 느끼게 된다”는 김민구(32) 디자인 실장은 “입

사면접 때 ‘같이 이끌어 가는 회사’라는 말에 매력을 느껴 입사하게 됐다”면서 “지금은 사회적기업의 취지를 이해하고 일하니 더 없이 행복하다”고 한다.

양자영(앞줄 오른쪽) 대표는 사회적 창업을 준비하는 사람들에게 “사람과 사회를 사랑하는 마음과 더불어 확실한 비즈니스 전문성을 갖고 시작해야 한다”고 말하고 “사회적기업에 취업을 원하는 사람은 회사를 사랑하는 마음과 자부심으로 임해야 한다”고 덧붙였다. 그래야만 한국의 사회적기업이 성장할 수 있다는 것이다.

2011년 두얼스 온디자인은 아카데미를 추진하고 있다. 디자인분야의 취업을 원하는 청년들에게 실무 관련 교육을 제공해 현장에 투입해도 손색이 없는 인재 육성을 목표로 한다. 지역사회 미취업청년에게 수강료 할인과 인턴십 혜택을 제공해 청년실업에 도움을 줄 계획이다.

두얼스 온디자인에는 대기업에 다니다가 누나인 양자영 대표의 요청으로 입사하게 됐다는 양세진 팀장 등 현재 12명의 직원이 호흡을 맞추고 있다.

디자인에 관심있는 사람들은 올곧은 생각으로 사회적기업을 운영하고 있는 두얼스의 홈페이지를 방문도 해보고, 실력있는 두얼스 온디자인에 일을 맡겨 보자.

www.on-design.co.kr 031-701-0487
장영희 기자 essay45@hanmail.net



취업이 희망!

함께 일하실 어르신 모집해요

성남시니어클럽 노인일자리사업에 참여할 어르신을 시 거주 만60세 이상 시민을 대상으로 모집한다. 모집분야는 장인두부, 쿡떡, 국시랑, 쌀과자사업단, 시니어IT, 전통놀이 분야로 방문 접수한다.

성남시니어클럽 735-6333, 8333

경기산업기술교육센터 교육생 모집

교육과정은 LCD 자동화시스템(1년), 유비쿼터스 기술(1년), 전산응용 CAD설계(6개월), 웹디자인(6개월)이며 두원공과대학 파주캠퍼스에서 진행된다. 2월

21일 개강하며 2월 7일까지 인터넷(<http://itec.doowon.ac.kr>) 접수한다. 훈련비는 전액 무료이며 수당지급·숙식제공·취업알선 등의 혜택도 주어진다.

경기산업기술교육센터 935-7115, 경기도 지역특화산업과 850-2382

시니어직업훈련센터 제9기 훈련생 모집

오는 3월 14일~6월 13일 3개월 과정으로 모집분야는 전통문양&타일, 보일러, 전기공사, 도배 등 4개 직종이다. 만 40세~65세 미만 시 거주 실업자 중 훈련희망자는 1월 24일~3월 3일 시니어직업훈련센터(한국폴리텍 I대학 성남캠퍼스 내)나 성남시청 일자리센터(2층)를 방문 신청하면 된다. 훈련비는 전액 무료이며 월 24만원의 훈련수당을 지급한다.

시니어직업훈련센터 739-4086~7, 성남일자리센터 729-4414, 4417

성남시 정보화 관련 시민의견 수렴

성남시 정보화 추진과 관련, 시민 생활과 관련된 고견을 받아 업무 추진에 반영하고자 하니 관심 있는 분들의 많은 참여 부탁드립니다.

수렴기간 1.25 ~ 2.10

개요

- 성남시 지역정보화 전략 계획 제안
 - 2012~2016년(5개년) 성남시 전 행정구역
 - 성남의 정보화 미래비전 제시, 정보화 기본맵·환경 발굴 등 지역정보화 사업, 모바일 웹 구축 분야 제안

의견수렴 내용 성남시 지역 정보화 분야 전반, 모바일 웹 구축 분야 전반

제출방법

- 우편발송시 : 성남시 중원구 여수동 200번지 성남시청 정보통신과
- 이메일 (nanumkhs@korea.kr)
- 팩스 (031-729-2419)
- 성남시 홈페이지 : 시민의 소리 내 제안공모
- 제출서식 : 한글(자유 기재)

정보통신과 정보기획팀 729-2413~4

성남시청 어린이집이 ‘야간보육시설’로

부모의 야간경제활동 등의 사유로 불가피하게 야간보육을 필요로 하는 가정을 위해 성남시에서는 성남시청 직장보육시설인 ‘성남시청 어린이집’을 일반가정 아동을 대상으로 야간보육시설로 운영하고자 합니다. 관심 있는 가정은 신청하여 주시기 바랍니다.



야간보육시간 20:00~익일 07:30 ※ 시간제 보육 불가
신청자격 시 거주자로서 부모의 야간경제활동 종사 등 기타 불가피하게 야간보육을 희망하는 일반가정의 자녀 ※ 특별한 사유 없이 야간보육 신청은 금지됩니다.

대상연령 2005.1.1 ~ 2008.12.31(만 2~5세)

개원에정일 2011년 3월

총무과 후생복지팀 729-2201~4

성남시의회, 2011년 연간 회기운영계획 마련

- 총5회에 걸쳐 91일간 운영 예정 -

성남시의회가 2011년도 연간 회기운영계획을 마련했다. 지난 1월 13일 성남시의회가 발표한 2011년도 연간 회기운영계획에 따르면, 오는 2월 임시회를 시작으로 정례회는 2회 48일간, 임시회는 3회 43일간 모두 5회 91일간 운영할 계획이다.

2월 14일 첫 번째 열릴 예정인 임시회에서는 2011년도 시정업무계획 청취와 교섭단체 연설 및 일반의안 처리를, 5월 임시회에서는 시정질문·일반의안 처리와 함께 제1회 추가경정 예산안을 처리할 예정이다. 또 18일간 운영할 예정인 7월 제1차 정례회에는 시정질문·일반의안 처리와 함께 2010년도 결산 승인안 및 예비비 지출승인 심사를 벌일 예정이며, 10월 임시회에서는 행정사무감사를 대비한 행정사무처리상황 청취와 행정사무감사 계획서를 채택할 예정이다.

11월 21일 개회해 12월 20일까지 30일간의 일정으로 열릴 제2차 정례회에서는 시정질문과 일반의안 처리를 비롯해 행정사무감사, 2012년도 예산안과 2011년도 제2회 추가경정 예산안을 처리하는 등 총 91일간의 회기를 운영할 예정이라고 밝혔다.

다만, 연간 회기운영 일정은 지방자치단체의 장이나 재적의원 3분의 1 이상의 의원이 요구하면 임시회를 소집할 수 있어 사정에 따라 일부 변경될 수도 있다고 밝혔다.



2011년 회기운영계획

회기별	운영기간	운영일수	주요 의사일정	비고
계	5회	91일		
제176회 (임시회)	2.14~2.25	12일	• 본회의 : 2일(개회·폐회) ※ 교섭단체 대표연설 • 조례안 등 일반의안 심사 : 3일 • 시정업무계획 청취 : 5일 ※ 결산감사위원 선임	• 토요일(2.19) • 일요일(2.20)
제177회 (임시회)	5.16~5.31	16일	• 본회의 : 2일(개회, 폐회) • 조례안 등 일반의안 심사 : 2일 • 행정답사 : 1일 • 제1회 추경예산안 심사 : 5일 • 예산결산특별위원회 운영 : 1일 • 시정질문 : 1일	• 토요일(5.21, 5.28) • 일요일(5.22, 5.29)
제178회 (제1차 정례회)	7.1~7.18	18일	• 본회의 : 2일(개회, 폐회) • 조례안 등 일반의안 심사 : 2일 • 결산승인안 심사 : 5일 ※ 예비비지출승인 심사 • 예산결산특별위원회 운영 : 2일 • 시정질문 : 1일	• 토요일(7.2, 7.9, 7.16) • 일요일(7.3, 7.10, 7.17)
제179회 (임시회)	10.11~10.25	15일	• 본회의 : 2일(개회, 폐회) • 조례안 등 일반의안 심사 : 3일 • 행정사무처리상황 청취 : 5일 • 2011. 행정사무감사계획서 작성 : 1일	• 토요일(10.15, 10.22) • 일요일(10.16, 10.23)
제180회 (제2차 정례회)	11. 21~12. 20	30일	• 본회의 : 2일(개회, 폐회) ※ 시정연설 • 시정질문 : 2일 • 조례안 등 일반의안 심사 : 1일 • 행정사무감사 : 5일 • 행정답사 : 1일 • 2012년도 예산안 심사 : 5일 • 2012년도 수정예산안 심사 : 1일 • 제2회 추경예산안 심사 : 2일 (행정사무감사결과 보고서 작성 및 채택) • 예산결산특별위원회 운영 : 3일	• 토요일(11.26, 12.3, 12.10, 12.17) • 일요일(11.27, 12.4, 12.11, 12.18)

※ 본 의사일정은 사정에 따라 변경될 수 있습니다.

성남시의회, 정책중심·소통의회로 거듭난다!

- 상임위원회별 전문가·시민과의 대화의 날 분기별 운영 -



제6대 성남시의회(의장 장대훈)가 2011년부터 각 상임위원회별로 분기별 1회 이상 정책 전문가와 대화의 날, 민원인과의 대화의 날, 현장의 소리를 듣는 날을 운영, 지역현안에 대해 생산적인 대안을 제시해 나갈 계획이다.

지난 1월 4일 성남시의회가 발표한 각 상임위원회별 간담회 운영계획에 따르면, 먼저 행정기획위원회(위원장 윤창근)는 '각 구 지역현안에 대한 의견을 듣는 현장의 소리 듣는 날'을 시작으로 U-city와 주민참여 예산제, 작은 도서관 등 전문가와 이용자와의 대화의 날을 이어갈 예정이다.

경제환경위원회(위원장 최만식)는 성남산업진흥재단 및 기업인 대표 등이 참여하는 기업인 초청 간담회를 시작으로 전통시장 상인, 환경미화원과의 간담회에 이어 예산편성을 위한 관계자와의 간담회를 열 계획이라고 밝혔다.

문화복지위원회(위원장 한성심)는 분기별로 아동·장애인·여성·노인 등 계층별로 복지 분야 전문가 및 관련단체, 이용시민을 대상으로 간담회를 통해 애로사항 및 건의사항 등을 청취, 이를 의정활동에 반영해 나갈 예정이다.

도시건설위원회(위원장 강한구)는 금년 1/4분기에는 전문건설협회 관계자와의 만남을 시작으로 교통업무 경찰관과의 만남, 재개발 민원인과 리모델링 연합회와의 대화의 날을 이어갈 예정이다.

평소 시민중심, 현장중심, 정책중심의 의회상 구현을 강조해 온 장대훈 의장은 "집행기관을 좀 더 효율적으로 견제하고 의원의 전문성을 강화함과 아울러 현장의 소리를 의정활동에 직접 반영하기 위해 각 상임위원회별로 분기 1회 이상 생산적이고 정책적인 대화의 장을 마련했다"면서 "지역 현안에 대한 생산적인 대안을 제시하는 것은 물론 시민과 소통하는, 밝은 내일을 창조하는 의회상 구현에 최선을 다하겠다"고 밝혔다.

성남시의회 의원일행 현충탑 참배

2011년 새로운 출발 '다짐'



성남시의회 장대훈 의장을 비롯한 의원 일행은 지난 1월 3일 아침 현충탑 참배를 시작으로 2011년의 새로운 출발을 다짐했다.

장대훈 의장은 현충탑에서 순국선열 및 호국영령에 대한 묵념과 헌화 및 분향하고 이재명 성남

시장을 비롯한 참석자들과 악수를 나누며 새해 덕담을 건넸으며 이어 인근 식당에서 참석한 의원들과 조찬을 함께했다.

현충탑 참배를 마친 후 오전 10시 의장실에서 의회사무국 직원들이 참석한 가운데 신년인사회를 갖고 직원들을 격려한 데 이어 새해 덕담을 주고받으며 오찬을 함께했다.

이에 앞서 장대훈 의장은 지난 1월 1일 오전 7시 20분 성남시청 광장에서 개최된 2011년 새해 전제봉행 행사에 참석, '아래관 헌작'과 '타복', 시민에게 전하는 덕담을 시작으로 새해 공식일정에 들어갔다.

장대훈 의장은 시민에게 전하는 덕담을 통해 "2011년 새해는 우리에게 특별한 한 해가 될 것"이라며 "시민과 소통하는 시민중심의 의회, 현장에서 답을 찾는 현장중심의 의회, 항상 공부하고 연구하는 정책중심의 의정 활동으로 시민 여러분께 희망과 감동을 드릴 것을 약속한다"고 밝혔다.



시민이 주인인 성남 야간·주말에도 주민자치센터 이용할 수 있어요



주민자치센터의 주인은 시민입니다. 주민 스스로 지역문제를 해결해 나가는 생활자치를 실현하기 위해 야간과 주말에 개방하니 시민 여러분의 많은 이용 바랍니다.

개방 주민자치센터 관내 모든 주민자치센터 46개소

※ 삼평동·백현동 주민자치센터는 올 상반기 개소

개방일 2011년 1월부터

개방범위 주민자치센터 전 시설물

(회의실·강의실·동아리실·헬스장 등)

개방시간 주민 사용시간대 ※ 국경일은 쉽니다.

○ 평일 야간 18:00~22:00

○ 주말(토·일) 09:00~18:00

이용방법 이용을 희망하는 주민자치센터에 사전 이용신청

문의처 해당 동 주민센터 및 주민자치센터

구청 총무과 자치지원팀 | 수정구 729-5041~2

중원구 729-6041~2 분당구 729-7041~2

pride of 성남

축하합니다!



2010년도 부문별 수상내역

공공부문

평가 부문	수상 내역	비고
2009년도 사물관리사업 우수기관	보건복지가족부 장관상	주민생활지원과
2009년 통합방위 유공기관 및 부대 포상심의	통합방위본부장상(국방부)	총무과
개발제한구역 관리실태 평가	경기도 장려(상사업비 1천만원)	도시계획과
2009년도 결산기준 지방세징 종합평가	경기도 최우수(상사업비 1억3천만원)	세정과
제40회 경기도공예품 대전 단체상	경기도 우수상	지식산업과
2010년 회관근로사업 평가	경기도 장려(기관표창)	주민생활지원과
2009년도 경기도 세외수입운영 종합평가	경기도 '도약'(상사업비 1,000만원)	세정과
지역복지향상 우수기관	보건복지부 장관상 최우수기관(기관표창)	주민생활지원과
2010 상반기 일자리센터 평가	경기도 최우수기관	주민생활지원과
2010년 음식문화개선 및 식품안전관리사업 추진실태 시군평가	경기도 우수기관(기관표창) 상사업비 2,000만원	보건위생과
2010 상반기 일자리창출 사업평가	경기도 최우수기관(상사업비 2,000만원)	주민생활지원과
2010년 자활사업 경기도 평가	경기도 최우수기관	주민생활지원과
제1회 아이날기 좋은 세상 운동 경진대회	국무총리상(기관표창)	주민생활지원과
2010년도 경기도 세외수입 연구발표회	경기도 최우수(문화상품권 30만원)	세정과
2010. 의료급여사업 전국지자체 우수기관 평가	보건복지부 장관상(우수) 부상 500만원 해외연수 1명	사회복지과
2010년 그린스타트 경연대회	환경부 동상(네트워크 부문)	신성장녹색과
2010년 공공기관 온실가스 배출권거래제 시범사업	경기도 장려(기관표창) 상사업비 200만원	신성장녹색과
2010년 을지연습 경기도 평가	경기도 장려	재난안전관리과
지방자치단체 예산효율화 우수사례 발표대회	행정안전부 장관상 장려(기관표창) 특별교부세 1억원	예산법무과
2010년 출산·인구정책 평가	경기도 장려(기관표창)	주민생활지원과
2010년 하반기 지방물가 안정관리 평가	우수상(행정안전부) -특별교부세 15,000천원 -포상금 1,500천원	생활경제과
2010년도 무한돌봄센터 사례관리 보고대회	경기도 장려상	주민생활지원과
2010 하반기 일자리센터 평가	경기도 우수기관	주민생활지원과

민간부문

평가 부문	수상 내역	비고
2010 물관리 최우수기관 (전국지자체 대상 물관리 평가)	물관리 최우수기관	맑은물관리 사업소

출연기관

평가 부문	수상 내역	비고
대한민국안전대상 공공부문 우수기업	행정안전부 장관상	성남시 시설관리공단
직업장혁신훈우수기업대상	고용노동부 장관상	성남시 시설관리공단
2010 민간협력우수사례 공모대회	국무총리상(대상)	성남문화재단
2010년 청소년방과후아카데미 평가	여성가족부 장관상(최우수시설)	성남시청소년육성재단 서현청소년수련관
제6회 푸른성장 대상	푸른성장 대상(복지부문)	성남시청소년육성재단 서현청소년수련관
2010 지방공기업 경영평가	우수(경기도 공단부문 최상위등급)	성남시 시설관리공단

성큼 다가선 '민원안방시대' 집에서 3천여 민원 신청... 1200종 발급 가능 '민원24'

성남시는 정부의 '민원24(www.minwon.go.kr)' 선진화사업이 지난 12월 완료돼 행정기관 근무시간 이후는 물론 언제 어디서나 민원을 처리하는 서비스가 대폭 확대 됐다며 시민들의 적극적인 활용을 당부했다.

'민원24'는 사무실에서 전입신고 등 3천여 종에 달하는 각종 행정 생활민원을 신청할 수 있고, 행정기관 방문 없이 집에서 24시간 온라인으로 1200종을 발급받을 수 있다.

이번에 확대된 '민원24'의 주요서비스 민원은 이사, 부동산거래, 장애인복지, 보훈민원, 기초생활수급, 사망 및 개명 신고, 출산·육아 지원, 다문화가족, 취업준비, 교육 제증명 등을 망라한다.

또, 주민등록 등·초본 발급, 건축물대장, 고등학교 성적(졸업)증명서 발급 등 46종 민원은 수수료를 감면해 줘 현재 '민원24'에서 온라인 신청·발급 시 수수료가 면제되거나 저렴한 민

원은 총 82종으로 늘어났다.

그동안 근무시간 내에 동 주민센터를 방문해야만 가능했던 전입신고는 '민원24'를 이용해 집 또는 사무실에서 인터넷을 이용 신고할 수 있으며, 자동차 관련 민원도 일괄 처리돼 비용과 시간을 절감함은 물론 편리하게 서비스를 받을 수 있다.

장애인, 다문화가정 등 취약계층의 접근성이 강화돼 전용 소프트웨어(위젯), 음성안내, 키보드만으로 검색 신청할 수 있는 기능이 보강됐고, 또 장애인도우미가 개설돼 장애인 복지 관련 민원과 장애인에게 유용한 여러 생활정보를 한눈에 열람할 수 있다.

외국인, 결혼이민자는 외국인등록·체류·취업·혼인·귀화 등에 대한 신청·신고, 제증명 관련 구비서류들을 한 번에 발급할 수 있다.

민원여권과 민원팀 729-2377

2011년 1기 여성문화교육 연다

성남시여성문화회관, 2월 7일부터 수강생 모집

오는 2월 21일~5월 13일 3개월 과정으로 2011년 1기 여성문화교육이 열린다. 모집강좌는 생활영어 등 17개 강좌로 주민등록상 성남시 거주 만18세 이상 여성이면 수강할 수 있다.

우선모집 대상자인 수강료 면제자(저소득한부모가족, 등록장애인, 기초생활수급권자, 국가유공자 및 직계가족, 셋째자녀가 99.2.1 이후 출생자인 3자녀이상 가정 부모)는 2월 7~8일 방문 접수하며, 일반모집은 2월 9~14일, 정원미달로

추가모집은 2월 15~16일 선착순 인터넷(www.snwomen.or.kr) 접수한다. 수강료는 3만원으로 신용카드나 실시간 계좌이체 하면 된다.

성남시여성문화회관 729-4601~5

모집강좌 생활영어, 생활일어, 생활중국어, 직장인영어회화(야간), 서예(한글·한문), 문인화(사군자), 생활사진, 생활한문, 미술 수채화, 소묘&드로잉, 컴퓨터 왕초보, 컴퓨터입문, 컴퓨터활용, 포토샵, 민요(가락장단), 기타연주, 만돌린연주

🔊 **알아두면 편해요!**

선택이 성남사랑상품권 구입 시 혜택 안내

- 기간 : 1.3 ~ 2.1(1개월간)
- 혜택 : 상품권 구매액의 10% 공용쿠폰 지급
- 구입장소 : 농협중앙회 성남시지부 및 각 지점

생활경제과 유통팀 729-2592

성남시소비자정보센터 이용하세요

- 하는 일 : 각종 물품 구입 및 계약 등의 피해 상담 및 구제, 예방 교육 및 홍보, 소비자 종합정보 제공 등
- 운영기간 : 월~금 일요일 10:00~17:00
- 상담방법 : 방문상담(시청사 서관1층 출입구 왼쪽) 전화상담(729-2598)
- 소비자시민단체와 연계
(사)성남소비자시민모임 756-9898, 성남YMCA 709-9855

생활경제과 소비자지원팀 729-2802

중소기업육성자금 융자 지원

중소기업기본법 제2조 규정에 의한 중소기업으로 신청일 현재 성남시에 소재한 기업이 대상이다. 자금종류는 운전자금(중소제조업체·벤처기업·기술혁신형중소기업·성남시 전략산업 및 중점육성산업), 구입(분양)자금(지식산업센터 및 벤처기업집적시설 입주대상 기업)으로 업체당 5억원 이내다. 신청서는 시 지식산업과, 대출취급 금융기관에서 교부하며 대출취급은행에서 접수한다.

지식산업과 기업SOS팀 729-2583

1월 세금납부 안내

1월 1일 현재 면허 소유자는 1월 31일까지 등록면허세를 납부해야 한다. 편리하게 가상계좌나 인터넷(www.wetax.go.kr), 신용카드, 전화납부(농협 1588-2100, 헬로페이 060-709-3030, ARS 031-729-3650)를 이용할 수 있다.

수정구 729-5148 중원구 729-6149 분당구 729-7178

또 1월 현재 자동차 소유자는 1월 31일까지 자동차세를 연납하면 연간세액의 10% 공제 혜택을 받을 수 있다. 연납 신청은 인터넷(www.wetax.go.kr)이나 각 구청 세무과에 전화 및 방문신청 할 수 있다.

수정구 729-5150~4 중원구 729-6150~4 분당구 729-7150~5

공정사회 구현을 위한 국민제안 특별 공모

오는 2월 28일까지 공정한 기회 제공, 공정한 경쟁 구현, 약자와 서민 배려 등 공정한 사회구현을 위한 정책 아이디어를 접수한다. 대한민국 국민 누구나 국민신문고 국민제안시스템(www.epeople.go.kr)을 통해 참여할 수 있다.

행정안전부 제도총괄과 02-2100-3410, 3406, 3416

도촌동에도 작은도서관 '문 활짝'



중원구 도촌동 주민센터가 3층에 주민들을 위한 작은도서관을 마련, 1월 3일 문을 열었다. 총 113㎡ 규모에 유아와 성인 열람

공간, 간단히 차를 마실 수 있는 북카페공간, 문화사랑방 공간으로 꾸며졌다.

중원구 도촌동 729-6802

도서관 상반기 문화강좌 '붓물'

올 상반기 도서관 문화교실이 속속 시작된다. 대상은 성남시민이나 시 소재 학생 및 직장인으로 수강료는 무료이며 교재비 및 재료비는 본인부담이다. 강좌별 인터넷 접수하며 홈페이지에서 회원가입 후(로그인 → 수강신청) 신청하면 된다. 자세한 강좌내용 및 운영 시간은 홈페이지에서 확인할 수 있다.



수정도서관 2011년 제1기 문화교실

구분	대상	강좌명
전문가 강좌	성인	글쓰기독서지도자과정(주·야간), 동화구연전문가과정, NIE 전문가과정
어학 강좌	성인	초급영어회화(주·야간), 초급일본어회화, 초급중국어회화
취미·교양 강좌	성인	MBTI 성격유형을 통한 자녀양육의 지혜, 생활도자공예, 한글서예
어르신 강좌	50세 이상	어르신 일본어회화
어린이·유아 강좌	5세 ~ 초등 6년	역사체험놀이, 수목화교실, 생각통통 교과놀이, 영재바둑교실, 창의 싹! 논리 싹! NIE교실, 과학실험탐구, 책! 오감도, 영어스토리텔링, 부모랑 동화속 만들기 세상

• 교육기간 : 3.8(화) ~ 5.21(토)

• 접수방법 : 2.17(목) 10:00 ~ 2.23(수) 선착순 인터넷(<http://sj.snlib.net>) 접수(어르신 강좌는 방문 접수)

수정도서관 정보봉사파트 743-9600



중원도서관 봄학기 문화교실

구분	대상	강좌명
성인 강좌	성인	독서논술지도사, 동화구연전문가, 자녀를 이해하는 독서치료와 애니어그램, 테마별 NIE & 북아트지도법, MBTI와 미술심리를 통한 부모교육, POP 예쁜 손글씨, 전통의 미 도자공예, 직장인 한문서예, 직장인 영어회화, 직장인 일본어회화
어린이 강좌	초등 1~6년	생각그물 이야기, 영어원서 읽기와 일기쓰기, 놀도 신나는 미술 체험, 놀도 바둑 & 체스교실, 마음이 쑥쑥 크는 책이랑 쓰기랑
유아 강좌	4~7세	Fun! 클레이 종이접기, 그림책 감성놀이, 엄마랑 영어동화읽기

• 교육기간 : 3.8(화) ~ 5.21(토)

• 접수방법 : 2.17(목) 10:00 ~ 2.23(수) 선착순 인터넷(<http://jw.snlib.net>) 접수

중원도서관 정보봉사파트 752-3916



판교도서관 문화교실 및 독서회

구분	대상	강좌명
일반	성인	ABC 영어회화, 니하오 중국어회화, 애니어그램을 통한 우리 알아가기, 엄마표 독서지도, 엄마가 들려주는 동화구연, 마음을 여는 부모자녀대화법
어린이	초등 1~6년	어린이 독서치료, 역사탐험 북아트, 미술로 세상보기, 신나는 지리·역사여행, 책과 함께하는 창의력 쑥쑥 NIE, 도서관 과학놀이(A·B반), 즐거운 토론·재미있는 논술
유아	6~7세	상상의 날개를 펼치는 그림책읽기(A·B반) 클레이점토놀이(A·B반)
독서회	초등 1~6년	1~2학년 독서회, 3~4학년 독서회, 5~6학년 독서회

• 교육기간 : 3.2(수) ~ 6.17(금)

• 접수방법 : 2.16(수) 10:00 ~ 2. 22(화) 선착순 인터넷(<http://pg.snlib.net>) 접수

※ 어린이·유아강좌는 반드시 자녀이름으로 신청해야 함.

판교도서관 정보봉사파트 729-4582



성남문화학교 제16기 수강생 모집

성남문화원 부설 성남문화학교가 오는 3월 7일~12월 9일 1년 과정으로 운영된다. 프로그램은 생생영어, 생생중국어, 흥겨운 가야금, 한가락 판소리, 사대부 문인화, 건강 우리춤, 서예(한문·한글) 등 9개 강좌다. 수강생은 2월 7~18일 선착순 모집한다.

지난 1996년 개교한 성남문화학교 수강회원이 되면 각종 문화특강·탐방, 졸업작품 발표회를 비롯해 문화가족으로 다양한 행사에 참여할 수 있다. 자세한 사항은 홈페이지를 참고하면 된다.(www.seongnamculture.or.kr)

성남문화원 756-1082

안전하고 쾌적한 설 명절 보내세요

- 집을 나설 때, 비워둔 집으로 들어갈 때 꼼꼼히 살펴봅시다.
- 가스레인지 잠금장치와 가스 중간밸브, 불필요한 플러그나 콘센트, 전기코드를 뽑았는지 확인합니다.
- 가스 냄새가 나지 확인하고 가스를 사용합니다.
- 생활폐기물 배출금지 : 2.2(수)~2.3(목)
- 연휴기간 중 생활폐기물 민원신고
 - 시청 청소행정과 729-3191~5
 - 수정구청 환경위생과 729-5321~4
 - 중원구청 환경위생과 729-6321~4
 - 분당구청 도시미관과 729-7321~4

재난안전관리과 인적재난팀 729-3542

'내 집·내 점포 앞 눈치주기' 함께해요

<강설시 행동요령>

○ 가정에선

- '내집·내 점포 앞 눈치주기'를 우리 가족부터 시작합니다.
- 빙판길에는 집 주위 제설함의 염화칼슘·모래 등을 뿌려서 미끄럼 사고를 예방합니다.
- 어린이 및 노약자는 외출 등을 삼갑니다.

○ 출·퇴근시에는

- 자가용 차량을 억제하고 지하철·버스 등 대중교통을 이용합니다.
- 강설대비용 안전장구(체인·스노우타이어·모래주머니) 등을 부착 또는 휴대합니다.
- 커브길·고갯길·빙판길·고가도로 등은 서행 운행합니다.

○ 보행자는

- 눈길을 걸을 때는 미끄러우니 주머니에 손을 넣고 다니지 마세요. 가끔씩 미끄러지지 않는 신발을 착용합니다.

도로과 도로관리팀 729-3611

안전한 전기사용 안내

- 이삿짐 운반, 건설현장 작업, 행사장 애드벌룬 등은 특고압 전력선과 충분한 안전거리 확보
- 동절기 전열기 사용은 충분한 용량의 전기설비 사용
- 젖은 손으로 전기기구 만지지 말기
- 월회 누전차단기 점검
- 주변에 훼손 및 손상된 전력설비나 전주의 끼치집 발견 시, 국번없이 123으로 신고

한국전력공사 성남지점 국번없이 123/ 031-750-3267~9

6·25전쟁 남북피해 진상규명 신고접수

- 목적 : 6·25전쟁 남북피해 진상규명 및 남북피해자 명예회복
- 기간 : 2011.1.3 ~ 2013.12.31
- 장소 : 신고인 주소지 관할 시(자치행정과)

자치행정과 자치행정팀 729-2286

중원구여성합창단 단원 모집

- 자격 : 노래에 소질있는 50세 미만 시 거주 여성
- 연습 : 매주 화·금요일 11:30~13:30(중원구청 대회의실)
- 활동 : 정기연주회, 국내외 합창대회 참가 등

중원구여성합창단 010-2681-4401(단장)
중원구청 문화체육팀 729-6272

분당아버지합창단 단원 모집

- 자격 : 합창에 관심 있는 아버지
- 연습 : 매주 화요일 19:30~22:00

분당아버지합창단 019-625-1647(총무)

분당여성합창단 단원 모집

- 자격 : 합창에 관심 있는 여성
- 연습 : 매주 월·수요일 10:30~12:30(서현동 마사회건물 5층 하모니실)

분당여성합창단 010-5037-5513, 010-4271-1605

분당벨칸토여성합창단 단원 모집

- 자격 : 합창에 관심 있는 30~50대 여성
- 연습 : 매주 목요일 11:00~14:00(정자동 연습실)

분당벨칸토여성합창단 011-415-6841, 010-2412-7097

수정구여성합창단 단원 모집

- 자격 : 합창에 재능과 관심 있는 시 거주 여성
- 연습 : 매주 화·목요일 10:00~12:00(수정구청 연습실)
- 활동 : 정기연주회, 전국 합창경연대회 참가 등

수정구여성합창단 010-9062-1395(단장)
수정구청 문화체육팀 729-5272

2011학년도 1학기 든든학자금 대출 안내

- 신청기간 : 1.7(금) ~ 3.30(수)
- 대학별 등록금 납부기간에 따라 상이할 수 있음
- 대출자격 : 만 35세 이하의 가계 소득분위 1~7분위 학부생, 직전학기 성적 80점 이상, 12학점 이상 이수(3자녀 이상 다자녀 가구의 셋째 이후 학생은 소득분위 무관)
- 지원한도 : 등록금 실소요액 전액, 생활비 연간 200만원(학기당 100만원)
- 신용기준 없음, 금리 4.9%
- 상환방법 : 졸업 후 일정기준 이상 소득이 발생해야만 원리금 상환

한국장학재단 1666-5114 www.kosaf.go.kr

2011년 2월 문화 행사 캘린더



2010~2011 프로배구 V리그 하이패스제니스 홈경기 일정

- 1.27(목) 17:00 성남한국도로공사(여) vs 흥국생명
- 2.10(목) 17:00 성남한국도로공사(여) vs 한국인삼공사
- 2.12(토) 16:00 성남한국도로공사(여) vs 현대건설
- 2.26(토) 16:00 성남한국도로공사(여) vs 흥국생명
- 장소 : 성남실내체육관 · 입장료 : 6천원
- * 성남시민 4천원(주민등록증 지참), 주차로 1천원(주민등록증·입장권 지참)

체육청소년과 체육팀 729-3025

신나는 생생체험 전시 <와글와글 미술관>

- 기간 : 2011.1.1~2.27(10:30-18:20)
- * 입장마감 17:30, 설날(2.3) 휴관
- 장소 : 성남아트센터 미술관
- 티켓 : 1만2천원
- 내용 : 명화관람, 아동극, 놀이체험, 명화 모래그림 만들기, 아트컵 꾸미기 등 한 번에 즐길 수 있는 전시체험

성남문화재단 전시기획부 783-8145

3D입체아트, 샌드아트 & 공룡페스티벌

- 기간 : 3.6(일)까지 09:30~17:00
- 장소 : 도자박물관경기도 광주시 소재
- 내용 : 공룡진품골격, 공룡 50여 마리, 희귀화석 및 광물 500여 점, 실제 인체표본, 3D입체영화, 각종 생물표본, 파충류 등 전시, 국내 최장 길이의 블랙홀 체험실, 샌드(모래)아트, 도자기박물관 체험
- 단체예매 : 764-1940(문의시간 09:30~17:00)
- 자세한 사항은 인터넷 홈페이지 참조 (www.공룡아트.kr, www.3dart.kr)

나눔이 사랑입니다

2011년도 적십자회비 모금

- 기간 : 1.10 ~ 2.28
- 납부방법 : 은행, 인터넷 납부 등
- 납부권장금액 : 개인세대주 7천원, 개인사업자 3만원 이상(전문직 5만원), 법인사업자 5만원 이상 ~ 100만원 이상
- 지원활동 : 인도주의 실천을 위한 긴급재난구조 활동과 혈액사업 등

2011년 2·3월 시민 정보화 무료교육 일정

기연명	구분	자격	교육기간	교육시간	접수방법
수정구청	스위시맥스기초	성남시민	3.7 ~ 3.18	09:00~10:30	2.15(화)부터 선착순 인터넷 접수 http://www.sujeong-gu.or.kr/life/life_07.asp ☎729-5072
	한글기초			11:00~12:30	
	인터넷활용			13:00~14:30	
	스위시맥스활용			09:00~10:30	
	한글활용			11:00~12:30	
중원구청	파워포인트	성남시민	3.21 ~ 4.1	13:00~14:30	1.27(목)부터 선착순 중원구 홈페이지 또는 방문 접수 ☎729-6074
	컴퓨터기초			월~금 10:00~12:00	
	한글			월~금 13:00~15:00	
	인터넷			월~금 15:30~17:30	
	이미지편집			월~금 10:00~12:00	
	엑셀			월~금 13:00~15:00	
	UCC			월 화 목 금 15:30~17:30	
	파워포인트			월 화 목 금 18:30~20:30	
	워드프로세서2급대비반(필기·실기)			토·일 09:30~12:30	
	워드프로세서2급대비반(필기·실기)			토·일 09:30~12:30	
수정구청서민	시니어한글2007로 익히는 컴퓨터 기초	성남시민 (50세 이상)	2.8 ~ 2.25	화~금 10:00~11:30	1.25(화) ~ 1.27(목) 선착순 인터넷 접수
	포토샵 이미지 레터 블로그 꾸미기			화~금 13:30~15:00	

기연명	구분	자격	교육기간	교육시간	접수방법	
수정도서관	엑셀2007로 다양한 양식만들기	성남시민 (성인)	2.12 ~ 2.26	토 10:00~12:30	(http://sj.snlib.net) ☎ 743-9600 (214)	
				월~금 9:30~11:00		
중원도서관	초보자를 위한 엑셀 첫걸음	성남시민 (성인)	2.8 ~ 2.25	화~금 14:00~15:30	1.25(화) ~ 1.27(목) 09:00~18:00 선착순 온라인 접수 (http://jw.snlib.net) ☎752-3916	
				화~금 16:00~17:30		
				토~일 11:30~13:00		
				토 09:30~12:30		
				토 13:30~16:30		
장애인정보문화센터	PC활용기초	장애인 및 가족	2.12 ~ 2.26	3개월 월 수 금 09:30~11:00	수시모집 ☎732-6884	
				인터넷		3개월 월 수 금 11:00~12:30
				워드자격증		3개월 월 수 금 09:30~11:00
				엑셀자격증		3개월 월 수 금 11:00~12:30
				멀티미디어활용		3개월 화·목 09:30~11:00
파워포인트	3개월 화·목 11:00~12:30					

* 자세한 교육일정은 성남시 홈페이지 www.seongnam.go.kr 시민정보화교육 에서 확인 가능합니다.

2011년 상반기 분당구청 무료교육 일정

기수	교육일정	오전 1반(월~금) 10:00~12:00	오후 1반(월~금) 13:00~15:00	오후 2반(월~금) 15:30~17:30	02반(월 화 목 금) 18:30~20:30
* 접수일 : 2011.1.26(수) 09:00 ~ 마감까지					
1기	2.7 ~ 2.25	컴퓨터기초	한글2007 활용	인터넷활용	-
2기	2.28 ~ 3.18	오피스2007 기초	UCC 제작	사진꾸미기	-
3기	3.21 ~ 4.8	인터넷활용	컴퓨터기초	<자격증반> 워드프로세서 3급 필/실기반	아간1 (3.21~4.15) (오피스2007기초)
4기	4.11 ~ 4.29	한글2007 활용	인터넷활용		아간2 (4.18~5.13) (한글2007활용)
5기	5.2 ~ 5.20	UCC 제작	오피스2007 기초	컴퓨터기초	아간3 (5.16~6.10) (오피스2007기초)
6기	5.23 ~ 6.10	오피스2007 기초	한글2007 활용	인터넷활용	아간4 (6.13~7.8) (한글2007활용)
7기	6.13 ~ 7.1	컴퓨터기초(실비)	사진꾸미기	한글2007 활용	
8기	7.4 ~ 7.22	인터넷활용	컴퓨터기초	오피스2007 기초	

* 접수방법 : 분당구 홈페이지(www.bundang-gu.or.kr) 접수
단, 컴퓨터기초는 전화(729-7078) 접수
* 컴퓨터기초(실비)반은 만60세 이상(1951.12.31 이전 출생)자만 신청가능
교육문의 : 분당구 총무과 정보통신팀 729-7075

성남 백배즐기기



<이동도서관 순회일정표>

1도서관			2도서관			3도서관			4도서관		
요일	시간	순회장소	요일	시간	순회장소	요일	시간	순회장소	요일	시간	순회장소
월	10:00~11:00	태평4동선경A 102동 앞	월	10:00~11:50	롯데마을선경A 102동 앞	월	10:00~11:50	신원마을유원사A 1204동 앞	월	10:00~11:50	양지동은행사(성맞춤)
	11:20~12:30	태평4동동사무소 주차장		13:00~14:20	수진동(삼부A) 101동 앞		13:00~14:20	한솔마을6·6단지 관리소 앞		13:00~14:20	탑마을(백산) 관리소 앞
	13:30~14:50	신동2동(동보8차) 주차장		14:40~16:00	단대동진로A 관리소 앞		14:40~16:00	정지동(불정초) 앞		14:40~16:00	아람동(청구) 도로변
	15:10~16:30	태평4동건우A 2동 앞		10:00~11:50	이매마을평림A 502동 앞		10:00~11:50	이매동(삼성A) 1016동 뒤		10:00~11:50	이매동(한신A) 입구
화	10:00~11:50	푸른마을(신성A) 403동 앞	화	13:00~14:50	이매마을(건우) 관리소 앞	화	13:00~14:50	아람3동(한신A) 관리소 앞	화	13:00~14:50	서현동(서현중학교) 앞
	13:30~14:50	효자천(현대A) 111동 앞		15:10~16:30	장미마을(로봉A) 138동 앞		15:10~16:30	매화마을(주공A) 207동 앞		15:10~16:30	셋별마을(우방A) 관리소 앞
	15:10~16:30	장안타운(건우A) 2동 앞		10:00~11:50	하대원동(신원초원) 101동 앞		10:00~11:50	노티마을(3·4단지) 관리소 앞		10:00~11:50	창곡동(남성A) 7동 앞
	10:00~11:50	금광2동(삼익A) 관리소 앞		13:00~14:20	은행동(현대A) 108동 앞		13:00~14:20	한솔마을(주공A) 413동 앞		13:00~14:20	삼기동(주공A) 307동 앞
수	13:00~14:20	은행동(은행마을) 관리소 앞	수	14:40~16:00	은행2동(주공A) 112동 앞	수	14:40~16:00	한솔마을(청구A) 113동 뒤 주차장	수	14:40~16:00	탑마을(진덕A) 508동 앞
	14:40~16:00	하대원동(자이A) 107동 앞		10:00~11:50	상대원동(동사무소) 앞		10:00~11:50	롯데마을(유원사) 301동 305동 사이		10:00~11:50	아람동(분당 테크노파크)
	10:00~11:50	상대원동(동사무소) 앞		13:00~14:20	금광2동(현대A) 104동 앞		13:00~14:20	하대원동(현대A) 관리소 앞		14:40~16:00	아람동(현대A) 803동 앞
	13:00~14:20	하대원동(아름마을) 1006동 앞		14:40~16:00	금광2동(동초) 운동장		14:40~16:00	상대원동(신성A) 관리소 앞		10:00~11:50	삼평동(모미레도A) 관리소 앞
목	14:40~16:00	상대원동(삼익A) 관리소 앞	목	10:00~11:50	서현동(현경A) 연 인도	목	10:00~11:50	신동2동(주공A) 후문상가	목	13:00~14:50	무지개마을(주공A) 1208동 앞
	10:00~11:50	금곡동(9단지) 관리소 앞		13:00~14:50	수내2동(내정초) 정문 앞		14:40~16:30	신동2동(주공A) 관리소 앞		15:10~16:30	금곡2동(신원A) 306동 앞
	13:00~14:50	무지개마을(주공A) 404동 앞		15:10~16:30	수내동(현경A) 508동 514동 사이 주차장						
	15:10~16:30	금광2동(주공A) 206동 앞									

‘우리 집 앞까지 와서 편리하게 이용할 수 있다는 점’이 새마을이동도서관을 이용하는 독자들의 한결같은 목소리다. 매서운 한파가 연일 계속되는 겨울의 중심에서 칼날 같은 바람과 폭설은 발목을 잡아 외출조차 어렵게 만들고 있다. 가벼운 트레킹 삼아 몇 발짝만 집 밖으로 나서보자. ‘성남시새마을이동도서관’이 정착해 있는 마을 입구까지.



수요일 오전 10시경 느티마을(3·4단지 관리소 앞) 새마을이동도서관의 차량 실내는 아침부터 북적 북적하다. 네 살짜리 손자의 손을 잡고 그림책을 고르는 할머니부터 겨울방학 계획을 ‘다독하기’로 세웠다는 초등학교 어린이까지 좋은 책을 고르기에 여념이 없는 모습이다.

4대 자동차도서관, 주회 60여곳 찾아가

1993년, 도서관 자료를 독자들에게 편리하고 효율적으로 연결시켜주는 도서관 봉사를 위해 설립한 성남시새마을이동도서관은 현재 4개 차량이 각각 2,300여 권의 양서를 싣고 관내 60여 개소를 1주 간격으로 찾아가고 있다.

“아이 세 명에 남편과 저까지 총 다섯 개의 회원 카드로 다섯 명이 일주일 평균 20권의 책을 읽는다”는 이동도서관의 손꼽히는 다독자 장춘심(45) 주부는 “다섯 가족이 둘러앉아 읽은 내용에 대한 토론 시

간을 마련해 독서의 효과를 서너 배로 늘리고 있다”며 “깊게는 아니더라도 아이들이 장난감처럼 책을 자주 접하며 좋아하는 것이 중요하다”고 독서 철학을 내비친다.

방학이라선지 어린이 방문자도 많다. 성인용 코너에 관심을 두고 있는 박미경(37) 주부는 “이동도서관은 시간만 맞춰지면 가장 손쉽게 이용할 수 있는 유익한 도서관”이라며 매주 방문해 두 명의 자녀들을 위한 책을 고르고, 한 권 정도는 ‘자녀 교육법’에 관한 책을 선택해 본인이 읽으며 자녀 교육에 대한 지식을 갖추어 실천하고 있다고 한다.

장애인을 위한 ‘사랑의 책배달’ 서비스도

이용자들이 항상 새로운 책을 만날 수 있게끔 지역별로 책의 회전에 세심한 주의를 기울이는 한편, 더욱 더 효율적인 독서문화 향상을 위해 지난해부터는 장애인에게 직접 책을 배달, 수거해가는 ‘사랑의 책배

달’ 서비스를 시작했다. 올해부터는 장애인 대상인원을 늘려 더욱더 활발히 전개해 나갈 계획이라고 한다.

이동도서관 회원카드를 발급받으면 한 사람당 5권의 책을 무료로 빌려 볼 수 있다. 회원카드는 도서관 차량 방문 시 신분증을 지참하면 즉석에서 발급받아 이용할 수 있고, 도서대여기간은 일주일이다. 2주 만에 반납하면 반납권수의 50%는 대출할 수 있지만, 3주는 1회, 4주 이상은 연체일수만큼 대출이 중지된다.

“책을 좋아하는 만큼 넉넉하게 읽을 수 있도록 이렇게 찾아와 주는 것이 고맙다”는 어르신 말씀과 “이동도서관을 통해 문학에 관심을 갖게 됐고 『제인 에어』를 가장 감명 깊게 읽었다”는 문예정(신기초5) 어린이의 한 마디가 한겨울 내린 눈처럼 포근히 깃가에 날아든다.

기타문의는 홈페이지(www.songnamstl.co.kr) 성남시새마을이동도서관 703-0033, 708-6901
윤원자 기자 yoonh1107@hanmail.net