

비전 성남

Vision Seongnam

3

2012년 3월
통권 제200호

08~09 비전성남에 담긴 성남의 역사

10~11 시민이 참여하고 시민과 소통해요

- 비전성남 제작과정
- 독자 축하 메시지
- 200호 발간 기념전시회 개최
3.2(금) ~ 3.9(금)
시청사 2층 종합홍보관 내(전시실)



스마트폰으로 비전성남 보기

- 아이폰 '앱스토어', 안드로이드 '마켓' 에서 '비전성남' 검색 후 <비전성남> 어플을 다운받아도 됩니다.

시민과 소통해요, 성남시 SNS



• 트위터
<http://twtkr.com/seongnamcity>



• 페이스북
<http://www.facebook.com/seongnamcity>



• 블로그
<http://mrpeople.tistory.com>

기사에 붙은 QR코드를 찍으면 관련 분야의 추가정보를 볼 수 있습니다.

발행처 성남시 | 편집처 홍보담당관

주소 우)462-700 성남시 중원구 성남대로 997

전화 1577-3100(콜센터)

홈페이지 <http://snvision.seongnam.go.kr>

▶ 시정소식지 <비전성남>은 월1회(25일경) 발행됩니다.
무료구독신청 031-729-2075~6

시민이 행복한 성남 시민이 주인인 성남



시각장애인을 위한
음성변환코드



성남형 시민주주기업

'성남시민기업' 각광

청소대행업에서 운송사업으로 영역 넓혀
장애인 등 취약계층에 일자리 제공

성남시가 사회적기업 육성을 위해 추진한 '성남시민이 주인인 기업(COSC: Corporations Owned by Seongnam Citizens)' 육성이 탄력을 받고 있다.

시는 지역 고유형태의 시민기업 발굴에 힘써, 전국 최초로 성남시민에게 주식이 분산되는 성남시민기업(COSC)을 집중적으로 육성, 취약계층에 일자리를 제공하고 지역 사회자본의 외부유출을 막는 데 크게 기여하고 있다.

지난해 성남시민기업 4개사가 청소용역을 맡아 101명의 일자리를 만들었으며, 올해 1월 18일에는 그 영역을 확대해 시민과 운전기사가 주주이자 노동자인 성남시민버스(주)가 성남시민기업 최초로 운송사업을 시작, 15명을 고용했다.

2, 3면에 계속

성남형 시민주주기업 성남시민기업 각광

市, 마을버스 신설노선 시민주주기업 선정

성남시민버스(주) 야탑테크노밸리~판교역 5대 운행
운전기사가 회사 주인... 근무환경 대폭 개선



과 인근 주민들로부터 환영을 받고 있다.

고재형(45·성남동) 성남시민버스 대표는 “성남시에서 실시한 사회적기업 공개설명회를 듣고, 시민버스기업 공모에 신청하게 됐다”며 “마을버스 노동조건이 열악하지만 난폭도를 없애고 친절도를 높여 신

하루 7시간 노동, 1일 3교대, 정년 걱정이 없고 월급도 다른 마을버스 기사보다 높은, 꿈의 직장 성남시민버스(주)(중원구 하대원동)가 탄생했다. 시민협동조합 형태로, 전국 최초로 시민들이 주주가 돼 회사를 직접 경영하고 있다. 주주 41명 가운데 36명이 성남시민이며 마을버스 운전기사로 일한다.

시는 마을버스 신설노선에 성남주주기업이 선정됨에 따라 예산집행과정에서 생기는 이익과 일자리를 시민에게 돌릴 수 있게 됐고, 마을버스 기사의 열악한 근무환경을 개선할 수 있을 것으로 기대하고 있다.

그동안 대중교통이 불편해 우수인력 확보에 어려움을 겪던 야탑테크노밸리 입주기업

나는 버스가 되도록 해 수익구조를 맞춰 나갈 계획”이라고 말했다.

고 대표는 “성남시민의 편한 발이 되도록 노력하겠으니 시민의 많은 이용과 관심을 부탁드린다”고 거듭 당부하면서 일하러 가야 한다며 서둘러 힘찬 발걸음을 옮긴다.

812번 마을버스(30인승) 5대는 1월 18일부터 분당구 야탑3동 예비군훈련장에서 신분당선 판교역까지 7~8분 간격으로 하루 110회 운행 중이다. 3교대 7시간 근무, 평균나이 52세로 운전기사로 구직을 원하면 성남시민버스로 연락해 보면 된다.

성남시민버스 031-722-2774

장영희 기자 essay45@hanmail.net

성남시 사회적기업을 응원합니다!

구분	연번	업체명	사업내용	연락처
사회적기업 (9)	1	사회복지법인가나안복지재단 가나안근로복지관	재제조 토너 카트리지 생산 및 소핑백, 전자칩조립 등 단순 임가공	031-707-0546
	2	(주)푸른우리	청소대행 및 소독서비스 사업	031-750-9788
	3	사회적기업 청정마을	주거권리상담, 청소용역 및 주거환경개선 사업	031-735-9601
	4	(사)셋별공동체 셋별재활원	사무용양식(문구류제조), 봉투제조, 재생토너사업, 젤라도(아이스크림)사업	031-776-0481
	5	온디자인주식회사	온디자인사업 (디자인 콘텐츠-웹소핑물, 인쇄, 도서 등) 개발, 제작 및 나눔사업	031-701-0487
	6	(주)테디버어팩토리	인형 임가공	031-701-2448
	7	주민소버자생활협동조합	친환경 유기농산물 직거래 공급사업	031-715-2182
	8	(주)힐라인	장애인용품 개발, 스포츠 휠체어 생산	031-734-1874
	9	(주)행복도시락 성남점	도시락 배달	031-745-1999
예비 사회적기업 (16)	1	성남남남지역자활센터	장애인 활동 보조서비스, 노인돌봄종합서비스, 가시간병 방문도우미사업	031-748-3500
	2	새날아동상담교육센터	성장을 위한 징검다리 및 학습상담자와 심리치료사 양성 프로그램	031-758-9808
	3	상대원1동복지회관	요양보호사 파견	031-747-3038
	4	(주)수레	애완동물 및 관련용품 도스매, 개인서비스업 중 세차업	070-8808-7785
	5	(주)로운	취약계층에 대한 문화콘텐츠 제공	031-717-5306
	6	분당환경시민의모임	환경교육사업	031-702-5610
	7	(주)필라이트 솔루션	LED 투광등 제조	031-708-9333
	8	(주)새한산업	폐기물 처리	031-758-1962
	9	벽산건설(주)	건축자재 유통 및 시공	031-707-3031
	10	(주)중원기업	청소용역업	031-758-3556
	11	성남의료생활협동조합	보건의료서비스	031-742-9753
	12	(주)유스바람개비	청소년 창의스쿨 및 마을배움터 운영	031-751-4965
	13	(주)나눔환경	생활폐기물 수집 운반업	031-721-0436
	14	(사)세계교화경관보합회사사업단 좋은친구 세차장	친환경 스팀 세차장 운영	031-715-3927
	15	(주)디엔에스사회적기업	도시시설물(터널, 가드레일, 육교, 승강장 등) 청소	031-744-2114
	16	(주)강산리싸이클링	폐기물 중간처리, 도시광산화사업	031-755-9241

시민행복 프로젝트

저소득층 ‘헌집을 새집으로’

이사·도배·수리·청소·소독 ‘종합 지원’... 성남시 등 8개 기관, ‘多·해드림 하우스 사업’ 협약

성남시가 전국에서 처음으로 저소득계층의 이사와 주거에 관한 모든 서비스를 제공하는 ‘多·해드림(Dream) 하우스 사업’을 하기로 해 관심이 집중되고 있다.

이 사업은 높은 이사 비용과 집수리 비용 부담으로 주거 이전에 어려움을 겪고 있는 저소득층에게 쾌적한 주거환경을 제공하기 위해 성남시 등 8개 민·관 기관이 협력해 진행하며, 이사는 물론 도배, 장판, 전기·보일러 수리, 청소, 소독 등을 종합 지원해 헌집을 새집처럼 바꿔 준다.

기관별로 ▲ 성남시는 대상자



연계와 행정적 지원을 ▲ (주)KG엘로우캡 이사는 무료 이사를 ▲ 성남시시설관리공단·한국폴리텍 I 대학 성남캠퍼스·성남도배 전문학원은 도배, 장판, 전기, 타일, 보일러 수

리 등을 ▲ (주)푸른우리는 청소와 소독을 ▲ KT&G복지재단은 재료를 ▲성남시지역사회복지협의체는 대상자 선정과 사례관리 지원을 하는 방식이다.

이를 위해 시는 2월 9일 오후 4시 시청에서 8개 기관이 공동 협력하는 ‘多·해드림 하우스 사업 협약식’을 갖고, 저소득층 주거 이전 및 환경 개선을 위해 각 기관의 역할을 다하기로 뜻을 모았다.

이날 협약과 함께 ‘多·해드림 하우스 사업’이 본격 시작돼 근로능력이 없는 홀몸노인, 장애인, 소년소녀 가장 가구 등은 무료 이사를 비롯, 주거에 필요한 토털 서비스를 제공받게 된다.

주민생활지원과 서비스연계팀 031-729-2842

성남시민기업 (COSC)

비영리 조직과 영리기업의 중간 형태로 사회적 목적을 추구하면서 영업활동을 하는 기업이다. 상법상 회사인 시민기업이나 민법상 조합인 시민조합 형태가 있으며, 취약계층에게 사회서비스 또는 일자리를 제공해 지역주민의 삶의 질을 높이는 등 사회적 목적을 추구하면서 생산·판매·서비스 등 기업활동을 하는 특수기업이다. 이윤의 3분의 2 이상은 반드시 공익사업에 재투자해야 한다. 또 주주 구성원의 70%는 성남시민이면서 해당 업무에 실제 종사해야 하며, 특정인의 지분은 20% 이하로 제한하도록 규정하고 있다.

성남시민기업 육성

18개 모든 청소대행업체, 시민주주기업 전환
공공 분야 참여 확대



성남시민이 주인인 기업(COSC, 성남시민기업)은 민선5기 성남시 정부가 강력히 추진하는 특별 일자리 시책사업이다. 상법상 회사인 시민기업이나 민법상 조합인 시민조합 형태로, 지역의 문제를 지역주민 스스로 해결하고 그 이익을 지역사회에 환원하는 것이다.

시는 지난해 나눔환경(사진), 두레, 우리환경개발, 그린나래 등 청소대행업체 4개사를 성남 시민기업으로 선정해 101명을 고용했으며, 올해 1월 운송사업 부문 성남시민버스(주)를 추가 선정, 모두 116명에게 일자리를 제공하고 있다.

올해는 제1단계로 생활폐기물 수집운반 대행업체를 시민기업으로 전환할 계획이다. 시 관내 3개 구 청소대행업체 중 지난해 3곳을

포함해 지난 1월 20일 현재 신규 4곳, 전환 10곳 등 14개 업체를 시민기업으로 전환했고, 올 7월까지 4곳을 추가 전환해 18개 업체 전부를 시민기업으로 전환할 예정이다. 시민주주기업 전환이 완료되면, 18개 업체에서 400여 명을 고용할 것으로 기대된다.

한 해 240억원 가량 예산이 들어가는 시 전체 청소용역사업을 미화원 등 청소노동자들이 주주로 참여하는 기업에만 주겠다는 것이다.

2단계로는 상수도 검침 업무, 공원관리와 청소, 등산로 정비, 탄천관리 등 노무 중심의 공공분야 사업에 시민기업이 참여할 수 있도록 영역을 확대할 계획이다.

성남시장은 “시가 발주하는 용역사업을 시민주주기업에 주게 되면 안정적인 수익이 창출되는 일거리를 갖게 된다”며 “거기서 생기는 이익의 3분의 2 이상이 지역사회에 환원될 수 있다면 지역경제를 활성화하고 사실상 재정으로 복지사업을 하는 것과 동일한 효과가 있다”고 말했다.

주민생활지원과 사회적기업팀 031-729-3661~3

사회적기업 육성

2014년까지 100개 기업으로
시민기업을 사회적기업으로 전환



성남시는 고용창출과 사회서비스 목적을 실현하는 성남 시민기업(COSC)을 건설한 사회적기업으로 전환 육성, 발전시킬 계획이다.

성남시민기업 사업자 선정 시, 선정 후 2년 이내에 예비사회적기업 지정, 사회적기업 인증을 받아야 하며, 미이행 시 시민기업 선정을 취소할 수 있도록 조건을 달고 있다.

시에는 현재 (주)푸른우리, 셋별재활원, 테디베어(사진) 등 노동부 사회적기업 9개사, 행복도시락, 성남만남지역자활센터, (주)수레, 새날아동상담센터 등 경기도 예비사회적기업 16개사가 활발한 활동을 벌이고 있다. 오는 2014년까지 100개의 사회적기업을 육성, 2천여 명을 고용할 계획이다.

시 관계자는 “사회적기업은 일자리 창출로 우리 사회를 한 단계 더 발전시킬 수 있는 희망”이라며 “앞으로 많은 영역으로 확대할 것”이라고 말했다.

심희주 기자 heejoo719@hanmail.net

시 민 소 통 화 합 행 정

성남시, 시의회와 상생의 물꼬 터

성남시의회 양당 대표단과 만남 성사... 주요 현안 등 원활한 시정운영 기대

오랫동안 갈등으로 시정에 어려움을 겪고 있는 성남시와 성남시의회 양당 대표단의 만남이 성사돼 상생협력에 대한 기대가 일고 있다.

지난 2월 14일 오후 2시 성남시청 3층 산성누리에서 성남시장, 박정오 부시장, 최윤길 새누리당 대표를 비롯한 대표단 5명과 박문석 민주통합당 대표를 비롯한 대표단 3명이 모처럼 한자리에 마주 앉았다.

이번 결정은 시민의 의견을 적극 반영한 것으로, 성남시와 시의회 갈등이 시민들이 우려하는 상태까지 이른 것은 바람직하지 않다는 의견



을 모아 이제는 대화와 타협을 통해 지역사회 발전을 위한 상생의 길을 모색해야 한다는 데 의견의 일치를 본 것이다.

성남시의회 양당 대표단은 시 측에서 먼저 견제와 감시기능을 수행하는 시의회와 시의원의 존재를 인정하고, 주요 정책사업의 경우 입안

단계에서 충분한 협의를 해야 한다고 요구했다.

성남시장은 양당 대표단과의 만남이 성사된 것은 소모적 대립과 오랜 갈등을 해소하고 상호 존중하는 새로운 출발의 청신호이며, 지금까지 먼 길을 돌아온 만큼 앞으로는 상생과 화합을 위해 노력하고, 시의

회와의 원활한 소통을 위해 부시장 주재 하에 ‘정책설명회’를 수시로 실시하겠다고 말했다.

이에 따라 성남시는 2월 15일자로 시립의료원 재의 요구건을 철회했고, 특정 시의원 고소 고발건을 취하하는 절차를 진행하는 등 관계개선을 위한 노력을 계속하고 있다.

향후 시 발전과 도약을 위한 성남시와 성남시의회의 협력에 따라 시급한 각종 시정현안이 원만히 처리될 것으로 기대를 모으고 있다.

정책기획과 의회협력팀 031-729-2261

성남시 분당~수서 고속화도로 '방음터널' 검토

소음 방지, 예산절감 효과... “지하차도 건설 시 사업비 늘고 교통대란 우려”
동판교 주민, 조속한 방음터널 설치 요구

성남시 분당구 분당~수서 고속화도로 소음대책이 지하차도 건설 대신 방음터널 방식으로 바뀔 것으로 보인다.

성남시장은 지난 1월 30일 분당구 이매2동 시민 인사회에서 분당~수서 도로 지하화 사업이 현실적으로 추진이 어렵다는 입장을 밝혔다.

3천억원 이상의 사업비는 물론 공사기간 5년 내내 교통대란을 감당할 수 없다는 것이다. 대신, 방음터널 설치를 대안으로 제시했다.

교통소음을 환경기준치 이하로 내리면서 공사 중 교통대란을 해결하고 공사비 부담도 1,700억원으로 절반가량 줄일 수 있다는 판단이다.

성남시장은 “입기 말까지 장기 검토하며 시간을 끌면, 소음피해는 계속되고 공사비용은 늘어나는 등 악순환이 계속될 것”이라며 결코 시민에게 도움이 되지 않는다고 밝혔다.

분당~수서 고속화도로 매송~벌말 1.9km 구간 지하화 문제는 2005년부터 시작됐다. 당시 도로 주변에 거주하는 이매동 아름마을 주민들은 “관교신도시 건설로 소음·분진 피해가 심해질 것”이라며 대책기구를 구성하고 집단 민원을 제기했다.

시는 2007년 타당성 조사용역 결과를 토대로 지하화를 추진했다. 2008년 총선과 2010년 지방선거에서 지역구 국회의원과 시장, 시의원 후보 모두 이를 공약으로 채택했다.



- 분당~수서 고속화도로 매송~벌말 1.9km 구간 지하화 문제는 2005년부터 시작
- 2007년 타당성 조사용역 결과를 토대로 지하화를 추진
- 최근 동판교 주민, 방음터널 조속 설치 건의서 제출

당초 성남시는 관교신도시 조성과 연계해 지하화 공사를 진행하기로 하고 관교개발 초과이익금으로 사업비를 충당할 계획이었다.

그러나 2008년부터 시작된 국토해양부, LH 등 관련기관과의 관교개발 초과이익금 산정 협의는 4년이 지나도록 마무리되지 않았다.

분당 아름마을은 물론 맞은편에 새로 입주한 관교 봇들마을 주민까지 교통소음에 시달리고 있다.

특히 아파트 고층은 야간 소음이 70db 이상으로 기준치(환경정책기본법상 주간 65db·야간 55db, 소음진동규제법상 주간 68db·야간 58db)를 넘어섰다.

이에 동판교인 삼평동 봇들마을 9단지 입주자대표회의는 입주 2년이 되도록 도로변 차량소음에 시달리자 ‘방음터널을 조속히 설치해달라’는 건의서를 2월 7일 시에 제출했다.

이에 따르면, 방음설비 형태에 따른 자체 선호도 조사에서 지하차도(36% 92명)보다 방음터널(64% 167명)을 더 많이 희망하고 있는 것으로 나타났다.

지하차도 건설 사업비도 지난 2007년 타당성 검토 당시 2,060억원으로 예상됐으나 물가 상승과 교통량 증가로 3,135억원이 들어갈 것으로 추산된다.

성남시는 방음터널 시공이 교통소음과 공사 중 차량소통, 공사비 부담을 동시에 해결할 수 있는 대안으로 떠오르고 있지만 현실적인 방안을 모색해 주민들과 시의회 의견을 수렴, 최대한 빨리 결론을 낼 방침이다.

도로과 도시시설팀 031-729-3602

본시가지 재개발방식 다양화한다

‘2020 도시·주거환경정비기본계획’ 확정
18개 구역 212만㎡... 주민참여형 방식도 적용

성남시가 본시가지 노후 주택단지에 대한 재개발 방식이 고층 아파트 건설 위주에서 벗어나 다양화한다. 시는 수정·중원구 18개 정비구역 212만㎡에 주민 참여형 개발방식을 적용한 ‘2020 도시·주거환경정비기본계획’을 확정해 2월 말 고시할 계획이다.

10년 단위로 수립하는 노후 주택지구 정비계획인 이번 계획에 따르면, 시는 소규모 거점확산형 주거환경정비사업, 해피하우스, 두꺼비하우스, 문화공동체 만들기 사업 등 자생적이고 점진적인 다양한 정비방식을 새로 도입했다.

밀도, 노후도, 과소필지 등을 고려해 9곳(산성·상대원2·상대원3·태평3·수진1·신흥1·신흥3·중4·금광2)은 주택재개발사업 지구로, 5곳(통보8



차·미도·금광3·은행주공·성지궁전)은 주택재건축사업 지구로, 1곳(도환중2)은 도시환경정비사업 지구로 설정됐다. 당초 주거환경개선사업구역인

은행1·중2·태평1구역 등 3곳은 사업추진시기와 방식과 관련, 주민에게 선택권을 주기 위해 사업 유형을 유보했다.

시는 보상·철거·기반시설 조성 등에 1조6,922억원이 들어갈 것으로 추정하고, 정비사업을 원활하게 진행하기 위해 지금까지 확보한 7,283억원을 합쳐 2020년까지 1조7,478억원의 정비기금을 조성할 계획이다.

시 출연금을 비롯 도시계획세, 공유지 매각대금, 임대주택 임대료, 적립금 이자 수익 등이 주요 재원이다. 시는 토지이용계획을 수립하는 정비계획 용역을 거쳐 2013년 정비구역을 지정할 계획이다.

도시개발과 도시정책팀 031-729-4461~3

취업이 희망!

일자리, 성남시청에서 **잡(Job)**아요!



당신의 미래
이제 **성남일자리센터**와
함께 열어가십시오.

<http://sn.intoin.or.kr>
031-729-2857~9

성남일자리센터 일 자리를 구하십니까? 직원을 찾으십니까?
성남일자리센터가 한번에 해결해 드립니다!

[여성·노인·장애인·청년 등 계층별, 분야별 종합 일자리 정보 제공

· 위치 : 성남시청 2층 성남일자리센터 · 운영시간 : 평일 09:00~18:00

성남시·고용노동청, 130명 지역 맞춤형 일자리창출 지원



성남시와 중부지방 고용노동청이 손잡고 130여 명이 참여하는 '2012 지역 맞춤형 일자리 창출지원사업'을 추진한다. 올해에도 국비 2억900만원을 지원받아 총 3억4,600만원으로 'IT·게임산업 인적자원개발'과 '건설기능교육훈련' 등 지역 맞춤형 일자리 창출을 지원한다. 사업수행기관인 한국노총 성남지역지부와 성남건설기능학교 2개 기관은 3월경 실직자 130여 명을 훈련생으로 모집해 IT 및 게임산업, 목공, 용접 전문가 양성을 위한 교육훈련 프로그램을 운영한다. 양성된 전문인력은 각 분야 자격증 취득과 함께 맞춤형 일자리를 찾게 된다.

주민생활지원과 고용지원팀 031-729-2853

장애인 102명의 일자리 마련

시는 장애인의 사회참여와 소득 보장을 위해 올해 7억3,900만원의 예산을 편성, 102명의 일자리를 마련한다. 2월 말 42명 장애인 주차 안내 도우미를 선발할 예정이며, 장애인복지시설 도우미 사업 추가, 행정관서 인력 확대 등 장애인 일자리 사업을 연차적으로 확대해 나갈 계획이다. 장애인 행정 도우미와 주차 안내 도우미는 3월 2일~11월 20일까지 하루 3~4시간 일하고 월 25만9천원의 보수를 지급받게 된다.

노인장애인과 장애인복지팀 031-729-2884

성남시직업능력개발센터 제12기 훈련생 모집

오는 3월 12일~6월 7일 보일러, 전기공사, 도배, 전통문양&타일, 디스플레이, 사회적경제기초과정 등 6개 직종을 훈련한다. 만 25~65세 미만 시 거주 실업자를 대상으로 2월 9일~3월 2일 훈련생을 방문 접수한다. 훈련비는 전액 무료이며 월 24만원의 수당이 지급된다(사회적경제 과정은 훈련비만 지원). 성남시 직업능력개발센터 031-739-4086~7 성남시청 일자리센터(2층) 031-729-4414, 4418

지역맞춤형 성남건설기능학교 제1기 훈련생 모집

오는 4월 2일~5월 25일 주5일간 인테리어 목공(월~수 18:30~21:30), 전기용접(목~금 18:30~21:30) 2개 과정을 운영한다. 건축도장·거푸집·건축목공·전기용접 기능사 국가자격증을 취득할 수 있고, 해당 직종 취업도 지원된다. 시 거주 실업자 중 취업훈련 희망자는 2월 9일~3월 23일 방문 신청하면 된다. 훈련비는 전액 무료이며 교통비 월 10만원과 식비가 지원된다. 성남건설기능학교 031-626-5112

성남여성인력개발센터 '취업희망교실'

출산·육아 등으로 오랜 시간 경력이 단절된 여성의 재취업 준비 상담프로그램이다. 매월 격주 월~금요일 주 5일간 20시간(09:30~13:30) 동안 진로적성검사, 직종탐색 등 자신에게 적합한 진로분야를 탐색하고, 이미지메이킹, 이력서·자기소개서 작성, 면접요령 등 실제 취업에 필요한 구직기술을 무료로 배울 수 있다. 수료 후 개별 상담과 취업알선을 돕는다. * 3월 교육일정 : 3.5~9, 3.19~23 성남여성인력개발센터 031-718-6696

(사)대한노인회 취업지원센터 운영

보건복지부 지원사업으로 만60세 이상 신체 건강한 남녀 어르신에게 취업을 무료로 알선한다. 직종은 경비와 미화, 식당보조, 택배, 간병, 주차관리, 가사도우미, 잔디가꾸기, 노인일자리사업 등으로 주민등록증과 이력서(사진 부착) 1부를 갖춰 방문 접수하면 된다.

중원구지회 031-623-4009, 수정구지회 031-746-7760, 분당구지회 031-704-2125

고령자친화형 전문기업 (주)시니어맘

전문베이비시터(아이돌보미)로 활동하고자 하는 만50세 이상 여성을 2월 27일~3월 16일 모집한다. 30시간 교육 수료 후 취업 알선해준다. 구비서류는 주민등록등본 1부, 사진 1장.

(주)시니어맘은 성남시니어클럽 베이비시터사업단이 상법상 주식회사로 전환된 기업으로, 2011년 11월 전국에서 10번째, 성남에서 첫 번째로 보건복지부 지정 고령자친화형 전문기업으로 선정됐다. 아이돌보기, 건강관리, 위생관리, 정서관리 등의 서비스를 제공한다.

(주)시니어맘 031-735-6333, 031-739-2964

여성 일자리, 성남여성인력개발센터가 도와 드려요

성남여성인력개발센터는 일자리를 찾는 여성이라면 누구나 취업할 수 있도록 직업상담에서 직업교육훈련, 취업알선, 취업 후 사후관리까지 개인별 맞춤형 취업서비스를 제공하는 기관입니다. 지금 전화(031-718-6696) 하세요.

- **주요사업** : 직업상담, 직업교육, 취업알선, 결혼이민자 원스톱 취업지원 서비스, 기업체 구인지원서비스
- **치과조무사 과정 교육생 모집** : 오는 4~5월 2개월간 112시간(주5일, 하루 4시간 수업) 간호조무사 자격증 취득 후 치과전문 지식과 흥미를 가진 여성, 여성가장·실업자·주부 등 취업희망 여성을 대상으로 교육한다.

성남여성인력개발센터(여성새로일하기센터) 031-718-6696 미금역 1번출구 미도플라자 6층



성남시 어린이집 보육환경 '최상으로'

660개소에 1,036억원... 전방위 지원
보육료, 교사 수당, 냉난방비 '파격 확대 지원'

성남시는 보육서비스 강화를 위해 올해 1,036억원을 투입해 시내 660개소 모든 어린이집을 전방위 지원한다. 우선 시는 오는 3월부터 소득수준과 상관없이

에게도 보육료를 지급해 연간 총 25억8,400만원이 소요될 예정이다.

어린이집 보육 교직원에 대한 지원도 대폭 늘어 올 1월부터 취사부 종사자 인건비, 교사 장기근속 수당, 복리후생비가 확대 지원되고 있으며, 오는 3월부터 지원하는 근무환경개선비를 포함해 총 41억2,600만원이 지급된다.

이와 함께 평가인증 통과어린이집에 대한 교재·교구비 및 민간가정어린이집 운영비를 연간 총액 8억7,900만원 지원한다.

성남시 관계자는 "영·유아들에게 실제 '제2의 집'이나 마찬가지인 어린이집의 보육환경을 최상으로 끌어올리기 위해 부모의 보육료 지원과 함께 교사의 처우 개선, 시설 운영비 지원 등 다각적인 지원에 나서게 됐다"고 말했다.

성남시내에는 시립 어린이집 46개소와 법인·법인 외 어린이집 6개소 등 정부 지원 어린이집 52개소에 682명 보육교사가 종사하고 있다. 민간·가정 어린이집 608개소에는 3,312명 보육교사가 종사하고 있다. 이들 어린이집에

재원 중인 영유아는 총 2만282명이다.
가족여성과 보육정책팀 031-729-2932



만 0세~2세아에게 매월 평균 34만7천원, 만 5세아에게는 매월 20만원의 보육료를 지급한다. 어린이집을 이용하지 않는 차상위 이하 계층의 0~35개월 미만 아동

[2012년 보육료 지원 주요 내용]

사업명	지원	지원기준 변경내용 및 금액
영유아보육료	만 0세~2세, 만 5세아	- 소득수준 무관 전액 지원(3월부터)
보육교사	장기근속수당 확대	반 담당교사 - 동일시설 1~3년 미만 재직 : 월 3만원 (신설)
	복리후생비 신설	교직원 - 정부지원 어린이집 : 3만원 - 민간·가정 어린이집 : 5만원
	근무환경개선비 신설	만 0세~4세반 담임교사 - 월5만원
취사부 인건비 확대	민간·가정 어린이집	- 보육현원 16인 이상 40인 미만 ⇒ 16인 이상 100인 미만
냉·난방비 확대	민간·가정 어린이집	- 61인 이상 : 200,000원 ⇒ 250,000원 - 31~60인 : 150,000원 ⇒ 200,000원 - 30인 이하 : 100,000원 ⇒ 150,000원

■ '어린이들의 천국' 판교 판교제2어린이집 3월 개원

성남시 분당구 판교동 553번지에 위치한 판교 홍보관이 '판교제2어린이집'으로 탈바꿈해 오는 3월 문을 연다.

시는 1,434㎡ (434평) 지상3층 규모 '판교홍보관'을 한국토지주택공사(LH)에



서 인수해 지난해 10월부터 어린이집 용도로 리모델링 공사를 하고 있다.

판교제2어린이집은 10개 보육실과 유희실, 장난감·도서 대여실, 부모카페, 책 놀이터 등을 갖춘 영유아보육시설로 꾸며지며, 0세부터 만5세까지 취학 전 영유아 125명을 보육한다.

시설공사와 시설1팀 031-729-3462

■ 다문화가족 청소년 축구단원 모집

우리시에 거주하는 다문화가족 청소년들이 건전한 가정생활은 물론 축구 선수의 꿈을 키우도록 다문화가족 청소년 축구단을 아래와 같이 모집한다.



- 응모기간 : 3.1 ~ 3.31(1개월간)
- 응모자격 : 성남시 거주 다문화가족 자녀
- 모집방법 : 인터넷, 우편, 방문, 접수
가. 인터넷 접수 : 성남시청 및 성남시다문화가족지원센터
나. 우편 접수 : 성남시청(성남시 중원구 성남대로 997) 성남시다문화가족지원센터
(성남시 중원구 광명로 395번길 1)
- 모집대상 : 4개 부분(각 30명 내외)

6~7세, 초등 1~2학년, 3~4학년, 5~6학년
가족여성과 다문화팀 031-729-4533

어린이놀이시설에 안전관리 의무가 부과됩니다



공공 및 민간 어린이놀이시설의 안전관리가 의무화됐다. 이에 따라 「어린이놀이시설 안전관리법」 시행(2008.1.27) 전에 설치된 어린이놀이시설은 2015년 1월 26일까지 설치검사를 받아야 한다.

「어린이놀이시설 안전관리법」 제12조 1항에 의거, 설치자(공사업체)는 '어린이놀이시설의 시설기준 및 기술기준'에 맞게 설치하고, 관리주체에게 인도하기 전 설치검사를 받아야 한다.

설치검사를 받지 않은 놀이시설도 2012년 1월 27일부터 안전점검(월1회), 보험가입(2.27까지), 안전교육(7.27까지) 등 안전관리 의무가 부과된다. 위반할 경우 점검 미이행 과태료 500만원, 안전교육 및 보험가입 미이행 과태료 200만원 등 행정처분을 받게 된다.

재난안전관리과 인적재난팀 031-729-3543

수정구 출산장려금 등 신청, 한 자리서 한번에

수정구는 출생신고와 동시에 출산장려 관련 각종 시책사업(3개 사업)을 한 창구에서 한번에 신청 접수 처리하도록 지원 절차를 개선하고 서류를 간소화했습니다.

- 신청대상 : 둘째이상 자녀를 출산한 가정(수정구 거주자)
- 신청장소 : 수정구청, 동주민센터(16개) 출생신고 담당
- 사업내용 : 출산장려지원 사업(출산장려금, 양육수당, 안심보험)
- 구비서류 : 출생증명서, 신청서 1부, 통장사본
- 사업별 지원기준

구분	출산 장려금	다자녀 가정 아동 양육수당	다자녀사랑 안심보험
지원대상	둘째 이상 자녀를 출산한 가정	취학전 셋째 이상 아동	셋째아 이상 출생아
지원단가	1회 (둘째 30만원/ 셋째 100만원)	월 10만원 (신청일 ~ 취학전)	연령별 보험료 지원
지원요건	출산일 현재 부 또는 모가 180일 이상 계속해서 성남시 관내에 주민등록을 두고 실제 거주 * 출생신고일로부터 90일 이내	신청일 현재 만18세 미만 자녀를 3명 이상 양육 중인 부 또는 모가 성남시에 주민등록을 두고 실제 거주	출산일 현재 부 또는 모가 180일 이상 계속해서 성남시 관내에 주민등록을 두고 실제 거주 * 출생신고일로부터 90일 이내

수정구 주민생활지원과 여성복지팀 031-729-5253

도심 속 농부 체험, 어때요?



은빛세대 텃밭 분양해요



성남시농업기술센터는 어르신들이 자연과 함께 건강하고 신명나는 여가 생활을 할 수 있도록 텃밭을 분양한다. 중원구 성남동 4827번지 일원에 위치한 농장은 15㎡(4.5평) 규모 1천 구좌로 4월 중순부터 11월까지 무료로

사용할 수 있다. 분양자격은 2012년 3월 2일 현재 주민등록상 65세 이상(1947년 12월 31일 이전 출생) 성남시민으로 1가구 1구좌 분양한다. 희망 가구는 3월 1~10일 온라인 접수하면 된다(www.snagri.or.kr 접속 → 온라인 교육접수 → 신청).

농업기술센터 031-729-4021~2

3~7월 가정원에 교육해요

오는 3~7월 도시민의 원예활동을 통한 건전하고 생산적인 취미활동을 장려하고 생활원예문화 조성을 돕는다.

교육을 원하는 시민은 홈페이지(www.snagri.or.kr) 공지사항에서 신청서 다운로드 후 3월 5일(월 09:00~18:00) 농업기술센터 1층 농업정보실에 선착순 접수하면 된다.



농업기술센터 031-729-4032

3~12월 도시농부학교 운영해요

도시생활과 농촌생활의 복합 경험을 바탕으로 귀촌의 기틀을 잡아주고 도시농업을 통한 일상적인 행복과 자신감을 찾도록 교육한다. 대상은 도시농업, 귀농, 예비농부를 원하는, 열정적인 60세 이하 성남시민(53년생 이후)으로 3~12월 식량작물교육, 현지교육, 원예작물교육, 실습 위주 조별 텃밭 가꾸기 등을 진행한다.

3월 7일(수 09:00~18:00) 선착순 접수한다. 재료비 일부는 자부담해야 한다.

농업기술센터 031-729-4032



성남시 홍보대사 2012 코리아 주니어 빅밴드 단원 모집



- 대상 : 6세부터 유치부, 초등부, 중고등부
- 분야 : 색소폰, 트럼펫, 트럼본, 드럼, 보컬, 기타
- 홍보대사 활동 : 시민이 참여하는 문화 체육 예술행사, 지방자치단체간·국제도시간 자매결연 시 공연 등

여러분도 코주빅 단원으로 2012년을 함께하세요!

코리아 주니어 빅밴드 010-5211-5010

힘내세요! 당신의 내일은 희망



국민기초생활보장제도 안내

국민기초생활보장제도는 생활이 어려운 국민의 기초생활을 보장하기 위해 생계·의료 지원은 물론 다양한 직업활동 기회를 제공하는 소득보장제도다.

대상 선정기준은 소득인정액이 최저생계비 이하로 부양의무자가 없거나 부양의무자가 있어도 부양능력이 없거나 부양을 받을 수 없는 자다.

선정되면, 현금 급여를 비롯한 교육·해산·장제·의료 급여는 물론 전기·수도요금 등 각종 감면 혜택이 제공된다. 거동이 불편한 노인, 장애나 질병으로 생활이 어려운 분 등 대상자는 동 주민센터로 문의하면 맞춤형 복지서비스를 제공받을 수 있다.

※2012년 가구별 최저생계비 : 1인 553,354원, 2인 942,197원, 4인 1,495,550원, 6인 2,048,904원
시청 사회복지과 031-729-2893

저소득층 특수장비촬영비 지원

성남시는 저소득층 의료복지 향상을 위해 시 거주 의료급여 수급자인 입원환자에게 비급여 질병에 대한 검사비(특수장비촬영비)를 무상 지원한다.

지원종류는 CT·MRI·PET 중 1가지 촬영비로 1종 100%, 2종 90%, 1인 1회 70만원까지 지원된다. 관할 동 주민센터에 접수하면 된다.

시청 사회복지과 031-729-2896, 2898, 2867~8

어린이 뮤지컬 “어머나, 난장이가 변했어요”

- 일 시 : 4.20 ~ 4.30
- 장 소 : 성남시청 온누리관
- 대 상 : 5~6세 및 초등학교 1~2학년
- 관람비 : 무료
- 내 용 : 부정불량식품 식별 요령 및 어린이 식품안전생활(복화술쇼 및 탈 뮤지컬)
- 접 수 : 개인관람(토)은 2.15 ~ 3.10(시 홈페이지 온라인 접수)
· 성남시 홈페이지 → 시정안내 → 온라인 신청접수 → 어린이 뮤지컬
- 공연 일정 : 개인관람은 성남시청 공지



보건위생과 위생관리팀 031-729-3132~5

작은 아이디어도 큰 행복이 될 수 있습니다 시민 제안 접수

한 번쯤은 뒤집어서 생각하는 엉뚱한 상상이 세상을 바꿀 수도 있습니다. 소중한 아이디어가 현실이 돼 우리 모두에게 도움이 될 수 있도록 많은 참여바랍니다.

참여대상	시민 누구나
내 용 (예시)	시정 전 분야에 대한 아이디어 접수
	- 사업 추진의 효율을 증대할 수 있는 아이디어 - 예산 절감 및 세수 증대 방안 - 일자리 창출 및 시민 복지 증진 방안 - 추진 중인 사업의 개선 및 새로운 시책 추진에 대한 제안
참여방법	국민신문고(www.epeople.go.kr) “국민제안”, 성남시홈페이지(www.seongnam.go.kr) “제안공모”에 인터넷 접수 또는 시청(비전추진단)에 문서로 접수
입상한 제안은 내용에 따라 30만~800만원의 상금을 지급합니다.	
※ 민원, 단순 건의사항은 시 홈페이지 “성남시에 바란다” 이용	

비전추진단 정책관리팀 031-729-2153



시정소식지 200호 발행

비전성남에 담긴 성남의 역사

반상회가 활발하게 진행되던 1994년 ‘까치소리’ 라는 이름으로 시민들에게 전해지던 시정소식지가 통권 200호를 발행하게 됐다. 그동안 ‘시정소식’ ‘비전성남’으로 제호가 변경되고 흑백에서 컬러로 변하는 등 신문에도 많은 변화가 있었다. 비전성남에는 성남의 역사가 고스란히 담겨있다. 시민들의 목소리를 들을 수도 있고 당시의 문화를 살펴볼 수도 있다. 200호 발간을 기념해 비전성남에 담긴 성남의 역사를 돌아보는 자리를 마련했다.

1994.1~1997.1

반상회보 ‘까치소리’

- 1994년 ‘까치소리’ 발행. 반상회보 형식으로 총4면 발행
- 1995년 텍스트 위주에서 사진 첨부되기 시작
- 1996년 흑백사진에서 컬러사진으로 전환
독자가 참여하는 ‘독자의 편지’ 코너 신설
- **시정방침 활기찬 새 성남건설, 참된행정, 알찬경제, 밝은문화, 으뜸도시**
- 1994년 민원 온라인제 시·구·동에서 실시
분당~내곡간 도시고속화도로 개통
- 1995년 쓰레기 종량제 실시
초대 민선시장 오성수 시장 취임
수성고가도로 개통
여수대교~분당간 도로 개통
- 1996년 단대천 하류 복개공사
남한산성 순환도로 개통
PC통신을 이용한 민원접수 실시(천리안)
구미동 청사 준공식
동사무소에서 토론편매 실시
- 1997년 시영아파트 건립

반상회보인 ‘까치소리’는 주로 공익적인 내용으로, 성남의 90년대 시대 상황이 담겨져 있다. 매월 25일 저녁 7시 30분이면 반상회를 개최하던 시대였음을 엿볼 수 있다.

‘취잡기 사업 실시 안내’와 ‘불온 선전물은 가까운 경찰서에 신고합시다’를 비롯해 공지사항에는 ‘여러분이 사시는 700원 이상의 담배 한 갑 속에는 460원의 담배 소비세가 우리 성남시 수입이 되어 살기 좋은 성남시 건설에 쓰여지고 있습니다. 타 지역으로 출장하시는 시민 여러분께서는 우리 시에서 담배를 구입하시어 내 고장 발전에 뜻을 모아주시기 바랍니다’라는 글이 실려 있기도 하다.

1997.2~2000.2

시정소식

- 1997년 ‘시정소식’으로 제호 변경
우리고장 상품 팔아주기 운동
- 1998년 시정소식지 시민 편집위원 모집
시정소식지 주부기자 모집
- 1999년 주부기자 7명 위촉
주부기자 활동 시작
시정소식지 제호 재공개 모집
- **1998년 전국 최초 우리시 전 초등학교 급식 실시**
2대 민선시장 김병량 시장 취임
콩나물 실명제 실시
승용차 10부제 자율 실천
- 1999년 각 동사무소 주민자치센터 시범운영
지하철 8호선 완전 개통
울동자연공원 개장
1기 주부기자 첫 기사 게재

1998년 7월 기사를 보면 당시에는 ‘콩나물 실명제’를 실시했다는 것을 알 수 있다. 시에서는 농약 콩나물 문제로 인한 소비자의 불안과 불만을 해소하고 선량한 생산자를 보호하기 위해 콩나물 생산자의 실명을 콩나물 통과 포장용기에 기재하도록 했다. 음식점소, 식품판매업소, 일반 가정에서 콩나물실명제 스티커가 붙은 물건을 구매하도록 홍보하고 있다.

현재 활발하게 활동하고 있는 명예기자의 활동도 이 시기에 시작됐다. 1999년 3월에 주부기자 7명이 위촉 받았으며, 4월부터 명예기자의 기사가 시정소식에 실렸다. 8월에는 울동자연공원이 개장하면서 번지점프장, 분수대 등이 설치돼 시민의 휴식공간으로 자리 잡았다.

2000.3~2002.8

비전성남

- 2000년 비전성남으로 제호 변경
- 2002년 임시반상회로 5월호 두 번 발행
- **2000년 성남문화의집 개관**
야탑동 종합터미널 개장
- 2001년 성남종합운동장, 월드컵 연습구장 선정
고속버스터미널 야탑으로 이전
백화점 셔틀 버스 운행 중단
- 2002년 야탑동 제2 종합운동장 개장

낙후된 환경의 고속버스 터미널이 2001년 4월, 모란에서 야탑으로 이전한다는 소식과, 1만 6,146명을 수용할 수 있는 관중석과 천연 잔디구장, 야구장, 테니스 코트, 보조경기장을 갖춘 야탑동 제2 종합운동장이 개장한다는 내용이 2002년 3월호에 실렸다.

‘살아있는 한 내 이름은 우산 할아버지’, 김성남 어르신. 비전성남 자료들을 들추다 보니 우산 할아버지가 가끔 등장한다. 신청사로 이전 후엔 비오는 날이면 시 청사 한쪽 구석에서 흰 우산을 수리하고, 우산이 필요한 사람에게 수리된 우산을 내어 주며 “이렇게 봉사할 수 있어서 행복하다”고 말하던 우산 할아버지는 현재 암으로 투병 중이다.

2000년에는 성남문화의집이, 이어 2001년에는 중앙정보문화센터가 개관했다는 것을 알 수 있다. ‘시정소식’에서 ‘비전성남’으로 제호가 변경된 시기이기도 하다.



200호 발간 기념전시회

- 일시 : 2012. 3. 2(금) ~ 3. 9(금)
- 장소 : 시청사 2층 종합홍보관 내 전시실
- 내용 : 시정소식지 변천사(원본), 성남시 발전과 사람들 이야기



2002. 9 ~ 2007. 4

통권번호 부여

- 2002년 제87호부터 통권번호 부여
- 2003년 명예기자 신규 위촉
 갱지에서 중질지로 종이질 변경
- 2005년 요리코너 신설
- 2006년 명예기자 신규 8명 위촉
- 2002년 성남대로 버스 전용차로제 시행
- 2003년 수정·중원구 재개발사업 본격 가동
 인하병원, 성남병원 폐업
- 2004년 제16회 아시아 태권도 선수권 대회 개최
- 2005년 성남시 토요 격주 휴무제 실시
 성남아트센터 개관
- 2006년 민선4기 이대엽 시장 당선

수정·중원구 재개발 사업이 본격적으로 가동되는 시기다. 본 시가지 주민들의 열악한 주거 환경을 개선하고 삶의 질을 향상하기 위한 재개발 사업의 시발점이다. 제16회 아시아 태권도 선수권 대회를 성황리에 개최, 화합과 우정의 한 마당을 펼쳤다.

비전성남은 성남역사기행, 우리통장님 등 다채로운 코너를 신설했고 더 많은 시민들이 참여할 수 있도록 독자의 참여 공간을 활성화한 시기다.

2007. 5 ~ 2011. 12

16면 전체 컬러 인쇄

- 2007년 16면 전체 컬러 인쇄
 종이질 중질지에서 e플라스틱으로 교체
- 2008년 중철 제본 시작, 홈페이지 서비스 시작
- 2009년 시각장애이용 읽기 바코드 삽입
- 2011년 스마트폰 서비스, QR코드, SNS소통
 (트위터, 페이스북, 블로그) 시작
- 2007년 동사무소를 동주민센터로 명칭 변경
- 2008년 수진동~태평동 '탄천변 도로 개통'
 신청사 성공 건립 위한 상량식 개최
- 2009년 판교지구 입주 시작
 성남시 여수동 시대 시작
- 2010년 민선5기 시정부 출범
- 2011년 한국항공우주연구원 장서각 개관
 위례신도시 사업권 획득
 신분당선 연장선 미금정차역 추가 설치 확정
 신분당선 연장선 운행 시작
 성남시 옛 청사, 역사 속으로

성남시에 많은 변화가 있었다. 2009년 10월에는 성남시 청사와 의회 청사가 여수동으로 이전했으며, 2011년 10월 31일 성남시 옛 청사는 철거됐다. 이 자리에는 2015년 성남시민의 숙원, 시립의료원이 건립될 예정이다.

2010년 7월에는 민선5기 시정부가 출범해 '시민이 행복한 성남, 시민이 주인인 성남' 만들기 에 적극 나섰다. 그 후 위례신도시 분양사업 권을 획득하고 신분당선 연장선 미금정차역 추가 설치를 확정하는 성과를 올렸다.

비전성남도 시대의 변화에 맞춰 시민과의 소통 방법을 다양화했다. 인터넷에 이어 스마트폰, SNS를 통해서도 시민과 소통하는 길을 열었다.

2012. 1 ~

비전성남 모바일 시대

- 2012년 기사별 QR코드 첨부
- 2012년 16면에서 20면으로 증면
- 2012년 시정 테마별로 기획홍보 강화
 시민 참여 늘림
- 2012년 성남 탄천, 환경부 '자연생태복원 우수마을' 재지정

20면으로 증면된 비전성남은 시정시책 홍보를 강화하고 시민들에게 좀 더 다가가기 위해 기사별로 QR코드를 첨부해 관련 분야 사진·동영상·홈페이지 등 추가정보를 볼 수 있도록 했다.

앞으로 성남시민기업 육성을 통해 지역맞춤형 일자리 만들기, 공공도서관 확충, 쾌적한 택지개발, 공동주택 리모델링 등에 대한 기사와 시민들의 다양한 모습을 취재해 시민을 찾아갈 예정이다.



윤현자 기자 yoonh1107@hanmail.net
박인경 기자 ikpark9420@hanmail.net
김효정 기자 kotammi@hanmail.net



독자 이야기

취재 후일담



“인생은 대박이 아니라 누적”

김기수(52) 씨
비전성남 158호(2008년 8월호) '피플&피플' 소개

인생의 반세기를 기념해서 2008년 음반을 낸 김기수(52) 씨를 지난 2008년 취재 후 3년 6개월 만에 만났다.

군복무 중이던 아들 용준(25)이는 제대 후 복학해 대학 4학년이고, 수능을 준비 중이던 딸 혜윤(23)이도 어느새 대학 4학년이 됐다.

2008년 음반 기념을 위해 함께 모였던 지인들과의 만남을 통해 인생의 추억을 함께 쌓으며, 아름다운 곡을 쓰고 있다는 김기수 씨는 무역업을 한 지도 어느새 20년이 됐으며, 이전보다는 좀 더 좋아졌다는 희망을 이야기한다.

올해는 '노찾사'에 음반을 검토 중에 있다며 4월이 오면, 강이 되어 만난 이름, 남한산성, 이별하듯 사랑하세요 등 13곡을 만들었다.

노래를 잘하는 것은 아니지만 본인이 부를 수밖에 없다는 김기수 씨는 가성이 아름답다. 그동안 신문이나 라디오 방송을 통해 자신을 소개할 수 있는 기회도 있었고, 부인 김영인(52) 씨와 여행하며 소중한 추억을 만들어가는 동반자의 길을 걸으며, 세상을 아름답고 순수하게 보고 받아들이며 맑은 언어로 표현해가는 김기수 씨는 “인생은 대박이 아니라 누적”이라는 말을 좋아한다고.

이제 건강과 자녀들의 사회진출에도 큰 관심을 가지고 있다며, 음악 활동도 쉬지 않고 정진해 갈 것이며, 무역업을 차근차근 키워가며 가족이 함께하는 아름다운 꿈도 실현해 갈 것이라고 한다.



울트라 250km를 꿈꾼다

이금복(46) 씨
비전성남 189호(2011년 4월호) '우리 이웃' 소개

“달림이” 정자1동 27동 통장 이금복(46) 씨에게도 변화가 왔다. 통장회의가 끝나면 가까호호 시정소식지 ‘비전성남’을 전해 주느라고 바

빤는데 6년의 통장 임기를 마감하면서 마라톤 연습에 더 박차를 가하게 됐다고 한다.

지난 11개월 동안 20회를 출전해서 완주를 해냈다. 지난해 1천여 명이 참여한 동아국제마라톤대회에서 3시간 13분 33초로 22위를 했다. 춘천 마라톤 3시간 27분 27초, 중앙일보 3시간 17분 51초로 19위를 했다. 지난 2월 5일 한강동계풀코스에서는 3시간 3분 57초로 풀코스에서 처음으로 1위를 차지해 정말 기뻐했다고 한다. 이제 오는 3월 19일 광화문에서 출발해 잠실운동장으로 끝나는 동아마라톤 준비를 위해 엄동설한에도 하루도 빠짐없이 연습한다.

혼자서 열심히 달리고 달렸던 이금복 씨가 지난해 11월 국가대표 마라톤선수 황준석 씨를 만난 것은 행운이었다. 그분의 지도에 따라 프로그램에 맞게 식단을 짜고 몸의 컨디션을 조절하면서 동아 마라톤을 준비하는 이금복 씨는 대학교 2학년과 고3인 두 딸을 두고, 늘 부지런한 남편 조종규(50) 씨와 카센터를 운영하며 울트라 250km를 꿈꾼다.



성남시민이 당신을 응원합니다

김성남(82) 우산 할아버지
비전성남 178호(2010년 5월호) '시청에 이런 곳이!' 소개

비가 올 때나 눈이 올 때나 32년간 우산 수리·대여 봉사로 유명한 ‘우산 할아버지’ 김성남(82) 씨. 야탑역 4번 출구 광장에 가면 만날 수 있던 우산 할아버지를 안타깝게도 이제 볼 수 없다. 현재 식도암으로 투병 중이기 때문이다.

“인생에 있어서 최고의 행복은 우리가 사랑받고 있다는 확신”이라고 말하던 김성남 어르신. MBC 느낌표 제17회 수상자이기도 한 우산 할아버지의 쾌유를 많은 성남시민이 빌고 있다. 성남시민의 사랑을 담아 당신을 응원합니다. 우산 할아버지, 힘내세요!

이화연 기자 maekra@hanmail.net
박인경 기자 ikpark9420@hanmail.net

시민이 참여 시민



시정소식지 비전성남

시민에게 시정을 알리며 시와 시민을 이어주는 소식지를 만들었습니다. 시민으로 이루어진 명예기자단이 활동하는 그 과정을 들여다본다.

01 | 기획회의

매월 초, 비전성남 명예기자 간담회가 있는 날이면 15명 시민기자가 머리를 맞댄다. 지면을 어떻게 구성할지 계획을 수립하며, 성남시 곳곳에 숨어있는 이야기를 풀어내기 시작하는 날이다.

02 | 취재

간담회에서 다루어질 현장조사를 통해 취재하는 등 구체화한다. 명예기자들이 미담을 듣고 흥미로운 현

04 | 편집디자인 및 교정교열

원고마감 후 지면에 앉히고 꾸미는 편집 디자인에 들어간다. 편집안이 나오면 오타와 내용 수정, 지면 조정 등 교정·교열 작업을 거친다. 한 발 늦은 정보가 있다면 놓치지 않고 추가 취재해 재구성한다.

05 | 편집회의

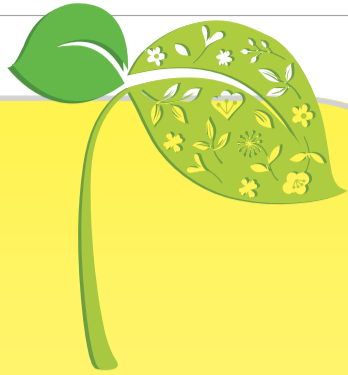
매월 17~19일경 구성된 당면적으로 구성된 위촉직 편집인 모인 비전성남 편집인 회의에 대한 심의,

07 | 시민에게 배부

인쇄된 소식지가 택배로 통장택 1,260 곳에 발송되면, 통장님의 손을 거쳐 가까호호 시민에게 25일경 배부된다. 못 보신 분들을 위해 수련관, 도서관, 복지 시설, 우체국 등 다중장소 100곳에도 비치되며, 정기구독자와 병원·중소기업 등 1만6천 곳은 우편으로 발송된다.

08 | 시민 모니터링

배부는 잘됐는지, 배부된 사람이라도 더 구 주민센터와 다중장소 주민의 의견을 모니터링 적극 반영한다.



여하고 과 소통해요



비전성남 명예기자단

어떻게 만들어지나?

통의 중심 매개체, 시정소식지 '비전성남'이 발행 200호를 맞아 제작에 참여하고 있는 소식지, 어떻게 만들어지

03 | 자료접수 및 원고마감

었던 내용은 꼼꼼한 재 아이템으로 선정. 취재 섭외를 거쳐 사례, 지역인물 등 훈장을 찾아간다.

편집실에서는 시민이 꼭 알아야 하는 시정소식 자료를 접수해 원고를 작성하고, 전문가들에게 의학·소비자·교육 등의 칼럼을 청탁해 받으며, 명예기자들이 취재해 작성한 기사를 마감한다.

06 | 인쇄(월 14만부)

시청 각국 주무과장 편집위원과, 시민 편집위원 등 15명이 위원회 회의에서 가 의결이 이루어진다.

비전성남 편집위원회 회의에서 다루어졌던 사항에 대한 수정 작업을 거친 후 인쇄에 들어가 매월 14만부가 발행된다. 지면과 함께 인터넷과 스마트폰으로도 볼 수 있게 서비스한다.

인터넷 및 피드백

비전성남을 시민 단 구독할 수 있도록 동 등을 점검하며, 시 후 다음호 제작에

시정소식지 '비전성남'은 이번 200호 발행에 이어, 더 많은 성남시민이 정확한 시정 정보를 알 수 있도록 온·오프라인 병행 서비스를 강화하고, 시민주권시대를 함께 만들어가기 위한 노력을 아끼지 않을 것이다.

고정자 기자 kho6488@hanmail.net
윤현자 기자 yoonh1107@hanmail.net

시정소식지 200호 발행을 축하합니다

뉴미디어 시대 지역소통 창구되길...



김부중(53) 동아대학교 교수·제2대 성남시 일일 명예시장(2011. 5. 14)
비전성남 186호(2011년 1월호) '명사의 서재' 소개

성남시민의 대변자로서 그리고 성남 문화의 선구자로서 지역 발전을 위해 부단히 애써온 비전성남의 그동안의 노고에 성남시민의 일원으로서 진심으로 감사드립니다.

21세기 뉴미디어 시대, 새로운 지역소통의 창구로서 더욱 발전해 1000호, 2000호의 새로운 비전과 역사를 창조하기 기원합니다.

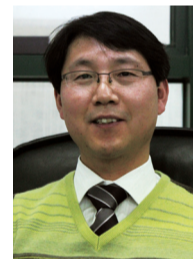
세종처럼 소통하고 승리하시길...



박현모(48) 세종리더십연구소 연구실장
비전성남 189호(2011년 4월호) '아름다운 나의 서재' 소개

비전성남 200호 발간을 축하합니다.
세종처럼 소통하고 승리하시길 빌며...

성남시민 모두가 행복하기를...



이현용(47) 법무법인 새길 대표변호사
비전성남 190호(2011년 5월호) '아름다운 나의 서재' 소개

100만 성남시민의 현재와 미래를 보여주는 비전성남 200호 발간을 진심으로 축하드립니다.

성남시민 모두가 행복해질 수 있도록 계속해서 이름답고 따뜻한 소식을 많이 많이 전해 주시기 바랍니다.

시민 참여로 더욱 풍성하세요



전우선(38) 학원강사
비전성남 170호(2009년 9월호) '책 읽는 성남' 소개

비전성남 200호 발행을 진심으로 축하드립니다.
성남시민의 많은 참여로 더욱 풍성한 비전성남이 되길 바랍니다.

따뜻한 삶의 향기 전할게요



심희주(41) 비전성남 명예기자

분당 거주 19년차로 '비전성남'을 통해 우리시의 다양한 정보와 소식을 듣고 접하면서 독자마당과 독자퀴즈 등에 참여한 애독자였습니다. 그 후 2년 전부터는 제가 직접 시정소식지를 만들어가는 명예기자로 활동하고 있어요. 이번 비전성남 200호 발행에 참여할 수 있어 제 개인적으로도 참 자랑스럽고 기쁩니다. 시민들의 삶의 향기가 묻어나는 따뜻한 소식을 전하기 위해 더욱 노력하겠습니다.

심희주 기자 heejoo719@hanmail.net
조민자 기자 dudlfdk@hanmail.net

성남시의회 2012년 첫 임시회 열려

2월 15~24일 제183회 임시회 제1차 본회의



성남시의회는 2012년 새해 첫 임시회인 제183회 임시회를 지난 2월 15일부터 24일까지 10일간의 일정으로 개최했다.

개회식에서 장대훈 의장은 화이부동(和而不同)이라는 말이 있다며 의회와 집행부는 기본적으로 서로의 입장이 다름을 인정하고 존중해야 하며, 이러한 상호 이해와 존중 속에서 '성남시의 발전'이라는 공동목표를 향해 화합해야 할 것은 화합하되 의회의 입장에서 비판하고 견제할 것은 그렇게 해야 한다고 말했다. 따라서 앞으로 성남시의회는 '성남시의 발전'이라고 하는 공동선(共同善)을 위해 협력과 견제를 균형 있게 이뤄나갈 것이라고 말했다.

개회식에 이어서 제183회 제1차 본회의가 열렸고 6명의 의원이 5분 자유발언에 나섰다. 먼저, **이영희 의원**은 도시고속화도로 매송~별말 구간 지하철도 사업과 관련해서 5분 발언에 나섰다. 이 의원은 소음과

분진피해로 주민들이 고통스러운 나날을 보내고 있다고 말하고, 방음터널은 결코 대안이 될 수 없으며 주변의 교통흐름에 더 많은 지장을 초래할 뿐이라고 지적했다.

이어서 **박영일 의원**은 'LH공사에 성남시 재개발 사업을 위한 이주자용 주택 건설을 이행할 것', '도시개발공사 설립 안을 철회하고 필요하면 도시개발사업단을 적극 활용할 것', '선거운 투목공사에 행정력을 집중하기보다 100만 시민에게 행복감을 줄 수 있는 정책개발과 집행에 행정력을 집중할 것'을 요구했다.

이윤우 의원은 정자동 178-4번지 등 5필지의 공유지는 성남시가 보유하고 있는 도심 한복판에 있는 노른자위 땅으로 앞으로 활용가치가 높기 때문에 미래세대를 위해서라도 남겨둬야 한다고 말했다.

박종철 의원은 하고 싶은 말은 많지만 과거의 모

든 것은 가슴에 묻어두고 새로이 시작되는 임시회에 임한다고 말했다. 이어서 동료의원들에게 새롭고 희망찬 미래를 향한 의회, 생산적이고 상생하는 의회, 진정 시민을 위한 의회를 구현하자고 말했다.

김용 의원은 성남아트센터 인근에 문화의 거리 조성을 제안했다. 거창한 지역 개발차원이 아니라 시민들이 문화를 향유할 수 있는 소통의 공간을 조성하는 마을 만들기 차원에서 접근한다면 그리 어려운 과제가 아니라고 말했다.

박창순 의원은 성남시의 행정용어들을 시민들의 눈높이에 맞추고 우리말로 순화해야 한다고 말했다. 행정용어를 순화할 수 있는 교정시스템을 구축하고 법적 근거를 마련하는 등의 노력으로 어려운 행정용어를 쉽게 바꿔 쓸 것을 제안했다.

5분 발언에 이어서 성남시의회는 '성남시 학교사회복지활성화 및 지원에 관한 폐지조례안'과 '재단법인 청소년육성재단 상임이사 임명 동의안'을 원안 가결하고, '제183회 성남시의회 임시회 회기결정의 건'과 '2012년도 시정업무계획 청취결의안'을 채택했다.

또한 성남시의회는 '2012년도 제1회 일반 및 특별회계 세입·세출 추가경정예산안'과 24건의 조례안 및 일반 의안을 상임위원회에 회부하고, '성남시 학교복지 상담 활성화 및 지원에 관한 조례안'은 부결했다.

끝으로 양당 대표의원의 대표연설이 이어졌다. 먼저, 새누리당 **최윤길 대표의원**은 새누리당협의회 모든 의원들은 제6대 성남시의회가 시작하던 초심으로 돌아가 올 한해도 미래를 예측하고 준비하는 마음으로 지난 일들을 교훈삼아 희망 가득한 새로운 지방자치시대를 열어 가는 데 앞장서겠다고 말했다.

이어서 민주통합당 **박문석 대표의원**은 우리 민주통합당은 100만 성남시민 모두가 웃는 그날까지 오직 시민만을 생각하는 마음으로 보편적 복지를 실천해 나가겠다고, 이를 성남시의회에서부터 해 내겠다고 말했다.

이렇게 양당대표 연설을 끝으로 제183회 임시회 제1차 본회의는 마무리됐다.

“시립의료원 조례 재의요구 철회, 만시지탄(晩時之歎)이지만 다행이다”

성남시의회(의장 장대훈)는 “「성남시 의료원 설립 및 운영에 관한 조례 폐지 조례안 및 성남시 의료원 설립 및 운영에 관한 조례안」의 재의요구 철회에 대해 만시지탄(晩時之歎)이지만 다행”이라는 입장을 밝혔다.

성남시 의료원은 운영방식의 문제를 놓고 시의회에서는 주민들의 건강증진과 양질의 의료서비스 제공을 위해서는 대학병원에 위탁 운영하여야 한다는 것을 지속적으로 집행부에 요구해 왔으나, 이를 집행부

가 받아들이지 않아 현재까지 추진하지 못하고 대립해 왔다.

하지만 지난해 12월 30일 지방자치단체장의 의료원 운영에 대한 권한이 대폭 확대된 지방의료원의 설립 및 운영에 관한 법률 일부개정 법률이 국회를 통과하여 2월 1일자로 공포됨에 따라 대학병원 위탁운영에 대한 상위법 저촉사항이 해제된 것도 이번 재의요구 철회의 중요한 요인으로 볼 수 있다.

성남시의회 장대훈 의장은 “성남시 의료원 설립 관련 조례의 재의요구 철회는 늦었지만 다행으로 생각하고 빠른 시일 내에 관련 조례를 공포해 주길 바라며, 이번 일을 계기로 의회와 집행부가 소모적인 논쟁보다는 시민을 위해 치열하게 경쟁하되 대의를 위해서는 서로 협조해 나가는 상생의 관계가 되도록 최선의 노력을 다하겠습니다”라고 밝혔다.



분당구 야탑1동 공원 아래 '맛고을 공영주차장' 완공

211대 주차 공간... 2월 6일부터 시민 개방

성남시는 분당구 야탑1동 385번지 탑 어린이공원 밑에 211대 차량을 주차할 수 있는 '맛고을 공영주차장'을 완공해 2월 6일부터 시민들에게 개방했다.

맛고을 공영주차장은 2009년 5월부터 지난해 말까지 2년 7개월 동안 총 공사비 130억원이 투입돼 부지면적 4,065㎡, 연면적 8,522㎡에 지하3층 규모로 건립됐다.

주차장 위는 기존 탑 어린이공원을 리모델링해 아이들이 마음껏 뛰어 놀 수 있는 어린이놀이터와 시민들이 휴식을 취할 수 있는 조경공간으로 꾸며졌다.

성남시설관리공단에서 위탁 운영하며, 2월 29일까지 무료 개방한다. 이후에는 월 6만원, 일일 6천원, 30분에 400원의 주차료가 부과된다. 이번 주차장 건립에 따라 그동안 음식점 및 주택가 밀집지역으로 심각한



주차난을 겪고 있던 야탑1동 주민과 인근 지역 주민들의 불편이 해소될 전망이다.

시는 주택가 밀집지역의 주차난 해소를 위해 2014년까지 2,201억원을 들여 서현2동 332번지 등 25개소에 모두 3,961대를 주차할 수 있는 공영주차장을 만들 계획이다

교통기획과 주차시설팀 031-729-3693

제93주년 '성남 3·1만세운동 기념식' 개최

성남문화원은 오는 3월 1일 오전 10시 30분 성남시청 1층 온누리 대강당에서 제93주년 '성남 3·1만세운동 기념식'을 갖는다.

이날 기념식은 '풍물놀이' 식전행사를 시작으로 기미독립선언서 낭독, 성남 3·1운동 역사보고, 시장·시의장의 경축사, 헌시 '만세 터에 서서'(작사: 한춘섭) 낭송과 기념공연, 3·1절 노래 제창, 만세 삼창으로 이어질 예정이다.



성남문화원은 1919년 우리 고장 주민 등 3천여 명이 독립만세운동을 벌였던 분당구 울동의 현장에 지난 2006년 3월 1일 성남 3·1만세운동 기념탑을 제막했다.

성남문화원 031-756-1082

생생한 시민 목소리, 시정에 반영

48개동 방문 2,600건 시민 소리 들어... 정책 과제로 검토

성남시가 시민과 소통하는 현장 행정으로 지난 1월 5일부터 2월 3일까지 18일 동안 3개 구청과 48개동을 방문, 시민의 살림살이를 구석구석 살폈다.

진정한 지방자치 실현을 위해 마련된 이번 인사회 기간 동안 성남시장은 8,200명의 다양한 계층 주민과 만나 새해 인사를 하고 2,600건의 생생한 시민의 목소리를 직접 듣는 등 시민의 각종 시정현안에 대한 적극적인 참여가 이뤄졌다.

시민 의견 가운데 시의회 예산삭감과 위례신도시 사업권 반납위키 관련 대책, 정자동 공공청사 잔여부지 매각, 분시가지와 분당·관교 갈등 해소 방안, 버스노선, 주차문제, 경로당 취사도우미 파견, 학교 교

육환경 개선 투자, CCTV 설치 등의 내용은 각 동마다 주류를 이뤘다.

지역별로 수정·중원지역은 재개발 문제와 시립병원 설립, 상권활성화 건의가 주를 이뤘고, 분당지역은 공동주택 리모델링, 공동주택 보조금 지원과 공원 리모델링에 대한 의견이 집중됐으며, 관교지역은 보육시설 확충, 주차장 부족과 크린넷의 잦은 고장 및 악취 문제가 집중 거론됐다.

시는 버스 노선에 대한 전면 조사, 분시가지 이면도로 노상주차 개선, 반성회 운영방법 전면 재검토 등 다수 시민이 요청한 제안을 정책 과제로 검토할 방침이다.

자치행정과 자치행정팀 031-729-2282

전국 최초 장애인일시보호소 2곳 지정

시는 가솔하거나 길 잃은 장애인을 안전하게 보호하기 위해 전국 최초로 지난 1월 31 중원구 금광동 소망재활원과 분당구 야탑동 예가원을 일시보호소로 지정, 지원한다.

일시보호소는 가구 구성원으로부터 유기되거나 학대받은 장애인, 신체적·정신적·경제적 이유 또는 환경상의 이유로 자택에서 보호받기 곤란한 장애인 등을 3개월간 일시 보호한다.

노인장애인과 장애인복지팀 031-729-2886

3월부터 무료 법률상담 실시 2·4주 월요일 시청서

시는 일상생활에서 일어나는 각종 법률문제에 대한 전문지식 부족으로 피해를 보는 시민의 법률문제를 효과적으로 해결하기 위해 무료로 법률상담을 실시한다. 오는 3월부터 12월까지 매월 둘째·넷째 월요일 오전 10~12시 시청 3층 회의실에서 성남시 고문 변호사와의 상담으로 이뤄진다. 상담을 원하는 시민은 상담시간을 미리 예약해야 한다.

예산법무과 법무팀 031-729-2331~6

개별주택가격 열람하고 의견 제출해요

오는 3월 5~25일 주택소재지 구청 세무과, 동주민센터 민원실에서 2012.1.1 기준 개별주택가격을 열람할 수 있다. 주택소유자와 이해관계인은 개별주택가격이 균형을 이루고 있지 않은 경우 적절한 의견가격을 서면제출하면 된다. 구청 세무과 과표팀 수정구 031-729-5170~2 중원구 031-729-6170~2 분당구 031-729-7170~1

성남시 토지거래계약 허가구역 일부 해제

개발제한구역 내 서울공항부지, 분당 녹지지역 16.72km²



고등동 보금자리주택 지구

구역도 46.879km² 중 36%인 16.72km²가 해제됨에 따라, 전체면적의 21.3%인 30.159km²로 줄어들게 됐다.

개발제한구역 내 서울공항부지(5.26km²)인 수정구 신촌·오야·심곡·둔전·고등동 등 일부가 해제됐으며, 분당지역의 녹지지역(11.46km²)으로 야탑·서현·이매·율동 전부가 해제됐다. 허가구역에서 해제되면, 허가없이 토지 거래가 가능하고, 기존에 허가를 받아 취득한 토지의 이용의무도 소멸된다.

시는 해제된 지역에 대해 지속적인 토지시장 모니터링을 통해 필요할 경우 토지거래허가구역으로 재지정되도록 건의하는 등 지가불안 요인을 사전에 차단해 나갈 계획이다. 토지정보과 토지관리팀 031-729-3353

국토해양부는 1월 31일자로 토지시장 안정세를 감안, 지가불안 우려가 없는 지역 위주로 허가구역을 해제한다고 밝혔다. 이에 따라 성남시 토지거래허가

주민등록 일제정리 전국 동시 실시
1. 30 ~ 3. 20



●기업탐방 | 24시간 불밝힌 판교테크노밸리(3)

국내법 기반 비영리 재단법인... 12개국서 모인 박사급 등 130명 연구인력 포진
탁월한 기초과학 연구와 우수한 IT·NT 전문성 결합... 국내 신약개발 연구역량 격상

성남시
입주를
환영합니다!

중개연구의 글로벌 거점 한국파스퇴르연구소

파스퇴르연구소는 인류 최초로 광견병 백신을 개발해 인류보건에 이바지한 루이 파스퇴르 박사가 전 세계로부터 받은 기부를 통해 1887년 프랑스 파리에 설립한 생명과학 연구소다.

현재까지 총 10명의 노벨상 수상자를 배출했고 AIDS의 발병 원인을 최초로 규명하는 등 질병연구의 치료응용에 대해 세계적으로 기여한 바가 크며 세계 32개소의 연구소 및 연구센터인 글로벌 연구네트워크를 운영하고 있다.

한국파스퇴르연구소는 국내법 기반 비영리 재단법인이다. 교육과학기술부와 경기도의 지원으로 2004년 KIST 내에 연구소로 개소했다가 2009년 판교벤처밸리에 독립연구시설로 이전했다.

12개국에서 모인 박사급 연구원 48명과 다양한 분야의 전문가인 130명의 연구 인력을 포함, 160여 명의 인력이 상주하고 있다. 이들은 AIDS, 결핵, C형간염 등 감염성질환부터 댕기열, 말

라리아, 레쉬마니아 등 소외질환이나 알츠하이머, 암, 당뇨 등 만성질환에 이르기까지 다양한 질병을 탐구한다.

한국파스퇴르연구소는 프랑스 파스퇴르연구소가 120여 년간 쌓은 탁월한 기초과학 연구와 한국의 우수한 IT, NT 전문성을 결합해 국내 신약개발 연구역량을 세계적 수준으로 격상시키고 있다. 기초연구 단계에서 그치지 않고 치료제를 개발해 신약으로 탄생시키는 중개연구소로서의 활약이 눈부시다.

울프 네바스 한국파스퇴르연구소장은 "10년 후 한국파스퇴르연구소는 뛰어난 기초연구성과를 응용·발전시켜 제약산업계로 이전하는 세계 정상급 중개연구소(Translational Research Institute)로서 한국의 글로벌 혁신 신약 개발을 이끌어갈 것"이라고 포부를 밝혔다. 7년 전 브라질에서 온 루시오 프레이타스 주니어(판교동) 소외질환 연구센터장은 "한국인의 근면함을 기반으로 신약개발의 스크리닝에서 세계

적인 최고가 됐다"며 소외질환 연구 성과의 뿌듯함을 역설했다.

앞서가는 기업답게 2009년부터 전국의 대학생, 대학원생 대상 인턴십 제도를 시행하고 있으며 과학멘토프로그램을 운영해 경기도 중1·2학년생 20~30명을 선발 교육하고 있다. 또 초정교실을 통해 주로 소외계층이나 다문화 가정 자녀들을 대상으로 과학분야에 흥미를 심어주고 있다.

수시채용으로 직원을 채용하는 연구소는 채용시 대학 취업 사이트에 공고하며 생물학, 생명공학, 화학, 약학 분야의 석사 이상 지원 가능하다.

판교벤처밸리에 제일 먼저 입주한 한국파스퇴르연구소는 판교로 이전한 이후에만도 벌써 결핵의 신약후보물질 2가지를 개발해 현재 동물실험에 들어간 상태다. 판교벤처밸리에 연구인력이 밀집해 있는 만큼 다른 연구기관들과의 인적 인프라 구축이 잘돼 있으며, 서울과의 접근성이 좋아 직원들은 연구



■ 소외질환 연구센터



■ 울프 네바스 소장

환경에 매우 만족했다.

혁신적이고 전문적인 글로벌 수준의 중개연구를 통해 신약개발의 가속화와 효율화를 선도하는 세계 최고의 기업이 돼 인류의 질병퇴치에 탁월한 업적을 남기길 기대한다. 그리고 이런 기업이 우리 성남에 있다는 것에 자부심을 가져본다. **구현주 기자 sunlin-p@hanmail.net**

알아두면 편해요

조심조심... 해빙기, 시설물 안전점검해요
겨울철 얼어있던 땅이 봄기운에 녹기 시작하면서 머금고 있는 수분양이 증가해 공사장, 축대, 옹벽 등의 지반이 약해지는 시기가 돌아온다. 위험을 보는 것이 안전의 시작이다.

- 창문의 여닫힘이 잘되지 않거나 수시로 '틱틱' 하는 소리가 들리는 것, 벽지가 찢어지거나 화장실 벽의 타일에 균열이 생기는 것은 건물에 이상이 있는 경우다.
- 균열의 진행 방향 끝점에 볼펜으로 표시하고 날짜를 적어놓고 수시로 진행여부 확인
- 공사장 주변 도로나 건축물 등에는 지반침하로 인한 골극, 공사장 주변 표지판이나 안전 펜스 설치 등
- 절개지, 암반 등에서 결빙과 해빙의 반복으로 토사가 흘러내릴 위험은 없는지 등
- 노후건축물 축대·옹벽의 균열, 기울어짐, 무너질 위험 등이 없는지

재난안전관리과 안전점검팀 031-729-3561~2

외식사업 경영컨설팅·전문경영인과정 운영
외식사업 경영컨설팅 대상업체를 3월 31일까지 모집, 영업부진으로 어려움을 겪고 있는 일반음식점을 대상으로 전문가 컨설팅을 통한 상권분석, 경영, 메뉴, 홍보마케팅 등 맞춤형 영업전략을 무료로 전수한다.

제5기 외식사업자 전문경영인과정도 4월 4일~7월 25일 4개월간(주1회 3시간씩) 무료로 운영한다.

외식산업 환경변화에 대한 대응전략, 조리기술 및 매출향상 실전 마케팅 기법, 현장학습, 고객유치 및 친절교육 등 고객감동 서비스 기법 등을 배운다.

일반음식점 영업자(대표자)를 대상으로 3월 16일까지 모집한다.

시 보건위생과나 구 환경위생과, 음식업 지부에 접수하면 된다.

보건위생과 보건위생팀 031-729-3103~5

FTA 자문 희망업체 모집
FTA 발효 확대에 따라 관내 중소기업의 FTA 대응 및 활용 역량을 강화하도록 기업 요구에 맞춰 자문단을 파견, 컨설팅을 제공함으로써 관내 중소기업의 대외 경쟁력 제고에 기여할 계획이다.

시 관내 중소수출입기업을 대상으로 지난 2월 13일부터 신청업체를 모집하고 있다. 시 홈페이지에서 신청서 다운받아 우편이나 방문 접수하면 된다.

지식산업과 국제통상교류팀 031-729-2644

2011년 기준 사업체조사 있어요
통계청과 성남시는 전국 모든 사업체의 지역별 분포 및 고용구조를 파악, 정부와 지자체 정책수립 등에 활용하기 위해 매년 사업체조사를 실시한다.

대상은 2011.12.31 현재 국내에서 산업 활동을 수행하는 종사자 1인 이상 모든 사업체로 조사원이 2월 20일~3월 10일 업체를 방문, 면접을 통해 조사한다. 사업체의 적극적인 협조 부탁드립니다.

비전추진단 통계팀 031-729-2272

식품접객업소 시설개선 용자 안내
일반음식점 등 식품접객업소를 대상으로 연중 진행한다.

용자대상(한도)은 식품제조가공업 생산 시설개선자금(5억원), 식품접객업소 시설개선자금(1억원), 화장실 시설개선 자금(2천만원), 모범음식점 운영자금(3천만원)이다.

※ 문의 : 대표전화 031-729-3103
시청 보건위생과(식품제조가공업) 031-729-3121~4
구청 환경위생과(식품접객업) 수정구 031-729-5310~6
중원구 031-729-6310~6
분당구 031-729-7300~5



장애인가용주차구역 위반차량 과태료 내나요?

분당구는 3월부터 장애인가용주차구역에 불법주차한 차량을 시민이 신고하면 확인절차를 거쳐 과태료를 부과하는 '시민신고에 의한 과태료 부과제도'를 시행합니다.

신고대상은 장애인자동차표지를 부착하지 않고 장애인가용주차구역에 주차한 차량, 장애인자동차표지를 부착했으나 보행에 장애가 있는 사람이 탑승하지 않은 자동차를 장애인가용주차구역에 주차한 차량, 장애인가용주차구역에 주차 불가능한 표지를 부착하거나 허위 또는 위조된 장애인자동차표지를 부착한 차량입니다.

위반사실을 명확히 알 수 있도록 차량번호, 위반장소 등을 사진이나 동영상으로 찍어 시민이 신고하면, 확인절차를 거쳐 위반행위가 명백한 경우 10만원의 과태료를 부과합니다.

분당구청 주차관리팀 031-729-7440



전화 한 통(031-783-8000)이면 성남시 모든 문화정보 끝!!

성남문화재단 운영 시설 및 성남시 산하기관 등의 주요 공연·전시·정보 안내
오전 9시부터 밤 9시까지 전화 안내...
신속 편리한 서비스로 시민들에게 한걸음 더 다가가

성남아트센터가 시민들에게 지역 내 문화에
술정보를 보다 신속하고 편리하게 제공하기 위한
통합정보안내서비스를 시작한다.

성남아트센터 통합정보안내서비스는 그동안
시민들이 개별적으로 정보를 찾거나, 각 기관에
별도로 문의하는 불편을 해소하기 위해 성남아
트센터와 성남문화재단 운영시설, 성남시 산하
기관과 지원단체 등에서 진행되는 각종 공연 및
전시정보를 취합, 성남아트센터 종합안내소 아
이플라자에서 통합 관리·운영해 정보를 제공하
는 서비스다.

시민들은 앞으로 성남아트센터 대표전화(031-
783-8000)를 이용해 성남아트센터와 성남시민회
관, 중앙공원 야외공연장, 율동공원 책 테마파크,



성남문화원, 성남시청소년육성재단, 성남예총, 탄
천종합운동장, 성남종합운동장 등에서 진행되는
공연·전시 소식을 단번에 제공받을 수 있다.

통합정보안내 서비스는 연중무휴로 매일 오전 9
시부터 오후 9시까지 이용할 수 있다.

성남문화재단 031-783-8022~3



지금 도서관에서는~

중앙도서관 주말 어린이 프로그램



오는 3월 10
일~6월 16일 매
주 토요일 관내
초등학생 100명
을 대상으로 무

료(교재비는 본인부담)로 진행한다.

컴퓨터교실(4월 48일까지)은 초등 3~4학년 대
상 컴퓨터 기초(윈도우 & 인터넷 활용)와 초등
1~2학년 대상 컴퓨터 기초(윈도우 & 한글)가 운
영된다. 문화교실로 어린이 경제교실(초등 2~3)과
우리 고전 읽기(초등 4~5)가, 독서치료로 자존감을
키워주는 독서여행(초등 1~2, 3~4) 강좌가 열린다.

2월 28일~3월 2일 선착순 온라인([http://
ct.snlib.net](http://ct.snlib.net)) 접수한다. 접수인원은 전체 수강인원
중 저소득층 우선 접수 후 미달인원이다.

정보봉사팀 031-729-4632~3

아가는 책을 좋아해요!

중원어린이도서관

베이비 북 스타트 프로그램

출생과 동시에 그림책을 접함으로써 자연스러
운 독서습관을 형성하기 위한 '내 생애 첫 도서
관 사업'으로 3월 15일~4월 19일 영유아와 부모
대상으로 운영한다.

영유아 대상별로 책놀이 중심의 전문강사가 6
개 강좌와 함께 건강·육아·마사지 등을 병행
실시한다. 3월 24일(토 14:00)에는 세살마을연구

원 연구교수를 초청, '뇌 발달과 애착육아'를 주
제로 부모교육 특강도 연다(당일 선착순 접수).

육아 경험을 공유하
고 책임기 문화를 함
께 나누길 희망하
는 부모는 3월 5일부
터 선착순 홈페이지



(<http://cjw.snlib.net>) 접수하면 된다.

정보봉사팀 031-729-4365

중원도서관 2012년 문화교실 운영

제1기 장애인 문화교실 성남시 관내 특수
학교 및 특수학급 소속 학생을 대상으로 4월 7일
~6월 30일(토 14:00~16:00) 쿠키&클레이 무료 강
좌를 연다. 수강 희망자는 3월 20~26일 선착순 인
터넷 및 방문 접수하면 된다.

제1기 다문화 한가죽교실 관내 이주
여성을 대상으로 3월 6일~6월 21일(화·목
10:00~12:00) 무료로 동화로 배우는 한국어교실
(중급과정)이 운영된다. 2월 14~27일 희망자를
선착순 전화·방문 접수한다.

정보관리파트 031-752-3916

■ 공공도서관 정기휴관일

도서관명	정기 휴관일	비 고
중앙도서관 분당도서관 수정도서관	월요일	- 전체 휴관 : 첫째·셋째주 - 일반열람실 운영 : 둘째·넷째주
중원어린이 도서관	월요일	- 전체휴관
판교도서관 구미도서관 중원도서관	금요일	- 전체 휴관 : 둘째·넷째주 - 일반열람실 운영 : 첫째·셋째주



독서천재가 된 흥대리

저자 정회일의 '마음에 불을...' (2)

모른다는 것을 안다는 것

우리가 '안다'고 생각하는 수많은 것이 사실은 정말
'아는 것'이 아닌 경우가 많다고 했습니다.

어떤 것에 대해 정말 안다고 말할 수 있으려면, 그것
에 대해 자신만의 언어로 설명할 수 있어야 합니다.

예를 들어 '열정을 가져라', '시간은 금이다', '감사
하며 살아라' 등의 문장을 접했을 때 많은 분이 '누가
그걸 몰라? 다 아는 소리야. 실천이 어려운 거지'라고
말합니다. 사실은 단지 저런 문장을 많이 수동적으로
봐온 것뿐인데, 안다는 착각과 교만에 빠진 나머지, 그
에 대해 생각을 못하게 됩니다.

생각이 바뀌어야 행동이 바뀌는데 생각이 바뀔 기회
가 없으니 행동이 안 바뀝니다. 행동이 안 바뀌니 같은
결과를 얻게 되고, 성장은 멈추고 나이만 먹어갑니다.

정말 위의 문장들에 대해 '안다'고 말할 수 있으려
면, 열정이란 무엇인지, 열정은 어디에서 오는지, 어떻
게 열정을 키울 수 있는지, 시간이란 무엇인지, 시간이
왜 금인지 혹은 시간이 왜 금보다 더 소중한지, 왜 감사
해야 하는지, 산다는 것은 무엇인지 등에 대해 다른 사
람들이 공감할 정도로 말할 수 있어야 합니다.

저 같은 경우엔 시간(관리)에 관한 책을 한 30권 읽
고 나니 '아, 시간은 정말 금이구나'를 깨닫게 되었습니
다. 50권, 100권 이상 읽고 나니 '시간이 금보다 훨씬 더
소중하구나'를 깨닫게 되었습니다. 시간에 대해 강의들
몇 시간씩 할 수도 있게 됐죠.

시간에 관한 책을 전혀 읽지 않았던 저와, 시간에 관
한 책을 100권 이상 읽었던 저에게 '시간은 금이다'라
는 문장의 의미가 같을 거라 생각하진 않으시겠죠?

오히려 제가 시간에 대해 알아갈수록 제가 알게 되
는 것은 시간에 대해 너무도 모르는 게 많다는 것입니
다. 예전에 제가 '안다'고 생각했던 것이 얼마나 어리석
은 모습이었는지 알게 됐죠. 알아갈수록, 모르는 게 많
다는 걸 알아가야 정말 알아간다 할 수 있겠습니다.

여러분은 무엇을 알고 있고, 무엇을 모르고 있는지
알고 있습니까? 무지(無知)를 지(知)하는 것이 지(知)
의 시작입니다. 무지(無知)를 지(知)하는 것이 진정한
삶의 시작입니다.



● 강의 : 3.7(수) 오전 10~12시
분당도서관 시청각실 지하1층
(당일 선착순 150명)

※ 저자의 글을 더 보길 원하시면, <http://cafe.daum.net/realstarteng>
('영리한' 검색) 카페의 '회일샘' 게시판을 봐주세요.



H
·
e
·
a
·
l
·
t
·
h

건강
100세



유희정
성남시 소아청소년
정신건강센터장
분당서울대병원
신경정신과 교수

첫걸음을 떼다



초등학교 입학 앞둔 수현이는 요즘 유난히 엄마와 떨어지지 않으려고 한다. 밤에도 엄마 옆에서만 자려고 하고, 엄마가 잠시만 집 밖에 나가도 엄마를 찾아다니며 운다. 이제 곧 초등학교에 들어가는데 학교생활에 어려움이 생길까 봐 엄마는 요즘 고민이 많다.

새로운 도전, 입학... 분리불안 나타나

봄이 오고 있다. 갓 일곱 살, 여덟 살 된 아이들이 학교에 가게 될 것이다. 일찍부터 유아 교육을 시작하기 때문에, 아침에 집에서 나와 또래들과 생활하는 것이 대부분 낯생 처음은 아닐 것이다.

하지만 학교는 유치원과 다르다. 더 분명한 규칙과 한계가 있고, 꼭 해내야만 하는 일도 많고, 더 복잡한 사회성 기술을 필요로 한다. 아이들은 그대로인데, 환경이 갑자기 달라지는 것이다. 아이들에게도, 지켜보는 가족에게도 새로운 도전이다.

학교에 처음 들어가는 아이들에게 분리불안은 드물지 않다. 분리불안이란 가장 가까운 사람과 떨어지는

것을 두려워하는 것이다. 이별이 예상되는 순간에 울고 저항하며, 배나 머리가 아프다고 하기도 한다. 잘 물어 보면, 학교에 간 사이에 엄마에게 사고가 생겨서 다시는 못 보게 되면 어쩌나, 내가 나쁜 사람에게 잡혀 가면 어쩌나 등의 걱정을 하고 있는 경우가 많다.

환경이 바뀐 뒤 4주 정도까지 분리불안이 있는 것은 정상적이지만, 더 길어지거나 정도가 너무 심해서 결석이나 조퇴가 잦으면 분리불안 장애, 즉 일종의 정서적 질병 상태라고 본다.

아이들이 커 가는 과정에서 불안은 생존에 꼭 필요한, 정상적인 현상이다. 아기가 4개월쯤 되면, 낯선 얼굴과 익숙한 얼굴을 구별하게 되고, 낯선 사람

에 대해 불안해한다. 돌이 지나면, 그 익숙하고 중요한 사람이 곁에서 떠날 때 불안을 보인다. 즉, 돌보는 사람을 곁에 뒀으로써 안전함과 안정감을 도모하는 것이다. 만약 그런 불안의 징후가 없다면 아이들을 아무 저항 없이 혼자 두게 될 것이고, 아이는 더 이상 생존하기 힘들 것이다. 분리불안은 보통 2세가 넘어 가면 차츰 줄어들어서, 아이는 독립적으로 세상을 탐색할 수 있게 된다.

엄마부터 아이 독립에 편안해져야

새로운 환경을 접할 때, 이미 지나간 불안이 다시 찾아오는 것이 분리불안 장애이다. 쉽게 불안해지는 기질을 타고난 아이, 불안정한 애착을 형성한 아이, 또는 엄마의 불안이 심한 경우에 좀 더 잘 생긴다. 입학 전에 아이와 학교에 대해 긍정적인 이야기를 나누고, 학교에 미리 데려가서 교실도 살펴보고, 익숙해지게 하는 것이 도움이 된다. 엄마가 아이의 독립에 대해서 편안하게 느껴야 아이 역시 즐거운 경험으로 받아들이기 때문에, 엄마의 마음 준비도 필요하다.

그 모든 것에도 불구하고 아이가 여전히 이별을 힘들어 한다면, 전문가를 찾아가 한번 점검해 보는 것도 좋다. 모든 시작에는 고통이 따르고, 그것을 넘어서면 또 다른 새로운 세상이 있다. 조금 흔들린다고 해서 큰 문제는 아니니, 힘을 내서 첫 걸음을 떼어 보자.

성남시소아청소년정신건강센터 031-751-2445~6

소비자 Q&A

소셜커머스로 구입한 쿠폰 환급받을 수 없나요?

Q 1년 전쯤 소셜커머스로 스키장 리프트 이용권을 구매했습니다.

사용기간이 올 2월 말까지라서 사용하지 않은 쿠폰에 대해 환급을 요구했더니 안 된다고 합니다. 물건으로 받을 수 있는 것도 아니고 등록 후 사용해야 하는 쿠폰인데 환급이 안 된다는 것은 부당하다고 생각합니다.

A 소셜커머스에서 구매한 쿠폰 유효기간과 관련해 소비자분쟁해결 기준을 보면, 그 책임 또는 사정이 소비자에게 있는 경우 쿠폰 구입 후 7일 이내라면 서비스 구매 대금을 환급받을 수 있지만, 7일 이후에는 사업자의 특별한 귀책사유(허위과장광고, 계약 내용 임의변경, 사이트 무단 폐쇄, 서비스 중단, 결함상품 배송 등)가 없는 한 쿠폰대금을 환급받을 수 없습니다.

다만 오는 5월부터는 유효기간이 지난 쿠폰이라도 구입 금액의 70%를 포인트로 적립해 6개월 동안 사용할 수 있게 됩니다.

김경의 | 성남소비자시민모임 대표 031-756-9898



건강교실

성남시 방문보건센터 3개구 통합 운영

성남시는 그동안 수정, 중원, 분당 각 구 보건소별로 위탁 운영하던 방문보건센터를 민간운영 위탁체제로 바꿔 2월 8일 '3개구 방문보건센터 통합 출범식'을 가졌다.

가천대학교 산학협력단이 위탁 운영하는 성남시 방문보건센터는 구별 지역담당 간호사 40명과 물리치료사, 영양사, 행정요원 등 54명의 전문인력을 갖추고 의료취약 시민의 건강관리 서비스를 실시한다.

맞춤식 서비스 제공을 위해 가천의대 길병원 및 한방병원, 스포츠센터와 협력체제를 구축하며 방문진료, 이동진료, 맞춤식 운동처방, 치매선별검사 등 서비스 영역을 확대한다.

다문화가정과 북한이탈주민이 건강관리를 요청하면 질환별 맞춤식 서비스도 지원한다.

방문건강관리 대상자는 저소득층 만성질환자, 독거노인, 임신부, 결혼이민자, 거동불편자 등 의료취약 시민이 거주하는 1만5천여 가구다.

의료취약 시민은 방문보건실로 서비스 의뢰하면 된다.

수정구 031-745-6645 중원구 031-733-7920

분당구 031-702-5054

분당구보건소 순환운동 프로그램

오는 3월 5일~5월 4일(월·수·금) 체성분검사와 BMI 25 이상인 시민을 대상으로 스트레칭, 근력운동, 유산소운동을 다이나믹하게 구성해 지도한다.

분당구보건소 건강증진팀 031-729-3972

'손씻기 뷰-박스' 무료 대여

질병의 70%가 손을 통해 감염되기 때문에 평소 손만 제대로 씻어도 많은 질병을 예방할 수 있다. 범국민 손씻기 운동의 일환으로 관내 어린이들이 어릴 때부터 올바른 손씻기 방법을 습득할 수 있도록 손의 세균상태를 직접 볼 수 있는 '손씻기 뷰-박스'를 연중 무료로 대여한다. 손씻기 체험교육 희망 보육시설과 초등학교, 단체는 수정구보건소에 신청하면 손씻기 뷰-박스 대여는 물론, 교육용 특수로션과 손세정제, 손소독제 등을 무료로 지급받을 수 있다.

수정구보건소 질병관리팀 031-729-3863

'내가 먼저' CO₂ 줄이기 지구를 살리는 좋은 생활 습관

심각한 기후변화로 우리의 소중한 삶이 위협받고 있습니다. 나의 작은 행동 하나를 바꾸면 우리 아이들에게 아름다운 지구를 물려줄 수 있습니다.

- 실내온도 겨울엔 18~20°C, 여름엔 26~28°C면 충분
- 안 쓰는 가전제품은 플러그를 뽑는 센스!
- 밝고 전기도 적게 쓰는 절전형 전등으로 교체!
- 개인컵과 손수건은 필수품! 샤워는 짧게, 빨래는 모아서 한번에!
- 몸에도 좋고 온실가스도 덜 발생시키는 제철식품, 지역농산물 먹기!
- 일주일에 하루는 고기 안 먹는 날!
- BMW(Bike, Metro, Walk)와 에코드라이빙은 기본!
- 에너지절약마크·환경마크 확인하는 녹색소비자 되기!
- 산소탱크, 나무 심기는 녹색시민의 의무!

신성장녹색과 녹색기획팀 031-729-3273



아름다운 나의 서재

정선희 선생의 읽고 생각하고 이야기하는...

목소리에도 성품이 있을까. 단정하고 사람에 대한 배려가 있으며 관계를 맺은 사람에게 진심으로 최선을 다할 것이라는 생각이 전화선을 타고 들린, 정선희(45·분당구 이매동·사진) 선생 목소리의 첫 느낌이었다.

‘읽고 생각하고 이야기를 나누는 것과 관련된 모든 활동’이 독서라는 선생은 가톨릭대학교 대학원에서 독서학을 전공했다. 1998년 글쓰기 지도사 과정 프로그램을 이수한 그녀는, 독서지도를 통해 나눔을 실천했고 그 후, 더 깊은 공부를 위해 대학원에 진학했다.

“나눔도 자격을 갖추어야 하기 때문”이라는 그녀는 “삶의 풍부한 경험과 경력도 자격이 되지만 준비하고 실력을 갖추는 것도 자격”이라고 한다.

“자기 생각이 빠진 책읽기는 진정한 책읽기가 아니다”라는 선생은 어린이 전문 도서관인 중원어린이도서관을 비롯해 중앙도서관, 분당도서관, 판교도서

관, 동원대학교에서 독서와 관련해 강의 중이다. 수강생들이 자발적인 독자가 되고 책 읽는 즐거움과 서로의 생각을 나누고 소통하고 공감하며 공동체가 형성될 때 더할 수 없이 좋다는 정 선생.

글자를 따라가는 게 아니라 내가 상상한 내용을 따라가며 책 내용과 내 생각이 일치되기 위해 소리 내서 읽고, 정확하게 읽는 아이가 독서력도 높다는 선생은 책읽기를 시작하는 아이들에게 음독은 “자신감과 집중력을 높이고 꾸준한 독서는 자신이 변화할 수 있는 원동력과 문제해결 능력은 물론, 다양한 답들 중 내게 맞는 답을 찾는 능력을 키워준다”고 말한다.



책 속의 다양한 인물들을 통해 “나를 반추하고 현재의 나를 객관적으로 보고 끊임없이 흔들려 깨어 있게 한다”며 “연필로 밑줄 긋고 기록으로 남기고 다른 사람에게 내용을 이야기함으로써 진정한 내 것이 된다”는 그녀는 책을 통해 겸손을 배운다. 청소년기에 읽은 『15소년 표류기』를 포함, 『0.1그램의 희망』, 『마당을 나온 암탉』 등은 그녀가 도전과 끊임없는 노력과 나눔과 사람이 가장 소중함을 깨닫게 했다.

“여자라면 누구나 엄마가 되고 자식을 키워, 때가 되면 세상 속으로 보내는데 잘 보내는 것이 엄마의 소명”이라며 “내 자식뿐 아니라 세상의 모든 자식

을 위해 내가 어떤 영향을 줄 수 있다면 행복한 일”이라는 그녀는 『친구가 되어주세요?』의 저자 ‘이태석 신부’처럼 소외된 사람들의 친구가 되고 싶은 바람이 있다. 그녀는 첫 느낌처럼 단정하고 사람에 대한 배려와 깊은 애정, 따뜻한 시선을 가진 사람이다.

읽고 생각하고 이야기할 수 있는 문화공간이 많았으면 좋겠다는 정 선생은 ‘영화의 재미는 결말이 아니라 과정에 있다’는 그녀가 좋아하는 말처럼 삶의 과정을 즐기면서 열심히 살고 싶다. 한 발 나아가야 뒤에 있는 사람이 한 발 나아가듯 좋은 사람들과 더불어.

조민자 기자 dudlfdk@hanmail.net

● (사)나눔과기쁨 성남지부 | 반찬나눔 봉사 ●

“봉사로 얻은 행복은 그 깊이와 폭이 다릅니다”

“목회를 하면서 나눔 실천을 계획하던 중 독거노인들을 만나보니 삶은 지원되는데 반찬은 재료구입이나 조리하는 데 어려움이 많음을 알게 됐습니다. 그래서 반찬나눔 봉사를 시작했습니다.”

(사)나눔과기쁨 성남지부(회장 최광섭)는 2010년부터 14명의 목회자들이 나누미가 되어 시나 민간 봉사단체로부터 미처 혜택을 받지 못하고 있는 우리 지역 차상위계층 가정과 독거노인 등 180여 세대에 반찬을 만들어 전달하고 있다.

반찬나눔 운동은 2009년 (사)나눔과기쁨이 징검다리가 돼 지역의 큰 교회가 반찬을 만들고 작은 교회가 반찬을 배달하는 것으로 시작됐지만, 10개월 만에 큰 교회의 지원이 중단되면서 수급자들이 반찬을 받지 못하게 되는 것을 안타까워하던 개척교회 목사들이 스스로 후원금을 모아 반찬나눔기를 계속해 오고 있다.

나눔과기쁨 성남지부 최광섭(53) 회장은 “좋은 취지로 시작한 일인데 중단할 수가 없어 우리가 할 수 있는 만큼이라도 계속 해보자고 했는데, 처음엔 작은 교회만으로는 벅찬 일어서서 힘든 점도 많았다”고 한다. 그러나 “봉사는 전염된다는 것을

매주 14명의 목회자,
180여 세대에 반찬나눔 봉사 실천



믿고 있었기에 걱정은 안했습니다. 이제는 평신도들까지 하나둘 반찬 나눔에 동참하면서 현재는 80여 명의 회원이 후원금도 내주시고 반찬 만드는 노력봉사에도 참여해 주셔서 회원들께 고마운 마음”이라고 전했다.

반찬나눔은 매주 수요일부터 네다섯 가지 반찬

을 만들기 시작해서 매주 목요일 오후 14명의 나누미들이 수정·중원·분당구 180여 세대에 각각 반찬을 배달하고 있다.

정성껏 만든 반찬이 수급자 중 누구도 나눔에서 소외받지 않도록 정성을 다해 골고루 반찬통에 담고 있는 봉사자들. 수급자 방모(82·중원구 은행동) 노인은 “자식들도 나 몰라라 하는데 이렇게 매주 맛있는 반찬에 말벗까지 해주러 찾아와 주니 그 고마움을 어떻게 말로 다 표현하겠느냐”며 반가움이 가득 뻗 표정으로 나누미들을 맞는다.

반찬나눔 봉사에 참여하는 권미순 씨는 “봉사는 마음이 따뜻해지는 일입니다. 봉사?! 힘들지요. 그러나 봉사로 얻는 행복은 그 깊이와 폭이 다르다”며 “좀 더 많은 시민이 후원금이나 음식을 만들 수 있는 재료지원 등으로 반찬나눔 봉사에 동참해서 같이 행복했으면 좋겠다”며 환하게 웃는다.

최 회장은 “현재 사회적기업으로 반찬공장을 구상 중이며, 이 반찬공장을 통해 성남 인근 하남시와 광주시의 소외·취약계층에게도 반찬 나눔을 제공할 계획”이라고 밝혔다.

후원·재료지원 문의 031-745-0692

정경숙 기자 chung0901@hanmail.net

story 1

남민배
수정구 태평동

부모님의 사랑



어머님의 76회 생신을 맞아 온 가족이 한데 모인 날.

나는 저녁 늦게까지 일을 하느라 고향집에 밤 10시가 다 돼서야 도착했다.

방으로 들어가 부모님께 큰절 올리고 나서 늦었지만 저녁식사까지 마쳤다.

온 가족이 뒤늦게 나타난 막내동생을 반갑게 맞아주면서 이구동성으로 “요즘 어때?”, “요즘 불경기가 힘들지?”라는 위로와 격려를 한마디씩 해 주었다.

대기업 부장인 큰형님, 공기업 과장인 작은 형님, 학교 선생님인 큰누나, 미용실을 운영하는 작은 누나... 모두 다 잘 살고 여유가 있다.

그렇지만 유독 힘들게 사는 막내인 나는 사실 온 가족에게 약간 걱정거리이기도 하고, 부모님에게는 안타까운 마음만 드리는 아들이다.

다니던 직장이 문을 닫은 후 몇 번 사업을 하다가 계속 실패한 뒤 지금은 건설 폐자재 수거 납품을 하고 있지만 요즘 건설경기가 안 좋아 그마저도 큰 돈벌이가 되지는 않는다.

어쨌거나 온 가족이 모였으니 지나간 얘기, 앞으로의 계획에 공부 잘하는 조카들 학교 들어간 얘기까지 웃음꽃이 핀 가운데 화목한 시간이 흘렀다. 그리고 잠시 후, 큰형님부터 순서대로 돌아가며 어머니께 ‘한 선물’씩 준비한 걸 내 드렸다.

“이거, 얼마 안 되지만 필요할 때 쓰세요”, “이거 반지인데 엄마 손가락에 잘 맞네”. “이 옷, 추우실 때 입으세요. 따뜻하실 거예요”.... 하지만 나는 그다지 변변한 무엇을 준비하

지 못하고 아주 조금 넣은 현금 봉투를 드렸다. 얼굴이 붉어지는 아내, 그렇지만 용기를 내어 “어머니, 생신축하 드려요. 지금은 별 일 없이 살지만 나중에 돈 별면 많이 드릴게요”라고 말씀 드리자 “되었어. 뭘 더 바라다냐” 하시며 손사래 치신다.

다음날, 예약한 식당에서 점심을 대접해 드렸다. 모두 맛나게 잡숯고 돌아가신 후 우리 형제들도 다시 삶의 터전으로 가기 위해 저마다 분주히 출발 채비를 했다.

형님 누님들이 모두 떠나신 뒤 제일 늦게 나서는데 어머니가 뭔가를 아내의 손에 쥐어 주셨다. 앗, 흰 봉투였다.

화들짝 놀래는 아내의 입을 손으로 막는 어머니. “얼른 가져라. 차 조심허구” 하면서 등을 떠미신다.

차안에서 보니 우리가 드린 것보다 10배나 많은 돈이 들어있었다. 200만원! 당장은 쓸 수도 작을 수도 있는 돈이지만 그게 부모의 마음이었던 것 같다.

그리고 또 모른다.

우리 몰래 형님들이 십시일반 채워 넣은 동생에 대한 사랑까지 담겨져 있는지도.

가족의 사랑 덕분에 힘이 솟는다. ‘정말 성실하게 열심히 살아야지!’

story 2

양민형
중원구 도촌동

민속명절



설을 지낸 다음날, 남편과 함께 오랜만에 동네 산을 가기 위해 나서는데 막내딸이 살며시 내게 무언가를 건네준다.

무얼까 궁금하던 내 귀에 “엄마 혼자 있을 때 보세요”라고 속삭인다.

궁금함을 뒤로 하고 막내딸에게 고맙다는 말과 함께 남편과 길을 나신다. 무엇일까? 산에 가서 보리라는 생각에, 주머니 속에 봉투와 함께 궁금함을 같이 집어넣는다. 두런두런 남편과 얘기하며 산에 오르다 결국 더는 참을 수 없어서 봉투를 꺼내본다. 짧은 편지와 함께 이만 원의 현금이 보인다.

순간, 어제 저녁의 풍경이 떠오른다. 명절 때만 치러지는 행사, 바로 고스톱! 작년 추석 때 하고 다시 설이라는 명분 아래 가족이 고스톱을 했다. 나는 열심히 했지만 잘하지 못하고 돈을 잃었다.

하지만 가족과 함께 보내는 즐거운 시간이라 만족했지만 옆에서 지켜보던 막내딸은 그게 아니었나보다. 말없이 지켜보던 딸이 갑자기 무언가를 자르고 붙이고 만드는 게 아닌가. 바로 오늘 내게 건네준 봉투였다.

‘엄마, 건강하세요. 사랑해요. 엄마 좋아하시는 맛있는 거 사주세요.’ 설날에 받은 용돈 중 엄마를 위해 건네준 이만 원과 짧은 글을 보고, 남편과 나는 마음 깊은 곳에서 우러나오는 감동에 서로를 보며 미소를 지었다.

설 명절을 윈다고 장보러 갔다가 남편과 말다툼을 했다. 그것을 안 막내딸은 음식 만드는 것, 재료 씻는 것을 계속 도와주었다. 깻잎에 밀가루 묻혀 속을 넣어 예쁘게 놓고, 아빠 땀에 속상할까봐 음식 하는 내내 힘든 일을 도와주고, 결국 몇 시간 뒤 엄마들의 고통을 이제야 알겠다고 고백하는 초등학교 6학년.

딸의 예쁜 모습에 화났던 것이 사르르 녹고 남편과도 화해하며 산에 오르던 발걸음이었다.

‘아~ 정말 행복하구나!’ 라는 생각이 몰려온다. 남편의 손을 잡고 행복을 가득 안고 산을 간다.

이달의 포토



봄을 기다리는 여심
지난 2월 15일 촬영한
매화 고목나무
안윤자 | 중원구 중앙동



직장인 부모를 배려해 오후 3시
진행된 태평초등학교 졸업식.

오전보다 더 많은 학부모의 참여와
가족의 축하 속에 6학년을 마무리하며
중학생으로의 새출발을 다짐했다.

풍물패 공연 모습

이수진 | 수정구 태평3동

독자마당 안내

독자 수필(원고지 5매 내외)과 사진(성남지역 풍경·사람들, 200만 화소 이상), 독자사랑방 원고(칭찬, 제언, 편지 등)를 모집합니다. 3월 7일(수)까지 보내주세요(주소·연락처 기재). 채택된 작품은 소정의 원고료를 드립니다. | 보내실 곳 <비전성남> 편집실 729-2075~6 이메일 sn997@korea.kr



<p>2012년도 적십자회비 모금 안내</p> <ul style="list-style-type: none"> 집중모금 : 1.25 ~ 2.29 연중모금 : 1. 1 ~ 12.31 <p>대한적십자사 경기도지사 031-230-1651~4 성남시청 자치행정과 729-2284</p>	<p>성남시노인보건센터 안내</p> <ul style="list-style-type: none"> 치매 무료 검진 : 시 거주 60세 이상 어르신 (031-739-3011) 봉숭아학당 자원봉사자 모집 : 치매 초기 어르신 대상 데이케어 프로그램에서 음악·미술·원예치료·종이접기·학습지도 등 프로그램을 진행할 자원봉사자 (031-739-3066) 3월 정기 무료 영화상영 : 3.9(금) 오후 2시 이별(1973년작) 노인보건센터 지하1층 대강당, 3.23(금) 오후 2시 돌아오지 않는 해병(1963년작) (031-739-3000) 	<p>서로사랑 문해학교 회원 모집</p> <ul style="list-style-type: none"> 모집기간 : 2.2~2.29 모집과정 : 초등 1~2학년 과정, 초등 3~4학년 과정 교육내용 : 한글·수학·영어 교육, 미술·노래 교실, 문화체험 <p>기아대책 중동제2복지회관 031-747-9544</p>	<p>위기가정을 도와 드려요</p> <ul style="list-style-type: none"> 대상 : 주소득자가 사망 가출 행방불명 등으로 생계가 곤란한 경우, 중한 질병 또는 부상을 당한 경우, 가족구성원으로부터 방임 유기 학대 가정폭력 성폭력 등을 당한 경우, 화재 등으로 거주하는 주택에서 생활하기 곤란한 경우, 이혼으로 생계가 곤란한 경우, 실직 사업실패로 소득을 상실해 생계가 곤란한 경우 등 신청 : 방문, 전화로 신청하면 전문 사례관리자와의 상담 통해 맞춤형 복지 서비스 제공 <p>중동제2복지회관 무한돌봄네트워크팀 031-746-9544</p>
<p>건강가정지원센터 아이돌보미 활동가 모집</p> <ul style="list-style-type: none"> 분야 : 시간제 돌보미(3개월~12세 영유아) 종일제 돌보미(3개월~12개월 영아) 자격 : 자녀양육 경험이 있는 만65세 이하 시 거주 여성 등 선발 : 3.2~3.8 우편 및 방문 서류접수 성남시건강가정지원센터 031-755-9327(내선 4번) 	<p>성남가정법률상담소 상담 안내</p> <ul style="list-style-type: none"> 가정법률 및 가정폭력 상담 : 월~금 10:00~16:00 접수자에 한함. 무료소송구조 : 가정폭력피해여성을 위한 소송구조, 한부모가정 자녀양육비 이행확보 관련 수원지방법원 성남지원 출장상담 : 월·수·금 10:00~16:00 수원지방법원 성남지원 제4별관 2층 민·형사 관련 변호사 무료 법률상담 : 월요일 14:00~16:00 사전예약자 <p>성남가정법률상담소 031-707-6661~2</p>	<p>대한적십자사 헌혈의집 서현센터·야탑센터 운영</p> <ul style="list-style-type: none"> 운영시간 : 10:00~20:00(일 10:00~18:00) 서현센터 : 분당선 서현역 AK플라자 6번 출구 야탑센터 : 분당선 야탑역 4번 출구 <p>※ 헌혈은 수혈이 꼭 필요한 환자의 생명을 구하는 유일한 수단입니다.</p> <p>서현센터 031-707-3795 야탑센터 031-706-5378</p>	<p>분당아버지합창단 단원 모집</p> <ul style="list-style-type: none"> 자격 : 합창단원이 되고자 하는 아버지 연습 : 매주 화요일 19:30~22:00 <p>분당아버지합창단 019-625-1647(총무)</p>
<p>성남소비자모임 활동가 및 모니터 모집</p> <ul style="list-style-type: none"> 모집기간 : 모집 시까지 대상 및 인원 : 만25세 이상 49세 미만 여성 신청방법 : 방문, 전화, 우편, 전송, 이메일 제출서류 : 이력서, 사진, 추천서, 주민등록등본, 자기소개서 각 1통씩 접수처 : (사)성남소비자시민모임 주소 : 성남시 수정구 신흥1동 5498 전화 : 031-756-9898 전송 : 031-755-5444 E-mail : snkeui@chol.com 	<p>핵안보정상회의 기간 중 자동차 자율 2부제 시행</p> <ul style="list-style-type: none"> 시행기간 : 3.26(월)~3.27(화) 참여내용 : 26일은 짝수차만, 27일은 홀수차만 운행 대상지역 : 서울시내 전 지역 (타 지역 차량도 서울 진입 시 적용) <p>국토해양부 홈페이지(www.mltm.go.kr) 참고</p>	<p>성남상공회의소 회원사 통·번역 무료지원</p> <ul style="list-style-type: none"> 시행시기 : 2월~12월 연중 내용 : 회원사의 원활한 무역거래 위해 30여 개국 통번역 업무 지원 서비스분야 : 기술번역, 비즈니스 통역 신청 : 홈페이지(www.sncci.net) 공지사항에서 신청서 다운로드 후 이메일(sansuyu@korcham.net), 팩스(031-781-7905) 접수 <p>성남상공회의소 기획홍보팀 031-781-7904</p>	<p>수정구여성합창단 단원 모집</p> <ul style="list-style-type: none"> 자격 : 합창에 관심있는 시 거주 20~55세 이하 여성 연습 : 화·목요일 10:30~12:30 <p>수정구 여성합창단장 010-5393-7461 수정구청 문화체육팀 01-729-5272</p>

선거와 관련하여 금품·음식물을 받으면
과태료 최고 3천만원, 신고하면 포상금 최고 5억원
선거법위반행위전화 1390 성남시중앙선거관리위원회



3·4월 시민 정보화 무료교육 일정

기관명	구분	자격	교육기간	교육시간	접수
수정구청	인터넷	성남시민	4.2 ~ 4.27	월~금 10:00~12:00	3.15(목)부터 인터넷 접수 http://www.sujeong-gu.or.kr ☎031-729-5072
	한글 포토샵 컴퓨터활용능력2급 시험 대비반				
중원구청	한글반	성남시민	4.2 ~ 4.27	월~금 10:00~12:00	중원구 홈페이지 3.5(월)부터 선착순 (www.jungwon-gu.or.kr) 생활정보 → 정보화교육 또는 방문접수 ☎031-729-6071
	인터넷 컴퓨터기초 워드프로세서 1급 자격증반				
수정도서관	(시니어)사진편집과 UCC동영상	50세 이상	4.3 ~ 4.26	화~금 10:00~11:30	3.22(목) ~ 3.24(토) 선착순 인터넷 접수 (http://sj.smlib.net) ☎031-743-9600(214)
	포토샵 이미지레디로 애니메이션만들기	성인	4.7 ~ 4.28	화~금 13:30~15:00	
중원도서관	한글2007로 고급문서 작성하기	성인 (직장인)	4.2 ~ 4.28	토 10:00~12:30	3.22(목) ~ 3.24(토) 선착순 온라인 접수 (http://jw.smlib.net) ☎031-752-3916
	홈페이지 만들기	성남시민 (성인)	4.2 ~ 4.19	월~목 09:30~11:00	
	포토샵기초	성남시민 (성인)	4.2 ~ 4.19	월~목 14:00~15:30	

※ 교육일정은 성남시 홈페이지 [\[시민정보화교육\]](#) 에서 확인 가능
※ 분당구청 일부 과정은 현재 접수중이므로 총무과 정보통신팀으로 문의 ☎031-729-7075

성남일화 축구단 3월 홈경기 일정



K-리그

- 3.11(일) 15:00 성남일화 vs 상주
- 3.31(토) 17:00 성남일화 vs 부산

ACI 리그

- 3.21(수) 19:00 성남일화 vs 텐진테다(중국)
- 장소 : 탄천종합운동장

성남일화축구단 031-709-4133 www.esifc.com



3월 문화·스포츠

3.7(수)

성남시립교향악단 제92회 정기연주회

— 불멸의 베토벤 —

- 일시 : 3.7(수) 20:00
- 장소 : 성남아트센터 콘서트홀
- 티켓 : 전석 1만원, 청소년·장애인·경로자 50% 할인
- 예매 : 성남아트센터 콜센터 1544-8117, 인터파크

성남시립교향악단 031-729-4809(www.sn-pac.or.kr)

3.10(토)

수정도서관 공연 '동굴마녀와 달링'

- 일시 : 3.10(토) 14:00
- 내용 : 동굴마녀가 마을을 지켜주는 수정구슬을 훔쳐간 후 달링이가 구슬을 되찾기 위해 벌이는 모험을 그린 이야기 (50분, 인형극단 사과나무)
- 장소 : 3층 시청각실

매일 둘째 토요일 14:00 공연
수정도서관 031-743-9600(내선 523)

3.15(목)

성남시립교향악단 '여자가 행복해지는 공연'

- 일시 : 3.15(목) 11:00
- 장소 : 성남아트센터 앙상블시어터
- 내용 : 모차르트 현악4중주 제15번, 교향곡 40번, 오페라 마술피리 "밤의 여왕" 등
- 티켓 : 전석 7천원
- 예매 : 인터파크 1588-1555

성남시립교향악단 031-729-4809

1.14(토)~4.29(일)

남한산성 항공 시범 개방

- 기간 : 1.14(토)~4.29(일) 주말 및 공휴일(평일 제외)
- 시간 : 1일 3회(11:00, 13:00, 15:00)
- 내용 : 해설사 안내를 통한 제한적 관람
- 안내접수 : 일반 내방객 - 현장접수(항공 탐방 안내소), 단체 및 외국인 - 인터넷(www.ggnhss.or.kr)

전화접수(031-746-1088)
남한산성문화관광사업단

3.8(목) / 3.15(목)

성남시립합창단 '시민과 함께하는 제3회 희망나눔' '우리동네 콘서트'

- 일시·장소 : 3. 8(목) 19:30 성남시민회관 대극장, 3.15(목) 19:30 도촌중학교 강당
- 관람료 : 무료

성남시립합창단 031-729-4807

3.10(수) / 3.21(수) / 3.22(목)

성남시건강가정지원센터 3월 프로그램

- 3.10(토) 10:00 아빠와 함께하는 토요일 '아빠와 쿠키데이!' - 성남시 거주 아버지와 초등 자녀 대상, 2.27(월)부터 선착순 마감
- 3.21(수) 19:00 가족사랑의날 '은 가족 북아트 체험' - 초등 자녀를 둔 시 거주 가족, 3.5(월)부터 선착순 마감
- 3.21(수), 3.22(목) 10:00~12:00 학령기 부모교육 '새 학기 친구 잘 사귀기' - 초등 자녀를 둔 부모, 2.27(월)부터 선착순 마감
- 신청방법 : 홈페이지(www.family.go.kr) 함께해요 → 프로그램 참여신청

성남시건강가정지원센터 031-755-9327(내선 3번, 2번)

3.9(금)

특별강연회 '1밀리시버트의 비밀' 방사능오염이 인체에 미치는 영향

- 일시 : 3.9(금) 10:00
- 장소 : 성남시청 3층 한누리실

성남환경운동연합 031-753-5515

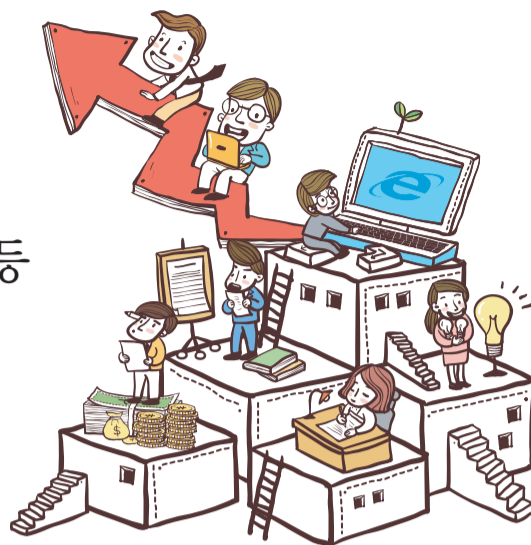


성남시, 살기 어때요?...

“만족해요” 3차례 성남시 시민만족도 조사 결과 생활환경 67.2점, 대중교통환경 70.7점 등

성남시가 지난해 7월, 8~9월, 10월 3차례 걸쳐 시 거주 만19세 이상 시민 1,500명 대상 가구 방문면접조사(허용오차 95% 신뢰수준 ±4.4%p)를 중심으로 전화면접, 집단면접, 전문가이메일 조사 등을 전문조사기관 (주)월드리서치에 의뢰, 진행했다. 주요 조사결과를 요약해봤다.

※ 만족(71.4~100점), 다소 만족(57.1~71.4점), 보통(42.9~57.1점), 다소불만(28.6~42.9점), 불만(0~28.6점)



생활환경 종합만족도 67.2점 '다소 만족'

- 주거(70.3점) 경제(66.7점)
- 교육(66.5점) 사회(65.4점)

대중교통환경 종합만족도 70.7점 '다소 만족'

- 다른 환경에 비해 만족도가 다소 높다.
- 지하철(73.7점) 버스(73.3점)
 - 보행환경(67.9점) 택시(65.1점)

지역경제 산업환경 지역경제 및 중소기업 지원노력도 64.5점 '다소 만족'

문화·여가 생활환경 종합만족도 60.5점 '다소 만족'

- 문화예술시설(65.2점) 문화예술행사(64.5점)
- 지역축제행사(60.3점) 관광지(56.7점)

여성·아동 보육·보건 의료·환경 사회복지만족도 60.4점 '다소 만족'

시민 2명 중 1명은 시가 시민의 복지욕구를 잘 반영하는 것으로 인식하고 있다.

- 건강운동 이용시설
 - 공원(48.1%)
 - 스포츠센터(20.5%)
- 노인층
 - 의료서비스 확충(24.8%)
 - 노인일자리 제공(23.8%)
- 청년층
 - 도서관·독서실확충(26.6%)
 - 체육시설확충(19.6%)
- 여성층
 - 문화여가 프로그램(39.6%)
 - 스포츠프로그램(19.8%)

교육환경 공교육만족도 '다소 만족'

공교육만족도(다소 만족), 사교육만족도(보통)보다 높다.

- 공교육
 - 접근성(67.9점), 수준과 질(60.0점), 비용(60.0점)
 - 만족도는 중원구 > 수정구 > 분당구 순이다.
 - 학교주변먹거리·학교폭력·유해환경·주변교통으로부터의 안전한 교육환경은 분당구 > 수정구 > 중원구 순이다.
- 사교육
 - 접근성(49.5점), 사교육 수준과 질(46.2점), 사교육 비용(32.3점)

민원행정 시정참여 종합만족도 65.2점 '다소 만족'

주거만족도 73.8%(1차) | 72.3%(2차)

- 원도심은 50% 내외, 분당권은 90% 내외가 만족해 만족도 격차가 매우 크다.
- 살 만한 이유로 원도시 주민은 수도권 접근성, 서민거주 물가 및 주거비 수준, 지역공동체 정서를 꼽았다. 분당주민의 불만 이유는 노후 아파트 주차 및 리모델링 문제, 자산하락 불안감, 높은 사교육비 등이다.

지역발전 체감도 정체 인식 1차 56.5% | 2차 65.5%

- 다른 도시 대비 정체 인식이 다소 높은 편이다. 정체 이유는 오랜 주거환경개선 사업의 지체와 도시정비사업 때문이며, 원도심의 30대 중간소득층 화이트 칼라의 이주향이 높은 것으로 나타났다.

성남시 도시비전

원도심과 분당권, 지역특색별 발전을 선호한다.(1차, 2차, 3차)

- ① 범죄없는 안전한 도시(31.0%, 34.4%, 37.0%)
- ② 문화·복지중심 도시(22.8%, 31.4%, 20.4%)
- ③ 친환경적인 청정 도시(25.4%, 18.2%, 21.8%)

지역관심현안 Top 5

- 1차조사
 - ① 재개발 및 리모델링(23.0%)
 - ② 대중교통 및 주차여건 개선(16.1%)
 - ③ 교육여건 개선(14.8%)
 - ④ 문화시설 확충 및 행사 확충(13.0%)
 - ⑤ 공공기관 이전/산업단지·일자리 등 경제(11.2%)
- 2차 조사
 - ① 재개발 및 리모델링(21.9%)
 - ② 문화시설 확충 및 행사 확충(16.2%)
 - ③ 대중교통 및 주차여건 개선(15.9%)
 - ④ 교육여건 개선(15.8%)
 - ⑤ 공공기관이전/산업단지·일자리 등 경제(11.9%)

지역발전 역점사업 방향

- 재개발·주차개선·공원확보·주거환경개선 (1차 51.5%, 2차 48.5%)
- 교육·문화·복지여건 개선(1차 28.6%, 2차 28.9%)
- 기업유치·일자리창출(1차 19.8%, 2차 22.6%)
 - 교육·문화·복지 및 일자리 창출 욕구 다소 증가

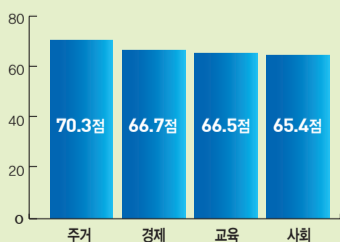
시 재정인식

- 재정상태 개선 노력은 긍정평가가 우세하다. 재정의 어려움을 단기적 압박으로 인식, 장기 전망에 대해서는 대체로 긍정적이다.

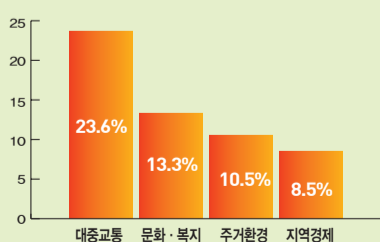
정책기획과 기획팀 031-729-2234

민선5기 현황

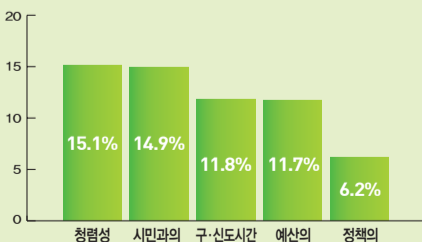
생활환경 만족도



성남시 발전성과 체감 분야



시정 운영의 변화



여기가 성남!

- 인 구 : 384,116세대 979,556명 (남 488,694명, 여 490,862명)
- 면 적 : 141.72km² (경기도 10,186km², 전국 100,140km²)
- 행정구역 : 3개구 48개동 1,254통 7,579반
- 자동차수 : 329,075대

2012년 1월 말 현재