



시민이 행복한 성남 시민이 주인인 성남

# 비전 성남

# 3

March

2014년 2월 25일  
통권 제224호



스마트폰으로 비전성남 보기

아이폰 '앱스토어', 구글 'play 스토어'에서  
'비전성남' 검색 후 앱을  
무료로 다운받으면 됩니다.

성남시 공식 SNS

- 트위터 <http://twitter.com/seongnamcity>
- 페이스북 <http://www.facebook.com/seongnamdiary>
- 블로그 <http://www.seongnamdiary.com>

발행처 성남시  
편집처 공보관  
주소 462-700 성남시 중원구 성남대로 997  
홈페이지 <http://snvision.seongnam.go.kr>  
콜센터 성남시콜센터 1577-3100

▶ 시청소식지 <비전성남>은 매월(25일경) 발행됩니다.  
구독신청하시면 무료로 집까지 우편배송해 드립니다.  
구독신청 031-729-2054, 2075-6

## 시립 도담 양지동 지역아동센터

### 백년지대계(百年之大計)... 방과후 우리 아이의 꿈을 책임지다

지난 2월 14일 양지동 주민센터 5층에 시립 도담 지역아동센터가 문을 열었다. 이날 이곳을 찾은 성남꿈나무학교 지역아동센터(은행2동) 아이들과 선생님이 시설을 둘러보고 함께 블록 쌓기 놀이를 하고 있다. 분당동에 이어 양지동과 성남동에 자리 잡은 시립 도담 지역아동센터는 맞벌이 가정 초등학생 자녀를 대상으로 방과후 돌봄 서비스를 제공한다.

<관련기사 2면 아이키우기 좋은 성남, 10~11면 특집 방과후 돌봄>



QR코드로  
확인하세요



## 아이 키우기 좋은 성남

### 양지 아이사랑놀이터 문 열어

영유아 대상 다양한 육아지원

영유아(만 0~5세) 대상 '양지 아이사랑놀이터'가 자유놀이실, 장난감 대여실, 상담실, 부모카페, 영상합성실(크로마키실) 등을 갖추고 2월 14일 문을 열었다.

영유아가 자유롭게 편안하게 놀이할 수 있는 자유놀이실, 보육전문요원과 함께 발달수준에 적합한 프로그램 제공, 회원 가입을 통해 장난감을 무료로 빌

릴 수 있고, 전문강사를 통한 다양한 육아지원 프로그램에 참여할 수 있다. 방문상담실에서는 전문적인 육아상담도 한다.

아이사랑놀이터는 양지동을 포함해 6곳에 설치 운영 중이며 5월까지 5곳에 추가 설치해 11곳의 아이사랑놀이터를 운영한다.

**아동청소년과 보육정책팀 031-729-2936**

명칭	소재지	운영내용	연락처
시청 아이사랑놀이터 1호	중원구 성남대로 997 (시청사 9층)	자유놀이실(24개월 미만), 놀이프로그램 제공, 육아상담, 블록놀이	031-756-1640
시청 아이사랑놀이터 2호	중원구 성남대로 997 (시청사 9층)	자유놀이실(24개월 이상), 놀이프로그램 제공, 방문상담실·도형놀이	031-754-1640
시청 아이사랑놀이터 3호	중원구 성남대로 997 (시청사 9층)	장난감 대여 및 반납, 찾아가는 장난감 도서관	031-758-1640
수정 아이사랑놀이터	수정구 희망로 506번길 21 (단대어린이집 3층)	장난감 대여 및 반납, 놀이프로그램 제공, 방문상담실 운영, 역할놀이	031-733-1640
분당 아이사랑놀이터	분당구 운중로 225번길 37 (판교제2어린이집 3층)	장난감 대여 및 반납, 놀이프로그램 제공, 방문상담실 운영, 오감놀이방 운영	031-8017-1640
양지 아이사랑놀이터	수정구 산성대로 483 (양지동주민센터 5층)	장난감 대여 및 반납, 놀이프로그램 제공, 양육정보 제공, 크로마키실 운영	031-736-1640
분당구청 아이사랑놀이터	분당구 분당로 50 (분당구청 별관 2층)	장난감 대여 및 반납, 놀이프로그램 제공, 양육정보 제공, 블록 존 운영	031-715-1640 2014. 3월중
삼평 아이사랑놀이터	분당구 동판교로 266번길 7 (삼평동주민센터 1층)	놀이프로그램 제공, 양육정보 제공	031-8017-1650 2014. 3월중
중원청소년수련관 아이사랑놀이터	중원구 둔촌대로 332 (중원청소년수련관 4층)	장난감 대여 및 반납, 놀이프로그램 제공, 양육정보 제공	031-759-1640 2014. 5월중
수내 아이사랑놀이터	분당구 수내동 12-3 3층 (수내동 어린이집 3층)	놀이프로그램 제공, 양육정보 제공	2014. 4월중
중앙 아이사랑놀이터	중원구 중앙동 중3 주택재개발구역 A6블럭	장난감 대여 및 반납, 놀이프로그램 제공, 양육정보 제공	2014. 4월중

## 시립 도담 지역아동센터 3곳 개관

분당·양지·성남동에... 맞벌이가정 초등학생 방과후 돌봄



성남시내 맞벌이 부부의 '나홀로 아동'을 돌보는 '시립 도담 지역아동센터'가 분당, 수정, 중원 지역 3곳에 차례로 문을 열어 직장 맘의 시름을 덜고 있다.

시는 지난 12월 24일 개관한 분당지역의 '도담 분당동 지역아동센터'에 이어 2월 14일 수정지역 '도담 양지동 지역아동센터' 개관식을 했다. 중원지역에도 '도담 성남동 지역아동센터'가 2월 17일 문을 열었다.

지역아동센터와 아이사랑놀이터는 양지동 주민센터 5층에 730.25㎡ 규모(지역아동센터 397.43㎡, 아이사랑놀이터 332.82㎡)를 리모델링해 설치했다.

도담 양지동 지역아동센터는 397.43㎡

규모에 기초학습, 예체능 활동 등을 위한 4개의 프로그램실, 사무실, 강당, 조리실, 화장실 등의 시설을 갖추고 있으며, 4명의 선생님이 1월 29일부터 방과후 돌봄을 시작해 정원 40명의 아동을 오후 8~9시까지 돌본다.

운영 프로그램은 기초학습지도, 미술 활동, 생태 체험, 사자수학, 영화관람, 아동 사례관리 등으로 이용료는 월 5만 원이며, 기초생활수급자·한부모 가정 아동인 경우는 별도 이용료를 받지 않는다.

방과후 홀로 있는 자녀를 맡길 곳이 없어 양육에 어려움을 겪던 맞벌이 가정에 큰 도움이 될 것으로 기대된다.

**아동청소년과 아동복지팀 031-729-2943**

구분	주소	면적(㎡)	정원(명)	이용대상	연락처
도담 양지동	수정구 산성대로 483 (양지동 주민센터 5층)	397.43	40명	맞벌이가정 초등생	031-731-5522
도담 성남동	중원구 원터로 69번길 10 (지하, 지상2층)	219.96	40명	맞벌이가정 초등생	031-755-2963
도담 분당동	분당구 장안로 62번길 38 (지하1, 지상 3층)	404.64	40명	맞벌이가정 초등생	031-8017-0346



## 성남 3.1만세운동 기념식

성남문화원은 제95주년 3.1운동 기념일을 맞아 3월 1일(토) 오전 10시 성남시청에서 성남 3.1만세운동 기념식을 개최한다.

이날 행사는 오전 9시 성남 3.1만세운동 기념탑과 성남 출신 독립유공자 한백봉, 한순희, 남태희 선생과 '3.1절 노래' 작곡자인 박태현 선생 묘역 헌화와 참배로 문을 연다.

식전행사로 오전 10시부터 성남시청 앞 광장에서 시민, 학생 등 300여 명이 참여하는 '태극 길놀이'가 열린다. 기념식은 기미독립선언서 낭독, 경축사, 헌시 '만세기념 터에 서서' 낭송, 추모 공연, 3.1절 노래 제창, 만세삼창의 순서로 이어진다.

1919년 성남지역에서 주민 3,300여 명

이 독립만세운동을 전개한 것을 기념하는 첫 기념식이 분당구 율동에서 1999년 열려 올해로 16회째가 됐다. 2006년 3월 1일에는 '성남 3.1만세운동 기념탑'이 율동에 건립됐다. **성남문화원 031-756-1082**

## 3.1절 나라사랑 태극기 달기

제95주년 3.1절을 맞아 우리 모두 나라사랑하는 마음으로 태극기를 답시다.

**언제** 각 가정에서는 3.1(토) 07:00~18:00

**어디에** 가정집 밖에서 대문(세대 난간)의 중앙이나 왼쪽에 달기

**구입은** 인터넷우체국(www.epost.go.kr)

구청·동 주민센터 민원실

**행정지원과 총무팀 031-729-2188**





## 수정구보건소 신축 기공식

오는 2016년 완공 예정... 신흥3동에 들어서

성남시는 산성동 소재 노후한 수정구보건소를 오는 2016년 3월까지 신흥3동으로 이전 신축한다.

이를 위해 2월 19일 오후 3시 신흥3동 3435번지 수정구보건소 신축 건립부지에서 지역 주민을 비롯한 유관기관장, 단체장 등 300여 명이 참석한 가운데 기공식을 했다.

신축하는 수정구보건소는 407억 원이 투입돼 부지면적 3,319㎡에 건축 연면적 1만 8,326㎡, 지하 4층~지상 6층의 규모로 건립된다. 일반·한방진료실, 물리치료실, 방사선실, 임상검사실, 구강보건실, 모유수유실, 놀이방, 아토피상담실, 임산부실, 건강증진센터, 건강생활체험관, 운동지도실 등이 들어선다.

그동안 장소가 협소해 외부에 분산 설치돼 있던 방문보건센터(현재 여수동 성남시청 내 소재), 알코올상담센터(현재 수정구 신흥동 소재), 사회복지시설인 고운누리(현재 수정구 수진동 소재) 등도 이곳에 입주한다.

건립공사는 실시 설계 적격자로 최종 선정된 신동아건설(주) 컨소시엄이 맡는다. 현

재 수정구보건소 건물은 1985년에 지어져 건물 노후화, 진료·사무·주차 공간 부족 등으로 이용객이 불편을 겪고 있다.

수정구보건소는 이전 건립에 관한 주민 설명회(2013.12.26) 이후 신흥3동 신축 부지의 기존 주차장 철골 구조물과 건축물을 철거(2014.1.30)한 상태다.

수정구보건소는 2년여 건립 기간에 비산먼지, 소음, 진동에 관한 관리 감독도 철저히 해 주민불편을 최소화할 방침이다.

수정구보건소 보건행정팀 031-729-3833



조감도



### 관급 계약 업무 모든 과정 투명하게 공개



행정 신뢰도 높이고  
임금 체불 방지하고

성남시는 발주부터 대금 지급까지 관급계약 이행의 전 과정을 공개하는 '계약정보 공개시스템'을 도입해 2월 12일부터 운영하고 있다.

그동안 계약에 관한 정보는 입찰 정보와 1천만 원 이상의 수의계약 현황에 대해서만 선별적으로 공개해왔다.

이번에 도입한 '계약정보공개시스템'은 발주 계획, 입찰 공고, 개찰 결과, 수의계약 내역, 계약 내용 변경, 감리와 감독, 대금 지급, 하도급 계약 현황 등 입찰과 계약의 전 과정을 공개한다.

성남시 행정 내부망인 지방재정관리시

스템과 정보가 연계돼 발주계획과 입찰 공고 및 결과는 실시간으로, 계약 현황과 대금지급 등의 정보는 다음날 공개된다.

사업진행에 따른 대금지급정보 공개는 계약 행정의 신뢰도를 높이고, 흑사라도 발생할지 모를 원도급 업체의 임금 체불을 방지해 하도급 업체와 사업에 참여한 근로자들의 권익을 보호하게 될 것으로 기대된다.

성남시청 홈페이지의 주요 관련 사이트에 신설하는 '계약정보공개(<http://contract.seongnam.gov.kr>)' 메뉴를 클릭하면 누구나도 알고자 하는 업무 상황을 파악할 수 있다.

시의 공사와 물품 구입, 용역 등 각종 계약을 통해 집행하는 예산은 연간 2,372억 원 규모다.

회계과 계약팀 031-729-2752



### 법률문제로 힘드신가요?



시민 무료 법률상담 하세요

성남시는 지난해에 이어 올해도 일상생활 중 민·형사와 가사 등 법률문제로 피해를 보거나 어려움을 겪는 시민들에게 도움을

주기 위해 무료 법률상담을 실시한다.

오는 3월부터 12월까지 매달 둘째·넷째 주 월요일 오전 10시부터 12시까지 진행된다.

특히 올해는 시민의 불편해소와 권익보호에 한층 더 나아가 분기별 1회 '시민을 찾아가는 무료 법률상담'도 실시한다.

접수는 성남시민이면 누구나 사전 전화 예약(시청 예산법무과 031-729-2332~6)을 통해 가능하다. 지정된 날짜에 신분증을 지참, 시청 모란관 회의실(3층) 등을 방문하면 법률 지식이 풍부한 성남시 고문 변호사와 1:1 대면 상담을 받을 수 있다.

예산법무과 법무팀 031-729-2333

### 2014년 무료법률상담 운영 일정

상담일시	상담장소
3.10(월) 오전 10~12시	시청 3층 모란관
3.24(월) 오전 10~12시	수정구청
4.14(월) 오전 10~12시	시청 3층 모란관
4.28(월) 오전 10~12시	"
5.12(월) 오전 10~12시	"
5.26(월) 오전 10~12시	"
6.9(월) 오전 10~12시	"
6.23(월) 오전 10~12시	중원노인종합복지관
7.14(월) 오전 10~12시	시청 3층 모란관
7.28(월) 오전 10~12시	"

상담일시	상담장소
8.11(월) 오전 10~12시	시청 3층 모란관
8.25(월) 오전 10~12시	"
9.15(월) 오전 10~12시	"
9.29(월) 오전 10~12시	탄천종합운동장
10.13(월) 오전 10~12시	시청 3층 모란관
10.27(월) 오전 10~12시	"
11.10(월) 오전 10~12시	"
11.24(월) 오전 10~12시	"
12.15(월) 오전 10~12시	여성복지회관(단대동)
12.22(월) 오전 10~12시	시청 3층 모란관



## 100만 성남시민이 성남FC를 응원합니다!



### 2014 성남FC 경기 일정

번호	일자	요일	시간	대진	장소	비고
1	3/9	일	14:00	경남 vs 성남	창원 축구센터	
2	3/15	토	14:00	성남 vs 서울	탄천종합운동장	휴경기
3	3/22	토	14:00	제주 vs 성남	제주 월드컵	
4	3/26	수	19:30	성남 vs 수원	탄천종합운동장	휴경기
5	3/29	토	16:00	전북 vs 성남	전주 월드컵	
6	4/5	토	16:00	성남 vs 인천	탄천종합운동장	휴경기
7	4/9	수	19:30	울산 vs 성남	울산 문수	
8	4/13	일	14:00	성남 vs 상주	탄천종합운동장	휴경기
9	4/19	토	14:00	부산 vs 성남	부산 아시아드	
10	4/26	토	16:00	성남 vs 전남	탄천종합운동장	휴경기
11	5/3	토	14:00	성남 vs 포항	탄천종합운동장	휴경기
12	5/11	일	16:00	서울 vs 성남	서울 월드컵	
13	7/6	일	19:00	성남 vs 울산	탄천종합운동장	휴경기
14	7/9	수	19:30	인천 vs 성남	인천 전용	
15	7/13	일	19:00	성남 vs 제주	탄천종합운동장	휴경기
16	7/19	토	19:00	전남 vs 성남	광양 전용	
17	7/23	수	19:30	성남 vs 경남	탄천종합운동장	휴경기
18	7/26	토	19:00	상주 vs 성남	상주 시민	
19	8/6	수	19:30	포항 vs 성남	포항 스틸야드	
20	8/9	토	19:00	성남 vs 전북	탄천종합운동장	휴경기
21	8/17	일	19:00	성남 vs 부산	탄천종합운동장	휴경기
22	8/24	일	19:00	수원 vs 성남	수원 월드컵	
23	8/30	토	19:00	상주 vs 성남	상주 시민	

성남FC 031-709-4133

## 도전하는 당신이 아름답다 분당마라톤 대회

4월 20일 동호회 단독 주최로는 전국 최고의 마라톤대회 열려

### 분당검푸마라톤클럽, 성남FC 시민주 청약에 참여

분당검푸마라톤클럽(회장 김영민·49)이 주관하는 분당마라톤대회는 2013년 14회 대회에서 3,800여 명의 주자가 참가해 동호회 단독 주최로는 전국 최고의 대회로 자리매김했다.

마라톤 문화의 저변 확대와 달리기 생활화를 선도하는데 앞장서는 분당검푸마라톤클럽은 1999년 출범했다. 마라톤에 관심 있던 분당에 거주하는 6명으로 시작해 현재는 성남시 외에도 인근 시에 거주하는

200여 명의 회원이 활동하고 있다.

회원들은 “우리도 시를 위해 일을 해보자”고 동호회와 가족들 명의로 성남FC 시민주 예비청약서 150주를 작성했고 지금도 계속 홍보 중에 있다. 마라톤에 관심이 있는 시민이라면 홈페이지에 회원가입을 하고 한 달 1만 원의 저렴한 비용으로 분당검푸의 체계적인 훈련을 받아보자. 분당구청에서 모여 탄천 혹은 불곡산이나 영장산으로 훈련을 가기도 하고, 화·목요일에는 야탑의 탄천종합운동장 트랙에서 모여 초보자 훈련을 받을 수도 있다.



### 대회 준비 위해 전회원이 힘 모아

달리기의 생활화를 위해 결성한 Runner's club이 15년 동안 이렇게 성공적인 대회를 치를 수 있었던 주요인으로 정정균(정자동·60) 홍보팀장은 회원들의 봉사와 관심을 꼽았다.

“다른 곳은 기획사에 의뢰해 대회를 치르지만 우리는 회원들이 모두 직접 달려본 사람들이라 세세하게 안 보이는 곳도 다 지원하기 때문에 만족도가 높아요. 예를 들면 경기 도중 우리는 오렌지를 제공하고, 주자를 배려해 다른 대회와 차별화했어요. 레이스패트를·페이스메이커로 달리는 회원 외에는 가족 포함 300여 명이 구석구석에서 대회 준비를 합니다.”

전국에서 클럽 단위의 동호회가 주관이 돼 15년간 지속적으로 마라톤대회를 하는 곳은 분당마라톤이 유일하다. 회원들 모두 자신의 재능을 살려 대회 준비를 위해 바쁘게 일하고 있었다. 박점열(58) 미디어팀장도 자신의 회원을 사무실로 제공하면서 틈틈이 마라톤 코스를 점검하고 있다.

제15회 분당마라톤대회 조직위원장을 맡은 강홍원(60) 씨는 “마라톤 대회가 잔

치요, 한마당 어울림이 되기를 바란다. 마라톤대회에 이렇게 많은 인원이 모여 축제를 여는 곳은 없을 것이다. 다른 지역에서도 시기적으로 가장 아름다운 성남의 모습을 보게 되니 기쁘다”며 화합의 대회가 되기를 소망했다.

마라톤을 했던 독자라면 하프코스, 달리를 좋아하는 사람은 10Km에 도전해보자. 5Km는 가족이 함께할 수 있는 코스다. 유모차를 끌고 걷기도 하고 가족들이 손을 잡고 걷기도 한다. 작년, 마이더스 아이티 회사는 직원 350여 명이 단체로 달려 마라톤을 통한 단합을 꾀했다.

4월 20일, 만개한 봄꽃 속에서 자신의 한계를 넘어서는 감동의 시간을 가져보자. 또 가족·친구의 손을 잡고 탄천의 정취를 만끽하며 봄날을 걸어보자. 당신의 도전은 아름답다.

구현주 기자 sunlin1225@naver.com



### 제15회 분당마라톤대회

- 일시 2014.4.20(일) 오전 8시 30분
- 장소 분당중앙공원
- 종목 하프/10Km/5Km
- 접수 2.1(토)~3.31(월)

- 참가비 하프/10Km 3만5천원, 5Km 3만 원
- 신청방법: 홈페이지 (www.gumpu.org) 참가신청란 클릭!

문의 031-714-8367



## 희망의 일자리!

동 주민센터 전문 직업상담사와 함께 열어 가세요



일 자리를 구하십니까? 직원을 찾으십니까? 이제부터 동 주민센터에서 일 자리를 연결해 드립니다. 올해 1월부터 고용률 70% 달성의 일환으로 각 구청 종합민원실과 16개 거점동 주민센터에서 전문직업상담사가 구인구직자의 취업지원 일자리 상담서비스를 제공합니다. 거주지에 관계 없이 가까운 동 주민센터에서 상담하면 됩니다. 일부 동 주민센터의 취업상담은 오전 또는 오후로 나눠서 탄력적으로 진행합니다. 방문상담 전에 전화문의 바랍니다.

### 취업일자리 상담 창구

일자리창출과 성남일자리센터팀 031-729-4413

	운영시간	문의전화
성남시청	09:00~18:00	031-729-4416, 7
수정구청	09:00~18:00	031-729-5419
중원구청	09:00~18:00	031-729-6419
분당구청	09:00~18:00	031-729-7419
신흥 1동	14:00~18:00	031-729-5606
태평 3동	14:00~18:00	031-729-5707
수진 2동	09:00~18:00	031-729-5975
양지동	14:00~18:00	031-729-5826
북정동	09:00~13:00	031-729-5856
중앙동	09:00~18:00	031-729-6632

	운영시간	문의전화
금광 2동	09:00~18:00	031-729-6858
상대원 1동	09:00~18:00	031-729-6437
도촌동	09:00~18:00	031-729-6819
수내 3동	09:00~18:00	031-729-7671
정자 2동	09:00~18:00	031-729-7715
서현 1동	09:00~13:00	031-729-7754
야탑 3동	09:00~18:00	031-729-7870
금곡동	09:00~18:00	031-729-7914
구미동	14:00~18:00	031-729-7955
삼평동	09:00~13:00	031-729-7995

### 상담내용

일자리 취업상담

직원 채용상담

+

일자리 정보

+

취업프로그램 안내

워크넷 운영



## 취업이 희망!

### 복지서비스와 일 자리를 한번에 2014 경기희망리본사업 참여자 모집

희망리본사업은 저소득층의 취·창업 지원을 위해 개인별 1:1 맞춤형 복지고용통합서비스를 제공한다. 참여대상은 경기도 내 거주 18세 이상 64세 이하의 근로의지가 있는 수급자와 차상위자, 3년 이상 자활근로 참여자다.

참여자는 연간 최대 100만 원(식사·교통비 60만 원, 교육비 40만 원)의 참여실비 지급, 취업성공한 수급자에게 최대 2년간 이행급여특례(의료비·교육비) 보장, 목돈 마련 위한 희망키움통장 우선 가입 지원 등의 혜택이 주어진다. 거주지 관할 동 주민센터를 방문 신청하면 된다.

사회복지과 생활보장팀 031-729-2827

### 여성재취업 준비 위한 취업희망교실

출산, 육아 등으로 오랜 시간 경력이 단절된 여성이 성공적으로 재취업 하도록 지원하는 취업준비 상담 프로그램이다.

인생설계, 진로적성검사, 이미지메이킹, 이력서·자기소개서 작성법, 면접요령 등을 익히게 된다. 교육 수료 후 취업알선도 한다. 매월 격주 월~금요일 주 5일 20시간 동안 무료로 진행된다. 매 기수 개강 전까지 수시로 전화나 방문 접수한다.

3월은 3~7일(2기), 17~21일(3기) 열린다.

성남여성인력개발센터 031-718-6696

## 성남시 소식을 손쉽게!

모바일앱, 홈페이지, SNS로 한번에 찾아요

요즘 인기 '짱'인 성남시 육아지원 아이사랑놀이터, 올해 새로 생긴다는데 언제 어디에 생기나? 내게 맞는 일자리는 어디서 찾을까? 성남시의료원 건립과 재개발은 어떻게 진행되고 있는지, 성남시 정책이 궁금한가요? 이 모든 궁금증을 풀어줄 수 있는 곳, 성남시정 소식을 손쉽게 접할 수 있는 곳을 모아 봤다.

### 내 손 안의 성남, 비전성남 모바일앱



성남시에서 매일 발행하는 시정소식 <비전성남>을 스마트폰으로도 볼 수 있다. 성남시정 소식, 성남 사람들 이야기, 건강·소비자 칼럼, 생태 이야기, 독자의 글과 사진 등을 언제 어디서나 찾아볼 수 있다. 시정 정보는 '시정메모'에서 구할 수 있다. SNS로 지인과 공유할 수도 있다.

### 성남시의 달인, 성남시청 모바일앱



<비전성남>보다 범위를 넓혀서 성남시 전체의 궁금증을 풀 수 있는 곳이다. 관내 도서관, 문화관광, 복지시설, 교육기관, 성남9경 등 성남시 생활전반을 엿볼 수 있다. 여권민원, 지방세, 수도요금 안내 등 생활민원 정보도 제공한다.

### 언제 어디서나 인터넷 홈페이지

컴퓨터를 많이 사용한다면 인터넷 홈페이지로도 다양한 정보를 접할 수 있다.

<성남시 홈페이지> <http://www.seongnam.go.kr>

성남소개, 열린시장실, 시정안내, 사이버민원실, 시민의 소리, 정보공개, 분야별정보

<인터넷 비전성남> <http://snvision.seongnam.go.kr>

시정뉴스, 정책포커스, 성남 살림살이, 일자리 정보, 포토 및 영상, 시민 참여마당, 월간 비전성남 지면보기 등

### 광속 소통, 성남시 공식 SNS

언제 어디서나 소통하는 소셜미디어 SNS. 가장 빠르게 성남시 최신 소식에 다가갈 수 있다. 생활속 불편사항을 신고하면 시민소통관들이 신속히 대응 처리한다.

twitter.com/seongnamcity

www.facebook.com/seongnamdiary

www.seongnamdiary.com

안윤자 기자 [ajy4050@hanmail.net](mailto:ajy4050@hanmail.net)



# 성남생명숲 어린이집 오는 4월 개원

성남시, (재)생명보험사회공헌재단과 기부 채납식 가져



성남시와 (재)생명보험사회공헌재단이 협력해 건립한 시립어린이집 '성남생명숲 어린이집'(분당구 내정로 119번길 2(정재동))이 오는 4월 3일 개원해 본격적인 운영에 들어간다.

이를 위해 시는 2월 5일 오전 10시 성남 시청에서 '성남생명숲 어린이집 기부 채납식'을 가졌다.

성남생명숲 어린이집은 성남시가 지난해 8월 생명보험사회공헌재단 주최 어린이집 건립 지자체 공모에 선정돼 건립됐다.

시는 생명보험사회공헌재단에 어린이집 건립에 필요한 995.97㎡ 규모 정자1동 사유지를 부지로 제공하고, 재단 측은 23억2천만 원의 공사비로 건물 일체를 건립해 성남시에 기부 채납하게 됐다.

지난해 9월 2일 착공 후 약 3개월의 공사기간을 거쳐 완공된 어린이집을 우리시에 조건없이 기부채납하는 것이다.

지상 3층, 정원 124명 규모로 건립됐

며, 채광, 통풍 등이 적합한 구조로 설계됐다. 채단 측이 위탁·운영을 맡아 미술 심리치료 프로그램, 어린이 경제교육 등 생명숲어린이집만의 특색 프로그램을 운영한다.

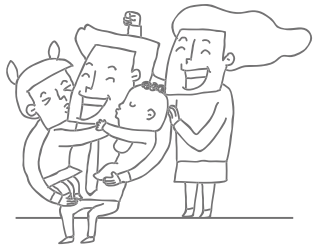
시 관계자는 "성남생명숲 어린이집은 민·관 협력사업의 대표 모델"이라면서 "국공립어린이집 입소를 바라던 지역 주민들의 보육수요를 일부 해결해 한 차원 높은 보육 서비스를 하게 될 것"이라고 말했다.

시는 아이 키우기 좋은 도시를 만들기 위해 현재 50개소인 국공립어린이집을 내년 말까지 16곳 더 늘린다. 또 성남시청 등 5곳에 설치·운영 중인 아이사랑놀이터를 올해 말까지 7곳 더 설치해 장난감 대여 등 양육서비스를 확대한다.

시는 누구나 쉽게 접근할 수 있는 양육 인프라를 구축하는 데 힘써 아이 키우기 가장 좋은 도시를 만들어 나갈 예정이다.

이동청소년과 보육정책팀 031-729-2932

## 아이 키우기 좋은 성남 다자녀 출산장려 지원해요



### 출산장려금

지원대상은 출생일 기준으로 부 또는 모가 관내에 주민등록을 두고 거주하는 자의 셋째 이상인 자녀로 관내에 출생신고된 자에게 지원한다. 출생일 기준 180일 이전부터 성남시 주민등록을 두고 거주하거나, 180일 미만 거주자는 출생일 이후 180일 경과 시까지 성남시 주민등록을 두고 거주하는 경우다.

지원액은 둘째자녀 30만 원, 셋째자녀 이상 100만 원으로 출생신고일로부터 3년 이내 신청할 수 있다.

### 다자녀 양육수당

신청일 현재 부 또는 모와 셋째 이상 자녀가 성남시에 주민등록을 두고 실제 거주하는 다자녀가정이 대상이다. 신청 월부터 취학전 7세까지 1명당 월 10만 원이 지원된다.

### 성남 다자녀사랑 안심보험

신청일 현재 부 또는 모와 셋째 이상 자녀가 성남시에 주민등록을 두고 거주하는 다자녀가정을 대상으로 월 2만 원 이내 안심보험을 지원한다.

보장내용은 질병과 상해, 암, 골절, 화상 등의 치료비이며 7년 보장(실손의료비는 3년 보장)된다. 선천성 질환이 있는 출생자의 경우, 보험가입이 제한될 수 있다.



다자녀 출산장려 지원 신청 동 주민센터

시청 가족여성과 031-729-2914

## 우리 가족이 행복한 성남시건강가정지원센터 3월 프로그램



### 가족상담실 이용하세요

전문가가 부부관계와 다양한 가족관계 갈등 상담, 이혼 전후 상담을 진행한다. 전화상담(월~금 14:00~17:00, 031-755-9338), 면접상담(월~금 10:00~17:00, 화 18:00~21:00), 사이버상담(센터 홈페이지 '사이버상담' 게시판)으로 이뤄지며 비용은 무료다.

홈페이지(www.family.go.kr), 가족상담팀 031-755-9327(내선 1번)

### '내 자녀를 창의적 인재로' NIE교육을 통한 부모교육

오는 3월 15일(토) 오전 10시 시청 율동관에서 성남시 초등학교 자녀를 둔 학부모를 대상으로 교육한다. 2월 24일(월) 오전 10시부터 선착순 온라인 접수한다.

가족교육팀 031-755-9327(내선 2번)

### 힐링아트 I : 나를 찾아 떠나는 심리여행

MBTI 성격유형검사를 활용한 자기이해를 위한 집단상담 프로그램으로 3월 18일(화) 오후 2시 센터 시청각실에서 열린다. 성남시 성인 남녀 20명이 대상이며 3월 3일(월) 오전 10시부터 선착순 온라인 접수한다. 비용은 무료다.

가족상담팀 031-755-9327(내선 1번)

### 3월 가족사랑의날 '온가족 2014년 가훈 세우기'

3월 19일(수) 오후 7시 센터 시청각실에서 성남시 거주 초등학교 자녀를 둔 2인 이상 가족이 함께 가훈 문패를 만든다. 3월 3일(월) 오전 10시부터 선착순 온라인 접수한다.

가족문화팀 031-755-9327(내선 3번)

※ 모든 프로그램 신청은 홈페이지를 통한 온라인 접수만 가능  
성남시건강가정지원센터 홈페이지(www.family.go.kr) → 참여마당 → 프로그램 참여신청





## 청소년이 행복한 성남 성남시청소년재단

성남시청소년육성재단이 성남시청소년재단으로 명칭을 변경하고, 청소년이 행복한 성남시를 만들기 위해 다양한 사업을 추진한다.



### ‘더불어 사는’

#### 평화로운 학교를 만들어요

재단은 ‘더불어 사는 시민, 평화로운 학교 만들기’를 목표로 학교폭력예방과 평화로운 학교분위기 조성을 위한 ‘평화학교’를 확대해 나갈 계획이다. 평화학교는 존중과 배려 등의 시민의식 함양, 언어문화 개선을 중심으로 진행되며 2014년 양영초등학교와 하원초등학교가 선정돼 운영되고 있다. 올해에는 초등학교뿐만 아니라 중고등학교까지 확대 운영할 예정이다.

### ‘성남형 맞춤 교육’ 통해

#### 청소년의 행복지수 높여요

올해는 성남시 전체 초등학교 3학년이 수영 수업에 무료로 참여할 수 있다. 재단은 창의인성교육 실현을 위한 성남형 교육지원사업의 주요 협력기관으로 수영 외 안전과 여가, 시민교육, 학교폭력예방, 교과연계 체험활동 등 다양한 사업을 연계해 행복한 미래 교육도시 구현에 앞장설 예정이다.

### ‘성남형 자기도전제’로

#### 청소년 역량개발 유도해요

성남시 청소년의 성숙한 시민 성장과 행복한 삶의 질 향상에 도움이 될 수 있도록 신체·봉사·인성·캠프·특화 등 5대 영역의 활동 프로그램을 개발해 성남시만의 특화된 청소년 활동제도로 정착시킬 예정이다.

성남시청소년재단 031-729-9000

<http://www.snyouth.or.kr>

## 클릭! 청소년수련관

### 주말 도시탈출! 오감통통 자연이야기

오는 3월 29일(토) 경기도 양평군 용문면 소재 딸기농장에서, 관내 초등학교 3~6학년 대상으로 딸기농장 체험, 직접 수확한 딸기로 먹을거리 만들기 등을 실시한다. 3월 15일(토) 오전 9시부터 선착순 접수하며 참가비는 2만 원이다.

수정청소년수련관 031-729-9236 [www.sync.net](http://www.sync.net)

### 테마별 예술 아카데미

초등학교 3~6학년 대상 테마별 체험형 학습활동을 3~5월 매월 3회씩(건축예술, 조형예술, 애니메이션) 진행한다. 3월 15일(토) 건축모형 만들기, 3월 22일(토)에는 세계 건축물 테마파크인 아인스월드에서 현장 체험활동이 진행된다. 2월 22일(토)부터 선착순 방문 접수하며 참가비는 2만 원이다.

수정청소년수련관 031-729-9234 [www.sync.net](http://www.sync.net)

### 국제청소년성취포상제

여성가족부 청소년 정책으로 국제적으로

인정된 자기성장 활동목표 성취에 대한 포상제도 프로그램이다. 대상은 만 14~25세로 홈페이지에서 참가신청서를 다운받아 작성 후 방문이나 이메일([yumcom@nate.com](mailto:yumcom@nate.com)) 접수하면 된다.

중원청소년수련관 031-729-9353

[www.jwyyouth.or.kr](http://www.jwyyouth.or.kr)

### 주말 가족체험교실

3월 22일(토) 수련관 로비에서 30가족(1가족당 2명)을 대상으로 떡케이크 만들기 체험이 마련된다. 4~12월은 매월 셋째 주(토) 가족이 함께 즐기는 체험프로그램이 준비된다. 참가비는 가족당 5천 원이며, 3월 체험교실 접수는 2월 22일(토)부터 선착순 수련관 1층과 홈페이지에서 가능하다.

서현청소년수련관 031-729-9432 [www.uth.or.kr](http://www.uth.or.kr)

### 3월 세상을 바꾸는 자원봉사

자원봉사 정기교육이 3월 15일(토) 오전 10~12시 진행된다. 교육 이수 후 관내 자원봉사활동을 1년간 할 수 있는 자격증을

받게 된다. 신청은 3월 8일 오전 10시부터 온라인 사회복지봉사활동인증관리(<http://www.vms.or.kr>)에서 가능하다. 또한 옥상 텃밭에서 새싹가꿈 프로젝트 봉사활동에 참가할 청소년을 모집한다. 2월중 온라인([www.vms.or.kr](http://www.vms.or.kr))으로 신청할 수 있다.

서현청소년수련관 031-729-9457

[www.uth.or.kr](http://www.uth.or.kr)

### 아름다운 청소년 시(詩) 공모전

공모전 ‘아름다운 한글! 내가 만든 시에 담다가’ 연중 운영된다. 시 거주 청소년은 1인 10편까지 이메일([uth@snyouth.kr](mailto:uth@snyouth.kr))로 접수하면 된다.

서현청소년수련관 031-729-9431

[www.uth.or.kr](http://www.uth.or.kr)

### 부모를 위한 감정코칭 실시

학부모에게 최근 각광받는 가트맨식 감정코칭이 3월 19일~5월 7일(수 10:00~12:00 총8회) 진행된다. 참가신청서(수련관 홈페이지 공지사항)를 3월 3일(월)부터 선착순 이메일([pgyouth@hanmail.net](mailto:pgyouth@hanmail.net)) 접수한다. 참가비는 7만 원.

판교청소년수련관 031-729-9634

[www.pgyouth.or.kr](http://www.pgyouth.or.kr)

### 청소년 자치기구 참가자 모집

청소년운영위원회, 청소년동아리, 남한산 성역사기획단, 청소년자원봉사단, 청소년 홍보단 등에서 활동할 14~19세 청소년을 모집한다. 분야별 제출서류를 홈페이지 ‘공지사항’에서 작성해 이메일, 방문 접수하면 된다.

은행동청소년문화의집 031-729-9900

[www.sn-atti7979.or.kr](http://www.sn-atti7979.or.kr)

### 자원봉사자 모집

성남시민을 대상으로 위기 청소년 상담과 재능나눔, 학교 밖 청소년멘토링을 담당할 자원봉사자를 모집한다. 센터 홈페이지를 통해 2~12월 접수한다.

성남시청소년상담복지센터 031-729-9152

### 1388청소년지원단 모집

위기청소년을 조기발견하고 위험에 노출된 청소년을 지원할 수 있는 민간 사회안전망 구축을 위한 ‘1388청소년지원단’을 모집한다. 모집대상은 약국, 병원, PC방, 택시회사, 학원, 변호사, 교사 등 청소년 관련 기관이다.

성남시청소년상담복지센터 031-729-9156

[www.sn1388.or.kr](http://www.sn1388.or.kr)



# 미래의 에디슨을 꿈꾸다 창의력 올리는 '성남형 교육' 3월부터 시작



성남시내 144개 모든 초·중·고등학교를 대상으로 '성남형 교육 지원'이 구체화돼 3월 본격 시행된다.

'성남형 교육'은 획일화된 교육 체제에서 벗어나 학생 개개인의 재능과 창의력을 살린 '자기 주도 배움 중심 교육'이다. 지역 교육인프라와 연계한 진로, 직업, 논술, 현장체험 등 다양하고 질 좋은 프로그램을 지원해 학생의 학습능력을 향상시키고 학부모의 사교육비 부담을 덜어준다.

성남시내 67개 초등학교, 44개 중학교, 33개 고등학교는 특성화학교(99개교), 모델학교(45)로 구분돼 학교별 행복한 교실 만들기, 교사학습 공동체 구축, 민주적 지역공동체 학교 만들기, 교육과정의 다양화·특성화 등을 추진하게 된다.

성남형 특성화 학교 99개교는 ▲교실에서 아침 인사나누기, 경어쓰기, 사제동행, 욕설·폭력·왕따·체벌 없는 학교만들기, 동아리, 축제, 자치활동(이상 행복한 교실·평화학교 만들기) ▲교육과정 및 교재 연구 개발을 위한 연구모임, 잘못된 수업관행 개선을 위한 교실 개방(이상 교사학습공동체 구축) 등을 전개하도록 한다.

모델학교 45개교는 성남형 특성화 학교가 하는 사업을 포함해 ▲학교장의 혁신적 리더십, 민주적 의사결정 시스템과 토론문화 조성, 학부모 학교 참여 및 파트너십 구축(이상 민주적 지역공동체 학교 운영) ▲학생의 학습 선택권을 고려한 교육과정 편성, 학생의 방과 후 활동 다양화, 학습 부진아 해소(이상 교육과정의 다양화·특성화)를 진행한다.

공통적으로는 '책 읽는 성남' 독서프로그램 운영(초·중·고), 학습도우미 운영(초1), 수영교실(초3), 잡월드 연계 진로직업체험(중1) 등 성남시 지역특성화 프로그램을 진행해 학생들에게 특화된 교육복지 혜택을 누리도록 한다.

학교별 사업 원활화를 위해 포병초등학교 등 5개교 거점학교는 성남형 학교 컨설팅, 연수원학교와 성남형학교협

의회를 운영한다.

시는 이 같은 내용의 '성남형 교육 지원' 설명회를 2월 13일 학부모와 각 학교장 등 720여 명이 참석한 가운데 열었다.

시는 이와 별개로 학교 화장실 개선, 급식실 개선, 주민개방형 학교도서관, 외국어체험센터 운영 등에 교육경비를 보조해 교육환경을 개선하고 있다.

교육지원과 교육정책팀 031-729-3636



## 행복을 배달해요... 찾아가는 강좌 운영

시는 주민이 원하는 시간과 장소에 맞춤형 강사를 제공하는 '행복 배달 강좌' 서비스를 3월부터 12월까지 운영한다.

경제적으로 배움이 어려운 소외계층, 교육기관으로 직접 수업 받으러 가기 힘든 노인·장애인 등을 위해 지난해 8월 도입한 신개념의 평생학습 프로그램이다.

시에 거주하는 시민 10명 이상(경제적 소외계층인 경우 5명)이 팀을 구성하면 1회 2시간 기준으로 총 30시간 이내 원하는 장소와 시간에 희망하는 강사를 파견한다.

장소는 마을회관, 경로당, 직장 등 신청자가 사전에 준비해야 한다. 배달 가능 강좌는 기초 문해(한글), 학력보완, 직업능력, 문화예술, 인문교양, 시민참여교육 등 6개 분야다. 재료비·교재비를 제외한 기본 수강료는 무료다.

강좌 희망 시민과 강사 희망자는 2월 17일부터 수시로 성남시평생학습센터 홈페이지(<http://ll.seongnam.go.kr>)를 통해 온라인 신청하면 된다.

교육지원과 평생학습팀 031-729-3084



## 학교도서관, 주민에게 개방 이매동 안말초등학교 도서관 등

학생들만 이용하던 성남시내 학교도서관이 지역주민에게도 개방된다.

지난 1월 28일 첫 번째로 분당구 이매동 안말초등학교 도서관 '가온누리'가 개관했다.

이어 2월 25일 분당동 장안초등학교 'I LOVE♥도서관'을, 9월 중에는 중원구 상대원 1동 중원초등학교도서관과 수정구 수진2동 수정초등학교 도서관을 지역주민을 위해 리모델링해 개관한다.

가온누리 도서관은 276㎡ 규모에 1만9,166권 도서와 모둠학습실, 열람공간, 휴게공간, 좌식공간 등을 갖추고 평일 오후 1~8시, 토요일은 오전 9시~오후 5시, 방학기간은 오전 9시~오후 8시 운영한다.

지역주민은 누구나 자유 열람, 무료 도서 대출 등을 할 수 있고 동화구연, 저자와의 만남 등 다채로운 프로그램에 참여할 수 있다.

교육지원과 교육지원팀 031-729-3042



## 성남시 대학생 학자금 대출이자 지원

성남시가 한국장학재단에서 2014년도 1학기 든든학자금 대출(1.8~3.25)을 받은, 소득 7분위(5,710만 원) 이하에 해당하는 지역 대학생들을 대상으로 대출이자(2.9%) 전액을 지원한다.

단, 직계존속이 1년 이상 성남시에 주민등록이 되어 있어야 하며, 직계존속이 사망한 경우 학생 본인이 1년 이상 시에 주민등록이 되어 있어야 한다.

이자지원 신청은 오는 4월 1~30일 성남시청 홈페이지([www.seongnam.go.kr](http://www.seongnam.go.kr) → 시정안내 → 온라인신청접수 → 대학생 학자금대출이자 지원신청)나 우편, 방문(시청 교육지원과) 접수한다.

학자금 대출신청: 한국장학재단 <http://www.kosaf.go.kr>

고객센터 1599-2000

이자지원 문의: 교육지원과 교육정책팀 031-729-3633





# 저렴하게 우아하게

## 눈여겨 볼 2014 성남시립예술단 정기연주회

### 성남시립교향악단

031-729-4809

연번	공연명	공연일	장소
1	제111회 정기연주회	2.27(목) 20:00	성남아트센터 콘서트홀
2	제112회 정기연주회	3.27(목) 20:00	
3	제113회 정기연주회	4.24(목) 20:00	
4	제114회 정기연주회	5.9(목) 20:00	
5	제115회 정기연주회	6.13(금) 20:00	
6	제116회 정기연주회	8.27(수) 20:00	
7	제117회 정기연주회	9.26(금) 20:00	
8	제118회 정기연주회	10.16(목) 20:00	
9	제119회 정기연주회	11.13(목) 20:00	
10	제120회 정기연주회	12.11(목) 20:00	



### 성남시립합창단

031-729-4807

연번	공연명	공연일	장소	비고
1	제121회 정기연주회	4.11(금) 20:00	성남아트센터	포레 - 레퀴엠
2	제122회 정기연주회	5.30(금) 20:00	콘서트홀	가족사랑음악회
3	제123회 정기연주회	10.2(목) 20:00	아외음악당	가족 오페라
4	제124회 정기연주회	12.19~20(금·토) (시간 미정)	성남아트센터 앙상블시어터	가족 뮤지컬

### 성남시립국악단

031-729-4810

연번	공연명	공연일	장소	비고
1	제41회 정기연주회	3.6(목) 20:00	성남아트센터 콘서트홀	'검은 학의 전설'
2	제42회 정기연주회	5.15(목) 20:00		효 콘서트
3	제43회 정기연주회	12.4(목) 20:00	성남시민회관 대극장	송년음악회
		12.5(금) 14:00		송년음악회

### 성남시립소년소녀합창단

031-729-4808

연번	공연명	공연일	장소	비고
1	제44회 정기연주회	3.29(토) 17:00	성남아트센터 콘서트홀	신춘음악회
2	제45회 정기연주회	11.7(금) 19:30	성남아트센터 콘서트홀	가을음악회

성남시립예술단 www.sn-pac.or.kr 문화관광과 예술팀 031-729-2985

## 청소년 · 온가족 봄을 깨우는 힐링(healing) 콘서트 금난새 <해설 음악회 - 카니발 오브 클래식>

- 생상 명곡 <동물의 사육제>를 드라마처럼 해설하며 연주
- 3월 29일 오후 5시 성남시민회관 대극장



스트링 11인조 앙상블 '카메라티스'

청소년들이 클래식음악과 친숙해지는 방법은 무엇일까.

저명한 지휘자와 연주자가 맥을 짚어주는 해설과 함께 연주를 듣는다면, 그 감흥은 생생하게 각인돼, 청소년이 성인이 돼서도 음악애호가로 살아갈 것이다. 미국 뉴욕 필하모닉 오케스트라 음악감독을 지낸 고(故) 레너드 번스타인은 이런 해설음악회를 통해 지구촌 수많은 청소년들을 클래식음악의 세계로 안내했다.

친근하고 재미있는 <유쾌 상쾌 통쾌> 해설로 클래식음악을 재미있게 풀어내는 지휘자 금난새는 <한국의 레너드 번스타인>으로 통한다. <행복을 노래하는 마에스트로>로도 불리는 금난

새가 만물이 소생하는 새봄, 성남을 찾아 지역 청소년과 그 가족들에게 멋진 클래식음악을 선사한다. 성남시민회관이 기획한 <금난새의 해설이 있는 음악회 - 카니발 오브 클래식>이다.

오는 3월 29일 오후 5시 성남시민회관 대극장에서 열리는 이 음악회는 프랑스 작곡가 카미유 생상이 작곡한 명곡 <동물의 사육제>를 금난새가 해설과 함께 체임버 앙상블의 연주를 지휘하는, 아주 특별한 무대다.

<서주와 사자왕의 행진곡> <수탉과 암탉> <야생마> <거북> <코끼리> <당나귀> <뺨꼭새> 등 동물을 소재로 작곡한 해학·풍자적 모음곡을 통해, 학업에 몰두하는 청소년과 그 가족을 음악을 통한 치유와 휴식(힐링·healing)의 세계로 안내한다. 모음곡 중에서 <백조>는 첼로를 비롯한 여러 악기로 따로 연주되는, 익숙한 곡이기도 하다.

청소년과 온가족의 새봄 문화나들이로 제격인 이 음악회는 초등학교 이상 관람할 수 있으며, R석 1만2천 원, S석 1만 원 좌석을 마련, 다양한 할인(20~50%)을 실시한다.

매표 및 문의 031-783-8000, 031-736-8305, www.snart.or.kr

### \*성남아트센터\*

#### 2014 수아레콘서트 화이트데이 스페셜 <스티브 바라캇 LOVE 콘서트>

- 일시: 3.14(금) 오후 8시
- 장소: 성남아트센터 오페라하우스
- VIP 8만8천원 / R 6만6천원 / S 4만4천원 / A 2만2천원(초등학교 이상)

#### 세계 최고 바로크 앙상블 <일 자르디노 아르모니코 내한공연>

- 일시 3.12(수) 오후 8시
- 장소 성남아트센터 콘서트홀
- VIP 10만원 / R 8만원 / S 6만원 / A 4만원(초등학교 이상)

### \*성남미디어센터\*

#### 2014 시민제작단 모집

- 분야 시민영상제작단(20세 이상), 실버영상제작단(65세 이상), 청년제작단(18~26세), 시민라디오제작단
- 접수 2.24~3.14 온라인(www.snmedia.or.kr)
- 문의 031-783-8370

#### 그때 그 시절 추억의 영화 <청춘 시네마>

- 성남시민회관 소극장 화요일 오후 2시
- 성남아트센터 큐브플라자 3층 수요일 오후 2시
- 전석 1천원
- 3월 상영일정  
마부(3.4 성남시민회관, 3.5 성남아트센터), 미워도 다시 한 번(3.11 성남시민회관, 3.12 성남아트센터), 바람과 함께 사라지다(3.18 성남시민회관, 3.19 성남아트센터), 떠날 때는 말 없이(3.25 성남시민회관)





방과후 돌봄 서비스

# 우리집처럼 편안해요!

초등학생 자녀를 두었거나 초등학교에 입학하는 아동을 둔 부모라면 방과 후 자녀를 어떻게 돌봐야할지가 큰 고민이다. 특히 맞벌이부부라면 어린 자녀를 여러 학원에 보낼 수밖에 없는 게 현실이다. 마음 놓고 자녀를 맡길 수 있는 곳이 없을까. 학교와 지역아동센터, 청소년수련관 등에서 그 해답을 찾아본다.

## 올해 달라지는 초등돌봄 서비스

### 초등 1·2학년 희망학생 모두 오후 5시까지 오후돌봄

아이의 초등학교 입학, 그 설렘과 기대감도 잠시, 유치원보다 빨리 귀가하는 아이들이 걱정이다. 하지만 올해부터는 그 걱정을 덜 수 있게 됐다.

학부모가 자녀들을 안심하고 양육할 수 있는 여건 마련을 위해 초등 방과후 돌봄 서비스 확대를 위한 '초등 방과후 돌봄 확대·연계 운영 계획'이 발표됐다.

초등학교 1~2학년 아이를 오후 5시까지 돌봐주는 초등돌봄 서비스가 제공된다. 저소득층·한부모·맞벌이 가정 학생들에

한해 오후 9시까지 학교별로 자율적으로 저녁돌봄이 진행된다. 3~6학년은 지난해와 동일하게 저소득층·한부모 가정 학생을 우선으로 한다.

학생들은 20명 안팎의 단위로 돌봄교사의 돌봄을 받으며 돌봄프로그램에 참여하거나 원하면 유료 프로그램을 이용할 수도 있다. 과제 수행 등 개인 자율 활동과 놀이, 특기적성 중심의 단체 활동으로 구성 운영하고, 학생 희망에 따라 방과후 학교 프로그램 이용을 확대할 방침이다.

집에 돌아갈 때는 안전을 위해 학부모의 동행귀가를 원칙으로 한다. 간식은 가

급적 완제품이, 급식은 자체 조리한 급식이나 도시락이 제공된다. 급·간식비는 학부모가 부담해야 하고 저소득층에게는 무료로 제공된다. 돌봄전담교사는 유·초·중등교사, 보육교사 2급 이상 자격 소지자가 맡는다.

아이를 학원에 보낼 생각이라면 학교 방과후 프로그램을 알아보는 것도 좋겠다. 영어와 바둑, 요리, 바이올린, 축구, 로봇제작 등 다양하고 알찬 프로그램이 기다리고 있다.

성남교육지원청 031-780-2500  
박인경 기자 ikpark9420@hanmail.net

## 배움과 나눔의 놀이터, 지역아동센터



### 또 하나의 우리 집, '내 엄마'가 있는 곳

지역아동센터는 방과 후 마땅히 돌봐줄 곳이 없어 이곳저곳 학원을 전전해야 하거나 텅 빈 집에 방치될 수밖에 없는 아동들이 '또 다른 엄마'의 보호 아래 휴식과 놀이, 학습 지원까지 다양한 프로그램을 운영한다. 맞벌이 부부들이 안심하고 경제활동에 전념할 수 있도록 집과, 엄마와 같은 역할을 하고 있는 곳이다.

시 관내 지역아동센터는 최근 문을 연 시립 도담 지역아동센터 3곳 등 모두 50

여 곳으로 시 거주 초등학교 1학년~만18세 미만 청소년이 이용할 수 있다.

시립 도담지역아동센터는 맞벌이가정 아동을 대상으로 하며 집과 같은 편안한 장소에서 학습은 물론 놀이와 신나는 음악교실, 지역탐방, 역사, 자연탐구, 가족행사, 독서활동 등 아이들이 필요로 하는 환경을 누릴 수 있다는 것이 장점이다.

도담 양지동지역아동센터(센터장 정경미)에서 만난 정현이(양지초 6)는 친구가 많고 신기한 놀이감이 많다는 게 우선 신나는 모양이다. "집에 있으면 심심하고 하

루 종일 게임만 하게 되는데 이곳에서는 공부도 하고 친구들이랑 어울려 놀 수 있어서 참 좋다"고 한다.

"아이들이, 가슴 속에 자기만의 별을 간직 했으면 좋겠다"는 정경미 센터장은 "힘들거나 어려운 일이 있을 때 그 별에 기대어 쉴 수 있었으면 좋겠다. 아동센터가 그 역할을 할 수 있도록 마음을 다할 것"이라고 했다. 매주 토요일은 요리교실, 가족행사, 지역탐방 등 유익한 프로그램으로 어린이들과 함께할 계획이다. 이용료는 일반가정 아동은 월 5만원

### 마을 곳곳에 지역아동센터 위치해

시립 아동센터가 자격조건이나 거리상 여의치 않다면 주변에 있는 지역아동센터로 눈길을 돌려 보자. 성남시에는 50여 개 지역아동센터가 마을 곳곳에 위치해있다.

(사)새날복지회 즐거운학교 지역아동센터(센터장 심명숙·금광동) 또한 그 중 한 곳이다. 중학교 진학을 앞둔 6학년을 위한 진로코칭, 심리미술, 수공예교실, 요리교실 등 아동의 정서와 올바른 인성을 위한 프로그램은 물론 원어민 영어교실, 수학, 글쓰기, 독서교실 등 학습에 대한 지원에서부



터 건전한 놀이와 오락의 제공까지 통합적인 돌봄이 이뤄지고 있다.

"선생님 제가 체한 것 같아요. 제 손 좀 만져 보세요" 하는 3학년 우석(가명)이와 센터장과의 풍경은 아무리 봐도 아픈 아들을 걱정하는 엄마와 어리광 부리는 아들의 모습이다. 이렇듯 "내 집 같고, 내 엄마 같아서 이곳에 오면 행복하다"는 아이의 말을 들었을 때 오히려 본인이 더 행복하다고 심명숙 센터장은 말한다.

성남시 지역아동센터의 돌봄 프로그램은 아동들의 방과 후부터 오후 7시까지 이뤄지고 있으며 토요일과 방학 중에도 운영된다. 입소 자격은 기초생활수급자와 차상위 가정, 한부모, 다문화, 저소득층 맞벌이 가정이 우선순위에 이용료는 전액 무료다.

윤현자 기자 yoonh1107@hanmail.net

고정자 기자 kho6488@hanmail.net







## 찾아가는 아이돌봄

### 취업부모 자녀 대상 임시보육 · 놀이활동 · 책임기

생후 3개월~만2세 아동의 취업부모 자녀 등을 대상으로 돌보미가 직접 가정으로 찾아가는 서비스가 있다. 취업 한부모 · 장애부모 · 맞벌이 · 다자녀 가정은 우선 지원한다.

시간제 돌봄서비스는 부모가 집에 올 때까지 임시보육, 놀이활동, 책임기 등을 제공한다. 서비스 비용은 시간당 5,500원이다. 소득기준에 따라 본인 부담액이 달라진다. 이용시간은 월 40시간, 연 480시간까지 지원한다. 저소득층(전국가구 평균소득 50~70% 이하)은 연 720시간을 지원한다.

성남시 건강가정지원센터 070-8889-1511

아이돌봄지원사업 포털사이트

<https://idolbom.mogef.go.kr>



## 방과후 아카데미

### 청소년수련관에서 다양한 프로그램 접해

청소년수련관과 청소년문화의집에서 운영하는 방과후 아카데미도 좋은 대안이다. 초등학교 4~6학년과 중학교 1~2학년이 전액 무료로 이용할 수 있다(교재비 및 준비물은 본인 부담).

수정청소년수련관은 초등 5~6년 대상 모듬북 특성화와 학습, 문화분야 1:1멘토 연계를, 중원청소년수련관(초등 4~중등 3)과 서현청소년수련관(중등 1~3)은 장애청소년을 위한 프로그램을 운영한다.

정자청소년수련관(초등 4~6)은 나를 사랑하고 다른 사람을 사랑할 줄 아는 청소년 육성, 판교청소년수련관(초등 4~6)은 긍정적 자아발견과 인지기 계발, 은행동청소년문화의집(초등 5~6)은 자기주도적 청소년 배양 등 기관별로 특성화된 프로그램을 마련하고 있다.



구분	기관명	주소	전화
수정구 (23개소)	(시립)도담 양지동	산성대로 483(양지동)	031-731-5522
	희망	시민로 1435(신흥1동)	031-759-9596
	우리함께웃는신흥	탄리로 52번길 32(신흥1동)	031-754-0754
	디딤돌	탄리로 10(신흥1동)	031-755-4080
	신흥동푸른학교	희망로 539(신흥2동)	031-744-6055
	새롬	수정남로 246(신흥2동)	031-734-9588
	합찬	성남대로 1245(태평1동)	031-721-8479
	놀이세상	탄리로 132번길 8-2(태평2동)	031-722-0409
	성남우리공부방	남문로 86번길 1(태평2동)	031-721-9395
	친구	수정로 171번길 23-1(태평2동)	031-736-5170
	은혜	수정로 171번길 17-1(태평2동)	031-757-4080
	태평동푸른학교	탄리로 96번길 4(태평2동)	031-751-5432
	하은	수정북로 60(태평2동)	031-741-8975
	해맞이	수정로 131(태평3동)	031-756-0032
	작은사랑태평3동	수정로 119번길 13-1(태평3동)	031-752-5255
	작은사랑성남	시민로 205번길 5, 201호(태평4동)	031-756-3209
	레인보우	수정로 221번길 5-1(태평4동)	031-623-1919
	우리함께웃는태평	수정로 217번길 4(태평4동)	031-721-0132
	부흥	수정남로 51(수진1동)	031-708-7772
	아이들천국	탄리로 45번길 13(수진1동)	031-757-6408
	수진동푸른학교	제일로 159(수진2동)	031-755-7364
	단대우리	논골로 17, 3층(단대동)	031-752-3678
	산성	수정남로 269(산성동)	031-731-8768
중원구	(시립)도담 성남동	원터로 69번길 10(성남동)	031-755-2963
	함께여는청소년학교	광명로 111(성남동)	031-751-0348
	성남동푸른학교	시민로 103, 2층(성남동)	031-755-6186

구분	기관명	주소	전화
중원구 (17개소)	해남	둔촌대로 151, 2층(성남동)	031-723-7490
	성남	성남대로 115번길 20-7(성남동)	031-754-9479
	즐거움학교	금상로 77번길 3(금광1동)	031-745-9808 070-7164-3141
	금광동푸른학교	광명로 354(금광1동)	031-734-4483
	월드비전	금빛로 89(금광2동)	031-698-4216
	신나는신나는집	산성대로 476번길 5(은행2동)	031-741-1448
	새소망	산성대로 582번길 10(은행2동)	031-744-2224
	두란노	산성대로 582번길 6(은행2동)	031-746-6976
	민들레교실	은이로 27번길 6(은행2동)	031-731-0890
	성남꿈나무학교	은이로 7번길 7(은행2동)	031-743-4416
	새하늘	박석로 65-1(상대원1동)	031-741-0143
	맑은샘	희망로 353번길 4(상대원2동)	070-7806-4997
	상대원푸른학교	박석로 71번길 22-10(상대원3동)	031-734-6697
	도촌	도촌로 8번길 14, 305호 (도촌동, 도촌플라자2)	031-722-1121
	(시립)도담 분당동	장안로 62번길 38(분당동)	031-8017-0346
	한솔	내정로 94(정자동)	031-8022-1188
	창조	불곡로 4(정자동)	031-714-9101
중탑	야탑남로 143(야탑3동)	031-708-7939	
청솔	미금로 246(금곡동)	070-7094-8356	
초원교실	정자로 76번길 5(정자동)	031-712-0585	
청소년비전센터	미금일로 65(구미동)	031-718-6041	
야긴과보아즈	미금일로 71, 3층 1호(구미동)	031-712-5055	
판교푸른학교	동판교로 212, 주민복지관 B동1층(삼평동)	031-716-4739	

분당구 (9개소)



## 성남시의회 제201회 임시회 개회

2월 18~28일 11일간 일정

성남시의회(의장 최윤길)는 2014년도 시정업무계획 청취 및 2014년 제1회 추가경정예산안과 각종 조례안 등을 다룬 제201회 임시회를 2월 18일부터 28일까지 11일간의 일정으로 개최했다.

개회 첫날인 18일 오전 10시에는 개회식과 제1차 본회의를 열어 ▲ 2014년도 시정업무계획 청취 결의안 의결 ▲ 2014년 제1회 추가경정예산안 상정의 건을 처리했다.

또한 교섭단체 대표 연설을 비롯해 ▲ 조례안 등 일반의안 상정의 건 ▲ 2013 회계연도 세입·세출 결산검사 위원 선임의 건 의결 등을 각각 처리했다.

19일 의회운영위원회에서는 의회



사무국에 대한 2014년 시정업무계획을 청취했다.

각 상임위원회에서는 성남시 행정

기구 설치조례 일부개정 조례안 등 일반의안을 심사했다.

이어서 20일부터 24일까지는 각

상임위원회에서 2014년 시정업무계획을 청취한다.

2월 25일부터 26일까지는 2014년도 제1회 추가경정예산안 심사를 실시하며, 27일에는 예산결산특별위원회에서 2014년도 제1회 추가경정예산안 종합심사를 실시한다.

마지막날인 28일에는 제2차 본회의를 열어 상임위원회 운영결과와 예산결산특별위원회 운영결과를 보고와 함께 의결한다.

또한 아베신조 일본 총리의 야스쿠니 신사참배 규탄결의안과 성남시장 관련 특별위원회 구성 결의안에 대한 채택 여부를 의결한 후 폐회할 예정이다.

### 성남시의원, 설명절

### 경찰서·사회복지시설 위문 격려



성남시의회 최윤길 의장을 비롯한 시의원들은 1월 28일 오후 민족 고유의 명절인 설을 맞아 수정·중원·분당경찰서 소속 112 타격대와 노숙인 무료급식소인 안나의집(중원구 하대원동 소재)을 위문했다.

위문은 성남시의회를 대표해 최윤길 의장, 박문석 부의장, 민주당 윤창근 대표의원, 의회운영위원회 황영승 위원장, 행정기획위원회 정중삼 위원장, 도시건설위원회 김재노 위원장, 윤리특별위원회 강한구 위원장, 조정환 의원 등 8명의 의원이

참여해 격려의 말씀과 위문품인 돈육 8두를 전달했다.

최윤길 의장은 경찰서에서 “설 연휴기간에도 밤낮없이 지역 민생치안을 위해 특별 방법활동에 최선을 다하고 있는 여러분의 노고에 진심으로 감사를 드린다”고 밝혔다.

안나의집을 방문한 자리에서는 “비록 지금은 춥고 힘든 시기를 보내고 있지만 삶에 대한 용기와 희망을 잃지 않는다면 반드시 밝은 미래가 올 것”이라며 희망의 메시지를 전했다.

### 성남시의회 최윤길 의장

### 적십자 특별회비 모금활동 적극 동참



성남시의회 최윤길 의장은 1월 29일 성남시의회를 방문한 대한적십자사 경기도지사 중부희망나눔 봉사센터장 일행에게 ‘적십자 특별회비’를 전달했다.

전달식에는 대한적십자 김훈동 회장이 참석해 자리를 빛냈으며 중부희망나눔 봉사회원들이 참석했다.

이 자리에서 최 의장은 “인도주의적 사랑과 봉사를 실천하고 계시는 적십자 회원 여러분의 노고에 깊은 감사를 드리며, 앞으로도 우리 지역의 소외된 이웃들에게 희망과 큰 힘

이 될 수 있도록 더욱 많은 관심과 지원을 해 주시기를 당부 드린다”고 말했다.

이에 경기도지사 회장은 “적십자 모금활동에 적극적으로 참여해 주신 의장님께 진심으로 감사드리며 모금된 적십자 회비가 도움이 필요한 이웃들을 위해 소중하게 쓰일 수 있도록 적극 노력하겠다”고 밝혔다.

한편 성남시의회는 2013년 적십자활동의 유공을 인정받아 적십자 회원 유공은장을 받았다.



## 성남 · 용인 탄천 정화활동 '본격화'

유색거품, 부유성 오염물질 저감 기대



탄천 수질개선과 관련한 성남시와 용인시의 정화 활동이 본격화됐다.

양 시는 용인시 수지구 죽전동과 성남시 분당구 구미동 경계지점인 탄천 오리보에서 발생하는 유색거품을 제거하기로 하고, 2월 10일부터 4월 말일까지 매주 5회 탄천 정화활동을 한다.

성남시는 경계지점 차단막 설치와 오염물질 운반을, 용인시는 수거용기 설치와 오염물질 처리를 각각 맡는다. 탄천 내 오염물질 수거는 공동으로 작업 진행한다.

작업 기간 오리보 하류에는 거품 침전물이 탄천 하류로 유입되는 것을 막기 위한 차단막이 2단으로 설치된다. 유색거품, 부유성 쓰레기 등 걷어낸 오염물질(유색거품 혼합수)은 용인시 수지하수처리장으로 이송해 처리한다.

시는 3개월 동안 지속적으로 오리보 주변의 유색거품 제거 작업을 하면 탄천의 유색거품과 부유성 오염물질이 저감될 것으로 내다보고 있다.

하천관리과 수질오염총량팀 031-729-3183

## 성남시 · 자매도시 형제애 빛났다

자매도시 삼척 · 고성에 제설작업단 긴급 파견



삼척시 근덕면 교가리 근덕어린이집 앞길

성남시는 자매도시 삼척시에 2월 13일 제설작업지원단(공무원 3명, 15톤 덤프트럭 3대)을 파견한 데 이어 고성군에도 2월 18일 80명의 지원단을 파견했다.

강원영동지역은 2월 6일부터 기록적인 폭설로 피해가 속출하는 가운데 삼척시는 마을 고립과 교통단절로 휴교 등 많은 어려움을 겪고 있다. 고성군은 17~18일 눈이 내려 추가 피해가 예상되는 곳이다.

성남시 제설작업지원단은 선발대

제설장비를 삼척시에 지원, 고립된 마을 진입로 확보를 위한 제설작업을 실시했다. 고성군 지원단 80여명은 성남시새마을회 소속으로 간성읍 마을길 제설작업 등을 도왔다.

성남시자원봉사센터도 2대의 운송차량을 지원, 쌀국수·라면 등 240만 원 상당의 구호물품을 전달했다.

시는 2007년 6월 삼척시, 2009년 9월 고성군과 자매결연을 맺었다.

안전총괄과 031-729-2810

자치행정과 민간협력팀 031-729-2324

## 성남 중소수출기업 해외무역관 이용 쉬워진다

성남시는 해외시장 개척 능력이 상대적으로 취약한 관내 중·소 수출업체를 대상으로 '해외 지사화·물류 네트워크'를 지원한다.

해외지사화 지원은 해외 지사가 없는 지역 수출기업이 전 세계 83개국 122개 무역관을 활용해 시장조사, 수출거래처 발굴, 거래성사 단계까지 판로 개척 활동을 도와준다.

해외 물류 네트워크 지원은 22개국 40개소 해외 물류센터를 자사의 해외 지사처럼 활용해 수출품의 운송, 통관, 보관, 재고관리, 배송, 대금수금 등의 업무를 대행토록 하는 서비스다.

전 세계 코트라 해외무역관이 참가업체의 해외지사나 물류센터 역할을 맡아 지원한다. 해외 현지에 지점 설치, 직원 채용 등 어려움이 있는 관내 수출기업의 애로를 덜어 효율적으로 해외 바이어와 소비자에게 상품을 공급한다.

전년도 수출실적이 1천만 불(한화 105억6천만 원) 이하이면서 성남시에 본사나 공장이 있는 업체는 연중 시 홈페이지(공지사항)를 참조해 제반서류를 갖추고, 기업지원과로 방문·우편 접수하면 된다.

기업지원과 국제통상교류팀 031-729-2643

### 알아두면 좋아요

#### 폐가전제품, 무료로 버리세요

TV, 냉장고, 세탁기, 에어컨 등 크기가 1m 이상인 대형폐가전은 콜센터(1599-0903), 홈페이지(www.edtd.co.kr), 카카오톡(ID:weec)을 통해 사전예약하면 매주 화·목·토요일(08:00~18:00) 가정을 방문 수거한다. 대형폐가전 수거시 소형폐가전제품도 추가 수거 가능하다. 또 선풍기와 청소기, 전자렌지, 컴퓨터, 전자밥솥, 가스렌지 등 크기가 1m 이하인 소형제품은 거주지 동 주민센터나 시 홈페이지(www.seongnam.go.kr)를 통해 배출 신청 후 내 집 앞에 배출하면 된다. 종전 방법과 같으나 스티커 구입 절차만 생략했다.

청소행정과 청소행정팀 031-729-3197

#### 불법 광고물 수거보상제 실시

무분별하게 살포·부착된 불법·유해광고물을 지역주민이 정비(수거)할 경우 일정금액을 보상한다. 대상 광고물은 벽보, 전단(명함형 전단지 포함) 등이다. 참여하고자 하는 만20세 이상 시민은 신분증과 통장사본, 100장 단위로 묶은 수거벽보 전단을 가지고 각동 주민센터에서 신청서를 작성, 제출하면 된다. 보상금은 1인당 하루 2만 원, 한 달 20만 원 이내 지급한다. 지급기준은 ▲ A4 초과 크기 벽보는 100장당 4천 원 ▲ A4 이하 크기 벽보는 100장당 2천 원 ▲ 퇴폐·유해 전단과 명함은 규격에 제한 없이 100장당 1천 원이다. 자세한 사항은 동 주민센터, 구청 광고물관리팀으로 문의하면 된다.

디자인정책과 도시경관팀 031-729-3502

#### 화물자동차 운수사업법 위반행위 신고 포상

자가용 화물자동차 유상운송 행위(10만 원), 운송사업자의 직접운송 의무 위반행위(15만 원), 운수주선사업자의 준수사항 위반행위(15만 원), 거짓이나 부정한 방법으로 보조금을 지급받은 행위(회수금액의 10%) 등을 신고하면 포상한다. 성남시에 등록된 위법차량이 대상이며, 포상금 신청 시 위반행위 신고서와 증빙자료를 제출해야 한다. 신고한 사람 중 고발 및 행정처분을 하는 경우 지급한다. 포상금은 성남사랑상품권으로 지급한다.

대중교통과 물류교통팀 031-729-3733

#### 시민과 함께하는 개별공시지가 산정

2014.1.1 기준 개별공시지가 산정기간에 토지소유자나 이해관계인은, 토지가격 형성의 중요요인이며 토지관련 자료의 정보요인으로 가치 있는 토지특성과 산정지가를 분당구청 홈페이지(개별공시지가 토지특성공개방)에서 열람하고 의견수렴방에 의견을 제출할 수 있다.

개별공시지가 토지특성공개방은 3월 3일부터 연중 공개하며, 의견수렴방은 3월 3~21일 제한적으로 운영한다. 이후 지가열람과 의견제출 기간(4.11~30), 이의신청 기간(5.30~6.30)에 의견을 제출할 수 있다.

분당구청 시민봉사과 031-729-7132



**[사랑방문화클럽]  
99세까지 뽐뽐하게**



**9900클럽의 마음의 결을 따라**

“나눔다는 것, 그 속엔 함께 즐겁고 기쁘다는 뜻도 있다”는 ‘9900클럽’ 최용해 단장은 “나눔으로 누군가 즐겁고 기뻐하면 내가 느끼는 감정은 그 두 배가 된다”고 한다. 그래서 ‘나누어 주는 사람이 복되다’는 그는 사람들과 음악으로 공감하고 소통하며 더불어 살고 싶다.

‘99세까지 뽐뽐하게 · 건강하게 · 행복하게 · 즐겁게 음악 생활을 하며 어린아이부터 노년에 이르기까지 음악으로 기쁨을 나누어 주자’는 의미의 ‘9900클럽’은 2013년 8월에 자발적으로 결성된 ‘사랑방 문화 클럽’ 동아리 모임이다.



왼쪽부터 최장길, 심문자, 황은식, 조옥이, 최성준, 최용해 씨

금관악기 트롬본을 연주하는 최 단장을 비롯한 10명의 회원들은 알토색소폰, 클라리넷, 아코디언 등 각기 다른 악기를 연주하며 그들의 평균 연령은 67세다. 매주 월요일 정자동 노인복지센터에서 연습하고 일주일에 두 번 이상 나눔 연주를 하는 그들은 음악을 매개체로 같은 생각을 가진 삶의 동반자며 서로의 선생이다.

‘우리를 필요로 하는 곳은 어디든 간다’는 그들의 나눔 공연은 성남 지역 곳곳의 외로운 사람들과 유치원, 복지관, 치매노인을 위한 공연 등 다양하다. 지난해 11월 ‘성남시의료원 기공식’의 초청 공연을 한 9900

클럽, 오는 3월부터 매주 화요일 오후 2시, 성남시민회관 소강당에서 시니어들의 문화향유를 위한 추억의 영화 ‘청춘시네마’ 식전 행사에 나눔공연도 할 예정이다.

자신이 내는 소리를 듣고 음정을 조절해서 다른 악기에 맞춰 음의 높낮이를 조절하는 트롬본, 그렇기 때문에 “악기들이 서로 조화를 이루는데 이바지한다”는 최 단장은 트롬본을 닮았다. 회원들의 화합과 배려를 중요시하는 그는 “아무리 연주 실력이 뛰어나도 서로를 배려하지 않으면 10개의 악기 음이 조화를 이루지 못하고 좋은 음악이 나올 수 없다”고 한다.

결성된 지 짧은 기간이지만 실력이 뛰어난 그들은 문화체육관광부가 후원한 ‘2013 전국 시민 문화클럽한마당’ 대회에서 성남문화재단 대표이사상을 수상했다. 음악에 대한 그들의 열정과 노력의 대가다.

내가 가진 시간을 나누어 주는 것만큼 값지고 귀중한 것이 있을까. 마음이 없으면 할 수 없는 일이다. “악기를 연주하는 재능으로 내 시간을 다른 사람과 나누고 함께하는 것에 긍지와 보람을 느낄 수 있는 건 관객들이 있기 때문에 가능한 일”이라는 최용해 단장은 “나눔이 확산돼서 다 함께 즐겁고 건강한 사회가 됐으면 좋겠다”고 한다.

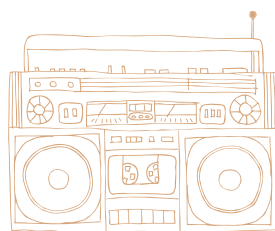
나눔 연주를 통해 이맛살이 퍼지고 다이드핀이 생성돼 몸과 마음이 건강해진다는 9900클럽은 훌륭한 인재들을 영입해서 더욱 풍성하고 좋은 음악을 만들고 싶은 바람이 있다.

음악은 마음의 결을 움직이며 선하다. ‘나누어 주는 사람이 복되다’는 9900클럽인들. 뽐뽐한 그들 음악의 따뜻하고 선한 기류가 많은 사람들의 마음의 결을 따라 흘러 교감하고 더 큰 기쁨과 즐거움이 되기를 바란다.

조민자 기자 dudlfdk@hanmail.net

**[이 프로그램] 성남미디어센터 시민 라디오 제작단 양성과정**

## 나도 라디오방송 진행자다



듣기만했던 라디오 청취자에서 자신이 직접 만든 라디오방송 프로그램의 진행자가 된다면 어떨까?

라디오 DJ에 대한 로망을 가지고 있는 분, 방송인을 꿈꾸는 분이라면 성남미디어센터 시민라디오제작단 양성과정에 관심을 가져보자.

기획에서부터 큐시트와 대본작성, 발음연습, 인터뷰 실습, 방송진행, 편집까지 방송이 만들어지는 과정을 배우고, 마지막 교육은 수강생 모두가 참여하는 공개방송으로 마무리가 된다. 라디오방송을 직접 제작할 수 있는 능력을 키울 수 있는 프로그램이다.

누구나 만들고 참여할 수 있게 하

는 것을 교육목표로 시민이 함께 참여하고 소통하는 것을 우선적으로 하고 있다. 수료 후에는 본인의 의사에 따라 성남미디어센터 시민라디오제작단으로 활동할 수 있다. 시민제작단은 자신만의 프로그램을 기획해 소리스튜디오에서 매주 수요일 한시간 동안 생방송과 팟캐스트 방송 <원더풀 성남>을 진행하게 된다.

1기 교육 수료 후 성남의 여행지를 소개하고 시민초청 사연이 있는 노래방 코너를 맡아 방송하는 이주영(37·정자동) 씨는 “1인 다역을 해내느라 힘들긴 하지만 나만의 프로그램을 진행할 수 있어 뿌듯해요.

배움으로 그치지 않고 직접 라디오 프로그램을 만들어 방송할 수 있는 기회가 주어지는 점이 매력적이죠”라며 앞으로 시민을 초대해 함께 즐기고 공감하고 정보를 나누는 방송을 만들어보고 싶다고 한다.

성남미디어센터는 앞으로 송출 가능한 정규편성으로 다양한 시민참여 프로그램을 구상 중에 있으며 현재 2기 시민라디오제작단 양성과정이 진행 중이다.

심희주 기자 heejoo719@hanmail.net



시민라디오제작단 양성과정 2.13~4.17 목요일 19:30~21:30  
성인(12명) 대상, 수강료 8만원,  
수강신청은 홈페이지 · 방문 접수  
성남미디어센터 www.snmedia.or.kr 031-724-8370



## 관교생태학습원 파랑새 탐조강사

### 쭈마버드 날다!



**가까이 보아야 예쁘다.  
오래 보아야 사랑스럽다.**

탐조활동은 모니터링이 최우선이다. 새를 보며 자연을 이해하고, 탐조를 통해 생태이해를 돕는 활동이다.

관교생태학습원(원장 서주원)에는 '시민 참여 활성화'를 테마로 '파랑새 탐조강사 양성과정(10명)'을 통해 존재에 대한 이해를 하고, 탐조활동을 통해 '배워서 남 주자'를 실천하려는 여성들(쭈마버드)이 날갯짓을 하고 있다.

이 여성들은 지난해 '파랑새 탐조강사 양성과정 1기'를 수료하고 자체적인 모임 '쭈마 버드'를 만들었

다. 여성경력단절에서 탈피해 강사로 활동하며 꾸준한 탐조활동과 자원봉사활동으로 '새 사랑'에 푹 빠져 있다.

그 결과 화랑공원을 1년 모니터링하는 동안 원앙(천연기념물 327호), 황조롱이(천연기념물 323-8호) 등 71종(한국야생조류협회 기준)의 조류가 관찰됐다는 231면에 달하는 탐조결과 보고서를 만들어 냈다.

절기를 통해 계절을 이해하고, 자연에 대한 이해 증진을 위해 '파랑새 탐조강사 양성과정'을 기획하고 운영하게 됐다는 고대현(파랑새) 팀장은 19년째 야생조류연구회에서 탐조활동을 하는 전문가답게 '쭈마 버드(파랑새 탐조강사들의 새로운 이름)'의 활동을 뒷받침해주고 있다.

"봄기운을 온 몸으로 느끼는 새들의 사랑스런 몸짓에 마음이 봄 소풍을 나온 듯하다"는 오영조(관교원마을) 쭈마버드는 새들의 울음소리는 계절의 변화를 알리는 신호처럼 들린다고 했다.

지난 1년 동안 매일 1시간 이상 화랑공원에서 모니터링을 하고 고대현 팀장의 도움을 받으면서 탐조활동에 자신이 생겼다는 오영조 전시코디, 뱀새 어미가 먹이를 물어다 빼꾸기새끼를 키우는 장면을 목격하고 가슴이 뛰었다. 놀라기도 하고 신기하기도 했다면서 도시의 공원에서 이 같은 상황을 볼 수 있다는 탐조활동에 기쁨을 느꼈다고 했다.

"내가 잘하기 위해 탐조활동을 시작했다"는 김은경(에코런닝맨 강사) 씨는 새가 좋아 숲 해설 수업에도 참가하고, '파랑새 탐조강사 양성과정'을 수료

하게 됐다. 새의 깃털 움직임 하나하나를 관찰할 때 새로운 하나의 세상을 발견하는 신비로움을 체험하면서, 아이들에게 "내가 느낀 것을 아이들이 느끼게 하고 싶다"고 했다.

쭈마버드 탐조활동을 하며 새를 통해 많은 것을 배웠다는 김기숙(수내동) 씨는 예전엔 비가 오면 창밖으로 손을 내밀고 비를 감상했는데 이젠 비가 오면 새들을 걱정할 정도로 새를 좋아하게 됐다고 전했다.

오는 3월 2일까지 제2기 '파랑새 탐조강사 양성과정 수강생'을 모집한다. 여성들에게 새로운 도전과 발전을 기대할 수 있는 좋은 계기가 될 수 있을 것이라고 한다.

접수문의 분당구 대왕판교로645번길 21

관교생태학습원 070-7848-9589 고대현 팀장

이화연 기자 maekra@hanmail.net



## 미용사 작가 황미희가 권하는 책 <국어대사전>

# 우리말 자체가 시(詩)

혹시 '새발의 피'보다 '조족지혈'이라 써야 더 품위 있다고 생각하시나요?  
"시를 쓰고 싶으면 순우리말 사전을 보세요" 살사리꽃, 다소니, 가시버시...  
정겨운 우리말입니다

"살사리 꽃이 무슨 꽃인지 아세요? 코스모스의 순우리말입니다. '다소니'는 사랑하는 사람이란 뜻의 순우리말인데 참 정겹죠?" 미용사 중에서 등단한 작가가 있다기에 취재 갔는데, 느닷없는 순우리말 질문으로 기자를 당황케 하는 미용사 황미희(56) 씨.

그리고 보니 그녀의 작은 미용실 한 편에는 여느 미용실에선 흔히 볼 수 있는 월간잡지 대신 월간문학지에 순우리말과 관련된 책들로 채워져 있다.

가위로 먹고 살긴 하지만 펜은 절대 못 버린다는 황미희 씨는 1997년 문예한국 수필로 등단한 작가로 수

필집 <그림자는 없어도>와 시집 <가슴에 뜨는 달>을 내놨다. 그녀는 이미 여학교 때부터 김소월의 '진달래꽃'을 읊으며 안타까운 심정이었고, 한용운의 '님의 침묵'은 첫 대목에서부터 왈각 울음을 터트렸던 문학소녀였다.

그 시절 그녀가 친구 집에서 우연히 보게 된 <국어대사전>(양주동저). 그 속엔 그녀가 궁금해 하던 수많은 단어의 별칭이 펼쳐져 있었다. 그래서 그 사전을 훑치고 말았다는 그녀는 그 사전을 40여 년 베개 삼아 곁에 두고 보면서 생애 가장 아름다운 기억과 가장 양심이 따끔거

리는 기억을 만난다고 했다.

그런 그녀가 그 사전 속에서 발견한 순우리말 '가시버시'. "처음엔 이게 뭐지?라고 생각했는데 소리 내서 읽어보니 정말 정겹고 아름다운 표현의 부부를 일컫는 말이더라고요." 그 이후 순우리말에 관심을 갖고 글을 쓸 때는 순우리말 표현을 먼저 생각하게 됐다.

**빛질(황미희)/ 잠포록한(날이 흐리고 바람이 없다) 오곡/ 잊었던 남군이 찾아오듯/ 말알간 햇살 도통하다/ <중략> 조각달이 헤너르게(도량이 넓다)/ 실고 혼 마늘각시/ 빛질해도/ 못발들의 수다는/ 시샘달의 검정새치(염탐꾼)였다.**

모란 집에서 야탑 미용실까지 걷는 출퇴근길은 자연과 함께하는 그녀의 시상의 세계다.

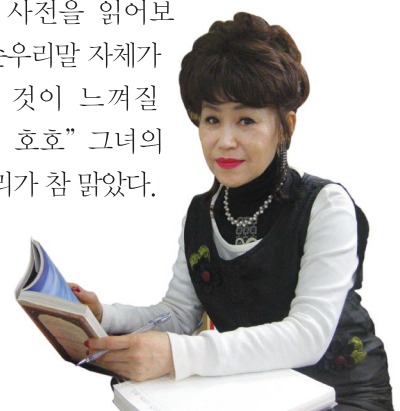
"그 길은 느리게 걷기에 좋은 길이에요. 고개만 둘러봐도 다른 세상을 보여주는 풍경이 있거든요."

까만 새벽 문득 밖을 나가 소리 없

이 내리는 비를 보며 가랑비, 보슬비, 실비, 날비, 잔비 등 우리말의 다양한 표현이 주는 아름다움에 경탄하며 감상에 젖고 만다는 그녀.

"세상엔 아름다운 것이 참으로 많잖아요. 글을 쓴다는 것은 제게는 가슴 뛰는 일이어서 누가 알아주지 않아도 가위 들었던 손으로 글을 씁니다."

'새발의 피'보다 '조족지혈'이라 써야 더 품위 있다고 생각하는 불편한 진실 속에 사는 우리에게 그녀가 권한다. "혹시, 시를 쓰고 싶으시면 순우리말 사전을 읽어보세요. 순우리말 자체가 시라는 것이 느껴질 거예요. 호호" 그녀의 웃음소리가 참 맑았다.



정경숙 기자 chung0901@hanmail.net



건강칼럼

일과 환경, 그리고 건강

01 예방의 핵심은 질병의 원인 알고 없애는 것

국민소득이 증가하고 의료기술이 발달하면서 많은 질병들을 조기에 검출해 발견하고 치료하게 됐다. 하지만 질병이 생기기 전에 이를 막을 수 있다면 더 좋지 않을까? 이것이 바로 질병의 '예방'이며 국가 전체의 보건수준 향상을 위한 가장 중요한 주제다. 그리고 예방의 핵심은 질병의 원인을 알고 없애는 것이다.

질병의 원인 중에서도 유전적인 형질과 개인적 특성은 많은 부분을 차지한다. 흔히 집안에 유전병의 내력이 있는지, 아픈 사람은 없는지 따져보는 것이 그 때문이다. 또한 평소에 각 개인이 얼마나 운동을 하는지, 담배나 술을 하는지 등의 건강행태도 질병을 결정짓는 주요한 인자다.

하지만 운동을 열심히 하거나 술을 많이 마시게 되는 것이 개인만의 타고난 숙명일까? 성남시처럼 탄천이 시내를 흐르고 체육시설이 곳곳에 많은 지역이라면 시민들은 운동을 더욱 많이 하게 될 것이다. 또 보건사업을 통해 공공장소의 흡연을 금지하고 금연클리닉을 운영한다면 시민들은 점차 금연을 시도하게 될 것이다.

이렇듯 건강과 관련한 행태들은 사회적인 노력으로 개선되고 증진될 수 있다. 지자체마다 대사증후군 예방사업을 실시하고, 관내 식당의 저염분 식단 지도 등에 많은 노력을 기울이는 것은 이러한 건강증진활동이 개개인의 노력만으로는 달성되기 어렵기 때문이다.

02 주거·산업 환경도 건강에 영향 줘

이러한 보건환경과 함께 자연과 주거환경, 산업환경의 특성도 시민의 건강에 영향을 주고 있다. 우리는 경험적으로 이를 인식하고 대처하는데, 황사가 심할 때 마스크를 써서 호흡기를 보호하고, 가정에서도 요리로 발생한 연소물질을 환풍기로 배출시키고 있다.

산업이 발달하면서 많은 환경성 재해가 발생하기도 했다. 석회석 광산 지역 주민들이 분진으로 인한 호흡기 증상에 시달리거나, 공단 밀집지역에서 오염된 공업용수에 의해 피부염 등의 증상을 호소한 적도 있었다. 큰 도로에 인접한 곳은 교통은 편리하지만, 디젤연소물질과 미세먼지 등의 노출이 많아 시민의 건강에 좋지 않은 영향을 미칠 수도 있다.

근로자들은 하루에 최소 8시간씩 직장생활에서 생활하기 때문에 일터의 환경은 건강에 많은 영향을 미친다. 제조업 근로자들은 반복된 작업과 중량물 작업으로 인해 근골격계 질환에 걸리기 쉬우며, 사무직 근로자들은 오랜 컴퓨터 작업으로 인해 눈의 건조함과 어깨결림, 직무 스트레스 등을 호소한다. 건설업 근로자들은 불의의 사고가 발생할 수도 있는 작업환경에서 일하고 있다.



김지원 가톨릭대 서울성모병원 직업환경의학과 경기도부 근로자건강센터 전문의

03 전문가 둔 근로자건강센터 이용도 질병예방에 좋아

우리가 평소에 어떤 건강 위해요인을 갖고 있는지 생각해 보는 것은 중요한 일이다. 직장과 가정, 취미 생활 속 건강에 영향을 미치는 것이 무엇이 있는지 따져보고 이를 조금이나마 바꿔보도록 노력한다면 본인의 건강뿐 아니라 함께 일하고 생활하는 사람들의 건강증진에도 기여할 수 있을 것이다. 물론 관련된 지식을 가진 보건전문가가 돕는다면 더 수월하게 질병의 '예방'활동을 할 수 있다.

성남시에는 고용노동부에서 운영하는 근로자건강센터가 있다. 만약 본인의 직업환경이 건강에 어떤 영향을 주는지 알고 싶고, 건강문제를 개선하고 싶다면 언제든지 예약하고 찾아가 보자. 특히 50인 미만 소규모 사업체에 근무하는 근로자들에게 더욱 문이 열려 있는 직업성 질병의 '예방' 기관이다. 상담과 간단한 검사가 전액 무료다.

문의 031-739-9301, www.gdwhc.or.kr

건강교실

난임부부에게 희망을

시는 올해부터 난임(불임) 부부의 체외수정 시술비 지원을 기존 4회에서 6회로 확대 지원한다. 신선배아 이식 3회(회당 180만 원 이내), 동결배아 이식 3회(회당 60만 원 내)이며 인공수정은 기존처럼 1회당 50만 원 범위에서 3회 150만 원의 시술비를 지원한다.

지원대상은 신청 당시 성남시에 주소를 둔 전국 가구 월 평균 소득 150% 이하의 난임가정으로 법적 혼인상태이면서 부인 연령이 만 44세 이하인 경우다. 난임 진단서와 신분증 등을 지참하고 거주지 보건소 지역보건팀을 방문해 신청 접수하면 된다.

수정구보건소 지역보건팀 031-729-3843

분당구보건소 고혈압·당뇨 교실 운영

오는 3월 10일~6월 26일간 고혈압 교실은 매주 월요일(10:00~11:00), 당뇨병 교실은 목요일(14:00~15:00) 보건소 3층 교육실에서 열린다. 고혈압과 고지혈증, 당뇨를 치료 중이거나 유소견자와 가족을 대상으로 질병 바로알기, 올바른 운동방법, 식사요법과 영양관리 등을 교육한다. 3주 교육 이수자는 고혈압, 당뇨병 합병증 예방을 위한 안전검사를 실시해 준다. 전화접수하면 된다.

분당구보건소 건강증진센터 031-729-4010

관절염 수중운동교실

오는 3월 24일~7월 9일(월·수 13:00~14:00) 관내 거주 60세 이상 만성 관절염환자를 대상으로 1기(3.24~4.23), 2기(4.28~5.28), 3기(6.9~7.9) 무료로 진행된다. 탄천종합운동장 수영장에서 마루운동 등 관절관리, 수중 실기교육으로 구성된다. 3월 3~11일 선착순 방문 접수한다.

분당구보건소 지역보건팀 031-729-3964

폐렴구균 예방접종, 아직 안 하셨나요?

시는 만 65세 이상(1949.12.31 이전 출생자) 어르신 대상으로 폐렴구균 예방접종을 실시하고 있다. 폐렴과 수막염, 균혈증, 부비동염의 원인균이 되는 세균으로 아직 접종받지 않은 만 65세 이상 어르신은 빠른 시일 내에 주민등록증이나 운전면허증을 갖고 관할 보건소를 방문 접종하면 된다.

보건소 지역보건팀 수정구 031-729-3845-7

중원구 031-729-3906-8

분당구 031-729-3965-7

휠체어 사지 말고 빌리세요

관내 보건소는 질병과 사고로 재활이 필요한 주민에게 재활 기구를 무상으로 빌려 준다. 품목은 휠체어, 워커(보행보조기구), 네 발 지팡이, 이동식 변기, 목욕의자 등이다. 대여기

간은 2개월이며 한 번 연장할 수 있다. 희망자는 신분증을 가지고 보건소를 방문해 대여 신청하면 된다.

보건소 지역보건팀 수정구 031-729-3841

중원구 031-729-3901

분당구 031-729-3961

H5N8형 시 인체감염사례는 없어

이번에 국내에서 발생한 H5N8형 시는 전 세계적으로 사람에게 감염을 일으킨 사례가 없습니다. H5N8형 시는 1983년 아일랜드에서 칠면조, 2010년 중국에서 오리를 중심으로 발생한 바 있으나 인체 감염은 없었습니다. 또한 과거 다른 나라에서 발생해 사람에게 감염을 일으켜 사망에 이르게 한 H5N1형, H7N9형과는 다른 혈청형을 갖는 시입니다.

▶ 조류인플루엔자(AI) 인체감염증 예방요령

- 가금류(닭, 오리) 농장 출입 자제하기
- 가금류는 가금적 완전히 익혀서 먹기 (80℃에서 1분간, 70℃에서 3분간 가열 시 시 바이러스 사멸)
- 생닭 혹은 오리류 다룬 후에는 손과 도구를 반드시 씻기

보건소 감염병관리팀 수정구 031-729-3863

중원구 031-729-3922

분당구 031-729-3982



## 생태도시 성남

# 봄을 기다리는 로제트 식물 이야기

“  
밟혀도 잘 죽지 않고  
바람에도 강하며  
눈에 잘 띄지 않아  
동물들의 눈도 잘 피한다  
”



식물들은 다양한 방법으로 혹독한 겨울을 지혜롭게 보낸다. 소나무의 경우 겨울이 다가오면 지방의 함량을 더욱 높여 겨우내 필요한 에너지를 저장하거나 기공 주변에 두꺼운 세포벽과 아주 두툼한 왁스층을 만들어 효과적으로 열과 물을 관리한다. 시금치 같은 경우엔 겨울이 오면 당 함량을 증가시켜 어는점을 낮춤으로써 추위에 얼지 않도록 하는 전략을 가졌다.

그러나 대부분의 초본식물들은 나무처럼 단단한 목질도 없고 겨우내 높은 줄기를 가지고 있다가는 추위와 바

람에 견디지 못한다. 설사 운 좋게 살아남는다 해도 배고픈 동물들에게 좋은 먹잇감이 되고 만다. 그래서 대부분의 풀은 땅위의 줄기가 말라죽어 씨를 남기거나 땅속줄기 또는 뿌리가 살아남아서 겨울을 난다.

그런데 어떤 초본식물들은 생존을 위해 필요 없는 상층부를 없애고 바닥에 바삭 붙어 땅의 열기를 받으며 겨울을 보내는데 로제트 식물들이 그렇다. 로제트 식물은 줄기가 없거나 짧다보니 밟혀도 잘 죽지 않고 바람에도 강하며 눈에 잘 띄지 않아 동물들의 눈도 잘 피한다. 기가 막힌 생존전략이다.

로제트(rosette)는 '장미 모양'을 뜻하는 말로 로제트 식물의 뿌리에서 나온 잎을 위에서 보면 장미모양으로 보인다. 장미모양의 잎을 자세히 들여다보면 잎들 하나하나가 겹쳐지는 것이 없이 안쪽에서 바깥쪽으로 나열돼 있다. 광합성을 하기 위해 어느 잎 하나 빠지지 않게 햇볕을 쬐기 위한 이 식물들의 전략인 것이다.

로제트 식물은 잎이 방석같이 펼쳐져 있다고 해서 '방석 식물'이라고도 한다. 민들레, 냉이, 달맞이꽃, 질경이와 같은 로제트 식물은 아무렇지도 않게 사람들의 발에 밟히기



로제트 식물 중 하나인 자참개

십상이지만 생존을 위한 그들의 전략은 참 놀랍다.

식물의 세계에서 겨울은 인고의 시기이면서 동시에 봄의 길목이다. 추운 겨울을 잘 참아내며 봄을 기다리는 로제트 식물들에게서 나름의 전략으로 혹독한 어려움을 이겨내는 지혜를 배우게 된다.

봄이 오고 있다. 요즘 탄천 주변엔 어김없이 꽃말이 달맞이꽃 같은 로제트 식물의 모습이 보인다. 겨울을 이겨낸 로제트 식물들이 유달리 반갑고 기특하다.

김기숙 기자 tokiwife@naver.com

## 3월 이달의 절기

# 봄! 봄을 몸 안으로 불러들이자

'경칩 날 남녀가 마주보면서 은행을 깨먹었다. 또 처녀 총각들은 이날 날이 어두워지면 동구 밖에 있는 암수 은행 나무를 도는 것으로 사랑을 증명하기도 했다'는 이야기가 조선 전기의 농서 <사시찬요(四時纂要)>에 있다. 사랑을 싹틔우기에 만물이 생동하는 경칩만큼 좋은 때 없을 것이다.

'놀랄 경(驚)'의 경칩(驚蟄)은 원래 '열 계(啓)'의 계칩(啓蟄)이었다. 계칩은 땅속에서 겨울잠을 자던 동물이 땅을 열고 나온다는 뜻이다. 그런데 중국 한나라의 경제(景帝)의 이름이 계(啓)였기 때문에 이를 피해 '경칩'이라고 했다.

밤이 가장 긴 동지에는 음(陰)의 기운이 가장 왕성하기도 하지만 양(陽)의 기운이 꿈틀거리기도 한다. 하늘에서 움직이기 시작한 양기는 입춘 무렵에는 땅의 기운을 봄으로 바꾸어 놓는다. 공공 얼었던 땅 속에 봄이 완연해 초목의 싹이 땅을 뚫으니 겨울잠을 자던 개구리가 놀라지 않을 수 없다. 놀란 개구리가 땅 위로 얼굴을 내밀면 사람들은 그제서야 천지간의 봄을 느끼기 시작한다.

춘분(春分)은 봄을 둘로 나눈다는 뜻이다. 입춘 무렵에 시작된 봄이 춘분을 지나면서 무르익는다. 춘분은 낮과 밤의 길이가 똑같고, 그 다음날부터 낮이 길어지면서 양기가 활발히 움직인다. 우주의 대세는 양기에게 기울어진다. 그렇다고 봄을 즐기며 방심을 하는 건 금물! 물러나던 음기의 마지막 용트림, 바로 꽃샘추위! '2월 바람에 김

칫독 깨진다', '꽃샘에 설눈이 얼어 죽는다'는 속담처럼 바람이 많이 불고 기온도 갑자기 푹 떨어진다. 그러나 움츠러들 필요는 없다. 이미 봄은 와 있으니, 음기는 물러갈 수밖에 없다. 며칠 묵묵히 견디면 양기 가득한 봄을 만끽할 수 있다. 살면서 꽃샘추위와 같은 시험이나 유혹을 만났을 때 마음을 빼앗기지 말고 견뎌야 하는 이유도 마찬가지 아닐까?

봄이 완연해지는 경칩과 춘분 무렵인 음력 2월 초하루는 '머슴날'이다. 이날 주인들은 머슴들을 불러 음식과 술을 대접하고 농악을 울려 노래와 춤을 즐기게 하고, 돈까지 주어 쓰도록 했다. 그래서 이날 열리는 장을 '머슴장'이라고 불렀다. 본격적인 농사일이 시작되기 전 머슴들의 수고를 위로하고 일 년 농사를 부탁하는 의미다. 평소 대접받지 못하던 머슴들이 이날 하루는 어깨를 펴겠지만 고된 농사일을 생각하면 흥겹지만은 않았을 것이다.

올해 머슴날은 양력 3월 1일, 경칩은 6일, 춘분은 21일이다. 공교롭게도 3월 1일은 공휴일이다. 이날 하루는 머슴으로 지내자. 추운 겨울 무사히 지냈다고 스스로 토닥여 주고, 늦잠도 싹껏 자고, 갖고 싶었던 물건도 장만해서나 자신에게 선물하는 건 어떨까. 이날의 위로와 선물이 우리 마음에 양기의 자리를 마련해 경칩과 춘분의 무르익는 봄을 몸 안으로 불러들일 것이다.

전우선 궁궐 문화유산 체험 학습지도사  
folojs@hanmail.net

## 소비자 Q & A

### 가방류 환급규정 알아두기

**Q** 올해 대학에 입학하는 딸이 명품가방을 구입해왔습니다. 아르바이트해서 번 돈으로 샀다고 하는데 가격이 60만 원이 넘습니다. 학생한테는 너무 비싼 제품이라고 생각돼 반품을 요구했더니, 판매처에서는 제품하자가 아니어서 반품해 줄 수 없다고 합니다. 가방은 구입 하루만인데다 전혀 사용하지 않은 상태입니다.

**A** 소비자분쟁해결기준에 의하면, 가방의 경우 두 가지 기준이 있습니다. 먼저 소비자가 구매한 것과 같이 일반적인 가방류는 구입 후 7일 이내이고 사용 전이라면 소비자의 단순변심이라도 구입 가격 환급이 가능합니다.

다만 학생용 책가방은 '문구' 관련 기준이 적용돼 제품하자가 아닌 이상 반품이 어렵습니다. 책가방은 정상적인 사용 상태에서 제품 하자가 발생한 경우 제품 교환 또는 환급이 가능하고, 제품 하자로 피해가 발생했다면 그로 인한 손해배상이 가능할 뿐입니다. 신학기인 만큼 책가방 선물을 많이 할 텐데요, 너무 비싼 책가방을 구입했다가 후회하는 일이 없어야 하겠습니다.

김경의 성남소비자시민모임 대표  
문의 031-756-9898





## 복지관 예찬

조경옥 분당구 야탑동

나는 친구와 복지관에 다니고 있다. 물리 치료실과 체력단련실도 있고 당구와 탁구를 칠 수 있어 하루를 활기차게 보내는 천국으로 성남시에 사는 것이 자랑스럽다.

깨끗한 셔틀버스로 모시니 폭설이나 폭우에도 결석하는 이가 거의 없다. 회원 자격은 60세부터지만 거의 75세 이상인 것 같다. 100개의 프로그램 중 어떤 강좌는 추첨을 할 정도로 몰려 1인 3과목으로 제한했다. 나는 포켓볼, 일어, 영어를 배우고 있다.

점심에는 영양사가 짠 네 가지 반찬과 따뜻한 국, 밥을 2천 원의 실비로 식판에 마음껏 담을 수 있어 대기업 식당과 다를 바 없다. 항상 긴 줄을 서야 한다.

카페에서 차를 마시며 친한 이들과 담소를 즐기며 쑹파티 하는 클래스에선 갖가지 사연을 구구절절 묘사하는 인간의 숨소리도 들을 수 있다.

일류대 출신 A 씨는 60대 후반 미남이다. 사업이 잘 되던 젊었을 때 바람피운 걸 두 번이나 들킨 후 재산은 아내 앞으로 해주고 하루하루 용돈을 타서 쓴다. 행동반경이 아내의 위성으로 잡히나 수업시간만큼은 휴대폰이 오지 않아 막혔던 가슴이 툭 트이는 순간이다. 친구들은 왜 사느냐고 놀리지만 이전

만성이 돼 오히려 편하단다.

70대 B할머니는 아들집에 얹혀살고 있어 며느리를 피해 일찍 나와 저녁에 들어간다. 5남매를 공부와 출가시키기 까지 도둑질만 빼고 안 해본 것이 없다고 한다. 배고파서, 억울해서, 즐거워서 울음도 많았다는 그녀의 손가락마다 튀어나온 매듭이 안쓰럽다. 점심도 해결하고 일제강점기에 3학년까지 배웠던 일본어 공부도 하며 또래집단끼리 어울릴 수 있어 행복을 주는 복지관이란단다.

말걸을 달며 노령화의 특성으로 다투는 이도 많고 요구사항도 많다. 과다한 복지비용 지출로 일본 경기가 20년간 휘청거린다는데 우리도 급속한 노령화로 65세 이상 노인이 11%에 달한다고 한다. 기초생활수급자는 점심과 수강료도 무료니 우리나라도 노인복지가 잘돼 있는 편이다.

남의 감정은 들여다보기 힘들지만 잘못을 들춰내기보다는 나부터 원칙을 지켜나가야겠다. 매너란 끊임없는 교육과 노력을 통해 다듬어지고 완성되는 것이므로,

실력 있는 강사들과 다양한 분들 만나는 재미로 나는 오늘도 복지관으로 향한다.



## 알뜰 재활용과 절약의 기쁨

임정화 분당구 서현동

그동안 5년 정도 함께 살며 모시던 시부모님과 헤어지게 됐다. 시아버님이 “그동안 잘 살아줘서 고맙다. 넌 며느리 자격이 있다” 하시며 분가를 명령(?)하신 것이다. 그것도 집값의 절반을 보태 주시면서.

살림을 나려니 신혼부부처럼 모든 가재도구를 새로 장만해야 했다. 남편이 중고품 시장에 가보자고 했다. 새로운 가구를 만들려고 나무들을 계속 베어내는 것보다는 이미 만들어진 가구를 계속해서 활용할 수 있다면 자원도 아끼고 쓰레기로 채워질 지구를 깨끗하게 지킬 수 있지 않겠느냐는 취지였다.

“중고품, 아니 재활용품센터? 그래, 그게 좋겠네. 요즘 재활용품 잘 고르면 새 것에 뒤지지 않는다는데. 저탄소 녹색성장시대잖아.” 나의 흔쾌한 동의에 우리 부부는 인터넷에서 다시 재활용품센터를 이 잡듯 뒤지기 시작했다. 가전부터 옷장에 책상 등등까지. 침대만 새것으로 사기로 하고.

센터에 나가 보니 새것같이 쌓인 재활용품이 넘쳐났다. 마치 이 많은 걸 내가 당장 구입해 주지 않으면 다 날아빠질 것 같은 일종의 의무감마저 생길 정도로 우리 부부는 마치 광산에서 보석을 캐듯이

필수품을 이것저것 목록대로 구입했다.

“재활용품을 사면서 마치 명품을 고르듯 하는 사람이 우리 말고 또 있을까?” 신중하게 스타일도 보고 색깔도 비교해 가며 구입하다 보니 그동안 부부지간에도 잘 몰랐던 성격이나 취미까지 알 수 있어서 좋았다.

주변에서는 여기저기 알뜰장과 바자회가 자주 열린다. 모인 의류와 생활용품은 수선을 통해 새로운 물품으로 다시 태어난다. 요즘처럼 물건이 넘쳐나는 때에 집안 곳곳에 쓰지 않고 쌓아둔 물품이 한두 가지가 아닐 것이다. 이런 물품을 깨끗하게 닦아 매장에 내놓으면 우리 같은 누군가가 아주 유용하게 사용한다.

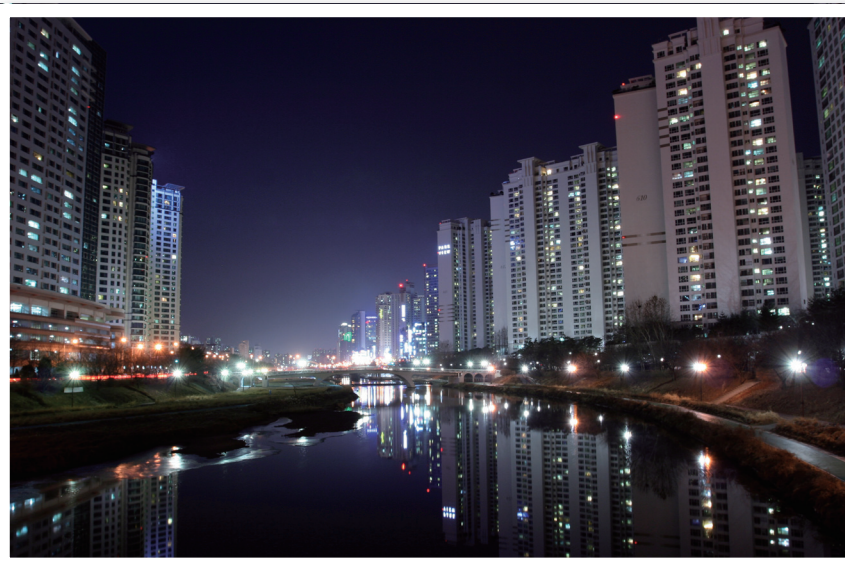
상품의 가치는 매겨진 가격에 있는 것이 아니라 얼마만큼 활용 가능한 것인가, 그리고 그것을 산 사람이 얼마나 유용한데 쓰는데 달려 있다.

남편의 제안대로 재활용센터를 찾아 다니며 가재도구를 구입한 2주일 동안 우리는 절약의 기쁨, 환경을 살렸다는 대만족감, 다시 느낀 부부애와 나 자신이 알뜰 살림꾼이 된 듯한 자랑스러움 등이 모든 마음과 행복을 얻었다.

알뜰주부 파이팅! 하나밖에 없는 소중한 지구도 파이팅!



## 이달의 독자 포토



### 성남의 마천루 심규한 분당구 야탑동

아직은 추워 보이는 탄천 야경. 빨리 날씨가 따뜻해져서 자전거로 탄천을 달리고 싶다.

### 타오르세요! 김시왕 수정구 태평2동

지난 2월 15일 태평동 탄천둔치에서 열린 정월대보름 행사. 청솔로 쌓은 '달집'에 불을 붙이자 순식간에 탁탁 소리를 내며 타올랐다. 제액초복(除厄招福)을 기원하는 세시풍속인 달집 태우기.

### 독자마당 안내

독자 수필과 추천도서(원고지 5매 내외), 사진(성남지역 풍경·사람들, 200만 화소 이상)을 모집합니다. 2014년 3월 7일(금)까지 보내주세요(주소·연락처 기재). 채택된 작품은 소정의 원고료를 드립니다. 보내실 곳: <비전성남> 편집실 031-729-2075~6 이메일: sn997@korea.kr



### 운전 중 DMB 등 시청, 위험해요

- 도로교통법 개정(2014.2.14 시행)
- 운전 중 영상표시장치를 시청하거나 조작하면 범칙금 3만~7만 원과 벌점 15점 부과

성남중원경찰서 031-733-0501

### 2014 성남시 여성생활체육 강좌

- 기간: 3.3~11.30(9개월간)
- 종목: 에어로빅(태평4동 다목적복지회관) - 월·수요일(10:00~11:00), 무료  
농구(한마음복지관) - 금요일(10:00~11:00), 1만 원
- 대상: 시 관내 여성
- 접수: 2.17(월) 오전 10시부터 전화·방문 접수  
- 태평4동 다목적복지회관 : 031-751-2993  
- 한마음복지관 : 010-4642-5054(박정미)  
성남시생활체육회 www.lifesports.or.kr, 031-758-8692

### 성남시여성합창단 단원 모집

- 창단: 1972년
- 자격: 해외 연주 경력사유가 없는 만 50세 이하 성남시 거주 여성
- 연습: 주2회(월·수요일 10:30~13:00)  
성남시여성합창단 010-4151-3862, 010-9047-7602

### 서로사랑문해학교 수강생 모집

- 교육기간: 2014. 2월~12월
- 모집과정: 초등 1~2학년 과정, 초등 3~4학년 과정
- 교육내용: 한글·수학 교육, 노래교실, 문화체험
- 모집대상: 배움의 기회를 놓친 성인, 비문해자
- 모집기간: 2월부터 수시 방문 접수(중원구 광명로 264번길 39)
- 제출서류: 주민등록등본 1부, 반명함판 사진 1매  
중앙동복지회관 031-747-9544(김지나 사회복지사)

### 성남여성회 멀티동화팀 재능나눔 팀원 모집

- 멀티동화 강좌 수료 후 도서관·지역아동센터·어린이집·복지관 등에서 멀티동화로 재능나눔에 참여
- 강좌일정: 3.25~4.29(화요일 10:00~12:00) 6회
- 강좌내용: 동화구연, 포토샵, 파워포인트(노트북 지참 희망)
- 장소: 성남여성회 교육장(중원구 희망로 400번길 48, 2층)
- 수강료: 무료(선착순 12명)  
성남여성회 031-736-5659, 010-8590-1350

### 성남시노인보건센터 프로그램

- 자원봉사자 모집  
- 치매 홍보서포터즈(연중): 치매예방 활동에 적극적인 대학생  
- 치매 전문봉사단: 일반 시민, 기업체, 지역단체 등  
성남시노인보건센터 031-739-3061

### 성남문인협회 문예대학 개강

- 개강일: 2014.4.8(6개월 과정, 매주 화요일)
- 내용: 문예창작 지도(시, 수필, 소설)
- 주최: 한국문인협회 성남지부  
한국문인협회 성남지부 031-744-5005, 010-8528-5090

### 대광사 템플스테이

#### 참된 나를 찾아 떠나는 여행

- 수행형: 주말 1박2일 / 108배, 발우공양, 연꽃등 만들기 등 전통문화체험
- 참가비 1인당 5만원(초·중고생 3만원), 1회 20명 이상
- 체험형: 당일 / 명상산행, 한방힐링, 발우공양  
- 참가비 1인당 3만원(초·중고생 2만원), 1회 20명 이상
- 참가신청: www.daegwangsa.org  
대광사 중무실 템플스테이팀 031-715-3000

### 성남시민을 위한 원어민 화상 영어교실 개설

- 운영기간: 3.1(토)~12.31(수)
- 접수: 2.17(월)~11.30(일)
- 수업방식: 원어민 직접 화상교육
- 신청방법: 성남시 화상영어홈페이지 (<http://sncity.tkenglish.com>) 등록
- 무료강좌: 저소득 가구 무료학습 제공(전체수강의 5%)
- 유료강좌: 1:1수업, 1:3수업, 1:4수업 (교육시간별 월 3만8천~12만4천원)  
화상영어 글로벌팀 070-7688-6100



### 분당노인종합복지관 프로그램

- 자서전쓰기 집단상담 '되돌아보는 내 발자국' 참여자 모집  
- 진행: 3.12~5.28(수요일 14:00~16:00, 총 12회기)  
- 대상: 시 거주 만 60세 이상 어르신  
- 접수: 2.24~3.11 선착순 방문 접수(031-785-9242)
- 노인 인권 공모전  
- 주제: 우리 사회 노인의 인권 관련 자유 주제  
- 분야: 노인 인권을 보호를 위한 슬로건(10자 내외, 최대 15자), 사진(포스터)  
- 대상: 성남시민, 사회복지학 관련 전공 대학(원)생  
- 접수: 3.10~5.8 이메일·방문·우편 접수(031-785-9235)  
분당노인종합복지관 031-785-9200

### 성남시정보문화발전연구원 개설 강좌

- 토달공예강좌: POP, 뱃핀아트, 리본아트, 폼아트 당일 체험  
- 주1회 4회 수업, 4만 원, 재료비는 별도
- 스마트폰 강좌: SNS와 스마트폰 사용법 및 활용법  
- 목·토요일 오전 11시(주1회, 2만 원)
- 기타 강좌: 화·금요일 오후 3시(주1회, 1만 원)
- 교육장소: 수정구 산성대로 581, 2층(양지동)  
성남시정보문화발전연구원 031-743-1110, 010-9990-2820

## 제1회 경기 펫 페스티벌 관람하세요

반려동물 인구 1천만 시대를 맞아 제1회 경기 펫 페스티벌을 우리시에서 여니 관심 있는 시민의 많은 관람 바랍니다.



**일시** 2014. 3. 22(토) 09:00~18:00  
**장소** 성남종합운동장(중원구 성남동)  
**주제** 반려동물이 행복한 유기견 없는 성남시  
**주최** 경기도, 성남시  
**후원** 문화재단, 경기도의회, 경기도수의사회  
**참여인원** 1만여 명

**주요행사** 애견 건강달리기대회, 대한민국 진돗개 챔피언십, 그루밍 아트 콘테스트, 기타 부대행사(유기견 입양 캠페인, 동물 등록제 캠페인, 행동교정 교실 등)  
**성남시청 지역경제과** 031-729-2612  
**참가문의** 1899-4886, <http://dearcity.kr>

## 시민들 이야기, 『성남시사』(40년사)에 담아 드립니다

성남시는 시 승격 40주년 기념 『성남시사』(40년사)를 6월 발행할 예정입니다(총10권)

우리 집 앨범, 책장, 서재 등에 소중히 보관된 빛바랜 사진이나 고문서, 신문 호외, 도민증, 혼서지, 지도 등 모든 자료가 소중한 이야기입니다.

나와 우리 가족, 문중의 이야기가 바로 성남시의 역사입니다. 단 한 장, 단 한 개라도 좋으니 주저하지 마시고 연락주시면 고맙겠습니다.

**수집 대상** 성남시와 관련된 것이라면 종류 불문  
(예: 사진, 신문 호외, 혼서지, 고문서, 도민증, 문중 자료, 책, 그림, 지도 등)

**수집 기간** 2014.3.31(월)까지

**비고** 제공하신 자료는 사진 스캔 또는 촬영 후 곧바로 돌려드리며, 원하실 경우 자료 제공자를 명기해 드립니다.  
문의 성남시사편찬위원회



성남문화원 2층 시사편찬실 031-729-4896, [snsisa@hanmail.net](mailto:snsisa@hanmail.net)

## 2014년 3·4월 시민 정보화 무료 교육 일정

기관	교육과정	자격	교육기간	시간	접수방법	
수정도서관	포토샵 애니메이션	성남시민	4.1~4.26	화~금 10:00-11:30	3.25(화)-3.27(목) 선착순 인터넷 접수 ( <a href="http://s.snlib.net">http://s.snlib.net</a> ) 031-743-9600	
	한글2010 예쁜문서 만들기	성남시민		화~금 13:30-15:00		
	블로그 카페마케팅	성남시민 (직장인)		토 10:00-12:30		
중원도서관	웹 유틸리티 활용	성남시민 (50세 이상)	4.7~4.30	월~목 10:30-12:00	3.18(화)-3.20(목) 인터넷 접수 ( <a href="http://jw.snlib.net">http://jw.snlib.net</a> ) 031-752-3913-6	
	엑셀	성남시민		월~목 13:00-14:30		
	파워포인트	성남시민 (직장인)		토 10:30-13:00		
분당구청	ITQ 인터넷 (자격증반)	성남시민	4.7-4.25	월~금 10:00-12:00	3.26(수) 09:00-마감시 선착순 인터넷 접수 ( <a href="http://bundang-gu.or.kr">http://bundang-gu.or.kr</a> ) 031-729-7078 컴퓨터기초반만 전화접수 병행 *실버반(60세 이상)	
	사진꾸미기(포토샵)			월~금 13:00-15:00		
	엑셀2010 기초	성남시민	4.28-5.23	월~금 15:30-17:30		
	스마트폰 기초 / 갤럭시			5.12-5.16		월~금 10:00-12:00
				5.19-5.23		월~금 13:00-15:00
	컴퓨터(WIN7) 기초	성남시민	5.5-5.9 휴강	월~금 15:30-17:30		
	엑셀2010 중급			월~금 13:00-15:00		
	블로그 꾸미기	성남시민	5.26-6.20	월~금 13:00-15:00		
	인터넷 활용			6.2-6.11 휴강		월~금 15:30-17:30
	스위시맥스	성남시민	6.2-6.11 휴강	월~금 10:00-12:00		
파워포인트2010 기초	월~금 10:00-12:00					
한글2010 기초	성남시민	6.23-7.11	월~금 13:00-15:00			
컴퓨터기초(WIN7) *실버반			월~금 15:30-17:30			
한글2010 기초	성남시민	4.7-5.2	월·수·목·금 18:30-20:30			
파워포인트2010 기초				6.2-6.27		
엑셀2010 기초						
성남시장애인정보화협회	PC 기초	장애인 및 가족	3개월	월·수·금 09:20-10:50	수시모집 031-732-6884	
	인터넷 활용			월·수·금 11:00-12:00		
	한글			월·수·금 13:00-15:00		
	엑셀			월·수·금 15:00-17:00		
	멀티미디어 활용			화, 목 10:00-12:00		
	파워포인트			화, 목 13:00-15:00		
자격증 심화반	1개월	화, 목 15:00-17:00				

\* 교육일정은 성남시 홈페이지 [\[시민정보교육\]](#) 에서 확인 가능



# 첫아이 학교 보내기

## 초등 1학년 담임선생님이 알려주는 우리 아이 입학준비와 학교생활 · 학습지도법

이제 입학이 한 주 앞으로 다가왔다. 처음 학교에 보내는 예비 학부모의 마음은 궁금한 것도 많고, 기대 반 걱정 반 불안하기 짝이 없다. 하지만 학교생활을 미리 알고 그에 따른 준비만 철저히 해놓는다면 걱정할 게 전혀 없다. 첫아이를 학교에 보내는 학부모가 알아야 할 '우리 아이 입학준비와 학교생활 · 학습지도법'을 현직 초등학교 1학년 담임 유옥선 선생님(성남검단초교)에게 들어봤다.



### 1학년 준비하기

- **아이의 건강 체크:** 예방접종 확인하고 시력 검사와 치과검진을 한다.
- **자립심 키워주기:** 무엇이든 스스로 하도록 하고 스스로 무엇인가를 해냈을 때 칭찬을 듬뿍 해줘 자신감을 키워준다.
- **일찍 자고 일찍 일어나는 습관**을 들인다.
- **혼자 화장실 이용**하는 법을 익힌다.
- **학교 가는 길 익히기:** 학교 가는 길에 무엇이 있는지, 위험한 곳은 없는지 함께 다니면서 아이가 스스로 익히고 입학 전 학교를 미리 둘러본다.
- **물건 챙기기 훈련:** 자신의 물건을 스스로 챙기고 학용품에 자신의 이름을 미리 써봄으로써 아껴 쓰는 습관을 기른다.
- 자녀의 눈높이에 맞는 **안전한 학용품**을 준비한다.
  - 가방: 사용하기 간편하고 튼튼한 것을 고른다. 바퀴 달린 가방은 안전상 좋지 않고, 기압적 반짝이는 재질의 제품은 프탈레이트가 함유돼 있을 수 있으므로 피하는 게 좋다.
  - 필통: 가볍고 소리 나지 않는 것이 좋다. 철필통은 소리가 요란하고, 각종 게임기가 부착된 필통은 학습에 방해가 되므로 삼가는 게 좋다.

### 아이의 학습지도 어디까지?

- 글자의 경우 한글 자모를 어느 정도 익혀 받침 없는 글자를 쓸 정도면 충분하다.
- 수의 경우는 1에서 50까지의 수를 읽고 쓰며 1 큰 수, 1 작은 수 정도를 알고 수를 차례를 매겨가며 셀 수 있을 정도면 충분하다(기수, 서수로 세기).
- 자칫 매우 많은 선행을 하는 경우가 있는데 바람직하지 않다. 수업시간 중 아이의 흥미를 떨어뜨려 바르지 못한 수업태도를 갖게 되는 경우가 많다.

### 아이의 생활지도 어떻게?

- 1학년은 학습에 중점을 두기보다는 학교와 학급에 적응하는 과정이라고 봐야 한다. 부딪히는 많은 부분이 학급규칙을 지키지 못한 점, 친구를 배려하지 못한 점 등이다. 특히 학교는 유치원과는 다른 환경과 규칙, 많은 친구가 있어서 학기 초에 친구들과 부딪히는 경우가 많은데 그럴 때 아이의 말을 귀 기울여 들어주자. 하지만 아이들은 자기중심적으로 말하는 경향이 있기 때문에 아이의 말만 듣고 속단하지 않도록 한다. 또 고민이나 문제가 있을 때 담임교사와 상담해 보는 것이 가장 좋은 방법임을 잊지 말자.
- 아이들의 학교생활이 궁금하다면 학교와 학급 행사에 적극 참여하는 것도 좋은 방법이다. 특히 1학년의 경우 학부모의 도움이 필요한 경우가 종종 있어 이 또한 아이들의 학교생활을 알아보는 좋은 기회가 될 것이다.

### 왕따, 은따(은근히 따돌림), 사이버폭력 등 학교폭력 대처방법

- 교육부가 실시한 2013년 2차 학교폭력 실태조사에 따르면, 금품갈취, 강제심부름 등 쉽게 드러나는 학교폭력은 꾸준히 감소하고 있으나 언어폭력, 집단따돌림, 폭행 감금, 사이버 괴롭힘 등은 많이 발생하는 것으로 나타났다. 특히 인터넷이나 SNS상의 글은 자신의 의사와 상관없이 확산돼 2, 3차 피해로 이어질 수 있어 심각하다. 분당경찰서 아동청소년계 학교폭력 담당자는 "학교폭력은 혼자 해결하지 못하므로 피해 사실을 선생님, 가족, 117 학교폭력신고센터, 경찰서 신고 등 다양한 채널을 통해 주위에 알려서 적극 대처해야 한다"고 말했다.

첫아이 입학을 앞둔 지금, 걱정과 두려움으로 분주해질 수도 있지만 잠시 한 걸음 멈추고 아이와 함께 학교생활이 어떻게 즐거운 상상을 하며 많은 이야기를 나눠 보는 행복한 시간을 가져보면 어떨까.

최미경 기자 cmk1118@hanmail.net