



시민이 행복한 성남 시민이 주인인 성남

비전 성남

4

April

2014년 3월 25일
통권 제225호



스마트폰으로 비전성남 보기

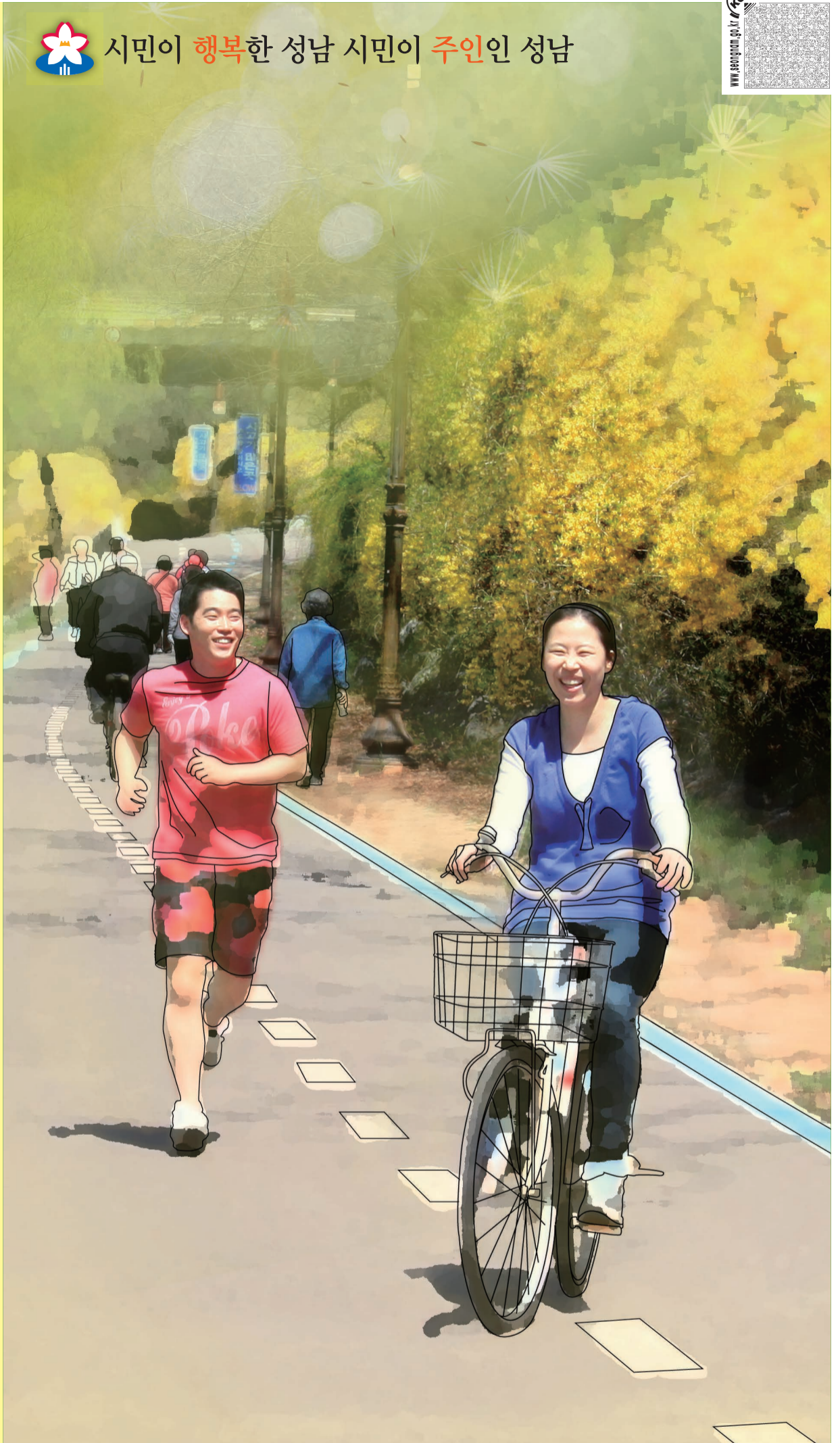
아이폰 '앱스토어', 안드로이드폰 구글 'Play 스토어'에서 '비전성남' 검색 후 앱을 무료로 다운받으면 됩니다.

성남시 공식 SNS

- 트위터 <http://twitter.com/seongnamcity>
- 페이스북 <http://www.facebook.com/seongnamdiary>
- 블로그 <http://www.seongnamdiary.com>

발행처 성남시
편집처 공보관
주소 462-700 성남시 중원구 성남대로 997
홈페이지 <http://snvision.seongnam.go.kr>
콜센터 성남시콜센터 1577-3100

▶ 시정소식지 <비전성남>은 매월(25일경) 발행됩니다.
구독신청하시면 무료로 집까지 우편배송해 드립니다.
구독신청 031-729-2054, 2075-6



성남, 초록을 만나다!

시민의 휴식처, 탄천에도 봄이 왔다.

봄 향기를 따라 자전거로 여행하는 시민들의 발걸음이 경쾌하다. 걸음걸음 만나는 초록의 향연에 설레기도 한다.

남한산성과 시립식물원에도 녹색체험의 계절이 돌아왔다.

“하하~ 호호~”

우리 고장의 풀과 나무들 사이로 들려오는 아이들 웃음소리가 마냥 즐겁다.

<관련 기사 10~11면 특집 초록 데이트>



성남의 봄풍경
QR코드로
확인하세요



평생학습기구 신설... 복지부서 확대

성남시 조직개편 3월 말 예정

성남시가 평생학습기구를 신설하고, 복지부서를 확대한다. 시는 '행정기구 설치조례 및 지방공무원 정원조례 일부 개정안'이 2월 28일 성남시의 회 임시회에서 의결됨에 따라 기구 개편에 관한 규칙, 규정을 마련해 3월 말 공포하기로 했다.

기구 개편안은 현재 정보문화센터의 명칭을 '평생학습원'으로 개편하고, '평생학습과'를 신설하며, 정보문화센터의 관리과를 '도서관지원과'로 명칭 변경해 평생학습에 대한 컨트롤타워 기능을 하도록 한다는 내용을 담고 있다.

'정보문화센터'가 '평생학습원'으로... 2개 과 4개 도서관

평생학습원은 2개과(평생학습과, 도서관지원과)에 4개 도서관(중앙·분당·구미·판교도서관)을 둔다.

평생학습원이 신설되면 여성·노인·청소년·다문화 교육기관, 문화예술 교육기관 등 성남지역 곳곳에 흩어져 있는 40여 개 평생교육기관을 유기적으로 연결하고 체계화한다.

지역별·세대별 특성을 살린 평생교육

사업을 종합적으로 포괄하고 재구조화해 전국 최고의 평생학습도시를 만들어 가는 기틀이 될 것으로 기대된다.

수정·중원구청 가정복지과, 보육지원팀 신설

수정·중원구청 '주민생활지원과'를 분과해 '가정복지과'를 신설한다. 3개 구청 복지인력은 107명에서 20명 늘린 127명으로 확대한다.

기초생활보장제도가 맞춤형 급여체제로 개편되고, 무상보육 확대로 보육지원 업무가 급증한 데 따른 조치다.

현재 수정·중원구청 주민생활지원과 '가정복지팀'의 보육지원업무는 '보육지원팀'을 별도 신설해 전담하도록 한다.

또 3개 구청 주민생활지원과 '통합조사관리팀'은 '통합조사팀'과 '통합관리팀'으로 분리해 복지 사각지대가 발생하지 않도록 한다.

이에 따라 구청의 복지부서는 2개 과(수정·중원구청 가정복지과), 5개 팀(3개 구청 통합관리팀, 수정·중원구청 보육지원팀)으로 세분된다.

아동보육과·평생학습과·교육청소년과 등 명칭 변경

아동청소년과는 청소년팀이 교육지원과로 이동함에 따라 '아동보육과'로 명칭 변경한다. 교육지원과는 평생학습팀이 '평생학습과'로 이동하고, 청소년팀이 들어옴에 따라 '교육청소년과'로 명칭 변경한다.

조직개편에 따라 시는 사무관급이 2명 늘어나고 공무원 정원도 2,489명에서 2,547명으로 58명 늘어나게 된다.

시는 '꿈을 여는 평등교육'과 '보편적 나눔복지'에 성큼 다가가 "시민이 행복한 성남"을 이뤘나갈 것으로 기대하고 있다.

행정지원과 조직관리팀 031-729-2242



성남시·국가기관 '위민 행정' 편다 공공 인프라 적극 활용

성남시는 관내 국가(공공)시설과 파트너십 관계를 유지해 기관별 공공서비스, 시설물, 정보 등을 '위민 행정' 서비스에 적극적으로 활용하기로 했다.

국가 시설인 중앙치매센터(분당서울대병원 내) 인프라를 활용해 성남시내 치매환자 예방·관리에 나서고, 한국수자원공사 성남권 관리단과 광역·지

방 상수도 연계시설 구축, 상호 기술 협력 등으로 비상 상황 시 대응하는 방식이다.

또 국토교통부 산하기관인 도시재생 R&D사업단(LH오리사육 내)과 정보를 공유해 지역 특성에 부합하는 도시재생 사업을 추진하고, 정비구역 해제나 해제가 예상되는 구역의 대안적 분사가지 재

생 모델에 대한 연구 기획을 협력한다.

이를 위해 시는 최근 두 달 동안 국·소·단·과별로 협업 공공기관 2곳을 발굴해 파트너십을 체결하고 협업체계 구축에 나서고 있다.

시설과 장비를 지원할 공공기관 4곳과 인력지원 기관 8곳, 프로그램 공유 기관 2곳도 확보했다.

각 기관이 가진 공공서비스와 시설물 공동 활용은 위민 행정의 효과를 높이게 될 것으로 기대된다.

성남시는 공공기관의 존립목적과 업무 영역을 신중히 고려해 서로 상생할 수 있는 사업을 지속 발굴하고, 파트너십 기관을 민간영역으로 확대 추진한다.

정책기획과 정책개발팀 031-729-2155





성남 역사 속 문화데이트

2014년 판교박물관 교육 프로그램



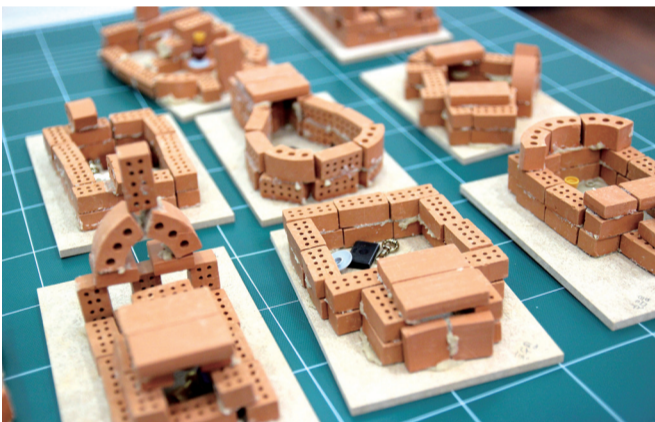
판교박물관은 성남의 역사와 문화유산에 관심 있는 시민을 대상으로 창의적이고 지속적인 역사 문화의 장을 마련해 배움과 소통의 시간을 나누고자 하오니 많은 관심과 참여 바랍니다.

프로그램명	교육내용	장소	기간	시간	대상	정원
판교, 시간의 커 - 돌방은 어디에서 왔을까	전시 관람 및 천연 황토로 삼국시대 돌방무덤 만들기 활동	판교박물관 교육실	2014. 7-8월 중 매주 일요일 (총 10회)	10:00~12:00 13:00~15:00 (1회 2시간)	초등학생 자녀를 동반한 가족	1회 10가족 24명 총 100가족 240명
옷칠반지와 자개박이	전시 관람 및 도 무형문화재와 함께하는 나전칠기 체험	판교박물관 교육실	2014. 4-6월 중 매주 일요일 (총 10회)	14:00~16:00 (1회 2시간)	초등학생 포함 2인 1조의 자유 모듬	1회 12모듬 24명 총 120모듬 240명
체험존	토기 퍼즐, 삼국 퀴즈, 스스로 미션 활동, 삼국복식 체험, 미니발굴 체험 등	판교박물관 체험학습장	상시 (휴관일 제외)	09:00~18:00	희망 관람객	-

※ 상기 일정 및 내용은 박물관의 사정에 따라 변경될 수 있음.

※ 교육 예약 및 기타 세부 사항은 판교박물관 www.pangyomuseum.go.kr

판교박물관 031-729-4536



성남시가 대학생 학자금 대출이자를 지원합니다

• **대상**
한국장학재단에서 든든학자금 대출(2014. 3. 25한)을 받은 소득 7분위(5,710만 원) 이하에 해당하는 지역 대학생

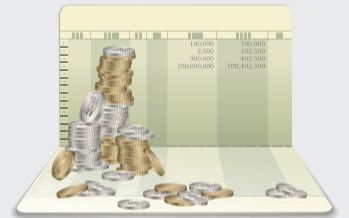
• **지원금액**
든든학자금 대출이자(2.9%) 전액 지원

• **이자지원 신청**
2014년 4월 1일 ~ 4월 30일

• **신청방법**
성남시청 홈페이지(www.seongnam.go.kr), 우편, 교육지원과 방문 접수

※ **온라인 신청방법**
홈페이지 방문(시정안내) → 온라인 신청접수 → 대학생 학자금 대출이자 지원신청

시청 교육지원과 031-729-3633
한국장학재단 www.kosaf.go.kr



동원동 일반산업단지 기업 유치 설명회

연매출 100억 원 이상
의료 · 전자 · 컴퓨터
우량기업 대상



성남시는 3월 13일 국내외 기업 대표 등이 참석한 가운데 동원동 일반산업단지 입주 기업 유치를 위한 사업 설명회를 열었다.

분당구 동원동 142번지 일대 6만9,885㎡ 규모 산업단지 조성과 관련, 이곳에 종사자 수 50인 이상 또는 연매출 100억 원 이상의 우량기업 유치를 위한 투자 여건을 알리기 위해 마련됐다.

동원동 산업단지는 공업 용지의 시 외곽 배치 계획에 따라 신흥동 제공업단지 대체 부지로 2009년 지정됐다. 시는 실시계획 승인고시(2013. 6. 21) 후 지난해 10월부터 산업 단지 조성공사에 들어갔다. 오는 12월 준공

때까지 상 · 하수도, 도시가스, 통신 등 각종 기반 시설과 지원시설, 주차장 등 기업하기 좋은 시설이 들어선다.

시는 이곳 동원동 산업단지에 의료, 정밀 광학기기, 시계제조, 전자부품, 컴퓨터, 영상, 음향, 통신장비 등의 제조업종을 유치할 방침이다. 종사자 50인 이상이면서 연매출 100억 원 이상의 기업, 외국인 투자기업으로서 고도의 제조 기술을 영위하고자 하는 기업, 개별형 외국인 투자지역 지정이 가능한 기업 등이 우선 고려 대상이다.

판교테크노밸리, 아담밸리, 성남하이테크밸리 등 인근에 다양한 산업단지도 위치해 집적산업의 시너지 효과와 지역경제 활성화가 기대된다.

기업지원과 기업SOS팀 031-729-2583



손끝 하나로 여는 편리한 세상

「민원24」
(www.minwon.go.kr)로
언제 어디서나
맞춤형 서비스를!



「민원24」(www.minwon.go.kr)는 대한민국 국민은 물론 법인, 외국인까지 누구나 행정기관 방문 없이 집 · 사무실 등 어디서든, 24시간 365일 인터넷으로 필요한 민원을 안내받고, 신청 · 발급 · 열람할 수 있는 대한민국 대표 정부민원포털 창구다.

전입신고, 주민등록증 분실(철취)신고, 주민등록 정정신고, 자동차등록증 재교부신청, 통신판매업 신고 등 생활민원 3천여 종을 관공서 방문 없이 온라인을 통해 손쉽게 신청할 수 있으며, 1,200여 종을 발급받을 수 있다.

올해 3월부터는 본인의 교통위반 과태료, 각종 미환금금 정보, 운전면허 적성검사 갱신기간 등 일상생활에 꼭 필요한 생활정보를 한번에 확인할 수 있는 맞춤형 생활정보 통합서비스를 실시한다.

아울러 국민의 수수료 부담을 줄이고, 온라인 민원 이용 활성화를 위해 주민등록등 · 초본, 건강보험료 납부확인서, 토지(임야)대장, 건축물대장 등본, 지방세세목별과세(납세)증명, 출입국사실증명 등 총 125종 민원은 「민원24」에서 신청 · 발급 시 수수료가 무료이거나 감면된다.

민원여권과 민원팀 031-729-2371



상상력과 아이디어가 창업으로!

원스톱 서비스 '판교 콘텐츠코리아 랩' 선정



지난 2월 창의적인 콘텐츠산업 육성 국정 과제 사업인 '2014 지역기반형 콘텐츠코리아 랩' 공모에서 성남시가 선정됐다.

'콘텐츠코리아 랩'은 건강한 창조경제 콘텐츠 산업 조성 및 활성화를 위해 문화관광부가 추진하는 창의인재 육성 및 창업 거점 구축사업으로, 상상력과 아이디어가 실제 창작, 상품화, 창업으로 이어지는 원스톱 서비스를 체계적으로 지원하는 시설이다.

지역기반형 '판교 콘텐츠코리아 랩'은 판교테크노밸리에 있는 지상 10층 규모의 공공지원센터(분당구 삼평동 소재)에 조성된다.

공동운동을 위탁받은 성남산업진흥재단과 경기콘텐츠진흥원은 창의인재 양성을 위한 제작설비와 개방형, 융합형, 실험형 놀이판 공간을 제공한다.

더불어 콘텐츠 첨단기술, 예술 등 다양한 분야와 교류 실험을 통한 특화 맞춤형 멘토링의 예비 창업자 교육도 부여된다. 사업화를 위한 다양한 단계별 지원 프로그램과 시설 인프라도 마련한다.

오는 2018년까지 이용자 수 10만 명, 창업기업 450여 개에 혜택을 줄 예정이다.

성남시 판교테크노밸리는 인구 1천 명당 벤처기업 수 4.9개와 연구인력 등 창의계



층 비율 31%를 기록하는 전국 최고 수준의 첨단도시로 NHN, 카카오, NC소프트 등 국내 대표적인 콘텐츠기업이 집중돼 있다.

이번 공모에는 전국에서 11개 지자체가 참여해, 3개월에 걸친 치열한 경쟁을 통해 성남시 판교, 인천시, 부산시, 대구시가 최종 선정됐다.

김홍철 성남산업진흥재단 사업본부장은 "풍부한 자원과 지역의 접근성, 기반시설의 꾸준한 투자 노력으로 '판교 콘텐츠코리아 랩' 유치가 가능했다"며 "무형재산인 아이디어의 혁신으로 구체화된 창업 유도

와 마케팅 지원은 질 높은 일자리 창출, 안전 고용률로 지역경제 활성화에 큰 도움이 될 것"이라고 말했다.

'판교 콘텐츠코리아 랩'은 올 6월 이후 대학생, 창업 희망 직장인, 프리랜서 등 성남시민 누구나 자유롭게 프로그램에 참여하고 시설을 이용할 수 있다.

성남산업진흥재단 031-782-3061
고정자 기자 kho6488@hanmail.net

* 콘텐츠란 인터넷이나 컴퓨터 통신을 통해 제공되는 각종 정보나 그 내용물을 말한다.

활력 성남... 봄기운을 온몸에 가득히!

성남시생활체육교실 개강... 12개 종목 41개 교실

성남 곳곳에 봄기운이 완연하다. 살포시 고개 내민 새순들이 전하는 봄 향기를 온몸으로 가득 마셔 본다. 춥지도 덥지도 않은 운동하기에 딱 좋은 시기에 때마침 수정, 중원, 분당 곳곳에서 다양한 생활체육교실이 무료로 운영된다.

4월부터 11월까지 매주 월~토요일 시내 공원과 탄천변 등에서 열리는 생활체육을 통해 건전한 여가문화를 넉넉하게 내리고 있는 봄기운과 함께 즐겨보자. 생활체조, 게이트볼, 배드민턴, 걷기 등 다양한 종목으로 찾아온 생활체육. 성남시민이면 누구나 해당 장소로 가서 자율적으로 참여할 수 있으니 나와 가까운 거리에서는 어떤 체육교실이 열리고 있나 눈여겨보고 자신과 알맞은 종목을 찾아 한번 도전해 보자.

성남시생활체육회 031-758-8692
윤현자 기자 yoonh1107@hanmail.net

성남시생활체육교실 종목 소개

구별	종목	장소	운영시간
수정구 (9개소)	국학기공	수진공원	06:00~07:00
	국학기공	희망대공원	06:00~07:00
	탁구	수정구청 내 탁구장(월·수·금)	08:30~10:30
	탁구	수정구청 내 탁구장(화·목)	09:30~11:30
	생활체조	수진공원 야외공연장	19:30~20:30
	게이트볼	단대 게이트볼장	15:00~16:00
	게이트볼	태평2동 게이트볼장	15:00~16:00
	배드민턴	수정구 논골클럽(화·목·토)	20:00~22:00
	택견	단대공원	19:30~20:30

중원구 (9개소)	합기도	남한산성 내 암벽장 앞	11:00~12:00
	생활체조	황송공원	06:00~07:00
	게이트볼	금광 게이트볼장	14:00~15:00
	게이트볼	은행동 게이트볼장	15:00~16:00
	게이트볼	은행2동 게이트볼장	15:00~16:00
	축구	성남종합운동장 내 보조구장(화·목·토)	06:00~08:00
	축구	성남종합운동장 내 보조구장(수·토)	14:00~16:00
	육상	성남종합운동장(화·목·토)	06:00~08:00
	배드민턴	중원구 신화클럽(화·목·토)	11:00~13:00
분당구 (23개소)	국학기공	율동공원	06:00~07:00
	국학기공	주택전시관 건너편 탄천	06:00~07:00
	국학기공	가스공사 앞 탄천	18:00~19:00
	국학기공	차병원 앞 탄천	06:00~07:00
	국학기공	구미동 탄천	06:00~07:00
	택견	분당 중앙공원	08:00~09:00
	택견	가스공사 앞 탄천	09:00~10:00
	육상(건강걷기)	분당 중앙공원(화·목·일)	19:00~20:00
	무술기공	중앙공원 기체조장	06:30~07:30
	무술기공	서현2동 점골공원	06:00~07:00
	생활체조	구미동 탄천	06:00~07:00
	생활체조	주택전시관	06:00~07:00
	생활체조	중앙공원 광장	06:00~07:00
	생활체조	방아교 아래 탄천	06:00~07:00
	생활체조	방아교 아래 탄천	19:30~20:30
	생활체조	야탑 만나교회 앞	19:30~20:30
	생활체조	정자다리교	20:10~21:10
생활체조	산운마을 12단지 앞	19:30~20:30	
인라인	중앙공원(월·수·금)	10:00~12:00	
게이트볼	수내 게이트볼장	15:00~16:00	
게이트볼	현대 게이트볼장	15:00~16:00	
수영	판교스포츠클럽센터	06:00~08:00	
배드민턴	분당구 구미클럽(화·목)	06:30~08:30	



책이 빛나다! 도서관주간 즐기기



세상과의 소통, 미래와의 설레는 동행

우리 곁에 가까이 있는 보물, 책이 더 빛나는 시기가 돌아왔다. 4월 도서관주간을 맞아 성남지역 시립도서관에서는 유아부터 성인까지 시민을 대상으로 다양하고 알찬 프로그램들을 준비했다. 미리 챙겨뒀다가 도움 되는 행사에 참여해 보자.

분당도서관 [031-729-4663 http://bd.snlib.net]

• 운영기간 4.12(토) ~ 4.30(수)

구분	행사	일시	대상	접수방법
특강	박순 저자 영어 교육 특강 '엄마가 꼭 알아야 할 영어두뇌의 비밀'	4.12(토) 10:00-12:00	시민	선착순 인터넷 접수 3.31(월) 10:00 ~4.6(일) 18:00
	강창래 저자 독서특강 '당신의 달콤한 독서를 위하여 - 좋은 책이란 어떤 것인가'	4.15(화) 10:00-12:00	시민	
단기 강좌	조물락 조물락-캐릭터 비누 만들기(A·B반)	4.13(일) 10:00-12:00	유아 6-7세	3.31(월) 10:30~
	패브릭 가방에 그리는 이야기 세상	4.13(일) 13:00-15:00	초등 1-2	
	행복한 우리집 문패 만들기 (초크아트를 활용한 개성 만점 문패 만들기)	4.13(일) 10:00-12:00	초등 1-2	
	드라마 속 역사이야기 - 정도전과 조선건국 -	4.13(일) 10:00-12:00	초등 3-4	
영화	자녀 눈술지도 어떻게 할까 (아이들의 눈술적 사고력을 길러주기 위한 지도방법 배우기)	4.16(수) 10:00-12:00	시민	선착순 입장
	'아기 기린 자라파' 영화 상영	4.12(토) 15:00-16:30	시민	
전시	'둥그렁 뎡 둥그렁 뎡' 원화 전시	4.7(월)-4.30(수)	시민	자유 관람
공연	놀자 매직쇼	4.25(금) 16:00-17:00	어린이·부모	3.31(월) 10:00~

중원어린이도서관 [031-729-4365 http://cjw.snlib.net]

• 운영기간 4.1(화) ~ 4.27(일)

구분	행사	일시	대상	접수방법
전시	초등학교 교과서 수록 도서 전시 및 목록배부	4.1(화)-4.27(일)	시민	고대영 작가 동화
	<칭찬 먹으러 가요> 원화 전시회	4.1(화)-4.27(일)	시민	
공연	인형극 <춤추는 쿵쾅소>	4.2(수) 16:00-17:00	유아·초등	당일 선착순 입장
	동극 <도깨비와 노래주머니>	4.17(목) 11:00-12:00	유아·단체	당일 선착순 입장
특강	고대영 저자 특강 '그림책과 크는 아이들'	4.11(금) 10:00-12:00	학부모	당일 선착순 입장
	체험	니만의 커피방향제 만들기	4.17(목) 14:00-16:00	유아·초등
내가 뽑은 완소 그림책		4.1(화)-4.27(일)	유아·초등 저학년	인기도서 중 최고의 책에 투표
강좌	<다빈치에어> 만들기 A반	4.19(토) 13:00-15:00	초등 3-4	선착순 홈페이지 접수 4.7(월)-4.11(금) 재료비 별도
	<다빈치에어> 만들기 B반	4.19(토) 15:00-17:00	초등 5-6	
장터	책로 나눔 장터	4.19(토) 13:00-15:00	영유아·초등	선착순 홈페이지 접수

무지개도서관 [031-729-4773 http://gm.snlib.net]

• 운영기간 4.8(화) ~ 4.21(일)

구분	행사	일시	대상	접수방법
전시	원화전시회 <마음의 집>	4.8(화)-4.20(일)	도서관 이용자	자유관람
체험 강좌	니만의 알림판 만들기 A반	4.12(토) 10:00-12:00	유아 6-7세	선착순 인터넷 접수 4.1(화) 10:00~ 4.7(월) 18:00
	니만의 알림판 만들기 B반	4.19(토) 10:00-12:00	초등 1-2	
인형극	숲속나라 임금님은 누구?	4.21(일) 16:00-17:00	유아·초등 (동반부모)	

구미도서관 [031-729-4694 http://gm.snlib.net]

• 운영기간 4.12(토) ~ 4.18(금)

구분	행사	일시	대상	접수방법
전시	원화전시회 <칠월칠석 견우직녀 이야기>	4.11(금)-4.18(금)	도서관 이용자	자유관람
동화 구연	동화책 읽어주기	4.14(월) 11:00-11:30	유아·보호자	당일 선착순 입장
	영어와 놀기	4.16(수) 10:30-11:30	유아·보호자	
마술쇼	애니멀 매직(Animal Magic)	4.17(목) 16:00-17:00	유아 동반 학부모	
영화	라이프 오브 파이(Life of Pi)	4.12(토) 14:00-16:00	도서관 이용자	
특강	<아침의 눈 공부법> 김동률 저자 초청강연	4.13(일) 13:30-16:30	도서관 이용자	선착순 인터넷 접수 4.1(화) 10:00~ 4.4(금) 18:00
	리본공예(헤어밴드와 머리끈)	4.15(화) 15:00-17:00	유아 6-7세	
체험 강좌	컬러비즈 액자 만들기	4.15(화) 15:00-17:00	초등 1-2	
	DIY 천연화장품	4.16(목) 14:00-16:00	성인	
	동물모양 시계를 만들자(점토)	4.17(목) 15:00-17:00	유아 6-7세	
체험	페이스 페인팅	4.16(수) 16:00-18:00	도서관 이용자	선착순 참여(무료)
	북커버로 만든 책갈피 나눔	4.12(토)-소진 시	도서관 이용자	선착순 무료 배부

판교도서관 [031-729-4582 http://pg.snlib.net]

• 운영기간 4.7(월) ~ 4.24(목)

구분	행사	일시	대상	접수방법
전시	도서 <여자의 왕국> 원화프린트 전시	4.7(월)-4.20(일)	시민	자유 관람
특강	[자녀교육특강] <굿바이 사교육> 저자 이우학교 교장 이수광 선생님이 들려주는 '미래 교육의 키워드'	4.17(목) 10:00-12:00	학부모	선착순 인터넷 접수 3.31(월) 10:00~ 4.3(목) 18:00
	[청소년특강] <생물학 카페> 저자 하리하리의 '청소년이 알아야 할 과학이슈 24가지'	4.12(토) 10:00-12:00	초등 4 이상 청소년 및 시민	
공연	인형극 : 황소탈	4.10(목) 16:00-17:00	어린이·동반 학부모	인터넷 접수 3.31(월) 11:00~
단기 강좌	과학으로 풀어 보는 미술의 세계 A·B	4.10(목) 16:00-18:00	초등 2-3	인터넷 접수 3.31(월) 11:30~
	도서관에서 북멘토 찾기	4.12(토) 14:00-16:00	초등 4-5	
	표현력을 기르는 독서감상화 배우기	4.12(토) 14:00-16:00	초등 1-2	
	엄마와 함께 동화나라로 A·B	4.24(목) 10:00-12:00	유아(엄마 동반) 36-48개월	
	과자굽기와 점토놀이	4.24(목) 15:00-17:00	유아 6-7세	

중앙도서관 [031-729-4633 http://ct.snlib.net]

• 운영기간 4.3(목) ~ 4.27(일)

구분	행사	일시	대상	접수방법
전시	그림책 속 삽화 전시 『피카비아』	4.8(화)-4.27(일)	시민	자유 관람
체험 강좌	흥미와 공부를 동시에 잡는, 역사놀이 팝업북아트 - 석굴암 편 -	4.12(토) 14:00-16:00	초등 3-4	선착순 인터넷 접수 4.1(화) 10:00~ 4.4(금) 18:00
	그림책을 담은 '라이스 클레이' A	4.13(일) 11:00-12:00	유아 4-5세 & 학부모10팀	4.1(화) 10:00~ ※ 재료비 있음
	그림책을 담은 '라이스 클레이' B	4.13(일) 12:00-13:00	유아 6-7세 1명 & 학부모 1명 10팀	
	뚝뚝뚝 에코토이(Eco-toy) - 겨울왕국 속 사랑스런 '올라프' -	4.13(일) 10:00-12:00	초등 1-2	4.1(화) 10:00~ (재료비 있음)
	알투스통합예술연구소와 함께하는 이미지 라이팅(Image Writing) - 쓰면서 그리기, 그리면서 쓰기 -	4.13(일) 10:00-12:00	초등 3-5	4.1(화) 10:00~
체험 특강	모래와 함께하는 '책 놀이터' - 샌드아트 체험 -	4.12(토) 13:00-15:00	초등 1-3	4.1(화) 10:30~ (체험비 있음) ※ 체험강좌와 중복 안됨.
인문학 특강	『하루 15분, 정리의 힘』 저자 & 정리컨설턴트 '윤선현' 초청 특강 <정리학개론> 1 page 인생정리기법 - 공간, 시간, 인맥 -	4.15(화) 19:30-21:30	성인·청소년	4.1(화) 10:30~
	Art Story <감성을 깨우는 영화 감상>	4.3(목)-4.24(목) (총4회) 19:30-21:30	성인	3.25(화) 10:30~
공연	『개구쟁이, 꾸로』 동요 뮤지컬	4.22(화) 16:00-16:50	유아 5세-초등 2 또는 동반 부모	당일 선착순 입장 (공연시작 20분 전부터)

성남시장애인종합복지관과 함께하는 행복한 장애인

홀몸장애인의 아름다운 인생설계 ‘브라보 마이 라이프’

소외된 홀몸장애인의 아름다운 인생설계를 위한 사회심리재활 프로그램으로 과거 삶을 회고하고 남은 노후를 재설계하며 교육을 지원해 긍정적인 사회활동 참여를 독려한다. 성남시내 만 50세 이상 홀몸장애인(독립 수행이 가능한 지체장애인)은 3~12월 무료로 참여할 수 있다. 3월까지 희망자를 모집한다.

▲컴퓨터·요리·사진·생활체육 교실, 동아리활동 등 배움교실 ▲사진 자서전 만들기, 나만의 버킷리스트, 나만의 유산집 제작 등 웰다잉(well-dying)교실 ▲노년기 가족관계와 사회적 관계 형성 프로그램 등 스토리텔링교실이 있다.

자연생태체험 통한 또래관계지원망 프로그램 ‘숲 놀이터’

발달장애(지적·자폐성) 청소년과 비장애 청소년이 자연에서 놀이·생태체험을 통해 또래관계지원망을 형성, 소통과 공감의 장을 마련한다. 4~11월 외부 자연휴양림에서 원예치료, 숲 놀이터, 숲 오리엔티어링, 들살이(야영), 미니 국토순례 등의 내용으로 무료로 진행된다. 4월까지 희망자를 모집한다.

성남시장애인종합복지관 031-720-2842



장애인 정보화 교육

성남시 거주 등록 장애인과 가족은 무료(교재 지원)로 교육 받을 수 있다. 프로그램은 성인 초급반(컴퓨터&인터넷 기초), 성인중급반(파워포인트, 엑셀, 동영상 제작, 포토샵, 스마트폰 교육), 한글 2007, 자격증반(ITQ한글, 파워포인트, 엑셀, 워드프로세서, 컴퓨터 활용)이며 주 2회 교육한다. 상시 교육생을 모집한다.

성남시장애인종합복지관 031-720-2830

아이 키우기 좋은 성남 가정보육교사 제도 도움 받으세요



보육교사 자격증이 있는 교사가 성남시내 24개월 이하 영아를 둔 맞벌이가정을 찾아가 1:1 맞춤 보육서비스를 제공한다.

가정보육교사는 ▲젖병소독, 낮잠, 병원가기, 투약, 배변, 옷갈아입히기 등 건강 ▲이유식·우유 먹이기, 식사·간식 배식 등 영양 ▲주 활동공간 청결유지, 장난감 세척 등 위생 ▲보육계획안과 일지 작성, 놀이활동, 산책과 실외놀이 등 교육을 담당한다. 가사일은 하지 않는다.

가정보육교사 자격은 보육교사 자격증(1~3급) 소지자로 2년 이상 실무경력이 있거나 육아경험이 있는 자다. 부모와 교사가 협의해 시간이 결정되면 정해진 보육시간에 따른 보육료가 결정된다. 1일 8시간 이용 시 월 110만 원이며, 계약시간 외 근무 추가수당은 7천 원이다. 시청 아이사랑놀이터 장난감 대여 회원에 자동 가입(종결 시까지)된다.

가정보육교사 서비스를 신청하려면 성남시육아종합지원센터 홈페이지(www.sneducare.or.kr/echild)에서 신청하면 된다.

성남시육아종합지원센터 031-721-1640(내선 4번)



성남시외국인주민복지지원센터

공감 디아코니아<섬김> 학교 개강



성남시외국인주민복지지원센터는 이주민의 어려움과 아픔을 가까이서 함께 느끼고 이들을 돕는 정신을 실천하기 위해 4월 3~24일 매주 목요일 오후 7~9시 센터 다목적실에서 공감 디아코니아 학교를 연다.

이주민으로서 살아가는 분들의 문화, 종교 속에 스며 있는 '공감(Compassion)'과 '디아코니아(Diakonia - 섬김)' 정신을 학습할 수 있다. 기독교, 불교, 이슬람, 인도철학 속 '공감'에 대해 각계 전문가의 의견을 들어보는 흔치 않은 기회다.

- 4.3(목) 기독교 속의 공감 - 홍주민(독일 하이델베르크대 신학 박사, 디아코니아 학 전공)
- 4.10(목) 불교 속의 공감 - 법현 스님(동국대 불교학 박사, 열린선원 원장)
- 4.17(목) 이슬람 속의 공감 - 박현봉(한국이슬람중앙회)
- 4.24(목) 인도철학 속의 공감 - 조해숙(원광대 철학 박사, 요가 전공)

성남시외국인복지지원센터 031-754-7070, 070-4495-7741



‘청소년의 건전한 성장 돕는다’

자원봉사... 마음에 드는 활동 즐기며 시간인증

‘봉사활동’ 하면 공공기관이나 복지시설을 쉽게 떠올린다. 하지만 도움을 필요로 하는 곳은 더 많다. 천편일률적인 봉사활동보다는 학교나 지역사회 봉사활동 프로그램, 나눔포털(www.1365.go.kr)을 이용해 마음에 드는 봉사활동을 즐겨보자.

학교 외 활동은 나눔포털(www.1365.go.kr) 이용

중·고등학교 학생은 연간 20시간의 자원봉사활동을 의무적으로 해야 한다.

학기 중에는 공부에 많은 시간을 할애하느라 채우지 못한 봉사활동시간을 조금이라도 한가한 주말이나 방학 때 짬을 내어 채우려고 한다. 하지만 많은 청소년이 이때 신청하다 보니 자원봉사 가능한 곳을 찾기가 어렵다.

주 5일제 수업이 시행되면서 학교와 관련 기관은 토요일 프로그램 개발에 노력해 왔지만 아직도 많이 부족하다.

올해 경기도교육청 학생봉사활동 운영계획에 따르면 학교는 내실 있는 봉사활동을 위해 연간계획을 운영한다. 교내

봉사와 지역사회봉사, 자연보호활동, 캠페인활동 등 1일 8시간 이내를 원칙으로 학교 내 활동은 학교 교육과정에 의한 봉사활동, 학교 외 활동은 개인계획에 의한 봉사활동으로 진행된다.

개인계획에 의한 봉사활동은 나눔포털을 이용하지 않으면 사전봉사활동 계획서를 제출해 학교장 추천을 받아야 봉사활동으로 인정된다.

나눔포털을 이용하면 나이스와 연계되므로 활동 계획서와 확인서를 제출할 필요가 없다. ‘1365 자원봉사포털(www.1365.go.kr)’을 통해 봉사활동 신청에서 확인서 발급까지 가능하다.

홈페이지에 회원가입 후 메인 페이지 ‘통합검색’에서 지역별, 봉사자 유형별



성남시자원봉사센터 청소년 편편(fun-fun) 봉사활동 중

검색을 해 마음에 드는 프로그램을 신청하면 된다. 신청했다면 봉사활동 시간·장소·프로그램을 인지하고, 신청한 기관의 연락을 받은 후 봉사활동을 전개하면 된다.

성남시자원봉사센터는 ▲가족봉사단 구성원들이 회의를 통해 정하도록 한 성남시가족봉사단 활동 ▲학기 중과 방학 기간을 이용한 청소년 편편(fun-fun) 봉사활동 ▲방학 중 청소년 자원봉사활동 등을 통해, 성남시에 자원봉사단체와 사회복지기관 등 수요처와 연계해 청소년이 보다 쉽게 봉사활동에 접근할 수 있도록 프로그램을 운영한다.

동광중학교 윤슬기(중3) 양은 나눔포털을 이용해 방학과 학기 중 시간이 날

때마다 봉사활동을 한다. 윤 양은 “처음에는 봉사시간을 채우느라 왜 해야 하는지도 모르고 봉사활동을 했어요. 유치원, 도서관, 노숙자무료급식소 배식봉사, 캠페인, 벽화그리기, 농활 가족봉사 등 여러 가지 봉사활동을 하다 보니 진심으로 하게 됐고 지금은 봉사활동의 즐거움을 깨닫게 됐어요”라고 말한다.

학생 봉사활동은 다양한 경험과 삶의 보람을 체득하며 더불어 살아가는 공동체 의식을 키울 수 있는 좋은 기회다. 자신이 선택하고, 자신이 맡은 다양한 봉사활동을 통해 ‘나눔과 배려’로 성숙한 사회인으로 성장하길 바란다.

성남시자원봉사센터 031-757-6228
최미경 기자 cmk1118@hanmail.net

클릭! 청소년수련관

꼬리에 꼬리를 무는 역사여행

수정청소년수련관은 학교 교육과정과 연계된 내용을 테마로 이론과 체험이 함께하는 교과연계 역사 프로그램을 총 6회차 진행한다. 한국사를 시대별로 구분해 역사 현장을 직접 찾아가 다양한 체험활동을 통해 역사의 현장을 몸으로 느끼며 균형 잡힌 역사인식을 함양하게 된다.

수정청소년수련관 031-729-9232 www.snyc.net

4월 토요일문화체험 엑스포

오는 4월 26일(토) 충남 공주·부여 일대에서 초등학교 3~6학년을 대상으로 석·박사 선생님과 함께 떠나는 역사 탐방을 한다. 무령왕릉과 국립공주박물관, 부소산성, 정림사지, 국립부여박물관 견학이 진행된다. 참가비는 2만5천 원, 4월 5일(토) 오전 9시부터 선착순 방문 접수한다.

분당서현청소년수련관 031-729-9433

중원청소년수련관 자치기구 연합발대식

중원청소년수련관은 3월 29일(토) 오후 2시 올 한 해를 시작하는 행사로 자치기구 연합발대식을 연다. 청소년운영위원회 등 3개 자치조직과 진로동아리, 청소년동아리연합(ARA) 등이 참가해 소통과 교류의 장을 마련한다. 댄스 동아리 오프닝 공연을 시작으로 자치기구 소개, 지난해 우수청소년 시상 등이 이어진다.

중원청소년수련관 031-729-9359
www.jwyouth.or.kr

우리 가족 소통의 중심! 주말가족체험교실

분당서현청소년수련관은 4~12월 매주 셋째 주 토요일마다 가족이 즐길 수 있는 체험 프로그램을 진행한다. 4월 19일(토)은 수련관 로비에서 30가족(가족 2명)이 참여해 쿠키 만들기를 체험한다. 참가비는 1가족당 5천 원이며 3월 29일(토)부터 수련관 1층 접수처에서 접수한다.

분당서현청소년수련관 031-729-9432
www.uth.or.kr

성남시청소년상담복지센터 이용하세요

만 9~24세 청소년을 대상으로 개인상담, 놀이·미술치료, 청소년전화 1388, 심리검사, 집단상담 등을 실시한다. 찾아가는 상담 청소년동반자(YC)와 학교 밖 청소년 상담 및 상시 운영 거점공간 ‘두드림·해밀학교’도 운영한다. 청소년전화 1388은 부모-자녀관계, 양육방법, 게임중독, 학교폭력, 진로상담 등에 대해 청소년과 학부모 누구나 상담 가능하다.

상담 국번없이 1388, 031-756-1388
주소 중원구 성남대로 997 25-9, 3층(여수동 214)

농촌체험! 신도불이야~

은행동청소년문화의집은 청소년의 건전한 여가활동을 지원하기 위한 농촌체험 프로그램으로 초등학교 3~6학년 대상 해오름 자연학교 ‘농촌체험! 신도불이야~’를 4월 26일(토) 경기도 양평군 용문면 소재 보릿고개마을에서 갖는다. 청소년이 농부가 돼 느타리버섯 따기, 인절미 만들기, 전통놀이 비석치기 등을 만난다. 3월 29일(토) 오전 10시~11시 30분 방문 접수해 당일 12시 4층 창작공방실에서 40명을 추천한다.

은행동청소년문화의집 031-729-9915
www.sn-atti7979.or.kr

2014 부모교육

성남시청소년상담복지센터가 4월 9~30일 (10:00~12:00) 아람방송에서 학부모를 대상으로 부모교육특강을 개최할 예정이다. 내용은 학교폭력의 원인과 대처방안, 청소년 자녀의 이해, 쉽게 이해하는 상담이론, 부모의 감정조절과 자녀 독립시키기, 꿈을 찾는 진로상담, 자녀의 성격에 맞는 학습지도 등이다. 희망자는 3월 17일~4월 8일 선착순 전화문의 후 신청하면 된다.

성남시청소년상담복지센터 031-729-9133
www.sn1388.or.kr

청소년의 끼와 꿈을 펼치는 청소년창작공연단 모집

수정청소년수련관은 특화사업인 청소년창작공연단 2기 신규단원을 모집한다. 뮤지컬(노래·연기·춤)에 관심 있고 이 분야의 진로를 희망하는 14~20세 청소년은 누구나 지원할 수 있다.

수정청소년수련관 031-729-9252





매달 마지막 수요일은 '문화가 있는 날' “풍성하고 다양한 문화를 즐기세요”

각종 문화시설 무료 할인전시 + 영화·공연 티켓할인 + 스포츠경기 할인 등

“매·마·수는 문화가 있는 날!이라는 말 들어보셨나요?”

이때문에 사는 구미경 씨는 기다려지는 날이 있다. 불타는 금요일도 아니고 공휴일이나 주말도 아닌, '매달 마지막 수요일'이다.

올해부터 문화융성위원회와 문화체육관광부는 매달 마지막 수요일을 '문화가 있는 날'로 지정했다. '문화가 있는 날'은 각종 문화시설이 야간개방 + 무료개방전시 + 할인전시 + 영화·공연 티켓할인(50%) + 스포츠경기 할인 등이 이루어진다.

각 지자체에서 운영하는 유적지는 물론 영화, 공연장, 박물관, 미술관, 도서관, 기타 문화 공간 등 대부분의 문화시설이 동참하고 있어 누구나 부담 없이 문화를 즐길 수 있다.

또한 프로농구와 프로배구는 초·중·고 학생 이하의 자녀와 함께 가족이 관람할 경우 50%의 입장료 할인 혜택을 받을 수 있다. 프로축구와 여자프로농구는 현장판매 외에 인터넷 예매도 가능하다.

구 씨는 “평소 미술작품이나 공연을 보며 나름 예술적 감수성을 키워왔는데 '문화가 있는 날' 지정으로 더 많은 혜택을 받으며, 다양하게 문화생활을 누릴 수 있어서 행복하다”며 “3월 26일엔 어디로 가야 하나 즐거운 고민을 하게 된다”며 활짝 웃었다.

3월 '문화가 있는 날'을 맞아 각종 스포츠, 공연예술, 전시회, 문화재 관람 등 다양한 행사와 연계한 풍성한 문화 프로그램이 봄을 맞아 여러분을 기다리고 있다.

문화가 있는 날 통합정보안내 www.culture.go.kr/wday

정경숙 기자 chung0901@hanmail.net

매달 마지막 수요일은 '문화가 있는 날'!
전국 주요 영화관, 공연장, 미술관, 박물관, 고궁 등 무료·할인 관람!

아이들과 우리 역사·문화 탐방하기

- 4대 고궁, 종묘, 조선왕릉에서
- 국립박물관 및 미술관에서

영화·공연·스포츠를 자유롭게 즐기기

- 국립공연시설 및 국립예술단체 공연장에서
- 주요 영화관, 경기장에서

고품격 지식문화를 즐기기

- 도서관에서
- 기타 국립문화시설에서

전시 관람 전국 주요 국·공·사립 박물관, 미술관 등 전시 관람 문화시설 무료 또는 할인 관람

예) 판교박물관(마지막 주 수요일 20:00까지 연장운영), 신구대 박물관, 토지주택박물관, 국립현대미술관 서울관·과천관 특별전 무료 및 야간개방, 예술의전당-한가람미술관 할인(야간 입장 시 50%) 등

문화재 관람 경복궁·창덕궁·덕수궁·창경궁 등 조선 4대 궁궐과 종묘, 조선왕릉 무료 개방

공연 관람 성남아트센터 기획공연 및 국립극장·국립국악원 특별공연 무료, 예술의전당(무료 및 30%), 한국공연예술센터(30%) 등 주요 공연 특별 할인

도서관 이용 전국 국립도서관 야간 개방 확대 및 문화프로그램 운영

영화 관람 CGV·롯데시네마·메가박스 등 18:00~20:00 상영영화 1회분 한해 평일 5천 원 관람(지역별 일부 영화관은 제외, 해당기관 확인 후 방문)

4월 문화행사도 성남문화재단과 함께해요

2014 세계 책의 날 기념 책테마파크 축제
〈책에서 미래를 보다!〉

4.19(토) 오전 11시~오후 6시 울동공원 책테마파크

책테마파크가 '2014 세계 책의 날'(4.23)을 기념해 4월 19일(토, 오전 11시 26일로 연기) 울동공원 책테마파크 일대에서 공연, 전시, 체험, 바자회 등 다채로운 행사를 연다.

이번 행사는 '책이 미래를 열어주는 문'이라는 것을 널리 알리기 위해 마련됐다.

주요 행사로는 동화 일러스트 작가 8인展 '아해 그랬구나~ 끝나지 않은 명작동화 이야기', 역사 퀴즈 프로그램 '대한민국 도전 골든벨', 성남시립국악단 타악팀과 브라스맨의 신나는 연주, 통기타 그룹 포엠스, 오페라 바이러스의 성악 공연 등이 오후 3시부터 1, 2부로 나누어 진행된다.

체험행사로는 훈민정음 판화 탁본뜨기, 장서인 만들기, 우드펜시, 아트북 만들기, 손글씨로 명언 가훈 써주기, 도자기 만들기, 한지공예, 민속연 만들어 날리기, 재활용공예 등이 준비됐고 책과 문구류 바자회도 열린다.

많은 시민이 같이 어울려 책의 소중함을 함께 나누는 자리가 될 것이다. **성남문화재단 책테마파크** 031-708-3588

손숙의 〈어머니〉

5월 8일(목) 오후 8시, 9일(금) 오후 4시, 8시 성남아트센터 오페라하우스에서 공연한다. 관람료는 R석 7만 원, S석 5만 원, A석 3만 원.



〈연극滿員 첫 번째 - 화가 나혜석〉

2011년 시작돼 매년 매진행진을 이어가는 〈연극 만원〉. 올해 첫 번째로 4월 4일(금) 오후 4시, 8시, 4월 5일(토)~6일(일) 오후 2시, 5시에 성남아트센터 앙상블시어터에서 〈화가 나혜석〉이 무대에 오른다. 전석 1만 원.

어린이 영어 스토리텔링 〈배고픈 애벌레〉

에릭 칼의 그림책이 살아 있는 무대로 온다. 영미권 어린이의 뿌로로 불리는 〈배고픈 애벌레〉. 세계적 아동 극단, 캐나다 노바 스코샤 머메이드 극장의 오리지널 공연이 4월 22일(화)~27일(일) 오페라하우스에서 있다. 전석 3만3천 원. **성남아트센터** 031-783-8000



온 가족이 함께 즐기는 스낵데이(S.N.A.C DAY)

가족 체험 프로그램 스낵데이가 4월 5일(토)부터 10월까지 매월 첫째 주 토요일에 시민을 찾아간다. 스낵데이(S.N.A.C DAY)란 성남의 S, N과 아카데미의 A, C를 조합한 단어로, 가볍게 즐기는 스낵처럼 토요일 가족과 함께 즐기는 체험교육이다.

• 4월 5일(토) 10:30~15:00 성남아트센터 춤의광장 '꽃물로 재미나는 세상 I(천연염색)' - 20가족 신청, 참가비 4만3천 원. 문의 031-783-8000

〈다 큰 자녀 싸가지 코칭 2 - 자녀와의 대화법〉

행복한 자녀 키우기를 주제로 하는 자녀 교육 강좌. 4월 10일(목) 10:30~16:30 성남아트센터 컨퍼런스홀(사무동 1층)에서 이병준 강사가 '우리 아이, 우리 가정의 건강도 진단하기', '다 큰 자녀에게도 통하는 부모의 파워 코칭', '노벨상 32%, 유대인 부모의 자녀교육법' 등을 강의한다. 수강료는 3만5천 원이며 선착순 마감. 문의 031-783-8156-9

〈큐브영화관 1주년 기획전 - 나: 나를 찾아서〉

성남미디어센터 영화읽기동호회 회원들이 직접 기획 진행한다. 영화를 보는 것은 자아를 찾는 오딧세이인 의미를 담은 〈나: 나를 찾아서〉란 주제로 3주간 무료 상영회를 성남아트센터 미디어홀(큐브플라자 3층)에서 진행한다.

• 아메리칸 뷰티(4.3 목 19:00), 무간도(4.10 목 19:00), 아이 엠 러브(4.17 목 19:00)

문의 031-724-8370, www.snmedia.or.kr



취업이 희망!



엄마품처럼 따뜻한 베이비시터 (주)시니어맘

고령자 친화기업 (주)시니어맘은 60세 이상(50대 참여가능) 베이비시터, 아이를 맡기고자 하는 가정을 함께 모집한다. 4월 베이비시터 신규교육(취업 대비)이 있으니 희망자는 주민등록등본, 사진, 건강진단서 각 1장을 지참해 방문 접수하면 된다. 신생아~초등생 돌봄이 필요한 가정은 수시로 모집한다.

(주)시니어맘 031-739-2963~4

요양보호사 무료 자격증 취득 후 취업 참여자 모집

요양보호사 자격 취득 후 곧 바로 관련 직종에 취업하실 분을 4월 18일까지 모집한다. 자격은 만60세 이하 기초생활수급자와 차상위계층(4인가구 기준 월소득 1,956,984원 미만)이며 교육기간 동안 자활급여를 지급한다.

성남만남지역자활센터 031-748-3500

수정노인종합복지관 노인일자리취업알선센터

성남시 거주 55세 이상 신체건강한 취업희망자를 대상으로 경비·미화 인력파견형 참여자를 모집한다. 취업분야는 경비와 미화, 주차관리, 기사도우미, 주방보조, 지하철 신호수, 생산직 등이다. 이력서와 주민등록등본 각 1부와 사진 2매를 지참해 방문 접수하면 된다. 또한 시 거주 고령자(만 55세 이상)를 채용하고자 하는 사업체도 수시 접수한다.

수정노인종합복지관 031-739-2934-5

성남여성인력개발센터 취업지원 프로그램

아동급식조리사 양성과정(여성가족부 지원) 경력단절여성 20명을 대상으로 5월 12일~7월 14일(월~금 14:00~18:00) 한식조리기능사 자격대비, 아동식단 조리법 실습, 어린이 단체급식 위생 및 영양교육, 취업지원 등을 교육한다. 수강료는 5만 원(수료시 전액 환급)이며 4월 25일(금)까지 신청 마감한다.

직업큐레이터 양성과정(경기도·성남시 지원) 경력단절여성 20명을 대상으로 5월 19일~7월 23일(월~금 14:00~18:00) 진행된다. 직업큐레이터 업무영역·직업생활, 직업세계탐색, 직업적성검사, 진로상담 및 진로지도, 현장체험 프로그램 개발 및 시연, 현장실습 등으로 꾸며진다. 전액 무료이며 4월 30일(수)까지 접수 마감한다.

성남여성인력개발센터 031-718-6696, www.snw.or.kr

제9기 성남시 여성지도자과정 교육생 모집

시는 2006년부터 매년 여성을 미래사회의 주역으로 이끌기 위해 '여성지도자과정'을 진행해왔다. 올해도 4~10월 주회 16주간(48시간) 제9기 과정을 선보인다. 정보화시대에 대응하는 교양을 바탕으로 여성의 자기개발과 사회참여를 위한 능력개발을 내용으로 한다. 시 거주 만 30세 이상 여성은 3월 26일(수)부터 선착순 방문 또는 이메일(pnh22296@korea.kr)을 접수 가능하다. 참가비는 1인 10만 원.

가족여성과 여성정책팀 031-729-2921~3

판교 원마을

이은주 요리연구가와 함께하는 손님상차림

봄 같은 기쁨이 우리 삶 속에 들어왔다. 이사도 많이 하고 사람들의 왕래가 활발해지면서 손님들의 방문도 잦아진다. 그러나 손님상차림 레시피만 있다면 든든한 후원자를 만난 듯 걱정이 사라질 것이다. 아내의 정성이 담긴 밥상은 가족을 위해 열심히 일하는 남편에게 위로와 힘이 될 것이다. 엄마의 새로운 요리는 공부에 시달리는 자녀들에게 공부하라는 백 마디 말보다 무언의 격려와 힘이 된다. 아빠의 요리 실력은 가족들에게 소소한 행복을 제공할 것이다.

요리 연구가 이은주

쿠킹 클래스 Ju's Kitchen 운영
요리경력 12년
AK백화점 요리강좌
KBS, MBC 요리강좌 출연



진행 이은주 Ju's Kitchen 010-4326-2220
취재 구현주 기자 sunlin1225@naver.com

알밥

재료: 날치알 100g, 맛살 100g, 오이 1개, 마요네즈, 단무지, 후리가게 (김·통깨)

샐러드: 맛살은 잘게 썰고 오이는 돌려깎기 해 다진 후 소금 넣고 물기를 짠다. 여기에 마요네즈 2T를 넣어 샐러드용으로 준비한다.

1. 김치는 1/4쪽 중 줄기부분만 잘게 썰어 꼭 짜둔다.
2. 팬에 기름을 두르고 국물이 없게 김치를 볶는다.
3. 뚝배기에 참기름을 조금 넣고 밥 1공기를 넣는다.
4. 샐러드 1T, 김치 1T, 단무지, 후리가게 1T를 넣고 센불에서 2~3분 가열 후 꺼낸다.

부추 미소국

재료: 물 4C, 부추 50g, 유부 2~3장, 우영 20Cm, 혼다시 1/2t, 미소 2T

1. 냄비에 물 4컵을 붓고 혼다시 1/2t 또는 참치액 1/2t을 넣는다.
2. 끓으면 채 썬 우영을 넣고 유부를 넣는다.
3. 미소 2T을 풀어서 부추를 넣은 뒤 끓어오르면 불을 끈다.



연어 스테이크

재료: 연어 400g(다마리 2T+생강술 1T), 파리고추, 표고버섯, 감자 1개
소스: 간장 1/2C · 미림 1/2C · 청하 3T · 설탕 4T를 같이 5분 이상 중·약불에서 끓여 소스 양을 반으로 줄인다.

1. 감자는 뜨거울 때 으깨고 버터 1T+소금·후추 약간+우유 2~3T를 넣어 준비한다.
2. 연어는 오븐이나 프라이팬에서 구운 뒤 거의 익어 가면 준비한 소스를 3~4회 발라 주면서 마저 익힌다.
3. 파리고추와 표고버섯은 센불에 오일을 두르고 소금만 넣어 단시간에 볶아낸다.
4. 파채는 흰 부분만 채쳐서 찬물에 담갔다 물기를 빼고 올린다.
5. 파리고추·버섯·파채를 얹고 준비한 감자를 접시바닥에 깔고 연어 스테이크를 올린다.

봄, 초록을 만나다

초록 데이트 1 탄천에서 자전거 타기

봄향기 마시며 '쌩쌩쌩'

4월은 자전거 타기에 가장 좋은 달이다. 가까이에 탄천 자전거도로를 둔 성남시민이라면 자전거 타기로 건강 증진은 물론 신나는 일상에 빠져 볼 만하다.

성남을 끼고 흐르는 탄천은 저승사자가 숲을 갈아 동방삭의 호기심을 이용해 잡았다는 설화가 깃든 성남의 젓줄이자 대표하천이다. 성남시민은 물론 서울을 비롯한 용인 등 인접 주민의 쉼터이자 다양한 레포츠를 즐길 수 있는 공간이다.

특히 서울 잠실에서 용인 구성까지 이르는 35km의 탄천 자전거도로는 생태보존과 아름다운 경치로 자전거 마니아들에게 매우 인기 있는 코스다.

그 중 성남구간은 수정구 복정동에서 시작해 태평동을 거쳐 분당구 야탑동·이매동·정자동을 지난다. 주변 생태공원과 여름철 물놀이장, 모란장터, 탄천종합운동장, 울동공원 등 명소와 연결돼 자전거를 타면서 다양한 볼거리와 많은 시설을 이용할 수 있다.

4월의 탄천변은 여기저기서 피어나는 개나리와 벚꽃 그리고 갯버들 등 각종 식물의 새싹들이 단조로웠던 겨울색에 마치 연한 파스텔을 칠해 놓은 듯 상큼한 경치를 선사해 우리의 눈과 마음을 풍요롭게 한다.

또 하나의 볼거리는 4~6월 잉어의 산란 장면이다. 물가 여기저기에서 수많은 잉어들의 역동적인 모습을 볼 수 있어 자녀들과 살아 있는 자연 다큐멘터리를 실 시간으로 즐길 수 있다.

이러한 탄천에서 자전거 타기는 성남시민의 특권이 아닌가 싶다. 물 한 병과 책 한 권을 싣고 달려보기도 하고, 힘들면 그늘에서 책도 보고 자녀들과 친구들과 이야기꽃을 피우며 탄천을 달려보는 상상만으로도 신나는 일이다.

대표적 유산소 운동인 자전거 타기는 꾸준히 하면 심장병·당뇨병·고혈압·비만 발병의 위험이 감소되고, 회전운동으로 발목·무릎·고관절에 무리가 가지 않아 남녀노소에 적합한 운동이다. 속도감과 상쾌함이 있어 정신적 스트레스를 해소할 수 있는 매우 유익한 운동이다.

하지만 작은 부주의로 사고의 위험이 있으므로 안전 장비를 착용하고 안전운행을 습관화해 사고가 없도록 늘 주의해야 한다.

성남시는 2013년 8월 20일(화)~2014년 8월 19일(화) 전체 성남시민 대상 자전거보험에 가입해 자전거로 인한 각종 사고를 대비하고 있는데, 주민등록을 성남에 둔 시민은 자동 가입된다. 사고가 발생하거나 궁금한 점이 있으면 성남시청 도로과(031-729-3302~3)로 문의하면 된다.

4월의 주말, 빛나는 햇살 아래 자전거로 주중의 일상에서 벗어나 탄천을 따라 달려보기, 아니면 주중에도 하루의 스트레스를 풀고 저녁 공기를 가르며 힐링할 수 있는 성남에는 자연을 느끼며 달릴 수 있는 탄천이 있기에 행복하다.

오창석 기자 ocs2503@naver.com



자전거 수리 센터 운영

성남시에서는 자전거 이용자의 편의를 제공하고자 「성남시 자전거 수리센터」를 운영하오니 시민 여러분의 많은 이용 바랍니다.



- 운영기간 2014년 3월 ~11월(8개월간)
- 운영일시 월요일~금요일(토요일, 일요일, 공휴일 제외)
- 운영시간 오전 10시~오후 4시

• 운영장소

고정식 수리센터: 탄천 자전거도로 탄천교 아래(야탑동 555)
이동식 수리센터: 구 일정에 따라 각 동별 순회 방문

• 구(동주민센터) 순회일정

구(동주민센터)	일정
수정구	3월 18일 ~ 4월 15일
중원구	4월 16일 ~ 5월 16일
분당구	5월 19일 ~ 6월 30일

• 유·무상 수리사항

- 경미한 부품: 정기점검, 펌크, 브레이크 교체 등 무상수리
- 부품 교체시: 재료비, 도·소매 가격으로 원가수리(공임비 제외)
- 문의 성남시청 도로과 자전거문화팀 031-729-3302





지난해 4월 분당차병원 뒤 탄천에서

초록 데이트 2 성남시립식물원

도시 속 정원, 꿈꾸는 아이들



성남시립식물원(www.snpark.net)에 새봄이 찾아왔다. 연둣빛 새순이 칙칙한 땅을 뚫고 솟아 있다. 복수초, 냉이, 할미꽃은 어느새 먼 길 떠났다 돌아온 봄을 환영하고 있다.

시립식물원은 올해도 여러 가지 교육프로그램을 준비하고 시민들을 기다리고 있다. 4월 중순에 시작하고 16~28주 임산부와 배우자가 그 대상이며 소중한 생명과의 즐거운 교감을 찾는 것을 목표로 하는 '숲 태교'(4.14~5.24 월·토, 3.24~4.4 선착순 전화 접수), 숲을 통해 자신의 내면을 탐색해 보는 청소년 힐링 프로그램 'K-FOR(Forest) Story'(4.4~7.4 금, 3.20~28 선착순 전화 접수)가 눈길을 끈다.

눈길을 끄는 또 하나의 수업 "엄마, 아빠 같이 놀아요"

식물원의 여러 가지 수업 중 미션활동이나 자연놀이를 통해 가족 간의 유대감을 높이기 위한 주말 가족프로그램이 3월 첫 수업으로 진행된다기에 찾아가 보았다.

3월 8일 토요일 오전 10시, 시립식물원 방문자센터에 제일 먼저 도착해 수업을 기다리는 신정화(도춘동) 씨와 한다인(4) 어린이를 만났다.

시에서 운영하는 프로그램에는 처음 참가해 본다는 신 씨는 프로그램에 대한 기대가 컸다. "다른 곳에서 유료로 진행되는 프로그램에 참여하고 있는데 무료로 운영하는 시립식물원 프로그램과 거의 비슷한 것 같아요. 이런 프로그램이 활성화 됐으면 좋겠어요."

먼저 도착한 가족들은 다른 참가자들을 기다리며 식물원 선생님이 나눠준 나뭇잎에 각자의 소망을 적어 넣었다. '소망 나뭇잎'을 들고 모두 밖으로 밖에서 본격적인 수업이 진행될 모양이다.



첫 번째 놀이는 밧줄을 이용한 놀이. 둥글게 둘러놓은 밧줄에 함께 들어가는 놀이다. 동그라미 크기가 작아지면서 서로 꼭 안게 되고 웃음소리도 번진다. 그렇게 서로를 만나게 하던 밧줄이 다음에는 예쁜 꽃으로 변신을 했다. 밧줄 여러 개를 엮어 묶으니 꽃잎이 펼쳐졌다. 꽃잎에 채워지는 자연물들, 식물원에 사는 식구들을 찾아 볼 수 있는 시간이다.

게임 외에도 식물원에 살고 있는 나무와 풀을 관찰하는 시간도 있었다. 나무 옆에 가면 달콤한 냄새가 난다는 계수나무, 열매에 날개가 달려 있는 복자기나무, 봄바람에 부풀어 터질 것 같은 겨울눈.

이렇게 게임하고 식물원을 돌며 나무와 풀을 관찰하고 재미있는 얘기를 듣는 동안 2시간이 지나갔다. 수업은 어땠을까? 한다인 어린이는 "선생님, 참 아쉬워요"라며 다음에 또 만나기를 바랐다. 다인이 어머니는 "매우 유익했고 다음에 또 오고 싶네요. 자연이 변화하는 모습을 지켜보고 싶습니다"라고 했다.

'복자기나무 열매에는 왜 날개가 달려 있을까? 계수나무에서는 정말 달콤한 냄새가 날까?' 성남시립식물원에 가면 그것을 알 수 있다.

성남시립식물원(은행식물원) 031-729-4319

중원구 은행로 72(은행동)

박인경 기자 ikpark9420@hanmail.net

2014 성남시립식물원 정규 교육 프로그램

구분	프로그램	대상	기간
자연체험 학습 프로그램	식물원 녹색수업	제한없음	연중(평일)
	주말 가족프로그램 "엄마, 아빠 같이 놀아요"	부모 + 자녀 커플	연중(토)
	토요 공작교실	제한 없음	3~11월(2·3주 토)
	식물원 열린교실	초등학생	4~6월(평일)
	숲속의 동화책	유아-초등학생	3~12월(화)
	유아 숲놀이학교 "꿈지락 꿈지락"	4~5세	3~7월, 9~2월 (20회 심화) (수)
	학교숲 이야기	초등~고등학생	3~11월
	토닥토닥(가족탐구생활 등 4종)	다문화가족	3~11월
	모태감성교육 "숲 태교"	임산부 가족	4~5월, 9~10월(월·토)
청소년 자립 프로그램	성남 청소년탐험대 "비상" (신화랑도를 꿈꾸다)	중고등학생	9~11월(11회-심화) (목)
	청소년 힐링 프로젝트 "K-for Story"	중고등학생	4~6월, 9~11월 (13회 심화) (금)
융합 프로그램	남한산성 역사기행 (자연 + 역사)	제한 없음	3~11월(금)
	내 고장 바로알기 (자연 + 역사 + 문화)	제한 없음	3~11월(화)
찾아가는 원예치료	에코그린 스쿨	장애인 초등학생	3~11월
	생명치유 재활(원예) 텃밭 가꾸기	장기 재활환자 및 보호자	5~7월, 8~11월 (15회 심화)

※ 성남시립식물원(은행식물원) 홈페이지 신청 www.snpark.net



은행동 자연관찰원

성남시의회 제201회 임시회 마무리

2014년도 제1회 추가경정 예산안 등 27건 처리



성남시의회(의장 최윤길)는 2월 18일부터 28일까지 11일간의 일정으로 제 201회 임시회를 열었다.

지난 2월 28일 열린 제2차 본회의에서는 소관 상임위원회 심사를 거쳐 본 회의에 상정된 조례안과 2014년 제1회 일반 및 특별회계 세입·세출 추가경정 예산안 등 27건에 대해 원안가결 및 원안채택 15건, 수정가결 5건, 부결 5건, 심사보류 2건 등으로 의결하고 폐회했다.

안건명	의결내용
아베 신조 일본 총리의 야스쿠니 신사 참배 규탄 결의안	원안채택
이재명 성남시장 후보연대 대가성 관련 진상규명 특별위원회 구성 결의안	부결
이재명 성남시장 모라토리엄 관련 진상규명 특별위원회 구성 결의안	부결
성남시 불용의약품 등의 관리에 관한 조례안	수정가결
성남시 홀로 사는 노인 고독사 예방을 위한 조례안	수정가결
성남시 도시계획조례 일부 개정조례안	원안가결
성남시 도시계획조례 일부 개정조례안	수정가결
성남시 행정기구 설치조례 일부 개정조례안	원안가결
성남시 지방공무원 정원조례 일부 개정조례안	원안가결
성남시 사무위임 조례 일부 개정조례안	원안가결
성남시 마을공동체 만들기 지원조례안	부결
성남시 통·반설치조례 일부 개정조례안	원안가결
성남시 통장자녀 장학금 지급조례 일부 개정조례안	부결
성남시 시설관리공단 설립 및 운영에 관한 조례 폐지조례안	원안가결
성남시 재난현장 통합지휘소 설치·운영 조례안	원안가결
성남시 개인정보 보호 조례안	수정가결
성남시 공원·녹지 조성기금 설치 및 운용 조례 일부 개정조례안	원안가결
성남수질복원센터 운영 관리대행 동의안	부결
성남시 공공시설 내의 매점 및 자동판매기 설치계약에 관한 조례 일부 개정조례안	원안가결
성남도시관리계획(용도지역) 결정(변경)에 관한 의견 청취안	원안채택
산성구역 주택재개발사업 정비계획 수립 및 정비구역 지정에 관한 의견 청취안	원안채택
성남시 도시재생 선도지역 지정요청 의견 청취안	원안채택
성남도시관리계획(용도지역) 결정(변경)에 관한 의견 청취안	원안채택
2014년도 제1회 일반 및 특별회계 세입·세출 추가경정 예산안	수정가결
성남시 공유재산관리조례 일부 개정조례안	원안가결
성남시 치매지원센터 설치 및 운영에 관한 조례안 (제193차 임시회 시 심사보류)	심사보류
성남시 체육진흥재단 설립 및 운영 조례안 (제197차 제1차 정례회 시 심사보류)	심사보류



**늘 시민을 대변하고
함께 하는 열린의회!**

모두가 함께하는 **참여의회**
 시민만 생각하는 **원칙의회**
 사랑과 희망주는 **믿음의회**
 최선을 다해가는 **책임의회**

성남시의회
www.sncouncil.go.kr

아이 키우기 좋은 시설 잇따라 개관

국공립어린이집 66개소,
아이사랑놀이터 11개소로 '보육질 향상'



성남시가 내년 말까지 국공립어린이집 66개소, 오는 5월까지 아이사랑놀이터를 11개소로 늘려 질 높은 보육 서비스를 제공한다.

아이 키우기 좋은 시설 확충은 속도를 내 3월 12~14일 사흘간 4곳 시설이 잇따라 개관했다. 이번에 개관한 시설은 백현어린이집(3.12)과 중원 아이사랑놀이터(3.13), 분당구청 아이사랑놀이터(3.14), 삼평 아이사랑놀이터(3.14)다.

백현어린이집은 분당구 동판교로 91 백현마을 4단지 내에 있다. 시는 LH공사와 무상임대 협약을 체결해 단지 내 관리동 1층 연면적 227㎡ 규모를 어린이집으로 리모델링했다. 보육정원은 42명이다.

시내 국공립어린이집은 52곳, 내년 말까지 14곳을 더 늘려 66개소를 운

영한다.

중원아이사랑놀이터는 중원구 하대원동 중원청소년수련관 4층 214㎡ 규모에 자유놀이실, 장난감 대여실, 상담실, 부모카페, 음률존(악기방) 등의 시설을 갖췄다.

분당구청 아이사랑놀이터는 구청 별관 2층 224㎡ 규모를 아이사랑놀이터로 만들었다.

삼평 아이사랑놀이터는 분당구 삼평동 주민센터 1층에 65㎡ 규모로 들어섰다.

아이사랑놀이터는 자유놀이실, 장난감도서관, 영유아 발달수준별 프로그램 제공, 전문 육아상담 등을 제공한다.

오는 5월에는 수내동·중앙동에 추가 개원해 아이사랑놀이터는 모두 11곳으로 늘게 된다.

아동청소년과 보육정책팀 031-729-2936

생활고 비관 자살 예방 팔 걷어

성남시, 복지사각지대 특별조사

최근 생활고를 비관한 가족동반 자살사건이 잇따르고 있는 가운데 성남시는 자체 예산 1억560만 원을 투입해 근로 무능력 세대에 '행복 가득 생활비'(6개월)를 지원한다.

지원 대상은 '부양의무자 기준'에 따라 기초생활보장 수급자에서 제외됐거나 중지된 만 65세 이상 홀몸노인 및 노인이 포함된 세대다.

또 복지사각지대 특별조사 발굴단 200명을 구성해 저소득층을 꼼꼼히 발굴·지원한다. 발굴단은 사례관리 담당 공무원 외에 지역 곳곳에서 동네 사정을 늘 접하는 복지위원, 노인 돌보미, 무료경로식당 종사자, 중증 장애인 도시락 배달원 등 민간관계자가 대거 포함됐다.

민·관 합동 발굴단은 3월 6일 긴급대책 회의에 이어 31일까지 복지사각지대 특별조사를 해 사회안전망을 재점검하기로 했다.

조사 대상은 ▲국가와 지자체 및 민간의 도움이 필요하나 지원받지 못하는 복지 소외계층 ▲생활이 어려워 도움이 필요한 저소득 빈곤계층 ▲소득기준에 따라 공적지원 대상에 해당하지 않으나,

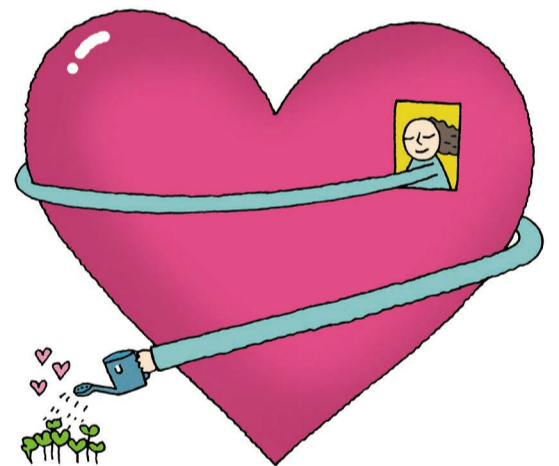
가족돌봄 등 과중한 부담으로 어려움을 겪는 가구 ▲가족 구성원의 지체·지적 장애 등으로 돌봄 부담이 큰 가구다.

발굴한 저소득층은 무한돌봄 지원, 국민기초생활 수급 대상, 긴급복지 지원, 차상위계층 등 제도권 안으로 보듬어, 생계·주거·의료·교육·자활·장제 급여 등을 지원받을 수 있도록 한다.

제도권 밖 복합적인 문제를 가진 저소득층은 민간 자원과 연계해 통합사례 관리한다.

이번 조사로 더욱 많은 이들이 사회 안전망 속으로 들어와 생활고 때문에 자살하는 불행을 막을 수 있을 것으로 보인다.

사회복지과 복지기획팀 031-729-2833



개인정보, 똑~ 소리나게 지켜내기

내 개인정보는 내가 지킨다

소비자가 지켜야 할 수칙

- 1 경품, 이벤트 이용 시 개인정보 제공사항을 꼼꼼히 확인하세요.
- 2 택배 운송장을 버릴 때 개인정보는 알아볼 수 없도록 파기하세요.
- 3 인터넷에서 사용하는 비밀번호는 추측하기 어렵게 만들고 주기적으로 변경하세요.
- 4 사용하지 않는 계정(사이트 ID)은 방치하지 말고 탈퇴하세요.
- 5 PC방 등 공용으로 사용되는 PC에서 개인정보를 사용하지 마세요.
- 6 PC에 정품 백신 프로그램을 사용하고 주기적으로 업데이트하세요.
- 7 공인인증서 등 중요 정보는 PC에 저장하지 마세요.

※ 개인정보 침해신고나 상담이 필요하시면 ☎118로 연락하세요.

www.privacy.go.kr/privacy.kisa.or.kr에서도 신고하실 수 있습니다.

사업자가 지켜야 할 수칙

- 1 개인정보는 필수정보만 최소한으로 수집
- 2 주민등록번호와 건강정보 등 민감정보 수집 금지
- 3 수집한 목적과 다르게 사용하거나 제3자 제공 금지
- 4 개인정보를 처리할 경우 개인정보 처리방침 공개
- 5 내부관리계획, 방화벽·백신·접근통제 등 안전성 확보 조치
- 6 개인정보의 이용이 끝난 후에는 반드시 파기
- 7 개인정보가 유출됐을 경우 즉시 정보주체에게 통보
- 8 CCTV를 운영할 경우 안내판을 설치

기술적 보호조치가 너무 어렵다고요?

- 기술지원센터
 - 홈페이지: www.privacy.go.kr → 개인정보보호 도우미 → 기술지원 신청
 - 전화: 국번없이 ☎118, 한국인터넷진흥원 개인정보보호 기술지원센터 ☎02-405-5101
 - 우편: 서울특별시 송파구 중대로 135 IT벤처타워 한국인터넷진흥원 개인정보보호 기술지원센터 담당자 앞(138-950)



개인정보보호법 법령자료나 각종 서식이 궁금하세요?

- 개인정보보호 종합지원 포털 www.privacy.go.kr
 - 자료실: 법령자료, 지침자료, 가이드라인, 각종 교육 및 홍보자료
 - 온라인 교육: 개인정보보호 따라하기, 업무용 PC에서의 개인정보 보호조치 설정방법 등 4과목
 - 개인정보보호 도우미: 개인정보보호 자가진단, 개인정보 처리방침 만들기 서비스 제공
 - 개인정보 열람 요구, 개인정보 침해신고·유출신고(☎118), 개인정보 분쟁조정 신청

정보정책과 정보보호팀 031-729-2452

성남문화재단의
〈청춘시네마〉

은막의 청춘소아곡



‘청춘!
이는 듣기만 하여도
가슴이 설레는 말이다.
청춘! 너의 두 손을
가슴에 대고
물방아 같은 심장의
고동을 들어 보라...’

— 민태원의 청춘예찬 중 —

인생의 가장 빛나는 한 때는 언제일까. 조금씩 다르겠지만 대부분 생각이 같은 청춘이 아닐까. 성남문화재단은 어르신들의 문화 향유를 위해 추억의 영화 〈청춘시네마〉를 진행, 3월부터 10월까지 국내·외 영화 총 35편을 상영한다.

〈청춘시네마〉 기획 담당자는 “우리들 부모님의 젊은 시절, 더 거슬러 올라가 청춘에 보셨던 영화, 혹은 바빠

서 보지 못하셨던 영화를 볼 수 있는 기회를 만들어 드리고 싶었다”며 “영화의 장면과 배경, 스토리를 통해 잊고 지냈던 흘러간 옛 시절의 아련한 향수와 추억을 찾아 드리고 싶었다”고 한다.

영화상영 장소는 성남시민회관 소극장(매주 화·오후 2시)과 성남아트센터 큐브프라자 미디어홀(매주 수·오후 2시, 마지막주 제외)이며, 관람료는 전석 1천 원으로 65세 이상·장애인·국가유공자는 50% 할인된다. 영화 상영 30분 전엔 ‘9900클럽, 김영자 민속예술단, 메아리뮤직밴드’ 등의 공연도 관람할 수 있다.

또한 영화 상영 후 시민회관에서는 매월 첫째·셋째 주에 ‘성남미용봉사단’ 단원들이 어르신의 머리를 다듬어 드리며, 매월 첫째 주엔 ‘수정보건소’ 의료진들이 건강검진상담 부스도 운영한다. 미디어홀에서도 매월 첫째 주 ‘미미회’ 회원들이 어르신의 머리를 다듬어 드린다. 모두 무료다.

“영화만 보고 돌아가시는 것보다 어르신들에게 무언가 더 해드릴 게 없을까 하다가, 좀 더 영화를 재미있게 보실 수 있고 즐거운 시간이 되셨으면 하는 마음으로 준비했습니다. 많은 어르신들이 청춘시네마를 통해 화요일과 수요일은 더 행복하셨으면 좋겠습니다.” 담당자의 따뜻한 마음

과 정성으로 시민회관과 미디어홀은 어르신들의 발걸음으로 분주하다.

1968년 최고의 히트작이었던 문희·신영균 주연의 ‘미워도 다시 한번’을 상영 후 박건순(66·수진동) 씨는 “잘 봤다, 아주 재미있게 잘 봤다. 예전엔 일상이 바빠 놓쳤는데 딸아이의 추천으로, 함께 젊었던 그 시절의 배우들을 통해 애잔한 향수도 느낄 수 있었다”면서 “속편으로 아이가 훌륭하게 자란 모습도 보았으면 좋았을 걸” 하며 곁의 딸을 향해 팝콘처럼 웃었다.

어머니와 함께 온 김윤숙 씨는 “어르신들 포함 내 엄마가 고단하고 바쁜 삶 때문에 차마 느끼실 수 없었던 옛 감성을 이제 눈시울이 붉어져도 부끄럽지 않게 마음 편히 느끼시고 즐기셨으면 좋겠다는 마음으로 모시고 왔다”며 “어르신들이 편하게 즐길 문화공간이 부족한데 이런 다양한 시니어들을 위한 문화가 활성화 됐으

면 좋겠다”고 한다. 또 “흘러간 영화 장면으로 생활문화와 보편적인 가치관 등 그때의 시대상을 엿보고 엄마와 그 시대를 공감할 수 있어서 좋았고 지금의 것도 좋지만 옛것도 좋다”라는 말도 덧붙인다.

듣기만 해도 설레는 말 청춘, 그 시간을 되돌릴 수는 없지만 디지털이 아닌 영사기의 빛이 은막을 향해 쏘듯 그 빛이 어르신들의 물방아 고동 같은 심장을 쏘아 또 다시 빛나는 한때가 되길 바라본다.

관람문의 031-724-8370, 8356

조민자 기자 dudlfdk@hanmail.net



우리 동네 ‘클래식허브’와 함께하는 백현동 목요콘서트



대공연장과 같은 웅장함은 없지만, 격식을 갖춰 관객과 연주자의 친밀감을 높인 하우스콘서트의 개념을 살려 음악으로 지역주민이 함께 소통하며 행복을 전하는 콘서트가 있다.

지난 2월 27일 150여 명이 자리한 가운데 지역에 클래식 문화를 소개하고 함께 즐길 수 있는 ‘클래식허브와 함께하는 백현동 목요 첫 콘서트’

가 열렸다.

보람무지개 어린이합창단과 아마빌레 스페셜, 글로리아 중창단의 공연과 클래식 전문연주자 허그월드 앙상블트리오, 소프라노 임민경, 베이스 황상연의 초청연주가 있었다.

‘클래식 허브’는 성남시를 기반으로 활동해오던 3개 음악단체가 모여 만든 공연전문 자원봉사단체다. 구성 팀으로는 페르마타, 아마빌레 유스콰이어(어린이합창단), 그리고 마체스틱 청소년 오케스트라다.

지역 안에서 문화활동을 자생적으로 즐길 수 있도록 지원하고 있는데, 이 콘서트 주관단체는 ‘페르마타’라는 클래식 음악감상 동아리. 지난 2년간 동관교 나들이공원에서 성남문화재단의 후원으로 지역주민을 위한 파크콘서트를 진행했던 단체이기도 하다.

클래식허브 이수경(42·삼평동)

대표는 “각 곳에서 이사 온 신도시 아파트 단지의 사람들이 음악을 통해 만나고 교제할 수 있는 기회를 만들어 주고 싶어 시작했어요. 지역 안에서 활동하는 아마추어 팀들은 수준 높은 공연에 함께 참여해 만족감을 얻고, 전문연주자들은 클래식 음악을 대중과 함께 가까워서 나누었다는 보람을 느낄 수 있죠.”라고 콘서트 기획의도를 밝혔다.

지속적으로 교회에서 장소를 후원받아 열리는 두 번째 백현동 목요콘서트는 성남시민이 단원인 그린 시니어합창단 공연과 전문연주자 피아노앙상블 공연이 무대에 올려질 예정이다. 공연입장료는 자율에 맡기며, 목요콘서트 발전기금으로 사용된다.

봄바람을 타고 울려 퍼지는 아름다운 클래식 선율이 봄날 저녁 지역주민들에게 귀한 음악선물이 될 것이다.

시간 3. 27(목) 오후 7시 30분

매월 마지막 주 목요일(7.12월 제외)

장소 남서울예수교회 그레이스홀

[동판교로 59(백현동),

자유퍼스트프라자 1관 7층]

문의 010-2769-5926

심희주 기자 heejoo719@hanmail.net





대표 일을 맡아 전시관 활성화를 위해 노력하는 그녀는 전통공예체험학습 프로그램을 진행한다. 오는 4월 22일엔 경기도 안양 '남초등학교' 학생 120여 명이, 5월 24일엔 성남시 '걸스카우트' 500여 명이 민속문화체험과 전통공예체험을 할 예정이다.

다나무 가지를 삶아 껍질을 벗겨 행구고 말리는 등 많은 시간과 정성을 들여야 비로소 종이 가 된다. 한지, 그녀의 손끝에서 작품으로 살아나는 우리의 전통한지공예에서 그 천 년의 숨결이 고스란히 묻어난다.

성남민속공예전시관 031-732-7975

고운한지공예(야탑) 031-707-3843

이화연 기자 maekra@hanmail.net

‘걸 오백 지 천년이라.’

(비단은 오백년 가고, 한지는 천년이 간다)

우리 민족 고유의 종이인 전통한지에 혼을 담아 손끝으로 한지공예작품을 만든 지 30년이 됐다는 흥연화(54·야탑동) 씨는 ‘지승공예’의 명인이다.

“소박하면서도 단아한 한지는 대중문화의 하나로 이 시대에 있어 가장 자연친화적인 무공해 예술작품의 소재”라는 것이 그녀의 무한한 한지사랑 예찬론이다.

직장생활을 하면서 취미로 시작한 한지공예(지승공예·지호공예·지장공예·지함공예)가 오늘날 자신에게 든든한 삶의 목표가 되었다는 흥명인.

한 줄로 끈 흘 줄과 흘 줄 두 가닥을 다시 꼬아 겹줄을 만들고, 씨줄(겹줄)을 기동삼아 날줄(흘줄)을 엮어 전통한지 공예작품을 만들어낸다. 때로는 잡쌀 풀을 만들어 입히기도 하고 어떤 작품은 옷칠을 해 섬세하고 견고한 작품으로 탄생된다.

한지를 꼬아 작품을 만드는 사이 살이 터지고 다시 새살 돋기가 수없이 반복됐고 그녀의 손끝으로 살아난 작품들은 수상의 영광을 안겨 주었는데

‘2005년 한지공예부문 경기 으뜸이’, ‘2006년 경기도 예능부문 여성상’이다.

지난 2010년 임권택 감독의 101번째 영화 <달빛 길어 올리기>에 그녀의 작품들이 등장하고 지승공예작품의 실제 작업자가 그녀였다는 사실! 먼 옛날 딸을 시집보낼 때 가마 속에 넣어 보냈다는 요강은 ‘지승공예’가 생활용품으로 사용됐음을 ‘전통지승, 지함공예 복원(2010년)’을 통해 대중들에게 알렸다.

한국전통공예부문 초대작가로, 기능대회 심사위원으로 활동하면서 ‘명인’으로 인증받기까지 그녀에게는 인고의 세월이 흘렀다. 많은 수상과 수없이 많은 작품을 만들었지만 “늘 만족이 안 된다. 작품에 갈증을 느낀다. 그래서 몇 날 밤 작품에 몰입하고 싶다”는 흥연화 명인이다. 또 “늘 그랬지만 지금이 시작인 것처럼 천 년의 역사를 가진 전통한지에 21세기를 살아가는 현대인의 의식을 불어넣어 예술성과 실용성이 돋보이는 한지공예품을 만드는 데 최선을 다하겠다”고 각오를 다진다.

2014년 새해부터 ‘성남민속공예전시관’ 입주자



꼭 알아 두세요!

성남민속공예전시관 체험 일정



구분	일	월	화	수	목	금	토
날짜	3. 23	3. 24	3. 25	3. 26	3. 27	3. 28	3. 29
강사			배광우	유현순 / 김인선	김명희	방극완 / 박선희 · 김명희	김명희 / 흥연화
시간			10~12 / 14~16	10~12 / 14~16	10~12 / 14~16	10~12 / 13~16	10~12 / 14~16
체험내용			옷칠 / 도자기	매듭 / 한지	한지	나전 / 한지	한지
날짜	3. 30	3. 31	4. 1	4. 2	4. 3	4. 4	4. 5
강사	김명희 / 박선희	휴관	배광우	유현순 / 김인선	김명희	방극완 / 박선희 · 김명희	김명희 / 흥연화
시간	10~12 / 14~16		10~12 / 14~16	10~12 / 14~16	10~12 / 14~16	10~12 / 13~16	10~12 / 14~16
체험내용	한지 / 신문지		옷칠 / 도자기	매듭 / 한지	한지	나전 / 한지	한지
날짜	4. 6	4. 7	4. 8	4. 9	4. 10	4. 11	4. 12
강사	김명희 / 박선희	휴관	배광우	유현순 / 김인선	김명희	방극완 / 박선희 · 김명희	김명희 / 흥연화
시간	10~12 / 14~16		10~12 / 14~16	10~12 / 14~16	10~12 / 14~16	10~12 / 13~16	10~12 / 14~16
체험내용	한지 / 신문지		옷칠 / 도자기	매듭 / 한지	한지	나전 / 한지	한지
날짜	4. 13	4. 14	4. 15	4. 16	4. 17	4. 18	4. 19
강사	김명희 / 박선희	휴관	배광우	유현순 / 김인선	김명희	방극완 / 박선희 · 김명희	김명희 / 흥연화
시간	10~12 / 14~16		10~12 / 14~16	10~12 / 14~16	10~12 / 14~16	10~12 / 13~16	10~12 / 14~16
체험내용	한지 / 신문지		옷칠 / 도자기	매듭 / 한지	한지	나전 / 한지	한지
날짜	4. 20	4. 21	4. 22	4. 23	4. 24	4. 25	4. 26
강사	김명희 / 박선희	휴관	배광우	유현순 / 김인선	김명희	방극완 / 박선희 · 김명희	김명희 / 흥연화
시간	10~12 / 14~16		10~12 / 14~16	10~12 / 14~16	10~12 / 14~16	10~12 / 13~16	10~12 / 14~16
체험내용	한지 / 신문지		옷칠 / 도자기	매듭 / 한지	한지	나전 / 한지	한지
날짜	4. 27	4. 28	4. 29	4. 30	* 사정에 따라 강사 및 체험내용이 변경될 수 있습니다. * 체험비 무료, 재료비 본인 부담 성남민속공예전시관 031-732-7975		
강사	김명희 / 박선희	휴관	배광우	유현순 / 김인선			
시간	10~12 / 14~16		10~12 / 14~16	10~12 / 14~16			
체험내용	한지 / 신문지		옷칠 / 도자기	매듭 / 한지			



황사로부터 건강 지키기

따뜻한 봄날이 오기가 싫더니 서쪽에서 불청객이 찾아왔다. 2월 말부터 전국적으로 초미세먼지가 급격히 증가해 '초미세먼지 예비주의보'가 발령된 것이다. 중국에서 발원한 미세먼지, 초미세먼지는 황사와 함께 한반도로 이동해 어느새 봄철마다 대기오염을 급격히 악화시키는 주범으로 자리 잡았다.

황사는 중국과 몽골의 건조지대에서 주로 발원해 편서풍의 영향을 받아 한국 대기에 영향을 주고 있다. 삼국사기에도 관련 기록이 있을 정도로 오래 전부터 있어온 자연현상이지만, 동북아 지역의 사막화, 중국의 공업화가 가속화되면서 황사로 인한 건강문제가 최근 들어 더욱 심각한 문제로 떠오르고 있다.

먼지는 그 크기에 따라 호흡기에 대한 영향이 달라진다. 10마이크론 미만의 먼지를 미세먼지(PM10)라고 하고, 2.5마이크론 미만의 먼지를 초미세먼지(PM2.5)라고 한다. 미세먼지와 초미세먼지는 코와 기관지에서 걸러지지 못하고 폐의 깊은 곳 '폐포'까지 침투해 유해성분과 함께 건강에 좋지 않은 영향을 줄 수 있다. 그뿐만 아니라 중국의 산업화지대를 거치면서 카드뮴, 납, 아연과 같은 중금속들의 함량이 높아져 건강유해성이 증가하기도 한다.

질병 악화, 노인 사망위험 높아지기도

황사 기간에 건강한 성인들은 피부, 점막, 눈 등이 따끔따끔한 자극 증상을 보일 수 있고 콧물이 증가하거나 감기에 걸리는 등의 건강영향을 보일 수 있다. 어린이와 노인 등 취약자는 이때 질병이 악화되거나 발생하기도 해, 노인들의 사망 위험이 높아지기도 한다. 특히 심장과 폐 질환의 사망위험이 다른 질병에 비해 현저히 높아진다는 연구 결과가 있다. 최근에는 임산부에게도 안 좋은 영향을 주어 태아발달에 영향을 줄 수 있다는 결과도 보고됐다.

따라서 황사가 심할 때 호흡기환자, 노인, 영유아 등의 취약자는 가급적 외출을 삼가는 것이 좋다. 건강한 사람도 자전거 타기, 테니스, 산책 등 실외 활동을 가급적 삼가는 것이 좋다. 귀가 후에는 손과 발을 깨끗이 씻고 양치질을 해야 한다. 서울과 수도권에서는 미세먼지 경보제를 실시하고 황사 수준에 맞춰 특보를 발령하고 있다. 필요에 따라 휴업과 학교 수업단축 조치까지 취해질 수 있다.

외출 시 황사방지용 마스크 착용도 고려

부득이하게 외출을 할 경우에는 황사방지용 마스크를 착용하는 것도 고려해 볼 수 있다. 일반적으로 착용하는 면 마스크는 분진(먼지)을 차단하는 데 부족하다. 식약처에서 황사방지용으로 허가받은 제품은 포장에 '황사방지용'의 표식을 달고 있으며 약국, 일반소매점 등에서 구할 수 있다. 0.4~10 마이크론의 미세입자를 80% 이상 차단할 수 있어 미세먼지와 초미세먼지 모두 효과적으로 차단할 수 있다. 하지만 착용방법에 따라 차단효율이 달라질 수 있어 적절하게 착용하는 방법을 아는 것이 중요하다.

근로자건강센터에서는 미세먼지로 인한 호흡기 증상에 대한 일반적인 건강상담뿐 아니라 분진작업장의 마스크와 황사 방지 마스크의 적절한 착용법을 시연하고 교육하고 있다. 물론 식약처와 환경부 웹사이트에서도 관련 정보를 손쉽게 확인할 수 있다.

문의 경기동부근로자건강센터 031-739-9301, www.gdwhc.or.kr



김지원 가톨릭대 서울성모병원 직업환경의학과 경기동부 근로자건강센터 전문의



감염병 예방하세요

개학 초기에 많이 발생하는 감염병 유행. 호흡기나 수인성 감염병 발생에 각별히 주의해야 한다.

단체생활에서 지켜야 할 개인 위생수칙

- 수시로 흐르는 물에 손을 씻고 오염된 손으로 코나 눈, 입을 만지지 않는다.
- 기침이나 재채기 할 때는 휴지나 손수건으로 입을 가린다.
- 침 등 호흡기 분비물로 오염된 물건은 비누물로 씻는다.

감염병 예방접종은 이렇게!

- 홍역, 유행성이하선염(볼거리), 수두 등의 감염병은 적기 예방접종으로 충분히 예방 가능하다.
- 예방접종 후 일부 감염병에 걸릴 수 있지만 증상이 경미하며 심각한 합병증을 막을 수 있다.
- 예방접종도우미(<http://nip.cdc.go.kr>) 사이트 또는 스마트폰 앱을 이용해 자녀 예방접종 기록을 확인할 수 있다. 온라인 확인이 되지 않으면, 아기수첩이나 평소 방문 의료기관에 과거 접종내역 문의.
- 가까운 병의원을 이용해도 정기 예방접종 비용을 지원 받을 수 있다(무료 또는 접종당 5천 원).

감염병 발생이 의심된다면?

- 다른 사람과 접촉하지 않고 즉시 의사의 진찰을 받도록 한다.
- 유행성이하선염 · 홍역 · 수두 등으로 진단받은 경우 담임선생님이나 보건교사에게 알려야 한다.
- 증상이 발현하면 학교 · 학원의 집단발병을 예방하기 위해 일정기간 등교 · 등원하지 않아야 한다.

보건소 감염병관리팀

수정구 031-729-3863 중원구 031-729-3922 분당구 031-729-3983

경기동부 근로자건강센터 '건강 파트너'서비스

산업안전보건법에 따라 사업주는 근로자의 건강검진 후 사후관리에 힘써야 한다. 하지만 50인 미만 소규모 사업장의 경우 보건관리자가 따로 없고, 전문적으로 관리하기도 어려운 것이 현실이다.

고용노동부와 안전보건공단에서 설립하고 가톨릭대 서울성모병원에서 운영하는 경기동부 근로자건강센터는 올 3월부터 50인 미만 소기업에게 '건강 파트너' 서비스를 제공한다.

1년 동안 약 4회 가량 전문의를 비롯한 보건전문가들이 직접 기업을 찾아가 근로자 건강상담과 간단한 검사, 직업환경 개선 방안 등을 알려 주며 직업보건 자문과 간단한 노무 관련 상담도 제공한다. 이 사업에 참여하는 사업주는 보건관리 의무를 해결하게 되며, 고용노동부로부터 각종 편의를 제공받게 된다. 전액 무료다.

경기동부 근로자건강센터 031-739-9301, www.gdwhc.or.kr

'부모가 되고 싶어요' 한방난임치료비 지원

한방난임 치료법은 가임기 난임 여성을 자연임신에 가장 적합한 최적의 신체상태로 개선해 임신율을 높이고 부작용을 최소화하는 데 최적이다. 지원 대상은 중원구 거주 38세 이하로 1년 이상 임신이 되지 않는 기질적 이상이 없는 난임부부다. 전국가구 월평균소득 150%이하여야 한다.

선정 후 관내 한의원에서 4개월간 침 · 뜸과 한약복용 등 치료를 받는다. 비용은 본인부담 32만 원, 보건소 96만 원, 한의원이 32만 원을 부담한다. 선착순 20명 방문 접수한다.

중원구보건소 지역보건팀 031-729-3902

행복한 출산, 건강한 육아 도와 드려요!

중원구보건소는 행복한 임신과 출산을 돕고 건강한 육아를 돕기 위한 다양한 프로그램을 운영한다.

프로그램명	교육대상	교육일정	교육신청
행복한 출산준비 교실	임신 20~32주 산모	목요일(2~11월)	전화 · 방문
토요 아가맛이 교실	임신 20~32주 산모	토요일 (5월, 9월)	전화 · 방문
임산부 요가 교실	임신 20~32주 산모	화요일(4~7월)	전화 · 방문
오감 베이비 교실	생후 5개월~10개월	목요일(2~11월)	전화(선착순)

중원구보건소 지역보건팀 031-729-3906-8

생태도시 성남

그린에너지의 희망, 햇빛발전소

인류의 역사 속에서 태양은 참 다양한 모습으로 등장한다.

고대 이집트 신화에 나오는 태양신 라(r)는 보통 사람의 몸에 독수리 머리를 한 모습으로 나타나는데 우주를 통치하는 '라'는 자신의 배로 하늘을 가로질러 태양을 실어나르며 세상에 낮과 밤을 구별해 주었다고 한다. 고구려시대에 태양은 새발까마귀로 등장하며 영원불멸한 존재를 암시했다. 조선시대 임금님은 일월오봉도라는 병풍을 항상 뒤에 두고 어좌에 앉아 정치를 펴는데 일월오봉도에 등장하는 태양은 절대 지존 왕을 상징했다.

오랫동안 인류가 태양을 신 또는 절대 권력자로 섬기며 전기전능하고 불멸하다고 생각해 온 것도 따지고 보면 당연한 일이다. 실제로 태양은 인류는 물론 지구상의 모든 생물에게 절대적인 존재이기 때문이다. 하지만 태양은 신이 아니라 거대한 불덩어리에 지나지 않는다는 것을 알아버린 현대에 와서는 태양의 권위가 예전 같지는 않다. 그러나 태양에너지는 누구나 이용할 수 있고 게다가 공해가 없고

자연환경을 보호하는 데 도움을 주니 다가오는 미래는 태양에너지 시대라고 해도 좋을 것이다.

이와 관련해 성남에 반가운 소식이 있다. 산업통상부가 인가한 4번째 사회적협동조합인 '성남시민 햇빛발전 사회적협동조합'이 햇빛발전소 1호기의 설립을 추진하고 있다. 햇빛발전소는 2012년 성남환경운동연합 창립 10주년 기념행사에서 지역의 시민사회에 시민햇빛발전협동조합을 만들 것을 제안하면서 시작됐다.

이를 위해 성남환경운동연합과 한살림 성남용인생협, 성남의제2, 성남KYC가 실행위원회를 구성해 협동조합을 준비했다. 2013년 7월 17일 56명 설립동의인이 모여 창립총회를 가졌으며 2013년 12월 24일 사회적협동조합 인가를 얻었다.

그 노력의 결실로 2013년 12월 30일 한국 지역난방공사와 MOU를 체결하고, 햇빛발전소 1호기 설립이 이루어졌다. 현재 한국지역난방공사에서 설립에 필요한 행정적·기술적 지원을 하고 있으며, 햇빛발전소 1호기는 30kW 규모의 발전시설로 출발할 예정이다.



조합 설립 취지와 목적은 일본 후쿠시마 원전 사고 이후 핵 발전의 위험은 더 이상 남의 일이 아니라는 위기감에서 건설적인 대안을 시민 단체들의 의지와 힘으로 실천해 보자는 것이었다.

조합은 성남지역의 에너지 전환 운동 차원에서 태양광 발전의 확대, 보급은 물론 기후에너지 교육의 장으로 동시에 사용할 예정이라고 한다.

또한 태양광 발전을 통해 만들어진 전기를 RPS 방식으로 발전사업자와 한전에 판매해 그 수익으로 햇빛발전소 확대

와 에너지 빈곤층 지원, 공익사업을 추진할 계획이며 향후 학교 옥상이나 공공기관 옥상, 주차장 등에 확대할 예정이라고 황성현 상임이사는 전했다.

우리의 미래를 위한 그린에너지원으로 이 시대 새로운 희망이 되는 태양에게 퇴색하지 않는 힘이 느껴지고 새로운 발걸음을 성큼 내딛는 시민햇빛발전협동조합의 활동에 시민의 참여와 관심을 기대해 본다.

성남시민햇빛발전사회적협동조합

070-8200-0365

김기숙 기자 tokiwife@naver.com

4월 이달의 절기

불씨 하나 곡우물 한 모금

4월 5일은 하늘이 차츰 맑아지고 화창해진다는 청명(淸明)이고, 20일은 '봄비가 내려 백곡이 기름진다'는 곡우(穀雨)다. 날이 화창해지는 만큼 농가의 손길도 안팎으로 바빠진다.

조선시대에는 오래된 불씨는 전염병을 일으킨다 해서 나라에서 일 년에 다섯 번에 걸쳐 새 불씨를 나눠 주었다.

봄에는 청명에 대궐에서 버드나무와 느릅나무를 비벼 새 불을 일으켜 정승, 판서와 문무백관, 각 고을의 수령에게 나눠 주었다. 이를 '사화(賜火)'라 한다. 수령들은 한식 날에 다시 이 불을 백성에게 나눠 주는데, 묵은 불을 끄고 새 불을 기다리는 며칠 동안 밥을 지을 수 없어 찬밥을 먹는다고 해서 '한식(寒食)'이다.

우리 조상들은 집에 불씨를 묻어두고 불씨를 꺼뜨리면 집안이 망한다고 했다. 불은 생명력이다. 묵은 불을 끄고 새 불을 기다리는 며칠 동안 백성들은 새삼 불의 중요성과 신성함을 깨달았을 것이다.

봄의 마지막 절기인 곡우에는 못자리를 하기 위해 법씨를 담갔다. 한해 농사를 좌우하는 중요한 시기이므로 이즘에는 죄인도 잡아가지 않았다고 한다. 그리고 못자리를 만들 때는 부부간 잠자리도 삼가고, 상갓집에 들렀거

나 부정한 일을 봤을 때는 집 앞에 불을 피우고 그 불을 짚어 악귀를 몰아낸 다음 집안으로 들어오고, 들어와서도 법씨를 보지 않았다. 또 방이를 찢으면 법씨들이 놀라 썩을 틈이 없을까 봐 방아 찢는 것도 삼갔다. 이런 정성으로 시작하는 농사도 하늘이 돕지 않으면 소용이 없었다. 농부들은 지성이면 감천이라는 마음으로 눈에 밟을 들여 놓았을 것이다.

곡우 무렵은 나무에 물이 가장 많이 오르는 시기다. 물 오른 나무의 수액을 받아 마시면 위장에 좋다고 해 전라도나 경상도, 강원도에서는 깊은 산속으로 곡우물을 마시러 갔다. 주로 자작나무나 산다래, 또는 박달나무에 상처를 내어 그 물을 마셨다. 경칩의 고로쇠 물은 여자 물이라 해서 남자에게 좋고, 곡우물은 남자 물이라 여자들에게 좋다고 했다. 못자리 준비로 바쁜 시기에 곡우물 한 모금이 짧은 휴식이었을 것이다. 곡우가 지나면 본격적인 농번기가 시작됐기 때문이다.

생동하는 5월은 우리의 일상도 바빠진다. 더 바빠지기 전에 몸과 마음의 묵은 불을 끄고, 곡우물 한 모금의 여유를 가져보는 건 어떨까.

전우선 공평 문화유산 체험 학습지도사 folojs@hanmail.net

소비자 Q & A

휴일이 포함돼 청약철회기간이 지났다면?

Q 밤에 숙면을 취하지 못해 고민하던 중 신문에서 '통증을 잠재우는 베개'가 있다는 광고를 보게 됐습니다. 마침 7일 동안 체험도 할 수 있다고 해 상품을 주문하고 신용카드로 29만 원을 결제했습니다. 1월 24일 물건이 배달돼 몇 번 사용해 봤지만 전혀 효과를 보지 못했습니다. 2월 3일 반품해 달라고 연락했더니 판매처에서는 체험기간 7일이 지나 반품해 줄 수 없다고 합니다.

A 「전자상거래 등에서의 소비자보호에 관한 법률」에 의하면, 통신판매의 경우 상품을 받은 날부터 7일 이내에는 청약철회가 가능합니다. 소비자의 경우 반품을 요구한 시점이 상품을 받은 날부터 보면 7일이 지났지만, 그 안에 설 연휴가 끼어 있었고, 소비자가 연휴 바로 다음날 연락했기 때문에 청약철회기간이 지났다고 볼 수 없습니다. 따라서 소비자는 위약금 없이 반품이 가능합니다.

김경의 성남소비자시민모임 대표

문의 031-756-9898



3일간의 도쿄 여행

한성현 분당구 금곡동

작년 3월말 난생 처음 해외여행을 다녀왔다. 금요일 늦은 밤 출발해 월요일 새벽 도착하는 직장인을 위한 <아단법석> 전세기다. 나의 칠순을 축하해 준다면 동행한 복지관 동료 A는 도쿄 지리에 밝아서 함께 일어 소통능력을 시험해 보기로 했다.

새벽에 하네다공항에 도착해 곧바로 지하철로 이동했다. 집에서 살아온 달걀과 비행기에서 얻은 맥주를 배낭에 챙겨 우에노 공원으로 갔다. 마침 벚꽃 마츠리(축제)가 열리고 있었다.

수백 그루 고목에 핀 분홍과 새하얀 꽃들은 군무를 추고 연꽃은 아침 햇살에 무척 맑아 사진기만 대면 예술작품이 될 것 같았다.

천 개가 넘는 초롱등대는 요염한 벚꽃과의 조화로 또 다른 이중주다. 그 아래 삼삼오오 모인 사람들은 둥글게 앉아 술과 음식을 먹으며 왁자지껄 환담을 나누고 있었다. 벤치에 걸터앉아 달걀과 여유롭게 마신 맥주는 살살 입안에 감겼다.

신주쿠에 있는 도청전망대에서 도쿄를 한눈에 내려다보고 긴자의 백화점 무리속에서 윈도유쇼핑도 했다. 100엔샵에서 산 빵으로 점심을 해결하며 해질 무렵 주택가에 있는 민박 숙소를 찾았다. 주변 환경과 쓰레기통도 깔끔해 내가 위생검열을

받는 느낌이었다.

만나는 사람마다 친절해서 하던 일도 멈추고 안내해 주어 잔뜩 움츠린 경계심은 눈 녹듯 서서히 풀렸다.

민박집에서 1박 후 가져간 컵라면을 먹고 명치산공에 갔는데 운 좋게도 전통결혼식을 봤다. 연결된 요요기공원엔 십만 그루의 고목들로 공기가 상큼했다. 벚꽃반, 사람 반, 나머지는 비둘기로 입구부터 밀려다니며 그들과 하나가 된 재미행렬은 질서정연했다. 외국인관광객과 연인들은 기쁨으로 꽃놀이를 만끽했다.

건너편 벚룩시장에서 티셔츠 3개와 운동화를 깎아서 300엔에 샀다. 가쿠라자카 골목 100년 된 가게에서 저녁에 먹을 슈크림 빵도 사며 어두워져서야 <에도온천>에서 여독을 풀었다. 우리 밤새워 양파 속 같은 3일간의 도쿄이야기를 하고 또 하다 새벽 4시 출발, 6시 인천공항에 도착했다.

독신인 나와 동행해준 고마운 그를 평생 잊지 못할 것이다. 한군데라도 더 보려고 지하철 타느라 발이 부르트도록 뛰고 또 뛰었다. 스시 한 번 못 먹고 벚룩시장과 빵, 지하철 비용만 썼지만 내 눈높이에 맞춘 행복한 여행이었다.

봄이 오니, 작년 여행 갔던 일이 눈에 선하다. 또 한 번 가고 싶다.



아이사랑놀이터와 두 아이

박은호 수정구 신흥동

오늘도 꽃샘추위가 기승을 부리지만 4살, 3살 연년생 두 아이 손을 잡고 신나게 아이사랑놀이터로 향한다. 작년부터 다니기 시작한 아이사랑놀이터는 3곳이었는데 현재는 7곳이 운영 중이다. 연년생인 두 아이를 혼자서 키우는 엄마에게는 무척이나 반갑고 소중한 곳이다.

문화센터는 행동발달 차이가 나는 두 아이를 같이 듣지 못하게 했고, 동네 놀이터를 가도 아이들 또래를 찾을 수 없어 둘째가 태어난 이후 첫째아이는 외롭고 힘든 시간을 보냈다.

그러던 어느 날, <비전성남>에 실린 성남시 보육지원 정책들을 살펴보다가 이곳을 알게 됐다. 한 달에 한두 번씩 갈 때마다 다양한 장난감을 접할 수 있고 일주일에 여러 번 실습을 통해 오감자극을 주기 때문에 어린이집이나 문화센터를 다니지 않아도 또래 친구들과 알찬 시간을 보낼 수 있다.

문화센터에서 하는 수업의 질 못지않은 여러 종류의 강의도 정기적으로 진행한다. 우리가 처음으로 문을 두드린 곳은 수정아이사랑놀이터 '오르프술레' 강의였다. 다정다감한 선생님과 직원들 덕분에 둘째아이는 같은 공간에 있으면서 강의를 재미있게 관찰하고 첫째아이는 신

나게 선생님과 친구들을 만나 노래를 부르고 익숙하거나 생소한 악기들을 접해 보았다.

집에 돌아오는 길이나 잠자리에 들기 전 배운 노래들을 따라 부르는 첫째아이를 보면서 굉장히 기뻐했다. 그 후로도 다양한 주제의 강의를 듣고 아이들은 정서적·육체적으로 성숙해졌다.

아이사랑놀이터는 가정에서도 장난감을 가지고 놀 수 있게 빌려주는 장난감도서관을 운영한다. 둘째아이가 태어날 무렵 운 좋게 두 번만에 시청아이사랑놀이터 장남감도서관 회원으로 선정돼 겨울 내내 신생아 동생과 집에만 있어야했던 첫째아이는 지루하지 않은 시간을 보냈다. 회원은 추첨을 통해 되는데 많이 뽑기 때문에 처음에 선정되지 않았다고 해서 좌절할 필요는 없다.

우리 아이들은 정말 빠른 속도로 자라는데 그만큼 부모도 아이들이 만족할 수 있도록 다양한 경험을 주고 싶어 한다. 그러나 부모에게만 그 책임을 지우기에는 어려움이 크다. 주변을 살펴보면 육아에 최선을 다하는 부모와 아이들을 만족시켜 줄 수 있는 제도가 있다. 그것을 최대한 활용하면서 즐거운 시간을 보냈으면 좋겠다.



이달의 독자 포토



봄눈 속 산수유 김영수 분당구 구미동

꽃을 보며 주려고 준비하는 산수유 꽃병오리에 살포시 내려앉은 봄눈.
3월 9일 일요일 아침 구미공원에서...



우리 아이 입학식날 성남시청 공보관실

3월 3일 야탑초등학교 입학식 날.
대견하게 바라보는 학부모들 속에서 신입생들이 초롱초롱한 눈망울로 선생님 말씀을 듣고 있다.

독자마당 안내

독자 수필과 추천도서(원고지 5매 내외), 사진(성남지역 풍경·사람들, 200만 화소 이상)을 모집합니다. 2014년 4월 7일(월)까지 보내주세요(주소·연락처 기재). 채택된 작품은 소정의 원고료를 드립니다. 보내실 곳: <비전성남> 편집실 031-729-2075~6 이메일: sn997@korea.kr



자활의 꿈! 미소금융이 있습니다

- 대상: 자영업자로서 개인신용등급 7~10등급
- 대출한도: 5천만 원 이내(금리 연 4.5% 이내)
- 용도: 창업 및 운영자금, 무등록사업자자금 등
- 상담: 오전 9시 30분~오후 4시
- 위치: 수정구 수정북로 77-1, 2층(태평동 3402-1)
미소금융 경기성남지점 031-721-2104-6

자연체험 자원활동가 양성교육

- 교육기간: 4.16~10.16(매주 수) 20회 이내
- 장소: 맹산반딧불이자연학교, 성남시 일원
- 내용: 숲을 이해하는 입문기초과정, 적용심화학습
- 모집: 3.20~4.10
- 참가비: 5만 원(회원은 3만 원)
분당환경시민의모임 031-702-5610, www.band1.or.kr
이메일 band121@chol.com

대광사 템플스테이 '참된 나를 찾아 떠나는 여행'

- 수행형: 주말 1박2일 / 108배, 발우공양, 연꽃등 만들기 등 전통문화체험
- 참가비 1인당 5만원(초·중·고생 3만원), 1회 20명 이상
- 체험형: 당일 / 명상산행, 한방힐링, 발우공양
- 참가비 1인당 3만원(초·중·고생 2만원), 1회 20명 이상
- 참가신청: www.daegwangsa.org
대광사 중무실 템플스테이팀 031-715-3000

성남문인협회 문예대학 개강

- 개강일: 2014.4.8(6개월 과정, 매주 화요일)
- 내용: 문예창작 지도(시, 수필, 소설)
- 주최: 한국문인협회 성남지부
한국문인협회 성남지부 031-744-5005, 010-8528-5090

우체국 국제특급우편(EMS, EMS프리미엄) 안내

- 국제특급 우편요금 감액: 이용금액에 따라 5~28% 적용
- e-shipping(인터넷 접수) 이용: 2% 추가 감액
- 회원사별 추가 감액: 코리아센터닷컴(9%), 코트라(13%), 한국무역협회(13%)
- 유료할증료 미적용
- 통관 여부에 따라 선택 가능: EMS 간이통관, EMS프리미엄 통관대행
성남우체국 소포실 031-736-9550, 9448

장애인 마라토너들의 감동의 레이스

제23회 서울 국제 휠체어 마라톤 대회 개최

- 일시: 4.26(토) 07:30~11:00(08:00 마라톤 출발)
- 코스: 잠실종합운동장 ↔ 성남시(탄천습지생태원 인근)
- 교통통제시간
- 고등동 사거리(08:20~11:00), 시흥 사거리(08:20~10:30), 여수대교 초입 사거리(08:20~10:20), 반향점(탄천습지생태원 50m 못 미쳐, 08:20~10:20), 효성고등학교(08:40~11:00)
- 서울국제휠체어마라톤대회조직위원회 대화운영본부 02-2289-4370

모금 전문가 학교

- 교육일정: 4.10(목) 입학식~6.17(화) 수료식, 총 10주간(주1회)
- 교육장소: 성남시장애인연합회 강당(제일프라자 3층)
- 교육내용: 모금 실습에 대한 컨설팅, 기관 문제별 맞춤 멘토링 제공
- 교육대상: 사회복지기관·비영리단체 모금실무자·책임자, 기업 사회공헌 담당자, 자원봉사자 모금에 관심 있는 일반인·학생 등
- 신청기간: 3.12~4.4 선착순 홈페이지(www.scsw.kr) 모집
성남시사회복지협의회 031-756-3579, scsw2005@daum.net

여가문화프로그램 전문 자원봉사자 모집

- 분야: 노래, 민요, 요가, 건강체조 등
- 자격: 분야별 관련 자격증 소지자 중 무료로 활동이 가능한 분
- 활동: 연중 주1회 이상(분당구 내 경로당)
분당노인종합복지관 031-785-9243

2014년 1차 부모정신건강교실

- 일시: 4.2~4.30(매주 수) 10:30~12:00 총5회
- 장소: 성남시청 3층 율동관
- 대상: 성남시민 중 유아기(6~7세)와 초등학교 저학년 자녀를 둔 부모
- 주제: 부모와 아이사이 틈음
- 신청: 3.28(금)까지 신청서 작성 후 선착순 팩스(031-751-2447), 이메일(withchild@withchild.or.kr), 방문 제출
성남시소아청소년정신건강증진센터 031-751-2445(내선 110)
www.withchild.or.kr



교육명사 초청 학부모 무료 강연 학부모교육 완전정복 3탄

- 세계 최강의 공부법에서 아이교육의 해답을 찾다**
우리 아이 맞춤 유대인 공부법
- 4. 1(화) 오전 10시 한국잡월드 나래울극장
- 강사: 이대희 영재교육원 원장
- 아이의 미래 초등교육이 전부다**
15년차 현직교사의 학습교육 로드맵
- 4. 8(화) 오전 10시 한국잡월드 나래울극장
- 강사: 박용재 수문초등학교 교사
- 대상:** 초등 입학 전~초등 저학년 자녀를 둔 학부모

<인문학의 절대 재미> 청소년 세계문학편 세계 문학으로 떠나는 여행 너머의 여행

- 3. 29(토) 오후 1시 한국잡월드 나래울극장**
- 대상:** 중·고등학생
(초등 5~6학년 부모 동반 시 입장)
- 강사:** 허병두 송문고등학교 교사
'책으로 따뜻한 세상 만드는 교사들' 대표

입장료: 무료
신청: 사전신청(한국잡월드 홈페이지를 통한 사전예약), 현장신청(당일 현장에서 잔 여석에 한해 입장 가능)
한국잡월드 031-696-8414 www.koreajobworld.or.kr

2014. 6. 4 실시 제6회 전국동시지방선거

- 선거인명부 작성:** 2014. 5. 13(화) ~ 5. 17(토)
- 선거인명부 열람:** 2014. 5. 18(일) ~ 5. 20(화)
 - 인터넷: 성남시청 인터넷 홈페이지 팝업창에서 확인(기간 중 24시간 열람 가능)
 - 방문: 해당 동 주민센터를 방문해 열람(공무원 정규 근무 시간 중 열람)
- 거소투표 신고:** 2014. 5. 13(화) ~ 5.17(토)
 - 방법: 각 동 주민센터에 비치된 거소투표신고서를 작성해 직접 또는 우편으로 제출
 - ※ 우편요금은 무료(등기우편)
 - ※ 신고서식은 중앙선거관리위원회 홈페이지(www.nec.go.kr)에서 다운 가능

- 거소투표 신고를 할 수 있는 사람**
- 군인이나 경찰공무원 중 사전투표소 및 투표소에 가서 투표할 수 없을 정도로 멀리 떨어진 영내(營內) 또는 함정에 근무하는 자
 - 병원·요양소·수용소·교도소 또는 구치소에 기거하는 사람
 - 신체에 중대한 장애가 있어 거동할 수 없는 자
 - 사전투표소 및 투표소에 가기 어려운 멀리 떨어진 외딴 섬 중 중앙선거관리위원회규칙으로 정하는 섬에 거주하는 자
 - 사전투표소 및 투표소를 설치할 수 없는 지역에 장기 기거하는 자로서 중앙선거관리위원회규칙으로 정하는 자

성남시수정구·중원구·분당구선거관리위원회 031-756-1390

2014년 4·5월 시민 정보화 무료 교육 일정

기관	교육과정	자격	교육기간	시간	접수방법
수정구청	엑셀기초	성남시민	5.1-5.16	월~금 10:00-12:00	4.15(화)~마감 시 선착순 인터넷 접수(www.sujeong-gu.or.kr) 031-729-5072
	엑셀활용	성남시민	5.19-5.30	월~금 10:00-12:00	
	GTQ 3급(1개월)	성남시민	5.1-5.30	월~금 13:00-15:00	
	스위스맥스 기초	성남시민	5.1-5.16	월~금 15:30-17:30	
	스위스맥스 활용	성남시민	5.19-5.30	월~금 15:30-17:30	
	컴퓨터활용능력2급	성남시민	5.1-5.30	월·화·목·금 18:30-20:30	
중원구청	엑셀2010	성남시민	5.1-5.30	월~금 10:00-12:00	4.1(화)~마감 시 선착순 인터넷 접수(www.jungwon-gu.go.kr) 031-732-6074
	한글2010	성남시민		월~금 13:00-15:00	
	파워포인트2010	성남시민		토 15:30-17:30	
	컴퓨터기초(WIN7)	성남시민		월·화·목·금 18:30-20:30	
성남시장애인정보화협회	PC 기초	장애인 및 가족	3개월	월·수·금 09:20-10:50	수시모집 031-732-6884
	인터넷 활용			월·수·금 11:00-12:00	
	한글			월·수·금 13:00-15:00	
	엑셀			월·수·금 15:00-17:00	
	멀티미디어 활용			화·목 10:00-12:00	
	파워포인트			화·목 13:00-15:00	
	자격증 심화반			화·목 15:00-17:00	

* 교육일정은 성남시 홈페이지 [시민정보화교육] 에서 확인 가능

신용회복위원회
Credit Counseling & Recovery Service

신용은 Up 채우는 Down

빚 독촉을 받고 계신가요?
신용회복위원회를 찾으십시오.

신용회복위원회는 채무조정을 해드리는 공익적 법인입니다. 개인신용정보를 철저히 보호합니다.
*서류작성 대행 명목으로 수수료를 요구하는 업체를 주의하십시오.

신용회복위원회 지부안내 수도권·서울중앙·영등포·동서울·인천·경기(도수원)·안산·의정부·고양·성남·경원권·강릉·원주·충청권·대전·청주·전라권·광주·전주·순천·경상권·부산·서부산·대구·야전·울산·포항·제주·제주

신용회복위원회 1600-5500
평일 9:00~18:00 / 토요일 9:00~17:00
www.ccrs.or.kr

신분증에 도로명주소 스티커를 부착하세요

- 교부기간: 3월 ~ 5월 말
- 교부장소: 동 주민센터

← 500명 주소
999-1 Sungnam

100만 시민의 힘! 성남FC의 내일입니다

3월 15일 탄천종합운동장에서 열린 K리그 클래식 홈개막전 초청관중 포함 1만2천여 관중의 열띤 응원 속에 펼쳐진 FC서울과의 경기는 0:0 무승부로 끝났다.

윤현자 기자 yoonh1107@hanmail.net



성남시민프로축구단 시민주 발행 성남FC 시민공모주 청약 접수(3월 31일까지)

- 대상 시민 및 기업
- 청약주관사 미래에셋증권(주)
- 청약접수창구 미래에셋증권 본점 및 관내 3개 지점, 농협 성남시 27개 지점
- 주식청약자(주주) 혜택사항
 - 2014년 시즌 홈경기 주주 무료 초청 이벤트(3월 경기)
 - 성남FC 제휴업체 및 구단용품 구입 시 할인혜택
 - 선수단 팬사인회 및 사진촬영행사 등 다양한 이벤트 행사에 주주 우선 초청
 - 향후 기념 조형물 설치 시 창단 주주 이름을 새긴 명판 제작 및 영구보존

(주)성남시민프로축구단 031-709-4133, www.seongnamfc.com



열정 성남FC 서포터즈가 돼 주세요 스트레스 해소 '팍팍!'

- 가 입 홈페이지 www.seongnamfc.com
- 원정경기 무료 버스 운영
- 문 의 031-709-4133



성남FC 3·4월 경기 일정

일자	요일	시간	대진	장소	구분
3/26	수	19:30	성남 vs 수원	탄천종합운동장	홈경기
3/29	토	16:00	전북 vs 성남	전주 월드컵	
4/5	토	16:00	성남 vs 인천	탄천종합운동장	홈경기
4/9	수	19:30	울산 vs 성남	울산 문수	
4/13	일	14:00	성남 vs 상주	탄천종합운동장	홈경기
4/19	토	14:00	부산 vs 성남	부산 아시아드	
4/26	토	16:00	성남 vs 전남	탄천종합운동장	홈경기

