

시민이 행복한 성남 시민이 주인인 성남

# 비전 성남

6월 4일 전국동시지방선거  
투표에 여러분의  
마음을 실어주세요!

6

June

2014년 5월 25일  
통권 제227호



오전 6시~오후 6시  
신분증명서 지참



스마트폰으로 비전성남 보기

아이폰 '앱스토어', 안드로이드폰 구글  
'Play 스토어'에서 '비전성남' 검색 후 앱을  
무료로 다운받으면 됩니다.

성남시 공식 SNS

- 트위터 <http://twitter.com/seongnamcity>
- 페이스북 <http://www.facebook.com/seongnamdiary>
- 블로그 <http://www.seongnamdiary.com>

발행처 성남시  
편집처 공보관  
주소 462-700 성남시 중원구 성남대로 997  
홈페이지 <http://snvision.seongnam.go.kr>  
콜센터 성남시콜센터 1577-3100

▶ 시정소식지 <비전성남>은 매월(25일경) 발행됩니다.  
구독신청하시면 무료로 집까지 우편발송해 드립니다.  
구독신청 031-729-2054, 2075~6

## 잠깐! 사전투표로 편리하게 투표하세요

전국! 어디서나! 별도 신고 없이!  
5.30(금)~5.31(토) 오전 6시~오후 6시  
전국 읍·면·동에 설치된 사전투표소에서  
신분증만 있으면 투표 가능

성남시 모든 동 주민센터(48개 동)에 사전투표소 설치



사전투표소 찾기  
QR코드로  
확인하세요

## 고귀한 희생을 기억합니다!

### 호국보훈도시... 나라 사랑도 성남이 우선입니다

예로부터 국운을 가름했던 역사의 중심지 남한산성이 위치한 성남. 지리적·역사적 안보 중심지답게 발 빠르고 다양한 시책으로 호국정신을 기리고 있다. 호국보훈도시, 성남은 6월 6일 제59회 현충일을 전후해 순국선열과 호국영령의 숭고한 애국정신을 기리고 전후(戰後) 세대들에게 보훈의 참뜻을 알리기 위해 범시민 호국보훈 행사를 연다. 6월 호국보훈의 달, 추모의 기간(6.1~10), 감사의 기간(6.11~20), 화합과 단결의 기간(6.21~30)을 정해 놓고 각종 기념행사를 진행한다.



### 보훈가족에게 명예와 자부심을

시는 독립유공자가 존경받고 긍지를 가질 수 있도록 「성남시 독립유공자 예우 및 지원에 관한 조례」를 2013년 6월 제정했다. 조례에 따라 생존 애국지사의 보훈명예수당이 기존 5만 원에서 30만 원으로, 사망 시 조급금이 20만 원에서 100만 원으로 확대 지급된다. 국가유공자 보훈가족 지원도 확대돼 보훈명예수당(3만 원 → 5만 원)과 사망위로금(15만 원 → 20만 원)을 인상하고 보훈회원을 위한 일자리사업도 호평 속에 운영해 왔다. 시 거주 국가유공자는 1만2,383명. 특히 6월에는 저소득층 보훈회원 가족을 위문하고 모범 국가유공자와 유가족을 표창하며 보훈단체장 간담회도 갖는다. 시는 보훈단체와 연계해 천안함 견학 등 다양한 체험행사를 갖고 시민 안보의식과 군부대 사기를 높여 왔으며 앞으로도 다양한 호국보훈 시책과 보훈단체 지원으로 앞서가는 호국보훈도시로서 자리매김해 나갈 예정이다.

사회복지과 주민생활지원팀 031-729-2823

### 성남시 보훈단체협의회

단체명	회장	주소	전화
광복회 성남시지회	이용위	수정구 수진2동 3042 제일프라자 4층	031-735-0812
대한민국 상이군경회 경기도지부 성남시지회	송병조	수정구 태평4동 7340-1 (보훈회관)	031-756-0123
대한민국 전몰군경유족회 경기도지부 성남시지회	이계순	수정구 태평4동 7340-1 (보훈회관)	031-754-9492
대한민국 전몰군경미망인회 경기도지부 성남시지회	문인자	수정구 태평4동 7340-1 (보훈회관)	031-756-3075
대한민국 무공수훈자회 경기도지부 성남시지회	유순곤	수정구 태평4동 7340-1 (보훈회관)	031-756-3131
대한민국 6.25 참전유공자회 경기도지부 성남시지회	장근식	수정구 수진2동 3042 제일프라자 4층	031-734-1677
대한민국 고엽제전우회 경기도지부 성남시지회	박승환	수정구 수진2동 3042 제일프라자 4층	031-736-2992
대한민국 특수임무유공자회 경기도지부 성남시지회	박승환	수정구 수진2동 3042 제일프라자 4층	031-751-8240
대한민국 월남참전자회 성남직할회	최정수	수정구 수진2동 3042 제일프라자 4층	031-736-4002

### 만나봤습니다 송병조 대한민국상이군경회 성남시지회장

## “국가의 부름에 의무를 다했다는 자부심으로 당당하게 살아요”

### 수영장·주차장 무료 이용 등 현실적 혜택 필요

“우리는 국가의 부름을 받고 국방의 의무를 다하다가 불구가 된 사람들이라는 자부심으로 당당하게 살고 있습니다. 6월 호국보훈의달을 맞아 우리를 기억해 주는 것은 고마운데, 기념식장 마이크 소리만 울려 퍼지다 끝나는 것보다 실질적으로 참전유공자들에게 도움이 되는 현실적인 혜택이 필요합니다.”

대한민국상이군경회 경기지부 송병조(69) 성남시지회장은 “이들은 평생 물리치료가 필요한 부상자들인데, 이들을 위해 시에서 운영하는 수영장 사용이라든가, 몸이 불편해 행동이 더딘 것을 고려해 주차장을 무료로 이용할 수 있게 해준다든가 하는 현실적인 혜택이 필요하다”고 털어놓는다.

송병조(69) 지회장도 월남전 당시 부상을 입어 아직도 팔과 대퇴부에 파편이 박혀 있는 상이용사다.

대한민국상이군경회 경기지부 성남시지회에는 6.25

한국전쟁과 월남전에서 부상을 입고 평생을 고통 속에 살고 있는 전상자를 비롯해, 각종 작전 수행 중 부상을 입은 군경 등 우리 지역 국가 유공자 1,700여 명 중 1,300여 명이 회원으로 가입돼 있다.

과거를 잘 잊는 습관이 있는 우리에게 ‘관심과 참여’를 통해 해결해야 할 것이 아직도 너무나 많다.

송 지회장은 “회원 대부분은 고령으로 몸까지 불편해 경제 활동을 할 수 없는 처지여서 보상금으로 생활을 연명하고 있는데, 고맙게도 성남시에서 6.25 한국전쟁과 월남전에 참전한 유공자들에게 국가보상금 외 월 5만 원씩 지급해 주고 있다”고 밝혔다.

그들의 나라 사랑은 나이가 들어도 변함이 없다. 칠십이 훨씬 넘은 나이에도 “건강이 허락하는 한 이웃사랑을 실천하는 삶을 살고 싶다”며 신흥·성남·금빛·태평 초등학교 등에서 어린이 지킴이로 봉사활동을 한다.



송 지회장은 “앞으로도 회원들은 각종 봉사활동을 통해 ‘더불어 사는 삶’을 적극 실천해 나갈 것”이라며 바라는 보훈단체 회원들의 ‘화합’을 위해 흠어져 있는 9개 단체를 한 곳에 모을 수 있는 보훈회관의 빠른 건립이라고 말했다.

정경숙 기자 chung0901@hanmail.net



## 제59회 현충일 맞아 범시민 헌화의 장

오는 6월 6일 제59회 현충일 추념행사가 오전 10시 수정구 태평4동 소재 현충탑 경내에서 보훈단체장과 각계각층 인사가 참여한 가운데 열린다.

이날 오전 10시부터 오후 5시까지 현충탑과 야탑역 광장에는 시민 헌화대가 설치돼 꽃 한 송이 바치면서 순국선열을 기억하는 자리가 마련된다. 현충탑에서는 6월 8일까지 3일간 시민 헌화 운동을 전개한다.



## 청소년, 역사를 담다

미래의 주인공 청소년에게 잊혀져가는 역사를 알리고 나라사랑의 계기를 마련한다.

유치원과 초·중·고등학교 학생의 현충탑 참배가 6월 7~8일 진행되며, 호국보훈 사진 전시회가 6월 6~8일 황송공원, 현충탑, 남한산성공원 3곳에서 선보인다.

6월 6일(금) 오전 10시~오후 1시 현충탑 경내(우천 시 성남여중 이용)에서는 '호국안보, 민족정기, 6.25전쟁 상기' 등을 주제로 초·중·고등학생 대상 백일장대회가 진행된다.



## 현충일 전 가정 태극기(조기) 달기

현충일을 맞아 전 가정에서 태극기를 달고 경건한 현충일을 보내며 '나라 사랑'에 대해 다시 한 번 생각해보자.

- **게양일시** 6월 6일(수) 오전 7시~오후 6시
- **게양대상** 전 가정, 기관·단체 등
- **게양방법** 조기 게양. 깃봉에서 깃면 너비만큼 내려서 게양
- **게양장소** 가정에서는 밖에서 볼 때 대문(세대 난간, 공동주택은 앞 베란다)의 중앙이나 왼쪽에 단다.

## 이날만큼은

- 각 가정과 직장에서는 조기를 게양하고 10시 정각에 울리는 사이렌 소리에 맞춰 순국선열과 호국영령의 명복을 비는 묵념을 올립시다.
- 현충일에는 음주·가무·고성방가 등을 삼가고 경건한 마음으로 나라와 겨레를 위해 희생한 순국선열의 넋을 기리는 하루가 되도록 합시다.
- 자녀들과 함께 현충탑을 참배해 나라 사랑하는 마음을 심어주는 계기로 삼으시다.

사회복지과 주민생활지원팀 031-729-2823

## 미안합니다 잊지 않겠습니다

세월호 희생자 추모 열기 뜨거워  
합동분향소, 야탑역 광장에 이어  
세이브존 앞에도 운영

세월호 참사 희생자에 대한 성남시민의 추모 열기가 뜨겁다. 지난 4월 25일부터 운영하는 야탑 합동분향소에는 고인의 명복을 비는 시민들 발길이 끊이지 않는다. '희망의 메시지 전달 노란리본 달기' 운동도 벌어져 실종자 가족의 고통을 조금이나마 나눠 가지려는 시민의 동참이 이어지고 있다.

또한 촛불기도회와 서현역 광장 추모공간도 운영돼 추모의 마음을 함께하고 있다.

범시민 애도 분위기가 확산되자 시는 본시가지 세이브존 앞에도 합동분향소를 설치 운영하고 있다.

고정자 기자 kho6488@hanmail.net







## 성남시에 특급 호텔 생겼다

판교 테크노밸리 중심부 위치... 객실 282실  
해외바이어 등 관광객 편의증진... 일자리도 생겨나



성남시에 특급호텔 '코트야드 바이 메리어트 서울 판교'가 4월 29일 개관했다.

코트야드 바이 메리어트 서울 판교는 분당구 판교역로 192번길 12(삼평동 664)에 부지면적 3,310㎡, 건축연면적 4만1,520㎡, 지하 6층 지상 16층 규모로 세워졌다.

전체 층 가운데 7층부터 16층까지 10개 층에 객실 282실의 호텔 시설이 있다. 조식 제공 음식점 Cafe & Bar, 연회장, 고급 라운지 등의 부대시설을 갖췄다.

이 호텔은 사업자 미래에셋컨설팅(주) 판교지점이 세계 최대의 호텔기업인 메리어트 인터내셔널에 위탁해 경영한다.

성남시는 2011년 7월 유치한 코트야드 바이 메리어트 서울 판교 개관에 따라 600여 명의 일자리가 생겨나 지역경제가 더욱 활성화될 것으로 보고 있다.

특히 이 호텔은 판교 테크노밸리 중심부이자 삼성테크윈, 파스퇴르 연구소, 엔씨소프트, 넥슨 등 700여 개의 첨단 IT·BT 벤처업체가 입주한 연구개발단지에 위치해 수출상담 등 판교 테크노밸리의 투자가 늘어날 전망이다.

이곳을 찾는 해외기업 바이어들은 물론 그동안 마땅한 숙박시설이 없어 불편을 겪던 국내외 관광객의 숙박 해결에도 큰 도움이 될 것으로 기대된다.

문화관광과 관광팀 031-729-2992



### '복정동 캠핑 숲' 가족과 함께 바비큐를

6월 말 완공... 하루 최대 170명 이용 가능



성남시 수지구 복정동 108번지 일대 개발제한구역 내 5,733㎡ 규모 캠핑 숲이 조성돼 이르면 6월 말 시민에게 개방된다.

시는 6월 말 완공을 목표로 한 캠핑 숲 조성 공사에 속도를 내 현재 나무심기, 시설물 설치 등 막바지 공사를 하고 있다.

캠핑 숲은 성남시가 2012년 6월 국토교통부 주최 '개발제한구역 내 여가복지조성 사업 계획 공모 사업'에 선정되면서 조성이 시작됐다.

시는 사업비 12억 원(국비 5억 원 포함)을 투입해 이곳에 34면(면당 약 63㎡) 규모의 야영장을 조성한다. 하루 최대 170명이 이용할 수 있는 규모다.

등산로와 연결된 숲길, 피크닉장이 마련되며 식기세척장, 샤워시설, 화장실, 주차장

등 시설이 들어선다.

캠핑 숲 이용료는 운영기준 등을 마련한 후 책정할 예정이다.

가족 단위 시민들이 도심 속 자연 공간에서 바비큐를 즐기며 여가를 보내는 힐링 공간으로 인기를 끌 전망이다.

녹지과 녹지팀 031-729-4282



### 산성유원지 → 산성공원으로 명칭 변경해요

성남시 등산로는 '성남 누비길'로 불러주세요



요청에 따른 조치다.

성남시는 지난해 10월 시민을 대상으로 명칭을 공모하고 성남문화원과 한국학 중앙연구원 명칭 추천을 의뢰했다. 명칭선정위원회 심의결과 산성유원지(5만 2,341㎡)에는 각종 문화공연이 열리고 공예전시관, 운동시설, 놀이마당 등이 있는 점을 참작해 '공원'자를 붙이게 됐다.

또한 성남시내 특색 있는 등산로를 통칭할 이름으로 '성남 누비길'이 사용된다.

지난해 9~10월 시민공모로 접수한 108건에 대한 심의를 거친 결과 '더불어 누빌 수 있는 아름다운 숲길'이라는 의미를 담은 '성남 누비길'이 선정됐다.

시는 오는 9월까지 안내 표지판을 정비하는 한편 성남 누비길을 걷기 명소 브랜드로 육성한다.

녹지과 산림휴양팀 031-729-4303

시민의 많은 사랑을 받는 남한산성 아래 자락에 위치한 '산성유원지'(중원구 은행동 533-1번지)가 6월부터 '산성공원'으로 명칭 변경된다.

세계문화유산 등재가 유력한, 대한민국 사적 57호인 '남한산성'이 산성유원지의 영향으로 '남한산성 유원지'로 잘못 불리고 있다는 여론과 경기도의 명칭변경







## 희망의 끈이 되어드리겠습니다

성남일자리센터. 진로상담에서 취업지원까지

구직자들의 취업 정보와 상담 등 맞춤형 서비스를 제공하는 성남일자리센터는 전문 취업컨설턴트가 진로상담에서 취업지원까지 구직자의 취업 설계를 도와준다. 이곳에서는 월 2~3회 상설 면접행사가 열린다.

지난 5월 2일 (주)코스모 업체 관계자가 센터를 찾았다. 신축건물의 입주 전 약 5개월 동안 내부를 청소할 구직자를 채용하기 위해서다.

구직신청자 중 연락을 받고 이력서와 사진 2장을 준비해 찾아온 구직자를 대상으로 현장에서 관계자로부터 근무조건, 하는 일, 급여 등 채용 전반에 대한 설명을 듣고 질의응답시간이 이어졌다.

참여한 구직자 총 22명 중 10명이 현장에서 간단한 면접 후 바로 채용됐다.

현장면접에 참여해 채용이 확정된 구직자 박경희(여 · 58 · 신흥동) 씨는 앞으로도

취업프로그램에 적극적으로 참여하겠다고 말했다.

“입에 맞는 떡은 없잖아요. 얼마 전 성남으로 거주지를 옮겨 지리를 잘 모르는데 출퇴근 버스를 제공해준다는 근무조건이 마음에 들어서 결정했어요. 생계유지를 위해 단기간이라도 지속적으로 센터를 통해 정보를 얻고 구직활동을 할 수 있어서 다행이죠. 무엇보다 센터를 통한 정보는 신뢰할 수 있어 계속적으로 도움을 받을 생각입니다.”

성남일자리센터는 구인 · 구직 상담 및 알선, 청년 · 중장년 · 경력단절여성 등 계층별 전문 취업 프로그램 등을 진행하고, 구인구직 만남의 날(일명 19데이) 행사를 통해 현장면접 및 취업 관련 컨설팅서비스를 지원하고 있다.

성남일자리센터 031-729-4415  
심희주 기자 heejoo719@hanmail.net

### 희망의 일자리 상담, 여기에서!

- 성남시청 09:00~18:00 문의 031-729-4416~7
- 수정구청 09:00~18:00 문의 031-729-5419
- 중원구청 09:00~18:00 문의 031-729-6419
- 분당구청 09:00~18:00 문의 031-729-7419



## 성남시 협동조합의 날

6월 11일~12월 매월 둘째 주 수요일  
설명회 · 조합홍보 · 경영실무교육 참가자 모집해요

성남지역에는 사회적기업 15곳, 예비사회적기업 33곳, 성남시민기업 6곳, 마을기업 7곳, 협동조합 68곳 등 모두 129곳의 사회적 경제조직이 있다.

시는 오는 6월 11일~12월 매월 둘째 주 수요일을 '성남시 협동조합의 날'로 지정. 성남시청 3층 한누리실에서 협동조합 설립 안내, 조합원 모집 등 홍보와 생산제품 전시 판매, 협동조합 경영실무교육, 네트워크 형성 등을 실시한다.

협동조합 경영실무 교육은 6월 11일(수) 협동조합 경영론 총괄, 7월 5일(토)과 11일(금) 사회적경제 한마당 행사에 이어, 8월 13일(수) 영업 · 판매 · 마케팅, 9월 3일(수) 회계 · 서무, 10월 8일(수) 조직운

영 · 인사 · 노무, 11월 12일(수) 협동조합 결산 및 총회운영 순으로 준비된다.

협동조합 설명회는 조합원과 관심 있는 시민, 홍보 및 제품전시 판매는 신고(인가)된 협동조합, 경영실무 교육은 협동조합 종사자와 조합원, 지역 네트워크는 관심 있는 조합원 및 관련 기관 종사자 등이 신청할 수 있다.

오는 5월 30일(금)까지 성남시사회적기업지원센터 홈페이지(http://snsesc.or.kr/) 공지사항을 참조해서 참가신청서 작성 후 이메일(snsesc2011@gmail.com), 팩스(031-729-4979) 접수하면 된다.

일자리창출과 사회적기업팀 031-729-3662

## 일자리를 JOB 아라!



### 취업 지원 국비지원 교육

**2014 민간베이비시터 양성교육(1기)** 베이비시터로 취업을 희망하는 여성을 대상으로 6월 30일~7월 4일(09:00~18:00 총 40시간) 진행한다. 6월 20일(금)까지 참가신청서, 주민등록등본, 보건증(B형간염 포함)을 첨부해 접수하면 된다. 교육비는 무료다.

**앱&웹 기반 쇼핑몰 창업과정** 오는 7월 1일~11월 6일(월~금 14:00~18:00) 아이템 구성 및 컨설팅, SNS 활용 홍보마케팅, 웹기반 쇼핑몰 구축, 앱기반 쇼핑몰 구축(카카오토리) 등을 교육한다. 쇼핑몰창업에 희망하는 경력단절여성은 6월 18일(수)까지 접수하면 된다. 교육비는 무료다.

성남여성인력개발센터 031-718-6696 www.snw.or.kr

### 취업성공패키지 참여자 모집

성남 · 광주시 거주 만 18~64세 조건부 수급자와 미취업자(건강보험료 기준)를 대상으로 1단계 진로상담(수료 후 25만 원 지급), 2단계 개인별 맞춤 교육훈련(최대 300만 원 한도), 3단계 집중취업 알선(취업성공수당 100만 원 지급)을 진행한다.

참여자에게는 기초생활 수급권 2년간 이행급여(의료 · 교육급여 지급) 특례 지원, 고용촉진장려금 대상 등의 혜택이 주어진다. 건강보험료 납부확인서(최금 3개월)와 주민등록등본, 가족관계증명서를 구비해 방문 접수하면 된다.

성남지역자활센터 031-743-9980, 031-741-0121

### 장난감 세척 및 재활용 수리 전문가 양성과정

중부지방고용노동청 성남지청이 지원하는 지역맞춤형 일자리창출 지원사업으로 경력단절 여성과 청년 미취업자에게 6~10월(1주 3일, 09:30~13:30) 경기SN평생교육원에서 총 188시간 교육한다. 교육비는 무료이며 일일 교통비 5천 원을 지급한다. 5월 26일~6월 5일 모집한다.

(사)세날복지회 031-745-0206

### 미술임상심리상담사 양성과정

성남시여성발전기금 사업으로 성남시 거주 취약계층과 경력단절 여성을 대상으로 6~9월(목 10:00~13:00) 선보인다. 5월 19~30일 모집한다. 참가비는 무료(단 80% 이상 출석 시).

세날아동상담교육센터 031-758-9808

## 성남 사회적경제 청년 서포터즈 모집

참신한 가능성을 지닌 대학생을 대상으로 서포터즈 활동을 통해 사회적경제에 대한 올바른 인식을 확산하고 사회적 가치를 공유하기 위해 청년서포터즈를 모집한다.

오는 6월 23일~10월 3일 15주간 성남시 사회적경제기업 탐방 등 과제수행, 제품 홍보영상 제작, SNS를 통한 사회적경제기업 홍보, 재능기부, 행사 및 캠페인 참여 등의 활동을 하게 된다. 참여자에게는 자원봉사활동 인증서가 지급되고 청년창업자 사회적기업가와 멘토 연계하며 우수활동가를 선발, 포상한다.

오는 6월 13일(금)까지 이메일(snses2011

@gmail.com), 팩스(031-729-4959)로 신청하면 된다.

성남시사회적기업지원센터 031-729-4966





## 복지사각지대 520가구 발굴 · 지원 생활에 어려움 겪는 취약 가구 실질적 도움 줘



수정구 태평동에 거주하는 이모(남·66) 씨, 건강악화로 6개월째 일을 중단하고 하루 2끼 라면으로 허기를 달래며 하루하루를 어렵게 버티고 있었다.  
민·관합동발굴단 소속 태평동 담당 무한돌보미 지영배(여·62) 씨는 최근 이 씨

집을 방문, 기초생활수급 공적 복지급여를 신청하도록 안내했다.  
성남시는 최근 한 달간 '인권·복지사각지대 특별조사'를 벌여 모두 520가구, 768명을 발굴·지원했다.  
발굴 가구는 유형별로 전기·가스가 끊

긴 가구가 299건으로 가장 많았고, 부양의무자 및 자산기준 초과로 국민기초생활보장수급 대상이 안 되거나 중지된 가구가 137건, 홀몸노인 가구 76건, 정신질환의심 가구 12건, 갑작스러운 가족 해체로 인한 소년소녀가장 가구 3건, 미인가 시설에 거주하는 장애인 1건 등의 순이다.  
시는 발굴 대상 가운데 97가구는 기초생활수급, 84가구는 차상위 지원 등 공적 복지급여 대상에 포함하고, 132가구는 석 달간 39만9천 원~148만700원의 생계비 등 긴급복지를 지원했다.  
생활에 큰 어려움을 겪고 있는데도 지원의 법적 기준에 해당하지 않는 157가구는 통합사례관리 대상자로 분류해 생활비·진단비 등을 지원하고 밀반찬 제공 서비스, 가사 간병 서비스 등 다양한 민간 자원을 연계했다.  
부양의무자 기준을 초과한 비수급 어르신 53가구는 시책사업인 행복가득 생활비(2인 기준 가구 월 38만 원)를 6개월간 지원하기로 했다.  
이번 인권·복지사각지대 발굴은 통장, 복지위원, 무한돌보미, 자원봉사자, 공무원 등 2,002명으로 구성된 민·관 합동 발굴단의 활약이 커 예상보다 두 배 많은 복지 그

늘 속 빈곤가구를 발굴했다.  
시는 이번 특별조사를 계기로 한층 더 지역보호체계를 강화하고 지속적인 지도 감독을 하기로 했다.  
이를 위해 지역 내 전기·가스·수도 검침원(120명)과 건강음료 배달원(75명)을 지역 지킴이로 위촉해 복지사각지대와 음성적으로 운영하는 시설의 인권 침해 사례 등을 주의 깊게 살피도록 할 계획이다.  
적극적으로 활동하는 봉사자에 대한 지원책과 현재 사회보장제도 속에서 수급 불가능한 위기 가정 지원책도 마련한다.  
사회복지과 무한돌보미팀 031-729-2491



## 형편 어려운 영재에게 과학의 꿈을~ 저소득 한부모 가족 240명 창의체험 갖는다



성남시 분당구 수내동 소재 셋톱박스 수출업체인 ㈜휴맥스가 1,440만 원을 후원, 관내 저소득 한부모 가족 자녀 240명이 과학·문화체험 캠프에 참여할 수 있게 됐다.  
시는 4월 9일 ㈜휴맥스와 저소득 한부모 가족 자녀 대상 '창의체험 1일 캠프' 후

원에 관한 협약을 체결했다.  
이에 따라 5월 10일부터 12월 31일까지 모두 6차례 인천시 남구 송도의 컴팩 스마트시티와 가스과학관 등에서 매회 1~4학년 초등학생 40명이 참여하는 과학·문화체험 행사가 진행된다.  
체험 프로그램은 ▲ 5D 영상으로 도시의 과거·현재·미래 체험 ▲ 도시를 움직이는 동력 등 교과 과정 체험 ▲ 천연가스의 생성부터 이용에 이르는 전 과정 학습 등이다.  
창의체험 프로그램 연구학회인 티쳐투어 소속 현직 교사들이 1인당 8~9명의 학생을 맡아 체험을 인솔한다.  
프로그램 진행에 드는 비용은 ㈜휴맥스가 모두 부담하며, 성남시는 참가 희망자 접수(담당자 이메일 hpzzanga@korea.kr), 대상자 선정 등 행정적 지원을 한다.

경제적으로 형편이 어려운 가정의 영재들이 프로그램에 참여해 자신의 꿈을 키우는 계기를 마련하고, 기업의 사회공헌 활동 동참 분위기를 확산하게 될 것으로 기대된다.

가족여성과 가족정책팀 031-729-2914

## 관련 조례 개정안 5월 9일 공포 다자녀 출산장려금 300만 원까지 지원



다섯째 자녀 출산 가정에 300만 원, 넷째 자녀 출산가정에 200만 원의 출산 장려금이 각각 지급된다.  
성남시는 「출산 장려금 지원 등에 관한 조례 개정안」이 4월 25일 시의회를 통과해 5월 9일 공포·시행했다.

시행과 함께 넷째 이상 자녀부터는 상향된 출산장려금을 지원받게 된다.  
셋째 자녀는 종전과 같이 100만 원(2008년 1월부터 시행)을, 둘째 자녀는 30만 원(2009년 11월부터 시행)을 출산장려금으로 각각 지원받는다.  
출산장려금 지원 대상은 출산일을 기준으로 180일 이전부터 성남시에 거주하는 둘째 자녀 이상 출산 가정이다.  
시는 출산 장려금 지원 이외에도 셋째 자녀 이상에게 초등학교 취학 전까지 매월 10만 원의 '다자녀 양육수당'을 지급한다.  
또 12개월 미만의 셋째 이상 자녀는 만7세가 될 때까지 '성남 다자녀 사랑 안심보험' 가입을 지원해 질병·상해·암 등의 보증을 보장한다.  
시는 이번 조례 개정으로 다자녀 가정 우대 지원 시책 추진 근거를 명문화했다.  
앞으로 시는 다자녀 가정의 공공시설 사용료 감면 등 출산 장려책을 적극적으로 발굴·추진해 나갈 방침이다.

가족여성과 가족정책팀 031-729-2912





## “아이들이 마음 놓고 뛰어놀 수 있는 세상, 우리 함께 만들어요”

초등학생들이 직접 만드는 아동 안전지도



양명초등학교 4학년 1반 아이들이 만든 아동 안전지도(2013년 9월)

등갯길, 집 밖을 나서는 아이들은 많은 위험에 노출된다. 위험하지만 등하교 시간이 조금 단축되는 길을 선택해 등교하는 아이들은 자신이 얼마나 많은 위험에 노출돼 있는지 모른다.

‘아동 안전지도 만들기’는 아이들이 안전한 환경 만들기과 아동범죄 예방을 위해 전문가와 함께 스스로 현장 조사한 내용으로 위험하다고 느끼는 요인을 찾아 안전지도를 만들며 안전한 등하갯길을 찾는 프로그램이다. 희망한 22개 초등학교 3~4학년이 참여해 새학기 적응기간인 4월부터 진행하고 있다.

아동 안전지도는 학교별로 주변의 인적이 드문 사각지대, 가로등이 없

는 지역, 상습 불법주차 지역, 복잡한 차도 등 학생들의 안전한 등하교를 저해하는 취약지역과 위험상황 발생 시 신속하게 도움을 요청할 수 있는 아동안전지킴이집, 관공서와 치안시설, CCTV 설치지역 등을 한눈에 알아볼 수 있다.

제작과정은 각종 아동범죄와 교통 위험요인에 대한 사전교육을 실시하고, 담당강사와 학생들 그리고 학부모 봉사단인 어머니폴리스와 관할 파출소 경찰관이 팀을 이뤄 학교 주변의 위험 요인을 현장 조사한 내용을 바탕으로 안전지도를 만든다.

이어서 느낀 점과 개선사항을 발표 및 토론하고 아이들이 참여해 만든 아

동 안전지도를 수록해 작업을 거친 뒤 학교 내부나 학생들이 잘 볼 수 있는 교문 등에 게시한다.

안전교육을 진행하는 성남시 아동안전지역연대 박동숙 강사는 “초등학생들이 지도를 만들면서 정말 안전한 곳이 어디인지, 안전하지 않은 곳이 어디인지 스스로 위험 환경을 인지해 범죄 위험 우려 공간에 대한 경각심을 높이고 범죄 대처 능력을 키우게 된다”고 말했다.

지난해 66개 초등학교에 이어 올해 22개 초등학교와 지역아동센터가 아동 안전지도 만들기 프로그램을 진행

함에 따라 지역의 아동과 학부모, 학교가 하나돼 아이들이 안전하게 뛰어놀 수 있는 ‘안전한 세상’을 만들 수 있는 사회적 안전망 형성과 사전 범죄 예방, 학교 주변 위험환경 개선 효과가 기대된다.

문의: 가족여성과 여성정책팀 031-729-2924  
최미경 기자 cmk1118@hanmail.net

## 클릭! 청소년수련관

기관	프로그램	일정	장소	대상	내용	접수	문의
수정청소년수련관 www.snyc.net	통일기행 '당신을 잊지 않겠습니다'	6.21(토) 08:30~17:00	수련관 및 경기평택해군 2함대사령부	초등 3-6학년 40명	다양한 안보견학을 경험하고 청소년의 애국심 함양과 함께 소중한 추억 체험	5.31(토) 오전 9시부터 선착순 접수. 참가비 1만 원	교육문화팀 031-729-9236
	꼬리에 꼬리를 무는 역사여행	6.13(금) 사전교육 6.14(토) 현장체험활동	수련관 및 경기도 여주	초등 4-6학년 40명	역사이론교육(사전활동) 및 현장체험활동, 체험보고서 작성 등	5.24(토) 오전 9시부터 선착순 마감. 참가비 1만5천 원	교육문화팀 031-729-9232
	부모교육 '학습-진로코칭'	6.5(목)-7.10(목) 매주 목(총6회) 10:00~12:00	수련관 2F 나눔터	초등생 자녀를 둔 학부모 15명	부모가 자녀의 멘토가 돼 효과적인 진로전략을 코칭할 수 있도록 훈련	5.2(금) 오전 9시부터 선착순 방문 접수. 참가비 4만 원	상담실 031-729-9238
증원청소년수련관 www.jwyyouth.or.kr	학부모 '학습코칭자격증반'	9.2(화)-11.25(화) 총12회(24시간)	수련관	학부모	자녀의 특성에 맞는 학습지도와 양육법 등에 대한 교육내용으로 진행	7월중 참가신청 접수예정 방문 접수. 참가비 무료	교육문화팀 031-729-9332
	2014 가족캠프 첫 발걸음 [소통과 화합]	6.21(토)-6.22(일) 1박2일	강원도평창군 보광휘닉스파크	관내 가족들	가족 간 대화와 현대시대 이웃 간의 문제점 해소, 소통과 화합	5.15(목) 방문 접수 참가비 성인 4만 원 청소년 3만5천 원	청소년활동팀 031-729-9352
분당서현 청소년수련관 www.uth.or.kr	공간의 공감	사전 방문 접수 후 연제나	수련관	청소년	자유롭고 편안하게 소통할 수 있는 공간 마련, 청소년이면 누구나 모임 (생일잔치, 토레 소모임 등) 이용 가능	수련관 사전방문 접수 사용비 무료	청소년활동팀 031-729-9454
	주말 이색 스포츠체험	6.15(일)	경기도 양평 미리내 캠프장	초등 3-6학년	오리엔티어링 (나침반과 지도로 목적지 찾아가기), 챌린지코스(장애물 건너기) 체험	5.17(토) 오전 9시부터 선착순 방문 접수 참가비 2만5천 원	교육문화팀 031-729-9436
은행동 청소년문화의집 www.sn-atti7979.or.kr	청소년 모꼬지로 니들이 오세요!!	6.21(토) 14:00~	남한산성공원 광장	청소년	2014년 남한산성유네스코 등재기원, 청소년 스스로 창의적인 체험부스 기획 및 트로트가요제 개최	체험부스는 당일 누구나 참여 트로트가요제는 사전접수 후 예선	031-729-9917
성남시 청소년상담복지센터 www.sn1388.or.kr	센터 이용	상시	센터	만 9-24세 청소년, 학부모	개인상담, 놀이·미술치료, 심리검사, 집단상담, 1388 청소년전화 등	국번없이 1388, 031-756-1388	상담지원팀 031-729-9131
	복지 사각지대 위기청소년 지원	상시	센터	위기청소년	생활, 건강, 학업, 자립, 상담, 법률, 활동 지원	연중	위기지원팀 031-729-9152
	길거리 이동상담	매주 화요일 (19:00~21:30)  6.14(토)/6.21(토) 14:00~17:00	신흥역 4번출구 청소년카페 소리울-ㅋㅋ찾집  분당구청/남한산성	청소년  청소년	거리청소년 상담, 심리검사, 가출 등 위기청소년 발견 시 귀가 및 쉼터 연계 지원  어울림마당 행사 심리검사 부스 운영	연중	위기지원팀 031-729-9155



# 건강 가정 · 행복 충전의 지름길



## 6월 성남시건강가정지원센터에서는 중년기 부부 프로그램 '통통(痛痛)부부, 행복 충전'

부부강좌가 6월 17~19일 부부관계 향상교육 '통통부부, 힐링소통교육'(시청 산성누리, 울동관), 24일(화) 부부 성교육 '중년부부, 아름다운 성생활', 26일(목) 스트레스관리 · 웃음코칭이 성남시청 울동관에서 오후 7시~9시 30분 진행된다. 이어 부부 힐링캠프가 6월 21~22일 1박2일 이어지며 수료식이 6월 30일(월) 오후 7시 센터 시청각실에서 열린다. 대상은 성남시 중년기(40~60대) 부부 15쌍으로 5월 26일(월) 오전 10시부터 선착순 온라인 접수 후 '입금안내문자'에 따라 참가비를 입금하면 된다. 참가비는 부부당 3만 원.

가족교육 · 문화팀 031-755-9327(내선 2~3번)

## 해피패밀리 아카데미 '웃음 트레이닝'

6월 10일(화)과 12일(목) 오후 7~9시 센터 3층에서 놀이와 웃음을 통한 가족 소통증진을 위한 자리가 마련된다. 시 거주 초등학교 3학년 이상 자녀를 둔 10가정(30명)을 대상으로 5월 26일(월) 오전 10시부터 선착순 온라인 접수한다.

가족교육 · 문화팀 031-755-9327(내선 2번)

## 아빠와 함께하는 토요일 '달콤한 아빠랑 내!'

시 거주 초등학교 자녀와 아버지 15가족이 6월 14일(토) 오전 10시 센터 3층에서 설탕공예를 선보인다. 5월 26일(월) 오전 10시부터 선착순 온라인 접수한다.

※ 모든 프로그램 신청은 홈페이지를 통한 온라인 접수만 가능

성남시건강가정지원센터 홈페이지(www.family.go.kr) → 참여마당 → 프로그램 참여신청

가족문화팀 031-755-9327(내선 3번)

## 성남시소아청소년정신건강증진센터에서는 2014년 2차 부모정신건강교실

초등학교 고학년과 청소년기 자녀를 둔 부모를 대상으로 6월 13일~7월 11일(금 10:30~12:00) 성남시청 3층 울동관에서 총5회기를 연다. 주제는 부모와 아이사이 튀움으로 '청소년기, 그것을 알고 싶다 I · II'(청소년기 발달 이해하기)가 6월 13일과 20일, '부모, 나를 마주하다'(부모 양육태도 알아보기)가 6월 27일, '아이와 함께 성장하는 부모 I · II'(부모 역할 이해하기)가 7월 4일과 11일 진행된다.

6월 11일(수)까지 선착순 신청서 작성 후 팩스(031-751-2447), 이메일(withchild@withchild.or.kr), 방문(성남시청 동관 8층) 제출하면 된다.

문의 031-751-2445(내선 110)

## 무료 정신건강세미나 '스마트폰 뺏어? 말아?'

오는 6월 19일(목) 오후 2~5시(1시 30분부터 접수) 분당서울대학교병원 지하층 대강당에서 아동과 청소년기 정신건강에 관심있는 시민을 대상으로 진행된다. '스마트폰이 뭐길래? 속 터지는 부모', '스마트폰에 빠져드는 아이들', '스마트폰 뺏어? 말아?' 등 3개 강의를 분당서울대병원 정신건강의학과 유희정 교수, 서울수마음클리닉 임재인 원장, 연세주니어정신과 김주영 원장이 맡는다. 당일 현장 접수(230명 선착순)하며 참가비는 무료다.

문의 031-751-2445(내선 106)

### 판교 원마을

## 이은주 요리연구가와 함께하는 손님상차림

6월은 북반구에서 기상학적으로 여름이 시작되는 첫 달이고, 기온이 상승하면서 더욱더 몸 관리에 신경을 써야 할 때다. 이달에는 누구나 쉽게 도전할 수 있는 간편 요리를 소개한다. 건강하고 평등한 가정문화의 확산을 위해 아빠도 앞치마를 두르고 쉽게 요리할 수 있는 메뉴다. 식사 후 온가족이 둘러 앉아 후식으로 호박라떼까지 마시면 가정의 행복지수도 상승할 것이다.

### 요리 연구가 이은주

쿠킹 클래스 Ju's Kitchen 운영  
요리경력 12년  
AK백화점 요리강좌  
KBS, MBC 요리강좌 출연

진행 이은주 Ju's Kitchen 010-4326-2220  
취재 구현주 기자 sunlin1225@naver.com

### 숙주 샐러리 부침

재료: 숙주 120g, 샐러리 60g, 새우 100g, 다진 쪽파 3T, 부침가루 100g, 물 200CC

1. 숙주는 2~3번 썬다.
2. 샐러리는 채 썬다.
3. 새우는 생강술 1T, 소금, 후추에 조물조물해서 국물은 버리고 굵게 다진다.
4. 부침가루와 물을 섞은 후 준비한 재료를 모두 넣고 한입 크기로 얇게 부친다.

### 호박라떼

재료: 찐호박 150g, 우유 150g, 물 150g, 연유 20g, 꿀, 소금

1. 호박을 찌서 살만 긁는다.
2. 모든 재료를 믹서기에 넣고 간다.
3. 겨울에는 따뜻하게, 여름에는 얼음을 넣어 시원하게 마신다.
4. 기호에 따라 피스타치오나 견과류를 갈아서 위에 얹는다.



### 차돌박이 잿소스 야채무침

재료: 차돌박이 300g(부위는 채끝이나 살치살도 가능), 밥 5개, 대추 5개, 배 1/2개, 인삼 1뿌리, 오이 1개, 양파 1/2개, 영양부추 50g

고기양념: 다마리 2T, 생강술 1T, 정종 1T, 꿀 1t, 참기름 1t, 후추 약간  
잿소스: 식초 1T, 마늘 1t, 설탕 1T, 레몬즙 2T, 꿀 1T, 잿가루 3T, 소금 1/2t

1. 고기양념을 만든 후 차돌박이에 붓으로 발라 밑간을 하고 20분 재워둔다.
2. 야채소스를 만들어 냉장고에 차게 보관한다.
3. 밥은 편으로 썰고 대추와 오이는 돌려깎기 한 후 채 썰고 배 · 인삼은 채썰기 한다.
4. 양파와 영양부추도 먹기 좋게 썰고, 모든 야채는 잿소스에 가볍게 버무린다.
5. 차돌박이를 팬에 굽는다.
6. 구운 차돌박이를 둥글게 깔고 그 위에 야채를 올린다.



# 중원도서관 2014 인문 독서 아카데미

‘조선의 개혁가 정약용’ 6.3(화)부터 접수

중원도서관은 역사, 문학, 한의학 등 4개의 주제로 5월 13일~11월 18일 매주 화요일 오후 인문학 강좌를 운영한다. 문화체육관광부가 주최하고 한국출판문화산업진흥원이 주관하는 아카데미다.

상반기 두 번째 주제 ‘조선의 개혁가 정약용’은 오는 6월 17일~7월 15일(화 19:20~21:20) 선보인다. 고등학생 이상 청소년과 성인은 6월 3일(화) 오전 10시부터 홈페이지(<http://jw.snnlib.net>)에서 선착순 접수하면 된다. 수강료와 교재비는 무료다.

중원도서관은 이번 강의를 통해 시민들이 어렵게만 느껴지는 인문학과의 거리를 좁히고, 삶의 지혜를 배우며 실천할 수 있는 기회가 되기를 기대한다.

- 1차(6.17) 정조와 다산의 만남, 2차(6.24) 다산의 유배생활과 저술 활동, 3차(7.1) <흫흫신서>를 통해 본 조선시대 살인사건, 4차(7.8) 다산의 목민심서와 애민사상, 5차(7.15) <유배지에서 보낸 편지> 속 다산 정약용

중원도서관 정보관리파트 031-752-3916

## 제12기 평생 교육 아카데미

**평생교육강사 역량강화 과정** 신규강사 역량강화 과정(강의경력 3년 미만)은 6월 12일, 19일, 26일, 7월 3일 목요일 오후 1시 30분~5시 30분 시청 한누리실과 중앙도서관 시청각실에서 진행된다. 경력강사 역량강화 과정은 7월 12일과 19일 오전 10시~오후 5시 시청 한누리실에서 열린다.

**작은도서관 관계자 전문연수** 분당구 작은도서관 관계자는 6월 23일(월) 오후 1시~5시 30분 판교도서관 시청각실에서, 수정·중원구 관계자는 6월 30일(월) 시청 한누리실에서 특강 ‘마을과 작은도서관이 만나다’, 2013 연수 후 실천사례 공유, 작은도서관 활성화 사업 구성 및 전략수립 워크숍으로 꾸며진다.

두 과정 모두 5월 14일~6월 11일 성남시평생학습센터 홈페이지에서 신청서 양식을 내려받은 후 이메일([joomh8917@korea.kr](mailto:joomh8917@korea.kr)), 팩스(031-729-4599) 접수하면 된다.

성남시 평생학습과 031-729-8823



# 성남아트센터 6월 공연 · 전시

프로그램	일시	장소	내용	연락처
미디어아트전 <감각의 확장>	5.13~7.8	성남아트센터 미술관(본관)	일반·대학생 4천 원 초·중·고 3천 원 유치원 2천 원, 군경·장애인·경로자 2천 원	031-783-8000
큐브영화관 <사막의 라이온>	6.19(목) 19:00	큐브플라자 3층 성남미디어홀	무료 상영회	성남미디어센터 홈페이지 ( <a href="http://www.snmmedia.or.kr">www.snmmedia.or.kr</a> ) 에메 및 관람신청
담장 없는 영화관 <번호인>	6.25(수) 14:00		무료 시청각장애인 관람가능	
독립영화 예술영화관 <인사이드 르윈>	6.26(목) 19:30		천재감독 코엔 형제의 첫 음악영화 전석 4천 원	
스낵데이 '숲 체험'	6.7(토) 10:30~15:00	율동공원	25가족, 참가비 1만5천 원	10월까지 매월 첫째 주 토요일 개최
스낵데이 '빼곡빼곡 개굴개굴'	7.5(토) 10:30~15:00	성남아트센터 춤의광장	20가족, 참가비 2만 원, 대나무 피리 만들기	
성남 대표축제 개발을 위한 '시민참여토론회'	6.25(수) 19:00	큐브플라자 3층 성남미디어홀	주제: 성남 대표축제 개발의 방향 정립 - 성남의 문화 현황과 미래 - 도시 브랜딩·마케팅과 대표축제 - 시민참여 문화예술축제	성남아트센터 홈페이지 ( <a href="http://www.snart.or.kr">www.snart.or.kr</a> )서 참가신청서 작성해 이메일( <a href="mailto:jmh@snart.or.kr">jmh@snart.or.kr</a> )로 신청. 031-783-8125
파크 콘서트 <퀸 & 비틀즈>	6.14(토) 19:30	중앙공원 야외공연장	플라워, 게이트플라워즈	031-711-7762
파크콘서트 <불후의 팝 명곡>	6.28(토) 19:30		존박, 제이래빗, 스테이시, 다니엘밴드	

## 성남FC 시민주 추가 청약

- 청약기간 2014. 4. 15 ~ 6. 30
- 청약장소
  - (주)성남시민프로축구단(탄천종합운동장)
  - 출장접수처: 성남시청 농협출장소, 3개 구청(수정·중원·분당) 농협출장소

성남FC 031-709-4133 [www.seongnamfc.com](http://www.seongnamfc.com)

## 성남시사 40년사 시민 감수합니다

『성남시사』(40년사) 원고를 시민 여러분께 사전 공개합니다.

- 시 승격 40주년을 기념하여 자연환경, 정치, 경제, 사회, 문화, 산업, 시민 생활 등 약 130개의 글을 주제별로 묶어 총 10권으로 구성된 『성남시사』(40년사)를 오는 9월에 발간할 예정입니다.

원고를 보시고 잘못 또는 누락 부분을 살펴 주시면 수정하겠습니다.

- 현재 『성남시사』의 원고는 각 분야의 전문가들이 집필하였으나 전문가들이 잘못 알고 있는 내용이 있을 수 있습니다. 이에 시민 여러분께서 최종 감수해 주시면 사실 확인을 거쳐 수정 또는 보완하겠습니다.

공람 및 의견 제안 방법은 다음과 같습니다.

- 홈페이지에 게시된 성남시사 원고 첨부파일 또는 성남문화원에 비치된 가책자를 살펴보고 첨부되어 있는 「성남시사 원고 수정 요청 의견서」양식에 맞춰 기재해 주시면 됩니다.
- 제출방법: 성남시사편찬실(성남문화원 2층) 방문접수 또는 이메일([snsisa@hanmail.net](mailto:snsisa@hanmail.net)), 팩스 전송(031-729-4897)

원고 공람은 다음과 같이 진행됩니다.

- 공람기간
    - 성남문화원: 2014. 5. 12(월) ~ 5. 30(금) 10:00~17:00
    - 홈페이지: 2014. 5. 13(화) ~ 5. 30(금)
  - 공람장소(오프라인): 성남문화원 1층(성남시 수정구 산성대로215번길 7)
  - 공람장소(온라인): 성남시청 및 성남문화원 홈페이지
    - 시청 홈페이지: 성남시 홈페이지 바로가기 → 좌측 하단 기관안내 → 부서별 바로가기 → 문화관광과 → 부서자료실
    - 문화원 홈페이지: 자료실 → 문화원 자료실
- 문의: 성남시사편찬위원회(성남문화원 2층 시사편찬실) ☎031-729-4896



# 우리 함께 만들어요 '안전 성남'

세월호 참사로 안전에 대한 관심이 그 어느 때보다도 높다. 국가와 자치단체의 제도 확립과 함께 시민 스스로 평소 생활 속에서 안전을 지키는 습관이 필요하다.

## 어릴 때부터 생활 속 재난사고 안전지킴이 체험

성남시에는 어릴 때부터 교통과 재난 등을 체험, 안전의식을 키우기 위한 어린이 교통교육장과 성남시 민방위안전체험센터가 갖춰져 있어 시민들의 호응을 얻고 있다.

교통사고 예방과 올바른 교통문화를 정착시키기 위해 운영하는 어린이교통교육장은 중원구 금광동 황송공원 내에 시청 각교육실, 야외·도로 교육장, 교통시설물 등을 갖추고 만 4~8세 아동을 대상으로 교통표지판 활용교육과 자전거 주행실습 등을 한다.

수정구 논골로 11번길 80-3(단대동)에 위치한 민방위안전체험센터는 어린이와 시민을 위해 위기상황 대처 체험학습장으로 활용된다. 하루 평균 40명의 어린이가 이곳에서 화재진압, 밧줄타고 건물 밖으로 피하기, 심폐소생술 응급조치, 열·연기피난, 화생방, 화재진압, 교통안전 등 생활안전 실습교육을 받는다.

센터는 민방위대원 교육이 없는 기간(1,2,8,12월)에 시민에게 무료로 개방함에 따라 연평균 6만여 명의 시민이 다녀가는 등 시민과 함께하는 민방위 공간, 생활 속 안전체험교육장으로 자리매김하고 있다.

## 현장행정 등 '안전 복지' 탄탄하게

시는 '안전 성남'을 위해 동장 등 간부공무원의 현장 순찰 상시화 등 현장 확인행정을 추진, 사전 점검예방을 실시하고 있다.

특히 5월은 안전관리 개선과 사고 초기 위기대응능력을 높이기 위해 안전사고예방과 교육의 달로 집중 운영하고 있다. 토목·건축·전기 등 관련 전문가로 구성된 안전관리자문단과 합동으로 관내 모든 시설물 3,607곳에 대해 특별안전점검을 실시한다. 특히 재난발생 시 안전매뉴얼이 있는지 여부와 매뉴얼 숙지, 이행상태 등도 중점 살핀다.

전 공무원 대상 재난안전교육도 진행, 기본에 충실하며 책임을 다하는 재난 대비 체계를 강화한다.

## 시민이 안심하는 생활기반 만들어

시민이 안심할 수 있는 생활기반도 만든다. 방범용과 아동안전용으로, 또 어린이보호구역에 설치된 시 관내 생활안전 CCTV는 올해 149개소에 171대를 추가하면 총 2,016대. 경기도에서 3번째로 많이 갖추고 24시간 시민안전의 눈이 된다.



또한 성범죄·강도·절도 등 범죄를 미리 차단하기 위해 '특수형광물질'을 성남 지역 1,959곳에 도포하고 경고판 213개를 설치 중이다.

홀몸노인과 장애인 등 재난 취약가구를 위해서는 누전·화재·가스폭발 사

고 등 갖가지 위험요소를 없애기 위해 4~6월 안전복지 서비스에 나선다. 화재 예방법, 전기·가스 안전사용법 등 생활 안전 매뉴얼을 보급해 안전교육도 병행한다.

성남시 안전총괄과 031-729-3562

### 재난대비 국민행동 요령

소방방재청(<http://www.nema.go.kr>)



<b>아파트 화재 발생 시</b>	▶ 우선 가족과 이웃에게 알리고 119로 신속하게 신고 ▶ 신속하게 대피, 불이 번진 경우 젖은 수건 등으로 코와 입을 막은 후 낮은 자세로 대피, 아래층으로 대피가 곤란한 경우는 아파트 옥상으로 대피, 계단에 연기가 가득해 대피가 곤란할 경우 베란다에 설치된 비상탈출구(경량칸막이)를 파괴 후 옆집 세대로 대피 ▶ 엘리베이터는 이용하지 않고 복도와 계단을 이용 대피 ▶ 방화문 꼭 닫기
<b>정전 발생 시</b>	[화재 대비! 실천해야 할 것] ▶ 세대별 소화기 비치하고 수시로 점검 ▶ 누전차단기 월회 점검 ▶ 여러 개의 2 사용 금지 ▶ 화재 발생 시를 대비해 피난방법·피난로 숙지 ▶ 가스렌지 밸브와 중간밸브는 사용 후 잠그고, 월회 점검 ▶ 베란다에 설치된 비상탈출구(경량칸막이) 앞에 물건 적재 금지 [불시 정전 사전 대비방법] ▶ 가정 내 손전등, 비상 식음료, 휴대용 라디오 등을 사전 준비 ▶ 전기기기의 과부하 사용은 정전과 화재의 원인이 될 수 있으니 동시사용 자제 ▶ 경보기 등 정전 감지 시설 구비 ▶ 정전신고와 전기상담은 국번없이 123(한국전력공사 콜센터), 구조요청은 119
<b>폭발사고 발생 시</b>	▶ 엘리베이터 안에 있을 때 정전 ▶ 조명이 꺼지면 당황하지 말고 인터폰으로 연락 ▶ 임의 탈출을 시도해서는 안 됨 ▶ 엘리베이터 안 버튼 벨을 눌러 관리사무소에 연락하거나 승강기 번호 일급자리를 119상황실에 연락하면 위치 추적·구조 가능 ▶ 건물 안 2차 폭발에 대비, 신속히 밖으로 대피 ▶ 굉음으로 청각장애를 당할 수 있으므로, 귀를 막고 대피 ▶ 연기 가스에 의한 질식 등에 대비, 바람이 불어오는 방향으로 파편이나 낙하물에 주의하며 대피 ▶ 멀리 떨어진 장소로 신속 대피 [폭발사고 예방] ▶ 밀폐공간 등에서는 화기사용 억제 ▶ 휴대용 부탄가스, 헤어스프레이 등 폭발성 용기는 반드시 구멍을 뚫어 잔류가스 배출 후 폐기 ▶ 여름철 가스라이터 등 폭발성 위험물질을 자동차에 두고 내리기 금지





## [탐방] 황송공원 어린이 교통교육장 세 살 버릇 여든 간다? 여든 간다!

아이들을 위해 미리미리 교육해야 할 것, 한글? 한자? 영어? 수학? 우리시는 어린이들의 교통안전을 위해 1998년부터 황송공원에 어린이 교통교육장을 마련해 운영하고 있다. 교통교육장에는 해마다 많은 어린이들이 찾아와 교통교육을 받는다.



### 체험을 통한 교통교육

“길을 건널 때는 어디로 건너야 하지요?”  
“횡단보도요!”  
횡단보도 건너기 5원칙이 있다.

1. 우선 멈추고
2. 왼쪽 오른쪽 살피고
3. 횡단보도 오른쪽에서 운전자를 보며 손을 들고
4. 차가 멈추었는지 확인하고
5. 차(운전자)를 보며 건너기

지난 5월 13일에 찾은 교통교육장에는 예원어린이집(상대원동) 어린이를 비롯한 100여 명의 아이들이 각각의 교육장에서 선생님의 말씀에 귀를 기울이고 있었다.

아이들은 횡단보도 건너기 5원칙을 어린이 교통교육장에서 배운다. ‘쿵쿵짝짝’ 음악과 함께 나오는 영상을 통해 그리고 친절하고 경험 많은 성남영년회 모범운전자 선생님들과 함께.

아이들은 도로교육장에서 횡단보도로

안전하게 길을 건너는 방법을 체험했다. 횡단보도 오른쪽에 서서 손을 들고 좌우를 살피며 천천히 길을 건너는 아이들. 매년 1~2회 어린이들과 교통교육장을 찾는다. 예원어린이집 원장은 “교육을 받고 나면 신호등에 대해 관심을 가지고 더 잘 지키려고 한다”고 했다.

16년 동안 교통교육봉사를 하고 있다는 성남영년회 김진목 회장은 “아이들이 교육을 받고 나면 부모님과 길을 건널 때 초록불이 깜빡이면 아이들이 먼저 멈춰 선다. 횡단보도에서 어린이 교통사고가 많이 나고 있어 횡단보도를 안전하게 건너는 것에 중점을 뒤서 교육하고 실제 운전하며 느꼈던 점을 교육에 포함시키고 있다”고 했다.

놀이를 통해 느끼며 배우는 아이들은 타요, 전동자동차를

타고 차선을 지켜 주행하며 서로 안전거리를 지키지 않을 때 어떤 일이 일어나는지도 알아가고 있었다.

교육장은 매년 3~11월 초 운영되며(방학기간 제외), 유치원·어린이집·초등학교 저학년 어린이와 교직원들이 교육대상이다. 세 살 버릇 여든까지 간다고 한다. 80년 이 어갈 기억을 남기는 시간, 80년 남아 있을 기억. 아이들의 안전은 성남시 교통안전교육장에서 시작된다.

성남시 교통기획과 031-729-3652~6

성남영년회 031-729-4788

박인경 기자 ikpark9420@hanmail.net



## 생활안전 길잡이

### 휴대용가스렌지 안전사용요령

- 다 쓴 용기(캔)는 구멍을 내어 잔류가스를 제거하고 화기가 없는 장소에 버려야 한다.
- 사용 중 가스가 누출되면 신속히 연결 레버를 위로 올려 용기(캔)를 분리시켜야 한다.
- 사용하는 그릇의 바닥이 삼발이보다 넓으면 화기가 가스용기(캔)를 가열하게 돼 폭발의 원인이 되므로 삼발이보다 큰 그릇을 사용하지 않도록 해야 한다.
- 밀폐된 텐트 안이나 좁은 방에서는 질식 또는 화재의 위험이 있으므로 사용하지 말자.
- 실내에서 사용할 때는 반드시 환기를 해야 하며, 환기를 하지 않을 때는 산소 부족과 일산화탄소의 발생으로 두통이 생기거나 질식될 수 있다.

### 여름철 물놀이 10대 안전수칙

- 수영을 하기 전에는 손, 발 등의 경련을 방지하기 위해 반드시 준비운동을 하고 구명조끼를 착용한다.
- 물에 처음 들어가기 전 심장에서 먼 부분(다리, 팔, 얼굴, 가슴 등의 순서)부터 물을 적신 후 들어간다.
- 수영 도중 몸에 소름이 돋고 피부가 당겨질 때에는 몸을 따뜻하게 감싸고 휴식을 취한다.  
※ 이 경우는 다리에 쥐가 나거나 근육에 경련이 일어나 상당히 위험한 경우가 많으므로 특히 주의한다.
- 물의 깊이는 일정하지 않기 때문에 갑자기 깊어지는 곳은 특히 위험하다.
- 구조 경험이 없는 사람은 안전구조 이전에 무모한 구조를 삼가야 한다.
- 물에 빠진 사람을 발견하면 주위에 소리쳐 알린다(즉시 119에 신고).
- 수영에 자신이 있더라도 가급적 주위의 물건들(튜브, 스티로폼, 장대 등)을 이용한 안전구조를 한다.
- 건강상태가 좋지 않을 때나, 몹시 배가 고프거나 식사 후에는 수영을 하지 않는다.
- 자신의 수영능력을 과신해 무리한 행동을 하지 않는다.
- 장시간 계속 수영하지 않으며, 호수나 강에서는 혼자 수영하지 않는다.

### 어린이 물놀이 안전을 위해 주의해야 할 것들

- 보호자는 어린이를 항상 확인 가능한 시야 내에서 놀도록 한다.
- 구명조끼를 착용하고, 물놀이 중에는 껌이나 사탕을 먹지 않는다.
- 친구를 밀거나 물속에서 발을 잡는 장난을 치지 않는다.
- 신발 등의 물건이 떠내려가도 절대 혼자 따라가서 건지려 하지 말고 어른에게 도움을 요청한다.

### 소소심 캠페인(생명을 지켜주는 소방안전 상식 '소화기 소화전 심폐소생술')





## 성남시의회 제202회 임시회 마무리



성남시의회(의장 최윤길)는 4월 25일 ▲ 조례안 등 일반의안과 ▲ 성남시민의 흡연피해 회복을 위한 소송촉구 결의문을 의결하기 위해 하루 동안의 일정으로 제202회 임시회를 열었다.

최윤길 의장은 개회사를 통해 '세월호 침몰사고'로 희생된 사망자와 실종자 그리고 유가족 분들께 깊은 애도의 뜻을 표했으며, 6대 의회를 마무리하면서 동료 의원들에게는 그동안의 노고를 치하하고, 공무원들에게는 엄정한 선거중립과 시민안전대책에 만전을 기하도록 요구했다.

다음으로 제1차 본회의에서는 4명의 의원이 5분 발언을 통해 지역현안 등에 대한 의견을 제시했으며, 5건의 조례안을 의결하고 성남시민의 흡연피해 회복을 위한 소송촉구 결의문을 채택했다.

안 건 명	의결내용
성남시 도시계획 조례 일부 개정조례안 재의요구안	부결
성남시 주택조례 일부 개정조례안	심사보류
성남시 기초노령연금 지급에 관한 조례안	원안가결
성남시 출산장려금 지원 등에 관한 조례 일부 개정조례안	수정가결
성남시민의 흡연피해 회복을 위한 소송촉구 결의문	채택
성남시 시정통신원에 관한 조례안	심사보류



### 늘 시민을 대변하고 함께하는 열린 의회!

모두가 함께하는 **참여의회**  
 시민만 생각하는 **원칙의회**  
 사랑과 희망주는 **민심의회**  
 최선을 다해가는 **책임의회**



성남시의회  
www.seongnam.go.kr





## 성남 중소기업 자금 대출 지원

### 최대 5억 원 융자대출이자 2%, 특례보증 지원, SOS 기업애로 해결 등

성남시는 자금난을 겪고 있는 중소기업을 살리기 위해 다각적인 지원책을 펴고 있다.

업체당 최고 5억 원 융자에 대한 대출이자 2% 지원, 경기신용보증재단을 통한 업체당 2억 원 규모의 특례보증 지원, 기업 SOS 지원단 운영 등이다.

공장 가동 중인 중소제조업체, 벤처기업, 기술 혁신형 중소기업 등에 운전자금, 시설자금 등을 융자 지원한다.

융자금은 각각 1년 거치, 1~2년 균등 분할 상환 조건이며, 융자금에 해당하는 이자를 성남시가 부담한다.

남은 273억 원의 중소기업육성 자금은 소진 시까지 성남시와 협약이 체결된 10개 은행을 통해 융자 지원한다.

담보능력이 부족해 은행 대출이 어려운 중소기업은 경기신용보증재단을 통해 특례 보증을 서준다. 업체당 2억 원 한도 내에서 이뤄지며, 보증기간은 1~4년이다.

이를 위해 시는 올해 9억 원의 특례보증금을 경기신용보증재단에 출연했다. 이 중소기업 특례보증은 연중 지속된다.

자금 지원이나 공장 신·증설 등 경영 일선에서 어려움을 겪는 기업을 위해서는 기업 현장을 직접 찾아가 상담·지원하는 현장기동반 '기업 SOS 지원단'을 운영한다.

성남시와 성남산업진흥재단, 성남상공회의소, 산업단지관리공단, 전자부품연구원, 경기신용보증재단 등 6곳 실무자 52명으로 구성됐다.

밀착형 협력네트워크를 구축해 지난해부터 최근까지 자금지원·공장등록·판로수출·기술인증 지원 등 447건 애로사항을 현장에서 해결했다.

성남시는 중소기업이 자금 문제 때문에 경영을 중단하는 일이 없도록 행·재정적 지원 시스템을 더욱 강화해 나갈 방침이다.

기업지원과 기업SOS팀 031-729-2584



## 도로·지하 시설물 정보

### 최신 버전으로 정비

#### 재난 사고 시 신속 대응 자료로

성남시는 대형 재난 예방과 대응을 위해 3억 원을 들여 최근 1년 동안 변동된 도로 시설물과 지하에 매설된 상·하수도 시설물 정보를 내년 3월까지 재정비한다.

재정비 대상은 ▲ 은행2동 주거환경개선 사업 구역 내 5.8km 도로 시설물 변동자료 ▲ 노후관 교체 공사를 한 수정구 제일로(128~136)의 13곳, 15.4km 규모 상수도 시설물 변동자료 ▲ 마찬가지로 노후관 교체 공사를 한 수정구 태평2동 중앙파출소~태평오거리의 3곳, 16.1km 규모 하수도 시설물 변동자료다.

이를 위해 시는 5월 7일부터 도로 구축 참여기술자 10명과 상수 구축 참여 기술자 9명, 하수 구축 참여기술자 9명, 품질관리자 2명 등 모두 30명을 동원해 기존에 구축한 도시 기준점을 바탕으로 지상 시설물의 위치, 시설물명 등을 조사하고 있다.

또 현장 확인을 통해 수도관의 지름·재질 등 정보를 조사·탐사·측량하고 있다. 측량자료 등은 성남시 지리정보시스템에 최신 버전 자료로 업그레이드 된다.

성남시 도로·상수도·하수도 시설물관리시스템, 인터넷 지리정보 활용시스템, 도로굴착 복구관리시스템, 생활지리안내시스템 등에도 연동 또는 적용된다.

시설물 재정비 자료는 각종 재난 사고 시 신속 대응 자료로 활용한다.

토지정보과 공간정보팀 031-729-2442

## 성남시 개별주택가격 1.5% 상승

### 가장 비싼 주택 84억1천만 원, 가장 싼 주택 1,990만 원

성남시내 가장 비싼 주택은 분당구 백현동에 있는 주택으로 84억1천만 원, 가장 싼 주택은 수정구 태평동에 있는 주택으로 1,990만 원인 것으로 나타났다. 또 개별주택가격은 용도지역 변경, 도로신설로 인한 도로조건 변경 등의 주택특성 변화와 판교지역 주택 가격 현실화율 반영 등의 영향으로 전년 대비 1.5% 상승했다.

지난 4월 30일 결정·공시된 '2014 개별주택가격'은 국토교통부가 공시한 표준주택을 기준으로 개별주택의 특성을 표준주택과 비교해 가격을 산정했다. 공시 대상은 수정구 1만 8,886호, 중원구 1만 2,884호, 분당구 4,732호 등 모두 3만 6,502호다.

이번에 공시하는 개별주택가격에 대해 이의가 있는 주택소유자, 이해관계인 등은 5월 29일까지 주택주소지 구청 세무과로 이의 신청서를 접수하면 된다.

이의 신청이 접수된 주택가격에 대해서는 인근 주택과의 가격 적정 여부 등을 재조사한 후 감정평가사의 검증, 부동산평가위원회의 심의를 거쳐 오는 6월 30일 최종 결정 가격을 공시한다.

개별주택의 결정·공시 가격은 성남시 홈페이지(www.seongnam.go.kr)나 국토교통부(부동산 공시 가격 알리미)에서 확인할 수 있다.

세정과 시세운영팀 031-729-2691

## 지방소득세 신고·납부하세요

### 6월 2일까지

#### 수정·중원·분당구청에 상담소 운영

성남시는 5월 1일부터 6월 2일까지를 지방소득세(종합소득세분) 신고·납부기간으로 지정, 운영한다.

종합소득세 납세 의무자는 이 기간, 주소지 구청(수정·729-5201, 중원·729-6201, 분당·729-8791)에 종합소득세를 확정 신고하고, 확정된 종합소득세의 10%를 납부해야 한다.

지방소득세 납부 세액은 각 구청에 신고 접수 후 금융기관에 납부하면 된다.

지방세납부시스템 위택스(www.wetax.go.kr)를 접속하면 지방소득세(종합소득세분) 신고·납부를 편리하게 할 수 있다.

납세자의 편의를 위해 3개 구청은

각 세무과에 별도의 상담실을 설치·운영해 납세자가 납부기한을 놓쳐 불이익을 받는 일이 없도록 하고 있다.

기간 내 신고납부하지 않으면 신고불성실가산세(산출세액의 100분의 20)와 납부불성실가산세(1일 10,000분의 3)를 추가로 내야 한다.

세정과 시세운영팀 031-729-2691







## 한마음복지관 도서관 시각장애인 사서 이강욱 씨 “사회적 장애까지 극복하고 싶다”

세상을 살다보면 좋은 일만 생기지는 않는다. 어려운 일로 지치더라도 용기는 필요하다. ‘긍정 전도사’ 한마음복지관 이강욱(55) 사회복지사, 그는 어떤 사람일까?

시각장애인 최초로 공인중개사 시험에 당당히 합격했다. 제26회 성남시 민백일장에서 ‘내 삶의 반추’라는 시로 장원을 했다. 올해 제13회 경기도 장애극복상의 최우수 점수를 받았다.

이것이 그의 전부는 아니다. 중요한 것은 2012년 성남시 한마음복지관(장애인복지관) 점자도서관 사서로 근무하게 된 것.

글을 읽기보다는 손가락 끝을 이용해서 점자로 글을 읽는 데 더 익숙하다. 장애인을 위해 개발한 보이스아이 라이프(voicelife 바코드 리더기)를 활용하기도 하지만 컴퓨터 음성인식 기능을 활용해 직접 장애인 컴퓨터 교육을 하고 모든 업무를 처리한다.

처음에는 단지 사회에 적응하고 싶다는 자연스런 욕구였다. 그러나 지금은 그렇지 않다. 비록 앞을 볼 수 없는 중증 시각장애인이지만 “사회적 장애까지 극복하고 싶다”는 이강욱 사서는 “장애는 혼자만의 문제가 아니다. 혼자만 노력한다고 장애가 극복되지는 않는다”고 한다.

사회복지에 눈을 뜨고 시각장애인을 위한 직업재활교육에 뛰어들었다. 이 때문이라고 말하는 이 씨! 장애인들이 자연스럽게 사회에 들어올 수 있도록 비장애인들과 서로 다르지 않다는 사실을 알리는 데 앞장서고 싶다고 말한다.

선천적 시각장애인인 아니다. 남보다 일찍 찾아온 백내장으로 수술을 거듭하면서 시력을 잃고 지체 및 시각장애1급 장애인이 됐다. 처음에는 내가 세상을 볼 수 없다는 사실에 화가 나고 억울했지만 마음으로 세상을 바라

보며, 사회를 읽어가면서 나보다 더한 사람들을 위해 일하고 싶다는 간절한 생각을 했다.

시각장애인을 위한 문예창작교실을 운영하며, 글쓰기와 독서교육을 통해 자신감과 자존감을 향상시키는 교육의 결과로 2013년 2월 《시각장애인 문예창작교실 작품집》을 냈다. 또 시각장애인 컴퓨터교실, 재활상담(동료상담)교실, 장애인 인식개선교육은 직접 강의를 한다. 노래교실도 운영한다.

이처럼 장애인들에게는 따뜻한 시선이 필요하다. 그리고, 장애인 인식 개선에는 취입이 우선이다. 무엇보다 중요한 것은 시각장애인 컴퓨터 교육장이 필요하다고 했다.

이강욱 씨는 말한다. “사랑과 긍정의 끈, 이강욱입니다. 일반인처럼 살



고 싶어요. 할 수 있는 것은 무엇이든 하고 싶어요. 열심히 살 것입니다. 나를 인정해 주는 데서 내가 필요한 사람에게 정보와 경험을 나누어 주는 것이 내 삶의 목표가 됐습니다.”

오늘도 장애인콜택시를 이용해 출근하는 ‘긍정 전도사’ 이강욱 씨를 응원한다.

한마음복지관(장애인복지관)  
분당구 아담로 227(031.725.9500)  
이화연 기자 maekra@hanmail.net



## 누구나 주인 되는 아주 특별한 시장 ‘플레이마켓 재미’ 청년들을 위한 핫플레이스가 뜬다



청년층 일자리 창출을 위해 성남시가 추진하는 플레이마켓이 6월 14일부터 11월 30일까지(7~8월 제외) 매주 토요일 오후 1~5시 분당구청 앞 문화의거리에서 진행된다.

성남시가 주최하고 고용노동부가 후원하는 청년층 일자리창출 지원사업 ‘플레이(Play)마켓 재미’는 문화예술을 경험하고 만들어내는 대인놀이 예술시장으로 청년 창작자들이 모여 솜씨재미·예술재미·놀이재미 형식으로 진행된다. 직접 창작한 각종 예술품·공예품·공연·체험·소셜 모임 등 유행형의 창작물이 거래될 예정이다.

사회적협동조합 ‘문화숨’에서 기획, 운영하는 ‘플레이마켓 재미’는 지역 곳곳에 숨어있는 젊은 창작자들이 자신이 가진 재능과 능력으로 만들어 낸 각종 금속 주얼리·반려동물용품·일러스트 가방·그림 등으로 자신만의 솜씨와 예술이라는 끼를 시민들과 공유하는 동시에 거래할 수 있는 자리로 마련된다.

젊은 창작자들에게 거래를 통해 창업의 발판으로 삼을 수 있는 경험을 하게 하고 참가하는 셀러(판매자)에게는 창업워크숍 프로그램을 제공한다는 것이 본 행사의 특징 중 하나다.

장미나 문화숨 기획팀장은 “플레이마켓 재미’는 창작물을 거래하고 경험하는 장터의 개념을 넘어 젊은 문화의 거리이자, 사회에 진출하는 청년 창작

자의 자립 및 활동을 도와 창업과 창작 경험은 물론 자신의 역량을 지역 주민들과 공유할 수 있는 공간의 새로운 플랫폼이 될 것”이라며 “지역에서 재밌는 문화공간을 형성하고 점진적으로 창작자들이 함께 상생할 수 있는 시스템을 만들어 나가는 과정에 중점을 둔다”고 말했다.

‘플레이마켓 재미’는 누구나 교류할 수 있으며 ‘셀러’는 15~34세 청년이라면 등록해 참가할 수 있다. ‘재미지기’ 활동가를 통해서도 직접 플레이마켓을 꾸려나가는 작업에 함께할 수 있다.

신록의 계절, 매주 토요일 분당구청 앞 문화의거리, 그곳에서는 청년들이 만들어 가는 ‘놀이와 시장’이라는 신개념의 문화생활을 즐길 수 있다.



- 일시 6월 14일~11월 30일(7, 8월 제외) 매주(토) 오후 1~5시
- 장소 분당구청 앞 문화의거리
- 문의 사회적협동조합 문화숨 070-7574-6683
- 마켓 재미 셀러 & 재미지기 활동가 등록 [jemisplay.wix.com/jemi](http://jemisplay.wix.com/jemi)



나정태 한국화 화가

“안중근 의사의 숭고한 뜻,  
태극기에 담아 전하고 싶었다”



“사람은 대개 죽음이 눈앞에 놓이면 살기 위해 말을 바꾼다. 그러나 안중근 의사는 결코 말을 바꾸지 않았다. 이런 정신은 어디에서 오는가, 애국이다”라는 나정태(62·삼평동) 화백은 2005년 《안중근 전쟁 끝나지 않았다》를 읽고 그 감명으로 태극기를 그리기 시작했다.

“열 두 분이 단지 동맹을 맺고 안 의사는 약지의 마지막 마디를 잘라 붉은 피로 태극기에 대한독립(大韓獨立) 네 글자를 쓰셨다”며 “안중근 의사의 숭고한 뜻을 태극기에 담아 작게나마 애국을 하고 싶었다”고 한다.

나 화백이 최초로 그린 태극기는 안중근 의사가 피로 그린 태극기다. ‘흐르는 피는 안중근 의사의 피며 그분의 정신’이라는 나 화백은 그 후 태극기와 관련된 자료를 찾기 시작했고 문자로 설명된 태극기를 풀이해서 그 당시의 색깔을 연구해 색을 입혀 우리의 전통 한지 위에 그림으로 나타냈다.

1882년 수신사 박영효가 고종 황제의 칙명을 받고 일본으로 가는 배에서 제작한 4괘와 태극무늬의 기(旗)

를 만들어 사용한 우리나라 최초의 태극기부터 1948년 국기제작법이 통일 돼 현재의 태극기가 되기까지의 변화 과정을 화폭에 담았다.

“태극기의 흰 바탕은 밝음과 순수, 평화를 사랑하는 민족성이며 4괘는 하늘과 땅, 물과 불이요, 태극은 해와 달로 우주만물이 상호작용 하에 생성 발전 순환의 의미”라는 나 화백.

타인의 상처를 보듬는  
나정태 화가의 ‘찰과묘법’

“나는 그림을 그리는 시인이오”라는 그는 독학으로 45년을 오로지 그림에 몰두했다. 유년기에 사람과 자연의 생과 사에 대해 의문을 품었고 18세에 본격적으로 전통회화인 한국화를 그리기 시작했다.

조선시대의 마지막 화원인 조석진의 그림을 보고 깊은 감동을 받은 그는 민화풍의 그림을 그렸고 그 결과 '83년 대한민국미술대전'에서 이산의 아픔을 그린 '기념비적 비'가 입선됐다. 그 후 수차례의 수상과 개인전을 통해 화가로서의 입지를 굳혔다.

고 박정희 대통령의 십장생 병풍을 그린 그는 우리나라 최초의 여성화가 나혜석의 후손이기도 하다. 자신을 막돌이라고 하는 나 화백은 “그저 사람들이 가는 길에 발에 툭 채이면 밟거나 차버리는 막돌에 내 삶을 비추어 본다”며 “아무도 거들떠보지 않는 금 가고 깨진 돌을 조립하고 그 돌에 생명을 불어 넣는다”고 한다.

찰과상을 입은 그의 돌 그림엔 도시민의 희로애락과 염원이 담겨있다. ‘시인은 사상을 글로 남기지만 나는 그림으로 남긴다’는 나 화백, 타인의 상처를 보듬을 줄 아는 그의 시선은 따뜻하고 그의 예술은 상처를 치유한다.

민화에 바탕을 둔 나 화백의 그림은 우리 문화의 오방색을 사용해 더욱 생동감을 준다. ‘갈망의 기도’, ‘우리 눈은 두 개’, ‘주님의 키스’ 등 수만여 점에 이른다.

태극기를 그릴 땐 옷깃을 한 번 더 여미고 경건해진다 그는 4월 23일부터 3일간 성남 시청사에서 태극기 변천사를 주제로 40여 점의 그림을 전시했고 오는 8월

에 태극기 전시회를 계획 중이다.

또한 2004년 경기도 광주의 ‘영은미술관 초대작가공모전’에서 최고상을 받은 ‘돌 속의 화가들’을 포함, 미술사와 자연의 만남을 주제로 한 100여 점의 작품으로 세계 순회전을 하고 싶은 바람이 있다.

조민자 기자 dudlfdk@hanmail.net



함께하는 보육, 행복한 육아

성남시육아종합지원센터에서!

프로그램	일시	장소	대상	접수방법
부모와 함께하는 공연 (어린이 체험마술쇼)	6.19(목) 19:00-20:00	시청 1층 온누리실	영유아기 자녀(24개월 이상)를 둔 성남시민	인터넷 접수 (아이사랑놀이터 홈페이지 → 육아지원프로그램 → 부모교육/행사 → 성남시육아종합지원센터)
부모-자녀관계 증진 (아빠와 함께하는 똑똑똑막 목공놀이)	6.7(토) 수놀이 블록만들기 6.14(토) 나무젓가락 만들기 6.21(토) 하트이자 만들기 6.28(토) 수납자동차 만들기 시간 10:20-11:30	수내 아이사랑놀이터	36개월 이상 유아와 아빠 (매회 14가정)	6.2-26 인터넷 접수 (아이사랑놀이터 홈페이지 → 육아지원프로그램 → 부모교육/행사 → 수내점 → 신청하기) 작품(재료비)에 따라 차등 납부(1만~2만 원)
제3차 장난감도서관 회원 모집	접수 6.11(수)-6.24(화) 추첨일 6.27(금)	시청 500명 수정 150명 분당 200명	만 36개월 이하 자녀를 둔 성남시민, 성남시 재직자	아이사랑놀이터 홈페이지 → 육아지원프로그램 → 장난감도서관 → 회원신청(희망하는 지점 선택)
조부모 교육 (행복한 조부모 되기)	1차: 6.25(수) 나의 삶, 나의 건강 2차: 7.2(수) 나의 사랑, 우리 아이 3차: 7.9(수) 행복한 우리 집 시간 10:30-12:00	시청 2층 율동관	영유아기 손자녀를 돌보는 조부모 및 예비조부모	6.10(화) 09:00부터 선착순 인터넷 접수 (아이사랑놀이터 홈페이지 → 육아지원프로그램 → 부모교육/행사 → 육아종합지원센터 → 신청하기) 무료

※ 상기 일정은 추후 변경 가능하니 아이사랑놀이터 홈페이지 공지사항 확인 바람.

문의 031-721-1640(내선 7번), 시청아이사랑놀이터 031-758-1640, 수정아이사랑놀이터 031-733-1640, 분당아이사랑놀이터 031-8017-1640





## 건강칼럼

# 세월호 참사와 정신건강 문제



김지원  
가톨릭대 서울성모병원  
직업환경의학과

참사가 발생한 지 한 달이 지났다. 글을 기고하는 지금도 한 명의 희생자라도 더 가족의 품으로 돌려주기 위한 구조작업이 한창이다. 동시에 전 국민적인 애도의 발길이 전국 각지의 분향소를 찾고 있다. 하지만 시간이 흐를수록 참담한 심정과 안타까운 마음을 억누를 길이 없다.

이 사건은 이전의 대형사고와 다르게 전 국민이, 재난의 피해자들이 서서히 가라앉는 모습과 구조장면을 실시간으로 보게 됐다는 점에서 지속적으로 충격을 줬다. 국민들에게 아무것도 하지 못했다는 무력감을 줬고, 많은 재해자가 청소년이고 사회가 보호해야 할 약자였기 때문에 기성세대에게 죄책감 또한 들게 했다.

참화를 당한 피해자들과 유가족들이 일차적으로 가장 큰 충격을 받았겠지만, 국민적으로도 엄청난 스트레스로 작용하고 있다. 유가족들과 사건에 직접적으로 관계된 사람들, 구조작업에 참여한 사람들은 특별히 고위험군에 속한다.

특히 신체적으로 구출된 뒤라 할지라도 죄책감과 자괴감 때문에 그들을 구할 기회가 있지는 않았는지 되돌아보며 끊임없이 스스로를 힘들게 한다. 구출 후 그들의 정신적 건강을 즉각적으로 돌보지 않아 발생한 교육 공무원의

자살 사례나 우울증 등은 기존 재난에서 충분히 예견돼 있었음에도 불구하고 여전히 지속적으로 발생하거나 예측되는 게 현실이다.

**사고 후에는 급성 스트레스 반응으로 우울증과 애도, 불안감 등이 발생할 수 있다. 지속될 경우 외상 후 스트레스 장애(PTSD)가 발생하지 않도록 관심을 갖고 추적 관찰하는 것이 중요하다.**

외상 후 스트레스 장애는 심각한 사고 이후, 사건과 관련된 재경험과 과한 반응 등을 주 증상으로 한다. 한번 발생하면 대개 만성적으로 정신건강에 악영향을 준다. 또한 잠수부, 해경, 구조 관계자들의 경우 구조 작업에서 압박병 등이 발생하거나 안전사고도 빈발해 이들의 직업보건학적인 관리와 사후 조치가 필요하다.

큰 사고는 사고 지역 주민의 건강에도 지속적이고 커다란 영향을 준다. 안산시를 비롯해 구조작업이 한창인 인근 해역 주민들은 추모 분위기 속에서 우울감과 무력감 등에 쉽게 이환된다. 또한 생업에 지장을 받는 등 간접적 피해에 노출될 경우 그 고통이 더욱 커질 수 있으나

일차적 피해자 앞에서 그 어려움을 토로할 수 없어 감내하게 만든다.

미국의 911 테러, 일본의 대지진 등 대규모 국가적 재난 이후에는 재난이 발생한 지역 주민을 넘어 국민적인 영향을 받는다. 국민 전체의 우울증이나 자살 등이 증가한다는 설에 대해서는 의견이 분분하지만, 참담한 소식을 계속 듣게 될 때 힘들어하고 아파한다는 것은 주지의 사실이다.

특히 기존에 우울증을 앓거나 만성적 스트레스 상황에 놓인 취약한 사람들은 우울증이 심해지거나 새로운 정신건강 문제를 발생시킬 수 있어 관심을 가져야 한다.

성남시에는 3개 구 보건소와 성남시정신건강증진센터, 자살예방센터(www.smhc.or.kr)가 지역주민의 정신건강을 돌보기 위해 활동한다. 근로자건강센터에서도 상담심리사가 우울증과 직무 스트레스 등에 대한 검사와 상담을 무료로 지역 근로자에게 서비스하고 있다. 이러한 센터를 이용하는 것도 스스로의 정신건강을 돌보는 데 도움이 될 수 있다.

아울러 성남지역에서도 안전사고나 산업재해 등에 대한 대응체계 등을 갖추도록 민·관 합동으로 매뉴얼을 개발하는 등 예방활동이 절실히 필요할 것으로 보인다.

경기동부근로자건강센터 031-739-9301, www.gdwhc.or.kr

# 건강하게 100세까지

## 찾아가는 어린이 눈높이 성교육

수정구보건소는 지역 내 어린이집 20곳을 찾아가 5월 12일~11월 10일 매주 월요일 6~7세 원생의 눈높이에 맞는 성교육을 실시한다. 인구보건복지협회 성교육 전문가가 남녀 인형과 그림 등을 활용해 성별 신체 구조, 성 차이를 설명하고 낯선 행동과 위험상황 시 대처방법 등을 알려 준다.

수정구보건소 지역보건팀 031-729-3841

## 소아폐렴구균 백신 무료 접종 추가

소아폐렴구균이 국가예방접종 대상 감염병에 포함돼 5월부터 회당 10만 원이 넘는 예방접종이 무료로 진행된다. 접종대상은 2개월~5세 미만(59개월 이하)과 만성질환 및 면역저하 상태의 어린이로 전국 7천여 지정의료기관에서 주소지에 관계없이 혜택을 받을 수 있다.

이로써 올해 BCG(피내용), B형간염, 수두, 일본뇌염(사백신·생백신) 등 13종의 어린이 국가예방접종이 전면 무료가 됐다. 만12세 이하(2001.1.1 이후 출생자) 어린이라면 누구나 지원받을 수 있다.

보건소 지역보건팀 수정구 031-729-3846  
중원구 031-729-3906, 분당구 031-729-3966

## 생업현장 찾아가는 맞춤형 위생교육

성남시는 생업에 바빠 식품위생 관련 규정 등을 파악하기 어려운 종사자들을 위해 '찾아가는 맞춤형 현장 위생교육'을 3월 20일 시작해 오는 12월 말까지 진행한다.

관내 (주)개미식품, 르뽕 등 35곳 식품제조업체 종사자들을 대상으로 식품위생 관계법령 해설, 식품위해요소 중점관리(HACCP) 기준, 식품종사자 개인위생 관리법, 식중독 예방법, 공정관리, 품질관리 등을 교육한다.

보건위생과 식품위생팀 031-729-3122

## 찾아가는 치매 선별검사 무료 시행

지난 5월 12일~오는 8월 말까지 보건소 일일별로 동 주민센터를 찾아가 무료로 치매 선별검사가 진행된다. 대상은 만60세 이상(1954년생) 어르신이다. 특히 치매 고위험군인 75세 이상(1939년생)과 75세 이상 홀몸노인은 필수 검사 대상이다. 치매 선별검사 후 대상자와 11 맞춤형 상담을 한다.

검사 결과, 인지 저하 증세 어르신은 분당차·분당제생·분당서울대·보바스기념 병원, 메디피어메디피움 의원, 성남시노인보건센터 등 6곳 치매협약 병·의원에서 무료로 정밀검진을 받을 수 있도록 연계한다.

이곳에서 치매로 진단되면 나이·소득기준 등을 고려해 월 3만 원 한도에서 치매 치료관리비를 지원한다.

• 수정구: 고등동(6.10), 복정동(6.12), 태평2동(6.13), 단대동(6.16), 신흥3동(6.17), 태평4동(6.25), 산성동(6.27), 신흥2동(7.7) 오후 2~5시

• 중원구: 중앙동(6.9), 은행2동(6.11), 상대원1동(6.18), 상대원2동(6.19), 금광1동(6.20), 금광2동(6.23), 하대원동(6.24), 은행1동(6.30), 도촌동(7.2), 성남동(7.3), 상대원3동(7.4) 오후 2~5시

• 분당구: 7·8월 방문일정 확정 예정

중원구보건소 방문보건팀 031-729-3693

## 무료 암 검진으로 건강 챙기세요

국가 암 조기검진은 짝수년도에 출생한 의료급여수급권자, 건강보험가입자 중 하위 50%(2013.11 보험료 납부기준 직장가입자 8만5천 원, 지역가입자 8만4천 원) 이하로 국민건강보험공단에서 무료 암 검진표를 배부받은 만30세 이상이 대상이다.

검진 종류는 위암, 간암, 유방암, 대장암, 자궁경부암 등 5종이다. 검진표와 신분증을 가지고 12월까지 검진기관에 예약 후 건강검진을 받으면 된다. 본인이 암 검진 대상자 인지 궁금하면, 국민건강보험공단, 관내 보건소에서 조회할 수 있다.

무료 암 검진일로부터 2년 이내 신규로 암 진단을 받은 환자에게는 의료비를 지원한다.

자세한 사항은 관할 보건소로 문의하면 된다.

보건소 건강증진팀 수정구 031-729-3854  
중원구 031-729-3934, 분당구 031-729-3973  
국민건강보험공단 1577-1000



## 생태도시 성남

# 도시의 산소호흡기 가로수 은행나무

도시의 숲이 개발로 인해 자꾸 사라지고 공기오염이 심해질수록 도시의 산소호흡기인 가로수의 역할이 중요하다. 그 중에서도 은행나무는 가로수의 대표선수다.

은행나무는 공룡시대인 쥐라기(1억 3,500~1억8천만 년 전) 이전부터 지구상에 삶의 터전을 잡아왔다. 그 후 혹독한 몇 차례의 빙하기를 지내면서 많은 생물이 사라져 버렸는데도 의연히 살아남은 은행나무를 우리는 '살아있는 화석'이라고 부르는 데 주저하지 않는다.

은행나무가 멸종되지 않고 살아남을 수 있었던 원인은 무엇일까? 무엇보다도 강력한 환경적응력 때문이다. 은행나무는 아무리 오래된 나무라도 줄기 밑에서 새싹이 돌아날 수 있는 능력을 갖고 있다. 또한 잎에는 항균성 성분들이 포함되어 있어 병충해가 거의 없다. 열매는 익으면 육질의 외피에 함유된 헵탄산 때문에 심한 악취가 나고 그 외에 피부염을 일으키는 키토릭산 등이 들어 있어 새나 다른 동물들은 안에

든 씨를 발라먹을 엄두도 못 낸다. 씨앗을 먼 곳까지 보내는 것을 포기한 대신 동물의 먹이가 되는 것을 원천봉쇄한 셈이다.

또한 은행나무를 시집(장가) 보낸다는 말이 있다. 암수 그루가 따로 있기 때문인데 암수가 다른 나무인 은행나무 수꽃에는 머리와 짧은 수염 같은 공지를 갖고 있는 정충이 있다. 그래서 동물의 정충처럼 비록 짧은 거리지만 스스로 움직여서 난자를 찾아갈 수 있는 특별한 나무이기도 하다. 참 신기하다.

현재 중국에만 자생지가 있다고 알려진 은행나무는 오래 사는 나무로도 유명하며 오래 살다 보니 사연 있는 은행나무도 많다. 전남 강진군에는 천연기념물 제385호로 지정된 '하멜 은행나무'가 있다. 《하멜 표류기》를 보면 하멜은 이 은행나무 뿌리에 걸터앉아 고향을 떠올렸다고 한다. 또한 신라 마지막 임금 경순왕의 아들인 마의태자가 나라 잃은 슬픔을 안고 금강산으로 가는 길에 심은 것으로 알려진 경기

도 양평군 용문사의 은행나무도 있다.

'씨가 살구(杏)처럼 생겼으나 은빛이 난다'고 해서 은행이란 이름이 붙었다는 은행나무는 '심으면 종자가 손자 대에 가서 나 열린다'고 해 공손수(公孫樹), '잎이 오리발처럼 생겼다'고 해서 압각수(鴨腳樹)라고도 불린다.

공자는 은행나무 아래에서 제자를 가르쳤다고 전해지는데, 벌레가 생기지 않는 은행나무는 사회의 유혹에 휘둘리지 않는 곧은 선비의 정신을 상징하는 것이라고 어떤 이는 해석한다. 그래서 글을 읽고 학문을 닦는 곳을 행단(杏壇)이라고 하며 서원에선 어김없이 은행나무를 만날 수 있다.

은행나무가 새삼스럽게 눈에 들어오는 이유가 있다. 2차 세계대전 때 원자폭탄이 투하된 히로시마에 은행나무가 있었다. 과학자들은 폭탄이 떨어진 후 어떤 생명체가 살아남았는지 조사했지만 그 참혹한 현장에서 살아남은 생명체는 아무것도 없었다. 그런데 이듬해 봄, 새끼말개 타버린 은행

나무 줄기에서 새싹이 돌아났고 아주 더웠지만 은행나무는 차츰 살아나며 놀라운 생명력을 보여 줬다.

공해에 대한 적응력이 강해 도시의 산소호흡기 가로수로서 역할을 톡톡히 수행하는 은행나무에게 자동차 매연 말고 도시에서 위협이 되는 것이 있는데 소금기라고 한다. 은행나무 앞에 식당이 있다면 음식물 쓰레기봉투를 나무줄기 곁에 모아두는 걸 흔히 볼 수 있다. 그 봉투에서 소금기가 조금씩 흘러나와 땅속으로 스며드는데 그 소금기로 인해 아무리 빙하기를 견뎌낸 적응력 강한 은행나무라도 차츰차츰 죽어가는 수밖에 없다고 한다.

성남시의 나무가 은행나무여서 그런지 성남 곳곳에서 은행나무를 많이 볼 수 있다. 은행나무가 생명력이 강한 나무라고 하지만 산소호흡기 가로수의 역할을 잘해낼 수 있도록 우리가 고마운 은행나무를 잘 보살펴 줘야 할 것이다.

김기숙 기자 tokiwife@naver.com

## 6월 이달의 절기

# 적시적기(適時適期)



24절기 중 아홉 번째 절기인 망종(芒種)은 음력으로는 5월, 양력으로는 6월 6일 즈음이다. 망종은 보리나 벼와 같이 칼끄러운 수염(芒) 있는 곡식의 씨(種)를 뿌리는 시기라는 뜻으로 보리 베기와 모내기 때 알맞은 때다.

겨울 작물인 보리는 망종 전에 베어야 한다. 그래야 안심하고 벼도 심고 밭갈이도 할 수 있다. 보리농사가 많았던 남쪽 지방에서는 보리 베기와 모심기가 겹치는 망종 무렵이 1년 중 제일 바쁜 시기다. 제주도에서는 이때를 가리켜 "보리 곱곡 삼 거릴 땐 가시아방 와도 조름으로 절한다"고 한다. 보리를 거둘 때는 장인어른이 와도 궁둥이로 절을 한다는 뜻이다.

예부터 손이 없는 한식에는 조상의 산소를 돌보고 망종에는 제사를 지냈다. <동국통감> <고려기>에 현종 15년 망종 날에 몽고군과의 전쟁에서 사망한 군사들을 위해 제사를 지냈다는 기록이 있다. 이 전례가 기준이 돼 현충일을 6월 6일로 제정했다.

망종 전후에는 가뭄이 자주 드는데, 옛날에는 하지(夏

至)가 지날 때까지 비가 내리지 않으면 기우제를 지냈다고 한다.

일 년 중에 낮이 가장 긴 하지에는 양기가 극에 달하는 동시에 음기가 싹튼다. 하지가 지나면서 양기는 조금씩 쇠하고 음기가 서서히 차오르며, 낮이 조금씩 짧아진다. 하늘에는 찬 기운이 퍼지고 있지만 지상은 복사열 때문에 무덥기만 하다. 우주의 음양처럼 세상의 이치는 차면 기울고 성하면 쇠하기 마련이다.

하짓날은 감자 캐는 날이다. 강원도 일대에서는 하지 무렵에 감자를 캐서 밥에 얹혀 먹는다. 하지가 지나면 장마가 시작되는데, 비가 오면 감자가 많이 썩고 말리기가 쉽지 않으므로 하지 전에 감자를 캔다.

망종에는 보리를 베야 하고, 하지에는 감자를 캐야 하는 것처럼 모든 일에는 알맞은 시기가 있고 때가 되면 꼭 해야 하는 일들이 있다. 적시적기(適時適期), 때를 놓치고 해야 할 일을 하지 않으면 뼈아픈 후회만 남을 뿐이다.

전우선 궁궐 문화유산 체험 학습지도사 folojs@hanmail.net

## 소비자 Q & A

### 회원 정보 활용해 재계약 유도하는 할인회원권업체

**Q** 며칠 전 00멤버십이라는 업체로부터 전화를 받았습니다. 지난 2009년 당시 3년 약정으로 할인회원권을 계약했는데, 99만 원을 결제하고 240만 원이 미납됐다는 것입니다. 다만, 미납 금액을 결제하면 그동안 납입한 99만 원을 환급해 준다는 내용이었습니다. 더구나 결제를 해 주지 않으면 전에 받아놓은 정보로 임의 결제하겠다는 말도 했습니다. 불이익을 받을까 봐 카드번호를 알려줬는데 아무래도 속은 것 같습니다.

**A** 할인회원권 업체는 여러 업종의 판매업소를 가맹점으로 확보한 후, 회원을 모집하고 일정 금액의 회비를 받아 운영합니다. 간혹 일부 할인회원권 서비스 업체에서 전에 확보한 회원 정보를 활용해 할인회원권을 재판매하는 경우가 많아 소비자 주의가 요구됩니다. 소비자 또한 마찬가지로 경우로 보입니다. 이런 경우 7일 이내에 해당 회사에 내용증명 형식으로 청약 철회를 요청하면 위약금 없이 계약을 해제할 수 있습니다.

김경의 성남소비자시민모임 대표  
문의 031-756-9898



## 16년만의 생일선물

윤미라 분당구 아탑동

얼마 전에 마흔 다섯 번째 생일을 보냈습니다. “여보! 나한테 뭐 할 말 없어?” “뭐가?” “아니... 뭐 그냥...” “엄때!”

경상도 출신의 무뚝뚝한 남편은 역시 내 생일에 대해 말이 없더군요. 이번에도 잊었나 보다 했지만, 직접 말하기가 쑥스러워 그냥 넘어갔습니다.

그래도 하루 종일 섭섭한 마음은 가지지 않았습니다. 내내 전화기만 쳐다보고 있는 나를 발견했죠. 하지만 기다리던 휴대폰이 울릴 때마다 백화점과 치과에서 보내온 건조한 메시지뿐이더군요. ‘나이가 이렇게 됐는데 아이처럼 생일은 무슨...’ 그렇게 스스로를 다독이면서도 참 쓸쓸한 하루였습니다.

그러다가 다 늦은 저녁 시간에 택배 하나가 도착했습니다. 기대 반, 호기심 반으로 포장을 뜯어 보니 그 안에는 은 행동장이 2개 들어 있었습니다. 하나하나 펴보았죠. 통장마다 제목이 있더군요.

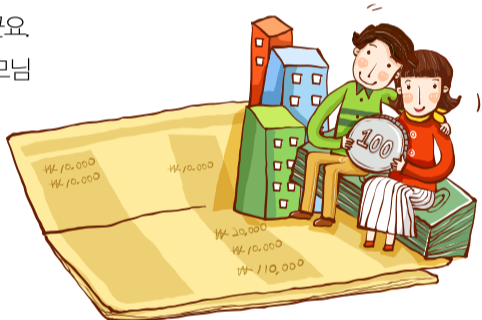
첫 번째 통장의 제목은 ‘우리 장모님과 일본 온천 여행가기’. 평소에 안 부전화 한 번 제대로 안 드린다고 그렇게 바가지를 굴였는데... 남편은 혼자되신 어머니를 위해 조용히 작년부터 적금을

들고 있었나 봅니다.

두 번째 통장의 제목은 ‘아내 감동시키기’. 결혼 프로포즈도 없었고, 이벤트라는 것도 모르던 남편이 나를 위해 만든 16여 년만의 생일선물이었습니다.

매달 적은 용돈을 떼어 1년여 간 2개의 통장을 만들었을 남편 용돈을 줄 때마다 아껴 쓰라고, 왜 이리 돈을 헤프게 쓰냐고 타박을 했던 내가 정말 미안해지더군요. 적금을 넣고 난 후 그 적은 용돈으로 어떻게 한 달을 꾸려갔을지, 하루 종일 서운해 하고 원망했던 내가 너무나 부끄러웠습니다.

부자의 통장처럼 큰 액수의 돈이 담긴 건 아니지만 저에게는 ‘가족의 사랑’이 매달 적립된 크고 소중한 선물이었습니다. 그날 나는, 남편 덕분에 세상에서 가장 행복한 부자가 되었습니다.



## 독자가 권하는 책 한 권

## 문학의 숲을 거닐다

김성철 분당구 아탑동



장영희 지음

모르고 몰두하는 시간, 바로 책 읽는 시간이다. 최근에 이런 즐거움을 배가시키는 책을 만났다. 《문학의 숲을 거닐다》(장영희 지음)가 바로 그 책이다.

저자는 여러 편의 명작을 소개하면서 독특한 방법으로 독자들에게 공감을 준다. 자신의 일상에서 일어난 일과 경험을 작품과 관련해 설명하면서 작품 속 인물과 사건이 눈앞에 보이는 듯 선명하게 나타날 수 있도록 도와주는 새로운 형식의 서평이다.

릴케 편에서는 학창시절 연애편지를 쓰던 추억이 되살아났고, 펠벱의 <자라지 않는 아이> 편에서는 ‘신은 모든 곳에 계시실 수 없기에 어머니를 창조했다’는 구절을 떠올리며 항상 내 걱정에 밤잠을 설치시는 구슬을 바라보는 노모를 그리며 모정을 되새겼다.

<세일즈맨의 죽음>과 카프카의 <변신>

편을 읽으면서는 돈 버는 기계(?)로 전락한 오늘날 가장의 모습과 얼마나 유사한지, 울컥해졌다.

올더스 헉슬리의 <멋진 신세계>에서는 백여 년 전에 오늘날의 사이보그를 예견한 통찰력을, 에릭 시걸의 <러브 스토리>를 통해서 사랑의 고통과 기쁨을 느꼈다. 셸 실버스타인의 <잃어버린 조각>에서는 완벽한 것이 결코 편안하고 좋은 것이 아니며 차라리 조금 모자란 것이 더 행복할 수 있다는 것을 깨달았다.

리더스다이제스트가 이십세기 최고의 수필로 칭송한 헬렌 켈러의 <삼일만 볼 수 있다면>과 비쉬 셸리의 <서풍부>에 나오는 구절들을 보면서 겨울이 오면 봄은 머지않으리라는 긍정적 사고와 희망의 소중함을 느꼈다.

문학은 항상 우리 곁에 있으면서 인간이 어떻게 부조리를 극복하고 살아 나갈지를 가르쳐 준다. 열심히 분발하니 먹는 것도 잊고 근심을 잊으니 즐겁다(發憤忘食 樂而忘憂)고 했다. 세상을 담는 큰 그릇인 책에 담긴 문학을 통해 세상의 작은 근심을 잊고 글 읽는 큰 기쁨에 빠져 보자.



## 이달의 독자 포토



민들레 흙씨 불기 이영주 분당구 서현동

이맘때쯤 하늘하늘한 자태를 뽐내며 하늘로 날아오를 준비를 하는 민들레 흙씨들이 많이 보인다. 송 하고 불면 날아오르는 흙씨와 놀고 있는 아이의 모습이 앙증맞다. 아이가 호~ 입으로 분 흙씨들이 훨훨 날아 올라 방방곡곡 즐거운 여행하기를... 사진은 중앙공원에서 민들레 흙씨 불기에 흠뻑 빠진 동심의 모습.



앗! 여기가 중앙공원이라고? 김명숙 분당구 정자동

처음 사진을 보았을 때, 경복궁이구나 싶었다. 중원공원이라는 부연 설명이 없었으면, 경복궁이라고 믿었을(?) 사진이다. 푸르른 녹음과 조화를 이뤄 고즈넉한 고궁의 분위기를 한껏 연출해 준 예쁜 꽃은 4~6월에 피는 연산홍이다.

### 독자마당 안내

독자 수필과 추천도서(원고지 5매 내외), 사진(성남지역 풍경·사람들, 200만 화소 이상)을 모집합니다. 2014년 6월 9일(월)까지 보내주세요(주소·연락처 기재). 채택된 작품은 소정의 원고료를 드립니다. 보내실 곳: <비전성남> 편집실 031-729-2075~6 이메일: sn997@korea.kr



### 중원구 일방통행로 신규 지정 및 제한속도 변경

- 시행시기: 2014년 5월 1일부터
- 신규 지정 일방통행로: 산성대로 350번길(80m), 은이로 27번길(190m), 회망로 343번길(180m)
- 제한속도 변경: 회망로(대원사거리~단대오거리) 60km → 50km 하향조정
- 진입금지 및 제한속도에 대한 노면표시와 교통표지판을 참고해서 도로주행해 주시기 바랍니다.  
성남중원경찰서 경비교통과 031-8036-5231

### 여성복지회관 제57기 정규과정 수강생 모집

- 교육기간: 7.7(월) ~ 12.12(금) 5개월간
- 모집과목: 한식조리기능사과 등 24개과
- 모집대상: 만18세 이상 주민등록자가 성남시로 등재된 여성
- 우선모집: 6.9~10(수강료면제자) 선착순 방문 접수
- 일반모집: 6.11(수)~7.4(금) 인터넷(<http://snfamily.or.kr>) 접수
- 수강료: 5만 원. 교재비와 재료비는 본인부담  
성남시여성복지회관 031-729-2951-6

### 보바스기념병원 자원봉사자 양성교육

- 일시: 6.10(화) 13:00~17:00
- 장소: 보바스기념병원 L층 보바스홀
- 대상: 60세 미만 성인 50명
- 비용: 무료
- 신청: 5.19(월)~6.2(월) 선착순 전화, 이메일[bobathact@naver.com(이름·성별·연령·연락처)]  
보바스기념병원 사회복지팀 031-786-3326, 3420

---

### 성남시 소비자정보센터 운영

- 상담시간: 월~금요일 10:00~17:00
- 상담장소: 성남시청 서관 1층(입구 쪽)
- 상담내용: 소비자 상담, 피해구제 등
- 상담방법: 방문상담, 전화상담, 팩스상담(031-729-2599)  
성남시 소비자정보센터 031-729-2598  
전국소비자상담 1372

### 성남가정법률상담소 이용하세요

- 상담: 월~금요일 10:00~16:00 접수자에 한함.  
- 가정법률 · 가정폭력 · 부부갈등 · 가족상담 · 가사재판 · 협의이혼 전 상담 등
- 무료 소송구조: 가정폭력피해자 위한 소송구조(진단서 · 112 신고 · 사진 등으로 구체적 피해사실이 입증돼야 함), 한부모가정 자녀양육비 이행확보 관련, 다문화 · 취약계층 위한 소송구조
- 수원지방법원 성남지원 출장상담  
월 · 수 · 금 10:00~16:00 수원지방법원 성남지원 본관 2층
- 민 · 형사에 관한 변호사 무료 법률상담  
월요일 14:00~16:00 성남가정법률상담소 내, 사전예약자에 한함.
- 자원봉사자 모집  
10:00~16:00(주1회), 가정폭력상담원 교육 이수자 우대  
성남가정법률상담소 031-707-6661-2

### 수정구여성합창단 단원 연중 모집

- 자격: 합창에 재능과 관심 있는 시 거주 만55세 이하 여성
- 연습: 화 · 목요일 10:30~12:30 수정구청 대회의실
- 활동: 정기연주회, 찾아가는 음악회, 자원봉사활동 등  
수정구 가정복지과 문화체육팀 031-729-5272

---

### 장애인 정보통신보조기기 보급 지원

- 보급제품: 화면낭독S/W, 독서확대기, 점자정보단말기, 데이지플레이어, 광학문자판독기, 화면확대S/W, 특수키보드, 점자라벨기, 점자프린터, 특수마우스, 터치 모니터, 독서보조기, 영상전화기, 의사소통보조기기, 언어훈련S/W, 무선전화기, 음성증폭기 등
- 신청대상: 등록장애인, 국가유공 장애인
- 지원내용: 보조기기 제품 가격기준 정부지원 80%, 개인 부담 20%
- 접수기간: 5.15(목)~7.18(금)
- 신청방법: 신청서 등 구비서류 작성 제출  
- 온라인: 홈페이지 <http://www.at4u.or.kr> (정보통신보조기기)  
- 오프라인: 거주지 동 주민센터 또는 시청 정보정책과
- 문의사항: 상담전화 1588-2670  
- 청각 · 언어장애인을 위한 통신중계서비스(손말이음센터) 전국 107

### 소중한 분에게 마음을 전하세요

#### 도로명주소와 함께하는 '사랑의 엽서 보내기'

- 기간: 2014년 5월 ~ 6월 30일
- 참여방법: 인터넷포털 · 모바일에서 '경기도 도로명주소'로 검색 참여, <http://juso.gg.go.kr> (우편비용 없음)
- 내용: 부모 · 스승 · 자녀 등 소중한 분에게 웹에서 엽서를 쓰면, 2일 후(인쇄 소요시간) 우체국에서 실제 우편물을 발송(통상 4일 소요)  
성남시 토지정보과 도로명주소팀 031-729-3372

### 국비 지원 훈련과정

- 재직자: 운동처방사, 스피치&리더십 향상
- 실업자: 플라워&플랜트 디자인, 플라워&선물포장, 화훼 장식기능사
- 사업주: 자기주도학습지도사
- 국비지원 제도의 종류
  - 내일배움카드제(실업자): 취업 및 창업을 목적으로 직업훈련이 필요한 구직자에게 내일배움카드를 발급하고 일정금액의 훈련비(200만 원)를 지원하는 제도
  - 근로자 직무능력향상 지원금: 중소기업(우선지원기업 대상) 근로자, 고용보험 임의가입 자영업자 및 비정규직 근로자 등이 직무능력향상을 위해 본인비용으로 수강하는 경우 1년간 100만 원 한도에서 훈련비용 일부를 지원(환급)하는 제도
  - 사업주 훈련: 기업에서 사업주가 근로자를 대상으로 교육하고자 할 경우, 훈련비용 500만 원을 지원하는 제도  
\* 사업주 훈련비 지원카드를 노동부 직업능력개발훈련정보망([www.hrd.go.kr](http://www.hrd.go.kr))에 등록하면 빠른 시일 내에 훈련비를 지원받을 수 있다.  
글로벌인재평생교육원 031-743-5550(성남동 2761번지 6층)

## 2014년 6·7월 시민 정보화 무료 교육 일정

기관명	구분	자격	교육기간	교육시간	접수일/접수처	
수정구청	스위시맥스 기초	성남시민	7.7-7.18	월~금 10:00-12:00	6.16(월)-마감 시 선착순 인터넷 접수 ( <a href="http://www.sujeong-gu.or.kr">www.sujeong-gu.or.kr</a> )	
	스위시맥스 활용		7.21-7.31	월~금 10:00-12:00		
	엑셀 기초		7.7-7.18	월~금 13:00-15:00		
	엑셀 활용		7.21-7.31	월~금 13:00-15:00		
	파워포인트 기초		7.7-7.18	월~금 15:30-17:30		
	파워포인트 활용		7.21-7.31	월~금 15:30-17:30		
	포토샵 기초 및 활용		7.7-7.31	월 · 화 · 목 · 금 18:30-20:30	정보통신팀 (☎031-729-5072)	
중원구청	스마트폰	성남시민	7.1-7.25	월~금 10:00-12:00	6.2(월)-마감 시 선착순 인터넷 접수 ( <a href="http://www.jungwon-gu.or.kr">www.jungwon-gu.or.kr</a> ) 정보통신팀 (☎031-729-6074)	
	컴퓨터 기초(WIN7)			월~금 13:00-15:00		
	엑셀 2010			월~금 15:30-17:30		
	자격증반(워드급)			월 · 화 · 목 · 금 18:30-20:30		
분당구청	인터넷활용	성남시민	7.14-8.1	월~금 10:00-12:00	6.25(수) 09:00~ 선착순 인터넷 접수 ( <a href="http://bundang-gu.or.kr">http://bundang-gu.or.kr</a> ) 정보통신팀 (☎031-729-7078) * 컴퓨터기초반만 전화접수 병행	
	스위시맥스4 (플래시 편집과정)			월~금 13:00-15:00		
	파워포인트 2010 기초			월~금 15:30-17:30		
	사진꾸미기(EzPhoto)			월~금 10:00-12:00		
	컴퓨터(WIN7) 기초			월~금 13:00-15:00		
	엑셀 2010 기초			월~금 15:30-17:30		
	스마트폰 왕초보 (갤럭시 기준)			9.1-9.5		월~금 10:00-12:00
	9.15-9.19					
	9.22-9.26					
	한글 2010 기초			9.1-9.26		월~금 15:30-17:30
	블로그 꾸미기			추석 후 휴강		월~금 10:00-12:00
	아간/ 스마트폰 왕초보(LG · SKY 기준)			6.30-7.4		월 · 수 · 목 · 금 18:30-20:30
	7.7-7.11					
	7.14-7.18					
아간/ 스마트폰 왕초보(갤럭시 기준)	7.21-8.22	월 · 수 · 목 · 금 18:30-20:30				
아간/ 파워포인트 중급	8.25-9.26					
(사)성남시 장애인 정보화협회	PC 기초	장애인 및 가족	3개월	월 · 수 · 금 09:20-10:50	수시모집 (☎031-732-6884)	
	인터넷 활용			월 · 수 · 금 11:00-12:00		
	한 글			월 · 수 · 금 13:00-15:00		
	엑 셀			월 · 수 · 금 15:00-17:00		
	멀티미디어 활용			화 · 목 10:00-12:00		
	파워포인트			화 · 목 13:00-15:00		
	자격을 심화반			화 · 목 15:00-17:00		
				1개월		화 · 목 15:00-17:00

\* 교육일정은 성남시 홈페이지 [www.seonam.go.kr](http://www.seonam.go.kr) 시민정보화교육 에서 확인 가능

## 성남시 민방위대원은 민방위교육을 인터넷으로~

- 대상 성남시에 주소를 둔, 5년차 이상 민방위 대원 (만40세, 1974년생까지)
- 기간 5.1(목)~7.31(목)
- 방법 성남시 홈페이지(<http://www.seonam.go.kr>) 접속 후 '2014 민방위 사이버교육' 배너 클릭  
\* 본인인증방법선택(공인인증서, 휴대폰, 신용카드) → 공인인증서, 휴대폰, 신용카드 본인인증(교육하면 이동) → 민방위사이버교육("시작") → 민방위사이버교육 "동영상 수강" → 민방위사이버교육 "평가실시" → 민방위사이버교육 "이수완료"(자동등록)
- 사이버교육을 받을 수 없는 대원 비상소집훈련에 응소  
- 훈련 일시 및 장소는 주소지 동 주민센터에서 확인 가능  
성남시 안전총괄과 민방위팀 031-729-3571~4  
수정구 031-729-5060~2  
중원구 031-729-6060~2  
분당구 031-729-7060~2

## '호연지기 기르고 정서 · 건강 지킨다' 연 만들기 · 날리기 행사

- 대상 초 · 중 · 고생 일반인 등 관심 있는 분은 누구나
- 접수 수시(5명 이상 출장 가능)
- 강의로 무료, 재료비는 별도 부담  
한국전통연보존회 031-752-0547/ 010-8325-0547  
<http://blog.naver.com/0547lee>



# 6월 4일 전국동시지방선거 투표로 성남의 미래를 응원하세요!

제6회 전국동시지방선거가 6월 4일(수) 오전 6시부터 오후 6시까지 실시된다.  
이번 선거는 7개 선거[도지사, 교육감, 시장, 도의원, 시의원, 비례대표(도·시의원)]가 동시에 진행된다.  
선거일 당일 성남시 관내에 설치된 221개 투표소를 방문해 신분증명서를 제시하면 투표할 수 있다.

## 선거 당일 투표할 수 없다면 사전투표 하세요!

- **투표기간** 5.30(금)~5.31(토) 06:00~18:00
- **투표장소** 전국 읍·면사무소나 동 주민센터에 설치된 사전투표소 중 편리한 곳
- **준비물** 주민등록증, 운전면허증, 여권, 국내거소신고증 등 관공서·공공기관이 발행한 사진이 부착된 신분증
- **사전투표소 찾기** 경기도선거관리위원회(<http://gg.nec.go.kr/gg/>) 홈페이지에서 확인

## 선거일[6.4(수) 06:00~18:00] 투표로 응원하세요!

- 만19세 이상(1995.6.5 이전 출생자) 투표할 수 있습니다.
- **투표장소** 주민등록지 해당 투표소(집으로 우송된 투표안내문 확인)
- **준비물** 주민등록증, 운전면허증, 여권, 국내거소신고증 등 관공서·공공기관이 발행한 사진이 부착된 신분증
- **선거일투표소 찾기**
  - 5.24(토)~6.4(수): 성남시청 홈페이지에 선거인 성명과 생년월일을 입력해 확인
  - 선거기간 중: 경기도선거관리위원회(<http://gg.nec.go.kr/gg/>) 홈페이지에서 확인

## 후보자 토론회 일정

선거명	방송일시	중계방송사	중계내용
경기도교육감 선거	5.26(월) 10:00	MBC	생방송
경기도지사 선거	5.29(목) 23:10	KBS	MBC 동시생방송
성남시장 선거	5.28(수) 19:00	아름방송	생방송(채널 5)

## 근로자의 투표시간 보장

### 근로자의 투표시간 청구권

- 사전투표기간(5.30~5.31)과 선거일(6.4) 3일 모두 근무하는 근로자는 고용주에게 투표에 필요한 시간을 청구할 수 있습니다.

### 고용주의 투표시간 보장 의무

- 고용주는 근로자가 청구한 투표시간을 보장해야 하며 위반 시에는 1천만 원 이하의 과태료가 부과됩니다.
- 고용주는 5월 28일~6월 1일 인터넷 홈페이지, 사보, 사내게시판 등을 통해 고용된 사람이 투표시간을 청구할 수 있다는 사실을 알려야 합니다.

### Tip

선거기간(5.22~6.4) 중에는 선거에 영향을 미치게 하기 위한 향우회·종친회·동창회·단합대회 또는 आय회 그 밖의 집회·모임의 개최가 금지됩니다.[공직선거법 제 103조 ③]



사전투표소 찾기  
QR코드로  
확인하세요