

하하호호 성남이 행복합니다

가정의 달 행사
〈관련 기사 4, 8~10, 12~13면〉



2015년 5월

성남시 공식 SNS

- 트위터 twitter.com/seongnamcity
- 페이스북 www.facebook.com/seongnamdiary
- 블로그 www.seongnamdiary.com
- 홈페이지 www.snvision.seongnam.go.kr

발행처 성남시
 편집처 공보관
 주소 462-700 성남시 중원구 성남대로 997
 콜센터 성남시콜센터 1577·3100
 우편구독 신청 031-729-2078

시정소식지 <비전성남>
 2014 대한민국 커뮤니케이션 대상
 '공공부문 여성가족부 장관상' 수상



아이폰 '앱스토어', 안드로이드폰 구글 'Play 스토어'에서
 '비전성남' 앱을 무료로 다운받으시면 됩니다.



- | | |
|-----------|-----------|
| 5.1 근로자의날 | 5.5 어린이날 |
| 5.8 어버이날 | 5.11 입양의날 |
| 5.15 스승의날 | 5.15 가정의날 |
| 5.18 성년의날 | 5.21 부부의날 |

감사합니다



행복한 가정을 위한 성남의 제안 '복지 꾸러미' 풀어 보니...



출산 전이라면

- 난임부부의 고액 시술비 일부를 지원해 드려요.
- 임신부는 건강한 출산과 육아를 위해 건강관리 받으세요.
- 출산 전 궁금한 사항은 임신부 출산준비교실에서 해결하세요.
- 도서관 방문이 어려운 임신부에게 도서관 소장 도서를 무료로 택배 배달해 드려요.



출산 후에는

- 장애인가정에 출산비용 지원해요.
- 다자녀가정 출산부터 양육비까지 지원해 드려요.
- 출산가정(전국가구 월 평균소득 65% 이하의 출산가정)을 방문해 산모·신생아 건강관리를 도와 드려요.



젖먹이를 위해서는

- 신생아(생후 1개월 이내) 무료 청각 검사 받으세요.
- 미숙아 및 선천성 이상아(가구 월평균 소득 150% 이하 가구)를 위해 의료비를 지원해요.

- 선천성 대사이상을 조기에 발견, 치료하고 의료비를 지원해 드려요.
- 영유아(생후 4~71개월, 저소득 가정) 건강 검진 받으세요.
- 만 0~12세 미만 영유아와 청소년은 국가필수 예방접종을 할 수 있어요.
- 맞벌이부모, 다자녀가정(만12세 이하 아동)에 아이돌보미가 찾아가 도와 드려요.



취학 전이라면

- 어린이집에 다니는 영유아(만 0~5세)에게 보육료를 지원해요.
- 집에서 아이(만 0~5세)를 돌보시면 가정양육수당을 드려요.
- 만 0~5세 아동은 국·공립어린이집(57개소) 이용하세요.
- 아이들과 함께 아이사랑놀이터(12개소)로 놀러 오세요.
- 언어치료사가 장애통합 어린이집을 찾아가서 무료로 치료해 드려요.
- 취약계층 아토피 천식 환아(만18세 이하)에게 의료비와 보습제를 지원해요.



일반 청소년에게는

- 혼자 아이 키우기 어려우신 저소득 한부모가족(최저생계비 130% 이하) 지원해요.
- 취약계층 아동(만 18세 미만, 저소득) 자립을 위해 디딤씨앗통장으로 저축금액의 2배를 드려요.
- 저소득 가정 결식아동(만 18세 미만)에게 급식을 지원해 드려요.
- 저소득 위기가정의 자녀에게 학원비를 지원해 드려요.



장애인에게는

- 저소득층 장애인(최저생계비 130% 이하의 장애등급 1~3급)에게 (자녀)교육비를 지원해요.
- 입양 양육수당과 장애아동 의료비를 만15세(장애아동 만18세)가 될 때까지 지원해 드려요.
- 저소득층 만18세 미만 등록장애인에게 장애아동수당을 지원해요.



- 만18세 미만 장애아동(전국가구 평균소득 150% 이하 가구)에게 발달 재활 서비스를 지원해요.



다문화가족을 위해서는

- 저소득 다문화가정 자녀들(만 4~9세)에게 한글 방문학습지 지원해요.
- 다문화가정 어린이집 가정통신문 모국어로 번역해 드려요.
- 언어발달 지연 다문화가족 자녀(만 12세 이하)에게 개별 언어교육을 지원해요.
- 다문화가족 자녀, 한국어 어려우세요? 이젠 집에서 가르쳐 드려요.
- 다문화가족 중도 입국자녀(만 9~24세)의 한국어 및 컴퓨터교육 등 사회적응교육을 지원해요.
- 다문화가정 자녀(만 6세~초등 6학년)를 위한 유소년 축구단을 운영해요.
- 다문화가정 어린이들(초등학생)에게 오케스트라 악기교습 등을 지원해요.

출처: <성남 행복 길잡이> 사회복지과 031-729-2832

워킹 맘 · 대디 지원센터 설치한다

성남시, 여성가족부 공모사업 선정... 1억 원 국비 받아

성남시가 워킹 맘 · 대디 지원센터를 설치한다.

여성가족부의 워킹맘 · 워킹대디 지원센터 운영기관 선정을 위한 시범 공모사업에 4월 초 선정돼 국비 1억 원을 지원받는다.

사업계획과 높은 수행능력, 아이키우기 좋은 도시에 대한 시민들 호응 등이 좋은 평가를 받았다.

워킹맘 · 워킹대디 지원센터는 교통이 편리하고 시민 접근성이 좋은 수

정구 산성대로 241(신흥동 4224번지) 3층에 설치한다. 일하는 여성의 3고충(직장 · 가정 · 개인)을 상담하고 기혼여성의 출산육아기 경력단절을 예방하며 일 · 가정 양립의 어려움 해소를 위한 윈스톱 서비스를 제공한다. 또 생애주기별 자녀교육, 워킹맘 소통 커뮤니티를 지원한다.

특히 공동 육아나눔터를 설치해 자녀돌봄 서비스를 제공하고 성남시에서 특화사업으로 운영 중인 아이사

랑놀이터와 연계해 장난감을 대여한다. 이와 함께 워킹맘과 비워킹맘의 소통공간을 마련해 마을공동체 의식 실현과 부모 커뮤니티를 활성화해 육아나눔과 현장체험 활동을 공유할 계획이다.

워킹맘 · 워킹대디 지원센터는 4~6월 중 리모델링 공사를 해 7월에 오픈할 예정이다.

성남시건강가정지원센터에서 공인노무사, 간호사, 건강가정사 등을 채



용 운영한다.

성남시는 현재 여성가족부와 경기도에서 수차례 우수기관으로 선정된 바 있는 성남시건강가정센터에서 운영하는 가족 관련 프로그램과 더불어 다양한 프로그램을 마련할 계획이다.

가족여성과 가족정책팀 031-729-2912

기업하기 좋은 도시 성남 최첨단 IT · 게임 산업, 날개 달다



MS본사에서 업무협약 체결식

성남시 대표단, 美 실리콘밸리 방문 IT 글로벌 네트워크 구축

‘대한민국 대표 실리콘밸리’ 성남시가 기업하기 좋은 환경에 날개를 달았다.

다음카카오가 4월 13일 분당구 판교 통합사무실에 입주, 국내 IT벤처 1세대인 네이버에 이어 성남에 자리를 잡으면서

대한민국 최첨단 IT 도시에 힘을 실었다. 성남은 상대원 하이테크밸리, 분당 벤처밸리, 판교 테크노밸리 등 3대 밸리를 기반으로 우수한 IT 기업이 포진해 있다. KT, 안랩 등 내로라하는 국가대표 IT 기업과 넥슨, 엔씨소프트 등 국내 10대 게임업체 중 7곳이 위치해 있다.

지난 2007년부터 IT산업을 전략산업으로 선정, 집중 육성해온 성남시는 앞으로 IT 융합 창조생태계 기반을 조성한다.

이를 위해 성남시장을 대표로 한 성남시 대표단이 4월 5~16일 구글, 야후, 휴렛 팩커드, 나이키 등 글로벌기업을 배출한

미국 실리콘밸리를 찾았다.

美 실리콘밸리에 위치한 밀피타스 시를 공식 방문, 우호교류 협력의향서(LOI)에 공동 서명하고 문화·교육·경제 등 폭넓은 교류와 협력을 추진키로 했다. 밀피타스 시는 시스코, 샌디스크 등 하이테크 첨단 IT기업을 비롯해 구글, 애플 등 세계적 기업이 위치해 있는 실리콘밸리의 대표도시다.

또한 성남시 중소기업의 미국 시장 진출을 지원하기 위해 4월 6일 마이크로소프트(MS) 본사에서 한국마이크로소프트와 창의적 도시 재설계를 위해 손을 잡

았다. I·C·B·M R&D 및 시티넥스트(CityNext) 사업 추진을 위한 포괄적 양해각서(MOU)를 체결했다.

I·C·B·M은 사물·인터넷(IoT), 클라우드(Cloud), 빅데이터(Big Data), 모바일(Mobile)을 지칭하는 것으로 국가비전인 SW 중심사회 실현을 위한 핵심기술이다. 한편 시 대표단은 호국·안보도시답게 LA에 거주하는 안창호 선생의 장녀 안수산 여사를 4월 11일(현지시각) 만나 성남시민을 대표해 존경과 감사의 마음을 담은 감사패를 전했다.

기업지원과 국제통상교류팀 031-729-2642

2017 지스타 개최지, ‘게임산업 메카’ 성남으로

성남시가 세계적인 게임클러스터를 기반으로 2017년 국제게임전시회 ‘지스타’ 유치에 돌입했다.

제1·제2 판교테크노밸리의 첨단산업 인프라와 시가 전력을 기울이는 마이스(MICE) 산업 육성을 중심으로 미래 성장동력을 키우고 있다.

시에 조성된 제1판교테크노밸리(66만㎡, 870개 기업, 6만 명 근무)에는 넥슨, 엔씨소프트, NHN엔터테인먼트, 스마일

게이트, 네오위즈게임즈, 위메이드엔터테인먼트 등 국내 굴지의 게임회사를 주축으로 150여 개 게임업체가 활동하며 우리나라 게임기업 전체 매출의 53% 이상을 차지한다.

또한 글로벌게임허브센터, 모바일게임센터, 경기콘텐츠코리아랩, 경기창조혁신센터 등 게임을 비롯한 콘텐츠 창업생태계가 활발히 가동되고 있다.

내년 상반기 착공하는 제2판교테크노밸리(43만㎡, 630개 기업·4만 명 입주 예정)까지 가세하면 명실상부 세계적인 첨단산업밸리가 성남에 조성된다.

성남시의 강력한 게임클러스터와 첨단산업 인프라에 지스타가 결합된다면, 우리 게임산업 발전에 막강한 추진동력이 생길 것으로 기대된다.



판교테크노밸리

성남시는 지스타를 성공적으로 유치하기 위해 백현유원지 36만6천㎡ 부지에 컨벤션센터와 호텔, 공항터미널 등 마이스 산업 인프라 조성을 추진 중이다.

또 판교테크노밸리 내에 ‘게임의 거리’를 조성하는 등 누구나 쉽고 재미있게 게임 문화를 누릴 수 있도록 한다.

지난 4월 10일 성남시가 미국 세계한인무

역협회(OKTA) LA지회와 업무협약을 체결함에 따라 성남시 백현지구 마이스 산업 육성과 해외수출에도 청신호가 켜졌다.

판교지역의 첨단 게임산업 클러스터와 제2판교테크노밸리, 마이스 산업 인프라와 맞물려 성남시에서 지스타 개최는 거대한 시너지 효과를 낼 전망이다.

지스타유치추진단 031-729-8908



성남시청에서 봄과 함께 놀자

연간 100만 명 이상이 찾는 지역 명소로 자리매김한 성남시청사는 1년 365일, 휴일이 없다. 하루 평균 1천여 명이 이용하는 시청사, 어떤 곳이기에 시민들의 발걸음을 재촉하게 만드는지 볼거리, 즐길 거리, 누릴 거리 가득한 그 안을 한 번 들여다 보자.



성남시가 입양한 유기견 '행복이'

우리는 시청으로 놀러 가요!

청사 외부는 세발자전거 페달 돌리는 소리와 함께 아이와 엄마의 행복한 웃음 공간이 된다. 너른못 야외분수대를 배경으로 보고 듣고 즐길 수 있게 파라솔 테라스와 산책로가 잘 가꿔져 있다. 그곳에 앉아 파란 하늘을 감상해도 좋고 초록 느티나무 길을 산책하는 것도 좋다.



가족과 함께 따뜻한 계절 누려요... 캠핑족

하루 사이로 올라가는 기온을 따라 삼삼오오 캠핑족들이 청사 내부 잔디밭이나 산책로에 자리를 펴기 시작했다. 휴일, 텐트 안에서 독서를 즐기는 청소년이 보이는가 하면 광장을 뛰어 노는 자녀를 바라보는 흐뭇한 부모의 눈빛도 엿보인다.



노천극장에서 도란도란 영화관람 어때요?

하늘북카페 개관 5주년 특별 이벤트로 너른못 분수대에 설치된 노천극장에서 5월 1~3일 오후 7시 30분(우천 시 5.8~10) 감성영화 '수상한 그녀' 등을 상영해 시민들에게 노천극장만의 묘미를 선물한다.

<8~9면 가정의달 행사 참조>



야외결혼식을 꿈꾼다면 너른못 광장도 Good!

1층 누리홀과 야외 너른못 광장은 전시장과 야외공연장, 예식장 등으로 활용되고 있다. 여유로운 공간과 시간에 구애받지 않는 특별한 결혼식을 원하는 예비부부의 문의가 증가하고 있다.



이 밖에도 '관공서'라는 딱딱한 느낌의 틀은 이미 존재하지 않는다'고 해 다른 지역 시민들로부터 부러움을 사는 이유를 들자면, 그 딱딱한 틀이 무너진 자리에 일자리센터, 정신건강센터, 금융복지상담센터, 하늘북카페, 체력단련실, 아이사랑놀이터, 소비자정보센터 등 시민의 가장 가려운 곳을 긁어주는 배려의 공간이 들어섰기 때문일 것이다. 달콤한 비밀 등 30여 편의 영화와 드라마 촬영장소이기도 한 시청사를 한 바퀴 돌아

본 뒤 3층에 위치한 구내식당에서 한식과 일품요리 중 입맛에 맞는 점심식사(3,500원)를 한 후 언제나 열려 있는 시장실에서 기념사진을 찍어 보는 것 또한 의미 있는 놀이가 될 것 같다.

시청 정문 경비실 옆에서 입양견 '행복이'가 늘 반겨 준다.

윤현자 기자 yoonh1107@hanmail.net



성남중앙지하상가 관리권 20년 만에 성남시로

9월 1일부터 성남도시개발공사 위탁 운영



지난 20년간 민간이 운영하던 성남 중앙지하상가 관리·운영권이 오는 9월 1일 성남시로 넘어와 성남도시개발공사가 위탁 운영을 한다. 성남중앙지하상가(전체면적 2만7,187㎡)는 지하철 8호선 수진역에서부터 신흥역까지 지하연결통로 725m에 660여 개 점포가 들어서 영업 중인 곳이다.

기부채납을 조건으로 성남상가개발(주)가 1995년 당시 470억 원을 들여 조성했으며, 오는 8월 31일 무상사용 기간이 만료돼 성남시가 인수를 앞두고 있다. 성남시는 시설물 인수 작업에 나서는 한편 차별화된 쇼핑 공간으로 만들기 위해 상가특화구역 설정, 문화



존 조성, 만남의 광장 등 편의시설 설치 방안을 성남시상권활성화재단 등 관련 부서와 함께 검토해 나가기로 했다. 성남도시개발공사는 관리권이 넘어오는 날부터 성남중앙지하상가 관리·운영을 맡아 시설물 안전 유지·관리에 효율성을 높이기로 했다.

시는 인근의 성호시장, 종합시장 개발 추진 계획까지 완료되면 산성대로를 중심으로 상업문화지역이 조성돼 본 시가지 상권 활성화에 크게 기여할 것으로 기대하고 있다. **도로과 성남중앙지하상가인수전담TF팀** 031-729-4452

‘채무자 대리인제’ 빛 독촉 막고 채무액 조정

성남시청 9층 금융복지상담센터에서 변호사 선임하세요



성남지역 6만 명 이상으로 추정되는 채무불이행자의 법적 권리 보장과 합리적 채무 조정·상환 지원을 위해 성남시가 ‘채무자 대리인 제도’를 도입해 4월 3일부터 시행에 들어갔다. 채무자 대리인 제도는 채무자가 성남시금융복지상담센터(031-755-2577)를 통해 변호사를 대리인으로 선임하면 ‘채권의 공정한 추심에 관한 법률(2014년 7월 개정)’에 따라 채권 추심사가 채무자에게 직접 연락하

는 것이 금지된다. 대리인을 선임했음에도 채무자나 그 가족에게 직접 연락해 불법으로 빛 독촉을 하면 최대 2천만 원의 과태료가 부과된다. 빛 상환과 관련해서는 법적 대리인을 통해서만 교섭할 수 있다. 대리인은 채무자가 진 빚에 대해 법적으로 면책된 채권이나 시효가 지난 채권이 있는지 살펴보고, 채권 추심사와 협의해 채무를 조정한다. 채무자는 우편, 전화, 문자, 가정·자녀 학교 방문 등 채권 추심사의 과도한 빛 독촉에서 벗어나 개인회생 절차를 밟을 수 있게 되고, 조정된 채무액을 상환해 빛 문제를 해결하게 된다. **지역경제과 지역경제팀** 031-729-2571

성남시 금융복지상담센터 이용 안내

- 운영기간: 2015.3.6 ~ 2016.6.30(성남시 조례에 따라 한시적 운영)
- 장소: 성남시청 동관 9층 북카페 옆
- 근무인원: 3명(센터장, 재무상담사, 사회복지사)
- 업무: 빚탕감 프로젝트 지원, 신용회복위원회와 대한법률구조공단 등과 연계해 금융소외계층과 과다 채무자에게 금융구제방안·법적 절차 안내, 대부업체의 고금리 대출에 따른 채무조정, 신용회복의 알선과 지원, 위기가정의 무한돌봄 연계 서비스, 불법·과잉 추심에 대한 상담 등 채무자의 경제적 자립과 회복
- 상담방법: 직접 방문, 전화(031-755-2577)

모든 온라인 매체 동원해 취업정보 제공

성남일자리센터 SNS로 정보 접근성 높여



성남시가 취업을 위해 동분서주하는 구직자를 위해 온라인의 모든 매체를 동원해 4월 1일부터 일자리 정보 제공에 나섰다. 이를 위해 시는 성남일자리센터 블로그·페이스북·지역위크넷을 새로 개설했다. 기존의 모바일 웹, 어플, 트위터도 적극적으로 운영한다. 성남일자리센터 블로그 ‘일자리 빛이네(http://snjobcenter.com)’를 접속하면 청년, 중장년층 취업과 관련한 소식을 알 수 있고 관련 자료를 내려

받을 수 있다. 공공기관과 대체인력에 대한 채용정보도 알 수 있다. 페이스북(<https://www.facebook.com/snjobcenter>)과 트위터(<https://twitter.com/snjobcenter>)는 성남일자리센터의 취업 행사, 교육 정보를 실시간 제공한다. 모바일 웹(<http://snintoin.alltheway.kr>)은 스마트폰으로 확인한 취업정보에 관해 직업상담사와 전화 상담할 수 있다. 성남일자리센터 모바일 어플은 민간포털사이트인 (주)커리어넷의 채용 정보와 연계돼 성남지역 뿐 아니라 인근의 송파, 강남, 광주, 용인 지역의 채용정보까지 알 수 있다. 지역위크넷(<http://gyeonggi.work.go.kr/seongnam/>)은 전국의 채용정보를 실시간 제공한다. 성남시는 SNS를 활용한 전방위적 취업정보 제공으로 시민의 정보 접근성을 높게 될 것으로 보고 있다. 성남시의 올해 취업 성공 목표 인원은 1만 4천 명이다. **일자리창출과 성남일자리센터팀** 031-729-4412



수정 · 중원지역 주차난 해소 돕는다

단독주택 매입해 주차장 조성... 73억 원 투입



성남시는 본시가지 주택가 주차난 해소를 위해 올해 73억원을 투입해 '단독주택 매입 후 주차장 조성 사업'을 펴기로 하고, 4월 30일까지 단독주택지 소유주에게 매각 신청을 받는다. 대상지는 수정구 신흥1동, 태평3동,

수진1동과 중원구 중앙동, 상대원3동 지역의 나대지, 폐가, 지은 지 30년 이상된 건축물(2015.3.23 기준)이다. 이와 함께 너비 4m 이상의 도로에 접하고, 차량 진입·출입이 쉬운 진입로를 확보한 주택지여야 한다. 대상 주택지를 팔려는 소유주는 기한



신흥2동 나눔주차장

내 매각 신청서(성남시청 홈페이지 →시정소식→고시/공고-일반공고)와 사진 등을 첨부해 성남시청 교통기획과로 방문·신청하면 된다. 성남시는 매각 신청한 단독주택지에 대해 오는 6월경 감정평가를 거쳐 소유주와 매매 계약을 진행한다.

수정·중원지역 등록 차량은 15만8천 대에 달하지만, 주차장은 77%인 12만1,900면으로 부족하다. 시는 최근 2년간 126억 원을 투입, 본시가지 내 50필지 단독주택을 매입해 181면의 주차 공간을 확보했다. **교통기획과 주차관리팀 031-729-3687**

[우리 동네] 신흥2동 나눔주차장 무료 주차장 이용하세요

성남 본시가지는 1968년 주거단지가 형성돼 이면 도로가 협소하고 주차 공간이 부족해 주차문제로 어려움을 겪는 일이 자주 발생한다. 시는 이러한 주민 불편을 해소하기 위해 공영주차장 증설과 거주자

우선주차장 확보 등 다각적인 노력을 기울이고 있지만 많은 예산과 긴 시간이 소요된다. 이러한 문제점을 해결하기 위해 나온 방안이 수정구의 나눔주차장이다. 나눔주차장은 주택가의 공한지로 방치되고 있는 토지를 토지구획협의의 협약을 통해 무료 주차장으로 조성하는 사업이다. 수정구는 3월 31일 신흥2동에 주차면수 60면의 무료 나눔주차장을 조성해 주민 누구나 이용할 수 있도록 개방했다. 유광영 수정구 경제교통과장은 "관내 공

한지로 방치된 개인의 사유지를 찾아내 주차장으로 활용해 주차난 해소와 도시미관정비 등 효과를 기대할 수 있다"며 "기존의 공영주차장이나 거주자 우선 주차장과 달리 무료로 운영돼 야간에는 거주자 중심으로, 주간에는 업무나 직장인 중심으로 이용할 수 있다"고 밝혔다. 신흥2동 나눔주차장은 수정로와 희망로 인근의 주택 밀집지역에 조성돼 이 지역의 만성적인 주차난을 해소하는 데 크게 기여할 것으로 기대된다.

신흥2동으로 출근하는 박건화(남·59·태평2동) 씨는 "전에는 공영주차장도 만차라 어쩔 수 없이 노상주차를 하다 보니 다투거나 업무도 못 보고 차를 이리저리 옮기느라 많은 시간을 허비했는데, 나눔주차장이 생겨서 마음 편하게 일할 수 있다"고 말했다. 수정구는 총 11개소 247면의 나눔주차장을 운영하고 있으며 공한지를 더 발굴해 확대할 계획이다. **오창석 기자 ocs2503@naver.com**

성남시 평생학습 '행복배달강좌'

원하는 시간·장소에 맞춤형 강사가 찾아가요

"사진반에 들어와서 사진 찍는 법도 배우고 주위 분들과 어울리며 활력 넘치는 생활을 해요"라는 신임숙(67) 할머니. "그냥 찍기만 하던 사진을 전문가에게 배우고 싶어서 행복배달강좌 서비스를 신청했는데 사진전문가 선생님께 복지관에서 다양한 카메라의 기능을 배워 정말 좋습니다"라는 사진반 반장 이강기(71·수진동) 할아버지. 이 유쾌한 대화의 주인공들은 수정중앙노인종합복지관의 행복배달강좌 사진반 수강생들이다. 4월 7일~6월 16일 매주 화요일 오전 12시 30분부터 2시간씩 10회 사진반 행복배달강

좌 수업이 이루어진다. 임준형 강사는 "어르신들이 DLSR 카메라 입문과정과 이론보다 실습을 통해 사진촬영을 즐기고, 다소 디지털 기계와 영어용어들이 낯설어 이해하기 쉽지는 않지만 수업 열의가 가득해 보람을 느낀다"고 말했다. 성남시는 지역 주민들이 원하는 시간과 장소에 맞춤형 강사를 제공하는 '행복배달강좌 서비스'를 3월부터 11월까지 진행한다. 행복배달강좌 서비스는 교육기관으로 직접 수업 받으러 가기 어려운 노인, 장애인, 영세기업 근로자, 경제적 이유로 배움에 어

려움을 겪는 소외계층에게 평생학습 기회를 제공한다. 시에 거주하는 5명 이상이 팀을 구성하면, 1회 3시간 기준으로 총 20시간 이내 원하는 장소와 시간에 희망하는 강좌의 강사를 파견한다. 배달 가능한 강좌는 학력보완, 직업능력, 문화예술, 인문교양, 시민참여교육 등 5개 분야이며, 교육 강사는 성남시가 선정한다. 교육 장소는 공공시

설, 마을회관, 경로당, 직장, 가정 등 신청자가 사전에 준비해야 하며 별도의 수강료는 없고 재료비나 교재비는 팀원들이 부담해야 한다. 행복배달강좌를 희망하는 시민과 강사는 수시로 성남시 평생학습원 홈페이지(<http://lll.seongnam.go.kr>)를 통해 온라인 신청하면 된다. **성남시 평생학습과 031-729-4604**
최미경 기자 cmk1118@hanmail.net



지난해 남한산성 출사

성남의 공격을 책임질 '브라질 커넥션' 탄천에 삼바 돌풍 몰아온다!



지난 시즌 시민구단 전환 1년차 FA컵 우승을 거머쥐며 올 시즌 아시아 최고 권위를 자랑하는 AFC 챔피언스리그 진출권을 획득한 성남FC는 시즌준비과정 중 선수보강에 많은 공을 들였다. 지속적인 노력 끝에 동계훈련을 시작한 1월 세 명의 브라질 선수들이 성남FC의 검은색 유니폼을 입었다. K리그와 AFC 챔피언스리그를 병행해야 하는 살인적인 스케줄 속에서도 두 마리 토끼를 잡겠다는 김학범 감독의 의지를 볼 수 있는 대목이다. 히카르도, 조르징요, 루카스를 차례로 영입하며 전술 운용에 있어 공격적인 면을 배가시킨 성남FC 용병들의 활약에 대한 기대치는 높다.

테크닉, 득점력
모두 갖춘
성남의 창날,

11 히카르도^{FW}

히카르도는 움직임이 제한적인 타깃형 공격수와는 거리가 멀다. 많은 활동량을 앞세워 최전방은 물론 양 측면까지 움직이며 공격 전개에 있어 다양한 활로를 열어 주며, 수비에도 적극적으로 가담해 1선부터 수비에 가담하는 적극성을 보여주고 있다.

지난 3월 3일 감바오사카와의 AFC 챔피언스리그 제2차전에서 마수겔이 골과 4월 11일 부산전에서의 결승골을 통해 성남FC 공격진의 핵심으로 떠오른 히카르도의 날카로움을 기대해 본다.

그라운드
테크닉션,

10 조르징요^{MF}

시즌 초 부상으로 재활에 전념했던 조르징요는 4월 4일 대전월드컵경기장에서 열린 대전시티즌과의 원정경기에서 교체출전하며 K리그 데뷔전을 치렀다. 비록 20여 분간의 짧은 데뷔전이었지만 그가 남긴 인상은 컸다. 유연한 움직임과 제한된 공간에서의 탈압박 능력을 선보이며 대전의 수비진을 교란시켰고, 매끄러운 볼 처리로 수비와 공격 사이에서의 다리 역할을 효과적으로 수행했다. 2선의 다양한 포지션을 소화할 수 있는 조르징요와 올 시즌 친정으로 복귀한 김두현과의 호흡도 기대되는 대목이다.

빠른 스피드와
일대일
돌파에 강한,

19 루카스^{FW}

94년생인 루카스는 빠른 발을 앞세워 수비수와의 일대일 상황을 즐겨하는 전형적인 윙어다. 성남FC 유니폼을 입고 3월 14일 열린 전남 드래곤즈와의 경기에서 신고식을 치렀고 그 후 꾸준히 선발출장하며 좋은 모습을 선보이고 있다.

과감한 돌파를 앞세워 올 시즌 출전하는 모든 대회에서 최대한 많은 득점과 도움을 기록하겠다는 의지를 나타낸 루카스의 패기를 믿어본다.

100만 성남시민이 까치군단을 응원합니다

- 구단순위 7위 | 승점 9 (2승 : 3무 : 2패) ※ 2015년 4월 20일 현재
- 연간회원권 구매
 - 인터파크(www.interpark.com)를 통해 온라인 판매하고 있습니다.
 - 주주 및 2014 연간 회원권 구매자는 20% 할인해 드립니다.

성남FC 5월 경기 일정

날짜	시간	팀	장소	구분
5월 2일(토)	14:00	서울 vs 성남	상암월드컵경기장	K리그클래식
5월 6일(수)	19:00	일본 감바오사카 vs 성남	오사카 EXPO'70 경기장	ACL
5월 10일(일)	16:00	포항 vs 성남	포항스틸야드	K리그클래식
5월 16일(토)	16:00	성남 vs 울산	탄천종합운동장	
5월 23일(토)	16:00	수원 vs 성남	수원월드컵경기장	
5월 31일(일)	14:00	성남 vs 전북	탄천종합운동장	

성남FC 031-709-4133 www.seongnamfc.com



호기심 '팡팡' 즐거움 '팡팡'

5월 가정의달에 관광주간까지, 아이들 등쌀에 부모의 부담은 이만저만 한 게 아니다. 이런 고민을 단번에 해결해 주는 어린이날 큰잔치 등 성남의 곳곳에서 열리는 5월의 행사를 모아본다.

제93회 성남어린이날 큰 잔치 '나라 사랑 어린이 사랑'

어린이날 잔치 본 행사

일시: 5.5(화) 09:30~16:00
장소: 성남시청 광장 특설무대
참여인원: 1만3천여 명
프로그램: 어린이날 기념 퍼포먼스(소년소녀합창단, 걸 예술단, 어린이 특공무술 등), 축하공연(버블+마술+벌룬 쇼 퍼포먼스, 아래별밴드, 검무공연, 팝페라그룹, 코리아주니어 빅밴드), 어린이 장기자랑
주최: 성남시
주관: 성남어린이날 큰잔치 행사추진위원회
 성남시 아동보육과 아동복지팀 031-729-2942

독립 70년, 어린이날 93년 '꿈과 희망의 날개' 축제

일시: 5.5(화) 10:00~16:00
장소: 양지근린공원(수정구 소재)
참여시민: 1,500여 명
프로그램

구분	소요시간	내용
식전행사	10:00~11:00	• 시작공연(풍물), 개회사 및 인사말 • 어린이헌장 낭독, 준비체조
푸른 날개	10:00~15:00	• 주먹밥 만들기, 보드 게임, 페이스페인팅
꿈 날개	10:00~15:00	• 바람개비·뱃지·만다라엽서·풍선헬리콥터·부채·팔찌 만들기
희망 날개	10:00~15:00	• 비석치기, 고무신·물풍선 던지기, 림보 게임, 제기차기

성남시 지역아동센터연합회 031-736-1448

기타 5월 어린이주간 행사

기관명	행사명	내용	문의
해병전우회	보트체험	일시: 5.5(화) 11:00~16:00 장소: 울동공원 대상: 어린이 프로그램: 보트체험, 페이스페인팅, 인명구조장비 전시	031-751-1231
수정청소년수련관	「어린이날 특별기념」 어린이 무료 자유 수영	일시: 5.5(화) 9:00~17:30(4회) 장소: 수정청소년수련관 수영장 대상: 초등 1~6학년 400명 프로그램: 어린이 대상 무료 수영교실 운영(자유수영) ※ 성인 입장불가. 단, 어린이 동반 부모는 회당 3천 원 정수	031-729-9200
중원청소년수련관	행복한 우리마을 축제	일시: 5.23(토) 10:00~18:00 장소: 대원공원 대상: 청소년 및 시민 1천 명 프로그램: 중원구 마을 연계, 문화축제 운영	031-729-9300
양지동청소년문화의집	양지 문화의집 큰잔치	일시: 5.5(화) 11:00~17:00 장소: 양지동청소년문화의집 대상: 초등 1~6학년 300명 프로그램: 전통놀이 한마당, 슈퍼스타 Y(노래경연), 소원나무 만들기, 먹을거리 카페 운영	031-729-9800
은행골한마음잔치	은행골 한마음잔치	일시: 5.9(토) 10:00~17:00 장소: 은행동 대상: 은행2동민(청소년, 성인) 3천 명 프로그램: 동민 노래자랑, 가족단위 체험부스, 전시, 밥차 운영 등	
은행동청소년문화의집	주말창의 학교 '도예체험'	일시: 5.16(토) 09:00~14:00 장소: 빛다도예공방(성남시 수정구) 대상: 초등 4~6학년 20명 프로그램: 도예이론교육, 머그컵 만들기, 물레체험 등	031-729-9900
	토요체험 활동	일시: 5.23(토) 10:00~16:00 장소: 문화의집 및 야외활동지 대상: 초등 6학년, 중등 1~2학년 60명 프로그램: 전문체험활동 관련 직업탐험활동	

타임머신 탄 골목대장

일시: 5.5(화) 09:00~16:00
장소: 중앙공원 내 황새울광장(분당구 소재)
참여시민: 500여 명
프로그램

프로그램명	소요시간	내용
1 풀 제기	20분	• 풀로 만든 제기차기 • 가족 또는 여러 명이 함께 모여 풀제기로 놀이하기
2 도토리팽이 돌리기	20분	• 도토리 모양의 팽이를 예쁘게 꾸며서 돌려보기
3 고무줄놀이	10분	• 고무줄의 탄력성을 이용해 높이를 달리하며 넘어보기
4 너의 꿈을 펼쳐라	10분	• 알, 애벌레, 번데기의 과정을 거쳐 나비가 되어보는 체험
5 페이스 페인팅	5분	• 얼굴이나 손에 예쁜 그림 그리기
6 포토존에서 찰칵!	10분	• 자연물로 만든 포토존에서 나뭇잎왕관이 나 꽃화관을 쓰고 기념사진 찍기
7 풍선아트	10분	• 예쁜 모양의 풍선 만들기
8 흔들흔들 해먹타기	10분	• 숲의 그늘에서 해먹에 누워 휴식 취해보기
9 로봇 되어 보기	10분	• 미래의 놀이에는 무엇이 있을까? 음악에 맞춰 사이보그 되어보기
10 소원 담아보기	20분	• 나무액자에 우리 가족의 소원을 적어 꾸며보기

성남시환경지도자협의회 031-731-3922



성남시청 노천극장 '시네마시티' 영화상영

일시: 5.1(금)~5.3(일) 3일간 19:30~

※ 우천 시 5.8(금)~5.10(일) 진행

장소: 성남시청 너른 못 광장

대상: 성남시민 누구나

프로그램

영화명	일정	장소	장르
박물관이 살아있다 (한글자막)	5.1(금) 19:30	성남시청 너른 못 광장	코미디, 모험, 가족, 판타지, 미국
겨울왕국 (우리말 더빙)	5.2(토) 19:30		애니메이션, 모험, 가족, 미국
수상한 그녀	5.3(일) 19:30		코미디, 드라마, 한국

성남시 하늘북카페 031-729-4980-1

성남시육아종합지원센터 프로그램

행사명	일정	대상	접수
우리 아이 식습관 이대로 괜찮은가? '우리 아이 밥상머리 교육'	5.7(목) 14:00~15:00 수내아이사랑놀이터	성남시민 중 만5세 이하 자녀를 둔 부모·조부모 30명	4.20(월) 09:00~ 온라인 접수
실종유괴 예방 인형극 '꼭꼭이와 함께하는 나눔 Day'	5.15(금) 11:00 5.22(금) 11:00 양지/분당구청 아이사랑놀이터	성남시민 중 만 2~5세 영유아와 부모 140명 (지점별 70명)	4.17(금) 09:00~ 온라인 접수
찾아가는 장난감 도서관 회원 모집	매월 1·3주(목) 장난감 전화신청 매월 2·4주 장난감 배송	성남시 거주 36개월 미만 장애영유아 20가정 (장애 1~3급만 신청 가능)	전화 문의 시청2호 아이사랑놀이터 031-754-1640

성남시육아종합지원센터 031-721-1640(내선 7번)

아이사랑놀이터 홈페이지 www.sneducare.or.kr/echild

신구대학교식물원 어린이날 행사

어린이날 행사

일시: 5.5(화) 10:00~17:00(초등학생까지 무료 입장)

프로그램: 파충류전시, 곤충피리만들기, 페이스페인팅, 식물심기 등

튤립축제 '튤립마을 사랑이야기'

일시: 4.4(토)~5.5(화)

※ 입장료 있음

프로그램: 튤립의 원산지, 색상별 꽃말, 튤립의 전설, 튤립바이러스 등 학습
신구대학교식물원 031-724-1641

성남시건강가정지원센터 5월 프로그램

행사명	일정	대상	접수
부자녀 토요일 토크쇼 '아빠와 함께하는 토요일'	5.9(토) 10:00~13:00 센터 4층 강당	성남시 거주 초등학교생 자녀 1명과 아버지(15가정)	4.20(월) 10:00~ 선착순 온라인 접수
조창현 소장과의 함께하는 가족 성장 아카데미	5.15(금) 10:00~12:00 성남시청 한누리실	성남시민 누구나	4.13(월) 10:00~ 선착순 온라인 접수
현직교사가 알려주는 '행복한 아빠수업'	5.16(토) 10:00~13:00 성남시청 율동관	성남시 거주 (예비)초등자녀를 둔 아빠	4.13(월) 10:00~ 선착순 온라인 접수
가정의달 특집 음악으로 하나 되는 '성남 온가족'	5.21(목) 19:00~21:00 성남시청 한누리실	성남시 거주 7세 이상 자녀와 부모 (20가정)	4.27(월) 10:00~ 선착순 온라인 접수
중년여성 행복지원 프로젝트 '중년여성의 재발견'	5.27(수), 29(금) 10:00~12:00 성남시청 율동관	성남시 40~60대 기혼여성	5.4(월) 10:00~ 선착순 온라인 접수
청소년기 가족성장: 함께하는 발걸음	5.30(토) 14:00~18:00 센터 시청각실	중고등학생 자녀 1명과 부모 1명 (15커플)	4.20(월) 10:00~ 선착순 온라인 접수
자아성장 내가 만드는 나	6.11, 18, 25(목) 19:00~21:00 센터 시청각실	성남시 거주 20세 이상 직장인 남녀	5.13(수) 10:00~ 선착순 온라인 접수

※ 신청방법: 홈페이지(www.family.go.kr) → 참여마당 → 프로그램 참여신청

성남시건강가정지원센터 031-755-9327(내선 1~3)

중원도서관 가정의달 행사

행사명	일정	대상	접수
임산부 특강 엄마표 DIY 아기 선물 만들기	5.6, 5.13(수) 10:00~12:00	임산부 및 성인 10명	4.22(수) 10:00~ 선착순 인터넷 접수 http://jw.snlib.net
우리 아이 성장앨범 만들기	5.18(월)~5.21(목) 14:00~16:00	임산부 및 성인 12명	
가족 체험 책 놀이와 함께하는 가족 밴드요가	5.9, 5.16(토) 14:00~15:00	3~5세 유아 & 부모 5가족	
저자 특강 임산부와 아이를 위한 홈케어	5.27(수) 10:00~12:00	임산부 및 성인 12명	5.11(월) 10:00~ 선착순 인터넷 접수
북스타트 태교동화	5.7~5.28 목 10:30~11:30	임산부 및 성인 10명	4.22(수) 10:00~ 선착순 인터넷 접수
북스타트 북스타트 꾸러미를 잡아라! EVENT	5.4(월)~5.31(일)	임산부 또는 2015.1.1 이후 출생한 관외 대출회원, 중원도서관 임산부 강좌 수강생 (임산부만)	선착순 50명 ※ 대상자임을 확인 할 수 있는 서류(산모수첩 등) 필요
전시 독후감상화대회 수상작품 전시	5.2(토)~5.17(일)		
원화 전시회 『빨리빨리라고 말하지 마세요』, 『엄마의 말』	5.18(월)~5.31(일)	일반시민	자유관람
공연 어린이 인형극 <똥장수 아들>	5.23(토) 10:30~11:10	어린이 및 보호자 200명	당일 자유입장 ※ 공연시작 10분 전까지 입실
영화 상영 어린이 특별 애니메이션 상영	5.4(월)~5.7(목) 월·수·목 14:00	어린이 및 보호자	자유관람
가족영화 상영	5.27(수) 13:30	일반시민	자유관람
이벤트 개관 15주년 기념 추억나누기	5.2(토)~5.31(일)	일반시민	자유 참여

중원도서관 평생학습지원파트 031-752-3916 http://jw.snlib.net



성남은합니다!

1. 판교어린이도서관 2층 아동열람실
2. 4층 로봇관
3. 판교어린이도서관 전경모습

우주야, 얼른 와 판교어린이 도서관에 가자!

지난 4월 20일 '판교 어린이 도서관'이 문을 열었다. 지난해 10월 29일 부분 개관해 열람실과 노트북실을 운영하고 있었는데 이번 개관으로 전체 시설을 이용할 수 있게 됐다. 도서관 밖에는 작은 공원이 있고 도서관 뒤로는 낙생대공원으로 올라가는 길이 있어 도서관 배경도 좋다. 판교어린이도서관(분당구 판교역로 75)은 지난해 국토교통부가 주최하는 대한민국 공공건축상 대상을 차지했다.

+ 시설 살펴보기

분당구 백현동에 위치한 도서관 안에 들어서니 책을 읽을 수 있게 만들어 놓은 계단이 눈에 먼저 들어온다. 아이들이 즐겁게 도서관을 이용할 수 있도록 만든 공간들이 곳곳에 자리하고 있다.

1층 유아열람실 색색이 예쁘고 작은 의자들, 넓은 나무 미끄럼틀이 있다. 조용히 들어가 책을 볼 수 있는 작은 공간, 화장실 안 세면대와 변기도 아이들 키에 맞췄다. 편안한 수유실도 있다.

2층 아동열람실 아이들에게 인기가 정말 좋을 것 같은 공간이 창가에 있다. 기차를 타고 있는 것 같기도 하고 우주선 안에 있

는 것 같은 느낌을 주는 곳이다. 책꽂이에서 책을 꺼내 바로 볼 수 있도록 만든 책꽂이 안 의자도 멋지다.

3층 문화교실 성인을 위한 '교실 밖 세계사', 어린이를 위한 '창의력 쑥쑥 만들기 나라' 등 여러 가지 문화교실이 운영된다. 휴게실에서는 도시락을 먹을 수 있다.

+ 판교어린이 도서관 특징

하나. 신나는 로봇관! 어린이와 청소년이 로봇과 관련된 기술, 과학원리, 응용전시물 등을 체험할 수 있다. 초등학교 대상 로봇공작교실도 운영한다. 로봇댄스도 볼 수 있는데 익숙한 음악에 맞춰 움직이

는 로봇들의 모습이 신기하기도 하고 재밌다. 오전 11시, 오후 3시, 5시에 관람할 수 있다.

둘. 멀티스튜디오! 녹음시설과 영상녹화 시설이 있다. 청소년들의 UCC 제작공간을 지원하고 가족과 개인에게 멀티미디어 제작공간을 제공한다.

어린이를 위한 다양한 정보와 프로그램, 어린이의 상상력과 눈높이를 고려한 시설을 갖추고 있는 판교어린이 도서관은 백현동 주민센터 옆에 위치하고 있다.

판교어린이도서관 cpq.snlib.net 031-729-8880

박인경 기자 ikpark9420@hanmail.net

태평1동 주민자치센터 방송댄스 동아리 '용감한 녀석들'

어린이날을 앞두고 주민들 칭찬이 자자한 동아리를 찾았다.
“쿵! 쿵쿵! 쿵쿵쿵!”
“좋아! 오늘도 한번 해 보자.”



신나는 비트 음악에 엮된 웃음은 진지함으로 바뀌고 유연하고 때론 격렬한 순간은 동작이 된다.

모든 것에 자신감을 갖고 용감하게 헤쳐 나가자는 뜻을 가진 동아리 '용감한 녀석들'은 태평1동(동장 최진규) 주민자치센터가 아동·청소년을 위해 운영하는 방송댄스 강좌다. 주말 반(토) 초·중학생을 대상으로 30여 명이 활동하며 성남시장기배대회에서 매년 대상·최우수상 등 다양한 수상 경력을 뽐내며 주목을 받고 있다. 지난해 9월, '경기도 주민자치센터 우수동아리 경연대회'에서 스마트폰을 주제로 한 '엄마랑 같이 하는 방송댄스'로 우수상을 수상했다.

이에나(성남초 3) 양은 "엄마랑 함께 대회에 나가 우수상 받은 것이 참 기

뻘다"며 밝게 웃는다. 전혜정 강사는 "하남시 초청공연으로 성남시의 위상을 작게나마 높이고 자긍심을 느끼게 해준 아이들에게 고맙다"며 태평1동 주민자치센터(위원장 김재덕)의 아낌없는 지원에 감사해했다.

수줍은 성격이 바뀌어 전교 회장까지 하게 됐다는 김서현(금광중) 양은 "무대에 서는 게 처음에는 떨렸지만 지금은 행복해요"라며 "최선을 다하는 방송댄스 강사가 되고 싶다"고 했다. 김군자(단대동) 씨는 "두 손녀가 방송댄스 수업을 받으면서 사회성도 기르고 몸도 건강해져 참 좋다"고 한다. 용감한 녀석들은 요양원, 장애인 시설, 노인복지회관 등에서 재능기부로 봉사활동도 하고 있다.

고정자 기자 kho6488@hanmail.net



‘시민 중심의 일하는 조직으로’ 성남시 행정기구 개편 첨단도시기반 육성... ‘행복도시창조단’ 신설



성남시는 인구 100만 도시 진입을 준비하고, 민선 6기 주요 역점사업을 효율적으로 추진하기 위해 1단 5과 1동 20팀을 신설하는 조직개편을 단행한다.

신설되는 ‘행복도시창조단’은 창조산업과, 전통시장현대화과, 첨단교통과를 둔다. ▲ 첨단지식기반 산업 유치로 고부가가치형 산업생태계 조성 ▲ 도심상권 활성화로 신·구도심 균형발전과 서민경제 안정 도모 ▲ 트램(노면전차) 설치 등 신교통 도입 확대로 지역통합형 교통체계 구축과 관광자원 활성화 등을 담당, 첨단산업단지의 지속발전 가능한 도시 인프라를 조성한다.

세정과는 ‘세정과’와 ‘징수과’로 분과해 늘어나는 체납액을 효과적으로 징수하고 탈세방지 등 세무 조사 기능을 강화, 우리시 자주재원을 확충하고 재정건전성을 확보하는 데 주안점을 둔다. 특히

차량등록사업소에는 체납징수팀을 신설했다. 중원구에는 복지지원과를 신설한다. 지난해 송파세 모녀 자살사건을 계기로 소외된 복지사각지대 해소를 위한 성남지역 밀착형 복지전달체계를 구축, 시민 체감형 복지기능을 강화했다.

일자리창출과는 협동조합지원팀을 신설, 대폭 증가하는 협동조합의 자립기반 구축과 협력·상생의 지역공동체로 성장할 수 있도록 지원 육성하고, 새로운 협동조합 모델을 발굴·육성하도록 했다. 주택과에 주택감사팀을 신설, 증가하는 공동주택 관련 문제를 신속히 해결하고, 건축과에는 건축팀을 신설해 건축법 개정으로 건축물 사용승인일 기준 10년 이상 된 건축물의 정기·수시 점검을 통해 시민 생활공간이 더욱 안전한 공간이 되도록 했다.

올 상반기 주상복합단지 신축에 따른 3천여 세대가 입주 예정인 정자1동은 인구가 급격하게 증가해 정자동과 정자1동으로 분동, 주민편의와 양질의 행정서비스를 제공한다.

이번 기구 개편은 민선6기 주요 역점사업을 효율적으로 추진, 미래성장기반을 육성하는 데 중점을 뒀다. 신규사무와 행정수요가 증가하는 분야에 조직과 인력을 확대 배치, 시민 중심의 일하는 조직으로 거듭날 계획이다.

행정지원과 조직관리팀 031-729-2242

성남지역 주택 침입 범죄 45% 줄어 특수형광물질 도포 8,361개소로 확대



성남시내 특수형광물질 도포 지역이 3,530개소에서 8,361개소로 확대된다.

성남시는 오는 6월 7일까지 두 달 간 수정·중원·분당지역의 2~3층 다가구 주택·원룸 가스배관 등 4,831곳에 특수형광물질 바르기 작업을 한다. 심리적 압박과 경각심을 주기 위해 경고판도 122

개 설치해 성범죄, 강도, 절도의 각종 범죄를 선제 차단한다는 방침이다.

특수형광물질은 손이나 옷 등에 묻으면 육안으로 식별되지 않지만, 잘 지워지지 않고 자외선 특수장비를 이용하면 바로 흔적을 확인할 수 있다. 이때문에 용의자 추적이나 증거물 확보 등 범인 검거에 효과를 낸다.

성남시는 특수형광물질을 칠한 지역의 범죄 자료를 분석한 결과 도포 전인 2013년 5~8월 269건이던 주택 침입 범죄는 지난해 같은 기간 149건으로 집계돼 45% 줄어든 것으로 나타났다.

도포 대상지는 성남시와 수정·중원·분당 경찰서, 성남시 아동·여성안전 지역연대가 협의해 범죄 발생이 우려되는 곳을 우선 선정했다.

재난안전관실 안전총괄팀 031-729-3532

2015 재난대응 안전한국훈련(SKX)

5.18(월)~5.22(금) 5일간 표준매뉴얼상 30개 유형 재난대응훈련을 실시합니다.

재난안전관실 사회적재난팀 031-729-3543

알아두면 좋아요

인감증명서 대신 안전하고 간편한 전자본인서명확인서 제출

올해 1월부터 시·군·구에 인감증명서 대신 ‘민원24시’에서 발급하는 전자본인서명확인서를 제출할 수 있다. 이용 업무는 자동차 신규·이전 등록, 사망신고, 등록기준지 변경신고, 부동산 중개사무소 폐업·휴업·이전신고 등이다. 사용자는 처음 한 번만 가까운 주민센터를 방문해 전자본인서명 이용 승인을 받고, 민원 24시에서 발급한 전자본인서명확인서 발급증을 제출하면 된다.

- ※ 발급절차
 ① 사용자의 사전이용 신청(최초 1회, 동 방문) → ② 인터넷(민원 24시) 접속 → ③ 공인인증서 등으로 본인 확인 → ④ 확인서 작성 → ⑤ 발급증 출력 및 제출
- 민원여권과 민원팀 031-729-2377

2015년도 적용 개별주택가격 결정·공시

2015년 1월 1일 기준 개별주택가격이 4월 30일 결정·공시된다. 주택소유자와 이해관계인은 이의신청 기간(4.30~6.1)에 주택소재지 구청 세무과, 동 주민센터 등에 이의신청서를 작성, 제출하면 된다. 이의신청을 반영, 6월 30일 조정 공시된다.

구 세무과 과표팀 수정구 031-729-5170-2
 중원구 031-729-6170-2 분당구 031-729-7170-1
 세정과 시세운영팀 031-729-2693

외식업소 경영컨설팅 신청 접수

성남시는 영업 향상을 희망하는 외식업소를 대상으로 4~11월 경영전반에 대한 컨설팅을 실시, 경쟁력을 강화한다.

대상은 신청 공고일 현재 성남시에 영업신고 후 1년이 경과된 업소로 종업원 5인 미만 일반음식점 30개소다. 4월 30일까지 성남시 보건위생과로 방문, 이메일(khs0007@korea.kr), 팩스(031-729-3109) 신청하면 된다.

시는 순 국내산 재료를 100% 사용한 웰빙식품으로 우리시 대표 지역특화 브랜드식품인 성남 남한산성 인삼닭죽을 5월부터 판매한다. 시청 매점과 농협농수산물유통센터, AK프라자에서 살 수 있다.

보건위생과 보건의료정책팀 031-729-3102

노후 경유차 조기폐차 보조금 지원

수도권 대기질 환경개선을 위해 운행이 가능한 경유 차량을 조기에 폐차하면 보조금을 지원한다. 대상은 2000년 12월 31일 이전 제작된 경유자동차로 대기관리권역에 2년 이상 연속 등록된 자동차, 최종소유자 소유기간이 6개월 이상인 자동차, 배출가스 정밀검사 결과 배출허용기준 이내인 자동차이어야 한다. 차종과 연식에 따라 보험개발원이 산정한 차량 기준가액의 100%를 지원한다.

조기폐차 신청 및 접수: 한국자동차환경협회 1577-7121
 보조금 지원 문의: 성남시 환경정책과 031-729-3163

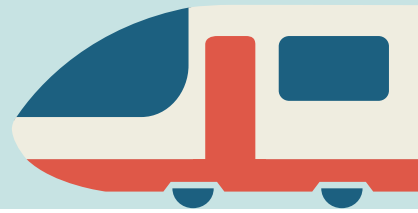


집 밖으로 나간 시민들

지하철로 떠나는 성남의 명소

한결 가벼워진 옷차림 속으로 스며드는 바람이 유난히 살갑고 시원한 계절이다. 더 더워지기 전, 살랑살랑 불어오는 바람을 따라 간단한 도시락에 돛자리 하나 달랑 메고 도심 속 한가로운 나들이를 선택해보는 건 어떨까. 아이들 손잡고 떠나는 가족 나들이도 좋고, 특별한 사람과 함께하는 달콤한 휴식을 위해 지하철로 떠나는, 성남의 가볼 만한 명소 몇 곳을 소개한다.

윤현자 기자 yoonh1107@hanmail.net



세계유산으로 우뚝 선 '남한산성', 창끝 같은 역사 위를 거닐다

지난해 6월, 남한산성이 유네스코 세계문화유산으로 지정됐다. 병자호란 때 인조가 청나라에 쫓겨 이곳으로 피신했다가 스스로 걸어 나가 무릎을 꿇었던 아픈 상처가 새겨져 있다. 임금이 땅에 엎드려 세 번 절하고 아홉 번 머리를 조아리는 항복의식을 치렀으니, 이렇듯 슬픈 역사를 지니고 있기에 세계 속에 우뚝 선 남한산성이 더 특별하게 여겨진다. 가만히 성벽을 따라 걸다 보면 다부진 길의 흙이, 성벽의 돌이 조근조근 옛 역사를 들려주는 듯하다.

산성역 2번 출구 2, 9번 버스 환승

남한산성입구역 1번 출구, 9번 버스 환승



8호선

지하철 8호선, 본시가지 곳곳에 숨어 있는 문화공간들

희망대 공원, 본시가지 중심에서 바라보는 풍경

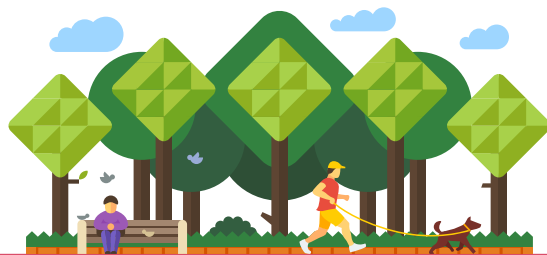
본시가지가 한눈에 내려다보이는 중앙에 자리 잡고 있어 전망이 좋고 분수대와 잔디밭이 잘 꾸며져 있다. 테니스, 배드민턴, 발자압장 등 운동시설을 이용할 수 있으며 야외공연장이 설치돼 있어 기회가 맞으면 갖가지 공연도 관람할 수 있다. 모유수유방 이용과 유모차 대여도 가능하다.

단대오거리역 6번 출구 도보 15분 소요

은행식물원, 문득 발을 들여놓은 그곳에서 쉼을 얻다

교목, 관목류, 초화류 등 수많은 식물과 네발나비, 노랑 싸기나방, 톱다리, 개미허리노린재 등 평소 쉽게 볼 수 없는 곤충들이 서식하는 자연곤충학습장이다. 봄(3~6월)이면 야생화 관찰, 오감찾기 놀이 등 체험학습 프로그램을 운영하고 있어 어린 자녀와 함께하는 자연휴식 공간으로 인기가 높다.

남한산성입구역 4번 출구 6번 버스 환승



산성공원, 쉼이 있는 행복한 산책

남문 쪽에서 흐르는 계곡물 소리와 이국풍의 조명, 푸르른 숲이 조화를 이룬 휴식공간이다. 성남민속공예전시관과 공연시설이 꾸며져 있으며 주 위에는 청정약수와 맛집, 시비공원 등이 있어 시민의 종합쉼터 광장으로 자리매김하고 있다.

산성역 2번 출구 2, 9번 버스 환승



분당선



분당선 타고 도심 속 문화를 즐겨보자

울동공원, 자연 그대로의 달콤한 휴식

시원한 호수를 배경으로 높이 45m 번지점프대로 유명한 울동공원은 커다란 호수를 중앙에 두고 산책길이 아름답게 꾸며져 있다. 책을 주제로 한 책테마파크는 일반 도서관과 달리 열람실뿐만 아니라 야외 공연장과 조형공간, 산책로 등 멋진 볼거리까지 제공한다.

서현역 2번 출구 33, 17번 버스 환승





황새울 공원, 이국적인 도심 풍경 아래서

탄천변에 있는 황새울 공원은 아파트촌 사이에서 확 트인 잔디광장과 꽃과 푸름을 계절별로 볼 수 있다. 탄천을 끼고 있는 지리적 특성으로 교육과 환경에 관심이 많은 시민들의 발길이 끊이지 않는다. 잔디광장에서는 다양한 예술작품 전시나 공연을 해 살아 숨쉬는 자연과 풍요로운 문화를 느끼기에 충분하다.

#서현역 3, 4번 출구 도보 5분

정자동 카페거리, 낭만과 여유로 놀다

커피향과 음악이 흐르는 프랑스 파리의 노천카페들을 그대로 옮겨놓은 듯한 정자동 카페거리는 독특한 인테리어와 아기자기한 소품들을 만나볼 수 있어 매우 이색적이다. '맛집 로드'로도 소문났을 정도로 맛있는 음식을 맛볼 수 있는 카페와 음식점이 즐비하다.

#정자역 4번 출구 도보 10분



탄천습지생태원, 사람의 발길이 닿지 않은 자연의 보고

인위적으로 조성했지만 바로 옆에 탄천이 흐르고 있기 때문에 자연스럽게 아주 오래 전부터 있어 왔던 느낌의 휴식공간이다. 1,600제곱미터 생태원은 갈대숲과 부처꽃 등 습지의 야생화와 개구리, 민물곤충, 수서곤충 등 다양한 생물 서식처를 만날 수 있는, 자연을 느낄 수 있는 힐링공간이다.

#태평역 5, 6번 출구 도보 15분

성남아트센터, 세계 최고 공연과의 만남

성남아트센터는 1,804석 규모의 오페라하우스, 전문 클래식 공연장인 콘서트홀, 연극 재즈 등 소극장 규모의 공연을 즐길 수 있는 앙상블시어터 등 3개의 극장을 갖추고 있다. 공연과 함께 미술관에서 다양한 전시도 함께 관람할 수 있으며, 야외광장의 음악 분수와 각종 편의시설, 문화 강좌를 소개하는 아카데미 등 복합 문화예술공간이다.

#이매역 1번 출구 도보 5분

신분당선

신분당선 이용, 아빠와 단 둘이 즐겨도 좋을 갖가지 체험 공간들

판교생태학습원, 책으로만 접했던 숲, 습지 등의 생태계를 생생하게

어린이들이 생태계 보전의 중요성을 생소한 환경 분야의 환경시설, 신재생 에너지 등을 통해 쉽게 이해할 수 있도록 꾸며져 있다. 숲과 나무를 주제로 한 초록마을, 에너지를 주제로 한 하안마을 등 자연 테마로 다양한 전시관이 구성돼 있으며 흥미로운 체험 놀이를 즐길 수 있다. 생태원 뒤편에 위치한 화랑공원으로 발길을 돌려 도심 속 휴식을 가질 수도 있다.

#판교역 하차 1번 출구

판교벤처밸리, 수질복원센터 방향 도보 15분



판교박물관, 성남의 역사를 한눈에

1600년 전 한성백제시대 석실분 밀집지역으로 삼국 시대의 동북아 교류를 보여주는 증거인 한성백제 유적 9기와 고구려의 남하증거인 2기의 석실분을 보유한 박물관으로 성남의 역사를 한눈에 보여주는 곳이다. 한성백제시대의 유적과 판교에서 발굴된 유물들이 전시된 성남의 역사문화 체험 공간으로 초·중·고등학생 등 관람객들은 전통문화 등 창의적 체험활동을 할 수 있다.

#판교역 하차, 마을버스 71, 73번.

시내버스 330, 350, 380번 환승

판교아쿠아리움, 태초의 바다에서 현대의 바다를 넘나드는 광대한 시간대

디지털 바다! 아쿠아리움에 들어서는 탐원대원들은 진화의 터널, 풍성한 바다, 미지의 바다 등 총 11개 콘셉트의 바다를 발에 땀나게 뛰어다녀야 한다. 멸종된 고대어류부터 희귀어류까지 총 80여 종의 다양한 해양생물을 스마트 기기를 통해 관찰하며 정보도 살펴볼 수 있다. 실제 크기의 다양한 해양생물들에게 바다의 심연까지 안내 받으며 시원한 여름을 맞이해 보자.

#판교역 4번 출구 도보 15분

내일의 꿈을 향한 푸른 항해, 한국잡월드

어린이와 청소년에게 다양한 직업세계에 대한 탐색과 체험기회를 제공하며 연령에 따라 수준별 체험이 가능하도록 어린이, 청소년 직업체험관으로 나뉘어져 있다. 자신의 흥미와 재능을 발견할 수 있는 진로설계관, 역사와 미래직업 등에 대한 정보를 제공하는 직업세계관 등 4개의 전시체험 시설을 갖추고 있다. 자녀와 함께 이곳을 찾는다면 내 아이가 품고 있는 미래를 향한 꿈과 희망을 잃어낼 수 있는 좋은 기회가 될 것이다.

#수내역 3번 출구 도보 10분 소요

#신분당선 정자역 1번 출구

2, 220번 버스 환승 한국잡월드 앞 하차





고령친화
종합체험관

고을합창단의 나이는 오선지를 타고~

‘무슨 일이든 듣는 대로 순조롭게 이해하고, 마음 가는 대로 따라 해도 법도에 어긋나지 않는 나이’라는 6070 사람들이 모였다. 고령친화종합체험관 소속의 ‘고을합창단’이다. 평균나이 70세인 고을합창단은 엄격한 오디션을 거쳐 2012년 11월에 창

단됐다. “의학과 식생활의 발달로 고령화 시대로 진입했다. 이에 황혼기를 아름답고 건강하게 보내고 싶은 노년층의 여가 생활을 좀 더 활기차고 보람 있게 보내는 데 도움이 되고자 합창단을 결성했다”는 상임지휘자 윤영

배(을지대학교) 교수는 “다양한 음악을 통해 문화예술을 즐기고 지역사회의 나눔 활동에 작게나마 기여하는데 목적도 있다”고 한다. 창단 당시, 20여 명이었던 단원은 현재 60여 명에 이른다. 고을합창단의 한영애(분당구 야탑동) 단장은 “노래만 하는 합창단이 아니라 실질적인 음악 공부를 한다”며 “음표도 제대로 몰랐던 우리가 지금은 오선지에 음표와 계이름을 붙여 악보도 만든다”며 윤 교수의 가르침 덕분이라고 한다. 수십 명의 목소리로 한 목소리를 내야 하기 때문에 단원 간의 배려와 화합이 중요하다는 단원들은 관객들이 공감하고 즐거워할 때 보람을 느낀다. 소프라노, 메조 소프라노, 알토 등 세 개 파트로 이뤄진 합창단의 선율과 리듬과 하모니는 더할 수 없이 푸르고 아름답다. 매주 금요일 오후 고령친화종합체험관 2층 연습실에 모여 함께 음악 공부를 하며 희로애락을 나누는 그들은 성남시의 명품 시니어 합창단으로 자리매김했다. 모두 단원들의 음악에 대한 열정이 있었기에 가능했다. “무언가를 배우고 익힌다는 것은 나이와 상관없이 삶에 활력과 생기를

불어 넣는 일”이라는 한 단장은 “음악은 마음을 선하게 하며 서로를 이해하고 융화시키는 묘한 힘이 있다”고 말한다. 화합하되 예를 지키고 서로 존중한다는 단원들은 국내외 활동 목표와 좋은 소리를 내기 위해 무한히 노력한다. 노력하는 그 순간도 그들에게는 즐거움이다. 고을합창단은 올해 11월이면 창단 3주년을 맞는다. 그동안 지역의 다양한 행사와 축제에 참여해 공연한 고을합창단은 지역문화 발전에 기여하며 더 많은 나눔 활동을 펼칠 예정이다. 또한 좀 더 고품격의 명품 합창단으로 도약해서 외부의 합창대회 출전과 고을합창단 창단 3주년 연주회를 가질 예정이다. 노래도 운동이며 음악을 통해 풍부한 정서적 함양과 그로 인해 신체적 건강을 덤으로 얻는다는 단원들에게 나이는 의미가 없다. 동요를 부를 땐 동심으로, 성인곡을 부를 땐 성인의 마음으로 관객과 공감하며 소통한다. 고령친화종합체험관의 고을합창단, 그들은 오선지에 열정과 마음을 실어 조화롭고 아름다운 합창의 융성을 위해 스스로를 일깨우며 한 음 또 한 음 발돋움하며 발전한다.

조여일 기자 dudlfdk@hanmail.net

행복 드림 통장으로 만든 ‘행복한 수리’ 이야기

김재풍
강미재 부부



“헌 가구, 수리·보수의 변화로도 행복할 수 있어요”

“찾아가는 복지서비스라고 해서 제가 직접 찾아갔어요. 호호, 가만히 있으면 저를 찾아와줄 것 같지 않아서요. 호호호.” 행복드림통장 개설과정을 센스 있게 설명하며 웃는 부인 강미재(49) 씨. 20여 년 가구 관련 일을 해온 남편 김재풍(51) 씨는 매사가 긍정적인 데다가 돈 욕심도 없는 사람이다. 그때문에 아내 강 씨는 미래에 대한 이런 저런 걱정으로 늘 불안해 하다가 어느 날 갑자기 쓰러지고 말았다. “저는 무슨 문제가 닥치면 어떻게든 해결되겠지 생각하는데, 집사람

은 그런 내가 미덥지가 않았나 봐요. 그렇게 쓰러질 정도인지는 몰랐습니다.” 아내가 쓰러지던 날, 마치 하늘이 무너지는 것 같았다는 김씨. 그는 그날 이후 아내의 마음을 챙기며 같이 할 수 있는 일을 고민했다. 본래 가구제작·설치 일을 했던 김씨는 포터를 구입해, 부부가 같이 할 수 있는 가구수리·보수 일을 시작했다. “최근 행복 드림 통장 3년 만기로 마련한 770만 원이 새로운 일을 시작하는 데 큰 보탬이 됐습니다.” 아내 강 씨는 10여 년간 근무했던 초등학교 조리실무사 일을 그만두기까지 많이 망설였다. “조리실무사 일이 비교적 안정적인 직업이거든요.” 그런데 지금은 남편과 함께하는 일이 더 좋고 즐겁다는 강 씨. “일거리도 미처 처리 못할 정도로 많이 들어오고요, 무엇보다 수리 보수비를 모두 제가 받거든요. 호호호.” 그녀의 농담 속 웃음이 행복해 보였다. 이들 부부에게는 서울대 컴퓨터공학과에 다니다 군복무중인 큰아들(24)

과 지적장애 2급인 둘째아들(22)이 있다. 자폐를 앓고 있는 둘째 아들은 ‘해피(Happy)’라는 별명이 있을 만큼 모든 것에 다 행복해 하는 아이지만 이들 부부에게는 숨길 수 없는 아픔이다. “둘째가 졸업을 앞두고 취업을 해야 하는데 사람을 좋아하는 아들의 특성에 맞는 행정도우미나 급식도우미 같은 짧은 시간 근무할 수 있는 곳에 취업했으면 좋겠다”는 작은 바람을 내비쳤다. 행복은 소유에 비례하기보다는 감사에 비례한다고 했다. 남편 김 씨는 “새 가구를 장만할 형편이 안 되면 수리 보수한 변화로도 행복할 수 있다”며 “이 일을 계기로 아내도 마음에 안정을 찾아가고 있어 감사하고, 앞으로도 우리 가족에게 웃는 날이 많았으면 좋겠다”고 말했다. 이들 부부의 ‘행복한 보수’는 네이버에서 그림으로 자세히 볼 수 있다.

가구 수리·보수 문의 010-5425-0472
정경숙 기자 chung0901@hanmail.net



‘악기야 한판 놀자’

“저 나무를 잘라 대패질을 하고 다듬고 다듬어 줄을 올리고 나면 직감으로 좋은 소리가 날 것 같은 나무가 있는가 하면 만드는 과정에서 실패다 싶은 나무에서 더 좋은 소리가 날 때 느끼는 희열같은 그 무엇에도 비길 수가 없어요.”



“나무만 보면 마음이 설렙니다.”
“소리가 잘나야 할 텐데, 소리가 잘 날 거야, 얼른 시집가거라.”
악기를 만드는 동안 나무와 끊임없이 대화하며 악기장의 혼을 불어넣고 사랑을 표현한다.
최소 3년에서 6,7년, 눈·비 맞으며 인고의 시간을 보내야 하는 것은 나무와 악기장의 숙명이듯이 오랫동안 건조된 나무는 나무의 진이 빠지고 더 단단해진다. 어린 시절 대목장이셨던 아버지의 한옥 짓는 모습을 보며 자란 선생은 어려서부터 나무와 친해졌고, 국악기전문제작 입문으로 30여년동안 국악기 만드는 일에 자

연스럽게 빠져들었다.
제각기 다른 성질의 나무를 다듬고, 공명(울림)판을 만들고, 900도의 온도에 달군 인두로 지져서 나무결을 그대로 살려내는 ‘낙동’ 작업을 한다. 안족(雁足)을 얹히고, 명주실을 얹어 생명의 소리로 악기(가야금)와 한판 놀고 나면 순간 귀하다 귀한 자식하나 얻은 듯 기쁨을 느낀다는 임순국(47·백현동) 선생은 성남 유일의 악기장이다.
대금을 전공한 부인과 슬하의 두 딸이 각기 대금과 가야금을 전공하는 국악 가족이다.
선생은 가야금(12현·18현·22

소리국악기 연구원 임순국 악기장



현·25현), 거문고(6현·12현), 법금, 아쟁, 해금, 양금, 대금, 피리, 장고, 그 외 국악기 30여 가지를 손수 제작하고 있다.
고등학교 시절 국악부에서 사물놀이 활동을 하며 키워온 국악기 사랑. 이제는 성남 창의교육을 개척한다는 각오와 선뜻 다가서기에는 아직 거리가 느껴지는 국악기의 대중화를 위해 한 가정 국악기 보유를 전파할 꿈을 키우며, 유치원·초·중·고 학생들의 단소 체험프로그램을 기획 체험작업 중에 있다.
모두 수작업으로 이뤄지던 작업과정 이 지난해 성남산업진흥재단의 품질 공정 개선사업 지원으로 현대장비로

바뀌어 한결 수월해졌다는 임순국 악기장. 경기도공예품대전에서 4년 연속 최우수 공예단체상을 수상하는데 기여했으며, 국악기 출품으로는 최초로 동상을 수상했다. 두 딸과 함께 청와대 사랑방 악기시연회, 성남 아트센터 세계악기전시관에 20여 점의 악기를 기증 전시하고 있다.
바람이 있다면, 특히 공예인이 많은 성남에 성남만의 공예단지가 조성돼 ‘성남’ 하면 모란의 전통공예축제로 자리매김하고, 공예인들의 잦은 공방 이전으로 일터를 잃는 일이 좀 덜어졌으면 한다고 했다.
소리국악기연구원 031-722-3232, 754-3332
이화연 기자 maekra@hanmail.net

새봄맞이 냉장고 정리수납

기본 좋은 정리수납



가족의 건강과 직결되는 냉장고를 혹시 냉장고로 잘못 사용하고 있는 것은 아닌지 점검이 필요하다. 봄철 기온이 서서히 올라가는 지금이 식중독균이 왕성한 활동을 시작할 시기다. 자칫 방심하는 태도가 식중독 원인이 되기 때문에 집안 냉장고의 위생과 관리가 필요하다.
냉장고 냉동실이라면 얼음까지 팽팡 열리는 곳이니까 식품이 상하지 않을 거라고 생각하지만 냉동실 관리를 잘못하면 일반 식중독균이 번기나 개수대 보다 더 많이 자랄 수 있다고 한다. 냉장고 정리 업무가 안 난다고 미뤄두었다면 이제 이렇게 시작해보자. 먼저 냉장고의 음식을 꺼내면서 종류별로 분류한다. 다음은 냉장고 문, 선반, 서랍 등 공간별로 음식 넣을 곳을 지정해 수납방법을 정한다. 지정석 외 자유공간을 만들면 씻은 야

채나 과일, 견과류나 간식 등을 보관하거나 장 본 후 바로 정리가 힘들 때 활용할 수 있는 공간이 된다.
수납 방법은 속이 다 보이는 지퍼백에 음식을 넣고 바구니에 세로 수납하면 공간을 효율적으로 쓸 수 있다. 바구니는 냉장고 속 서랍형태를 만들어주기 때문에 원터치 수납으로 편리하게 이용할 수 있다.
냉장고는 70%만 채운다. 음식을 가득 채워놓으면 냉기순환이 제대로 이뤄지지 않아서 세균증식의 원인이 된다. 반면 냉동실은 가득 채울수록 냉기가 잘 보존되고 잘 전달된다.
냉동실의 음식물은 한 끼 분량으로 소분해 보관하고, 식품을 얼릴 때 비닐백 또는 다용도 백을 쓰는 것을 기본으로 한다. 플라스틱 통에 담아 보관할 때에는 냉동고가 보다 깔끔하고 보기 좋게 정리된다. 투명한 용기사

용은 뚜껑을 다 열어보지 않아도 내용물 확인이 가능하다는 장점이 있다. 잡곡은 삶아서 냉동해야 다음번 조리 시 시간절약을 할 수 있어 좋고, 단단한 채소는 데쳐서 냉동하는 것이 편하며 되도록 덩어리가 큰 채소는 썰어서 분량을 나눠 냉동보관 하는 것이 좋다. 또 내용물의 이름표를 붙이고 유통기한을 표시한다.
요즘 대용량 냉장고를 사용하면서 보관한 음식의 정체를 알 수 없는 경우가 종종 있다. 장보기 전 재고 식품을 체크한 후, 필요한 식품의 구입 목록을 정하고 장을 보는 것이 불필요한 비용을 줄일 수 있는 방법이다.
심희주 기자 heejoo719@hanmail.net

기본 좋은 정리수납(1회 2시간 4주 완성)
5월 매주 수요일 오전 10~12시
분당종합사회복지관 031-715-1063



성남시의회 제211회 임시회 개최

2015. 5.12 ~ 5.14



성남시의회(의장 박권중)는 각종 조례안 등 일반의안 심사를 위해 5월 12일부터 14일까지 3일간의 일정으로 제211회 임시회를 개최할 계획이다. 개최 첫날인 12일에는 개회식과 제1차 본회의를 열어 조례안 등 일반의안 상

정의 건 등을 처리하고 13일 각 상임위원회별로 해당부서 조례안 등 일반의안을 심사한다. 마지막날인 14일에는 제2차 본회의를 열어 각 상임위원회 운영 결과 보고와 함께 의결 후 폐회할 예정이다.

성남시의회 제210회 임시회 의결 내역

안건명	의결내용	의결일자	발의자
성남시민순찰대 설치 및 운영 조례안	수정가결	3. 24	성남시장
성남시 재난관리기금 운용·관리조례 일부개정조례안	수정가결	3. 24	성남시장
성남시 행정기구 설치조례 일부개정조례안	수정가결	3. 24	성남시장
성남시 지방공무원 정원조례 일부개정조례안	원안가결	3. 24	성남시장
성남시 시정연구모임 스마트 운영 조례 일부개정조례안	원안가결	3. 24	성남시장
성남시 성과시상금 지급·운영에 관한 조례안	수정가결	3. 24	성남시장
성남시 통반 설치조례 일부개정조례안	원안가결	3. 24	성남시장
성남시 행정운영동의 설치 및 동장정수 조례 일부개정조례안	원안가결	3. 24	성남시장
성남시 마을만들기 조례안	부결	3. 24	성남시장
재단법인 성남시청소년재단 정관 개정 동의안	수정가결	3. 24	성남시장
성남시 동물보호 및 관리에 관한 조례안	원안가결	3. 24	김유석·김윤정 의원 등 22명
2015년도 성남시공유재산관리계획 제1차 변경 의결안	원안가결	3. 24	성남시장
성남시 병역명문가 예우 및 지원에 관한 조례안	심사보류	3. 24	노환인·이제영 의원 등 22명
성남시 공공시설내의 매점 및 자동판매기 설치계약에 관한 조례 일부개정조례안	수정가결	3. 24	성남시장
성남시 위스타트마을 운영 및 지원에 관한 조례 폐지조례안	원안가결	3. 24	성남시장
성남시 대학생 학자금 대출이자 지원에 관한 조례 일부개정조례안	원안가결	3. 24	성남시장
성남시 청소년재단 설립 및 운영 조례 일부개정조례안	수정가결	3. 24	성남시장
성남시 청소년행복의회 운영 위탁동의안	원안가결	3. 24	성남시장
성남시 공공예술창작소 지원 조례안	수정가결	3. 24	최승희 의원 등 18명
성남시 공공산후조리원의 설치·운영 및 산모 지원에 관한 조례안	원안가결	3. 25	성남시장
성남시 어린이·노인 및 장애인 보호구역 교통안전 관리에 관한 조례안	수정가결	3. 25	이기인·이재호·강한구 의원 등 22명
성남시 교통통신원 운영 조례안	부결	3. 25	성남시장
성남시 도로 점용료 등 징수 조례 일부개정조례안	원안가결	3. 25	성남시장
금광3구역 주택재건축사업정비계획 수립 및 정비구역 지정변경에 관한 의견 청취안	채택	3. 25	성남시장
성남시 도시재생 활성화 및 지원에 관한 조례안	수정가결	3. 25	성남시장
2020 성남시 도시·주거환경정비기본계획(변경) 및 단대동 주거환경관리사업(도시활력증진지역개발사업) 정비계획수립 및 정비구역 지정에 관한 의견청취안	채택	3. 25	성남시장
2015년 제1회 일반 및 특별회계 세입·세출 추가경정 예산안	수정가결	3. 25	성남시장
10년 공공임대주택 분양전환가격 산정 관련 임대주택법시행규칙(별표1) 개정 촉구 결의문	수정가결	3. 25	박종철·권락용 의원 등 14명
성남시 체육회 상임부회장 사퇴 촉구 결의안	심사보류	3. 25	박도진 의원 등 17명



경기도 시군의회의 의장협의회 정례회 및 시상식 개최



경기도 시군의회의 의장협의회(회장 성남시의회 의장 박권중) 제122차 정례회 및 제4회 경기도 시군의회의 우수한 시상식이 여주시의회 주관으로 3월 30일(월) 여주 쉐넬리호텔에서 개최됐다.

성남시에서는 주민참여소통 분야에 이기인 의원, 지역경제활성화 분야에 조정식 의원, 의정활동 개선 분야에 박호근 의원, 예산절감 분야에 박광순 의원이 우수의원으로 선정돼 수상의 영예를 안았다.

대구광역시 기초의원 성남시의회 방문



성남시의회 김유석 부의장은 3월 30일 성남시의회를 방문한 대구광역시 기초의원(10명)을 접견하고 환담을 나눴다. 김유석 부의장은 성남시의회의 역사와 성남시민을 위한 제7대 전반

기 의회의 의정활동 방향 등을 소개하고 양 도시 의회 발전방안 및 주요 정책과 공통적인 현안문제의 해결방안에 대해서 의견을 나눴다.

내 고장 바로알기 방문단 성남시의회 견학



지난 4월 11일(토) 관내 중·고교생과 대학생 100명으로 구성된 내 고장 바로알기 방문단이 지방자치와 의회의 기능·역할에 대한 이해의 폭을

넓히기 위해 성남시의회를 방문, 의회에 대한 안내와 본회의장 시설 등을 견학했다.

문화복지위원회, 생활체육 활성화 간담회 개최



성남시의회 문화복지위원회(위원장 지관근)는 4월 7일(화) 성남시 생활체육회 관계자와 함께 '생활체육활성화를 위한 간담회'를 실시했다. 생

활체육활성화를 위한 체육시설 확충과 대관, 국제대회 지원, 강사 처우 개선 등에 대해 활발한 토론을 펼치며 대안을 제시했다.

2015년 100만 성남시민과 함께 뛰겠습니다

의장 박권중

부의장 김유석

의회운영위원회

- 위원장 최만식
- 간사 이기인
- 위원 강한구
- 위원 이상호
- 위원 김해숙
- 위원 강상태
- 위원 마선식
- 위원 김영발
- 위원 조정식
- 위원 이승연
- 위원 김윤정

행정기획위원회

- 위원장 이재호
- 간사 박운희
- 위원 박종철
- 위원 이승연
- 위원 어지영
- 위원 이기인

경제환경위원회

- 위원장 이덕수
- 간사 조정식
- 위원 김유석
- 위원 최만식
- 위원 박영애
- 위원 마선식
- 위원 김용
- 위원 홍현남
- 위원 김윤정

문화복지위원회

- 위원장 지관근
- 간사 노환인
- 위원 정종삼
- 위원 김해숙
- 위원 강상태
- 위원 최승희
- 위원 이재영
- 위원 박도진
- 위원 안광환

도시건설위원회

- 위원장 박문석
- 간사 김영발
- 위원 강한구
- 위원 윤창근
- 위원 이상호
- 위원 권락용
- 위원 박호근
- 위원 박광순
- 위원 안국수





건강칼럼

따뜻한 봄날, 나른함 이겨내기



구정완
경기동부근로자건강센터장

완연한 봄이다. 간간이 찾아오던 미세먼지와 꽃샘추위는 언제 가실까 싶었는데, 어느덧 봄을 간질이는 바람, 알록달록 오색창연을 뽐내는 꽃잎, 나뭇잎들과 어딘가에서 코끝을 기분 좋게 하는 향기는 봄의 정취에 한껏 갖들게 한다. 하지만 이런 반가운 봄이면 어김없이 찾아오는 손님이 있으니, 그것은 바로 춘곤증. 가벼운 졸림을 넘어 일하기 힘들 정도로 쏟아지는 졸음만큼 힘든 것도 없다. 춘곤증을 극복하는 방법을 알아본다.

Q: 춘곤증의 원인은 무엇인가요?

A: 춘곤증은 말 그대로 봄에 느끼는 졸림 증상을 말하지만 엄밀히 말하면 질병으로 정의할 수는 없습니다. 계절 변화에 따른 자연스러운 인체 생리의 변화 현상이지요. 특히 오후 시간에 심해지며 겨울 내내 움츠러들었던 신진대사가 기온 상승과 함께 회복되면서, 더 많은 각종 영양소가 필요하게 되는데 이를 따라가지 못하여 신체 에너지 소비를 줄이는 방향으로 졸림을 느끼게 되는 것을 춘곤증의 원인으로 생각하고 있습니다.

Q: 춘곤증을 극복하려면 어떻게 해야 할까요?

A: 신진대사 회복과 함께 증가한 영양 요구를 채우기 위해 여러 식품을 섭취하는 것이 도움이 됩니다. 각

종 과일과 채소류, 견과류에는 각종 무기질과 비타민이 풍부하게 함유돼 있어 춘곤증 극복에 도움이 됩니다. 무엇보다도 적절한 수면시간을 유지하는 것이 중요합니다. 적어도 7~8시간 충분한 수면을 취해야 깨어있는 시간 동안 졸음이 오지 않습니다. 혹 밤잠을 설치거나 낮 시간에 잠이 쏟아지는 경우라면, 점심식사 후 15~30분 정도 가벼운 낮잠을 자는 것도 도움이 됩니다. 또한 가벼운 걷기, 맨손체조, 스트레칭 등과 같은 운동을 틈틈이 하시는 것도 춘곤증 극복에 많은 도움이 됩니다.

Q: 낮과는 반대로, 밤에 잠이 잘 오질 않아요.

A: 주간 졸림증을 예방하기 위해서는 밤잠을 잘 자는 것이 중요합니다. 야간 숙면을 위해 적절한 침실 환경을 갖추는 것을 '수면 위생'이라 하는데, 일반적인 수면 장애 치료에서도 가장 중요한 요소입니다. 수면 시간과 기상 시간을 되도록 규칙적으로 유지하고, 저녁식사 이후 간식 섭취, 특히 커피나 흡연은 피해야 합니다. 침실은 수면 용도로만 사용하고, 침대 곁에 텔레비전이나 스마트폰은 치워야 합니다. 낮 시간의 적당한 운동과 저녁 시간의 가벼운 샤워도 도움이 됩니다.

Q: 저는 교대근무를 해서 봄에 더 힘들어요.

A: 야간 교대근무자들은 불면, 수면의 질 저하, 주간 졸림증과 같은 수면 문제에 대단히 취약합니다. 때문에 2014년부터 야간작업자도 특수건강진단의 대상이 됐고 사업장 규모에 따라 점차 검진 대상자를 확대하고 있습니다. 야간 교대근무자는 앞서 말씀드린 수면 위생을 좀 더 적극적으로 지켜야 하며, 만약 수면문제가 해결되지 않는다면 의사와의 면담을 통해 수면 장애 정도를 평가하고 수면 문제 해결 방법을 함께 찾아볼 필요가 있습니다. 또한 교대근무자 이 외에도 운수업 종사자, 위험한 기계 취급 근로자와 같이 수면 문제 발생으로 인한 상해 위험이 있는 경우에도 좀 더 엄격하게 수면 문제를 평가해 보아야 합니다.

경기동부근로자건강센터 www.gdwhc.or.kr/ 031-739-9301

경기동부근로자건강센터

수면 문제 상담, (야간작업) 특수건강진단 결과 상담 및 사후관리, 춘곤증 예방을 위한 체조 및 스트레칭 교육을 시행하고 있습니다. 상담과 검사, 교육은 모두 무료로 제공됩니다.

건강교실

인터넷게임 중독 치료 지원

성남시민을 대상으로 인터넷 게임 고위험 사용자를 발굴해 치료서비스로 연계하고 지속적인 사례개입으로 건강한 삶으로 유도한다.

- 응모기간: 3~6월
• 지원대상: 성남시 거주자로서 인터넷게임 고위험 사용자
• 접수방법: 신청서홈페이지다운 www.snac.or.kr
팩스 031-751-2767 또는 antippokle@nate.com 접수
성남시중독관리통합지원센터 031-751-2768-9

제14회 식품안전의 날 행사

식품안전에 대한 범시민적인 관심 제고를 위한 소비자단체와 식품분야 종사자들의 행사

- 일시: 5.14(목) 11:00~17:00
• 장소: 성남시청 운누리관, 누리홀 및 너른못 광장
성남시 보건위생과 031-729-3122-4

포괄간호서비스

건강보험 시범사업 참여

포괄간호서비스 시범사업은 간병인의 도움 없이 환자의 입원 서비스를 병원의 간호 인력이 전적으로 제공하는 사업이다.

- 신청기간: 연중 상시(가능하면 상반기 신청 바람)
• 접수방법: www.nhis.or.kr 요양정보마당
국민건강보험공단 급여보장실 보장사업부
02-3270-6911, 6913

2015년 탄천에서 함께하는 야간 체조 및 걷기교실 운영

분당구보건소는 시민의 건강을 위해 이웃과 함께 체조와 걷기 프로그램을 진행한다.

- 운영 및 모집기간: 4.6(월)~10.30(금)
매주 월·수·금 오후 8:30~9:30
• 장소: 금곡공원 탄천변
• 모집대상: 지역주민
분당구보건소 건강증진팀 031-729-4017

산모·신생아 건강관리사 지원 기준 완화

산모·신생아 건강관리사 지원 대상 기준이 올 2월부터 전국 가구 월평균 소득 50% 이하(3명 가족 기준 월평균소득 214만 원)에서 65% 이하(287만 원)로 완화돼 더욱 많은 시민이 혜택을 받을 수 있게 됐다.

- 신청방법: 출산예정일 40일 전부터 출산 후 30일 이내 보건소 방문 신청
• 지원금액: 1명 출산 2주 - 52만8천 원, 쌍둥이 3주 97만2천 원, 세쌍둥이·중증장애아 4주 144만 원
수정구보건소 지역보건팀 031-729-3886

시민의 응급처치 능력 제고를 위한 구조 및 응급처치교육 실시

응급상황 시 필수인 대응능력. 일상생활에서 겪게 되는 심정지, 물놀이사고 등 응급상황에 적용할 수 있는 심폐소생술을 비롯한 응급처치 교육을 실시한다.

- 신청대상: 20인 이상의 단체
수정구보건소 의약무관리팀 031-729-3875
한국라이프세이빙 소사이어티 02-720-7145



생태 도시 성남

살아 움직이는 큐피드, 꿀벌 이야기

계절의 여왕 5월을 맞이하면 세상은 꽃이 만발하고 새로 돌아난 어린 묘사귀가 계절의 변화를 새삼 느끼게 한다. 이때 꼭 등장하는 것이 봄을 알리는 대표곤충 꿀벌이다. 꿀벌은 누에와 함께 인류에게 사육된 가장 오래된 곤충이다. 인류가 꿀벌을 이용하게 된 것은 5천년 이전의 일이며, 예로부터 벌은 부지런함과 검약을 상징했다. 꿀벌은 계급사회를 형성해 살아가는데 일벌이 먹이가 있는 곳을, 멀면 팔(8)자 모양의 춤을 추고 가까우면 O자형 춤으로 알려 줘 공유할 만큼 공동체의식이 강하다. 여왕벌이 알을 낳아서 애벌레가 부화하면 일벌은 여왕벌이 될 벌에게만 로열젤리를 먹여서 다음 대를 준비하며, 만약 여왕벌이 두 마리이거나 식구가 너무 많은 경우에는 분봉(分蜂)이라고 해 독립을 한다. 이는 권력투쟁을 위해 분열을 하게 되면, 공멸을 하게 되기 때문으로 추정된다.

꿀과 로열젤리 프로폴리스, 꽃가루, 밀랍은 '꿀벌' 하면 떠오르는 대표적인 것들이다. 그런데 이것 말고도 꿀벌은 꽃가루 매개체로서 인류의 생존에 중요한 역할을 하고 있다. 지구상의 식물 3/4이 스스로 수정하지 못한다. 그래서 꿀벌과 같은 매개 곤충에게 수정을 의존하는데 그 중 80%를 꿀벌이 담당한다. 봄이면 우리의 입을 행복하게 만드는 딸기는 꿀벌에 의해서만 수정이 되는 대표적인 과일이다. 꿀벌은 살아 움직이는 큐피트인 것이다. 꽃가루 매개체로서 꿀벌의 가치는 1차적 양봉 산물이 가지는 가치보다 143배에 달한다고 조사된바가 있다. 그런데 우리나라에서 '꿀벌들의 구제역'이라는 별명으로 불리는 낭충봉아부패병으로 인해 토종꿀벌들이 한꺼번에 죽어버리는 일이 벌어졌다. 또한 세계 4대륙 전역에서는 일벌이 벌통을 집단적으로 가출



사진 제공: 솟내고마리 여숙자

해 버리는 꿀벌 실종 과현상(CCDcolony collapse disorder)이 발생해 꿀벌이 사라질지도 모른다는 우려의 목소리가 높다. 꿀벌이 사라지면 곤충을 매개로 수정이 이뤄지는 식물이 사라지고 그로 인해 인류의 식량자원에 큰 타격이 미친다. 생태계 교란에도 심각한 영향을 미치는데 아인슈타인은 꿀벌이 사라지면 4년 이내에 인류도 멸망할 것이라고 경고한 바도 있다. 꿀벌이 사라지는 원인으로 무분별한 살충제 사용, 바이러스 같은 병원체의 오염 등 다양한 것이 거론되는데 그 중 하나가 전

자파다. 전자파의 증가로 꿀벌이 집을 찾아오는 기억회로가 교란된다는 것이다. 농가에서는 궁여지책으로 꿀벌 대신 서양뒤영벌이라고도 불리는 호박벌을 사다가 식물의 수정에 이용하는 실정이라고 한다. 봄이 되면 '붕붕붕' 요란한 소리를 내며 바쁘게 꽃 사이를 돌아다니는 꿀벌을 볼 수 없으면 어쩌나, 걱정이 앞선다. 빠른 원인 분석과 구제책으로 더 많은 꿀벌이 붕붕 소리를 내며 정겨운 비행을 할 수 있게 됐으면 좋겠다.

김기숙 기자 tokiwife@naver.com

소비자 Q & A

전자상거래 등에서의 상품정보 제대로 제공해야

Q 모바일 화면을 보고 신발을 구매했습니다. 구입 당시 사이즈에 대한 안내가 없어서 한국사이즈 230mm으로 샀습니다. 상품을 받아보니 치수가 맞지 않아 해당 업체에 문의했더니 미국 기준으로 구매해야 된다고 합니다. 하지만 모바일 화면에서는 확인할 수 없었습니다. 업체 주장은 인터넷사이트에 안내가 있기 때문에 소비자가 왕복 배송료를 부담해야만 교환이 가능하다고 합니다. 어떻게 해야 할까요?

A 전자상거래 등에서의 소비자보호에 관한 법률 제13조 제4항의 규정에 따라 '전자상거래 등에서의 상품 등의 정보제공에 관한 고시'가 돼 있습니다. 해당 고시에 의하면, 신발은 제품의 주 소재, 색상, 치수(발길이: 해외사이즈 표기 시 국내사이즈 병행 표기, mm), 제조자, 수입품의 경우 수입자를 함께 표기, 제조 국, 취급 시 주의사항, 품질보증기준, a/s책임자와 전화번호 등을 표기해야 합니다. 따라서 모바일 화면에서 안내를 제대로 하지 않아 문제가 생겼다면 이는 업체의 과실로 보이므로 소비자가 배송료를 부담할 필요가 없습니다.

김경의 성남소비자시민모임 대표 문의 1372

카피라이터 정철의 역발상 ⑧



선물

집들이 선물은 화장지입니다.
개업 선물은 화분입니다.
추석 선물은 상품권입니다.
생일 선물은 생크림 케이크입니다.

모두들 그렇게 합니다.
당신도 그렇게 하세요.
선물 받은 사람이 선물한 당신을
기억에서 지우게 만드는
기가 막히게 좋은 방법입니다.



정철 카피라이터

절반은 카피라이터 절반은 작가. 고려대 경제학과를 졸업하고 30년 가까이 광고 카피를 써오고 있으며 지금은 '정철카피' 대표로 있다. 지은 책으로는 <한 글자> <내 머리 사용법> <불법사전> <머리를 9하라> <인생의 목적어> 등이 있다.



명사 초청 강연

5월 성남 행복 아카데미



- 일시 2015.5.14, 5.28
- 대상 성남시민 누구나
- 장소 성남시청 1층 온누리실
- 인원 선착순 600여 명
- 주요내용

내용	일자	주제	강사명	약력	주요활동 및 저서
9강	5. 14(목) 10:00 ~ 11:30	다산선생을 통해 배우는 오늘을 사는 지혜	박석무	(사) 다산연구소 이사장	단국대 석좌교수 한국고전번역원 원장 5.18 기념문화재단 이사장 역임 다산학술상 공로상 (다산정약용 유배지에서 만나다)(2003) (다산 정약용 일일 수행 1, 2)(2011)
10강	5. 28(목) 10:00 ~ 11:30	가족과의 유쾌한 소통의 법칙	김창욱	김창욱 퍼포먼스 트레이닝 연구소 대표	경희대학교 음악대학 성악과 졸업 연세대학교 사회교육원 책임강사 역임 (소통형 인간)(2013) (소통을 잘하는 아이가 행복한 리더가 된다)(2011) CBS "세상을 바꾸는 시간 15분" EBS "60분 부모" 외 다수 방송출연

※ 상기 일정 및 내용은 추후 변경될 수 있습니다.

성남시 평생학습과 031-729-3084

우리시 관교박물관에서는

관교박물관 기획 순회 전시 “난 우리집 귀염둥이”

동물에 대한 이해를 바탕으로 건강한 관계를 형성하고 돌봄과 배려의 정서를 배울 수 있고 어린이와 더불어 살아가는 특별한 친구들의 삶에 귀 기울이고 교감할 수 있는 귀한 자리입니다.



- ✓장소: 성남시청 의회동 1층
- ✓기간: 5.1(금)~6.21(일)
매주 화~일요일
오전 10시~오후 5시

관교박물관

www.pangyomuseum.go.kr, 031-729-4536

클릭! 청소년수련관

기관	프로그램	일정	장소	대상	내용	접수	문의
수정청소년수련관 www.snyc.net	우리가 만드는 그린뉴스	5.30(토)~5.31(일)	수련관 울봄 식물원	초등3~6 학년 30명	• 환경 신문제작 활동, 식물원 관람, 체험활동	5.16(토)~ 선착순	031-729-9252
분당서현청소년수련관 www.uth.or.kr	청소년 집단상담	5월~6월	수련관	청소년 성인	• 청소년 셀프리더십, 학습코칭, 감정코칭, 부모코칭 등 집단상담 • 참가비는 월 4회 기준 3만 원 • 각 프로그램별 10명 내 · 외	4.25(토)~ 선착순 전화 접수	031-729-9431
분당정자청소년수련관 www.tenten21.or.kr	시골시골 도서관 DAY	5.8(금)/5.22(금)	수련관	지역주민 청소년	• 도서관에서 자유롭게 독서토론하도록 도서관 개방	상시 접수	031-729-9531
분당판교청소년수련관 www.pyouth.or.kr	두바퀴와 초록나무 자원봉사 2차	5.16(토)~5.17(일)	수련관 탄천일대	중1~고2 20명	• 자전거를 활용한 환경정화활동 • 안전교육 및 라이딩 • 본인 자전거 필히 지참	홈페이지 참고	031-729-9635
	좌충우돌 청춘여행	5.23(토)~5.24(일)	수련관 내 · 외	중1~고3 20명	• 청소년들이 직접 기획하고 준비하는 자기주도형식의 여행 프로그램	홈페이지 참고	031-729-9631
	양서류 지키미	5.16, 23, 30(토)	수련관 내 · 외	중학생 30명	• 청소년수련활동 인증프로그램 • 양서류를 지키기 위한 테마별 교육 및 봉사활동 전개	홈페이지 참고	031-729-9657
청소년상담복지센터 www.sn1388.or.kr	이동형 아웃리치	5.7(목)	서현역	거리청소년 100명	• 상담, 심리검사를 통한 위기사례 발굴 • 센터 및 1388 청소년의 전화 홍보	현장 방문	031-729-9155
	방문형 이동상담	5.15(금) 5.21, 28(목)	서현고등 3개교	청소년 200명	• 진로박람회 등 방문형 이동 상담 실시 • 심리검사 실시 및 해석상담 • 센터 및 1388 청소년의 전화 홍보	상시 접수	031-729-9155
	텐트존 아웃리치	5.14, 21, 28(목)	신흥역 종합시장	거리청소년 300명	• 상담존(숫~비밀이야기!) • 진로존(직업인과의 만남!) • 쉼터존(청소년쉼터 안내!) • 먹방존(간식이 있는 곳!)	상시 접수	031-729-9155
성남시 중원구	청소년과 함께하는 행복마을 가꾸기	4~10월(월1회), 둘째 주 토요일 09:00~12:00	중원구 관내 전역	100명 (중 · 고, 대학생)	• 환경정화 및 역사교실, 생태관찰, 행사장 주변정리 등 자원봉사 인정시간: 3시간	1365 자원봉사포털	자치지원팀 031-729-6041
성남시 환경정책과	가족과 함께하는 환경기행 주말탐사반	4~10월 (토 · 일) 10:00~12:00	탄천, 판교공원, 남한산성, 화랑공원 등	가족 단위 성남시민	• 남한산성(2.4주 일요일) www.ggumtree.org 온라인 신청 • 판교공원(매주 토요일) cafe.naver.com/sngcn0 온라인 신청 • 탄천태평습지생태원(매주 토요일) cafe.naver.com/snkfem 온라인 신청 • 화랑공원(1.3주 일요일) 031-707-0982 전화 신청	온라인 및 전화 신청	환경녹색기획팀 031-729-3144
	어린이 생태체험학습 운영	4.13~11월 말 10:30~11:30	탄천 · 운중천 내 습지생태원 등	5~13세	• 생태계 내에서 새의 역할과 중요성 알아보기 • 습지 및 저류지의 기능에 대해 알아보기	www.ecosn.or.kr 신청	환경보호팀 031-729-3152

책 읽는 성남

책은 동네서점에서! 성남은 한 나라!





Music Festival in Seongnam 파크콘서트 Park Concert

휴식과
어유를 불러오는
야외 음악 페스티벌

매해 여름, 세계인이 즐겨 찾는 베를린-발트뷔네, 스위스-루체른/베르비에, 미국-라비니아 페스티벌 등 세계적으로 유명한 축제와 비견될 만큼 아름다운 환경과 프로그램을 갖춘 파크 콘서트는 5월부터 8월 말까지 K팝, 클래식, 오페라, 록, 국악 등 다양한 장르의 주말 무료 공연을 펼친다.

특히, 파크 콘서트가 열리는 중앙공원 야외공연장은 비를 피할 수 있는 500석 규모의 스탠드 좌석과 경사진 잔디밭으로 꾸며, 돛자리를 깔고 가족, 친구, 연인과 함께 편한 자세로 공연을 즐길 수 있다.

성남문화재단 031-711-7762

자연 속에서
문화를 즐기는

열린 공간







【출연진】

- 5.9 김창완 밴드
- 5.23 Back to the 90's - 김건모, 포지션, 박혜경
- 6.6-7 WWF 1600 Pandas World Tour Project
- 6.20 이승환, 리아, 선데이서울
- 7.4 마왕, 신해철을 추억하다 - 넥스트, 시나위, 김바다, 한영애
- 7.18 클래식 - 지휘 금난새, 연주 성남시향
- 8.1 정동하, 장기하와 얼굴들
- 8.15 클래식 - 한국 가곡, 오페라 아리아
- 8.29 힙합 - 빈지노, 도끼, 더 콰이엇



이달의 공연·전시

2015 05

SUN	MON	TUE	WED	THU	FRI	SAT
					근로자의날 1	2
						어린이 베스트셀러 뮤지컬 '책먹는 여우' 일시 5.2(토) 11:00, 14:00, 16:00 장소 앙상블시어터 가격 14,000원(전석) 연령 만2세 이상 관람가능
3 더 펠리시티 정기연주회 일시 5.3(일) 15:00 장소 앙상블시어터 가격 20,000원 연령 만7세 이상	4 	5 어린이날	6 입하	7 제9회 남송국제아트쇼 일시 5.7(목)~5.16(토) 10:30~19:30 ※ 오프닝 5.7(목) 17:00 장소 성남아트센터 미술관 본관	8 어버이날	9
10	11	12	13	14 	15 스승의날	16
17	18 성년의날	19 성남아트페어 일시 5.19(화)~5.26(화) 10:30~19:30 장소 성남아트센터 미술관 본관	20	21 소만	22 	23
24/31 소장품전 - 일상으로의 초대 일시 ~5.25일까지 10시 30분 ~17시 30분(토, 일 및 공휴일 휴관) 장소 큐브플라자 3층 상설전시관 가격 무료	25 석가탄신일 뮤지컬 <로빈훗> 일시 ~ 5월 25일까지 평일 4시, 8시 주말 및 공휴일 3시, 7시 장소 오페라하우스 가격 평일: VIP12만원, R10만원, S8만원, A6만원, B4만원	26 	27 시립합창단 기획공연 '음악이 있는 동화' 일시 2015.5.27(수) 14:00 장소 콘서트홀 가격 어른 7천원, 초·중·고·대학생 5천원	28	29 연극 - 만원 <유도소년> 일시 5월 29일(금) 16시, 20시, 30일(토)~31일(일) 14시, 17시 수강료 앙상블 시어터 가격 전석 1만원	30 

※ 앙상블시어터, 오페라하우스, 콘서트홀, 미디어홀 등은 성남아트센터에 있습니다.

성남아트센터 031-783-8000

코 무덤(귀 무덤)을 찾아서

조순명 중원구 광명로

임진왜란 때 도요토미 히데요시는 16만 왜군에게 조선인의 코를 한 되씩 베어 보내라고 명령했다. 전공의 증거로 삼기 위해서였다. 전투원의 코도 베었지만 대부분 비전투원인 남녀노소, 심지어 젖먹이 어린아이 코까지 베었다는 기록이 있다. 이렇게 베어 가져와 만든 것이 지금 교토 시 도요구니 신사 앞에 있는 귀 무덤이다. 처음에는 내용물 그대로 코 무덤이라고 불렀으나 후에 너무나 끔찍하다고 해서 귀 무덤으로 고쳤다고 한다.

인류역사상 수많은 전쟁이 일어났었지만 자기 방어능력이 없는 부녀자와 젖먹이 어린아이 코까지 베어가 무덤을 만들고 자랑하는 민족은 일본 뿐일 것이다. 그 만행의 물증이 코 무덤이다. 그들은 이렇게 우리 민족을 많이 죽인 것을 자랑하기 위해 해방 전에는 코 무덤 그림엽서를 만들어 팔았다고 한다. 해방 후에는 코 무덤을 교토 시 지방문화재로 등재하고 세계인에게 자랑하고 있다.

이렇게 우리 민족의 원한이 서린 코 무덤을 봉환하겠다고, 다시 말하면 없애

겠다고 나선 사람이 있었다. 그는 임진왜란 때 목탁 대신 칼을 들고 왜군과 싸운 서산대사의 후예인 부산 자비사 주지인데, 방송에 나와 “임진왜란 때 왜군이 우리 조상님들의 코를 베어다 묻은 무덤이 교토에 있는데, 재일교포도 일본인도 아무도 돌보지 않아 폐촌이 되었습니다. 우리 조상님들의 영혼이 잠들어 있는 코 무덤을 그렇게 내버려 두는 것은 후손으로서 매우 부끄러운 노릇입니다. 그러니 하루속히 봉환해 잘 받들어 모시도록 합시다”라는 인터뷰를 했다.

코 무덤에 대한 생각이 나와 다른 방송을 듣고 여러 관계자에게 전화를 걸어 내 생각을 전달했으나 코 무덤에 대한 인식이 미비해서인지 설득하지는 못했다.

올해로 광복 70주년을 맞는다. 그동안 어느 대통령도 조국의 이름으로 조상님들의 원혼을 달래는 위령제 한번 했다는 소식을 들어 본 적이 없다. 더 늦기 전에 국가적 차원에서 코 무덤의 진실을 국민에게 알리고 조상님들의 넋을 기려야 할 것이다.

자식의 ‘마지막 효도’

김일락 분당구 대왕판교로

친구의 부친께서 작고하셔서 문상을 하러 갔던 지난 주말이었다. 여느 상가처럼 장례식장에 마련된 빈소에서는 상주인 친구를 비롯한 3명이 상복을 입고 문상객을 맞이하고 있었다. 절을 하려는 순간, 낮은 목소리가 들려왔다. “아이고, 아이고, 아이고, 아이고” 곡소리였다.

어렸을 적에 고향 마을에서나 듣던 상가 집의 곡소리, 어느새인가 사라져도 통 듣지 못했던 상가 집 상주의 곡소리를 들으니 너무나 생경했지만 몽클함마저 들었다. 부모를 여윈 자식이 문상객 앞에서 곡을 안 하는 것에 대해 요즘 세대엔 그걸 일컬어 불효라고 할 수는 없으나, 곡소리를 내는 상주에게는 절대적인 효를 하고 있다는 생각이 들었다.

상가 집에서 곡소리를 들어본 사람이 요즘 세상에 얼마나 있을까? 아마도 내 나이 또래쯤의 중년층들이 어렸을 적에나 들었을 것이다. 어렸을 적만 해도 상가에서는 항상 곡소리가 들렸다. 상주들이 문상객이 올 때마다 “아이고, 아이고...” 하면서 곡소리를 냈고,

그것이 부모님을 멀리 떠나보내는 죄인인 자식의 마지막 효도였다.

그리고 그때는 고인의 직계가족 당사자만 곡을 한 게 아니었다. 이웃의 누구라도 그 지인들은 상가에 오면 상주와 함께 같이 울었고, 만약 마을에 혼자 사는 노인이 돌아가셨을 때는 상주가 없어도 망인과의 옛정을 못 잊어 찾아 온 외인들의 곡소리가 더 구슬프고 길며 소리도 컸다.

그렇게 세월이 흐르면서 완전히 사라진 걸로 알았는데 이번에 “아이고, 아이고” 하며 문상객을 맞는 모습을 보니 떠나가신 친구의 아버님은 참 행복한 분이라는 생각이 들었다.

혹시 부모의 희생과 사랑에 대한 보답을 다하지 못한 채 부모님 중 한 분을 떠나보내는 사람이 있다면 효도에 게을렀던 지난날을 늦게라도 용서 빌고 자 영전 앞에 무릎 꿇고 곡소리를 내어 보는 것도 나쁘지는 않을 것 같다. 곡소리를 내는 상가를 다녀오면서 다가오는 5월 가정의달과 어버이날, 그리고 우리 시대의 ‘효도’에 대해 다시금 생각해 본다.



이달의 독자 포토



풍년을 기원하며

김동철 분당구 매화로

성남시청 뒤편에 자리 잡은 실버텃밭에서 한 해 농사를 시작했다. 큰 농사는 아니지만 마음은 만석지기 땅 부자가 된 것 같다. 누구에게 뭘 나눠 줄까? 벌써부터 설렌다.



여기, 배 한 척

최선일 중원구 성남대로

성남시청 잔디광장에 세월호 1주기 추모 조형물이 설치됐다. 가만히 한참을 쳐다 보니 세월호가 뒤집힌 모양새였다. 세상의 모든 위로를 다 전해도 끝이 없을 것 같다. 그 맘을 놓지 말아야겠다.

독자마당 안내

독자 수필과 추천도서(원고지 5매 내외), 사진(성남지역 풍경·사람들, 200만 화소 이상)을 모집합니다. 2015년 5월 7일(목)까지 보내주세요(주소·연락처 기재). 채택된 작품은 소정의 원고료를 드립니다. 보내실 곳: <비전성남> 편집실 전화 031-729-2076~8 팩스 031-729-2090 이메일 sn997@korea.kr



2015년 성남시 시정모니터 모집

- 모집기간: 4.10(금)~5.15(금)
 - 대상: 성남시에 주소를 둔 20세 이상 시민
 - 접수: 성남시 자치행정과(031-729-2284) 방문, 성남시 홈페이지, 이메일(wrathchild@korea.kr), 우편, 팩스(031-729-2289)
- 성남시 자치행정과 자치행정팀 031-729-2284**

청년길찾기학교 시즌5-참여자 모집

- 대상: 19~25세(15명)
 - ※ 대학을 다니지 않는 청년, 검정고시로 학력을 취득한 청년, 학교밖청 소년 우선 선발
 - 내용: 비영리기관 탐방 · 인터뷰, 마을활동 프로젝트 등, 20만원 참여수당 있음
 - 기간: 5~7월(8주) 주 3회(월·수·금) 14:00~18:00
- 일하는청년들의 자립공동체 일하는 학교 031-753-6584**

엄마품처럼 따뜻한 베이비시터(주니어엄마)

- 베이비시터교육(취업 대비): 주민등록등본 1부, 사진1장, 건강진단서 1부
 - 돌봄가정모집(신생아~초등생): 수시
- (주니어엄마 031-739-2963~4)**

성남시 민방위대원은 민방위 교육을 인터넷으로...

- 대상: 성남시에 주소를 둔 5년차 이상(만40세, 1975년생) 민방위대원
 - 기간: 5.1(금)~6.30(화) 18:00
 - 방법: 성남시 홈페이지 접속 후 '민방위 사이버교육' 배너 클릭
- 성남시 민방위팀 031-729-3571~4**

성남지역 가정폭력 예방교육 안내

- 교육기간: 4월~9월
 - 접수: 4.1(월)~5.30(화), 홈페이지참고, 이메일(snwhl@naver.com), 팩스 031-751-2051
- 성남여성의 전화 031-751-2050**

2015년 보바스기념병원 자원봉사자 양성교육

- 교육일시: 5.21(목) 13:00~17:00
 - 신청기간: 5.4(월)~5.18(월)
 - 응시자격: 선착순 50명, 무료
 - 신청: 이메일(mswhuh@naver.com, 이름, 성별, 연령, 연락처), 전화
- 보바스병원 사회복지팀 031-786-3326, 3420**

2015 온실가스 감축 우수 아파트 선정 공모

- 신청기간: 4.1(수)~5.15(금) ※평가기간: 4월~8월
 - 참여대상: 200세대 이상 거주하는 공동주택 입주자 대표회의
 - 참여방법: 신청서 작성 후 우편 또는 시청방문 접수
- ※ 선정발표는 12월
성남시 환경정책과 저공해사업팀 031-729-3161~2

2015 성남시 클럽대항 청소년 생활체육 길거리농구대회

- 일시: 5.9(토), 성남종합운동장 보조구장 내 야외농구장
 - 자격: 성남시 관내 중 · 고등학교에 재학 중인 학생 및 아마추어 생활체육 동호인
 - 모집: 4.27(월) 10:00~4.30(목) 16:00(선착순 30팀)
 - 방법: 팩스(031-758-8693), 방문
- ※ 홈페이지 www.lifesports.or.kr에서 신청서 다운
성남시생활체육회 031-758-8690~2

쓰레기 불법투기 단속 지속 실시

- 운영기간: 2014.12.9 ~ 2015.12.31
- 단속내용: 비규격봉투 배출(과태료 20만 원) 담배꽂초 투기(과태료 5만 원)
- 담배꽂초 투기 신고포상금 지급
 - 신고방법: 투기차량번호, 차종, 색상 등을 알 수 있는 동영상 제출(운전 중에는 안전을 위해 스마트폰 촬영 불가 하며 블랙박스 동영상 제출)
 - 포상금: 투기자 과태료 부과 후 신고자에게 1만5천 원 지급 (성남 주소자에 한함)

성남시 청소행정과 031-729-3191~4
수정구 환경위생과 031-729-5321~4
중원구 환경위생과 031-729-6321~4
분당구 도시미관과 031-729-7321~4

2030 '삶의 질' 세계 100대 도시 도약 지표선정위원회 위원 공개 모집

- 기간: 3.27(금)~4.30(목)
 - 자격조건: 성남시 거주 시민, 성남시 소재 학교 · 연구원 · 기업체 재직자, 성남시 소재 기관·단체 재직자, 도시경쟁력 및 삶의 질 분야 전문지식을 갖춘 자(000명)
 - 역할: 삶의 질 세계 100대 도시 도약 관련 계획 등 (지표 선정, 자문 역할)
 - 접수: FAX(031-729-2239) 또는 E-Mail(mng0518@korea.kr) 우편(성남시 중원구 성남대로 997 성남시청 정책기획과)
 - 제출서류: 「지표선정위원회」 위원 등록 신청서
- 성남시 정책기획과 전략추진팀 031-729-2162**

노인 · 장애인 보호구역 불법 주정차 처벌 강화

- 노인 · 장애인 보호구역 내 법규위반 시 어린이보호구역과 동일하게 가중처벌
 - 시행시기: 2015.4.1부터 집중단속
 - 지정대상: 분당구 68개소(초등학교 37, 어린이집 29, 노인시설 1, 장애인시설 1)
 - 과태료: 일반도로(보호구역): 승용자동차 등 기준 속도위반(30km/h 이하 운행) 4만 원(7만 원), 신호 · 지시위반 7만 원(13만 원), 주 · 정차 위반 4만원(8만원)
- 분당구 경제교통과 주차관리팀 031-729-7441**

성남시 도시재생 국제세미나

- 성남시의 지속가능한 도시재생의 방향 설정 및 추진방안 모색을 위한 국제심포지엄
 - 일시: 5.1(금) 09:00~16:40
 - 장소: 성남시청 온누리실(1층)
 - 토론자: 최장 구지훈(한양대 교수) 등
- 도시재생과 도시재생정책팀 031-729-4513**

성남만남지역자활센터 참여주민 모집

- 참여대상: 차상위계층, 한부모가정
 - 하는 일: 급식도우미, 청소관리사, 판매직, 배송직 등
 - 근무시간: 1일8시간/주5일 급여 월 80~90만원
- 성남만남지역자활센터 031-748-3500**

4월 29일(수) 국회의원보궐선거 (성남시중원구선거구)

선거일에 투표할 수 없다면? **4월 24일(금)~25일(토) 사전투표 하세요**

시간 | 오전 6시~오후 6시
장소 | 선거실시지역 읍·면사무소나 동주민센터 등에 설치된 사전투표소
방법 | 별도 신고없이 신분증만 가지면 투표가능

만수무강 물론 선거 합니다

우편번호가 2015년 8월 1일부터 바뀝니다.

029-090 > 02949

도로명주소 시행과 더불어 우편, 통계, 학교, 소방 등의 각종 관할구역을 표준화하는 국가기초구역제도가 2014년 1월 1일부터 시행됨에 따라 우정사업본부에서도 2015년 8월부터 국가기초구역번호를 새우편번호로 사용할 예정입니다.

새우편번호 구성체계

1
1
0
-
1
1
0

(예시) 서울특별시 중로구 중로 6, 광화문우체국

※ 우정사업본부에서는 새우편번호 도입에 따라 일반국민 및 기업 등 이용자의 불편함이 없도록 새우편번호 DB를 공개하고 있으며, '우리집 우편번호는 언제쯤 바뀌나요?'(www.epost.kr)이나 우정사업본부 및 각 우체국 홈페이지에서 새우편번호 안내를 통해 쉽게 찾아볼 수 있으나 많은 이용 바랍니다

우체국

2015년 5·6월 시민 정보화 무료 교육 일정

기간	교육과정	자격	교육기간	시간	접수 방법		
수정구 영남시장	포토삼기초	성남 시민	6.1-6.12	월~금 10:00-12:00	5.15(금)~마감 시 인터넷 선착순 접수 www.sujeong-gu.or.kr		
	한글기초			월~금 13:00-15:00			
	컴퓨터기초			월~금 15:30-17:30			
	포토삼활용			월~금 10:00-12:00			
중원구 영남시장	한글활용	성남 시민	6.15-6.26	월~금 13:00-15:00	행정지원과 정보통신팀 031-729-5072		
	인터넷활용			월~금 15:30-17:30			
	ITQ한글 자격증			월 · 화 · 목 · 금 18:30-20:30			
	컴퓨터기초(WIN7)			6.1-6.26		월~금 10:00-12:00	5.18(월)~마감 시 인터넷 선착순 접수 www.jungwon-gu.go.kr
	한글2010					월~금 13:00-15:00	
	인터넷(SNS)					월~금 15:30-17:30	
	수정구 영남시장			Ito엑셀2010		성남 시민	
인터넷(SNS)		월~금 10:00-12:00					
파워포인트		월~금 13:00-15:00					
이지포토		월~금 15:30-17:30					
중원구 영남시장	컴퓨터기초(WIN7)	성남 시민	6.1-6.26	월 · 화 · 목 · 금 18:30-20:30	행정지원과 정보통신팀 031-729-6074		
	멀티미디어를 이용한 UCC			화~금 10:00-11:30			
	파워포인트 2007활용			화~금 13:30-15:00			
분당구 영남시장	카페/블로그 활용	평일반	6.6-6.27	토 10:00-12:30	5.22(금)-5.24(일) 인터넷 선착순 접수 http://sj.snlib.net 031-743-9600		
	ITQ파워포인트			6.1-6.24		월 · 목 10:00-12:00	
	웹유틸리티 활용			6.13-6.27		토 10:30-13:00	
분당구 영남시장	PC 기초 인터넷 활용 한글 엑셀	장애인 및 가족	3개월	월 · 수 · 금 09:20-10:50	수시모집 031-732-6884		
				11:00-12:00			
	13:00-15:00						
	15:00-17:00						
멀티미디어 활용 파워포인트	1개월	화 · 목 10:00-12:00					
		13:00-15:00					
자격증 심화반	1개월	화 · 목 15:00-17:00					

에너지를 아끼면 안전해요

- 성남시에너지절약실천협의회 -



[지역공동체 일자리사업] 태평4동 골목길 리디자인

“우리 동네 골목이 환해져요”



수정구 태평4동 골목길에 잔잔한 재미가 더해진다.

태평4동 주민센터와 주민들, 기업체, 자원봉사단체가 힘을 합쳤다. 행복마을 만들기의 일환으로 ‘테마가 있는 골목길 만들기’에 돌입한 것.

태평4동은 남저북고(南低北高)의 급경사 지형을 이루고 있다. 동의 중앙을 관통하는 남문로를 중심으로 북쪽은 20평분양지의 서민주택이 밀집해 있고 남쪽은 아파트와 다가구, 다세대주택으로 형성돼 있다.

이 중 남문로 북쪽은 2009년 도시정비구역으로 지정된 후 건물 신·개축과 도로포장이 금지돼 왔으나 지난해 1월 정

비구역 지정이 해제되면서 주민들의 생활환경이 극히 열악한 상태.

조은구 주민자치위원장을 비롯한 주민자치 위원과 임종호 태평4동장은 도시정비구역에서 해제된 지역의 열악한 환경을 개선하기 위해 단계적으로 낡은 대문과 벽면 등을 밝고 예쁘게 칠하기로 의견을 모았다.

지난해에 벽화사업을 비롯해 82가구의 대문 도색, 76가구에 우체통과 국기꽃이를 설치하자 처음에는 회의적으로 바라보던 주민들의 반응이 달라졌다. 우리대문도 예쁘게 만들어 달라며 적극 호응하기 시작한 것이다.

임종호 동장은 “주민의 반응이 좋은 만큼 올해와 내년에 우리 동 도시정비해

제지역 전체를 대상으로 사업을 추진할 계획”이라면서 “이를 위해 4월 30일까지 자원봉사할 지역주민과 단체를 모집하고 성남시자원봉사센터 협조로 SK C&C 자원봉사단이 5월부터 참여하기로 했으며 계원예고 미술부학생의 참여를 협의하고 있다”고 밝혔다.

현재 상반기 사업 대상지인 6,7,8통 주민의 동의를 받고 있으며 하반기는 3,4,10,11통을 추진할 계획이라고 한다. 기초 칠은 일반 자원봉사자들이 담당하며 성남시 미술작가들과 계원예고 미술부 학생들은 이미지 디자인을 담당하게 된다. 국기꽃이와 행복우체통은 주민자치 위원들이 손수 설치를 맡는다.

골목길 리디자인이 끝나는 11월이면

태평4동 골목길은 환하게 빛날 것이다. 조은구 추진단장은 이번 사업에 탄력을 받아 포부도 크게 가졌다. “앞으로 경기도 맞춤형 정비사업이 본격적으로 시작되면 북카페 소통공간, 숲공예 체험장 등 마을공동체 시설을 건립하고 폐가옥을 정비해 주차장을 조성하며 유모차·휠체어 통행이 편리하도록 골목길을 정비할 계획입니다.”

옆에서 주민 박경희 씨가 “이 골목을 지나닐 생각을 하니 벌써부터 기분이 좋아진다”고 말했다.

주민들의 봉사과 주민들의 힘으로 더 쾌적하게 거닐는 우리 동네. 태평4동 주민들에게 파이팅을 보낸다.

윤현자 기자 yoonh1107@hanmail.net