

안심하고 아이 키워요

행복 도시 성남



성남시 57번째 국공립 '산성3어린이집'



2015년 7 월

성남시 공식 SNS

- 트위터 twitter.com/seongnamcity
- 페이스북 www.facebook.com/seongnamdiary
- 블로그 www.seongnamdiary.com
- 홈페이지 www.snvision.seongnam.go.kr

발행처 성남시
 편집처 공보관
 주 소 462-700 성남시 중원구 성남대로 997
 콜센터 성남시콜센터 1577·3100
 우편구독 신청 031-729-2078

시정소식지 <비전성남>
 2014 대한민국 커뮤니케이션 대상
 '공공부문 여성가족부 장관상' 수상



아이폰 '앱스토어', 안드로이드폰 구글 'Play 스토어'에서
 '비전성남' 앱을 무료로 다운받으시면 됩니다.





민선6기 성남

100만 성남시민의 '행복' 키웁니다

민선5기~민선6기 1년 시정 성과
904개 사업 중 823개 완료, 81개 추진 중



안전도시

1

- 성남시 안전도시 시스템 구축 2014~2018, 2015.1월 생활안전지도 공개 서비스, 2016 하반기 생활안전지도 작성
- 성남시민순찰대 창설 2015.7월 시범사업, 2016 정착, 2017 확대
- 행복사무소 설치 운영 2015.7월~지속
- 민방위 안전체험센터 상설 운영 2014~2018
- 안전사각지대 없는 통학차량 운영 171개소, 2014.5월~2015.2월
- 주민참여예산제 추진 2014~지속
- 성남시 시민옴부즈만 시의회 심사보류, 2015 하반기 예정
- 2030 삶의 질 세계 100대 도시 도약 2014.10월 비전 선포식, 2015.6월 지표선정위원회 구성(100인)
- 시정모니터제도 운영 2011~2015년 1,980건 활동, 5개 분과 200명
- 다목적 CCTV 구축
방법 · 아동안전 · 어린이보호구역 등 1,108개소 2,527대



건강도시

2

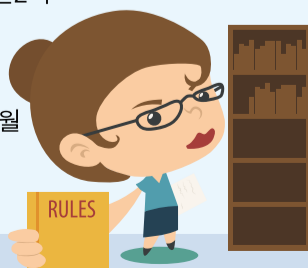
- 성남시의료원 건립 조례개정 보류(운영방식), 2013.11월~2017.12월, 지하 4층 지상 9층, 517병상(음압병상 32개 포함) 규모
- 100만 시민 주치의제 시행 2015. 5월 연구용역, 7월 공청회, 8월 주민설명회, 2016~2017 시범사업
- 무상 공공산후조리원 설치 · 지원 조례 제정, 정부부처와 협의 중
- 종합건강증진센터 설립 2014.7월~2018, 2015.8월 보건복지부 사업공모 신청
- 분당구보건소 보건지소 건립 2015~2016 부지확보, 2020년 개소
- 초등학교 치과주치의 사업 2014.7월~2018, 2016~2018 시범사업
- 수정구보건소 신축 2016.3월 준공
- 아토피 · 천식 안심학교 운영 2011~2015년 322개 안심학교 지정
- 생애주기별 건강관리 서비스
출산 및 양육지원, 치매예방관리



교육평등 도시

3

- 성남형 교육지원사업 안정화 및 지원확대 초 · 중 · 고 151개교, 2014.2월~2017.2월
- 초등학교 저학년(1~2년) 학습도우미 확대 운영 2015. 3월
- 청소년 진로 · 직업체험 운영 2015.7월 시범사업, 중등 2년
- 학습증진을 위한 진학주치의제 도입 고등학교 35개교, 2015~지속
- 초등학교 내 학습준비물센터 설치 · 지원 2015.3월, 초등학교 37개소
- 중 · 고등학교 신입생 무상교복 지원 2015.5월, 저소득계층 자녀
- 공공도서관 건립 상원 · 서현 · 복정 도서관(2017~2018 준공)
- 평생학습도시 인프라 구축 2013~지속, 평생학습자원 커뮤니티 맵핑 1,151개 기관, 사이버학습관 운영(58,387명 수료)
- 대학생 학자금 대출이자 지원 2013~지속, 연2회
- 성남중국어체험센터 개관 2015.3월
- 안전한 학교급식 제공 2014~지속
- 중 · 고등학생 학습도우미 지원 2015.4~12월



삶의 질 높은 도시

4

- 분당~수서 간 고속도로 지상공원 조성 2013~2018
- 위례~신사선 본시가지 연장 2014.3월~2023.12월
- 지하철 8호선 판교역까지 연장 2014.4월~2023.12월
- 판교 랜드마크 트램 설치 2014.4월~2017.7월
- 저탄소 녹색 콤팩트 시티 조성 2014.2월~2015.7월
- 공적 지원으로 주민부담 최소화 재개발 시출연금 매년 500억원 조성
- 명품도시 업그레이드 분당 리모델링 2014~2023, 173개 단지 110,220세대
- 도심상권 및 전통시장 활성화 2012~2020, 성호 · 하대원 · 성남중앙 공설시장 건립, 모란민속5일장 이전
- 본시가지 주민 부담 없는 지역난방 도입 2012~지속
- 사람 중심의 미래형 주택재개발 1단계(단대 · 중동3), 2단계(신흥2 · 중1 · 금광1), 3단계(산성 · 상대원2)
- 전국 최초 대장동 · 제1공단 결합 도시개발 2014~2020
- 주차난 해소 위한 공영주차장 27개소 4,137면 확충, 총 353개소 22,389면 운영





차별 없는 행복 도시

5

- **어르신 소일거리 사업 대폭 확대** 2013.7월~지속(2014년 2천 명, 2015년 3천 명, 2018년 4천 명)
- **국·공립 어린이집 확대** 2014(55개) → 2015(60개) → 2016(63개) → 2017(68개)
- **종합사회복지관 등 복지회관 설립** 도촌·판교종합사회복지관(2014.9월, 2015.10월), 판교노인종합복지관(2016.12월), 태평1동다목적복지회관(2016.11월), 은행·태평종합사회복지관(2017.2월, 2019.3월)
- **가정방문 아이돌봄 서비스 확대** 2014.7월~2018.6월, 생후 3개월~만 12세 이하(맞벌이 가정)
- **'청년배당' 도입 위한 정책연구 진행 중** 2014.12월 청년취업역량 강화 기초연구, 2015.6월 성남시 청년배당 실행방안 연구 의뢰
※ 대한민국 최초 기본소득 정책도입사례
- **저소득층 생계 및 자립지원**
행복드림통장(715세대 2,648건),
다해드림 하우스(272세대 648건)



일자리 보장 도시

6

- **성남시 직업능력개발센터 운영으로 재취업 기회 제공** 총 23기 1,680명
- **공공성 강화로 일자리 5만개 창출** 2014.7월~2018
- **성남일자리센터 활성화**
2014~지속, 취업알선 95,449명 취업 13,368명
- **매월 19일 취업박람회 개최** 성남시청 로비, 25회
- **사회적경제조직 활성화** 2015.5월 169개 기업 2,933명 고용
- **성남시 청년일자리 창출** 2014.7월~지속
- **공공부문 비정규직 근로자 정규직 전환** 2012~2014년 235명
- **첨단지식기반산업 유치로 일자리 창출** 2014~지속
- **장애인 고용 확대 위한 맞춤형 일자리 사업 확대**
2014.11월~2018.6월, 공공일자리 확충,
취업박람회 개최
- **취약계층 일자리 창출로 생활안정 기여**
공공근로사업 21회 15,774명,
지역공동체 일자리사업 12회 6,866명



공유경제 도시

7

- **산업집적지 활성화로 대한민국 최고 기업도시 도약** 2014~지속
- **판교테크노밸리·분당벤처밸리를 대한민국 최고 SW클러스터로 조성** 2014~지속
- **신성장동력사업 'MICE' 산업 육성** 2014~지속
- **수도권 최고의 첨단헬스케어 클러스터 조성** 2014~지속
- **첨단지식기반산업 유치로 시민행복 자주재원 추가 확보** 2014~지속, 3천 개 기업 유치
- **지스타유치추진단 발족** 2015년, 2017년 유치 목표
- **시청사 개방** 2010.1월~2015.5월 10,587건 2,565,558명 이용
- **성남미래기획시민위원회 운영** 2014.9월
- **청렴문화 조성** 국민권익위원회 부패방지 시책평가 (2014 우수기관)



시민 참여 문화도시

8

- **문화예술교육지원센터 'Art & Life' 설립** 2014~지속, 2015년 학계 연계 프로그램 시범운영
- **'악기 도서관' 운영** 2015년 추진계획 수립, 2016.4월 시범운영
- **'우리 마을 창작소' 설치 운영** 2015~2018, 2015.3월 조례제정, 7월 프로그램 운영
- **성남아트센터 인근 문화 장터·마을 조성** 2015~2018, 이매동 문화의 거리 조성, 2017년 시범사업 추진
- **신해철 거리 조성** 2015.4월~지속
- **판교박물관 운영** 2013.4월 개관, 관람객수 106,691명
- **사랑방문화클럽 네트워크 구축** 221개 클럽 4,500명
- **도심 속 문화명소 '파크콘서트'** 2012~2015년 29회
- **성남시민프로축구단 창단** 2014.1월
- **공공체육시설 확충** 탄천변 제1체육공원 인조잔디축구장, 군부대 시민개방 체육시설, 태평 주배수지 축구장, 산성배드민턴장 건립, 성남종합스포츠센터(2016.6월 준공 예정)





100만 성남시민의 '행복' 키운다

오는 7월 1일, 민선6기 성남시정부가 출범한 지 1년이 된다. 대한민국의 모범주민자치시대를 열어 '2030 삶의 질 세계 100대 도시'로 도약하겠다는 것, 민선6기 성남시의 약속이다. 특히 안전·의료·교육 분야의 공공성 강화가 핵심이다. 시민의 행복지수를 높이기 위한 주요 사업이 추진되면서 속속 그 모습을 드러내고 있다. 그 중 최근 탄력을 받고 있는 몇 가지 주요 사업을 알아본다.



01 성남시민순찰대 7월 창설



안심귀가 지원, 골목길·학교 주변 순찰 태평4동·상대원3동·수내3동 시범운영

민선6기 안전 분야의 공공성 강화를 위한 시책인 성남 시민순찰대가 오는 7월 창설을 앞두고 있다. 시민순찰대 운영에 관한 행정절차가 재빠르게 진행되는 가운데 시는 시민순찰대 임기제 공무원을 모집(6.8~10), 오는 7월 16일 최종 합격자를 선정한다. 시민순찰대는 수정·중원·분당 지역별 12명(남·여 각 6명)의 대원이 각각 시범사업 구역인 태평4동, 상대원3동, 수내3동 행복사무소에 상주하면서 아동·여성 안심귀가 지원, 골목길·학교 주변 순찰 등의 활동을 하게 된다. 주변 치안 사각지대를 최소화하고 각종 시민참여 행사의 안전관리, 지역 주민 택배 보관, 생활 공구 대여, 간단한 집수리 등의 업무도 맡게 된다. 시는 1년간 시범 운영을 한 뒤 내년 9개 동으로 확대 운영하고 2017년에는 시 전역으로 확대 시행할 계획이다. 모두 500여 명의 대원을 지역별 거점공간에 상주시켜 연중 24시간 운영하는 방식이다. 성남시민순찰대가 창설되면 생활불편 해소와 범죄 예방, 공공부문 일자리 창출 효과가 기대된다. 한편 시는 화재로부터 안전한 도시를 만들기 위해 5월 19일 성남소방서·분당소방서와 협약을 체결, 효율적인 재난 안전관리 체계를 강화한다. 범죄와 화재로부터 시민안전 확보, 안전도시를 만들어가는 성남시는 5월 29일 재난안전관리 분야에서 우수기관으로 국민안전처 장관 표창을 받았다.

재난안전관 안전총괄팀 031-729-3532

02 대한민국 공공의료의 메카 만든다

오는 2017년 말 성남시의료원 개원 시민회관과 동시 공사해 예산 676억원 절감

시는 경제적 여건과 관계없이 시민의 건강을 향상시키고 '아프기 전 질병예방'으로 100세 건강시대를 보장하기 위해 공공 의료 서비스를 강화할 계획이다. 수정·중원지역 주민의 의료불편을 해소하기 위해 수정구 옛 시청사(수정로 171번길 10) 자리에 성남시의료원을 설립한다. 의료원은 지하 4층 지상 9층, 517병상 규모의 종합병원으로 건립되며 최근 메르스로 이슈화된 음압병상도 32개 설치해 공공의료기관의 역할을 톡톡히 할 것으로 기대된다. 오는 2017년 말 준공 예정으로 6월 현재 운영체계 연구용역에 착수했다. 대학병원 위탁 외에 다각적인 운영 방식의 필요성이 제기돼 7월 시의회 정례회 시 관련 조례 개정안을 심의할 예정이다. 성남시의료원 신축 공사와 동시에 바로 옆에 735석 규모의 대극장 등 시민회관 공사를 진행, 예산 676억원을 절감하는 효과도 거둔다. 시는 성남시의료원을 중심으로 공공의료 정책을 주도적으로 시행하는 한편, 전국 최초 '100만 시민 주치의제' 시행, 무상 공공산후조리원 설치와 함께 살기 좋은 건강도시의 전국 모범을 만들어 나갈 계획이다.

의료원건립추진단 031-729-3643



03 대장동·제1공단 결합도시개발 본격화

대장동은 친환경 주거단지로 신흥동 제1공단은 근린공원으로

오는 2020년 성남시 분당구 대장동 210번지 일원은 친환경 주거단지로, 수정구 신흥동 2458번지 일원 제1공단은 여가 휴식 공간으로 각각 탈바꿈한다. 성남시는 6월 15일 '대장동·제1공단 결합 도시개발구역 개발 계획'을 고시했다. 이에 따라 사업시행자 지정, 실시계획(보상), 착공, 준공의 개발사업 절차를 추진할 근거가 확정돼 거리상 떨어진 두 지역을 묶어 개발하는 사업이 전국 최초로 본격 시행된다. 시는 분당구 대장동 91만3천㎡ 부지에 1만6천 명 인구가 살 수 있는 아파트와 단독주택을 짓는다. 이곳엔 대장천을 끼고 공원, 녹지, 도로, 주차장, 버스차고지, 초·중학교 등의 도시기반시설이 들어서 친환경 주거단지로 조성된다. 대장동과 직선거리로 10km 떨어진 수정구 신흥동 1공단 부지는 결합개발을 통해 근린공원으로 조성한다. 제1공단 총 8만4천㎡ 부지 가운데 도로(3천㎡)를 제외한 4만8천㎡는 공원 조성 부지이고, 나머지 3만3천㎡는 법조단지(공공청사) 예정 부지다. 대장동과 신흥동 제1공단, 두 지역의 결합개발은 사업 시행 예정자인 성남도시개발공사가 특수목적법인(SPC)을 설립한 뒤 사업시행자 지정을 받아 2017년 공사를 시작할 계획이다. 지난해 5월 성남시는 10여 년간 담보상태에 있던 대장동 개발사업과 현재까지 빈터로 남아 있는 제1공단을 동시 개발하기 위해 이 두 지역을 결합 도시개발구역으로 지정했다.

도시재생과 택지개발지원팀 031-729-4505



04 '창업하기 좋은 도시'로의 진화 시작

국책사업 '창업맞춤형사업화 지원' 선정... 국비 40억 유치

성남시와 성남산업진흥재단이 중소기업청이 주관하는 국책사업인 2015년 '창업맞춤형사업화 지원사업'의 주관기관으로 최종 선정됐다.

창업맞춤형사업화 지원사업은 **창업 3년 미만 우수 기업을 발굴해 육성하고 창업 기업의 눈높이에 맞춰 사업화 과정을 지원하는 사업**으로 발굴된 기업에 대한 투자유치 지원, 멘토링, 네트워킹 등을 연계하는 맞춤형 서비스를 제공한다.

이 사업 주관기관 선정에 따라 성남산업진흥재단은 3년간 80여 개 창업 기업을 지원할 수 있는 국비 40억여원을 확보했으며 앞으로 창업 기업의 수익모델 개발과 성장에 필요한 집중적인 지원을 하게 된다.

성남시는 2013년 신설(창업) 법인수 전국 최고를 달성한 데 이어 지난해에도 1,976개의 법인이 설립(월평균 165개 설립)되는 등 명실상부한 **'기업하기 좋은 도시'**로서의 입지를 굳혔다.

이번 사업유치로 성남시는 지역 내 창업 인프라가 확대되고 기술투자, 일자리창출, 특허 증가 등 새로운 산업 생태계가 조성돼 **'창업하기 좋은 도시'로서의 확고한 위상을 가질 것으로 보인다.**

총 1조5천억원 규모의 판교제2테크노밸리(판교창조경제밸리) 조성 사업이 올해 말 착공, 2017년 하반기 완공되면 창업, 정보통신, 기술, 문화융합 등이 집적된 창조경제공간이 탄생된다. 판교에 1,600여 개 첨단기업이 집적되고 10만 명이 근무하는 첨단 클러스터로의 성장이 기대된다.

성남산업진흥재단 기업육성부 031-782-3055



05 손님도 주인도 웃는 스마일 상권 만든다

도심상권 7개 지구 활성화... 전통시장 현대화

성남시는 도심 상권의 활성화 사업을 확대 추진하고 균형발전을 꾀하기 위해 5월 조직개편을 단행, **전통시장현대화과를 신설**했다.

올 1월부터 2018년 12월까지 단계적으로 **수정지구(중앙시장~옛 시청 앞 일원)와 성호중앙지구(성호시장~중앙지하상가 일원), 단대·대원·은행·서현수내시범·복정 지구 등 7개 지구의 상권을 활성화**한다.

수정지구는 세계 길거리 음식타운, 전통시장 저자거리, 수정통통 문화거리, 아름다운 풍경거리 등을, 성호중앙지구는 산성로 가로문화마당 등을 지역 특성에 맞게 조성한다.

전통시장의 현대화 사업도 추진한다. 중원구에 성호공설시장(2017.12월)과 하대원공설시장(2016.12월)을, 수정구에 성남중앙공설시장(2018.5월)을 건립하고, **국내 최대 모란민속5일장도 상업·관광·문화적 명소자원으로 활성화될 수 있도록 올 9월 공사를 착공해 2016년 3월까지 체계적인 이전을 추진**한다.

상인들이 경제환경 변화에 능동적으로 대처할 수 있도록 상인대학을 통해 '강소상인', '혁신리더' 등 성남형 중소기업 맞춤형 교육과정을 운영, 지식상인 육성도 추진한다.

중원구 상권 중심부(중앙동)에는 주차장 등 중원 커뮤니티센터를 건립, 주민 편의 소통기능을 갖춘 상권친화형 도시 기반시설을 갖출 예정이다.

전통시장현대화과
전통시장개발팀·상권활성화팀

031-729-8962, 8972



06 사통팔달... 친환경 녹색교통

판교 트램 설치, 위례~신사선 지하철 8호선 연장 등

수도권 인접 도시로 교통이 편리한 성남시는 5월 조직개편으로 **첨단교통과를 신설, 친환경 녹색교통 기반의 철도 인프라 구축에 적극 나선다.**

오는 2017년 12월 준공을 목표로 판교테크노밸리와 판교역 알파돔을 연결하는 트램(1.5km 복선 노면전철)을 설치, 한류와 IT, 게임, 문화를 융합하고, 판교제2테크노밸리와 한국잡월드를 연계한 복합관광·문화의 축을 형성할 계획이다.

또한 위례신도시 광역 교통개선 대책으로 추진 중인 위례~신사선 연장(2014~2023), 지하철 8호선의 모란역~신분당선 판교역까지 연장(2014~2023), 8호선 위례(복정~산성) 추가역 개통(2014.5월~2019.12월), 신분당선 미금역사 신설(2013.4월~2017.10월) 등이 추진된다.

특히 기업이 많이 들어선 판교 지역의 교통 편리를 위해 판교~월곶선(서판교역) 착공(2014.7월~2021.12월)도 추진한다. 판교역에서 서쪽으로 의왕·안양·광명·시흥시를 거쳐 수인선 월곶역까지 38.6km 복선전철을 연결해 판교와 분당 중심 동서철도망을 완성해 지역의 접근성을 강화하게 된다. 현재 국토교통부의 예비타당성 재조사를 진행 중이다.

분당선과 8호선을 이용하는 교통약자와 지역주민들을 위해 2018년까지 승강 편의시설과 승강장 안전문 등 지하철 편의시설을 확충, 이용편의와 시민안전도 제고한다.

첨단교통과 도시철도팀 031-729-8983



07 주민 부담 최소화 재개발 추진

노후 공동주택단지 리모델링으로 '명품도시'

성남시는 **도시정비기금 조성을 통한 공적 지원으로 주민 부담 최소화 재개발 사업**을 추진한다.

2단계 재개발사업(신흥2·중1·금광1구역) 용자 지원으로 주민 추가부담금을 줄이는 재개발을 2016~2020년 추진한다.

주거환경이 열악한 은행2구역 주거환경 개선사업은 도로 5.8km, 주차장 7개소, 공원 14개소, 광장 1개소 등 기반시설공사가 오는 9월 마무리될 예정이다.

도심 내 급증하는 **노후 공동주택단지 리모델링**을 추진, **원활한 도시재생과 쾌적한 주거환경도 조성**한다. 준공 후 15년 이상된 173개 단지 11만220세대를 대상으로 2014~2023년 추진한다.

2014년 4월 **공공지원 리모델링 시범사업**으로 **매화마을 1단지 등 6개 단지가 선정**됐고, **올해 공공지원 리모델링 사업 단지를 확대할 예정**이다. 오는 2023년까지 리모델링 공공지원기금 5천억원을 조성한다.

행복공동체 활성화를 위한 맞춤형 정비사업도 2013년 4월 경기도 최초 시범사업으로 선정돼 2016년 12월까지 단대동 일원의 주거환경을 성남형 주민 중심으로 개선한다.

단대동 맞춤형 정비사업은 전국 최초의 도시재생사업으로 오는 8월까지 실태 조사와 대상자 선정을 거쳐 공사를 진행하게 된다. 시는 **민·관 협동사업의 모범이자 롤모델로 시민들이 중심이 돼 더 나은 주거공간을 만들 수 있도록 적극 지원할 방침**이다.

도시재생과 도시재생정책팀 031-729-4515





민선6기 성남, 희망을 보다

시민 8인의 작은 일상 들여보기

정경숙 기자 chungo901@hanmail.net
최미경 기자 cmk1118@hanmail.net
심희주 기자 heejoo719@hanmail.net

조영희 주부(분당구 서현동)

무정차 없는 버스 기대합니다

내가 사는 지역은 지하철 이용하기가 편해서 이동할 땐 주로 지하철을 이용합니다. 그런데 본시가지에 사는 친구를 만나러 갈 때는 버스를 이용하는데 버스 정류장에 사람이 적거나 앞에 다른 버스가 정차해 있으면 행하니 지나가 버려요. 그 속상함이란... 내가 탈 버스의 번호를 재빨리 발견해 손사래를 해야만 버스가 정차하니, 버스정류장에선 늘 번호 발견에 긴장을 하고 있어야만 했어요. 그런데 얼마 전에 녹색조끼를 입은 교통질서 봉사단들이 피켓을 들고 버스 무정차 안 하기 캠페인을 하는 걸 보고, 이제는 버스가 정류장마다 제대로 잘 정차할 것이라는 기대를 가져 봅니다.



김유리 성남여고 교사(성남형교육 담당)

성남형교육으로 꿈과 끼 키워

본교에서는 성남형교육 지원사업의 일환으로 학생들에게 1인 1악기 갖기 프로그램을 운영합니다. 음악시간에 우리 악기인 가야금 연주를 배워 소리 여울이라는 가야금 동아리를 운영해 짧은 기간이지만 학생들의 열정으로 무대에서 공연을 해도 손색이 없을 정도의 실력을 자랑하게 됐어요. 또한 동아리 활동과 학생들이 만들어가는 축제 '페추니아제'에 더 많은 지원으로 학생들이 입시 위주의 교육 환경에서 벗어나 꿈과 끼를 키우며 행복한 학교를 만들어 가고 있습니다.



지은정 성수초교 1학년 학습도우미 교사

아이들 학습도 도와주고 취업도 해결

초등학교 3학년 아들을 키우는 엄마입니다. 이번에 초등 1학년 학습도우미 교사로 재취업했어요. 의외로 1학년에 입학하는 아이들 중 한글을 모르는 친구들이 있어요. 한글을 모르니 수학 등 다른 과목의 학습의욕도 떨어지고... 하지만 조금만 도와주면 금방 따라와 잘합니다. 손이 많이 가는 초등 1학년 대상 성남형교육 사업으로 지원되는 학습도우미 교사와 같은, 아이 키우면서 할 수 있는 일자리가 많이 생겼으면 합니다. 아이 키우기 참 좋은 성남입니다.



김미선 주부(중원구 여수동)

책임 있는 건강생활권 보장 기대돼요

의료 분야에도 성남시가 나서서 공공 서비스를 강화하는 게 특이하고 좋습니다. 본시가지에 성남시의료원을 설립한다고 하는데, 요즘 메르스로 공공 의료원의 역할이 새삼 떠오르고 있어 빨리 건립됐으면 합니다. 또 질병예방과 건강 서비스 개선을 위한 '100만 시민 주치의제'와 무상 공공산후조리원 설치가 전국 최초로 추진되면 미래지향적인 성남시가 될 것 같아요. 지속적이고 책임 있는 건강생활권 보장을 시에서 지원한다고 생각하니 든든해요. 다른 지역에 사는 친구들이 이사 오고 싶어 합니다.





최성연 성남따세 회장

아름다운 내 이웃 1인 1봉사 성남을 응원합니다

성남따세 봉사 15년. 돌이켜보니 ‘얼굴 없는 스승’ 봉사를 통해 나눔과 채움으로 행복한 시간들이었습니다. 성남시에는 ‘성남 따뜻한 세상 만들기 (성남따세)’를 비롯해 다양한 봉사단체가 100여 개나 있습니다. 자원봉사자만도 20여만 명, 시민 5명 중에 1명이 봉사자인 도시입니다. 흔히들 봉사를 한다면 어떤 특정지역이나 복지시설에서 하는 것이 봉사라고 생각하는데 봉사라는 것은 자신의 주변에서부터 시작돼야만 한다고 생각해요. 그렇게 오늘도 보이지 않게 묵묵히 헌신하는 아름다운 내 이웃 1인1봉사 성남을 응원합니다.



황기준 어르신(소일거리 사업 참여자)

소일거리 봉사가 즐거워요

매일 하루 2시간 오전에 아침운동 한다고 생각해요. 2인1조로 동네를 한 바퀴 돌면서 길가의 광고지를 줍거나 담배꽂이를 수거하는 등 환경 지킴이로 활동합니다. 또 동네를 돌면서 주민들의 불편한 사항을 보면 주민센터에 알려주기도 하죠. 여럿이 만나 담소도 나누고, 여러 가지 정보를 들을 수 있어서 봉사시간이 즐겁습니다. 이렇게 시에서 지원하는 소일거리로 월 봉사로 20만원을 받는데 체육관비도 내고 친구들과 점심도 사먹죠. 무엇보다 건강하게 내 몸을 움직여 지역사회에 봉사할 수 있는 일거리가 있어 좋습니다.



황미희 헤어디자이너

택시 콜비 없는 성남, 아침 저녁 행복해요

한 손님이 모란장에서 장을 봤는데 택시잡기가 하늘에 별 따기처럼 힘들었다며 하소연했어요. “콜을 부르시지~ 콜비도 없는데...” 성남에 택시 콜비가 없어진 지가 벌써 4년째인데 콜비가 없다는 말이 금시초문이라는 듯 좀처럼 믿지 않았어요. 나는 집에서 직장까지 택시를 타면 기본요금 정도에 5분쯤 걸리는데, 버스를 이용하면 세 번이나 갈아타야 하고 빨라도 40여분 소요돼요. 그래서 출퇴근 때 콜택시를 자주 이용합니다. 성남시민이어서 행복한 것을 말하자면 한두 가지가 아니겠지만, 출퇴근 때 콜비 천원 아끼려고 길 거리에 서서 마냥 빈 택시를 기다리지 않아도 되는 성남시민이어서 아침 저녁 행복합니다.



문예인 단남초교 6학년(밴드 아래별교실 보컬)

무대 위 서다 보니 자신감 생겼어요

성남형 교육으로 학교에서 공부만 하는 것이 아니라 자기가 원하는 동아리 활동을 친구들과 같이 하면서 사이도 좋아지고 학교가기가 즐거워졌어요. 평소 자신감이 살짝 부족해서 수업시간에 발표할 때 힘들었는데 밴드 활동으로 많은 사람들 앞에 서서 노래를 하다 보니 이제는 떨림도 없고 무대 위에서 공연하며 관중들의 환호를 즐겨요. 저는 꿈이 아니어서인데 할 수 있다는 자신감이 생겼어요.

메르스와의 전쟁, 한 발 앞선 대응 성남시와 함께하면 위기도 극복됩니다



성남시는
정부와 긴밀한 협조 아래
메르스(MERS) 사태 극복에
총력을 기울이는 한편
한 발 앞선 시의
독자 대응체계를 가동,
시민의 안전을
지키고 있습니다.

6월 10일 메르스 기자회견

시장을 본부장으로 메르스대책본부 운영

시는 성남시장을 본부장으로 하는 메르스대책본부를 꾸렸다. 실시간으로 철저한 정보공개를 지속하고, 감염병 예방법에 따라 감염경로와 환자 등 감염현황 대처방안을 공개했다. 자택격리자를 위해서는 성남시 공무원 모니터를 1대1로 매칭시켜 일원화된 체계로 도움을 주고 있다.

보건소 전체를 '메르스 전용 시설'로

시는 메르스 초기 분당구보건소 전체를 '메르스 전용 시설'로 발빠르게 전환했다. 6월 8일 민간의료협의체 간담회를 열고 민간 의료진의 지원을 받기로 합의, 분당구보건소에 민관합동 상담진료소를 운영하고 있다. 이런 사례는 전국에서 유일하다.

시 단독 메르스 진단체계 구축, 민간 위탁검사

또한 발병 환자나 발병 병원과 접촉하지 않았지만 열이나 기침 등의 증상을 보인 80명에 대해 민간 임상검사센터에서 메

르스 감염검사를 실시했다. 그 결과 모두 음성으로 밝혀졌다. 메르스 대응 지침의 환자 판정기준에 따라 실시하는 공식 감염검사와 별도로 민간기관과 계약해 별도 감염검사를 실시하는 건 매우 이례적이다.

시내 전 의료기관 발열환자 전수 조사

사전에 메르스를 차단하기 위해 시내 모든 의료기관에 대한 발열환자 전수를 조사했다. 성남시 469개 병원의 발열내원자 중 성남시민은 558명. 연락이 닿지 않는 127명을 제외한 431명에 대한 조사를 실시, 모두 메르스와 관련이 없는 것으로 확인됐다.

이재명 시장, 전통시장·종합병원 방문

이재명 성남시장은 6월 15일 오후 성호시장, 상대원시장, 성남중앙지하상가, 은행시장 등 전통시장과 성남중앙병원을 방문했다. 메르스로 인해 매출에 타격을 입은 전통시장 상인을 위로하고, 감염예방을 위해 일시 폐쇄 후 재개한 병원을 현장 점검했다.

자택격리 가정에 생필품 전달

성남시는 관내 메르스 자택격리 가정의 생활편의를 돕기 위해 재난관리기금 5천만원을 들여 6월 16일(301세대)과 22일(239세대) 두 차례 생필품을 전달했다. 공무원 모니터를 통해 각 세대 자택으로 10만원 상당의 쌀, 물, 휴지 등 생필품을 전달했다. 소득활동을 하지 못해 생계가 곤란한 가구에는 긴급생계지원도 이뤄졌다. 자택격리된 환자의 가족에게 시민들의 격려와 물품 지원 등 훈훈한 소식도 이어지고 있다. 6월 23일 현재 성남시 메르스 양성확진자는 3명이다. 이재명 시장은 "안전 성남을 위해 성남시는 한다"면서 "개인위생 철저히 하고 성남시와 함께하면 이 위기도 곧 극복된다"고 말했다.

1. 분당구보건소에 마련된 메르스대책본부
2. 은행시장을 방문해 상인을 위로하는 이재명 시장



**성남시
메르스대책본부** 031-729-2226~8
수정구보건소 031-729-3863
중원구보건소 031-729-3595-9
분당구보건소 031-729-3984-5



메르스에도 빛나는 배려, 성남은 ‘한마음’

시민과 공무원, 지역사회가 만들어내는
훈훈한 사연들 ‘감동’

10개월 아기 고열에 발 동동 구르던 가택 격리자 도운 공무원

“도와주세요. 우리 아기가 열이 심해요.”

지난 6월 18일 오전 11시께 성남시 하천관리과에 근무하는 장미라 팀장에게 한 통의 전화가 걸려왔다. 메르스로 인해 가택격리 중인 A씨로부터 걸려온 전화였다. A씨 가족은 메르스 확진자가 경유한 병원에 다녀온 뒤 10개월 된 막내를 뺀 부모와 자녀 두 명이 가택격리 중이었다. A씨의 목소리는 다급했다. 10개월 된 아기가 열이 오르자 모니터링 담당 공무원인 장미라 팀장에게 도움을 요청한 것이었다. 장미라 팀장은 즉시 병원을 수소문해 사정을 설명하고, 아이를 직접 병원에 데려갔다. 병원에 도착했을 때 아이는 39.2도까지 체온이 오른 상태였다. 자칫 위험한 상황이었다. 해열제를 처방하고 수액을 맞는 등 응급 처치를 한 뒤 아이는 1인실에 입원했다. 열감기가 심해 당분간 입원치료를 하기로 한 것이다.

10개월밖에 안된 아이를 혼자 병실에 두고 올 수가 없어서 장미라 팀장은 아이의 이모가 올 때까지 6시간 가량 혼자서 아이를 돌봤다. 엄마인 A씨가 걱정하자 아이 사진을 찍어서 카카오톡으로 보내주고, 아이랑 영상통화 할 수 있도록 연결해 주며 안심시켰다.

장미라 팀장은 며칠 전에도 열감기인 아이를 위해 직접 병원을 방문해 처방전을 받아 약을 챙겨가면서 격리중인 아이들을 위해 과자와 아이스크림 등을 구입해 전해주기도 했다.

가택격리자 모니터링 담당 공무원들의 훈훈한 선행

장미라 팀장뿐만 아니라 메르스로 인한 가택격리자들을 대하는 성남시 공무원들의 헌신적인 모습은 곳곳에서 훈훈한 감동을 자아내고 있다.

격리중인 독거노인이 매콤한 게 먹고 싶다고 하자 자신의 가족이 직접 잡아온 자연산 우럭으로 매운탕을 끓여다 준 공무원, 여러 날 밖에 못나가 고기가 먹고 싶다는 가택격리자에게 돼지 목살 3만원어치를 선뜻 사다 준 공무원까지 있다. 또 다른 공무원은 주소지는 성남이지만 광주시에 거주하는 가택격리자를 위해 감기약을 구입해 광주까지 가는 수고도 마다하지 않았고, 다른 공무원은 시청 행정자료실에서 베스트셀러 4권을 대출해 격리대상자에게 전해주기도 했다. 담배 사러 나가겠다는 자택격리자를 위해 담배 심부름도 마다하지 않은 공무원, 3살짜리 자택격리 아이를 위해 두유와 기저귀를 사서 전해준 공무원도 있다. 가택격리자들을 위해 수박과 참외 등 과일과 과자류를 직접 구입해 전달하는 공무원들의 모습은 성남시에서는 흔한 풍경이 되었다. 심기보 부시장은 부친상 중에도 메르스 대책회의에 참석하는 책임감을 보여줬다.

가택격리자 돕기 나선 지역사회와 시민들

지역 시민들과 시민단체, 사회단체들의 후원과 도움의 손길도 끊이지 않고 있다. 중앙시장 강원반찬 배화자 사장은 황송마을 가택격리자를 위해 쌀 10kg과 방울 토마토 1상자, 계란 1판, 밀반찬 6종, 참외, 식기세척제, 김세트 등을 무료로 전달했다.

전국적으로
가택격리자가
1만 명을
넘어선 가운데
성남시
가택격리자와
공무원, 지역사회가
한마음으로
서로 배려하고
돕는 사연들이
알려지면서 감동을
주고 있다.



1. 대구에 사는 이재명 시장 트위터 친구가 보내온 떡상자
2. 자택격리자를 위한 생필품 전달차
3. 중원구 시민이 황송마을 가족에게 보내는 참외
4. 시청공무원노조의 격려 수박



판교주부모임에서는 황송마을 확진환자 가족에게 전해달라며 시청 비서실에 방울토마토와 음료, 과자 등을 보내왔다. 성남시 다목적복지회관연합회(회장 김원숙)는 메르스 격리가구 144세대에 쌀과 라면, 음료수 등을 포함한 총 6백만원 상당의 생필품 8종을 후원했다. 성남시 자원봉사센터에서는 격리대상자를 위한 후원 물품 접수와 전달을 비롯해 장보기 등 자원봉사를 하기로 하고, 후원물품과 자원봉사자를 모집하고 있다.

공무원들에게도 “수고 한다” 격려 줄이어

24시간 비상 체계로 메르스 확산 방지에 여념이 없는 공무원들을 위한 격려의 손길도 이어지고 있다.

성남시의사회, 약사회, 간호사협회, 한의사회 등 의료단체들로 구성된 성남시의료단체협의회에서 6월 18일 메르스 대응에 여념이 없는 3개구 보건소를 찾아 직원들을 격려하고, 수박을 각 10통씩 전달했다. 성남시청공무원노조도 이날 5백만원 상당의 수박 300통을 관내 전통시장에서 구매해 전체 부서에 나눠주며 직원들의 노고를 격려했다.

성남시 다문화지원센터장(정낙수)도 3개구 보건소를 방문해 고생하는 직원들에게 아이스크림을 전했다.

민주평화통일자문회의(회장 김현모)에서도 메르스 대책본부를 찾아 직원들을 격려하고, 떡과 음료 등 격려 물품을 전했고, 바른게살 기운동 성남시협의회(회장 천병기)는 중원구보건소를 방문해 수박과 토마토 등을 전달했다.

방역용품 후원도 줄이어

방역 마스크 같은 용품 후원도 줄을 잇고 있다.

주식회사 도부라이프텍(대표 김일순)에서는 2천만원 상당의 국산 방역마스크 1천개를 기증했고, 분당구 야탑동 함께하는 약국(약사곽나윤)도 방진 3M 마스크 1천개를 분당구 보건소에 후원했다.

산업용, 의료용 공기청정시스템 개발업체인 (주)매크로드(부회장 김시각)에서 2천만원 상당의 대형 공기청정기를 후원했고, 친환경 인테리어 업체인 (주)아리엔(대표이사 김혜정)에서도 공기정화살균기 7대를 관내 보건소에 기증했다.

시의회도 메르스 확산 방지 위해 적극 나서

성남시의회(의장 박권중) 의장단은 6월 11일 분당보건소를 방문해 방역대책본부 관계자들을 격려했고, 시의회 태스크포스(T/F)에서는 15일과 17일 분당의 지하철 역과 수정·중원구의 전통시장에서 메르스 확산방지 캠페인을 펼쳤다.

이재명 성남시장은 6월 18일 자신의 페이스북에 올린 글을 통해 “환자와 그 가족들, 그리고 자택격리자들은 초기 대응의 실패로 아픔과 슬픔을 당하고 있는 피해자들”이라면서 “지금도 지치고 힘든 이분들이 마음의 상처를 받지 않도록 더 감싸 안고, 더 따뜻하게 대해 달라”고 당부했다.



성남시민기업 9곳 사회적기업으로 추가 인증

성남 27곳 시민기업 중 16곳이 사회적기업



성남시민기업 9곳이 고용노동부가 인증하는 사회적기업이 돼 사회적 책임과 역할을 더하게 됐다. 고용노동부는 6월 1일 '2015년 제2차 사회적기업 인증 공고'를 통해 이 같이 발표했다.

사회적기업은 취약계층에게 사회서비스 또는 일자리 제공, 지역사회 공헌 등 사회적 목적을 추구하면서 영업활동을 하는 기업을 말한다. 이번 인증을 받은 성남시민기업은 신우설비(주), (주)두림환경, (주)분성, (주)삼성환경, (주)성남환

경, (주)평화, (주)유진기업, 한성산업(주), 한진종합용역(주) 등 모두 생활폐기물 청소대행업체다. 27곳 성남시민기업 가운데 60%(16곳)가 사회적기업이 돼 '성남형 사회적기업'이 정착하고 있다는 분석이 나온다.

성남시민기업은 2011년 1월 '성남시민이 주인인 기업, 종사자가 주인인 기업'을 기치로 내걸고 출발했다. 시민이 주주 또는 조합원으로 참여해 만든 상법상 회사 또는 민법상 조합으로, 요건은 주주 구성원 중 성남시



민이면서 해당 업무에 실제 종사하는 사람의 비율이 70% 이상이어야 한다. 기업 이윤의 3분의 2 이상을 사회적 목적 또는 공익사업에 재투자해야 하며, 지정 기한 내 사회적기업으로 인증받지 못하면 성남시민기업 선정이 취소된다.

이러한 성남시민기업 요건은 시민 예산으로 시행하는 공공사업의 노임과 수익을 지역으로 환원하게 하고, 취약계층에게 안정적인 일자리를 제공한다.

성남시민기업은 청소용역업체, 마일버스, 수도검침용역, 재활용 업체 등 분야가 다양하며, 27곳에서 일하는 사람은 744명이다. 이 가운데 저소득자, 고령자, 장애인 등 취약계층 취업비율이 53%에 이른다.

성남시는 일자리 창출 수단으로 사회적경제기업 육성 외에 성남시민의 삶과 관련된 다양한 문제를 해결하고 변화를 선도할 사업 모델을 발굴하기 위해 혁신 프로젝트를 6월 공모, 11월까지 프로젝트를 시행한다.

일자리창출과 사회적기업팀 031-729-3663

밤에도 계속되는 성남의 '빛 탕감 프로젝트'

매주 화요일 오후 6~9시 시청서 금융복지 상담

성남시는 가계 빚으로 고통받는 시민을 위한 '빛탕감 프로젝트'의 하나로 금융복지상담센터(9층) 상담 시

간을 6월 2일부터 매주 화요일 야간으로 확대했다. 생업으로 낮에 금융복지상담센터를

찾기 어려운 직장인 등을 위해서다. 오후 6~9시 야간 상담 창구는 청사 보안 문제로 성남시청 1층 종합민원실 재무상담실에 차려졌다. 재무상담사가 상담을 의뢰한 과다채무자에게 대부업체의 고금리 대출에 따른 채무조정, 신용회복 알선과 지원, 신용회복위원회·대한법률구조공단과 연계 등 구제금융 방안과 법적 절차를 안내한다.

방문 상담 전 성남시청 금융복지상담센터(031-755-2577)로 예약하면 되고, 야간 시간대 전화(031-729-

2577) 상담도 한다. 성남시 금융복지상담센터는 3월 6일 문을 연 이후 하루 평균 20명이 개인회생, 개인파산 등에 관한 공적 채무조정 상담을 한다.

김주한 성남시 금융복지상담센터장은 "직장인들은 직접 센터를 방문하지 못해 전화로 문의하는 경우가 많은데, 야간 상담 창구 개설로 더 많은 시민에게 채무조정 서비스를 제공할 수 있을 것"이라고 말했다.

지역경제과 지역경제팀 031-729-2571



지역맞춤형 일자리 창출 무료 교육생 모집

- **형틀목공·철근공 기능인력 양성과정**
(7.21~10.22 3개월): 미취업상태의 구직자는 6월 15일~7월 17일 접수하면 된다.
성남건설기능학교 031-626-5112, 070-7631-5111
- **ICT/게임 클라우드 컴퓨팅 전문인력 양성과정**
(7.21~10.22 3개월): 6월 15일~7월 15일 무료 교육생 18명을 모집한다.
한국노총 성남지역지부 031-749-1131
- **모바일 콘텐츠 제작 및 게임 QA 전문가 양성과정**
(7.1~9.3 2개월): 6월 15~30일 25명을 모집한다.
중소기업기술혁신협회 031-628-9629

성남여성인력개발센터 국비지원 직업훈련

- **기초학습튜터 양성과정**
(6.29~8.28 월~금 14:00~18:00): 무료
 - **보육행정사무원 양성과정**
(7.7~9.21 월~금 14:00~18:00): 무료
 - **컨텍센터 상담원 양성과정**
(7.27~10.7 월~금 09:30~13:30):
수강료 10만원(수료·취업 시 각 5만원 환급)
 - **오픈마켓파워셀러 양성과정**
(7.27~10.16 월~금 14:00~18:00):
수강료 10만원(수료·취업 시 각 5만원 환급)
- 성남여성인력개발센터 031-718-6696, www.snw.or.kr

성남FC, 성남시민의 자존심이 되다 100만 시민의 함성이 아시아에 울린다



성남시민의 자존심

시민프로축구단 최초로 AFC 챔피언스리그 16강 진출의 역사를 일궈낸 까치군단 성남FC. 100만 성남시민의 기대에 화답하며 성남시의 자존심이 됐다. 홈경기 때는 1만5천여 명이 탄천에 운집하는 등 경기장을 찾는 시민이 늘어나고 있다. 성남FC에 대한 시민들 기대가 커가면서 성남FC는 홍보마케팅을 강화하고 시민구단의 롤모델을 만들기 위해 각 분야의 전문가와 함께 구단발전위원회를 발족, 성남FC의 중장기적 발전 기틀을 마련하고 있다. 김학범 감독(55)은 현대오일뱅크 K리그 클래식 2015년 5월 '이달의 감독'에 선

정됐으며 2015 K리그 올스타전 후보에 김두현·황의조·윤영선 선수가 당당히 이름을 올렸다. 2015K리그 올스타전 '팀 K리그 TOP22' 팬 투표는 6월 29일(월 24:00)까지 진행된다. 한 번의 클릭으로 성남시민들의 응원이 전국에 퍼질 수 있는 신나는 기회다. 무엇보다 시민구단의 원동력은 시민들이다. 결집된 힘으로 응원을 주도하며 탄천 홈경기는 물론 원정 경기에서도 빠지지 않고 등장하는 성남FC 서포터즈. 서포터즈에는 천마불사, 와이알유, SF1080, 황기청년단, 지오바니 등이 활동 중이다.

오는 7월에는 홈경기 2회와 원정경기 3회가 열린다. 성남FC의 힘! 시민들의 응원이 푸른 잔디 위의 가치를 날게 할 수 있다. 홈경기가 있는 날에는 까치독존을 찾아가 보자. 성남FC는 지역밀착 사업의 하나로 야탑상인회와 협력해 야탑 맛고을길(야탑먹자골목)을 성남 FC 축구거리 '까치독존'으로 조성했다. 까치독존은 '천상천하 유아독존'에서 차용한 말로 성남시와 성남FC의 상징인 '까치'가 최고라는 뜻과 까치와 돈독(도타울 독)한 지역(zone)이라는 뜻을 가지고 있다. 성남FC 홈구장인 탄천종합운동장 주변

야탑을 중심으로 50여 개의 식당을 비롯해 호프와 노래방 등 100여 업체가 이 사업에 참여하고 있다. 각 업체마다 현판과 성남FC 깃발이 설치돼 있어 까치독존 참여업체임을 알 수 있다. 홈경기가 있는 날 유니폼을 입고 까치독존을 방문하면 20% 할인 받을 수 있다. 또 입장권을 소지하고 방문하면 10%의 할인을 받을 수 있다.(단, 중복할인 불가)
박인경 기자 ikpark9420@hanmail.net

※ 성남시민의 자존심 성남FC를 열광적으로 응원하려면? 홈경기 때 탄천종합운동장 본부석 맞은편 태극기 아래에서 서포터즈단과 함께하세요.

100만 성남시민이 까치군단을 응원합니다



• 성남FC 경기장 응원하기

- ♫ 선수 입장 시 일어서서 머플러를 머리 위로 펼치고 개선행진곡을 힘차게 부릅니다.
- ♫ 장내 아나운서의 선수 소개에 맞춰 선수콜을 3번 힘차게 외칩니다.
- ♫ 수비 시 성남구호 짹! 짹! 짹! 짹! 성~남(상대방의 공격의 맥을 끊기 위해 느리지만 무겁고 장중하게)
- ♫ 공격 시 성남구호 (2-3-4-2) 짹! 짹! 짹! 짹! 성! 남!(선수들의 공격 리듬에 맞춰 점점 빨라집니다.)
- ♫ 골키퍼의 골킥에 맞춰 함성을 외칩니다.
- ♫ 코너킥, 프리킥 때 짹! 짹! 골! 짹! 짹! 골----- (북소리에 맞춰 점점)
- ♫ 득점 시 다함께(모두가 자리에서 일어나 어깨동무를 하고 즐겁게 '랄랄라' 구호를 외칩니다.)

• 성남FC 응원가

- ♫ 성남FC 오오 성남FC 오오~ 성남FC 오오! 골! 성.남.F.C.(3번 반복)
- ♫ 나의 사랑 성남 나의 사랑 성남! 오! 우리의 성남! 승리 위해 전진 레디고~ (3번 반복)
- ♫ 영원한 승자 영원한 승자는(누구?) 성남F~C(성남!) 오~오~오~오~ 올레 올레 올레~ 오~ 성남FC 꼭 승리하리라~ 오~ 성남FC 꼭 승리하리라~ (반복)(원곡: 김세환의 '길가에 앉아서')

• 구단순위 10위

경기수 16, 승점 19 (4승 : 7무 : 5패) ※ 2015년 6월 23일 현재

• 성남FC 7월 경기 일정

날짜	시간	팀	장소	구분
7월 1일(수)	19:30	성남 vs 대전	탄천종합운동장	K리그클래식
7월 4일(토)	19:00	부산 vs 성남	부산월드컵경기장	
7월 8일(수)	19:30	성남 vs 서울	탄천종합운동장	
7월 12일(일)	18:00	인천 vs 성남	인천 축구전용구장	
7월 25일(토)	19:00	울산 vs 성남	울산월드컵경기장	



성남에서 아이 낳는 게 미래를 보장받는 일

성남시 57번째 국공립 산성3어린이집 개원



성남시 57번째 국공립 '산성3어린이집'이 수정구 수정로 456번길 19(산성동) 양지실내배드민턴장 건물 1층에 설치돼 6월 1일 개원식을 했다. 산성3어린이집은 설계단계 때 운동시설 용도이던 2층짜리 양지실내배드민턴장 건물을 노유자시설을 겸한 용도로 변경 건축해 완공하게 됐다. 지난해 10월부터 올해 2월까지 5억원의 리모델링 비용이 투입됐다.

다른 어린이집보다 1.5배 정도 보육 공간이 커 전체 면적 619.89㎡에 만 0~5세 영유아 82명을 보육한다. 자작나무를 소재로 한 붙박이장과 책상 등이 있는 보육실 6개, 교재교구실, 조리실, 실내 놀이시설, 실외 놀이터, 미니 도서관 등 시설을 갖췄다. 올 3월 새학기부터 신입생을 받아 운영 중이며, 보육 일정상 이번에 개원 행사를 하게 됐다.



이재명 시장은 개원식에서 "성남시는 공공성 강화 정책의 하나로 아이 키우기 좋은 도시를 지향한다"면서 "성남에서 아이 낳는 게 미래를 보장받는 일이 되도록 하겠다"고 말했다. 산성3어린이집 개원으로 성남지역 국공립어린이집은 57개, 보육 정원은 5,311명으로 늘었다. 사립까지 합치면 모두 754곳(국공립 57, 민간 223, 가정 447, 직장 27) 어린

이집에서 2만1,646명의 영유아를 보육한다. 성남시는 국공립어린이집을 지속 확대 오는 12월 판교동 판교종합사회복지관과 구미동 하안마을다목적복지회관에 각각 어린이집을 설치한다. 내년 9월에는 서현제2어린이집, 판교테크노어린이집, 이매제1어린이집이 차례로 문을 연다. **아동보육과 보육정책팀 031-729-2932**

엄마의 마음으로 초등 1학년생 학교생활 돕는 성남형 교육 아이들의 학교생활 적응력 쑥↑ 기초학력 정착 OK

학교를 처음 가게 돼 불안한 아이, 아이를 처음 학교에 보내 걱정스런 학부모, 학교생활이 처음인 학생들을 일일이 보살펴주지 못해 안타까운 선생님, 이런 불안과 염려를 성남시는 학습도우미를 통해 해결하고 있다.



학습도우미 제도는 처음 학교생활을 시작하는 초등학교 1학년 아이들의 학교생활 적응 지원, 야외학습 활동지원, 기초학력 정착을 위한 교수학습 활동 보조 등 하루 세 시간씩 교사와 학생의 수업을 돕는 제도다.

성남시는 지난해 129명이던 학습도우미를 올해는 초등학교 1학년 전체 학급에 1명씩 모두 295명의 학습도우미를 지원하고 있으며 성남시 관내 학부모를 우선 채용토록 해 아이들도 좋아하고 학부모 일자리 창출에도 크게 기여하고 있다.

성남시에서 추진하는 학습도우미 지원에 대해 중원초등학교 방희진 학부모는 "작년에는 두세 학급당 학습도우미가 1명이었는데 올해는 한 학급당 1명으로 늘어 아이들이 충분한 혜택을 받을 수 있는 것 같아 좋았고, 아이들도 학습도우미가 엄마처럼 여러 가지 잘 보살펴줘 좋아한다"고 전했다.

시는 "학습도우미 지원사업은 학교생활을 처음 시작하는 초등학교 1학년 아이들의 학교생활 적응을 도와주고, 담당선생님과 협력수업을 통해 기초학습이 부진한 아이들도 함께 이끌어가는 학생·학부모·선생님 모두가 행복한 좋은 사업"이라며 "올해 성과를 평가해 향후에는 초등 2학년까지 확대할 계획"이라고 말했다.

교육청소년과 성남형교육팀 031-729-8853

긴급한 일시적 돌봄이 필요할 때 아이사랑 공공베이비시터 이용하세요

성남시는 긴급하고 일시적인 보육 수요에 탄력적으로 대응하기 위해 2012년부터 시행해 온 '공공베이비시터 사업'을 만 3개월 이하 영아에 대해 올 5월부터 이용시간을 추가 확대, '가정 내 방문 돌봄 서비스'를 업그레이드했다.

아이사랑 공공베이비시터 서비스 안내

- 기간 2015. 1 ~ 12월(연중 상시)
- 내용 긴급하고 일시적인 돌봄이 필요한 취학 전 영유아 가정에 베이비시터가 직접 찾아가 돌봄 서비스 제공
- 대상 성남시에 거주하고 36개월 이하 자녀가 있는 긴급하고 일시적인 돌봄이 필요한 가정
 - ※ 우선순위: 기초생활수급자, 한부모, 차상위계층, 장애부모, 맞벌이 가정의 자녀
- 이용시간 08:00~20:00 중 최대 6시간 이내(연10회, 40시간)
 - ※ 만 3개월 이하 영아: 최대 10회 추가 연장(연20회, 80시간) 이용 가능
- 서비스 신청 관할 동 주민센터 또는 거점 어린이집(베이비시터) 방문 신청
 - ※ 최소 1일 전에 사전 신청해 베이비시터와 시간 등 일정 조율
- 이용료 무료
- 수정·중원구 공공베이비시터 지정시설

관할(신청)지역	지정 어린이집		
	명칭	주소	연락처
성남동, 하대원동, 도촌동 중동, 금광1·2동	금광2동 제2어린이집	산성대로420번길 36 (금광동)	031-733-7989
은행1·2동 상대원1·2·3동	은행어린이집	은이로27번길 15 (은행동)	031-731-4190 031-743-2774
신흥1·2·3동, 수진1·2동 신촌동, 고등동, 시흥동	신흥 제3어린이집	공원로349번길 8 (신흥동)	031-742-8885
태평1·2·3·4동 단대동, 복정동, 산성동, 양지동	산성 제2어린이집	수정남로306번길 15-16 (산성동)	031-746-7904

※ 분당구는 성남시 아이사랑놀이터 수내점(031-716-1675)에서 시간제 보육실을 이용하시기 바랍니다.

아동보육과 보육정책팀 031-729-2933



이배재고개 등산육교 설치... 망덕산~영장산 연결

남한산성~구미동 30km 등산로, 찾길 건너지 않고 종주

성남시는 중원구 갈현동 이배재고개 정상에 6월 4일 등산육교를 설치·완공했다. '이배재고개 등산육교'는 지방도 338호선으로 단절된 성남시와 광주시 경계의 망덕산과 영장산 등산로를 연결한다. 최근 9개월간 모두 9억원의 사업비가 투입돼 해발 300m 지점에 폭 3m, 길이 30m 규모로 완공했다. 이번 육교 설치에 따라 찾길을 건너 등산로를 이동하던 등산객 불편이 해소됐다. 성남시 외곽 등산로는 남한산성 남문~검단산~망덕산~(이배재고개 육교)~영장산~(태재고개 육교)~불곡산~분당구 구미동까지 하나로 연결돼 약 30km 구간을 찾길을 건너지 않고 종주할 수 있게 됐다. 마지막 남은 등산로 단절구간인 영장산 산성역 광



장~남한산성 남문 구간 연결 육교는 LH 측이 설치하려고 기본 설계를 진행 중이다. 이곳에 육교가 설치되면 등산객이 도로를 건너지 않는 안전 등산로가 65km까지 뚫리게 된다. **녹지과 산림휴양팀 031-729-4302**

알아두면 좋아요

7월은 재산세 납부의 달

2015년 6월 1일 현재 재산세(주택, 건축물분)를 납부해야 한다. 전국 모든 은행 CD/ATM, 인터넷(위택스), 신용카드(위택스, 은행 CD/ATM 이용), 가상계좌, 전화(농협 1588-2100, 헬로페이 060-709-3030, ARS 031-729-3650)로 편리하게 납부할 수 있다.

수정구 세무과 031-729-5160-3

중원구 세무과 031-729-6160-3

분당구 세무2과 031-729-7160-3, 729-7480-3

성남시민 합동결혼식 신청받아

성남시는 경제나 개인 사정으로 결혼식을 올리지 못하고 살고 있는 부부를 위해 성남시민 합동결혼식을 오는 10월 17일(토) 오전 11시 시청 온누리 대강당에서 올린다. 성남시 거주 시민으로서 실제 동거부부 중 합동결혼식을 희망하는 신랑 신부는 7월 1일~8월 31일 거주지 동 주민센터에 신청하면 된다. 예식비용은 전액 무료이며 피로연은 본인 부담이다.

가족여성과 가족정책팀 031-729-2912, 각동 주민센터

'자녀를 성장시키는 아빠 효과'

성남시건강가정지원센터는 자녀진로 코칭 및 우리 아이 특성 알기 교육을 7월 25일(토) 오전 10시~오후 1시 센터 시청각실(복정동 667)에서 진행한다. 관내 초등학생 자녀를 둔 아버지와 자녀는 7월 6일부터 선착순 온라인 접수한다(www.family.go.kr → 참여마당 → 프로그램 참여신청).

성남시건강가정지원센터 031-755-9327(내선 3번)

성남시 평생교육강사 역량강화 연수

성남시민이나 시에서 활동 중인 평생학습강사를 대상으로 역량강화 연수를 한다. 신규강사 과정은 7월 7~23일(화·목 10:00~13:00), 경력강사(3년 이상) 과정은 7월 4~18일(토 10:00~17:00) 중앙도서관 시청각실에서 연다. 6월 22일~7월 2일 선착순 이메일 접수한다(성남시평생학습원 홈페이지 공지사항 → 신청서 다운로드 → 7293082@korea.kr 제출).

평생학습과 평생학습연계팀 031-729-8826

자동차검사 기한, 인터넷으로 연장

자동차 정기검사 연장 신청을 인터넷(자동차민원대국민포털 www.ecar.go.kr, 민원24시 www.minwon.go.kr) 사이트에서 할 수 있다. 사유를 증명할 수 있는 서류를 첨부해야 한다. 해외 거주 자동차 소유주와 생업에 쫓기는 이들에게 편리한 제도다. 검사 유효기간을 넘기면 기간 만료일부터 30일 이내 2만원, 이후 매 3일 초과 때마다 1만원씩 추가돼 최대 30만원까지 검사 지연 과태료를 내야 한다.

차량등록사업소 검사팀 031-729-3767

은행2구역 제8공영주차장 완공

오는 9월엔 10번째 공영주차장 예정



성남시는 중원구 은행2주거환경개선사업 구간에 제8공영주차장을 완공해 6월 30일까지 한시적으로 시민에게 무료 개방한다. 제8공영주차장(중원구 은이로 14번길 8-1 (은행동) 일원)은 2013년 7월부터 올해 5월까지 24억원

의 예산이 투입돼 건물 전체면적 1,095㎡, 지하 1층~지상 3층 규모로 세워졌다. 모두 131대의 차량을 주차할 수 있다. 주차 상황을 실시간 파악할 수 있는 종합상황실, CCTV, 비상호출 인터폰 등 첨단 시스템과 안전시설을 갖췄다. 오는 7월 1일부터는 유료로 전환돼 카드결제 전용 일일주차요금(1일 최대 6천원)제가 적용된다. 제8공영주차장 시설 운영은 성남도시개발공사가 맡는다. 성남시는 은행2주거환경개선사업 구간에 오는 9월 제9, 10공영주차장과 지평식 주차장 2곳을 완공한다. 지난 3월 완공한 제6, 7공영주차장을 포함하면 은행2동 지역은 모두 7곳 공영주차장이 생겨 744면의 주차공간이 확보된다.

주거환경과 주거환경팀 031-729-4472

모두에게 공평한 조세정의 실현

'호의호식' 고액 체납자 매일 가택 수색... 체납액 167억원 정리



압수 물품들

세금을 내지 않고 호의호식하는 비양심 고액 체납자에 대한 성남시의 징수 활동이 더 강화됐다.

성남시는 세정과의 징수팀을 징수과로 격상 분리(5.1)한 뒤 5월 18일부터 매일 체납자 가택 수색에 나서고 있다. 수색 대상은 지방세 300만원 이상 체납자 2,600명으로 체납액은 428억원에 이른다. 시는 지난 3~5월 3개월 동안 모두 167억원의 체납액을 정리했다. 앞으로 호화생활을 하면서 고의로 세금을 내지 않는 비양심 체납자는 국세징수법에 따라 단호하게 대처, 모두에게 공평한 조세정의를 실현할 계획이다.

징수과 체납세징수2팀 031-729-4462



중학생 자유학기제 진로직업체험, 우리가 책임진다

자유학기제는 중학교 1학년 학생들이 한 학기 동안 시험부담에서 벗어나 꿈과 끼를 찾을 수 있도록 수업 운영을 토론, 실습 등 학생 참여형으로 개선하고, 진로탐색 활동 등 다양한 교육과정을 운영하는 제도다.

2016년 전면 시행을 앞둔 자유학기제를 위해 유달리 분주한 사람들이 있다. 바로 성남여성인력개발센터의 직업큐레이터 동아리 멤버들이다. 고학력 경력단절여성들의 재취업을 위해 성남여성인력개발센터에 개설된 2014년 직업큐레이터 양성과정 교육을 약 230시간 이상 이수한 사람들이다.

컴퓨터 프로그래머, 호텔리어, 어학강사, 다큐멘터리 PD 등 멤버들의 전공과 경력도 다양하다. 비록 여러 가지 이유로 경력단절상태였지만 각자의 전공과 사회에서의 경력을 바탕으로 진로교육에 대한 열정만큼은 뜨겁다. 진로와 직업탐색을 위한 프로그램을 기획하고 선택된 직업을 효과적



직업큐레이터
디딤돌 동아리

으로 전달하기 위한 활동체험도 추가해 프로그램을 완성한다. 수익성은 생각하지 않고 즐겁고 다양한 체험을 통해 학생들이 진로와 직업을 탐색할 수 있도록 준비한 프로그램들을 학교 진로지도 교사들과 아이들이 인정해 줬 결과는 좋았다. 자동차공학, 로봇공학, 조선공학, 가구

디자인, 호텔리어, 푸드스타일리스트 등의 직업체험 프로그램을 준비해 2014년 7월 수료 이후부터 2015년 5월까지 구미중학교, 도촌중학교 등 성남지역 중학생 3,210명에게 155회 직업체험 수업을 진행했다. 올 12월까지 총 300여 건의 강의를 더 진행될 예정이라고 한다.

동아리를 이끌고 있는 장유순 회장은 “교육으로 끝나고 일로 연결이 안 되는 것이 대부분인데 멤버들이 적극적으로 활동영역을 모색했고 멤버들의 활동을 지속적으로 지원해 주는 여성인력개발센터의 도움으로 직업큐레이터가 왕성하게 활동하고 있다”고 평가했다. 아울러 수업이 끝나고 새로운 직업에 대해 알게 돼서 고맙다는 학생들을 만나면 큰 보람을 느낀다고 장유순 회장은 전했다.

직업 큐레이터 동아리는 2014년 말엔 직업큐레이터협회라는 이름으로 협동조합을 꾸려 당찬 행보를 시작했다. 진로직업체험 전문가가 부족한 상황이라 2016년 자유학기제 시행과 함께 경기지역 전체로 활동영역을 넓히고 소외계층과 지역아동센터, 그리고 청소년수련관과 연계해 더 다양한 진로체험 교육활동을 전개할 계획이라고 한다.

학생들의 진로지도와 직업체험 영역에서 직업큐레이터협회 멤버들의 큰 역할을 기대해본다.

김기숙 기자 tokiwife@naver.com

과정명 여성가족부가 지원하는 성남형 진로직업체험전문가 양성과정
교육기간 2015.7.15(수)~10.2(금)
접수마감 2015.7.1(수)까지 서류접수
전화. 031-718-6696
팩스. 031-719-6696

친환경 ‘감성 방역’ 성남시민의 건강 지킴이

성남시
방역봉사대



지난 5월 (사)한국방역협회 성남시지부는 수정·중원·분당 3개구 보건소와 협력해 성남시방역봉사대를 결성, 발대식을 가졌다.

봉사대는 고려대학교 보건과학대학 방역전문가 과정을 이수한 관내 27개 자영업체를 주축으로 약품과 방역복을 지원받아 활동한다.

성남시민의 건강과 유충에 대한 친환경 집중 방역과 지역 특성에 맞는 맞춤형 방제로 감염병 예방과 쾌적한 주거환경 조성을 위한 ‘감성 방역’으로 봉사한다.

조성원 성남시 지부장은 “청정한 성남시를 만드는 데 최선을 다하는 봉사료 미력하나마 밑알이 되고 싶다”면서 “봉사대원들의 혼연일치된 끈끈한 노력이 큰 힘이 된다”며 친환경 방제에 도움을 준 김홍배 분당구보건소 직원에게도 감사의 마음을 전했다.

“기존의 경유 등을 사용하는 연막

소독 방법을 탈피해 물과 약제를 혼합 압축해 안개 형태로 분사하는 ULV(초미립자 연무) 방역을 하는데 경제성과 실효성 그리고 안전성을 두루 갖춘 개선된 작업으로 변화를 꾀하고 있다”는 허우성(남) 총괄 사무국장은 방역에 대한 시민들의 의식을 높이기 위해 열심히 노력하겠다고 밝혔다.

이은철 사무국장은 “방역봉사는 자부심을 떠나 의무라고 생각한다”며 소독을 한다는 단순한 목적보다는 예방의 중요함을 아는 방역인으로서 질병 없는 건강한 사회를 만드는 데 전문 역할을 하고 싶다고 한다.

수익금 1% 기부천사로 어려운 이웃 돕기 봉사도 계획 중이다.

어릴 적 하얀 연기 소독차 꿈무늬를 신나게 따라다녔던 아련한 기억과 함께 친환경 성남시방역봉사대의 눈부신 활약을 기대한다.

고정자 기자 kho6488@hanmail.net



‘그린마루’ 텃밭에서 향기를 키우는 사람들

울동
생태학습원



“선생님 선물이에요.”
체험장에서 방울토마토 하나를 따서 건네주는 작은 마음에서 무한한 따스함을 느낀다는 김영운 사회복지사, 잡풀이라고 뽑은 것이 생장하는 작물일지라도 그들은 행복한 성남인이다!

울동의 호숫가 낮은 산자락 치료정원 ‘그린마루’ 텃밭에는 수확을 기다리는 허브들이 가뭄을 이겨내고 저마다 향기롭게 자라고 있다. 레몬밤, 애플민트, 초코민트, 페퍼민트, 파인애플세이지, 바질 등등. 도구를 사용해 흙을 일구고, 각종 채소와 허브모종을 심고, 물을 주고,

보듬으며 자신감을 키워가는 성남인들. 지적·자폐성 장애인을 위한 전환교육 실습장인 성남시울동생태학습원(원장 한홍구)에서 장애를 가진 성남인들이 함께 꿈꾸는 세상을 열어나간다. 매주 100여 명의 발달장애인들이 텃밭과 야외정원을 관리하며 감자, 고구마, 상추, 치커리, 싹 채소, 방울토마토, 호박, 가지, 파프리카 등의 농산물을 직접 재배하며, 생물들의 성장과정을 관찰하면서 자연의 소중함을 배우고, 직접 키워서 수확한 작물들을 가족과 이웃과 함께 나누면서 수확의 즐거움을 체험한다. 특히 발달 장애아들의 자연오감 체

험 편의시설이 강화돼 지적장애아나 자폐아는 채소·과일·허브를 재배하고 맛보며 미각체험을 한다. 회원에서는 허브와 화관목을 보면서 정서함양과 시각을 통한 집중력을 기르고, 벽천연못에서는 떨어지는 물소리를 느끼며 청각을 키운다. 원예치료 프로그램에 참여한 고등학생 현석(가명) 군과 재성(가명) 군은 “식물들에게 물을 주니까 식물들이 기운을 차리는 것 같다”며 즐겁고 행복하다고 한다. 올해 1학년인 석재(가명) 군은 바리스타가 꿈이라며 허브들의 향기를 맡으면 외갓집 안마당에 와있는 것 같다고 했다. 카페 ‘뜨랑슈아’에서는 바리스타과

정 교육을 통해 2015 엑센추어 바리스타대회에서 우승을 하는 자랑스런 성남인으로 성장했다. 이제 그들은 장애인식 개선 지향의 목적으로 3년째 지역주민이 참여하는 ‘그린마루’ 바자회를 준비한다. 직접 키운 허브 잎을 따서 물에 씻고, 건조시켜서 포장까지의 실습을 통해 완제품을 만든다. 오는 10월이면 지역주민과 부모님을 초대해서 바자회를 열고, 한 학기 동안 프로그램을 통해 만든 작품을 전시하고 판매하면서 소중한 나눔과 경제를 배운다. 파이팅!
성남시울동생태학습원 031-724-0848
이화연 기자 maekra@hanmail.net

스포츠클라이밍... 무료로 안전하게 인공암벽 오른다

판교
인공암벽장



성남 판교동 판교공원, 아슬아슬 인공암벽을 오르는 사람들이 있다. 지난 2012년부터 푸른도시사업소 공원과에서 관리하던 판교 인공암벽장이 지난해 8~10월 지붕공사를 완료하고 성남도시개발공사가 새로운 관리 주체가 돼 5월 26일 재개장했다. 판교 인공암벽장은 관리사무실과 탈의실을 새로 갖추고 노후된 확보물(하강고리·퀵드로우)을 전면 교체했다. 스포츠클라이밍 15년, 암벽등반 5년 경력의 응급처치 자격증 보유자를 안전관리자로 선임해 안전을 최우선으로 인공암벽장을 관리할 준비도 마쳤다.

스포츠클라이밍은 산악 등지에서 즐길 수 있는 암벽등반을 인공 시설물을 이용해서 즐기는 스포츠다. 2013년 전국체전 정식 종목으로 채택됐고 최근 대표적인 아웃도어 스포츠로 각광받으면서 대중적인 스포츠로 자리매김하고 있다. 높이 16m, 폭 20m 규모의 인공암벽장은 성남시민이면 누구나 안전수칙 숙지 후 무료로 이용할 수 있다. “안전관리자가 선임된 게 제일 좋죠. 시설물이 아무리 좋아도 위험할 수 있는 스포츠인 만큼 사고예방 차원에서 안전관리자가 필수죠”라고 힘주어 말하는 스포츠클라이밍 동호회

5년 경력의 정일기(46·중원구 성남동) 씨는 안전관리자 선임이 지속적으로 유지돼 많은 시민들이 안전하게 스포츠클라이밍을 즐길 수 있으면 좋겠다고 덧붙였다. 이용자 주의사항에 대한 질문에 안전관리자 이현숙(52) 씨는 “안전벨트, 로프, 암벽화 등 기본 장비가 없는 무경험자는 이용이 어렵고 무엇보다 기본 안전수칙 사항만 잘 지켜주시면 더 바랄 게 없다”면서 안전을 지키는 것은 어려운 것이 아니라 기본을 지키는 것이라는 점을 강조했다.

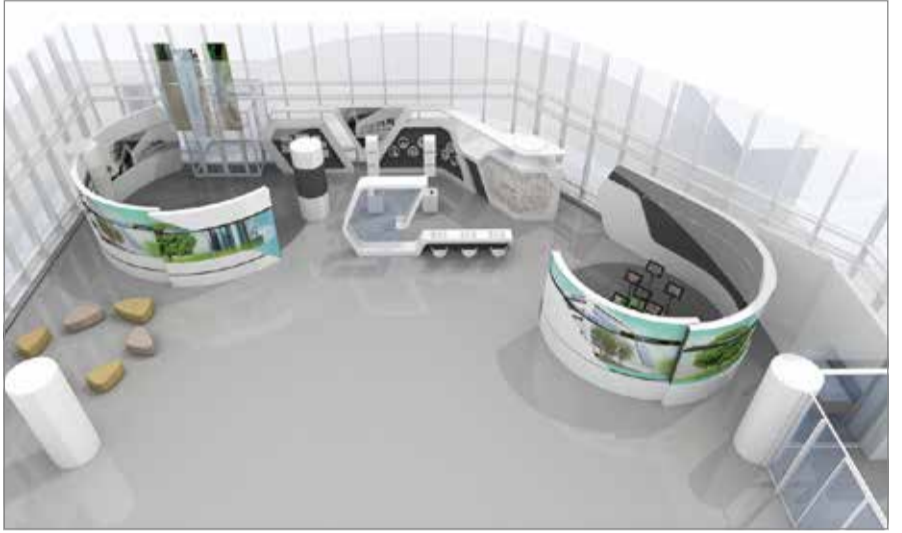
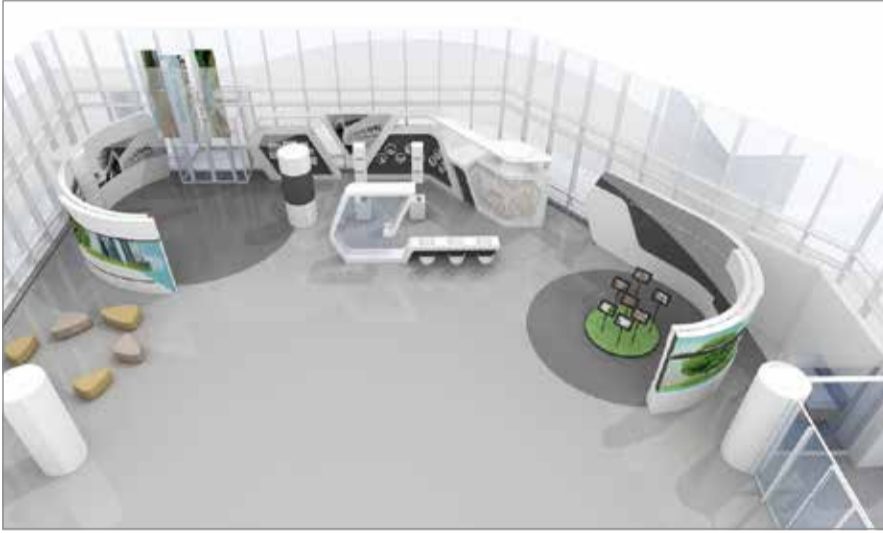
신체 전반적인 근력 형성에 도움이 되고 무산소와 유산소 운동을 모두 충족해 다이어트와 건강에 도움이 되는 스포츠클라이밍에 관심 있는 성남시민이라면 누구나 판교 인공암벽장에서 안전하게 즐길 수 있다.
판교스포츠센터 031-724-4660
나안근 기자 95nak@hanmail.net

운영시간
하절기(4~11월) 14:00~22:00, 토·일·공휴일은 10:00~18:00(월요일은 정기휴장)



시민과 함께하는 ‘성남시의회 홍보관’

‘사전 설명회’ · ‘중간 보고회’ 개최하며 설치 준비에 만전 기해



▲ 성남시의회 1층 로비에 설치 예정인 ‘홍보관’의 조감도

성남시의회(의장 박권중)는 ▲ 우리시 의회 역사를 체계적으로 관리 기록하고 ▲ 의원들의 생생한 의정활동을 알리며 ▲ 나아가 의회의 종합적인 정보를 시민들에게 제공해 의회를 이해시키고 체험할 수 있도록 의회 홍보관 설치를 추진 중이다.

의원과 직원들은 작년부터 전국 우수 의회 홍보관을 방문하며 벤치마킹을 실시했고, 지난 5월 두 차례에 걸쳐 설명회를 개최해 다양한 의견을 수렴하는 등 홍보관 설치의 내실 있는 진행을 위해 만전을 기하고 있다.

앞서 개최된 사전 설명회와 중간 보고회에서도 다양한 의견들이 개진됐다. 5월 12일 열린 설명회에서 의원들은 “아이들이 놀이 등을 통해 의회의 기능과 역할을 접할 수 있도록 지식만 강조할 것이 아니라 ‘체험’에 초점을 맞춰야 할 것”이라는 의견을 제시했다. 뒤이어 “보다 많은 시민들이 이용할 수 있는 공간을 조성하는 것이 가장 우선시 돼야 할 것”이라며 시민과 함께할 수 있는 홍보관이 될 수 있도록 많이 노력하겠다고 했다.

이날 설명회에서는 총 11개의 질의와 의견이 제시됐으며, 이를 반영한 결과 총 10개 부분이 개선·수정됐고 1건은 현재 검토 중에 있다.

5월 28일 중간 보고회에서는 여러 의원이 “사전설명회에 비해 많은 부분이 개선됐으며, 관공서 홍보관의 이미지를 탈피한 듯 보이는 부분이 인상적”이라고 평가하기도 했다.

성남시의회 박권중 의장은 “홍보관 설치를 통해 시의회에 대한 이해는 물론 올바른 인식 함양 교육 및 학습이 이뤄질 수 있을 것”이라면서 “시민의 행복과 발전을 위해 손을 잡고 화합하는 의회의 모습을 홍보관에 잘 담을 수 있도록 의회 차원에서 많은 노력을 기울이겠다”고 말했다.

한편 성남시의회 홍보관은 8월 중 착공에 들어가 10월까지 개관을 완료할 계획이다. 의회사무국 이상덕 홍보팀장은 “성남시의회 홍보관은 시민 누구나 참여하고 소통할 수 있는 열린 공간으로 모든 시민들에게 적극 공개 개방할 예정”이라고 밝혔다.

성남시의회 의정 컨퍼런스(5.21~22) 개최 창의적 정책비전 구현을 위한 다양한 논의의 장 열려



성남시의회는 5월 21~22일 1박 2일간 전남 장흥군 일원에서 <2015 성남시의회 의정 컨퍼런스>를 개최했다.

의원과 직원 등 총 62명이 참석한 본 행사에서는 ‘지방자치실태와 정책방향’을 논의하고, ‘정책 성공과 실패 사례’를 조명하는 등 의회 발전을 위한 다양한 방안들이 연구 검토됐다.

효율적인 의정활동 방안을 모색해 ‘희망을 심어주고, 행복을 드리는 의회’를 구현하기 위해 유·무형의 많은 결과물을 이끌어냈다는 후문이다. 또한 함께한 시의원과 직원일동은 천관산 등반 등 다양한 활동을 통해 단합과 소통을 한층 강화하고 시민들에게 행복을 드리는 의회를 만들기 위해 더욱더 각오를 다졌다.

결산검사위원 위촉장 수여식 2014회계연도 세입·세출 결산검사



성남시의회는 5월 20일 오전 의장실에서 2014회계연도 세입·세출 결산검사위원에게 위촉장을 전달했다.

결산검사위원은 예산결산특별위원회 위원인 권락용 의원을 대표위원으로, 회계 분야에 전문지식이 있는 윤태화 가천대학교 회계·세무학과 교수, 이병권 신구대학교 세무회계

학과 교수, 김연성·성원제 공인회계사 등 모두 5명으로 구성됐다.

이번에 위촉된 위원들은 5월 20일부터 6월 8일까지 20일간 ▲ 2014 회계연도 세입·세출 결산 ▲ 계속비와 명시·사고이월비의 결산 ▲ 채권 및 채무의 결산 ▲ 재산 및 기금의 결산 ▲ 금고의 결산 검사를 진행했다.



성남시의회, 메르스 대책 강구하기 위해 전국 기초의회 최초 태스크포스(T/F) 구성



성남시의회(의장 박권중)는 중동호흡기증후군(메르스)의 확산을 막고 위기 상황에 대처하기 위해 전국 기초의회 최초로 태스크포스(T/F)팀을 구성했다. 단장은 김유석 부의장이 맡았으며, 부단장은 지관근 문화복지위원장, 구성원은 각 상임위원별 2명씩 총 8명(박윤희, 이기인, 조정식, 박영애, 김해숙, 박도진, 권락용, 박광순 의원)이 참여해 매일 동향 파악 및 집행부와의 논의를 하는 등 꾸준한 노력을 경주 중이다. T/F팀은 시의회 의원을 대표해 컨트롤타워 역할을 수행하고 있으며, 앞으로 시 집행부(비상근무

본부)와도 긴밀한 협조체계를 구축·유지한다는 방침이다. 또한 집행부의 방역대책 추진상황 등을 청취하고, 의회 차원의 여러 노력들이 잘 반영될 수 있도록 매일 회의를 진행 중에 있다. 김유석 단장은 T/F팀 운영 회의에서 “현장의 목소리를 잘 반영해 시민 여러분이 실질적인 도움을 받을 수 있도록 최선을 다해야 할 것”이라고 강조했다. 메르스 T/F팀은 이번 사태가 소강 및 진정될 때까지 지속적으로 운영될 예정이다.

성남시의회 ‘경기 동부권 시·군의회 체육대회’ 참석 행사 벤치마킹 등 10월 6일 ‘경기도 시·군의회 의원 한마음 체육대회’ 준비 활발



성남시의회는 5월 29일 이천 공설운동장에서 열린 경기동부권 시·군의회 의원 체육대회에 참석했다. 이번 체육대회는 성남·이천·광주 등 10개의 시·군의회 의원과 관계공무원이 함께 했다. 성남시의회 박권중 의장은 “오늘 이 자리는 경기 동부권 모든 의원들이 공동 발전과 상호간 화합을 다지는 의미 있는 시간이 될 것”이라면서 “각 시·군의회와 교류의 장이 마련됐으면 좋겠다”고 말했다.

한편 성남시의회는 ‘경기도 시·군의회 의원 한마음 체육대회’를 10월 6일(화) 개최한다. 시·군의회원과 직원 등 1천여 명이 참여하는 본 대회는 성남 종합탄천운동장 주경기장에서 진행될 예정. 이에 성남시의회는 이번 경기 동부권 체육대회를 벤치마킹 하는 등 곧 펼쳐질 ‘한마음 체육대회’ 준비에 최선을 다한다는 방침이다.

시의회 단신

2014회계연도 결산심사대비 의원 직무교육

성남시의회에서는 ‘제212회 제1차 정례회’에서 2014회계연도 결산심사를 하게 됨에 따라 의원들을 대상으로 해당 분야 전문가를 초청하여 세입·세출결산서와 예비비사용총괄서에 대한 결산방법을 교육할 예정이다. 6월 25일(목)에 예정되어 있는 본 의원 직무교육은 한국재정정책연구원 원장인 양경숙 박사가 맡았다. 양 박사는 ▲ ‘2014회계연도 성남시 결산서’를 교재로 활용하고 ▲ 결산기법 관련 법과 조례 등 전문지식을 설명하며 ▲ 결산 주제인 의원 위주의 강의를 집중 진행하겠다고 밝혔다.

문화복지위원회 일산병원 벤치마킹



성남시의회 문화복지위원회 의원들은 지난 5월 28일 고양시에 위치한 일산병원에 비교견학을 다녀왔다. 이는 ‘성남시 의료원 설립 및 운영에 관한 조례’ 일부 개정을 앞두고, 타 지역 의료원 및 의회를 방문해 관련 내용을 벤치마킹하기 위함이다. 현장에는 지관근 위원장을 비롯 9명의 의원과 회사무국 직원이 함께 했다.

성남시의회 FC 축구단에 도전하세요!



성남시의회 FC 축구단은 지난 3월 창단돼 시의원 27명, 사무국 직원 6명 등 총 33명의 선수로 팀을 꾸렸다. 창단식에 이어 성남시의회FC 축구단은 자매 결연도시와의 교류, 4개 지자체(성남, 강릉, 충주, 공주) 친선 축구대회 등 대외적인 행사를 계속할 예정. 특히 프로축구 성남FC의 든든한 홍보대사로 활동한다는 복안이다. 성남시의회FC와의 축구 친선 경기는 언제든지 문의 및 도전이 가능하다.



건강칼럼

건강한 식단, 건강한 생활



구정완
경기동부근로자건강센터장

삶을 영위하기 위해 먹는 것이란 참 중요합니다. 농담일지 모르겠지만 '먹기 위해 사는가, 살기 위해 먹는가'를 고민하는 사람도 있다고 하죠. 몇 년 전부터 텔레비전에서는 음식과 관련된 프로그램이 유행하고 있습니다. 나이 지긋한 배우가 잘 알려지지 않은 우리나라의 음식 문화를 소개하기도 하고, '맛집'이라는 말은 신조어를 넘어 일상어가 됐으며, 요리사들과 텔런트들이 서로의 음식 솜씨를 뽐내기도 하죠. 이번 칼럼에서는 건강한 식사에 대해서 이야기해 볼까 합니다.

우리나라는 참 빠르게 발전했습니다. 아마 나이가 지긋하신 분들은 보릿고개라는 말을 생생하게 기억할 것입니다. 그만큼 먹고 살기가 힘들었으니까요.

하지만, 젊은 세대들은 보릿고개를 겪지는커녕 그런 말을 알지도 못합니다. 반세기도 채 되지 않는 시간 동안, 먹을 것은 매우 풍성해졌습니다. 칼로리 과잉의 시대가 됐습니다. 2000년대 외식문화를 주름잡던 패밀리 레스토랑이 빠르게 사라지고 있다고 합니다. 사람들은 이제 배부르고 만족감을 주는 음식을 찾지 않고 건강한 음식을 찾고 있습니다. 어떻게 해야 건강하게 먹는 것일까요?

미국 하버드 보건대학원 영양학과(Department of Nutrition, Harvard School of Public Health)에서는 거의 매년 '음식 피라미드'를 발표합니다. 어딘가에서 보

신 분도 있을 겁니다. 피라미드의 밑단에는 많이 먹어야 하는 음식이 있고, 최상단에는 제한해야 할 음식이 있습니다. 그런데 이 그림이 어려웠는지, 최근에는 '한 끼 건강식'이라는 그림을 같이 배포하고 있습니다. 이 그림을 소개하겠습니다.

가운데 한 끼 식사를 상징하는 동그라미가 있고, 그 구성에 대해 설명합니다. 채소는 많이 섭취하고, 곡물은 통으로 섭취, 붉은색 육류는 제한하자는 건데 색깔로 기억하시면 편합니다.

하얀색(설탕, 소금, 밀가루, 도정된 쌀과 같은 정제된 곡물)과 빨간색(고기, 소시지, 베이컨 등)은 제한하는 것이 바람직합니다. 단, 빨간색이어도 채소·과일은 예외입니다.

이제는 얼마나 먹는가가 중요한 시대가 아니라 어떻게 먹느냐, 무엇을 먹느냐가 중요한 시대입니다. 똑같은 열량을 섭취하더라도 어떻게 섭취했느냐에 따라 건강에 미치는 영향은 너무나도 큼니다.

설탕이 주성분인 도넛 한 개와 현미밥 한 그릇은 열량은 비슷할 수 있지만 혈당을 올리는 속도, 흡수율에서 차이가 나 건강에 미치는 영향이 달라지는 것이죠.

또 하나 중요한 것은 바로 운동입니다. 그림에도 강조되어 있듯이, 늘 활동적인 생활을 유지하는 것, 꾸준한 운동을 하는 것이 매우 중요합니다.

우리나라 사람들은 소위 '몸에 좋다는 것'을 찾아먹는

것을 중요시하는 경향이 있습니다. 오늘 제가 그 '몸에 좋다는 것'을 소개해 드렸습니다. 그것은 멀리 있지 않고 우리 곁에 있으며 찾기 어렵지 않습니다. 오늘부터 이 '몸에 좋다는 것'과 늘 함께하면 어떨까요?



* 오늘 칼럼에서 소개한 내용은 하버드 보건대학원 '한 끼 건강식' 한국어 페이지 (<http://www.hsph.harvard.edu/nutritionsource/healthy-eating-plate/translations/korean/>)에서 더 많은 정보를 얻으실 수 있습니다.

경기동부근로자건강센터
영양 상담, 식품관 일치 분석, 식단 구성 참여 등 건강한 음식섭취를 위한 상담을 진행합니다. 상담은 모두 무료로 제공됩니다.
경기동부근로자건강센터 www.gdwhc.or.kr, 031-739-9301

메르스, 꼭 알아야 할 10가지



손씻기 동영상 QR코드

- 1 (정의)** 메르스는 중동에서 발생한 급성 호흡기 감염병으로 신종 코로나 바이러스가 원인입니다.
- 2 (증상)** 발열, 기침, 호흡곤란 등 일반적인 호흡기 증상 외에도 메스꺼움, 구토, 설사 등이 있을 수 있습니다
- 3 (전염)** 증상은 감염 후 최소 2일에서 14일 사이에 나타나며, 증상이 나타나기 전에는 전염력이 없는 것으로 알려져 있습니다.
- 4 (전파)** 일반적으로 2m 이내에서 기침, 재채기를 할 경우 나오는 분비물로 전파됩니다.
- 5 (예방)** 자주 비누로 손을 씻고, 씻지 않은 손으로는 눈·코·입을 만지지 않아야 하며, 기침할 때는 입과 코를 휴지로 가리고, 발열이나 기침이 있는 사람과는 접촉을 피해야 합니다.
- 6 (자가격리)** 환자와 밀접한 접촉을 한 경우, 증상이 없더라도 보건소에 연락하고 가족과 주변사람을 위해 접촉일로부터 14일간 자가 격리를 해야 합니다.
- 7 (진료)** 환자와 밀접 접촉을 했거나, 중동지역을 방문한 후 14일 이내에 메르스 의심 증상이 있으면 의사의 진료를 받아야 합니다.
- 8 (진단)** 메르스는 가래, 기관지 세척액의 유전자를 검사(RT-PCR)해 진단합니다.

- 9 (치료)** 환자는 증상에 따른 치료를 받게 되며, 중증의 경우에는 인공호흡기, 혈액투석 등 집중 치료를 받습니다.
* 증상과 발열이 48시간 이상 없고, 유전자검사 결과가 24시간 간격으로 2회 음성인 경우 퇴원
- 10 (장비)** 의료진은 손씻기, 일회용 가운과 장갑, N95 마스크, 눈보호 장비를 갖추어야 합니다.

생활 속 예방 수칙

- 물과 비누로 자주 손씻기
- 씻지 않은 손으로 눈·코·입을 만지지 않기
- 기침·재채기 시 휴지로 입과 코를 가리고, 휴지는 반드시 쓰레기통에 버리기
- 발열이나 호흡기 증상이 있는 사람과 접촉을 피하기
- 중동 지역 여행 시에는 낙타와 접촉을 피할 것

메르스 의심환자는 본인과 가족, 다른 국민을 위해 메르스 핫라인 043-719-7777로 꼭 신고해 주세요



생태도시 성남

백로 이야기



황새목 백로과에 속한 새에는 해오라기와 황로, 노랑부리백로, 쇠백로, 중백로, 중대백로, 흑로, 왜가리 등이 있다. 그 가운데 깃이 흰 것은 백로라는 이름이 붙었다.

일반적으로 백로라면 중대백로·중백로·쇠백로를 말하는 것이며, 이른 봄부터 늦가을까지 우리나라에서 번식하며 머무는 중대백로가 가장 대표적인 백로라 할 수 있다. 중대백로는 온몸이 순백색인데다 여름 깃은 등에서 비웃 모양의 장식깃이 꼬리까지 덮고 있으며 목 하단의 깃도 길어 매우 우아하다.

하천, 호수, 간석지 등에서 눈에 띄며 소나무·은행나무를 비롯한 기타 잡목림에서 집단번식한다.

예부터 백로가 희고 깨끗해 청렴한 선비를 상징해 왔으며, 고결한 흰 깃 때문인지 옛 시조에서 “까마귀 싸우는 골에 백

로야 가지 마라”고 할 만큼 늘 깨끗함의 표상으로 그려진다.

옛 그림을 보면 백로 한 마리가 다 시들고 연밥이 매달린 가을 연꽃 아래 서있는 그림이 많다. 서로 어울리지 않는 여름 철새인 백로와 가을 연밥은 단번에 연달아 초시와 복시의 과거시험에 급제하라는 축원의 의미가 담겨 있다고 한다.

한편 ‘용화’와 부귀영화의 ‘영화’가 중국 발음으로 꼭 같아, 같은 백로라도 부용화 아래 그리면 부귀영화를 상징한다.

구사도(九思圖) 속 9마리 백로는 9가지 공자의 가르침을 마음에 새겨 자신의 삶을 돌아보라는 뜻을 담고 있기도 하다.

성남시 수정구 시흥동에 백로의 집단서식지가 있었는데 최근 사유지 안에 있는 백로서식지의 나무들이 벌목되는 일이 발생했다. 이 벌목으로 백로의 알들과 유조들이 땅으로 떨어지고 날갯짓을 해 간



신히 위기를 벗어난 유조 일부들이 잘려진 나무 위에서 애처롭게 도움의 손길을 기다리는 모습이 성남시 자연환경 모니터들에 의해 발견됐다.

성남시 환경정책과와 성남시 자연환경 모니터가 벌목장소에 펜스를 설치하고 비슷한 사례를 겪은 고양시 환경백서를 참고해 물웅덩이 2개를 만들어 미꾸라지를 먹이로 마련해 줬다.

또한 부상당한 백로 4마리는 경기도 야생동물 구조센터로 옮겨 치료를 받게 했고 살아남은 유조들이 성장해 무사히 이

소할 때까지 환경모니터들이 모니터링을 지속하며 보호활동을 이어나갈 계획이라고 하니 그나마 다행이다.

시민들의 생태환경 모니터 활동의 중요성이 인식되는 계기가 된 이번 일을 통해 야생동물 보호 및 관리에 관한 법률을 검토하고 재발방지를 위한 구체적 대안을 마련, 환경훼손이 일어나는 상황에 적절하고 신속하게 대처할 수 있는 매뉴얼을 마련하는 실천이 뒤따라야 할 것이다.

김가숙 기자 tokiwife@naver.com

소비자 Q & A

판매가격 차이를 이유로 반품요구는 어려워

Q 전자제품 전문마트에서 넷 북을 66만원에 구매했습니다. 구입 당시 판매자에게 인터넷으로 구매할 때와 가격 차이를 문의했더니 2만원 정도 날 수 있다고 했습니다. 구입한 제품을 사용 등록 후 인터넷 검색을 해봤더니 동일모델이 44만9천원에 팔리고 있었습니다. 가격차이가 매우 커서 반품을 요구했더니 반품해 줄 수 없다고 합니다. 반품 가능 여부가 궁금합니다.

A 우리는 자유 시장 경제체제에서 소비활동을 하면서 살고 있습니다. 정부 고시 품목을 제외한 일반상품 가격은 기본적으로 판매자의 자유 결정사항입니다. 동일제품이더라도 구입처, 구입 시기, 구입 방법, 유통경로에 따라 가격이 다를 수 있습니다. 또한 노트북과 같이 소프트웨어를 설치한 제품은 사용 후에는 제품하자 등 특별한 경우를 빼고는 반품이 안 됩니다. 소비자는 사전에 가격 등 시장조사를 충분히 한 후 상품 구입을 결정하는 것이 바람직합니다.

김경의 성남소비자시민모임 대표 문의 1372

카피라이터 정철의 역발상 ⑩

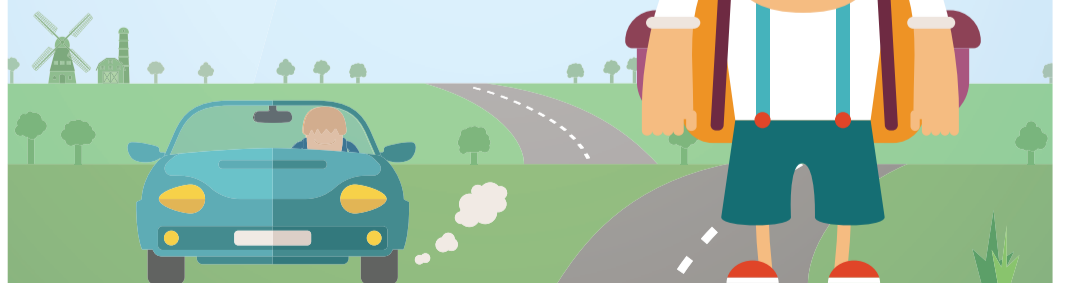
여행

빈틈없는 계획이 섰니?

그럼 가지 마.

여행은 틈을 만나러 가는 거야.

- <내 머리 사용법 ver 2.0> 중에서 -



정철 카피라이터

절반은 카피라이터 절반은 작가. 고려대 경제학과를 졸업하고 30년 가까이 광고 카피를 써오고 있으며 지금은 '정철카피' 대표로 있다. 지은 책으로는 <한 글자> <내 머리 사용법> <불법사전> <머리를 9하라> <인생의 목적어> 등이 있다.



후기 청소년 토크콘서트

청춘망망

후기 청소년(19~24세)
여러분을 초대합니다

성남시청소년재단(이사장 이재명)은 후기 청소년이 본인의 가능성을 확인하고, 건강한 직업인과 시민으로 성장하도록 오는 7월 3회에 걸쳐 토크콘서트 '청춘당당'을 운영한다.

• 장소 중원청소년수련관 공연장(중원구 하대원동)

구분	시간	강연자	강연제목
1차	7.17(금) 19:00~21:00	김태원(구글팀장)	20대를 위한 차별화된 성장통
2차	7.23(목) 19:00~21:00	이재형 · 표시형 (열정에 기름붓기 공동대표)	평범한 사람들의 조금 긴 사춘기
3차	7.30(목) 19:00~21:00	문현우(아리랑 유랑단 단장) 김물길(여행작가)	20대의 고개를 넘는 7가지 꿀팁 나를 찾아가는 여행 '내가 경험한 빛과 그림자'

성남시청소년재단 진로지원팀 031-729-9071

제4회 여성인권영화제 '여성의 눈으로 성남을 상상하다'

날짜	운영시간	내용	장소
7.1(수)	10:00~13:00	자, 이제 댄스타임(83분)	성남미디어센터 미디어홀
7.2(목)	10:00~13:00	누구나 알지만 누구도 모르는(80분)	
7.3(금)	10:00~13:00	할머니 배구단(80분)	
7.4(토)	14:00~17:00	엄마 (47분), 아이들(70분)	
7.5(일)	14:00~17:00	한나 아렌트(113분)	
7.6(월)	10:00~13:00	어떤 개인 날(87분)	
7.7(화)	10:00~13:00	카트(104분)	

성남여성전화 031-751-2050

성평등 강사단 양성 교육과정 '어깨동무' 3기 모집

• 기본과정

강의내용	인원	날짜	운영시간
1강 여성주의 이론과 실천	선착순 20명	7.1(수)	10:00~13:00
2강 성인지감수성훈련		7.3(금)	10:00~13:00
3강 가족내 성별권력과 변화의 다양성		7.8(수)	10:00~12:00
4강 섹슈얼리티의 이해		7.10(금)	10:00~13:00
5강 한국사회의 성문화		7.15(수)	10:00~12:00
6강 노동시장과 성별구조		7.17(금)	10:00~13:00
7강 여성정책의 이해		7.22(수)	10:00~12:00
8강 한국여성운동사의 이해		7.24(금)	10:00~12:00

• 심화과정

강의내용	인원	날짜	운영시간
1강 아동 성폭력이란 무엇인가?	선착순 15명	8.19(수)	10:00~12:00 * 기본과정 이수자, 1년 이상 강사활동 경험자
2강 아동 성폭력의 실태와 피해		8.21(금)	
3강 아동 성폭력 예방정책과 법		8.26(수)	
4강 아동 성폭력 발생원인과 구조		8.28(금)	
5강 장애아동성폭력의 이해		9.2(수)	
6강 거부장적 가족, 성문화, 아동성폭력		9.4(금)	
7강 아동 성폭력 예방 및 대처 - 부모와 교사의 역할		9.9(수)	
8강 아동의 건강한 성장과 임파워먼트		9.11(금)	
9강 강의시연		9.16(수)	
10강 강의시연 및 수료식		9.19(금)	

분당여성회 031-702-9622

클릭! 청소년수련관

기관	프로그램	일정	장소	대상	내용	접수	문의
수정청소년수련관 www.snyc.net	자연 속 친한 내 친구 3차	7월 중	두물머리 생태학교	초등 4-6학년 35명	• 곤충 및 식물 체험 관찰, 누에고치실뽕기 체험, 색누에고치로 곤충만들기	추후 공지	031-729-9237
	청소년 자원봉사학교	8.3-8.7	수련관, 자광원	중1~고3 30명	• 자원봉사 소양교육, 시설자원봉사, VMS 봉사시간 인정	7.10 ~ 7.31	031-729-9254
	릴레이캠프	8.13-8.15	유일레저 (파주)	중1~고3 30명	• 광복 70주년 기념 DMZ 탐사 • 물놀이, 승마, 노 젓기 등 신나는 레포츠 캠프	7.1 ~ 8.10	031-729-9253
	국제청소년 성취포상제 탐험활동	7.11~7.12 8.22-8.23	수련관, 청계산 남한산성	청소년	• 1차 : 청계산 등반 • 2차 : 남한산성 등반		031-729-9254
중원청소년수련관 www.uth.or.kr	중등 방과후 아카데미 모집	연중	수련관	중 1~2 취약계층 나홀로 청소년	• 신규중등방과후아카데미 운영(9월~), 신규 참가청소년 모집 • 학년별 20명(총 인원40명), 6~8월 수시모집 • 관내 중학교, 동별 주민 센터, 연계기관 협조 요청	상시 모집	031-729-9261
	대학생 진로동아리 『꿈나르샤』	5월~12월	수련관 각 학교	대학생 청소년 30명	• 직업인과의 만남 및 청소년 대상 진로 멘토링 프로그램 기획 등 • 중원청소년수련관 진로 특화 사업 지원(학부모 진로 아카데미, 진로 박람회, 멘토링 특강 등)	6. 25~	031-729-9359
서현청소년수련관 www.uth.or.kr	인문학 탐험여행	7.11(토)	수련관	초등생 70명	• 인문학 주제별 다양한 독후활동 • 독서토론, 마인드맵, 독서퀴즈 등 다양한 독서체험	전화예약 후 방문 접수	031-729-9431
	대학생 지식멘토링 멘토 모집	6월-11월	수련관	대학생 2명	• 학습, 정서, 진로 멘토링 • 자원봉사시간 부여	상시 모집	031-729-9452
	국제청소년 성취포상제	6월-12월	수련관 및 관외	14~25세 청소년 10명	• 봉사활동(자원봉사 확인서 발급), 자기개발, 탐험활동, 신체대련활동 • 참가비: 3만원		
정자청소년수련관 www.pyouth.or.kr	책과 함께 여름바다에풍덩	7.20~7.24	수련관	초등 1-3학년	• 책을 읽고 다양한 활동을 진행하는 감성형 독서 프로그램	7월 초~	031-729-9531
	시끌시끌 도서관DAY	7.10.(금) 7.24.(금)	수련관	지역주민 및 청소년	• 도서관에서 자유롭게 독서토론하도록 도서관 개방	상시 접수	031-729-9531
	진로 독서토론	희망날짜	신청학교	자유 학기제 운영 중인 중학교	• 자신의 스토리를 발견하고 토론 및 글쓰기와 연계해 자신을 이해하고 진로를 탐색		031-729-9541
판교청소년수련관 www.pyouth.or.kr	릴레이 캠프	8.13-8.15	어름치 마을 (평창)	초1~고3 10가족	• 칠죽령 등산, 레프팅, 백룡동굴 탐사, 민물고기잡기 체험, 가족별 음식 만들기 배틀, 광복 70주년 퍼포먼스 진행	7.13 ~	031-729-9659
은행동청소년문화의집	청소년어울림마당	7.18(토)	산성공원	청소년 및 주민	• 청소년어울림마당 4번길 운영, 놀거리시장, 과학시장 등 운영	현장 접수	031-729-9913
청소년상담복지센터 www.sn1388.or.kr	가족치유 캠프	7.10-7.12	너리굴 문화마을 (안산)	초등 4-6 10가족	• 인터넷 과다사용으로 어려움을 겪는 초등학교생 대상 가족치유캠프 운영	상시 접수	031-729-9151
운중 도서관	여름 생태교실	7.18(토) 7.25(토) 8.1(토)	운중천 저류지공원 금토산	초등 1~2 15명	• 운중천에 수서생물, 수생식물, 금토산 숲 이야기 http://uj.snlib.net (홈페이지 신청)	7.6(월) 10:00~ 7.12(일) 18:00	031-729-4373

책 읽는 성남

책은 동네서점에서! 성남은 합니다!





**지구촌체험관
실크로드 특별展
'KOICA와 함께하는
유라시아의
희망'**

우리나라 대외무상원조 전담기관인 한국국제협력단(KOICA)이 운영하는 지구촌체험관의 기획 전시 실크로드 특별展 'KOICA와 함께하는 유라시아의 희망'이 5월 22일 공개됐다.

이번 전시에서는 세계 문화 교류의 통로인 실크로드에 위치해 예부터 찬란한 문화를 꽃피운 중앙아시아 6개국(아제르바이잔, 우즈베키스탄, 키르기스공화국, 카자흐스탄, 타지키스탄, 투르크메니스탄)의 문화·역사와 더불어 이들 국가의 경제·사회 발전을 지원하기 위해 KOICA가 진행 중인 무상원조 사업도 함께 전시한다.

전시장은 중앙아시아 국가 개황과 실크로드 문화·역사를 소개하는 기획전시관, 중앙아시아의 사회 문제와 개발 이슈를 소개하는 글로벌 이슈 전시관, 코이카와 한국 ODA의 역사를 소개하는 코이카 홍보 전시관으로 이뤄져 있으며 샌



드토이 체험, 교육 프로그램 참여를 위한 공간이 별도로 마련돼 있다. 한편 중앙아시아의 음식 문화를 직접 먹어보고 만들어보는 식문화 체험 프로그램과 사막화, 아동 노동 등의 문제를 다루는 글로벌 시민 교육 프로그램도 운영한다. 동·서양 문화가 공존하는 중앙아시아를 다루는 실크로드 전시는 2016년 2월 말까지 진행되며, 자세한 사항은 지구촌체험관 홈페이지를 통해 확인할 수 있다.







KOICA 지구촌체험관

031-740-0707, <http://gv.koica.go.kr>

수정구 대왕판교로 825(시흥동)

이달의 공연·전시

2015 07

SUN	MON	THE	WED	THU	FRI	SAT
28 뮤지컬 데스노트 일시 6.20(토)~8.9(일) 평일 20:00/ 토 14:00, 19:00(일요일 공연 없음) 장소 성남아트센터 오페라하우스 가격 VIP석 14만원, R석 12만원, S석 9만원, A석 7만원, B석 5만원	29 성남의 얼굴展-도시樂, Rock 도시를 흔들다, 건들다 일시 ~7.12(일)까지 월요일 휴관 장소 성남아트센터 큐브미술관, 울동공원 책테마파크 가격 무료	30 	1 성남 서예 문인화가 총연합회 제 17회 회원전 2015.07.02~07.09 본관 제 1전시실	2 성남 서예 문인화가 총연합회 회원전 일시 7.2(목)~7.9(목) 10:30~19:30 * 월요일 휴관 장소 성남아트센터 본관 제1전시실 가격 무료	3 금난새의 오페라 이야기 일시 7.3(금) 20:00 장소 성남아트센터 콘서트홀 연령 만 7세 이상 관람 가능 가격 R석 2만원, S석 1만5천원, A석 1만원 문의 성남시립교향악단 031-729-4809	4 2015 파크콘서트 마왕 신해철을 추억하다 일시 7.4(토) 19:30 장소 분당 중앙공원 야외공연장 가격 무료
5	6	소서 7	8	9	10 	11 제24회 성남사랑 글짓기 대회 일시 7.11(토) 14:00 장소 성남시청 분수대 광장 대상 초·중·고, 일반부 참가, 현재 접수 중(행사 당일 접수 가능) 성남문화원 031-756-1082
12 남한산성의 꿈과 희망전 일시 7.12(일)~7.19(일) 10:30~19:30 * 월요일 휴관 장소 성남아트센터 미술관 본관 가격 무료	초복 13 남한산성의 꿈과 희망전 2015.07.12~07.19 미술관 본관	14	15	16 2015 마티네콘서트 - 슈베르트와 거닐다 7월 일시 7.16(목) 11:00 장소 성남아트센터 콘서트홀 가격 전석 2만5천원 연령 만 8세 이상 문의 031-783-8000	17 	18 2015 파크콘서트 금난새의 클래식 칸타타 일시 7.18(토) 19:30 장소 분당 중앙공원 야외공연장 가격 무료
19	20	21	22	중복, 대서 23	24 	25 플레이모빌 아트전 일시 7.25(토)~10.11(일) 10:00~18:00 장소 성남아트센터 갤러리 808 가격 일반 12,000원 연령 전체 관람가 문의 02-3143-4360
26	27 	28 해설이 있는 이야기 오페라 '카르멘' 일시 7.28(화) 20:00 장소 성남아트센터 콘서트홀 가격 R석 2만5천원, S석 1만5천원 연령 만 7세 이상 문의 02-2232-1148	29 유럽현대미술展 <친애하는 당신에게> 일시 7.29(수)~10.11(일) 월요일 휴관 장소 성남아트센터 큐브미술관 가격 성인 8천원, 청소년·어린이 5천원	30 	31 	

* 위의 일정은 변경될 수 있습니다.

성남아트센터 031-783-8000



내가 선택한 '주택연금'

윤군자 분당구 구미동

15년 전에 노후대책으로 분당서울대 병원 근처에 집을 마련했습니다. 몸이 나날이 쇠약해지면서 자연과 가까이 살며 시간을 보내기로 마음먹은 것이지요. 우리 동네 길 건너 소나무 숲길을 지나면 탄천이 있어요. 아침 일찍부터 많은 사람들이 걷고 뚝 답니다. 봄이면 바로 옆 독길에서 노란 개나리가 지천이고 산수유가 영롱히 피어오르며, 연분홍 벚꽃이 활짝 핀니다. 저절로 미소가 나오는 장면이지요. 저는 동네 공터에서 꽃밭을 만들어 가꾸는 일을 합니다. 동네 사람들이 산책을 나왔다가 가끔 들러 보지요. 어느덧 우리 아이들은 장성을 하고, 각기 제 갈 길을 찾아나섰습니다. 우리 노부부도 어렵사리 살고 있는 아이들에게 부담되고 싶지는 않아 앞으로의 살 궁리를 이리저리 해보았습니다. 장고(長考) 끝에 최후의 수단으로 지금 살고 있는 집을 청산해서 조금 떨어진 곳으로 옮겨 이사해야겠다고 생각했습니다. 하지만 막상 실행을 하려고 하니, 왠지

정든 이곳을 떠나야 한다는 것이 선뜻 마음 내키지가 않았습니다. 그러다 '주택연금'이라는 제도를 생각해내게 됐습니다. 주택연금은 주택을 담보로 평생 내 집에 거주하며 매달 연금을 받는 제도입니다. 처음에는 '내 집을 저당 잡혀 생활을 해야만 하나' 하는 생각도 했습니다. 하지만 지금은 '주택연금'이 가장 최선택이었다고 여기게 되고 오히려 이런 제도를 만든 지금 이 시대에 살고 있는 것에 감사함을 느끼며 마음 편히 살고 있습니다. 이웃 어르신께서 저와 같은 경우가 있다면 말씀드리고 싶습니다. 저희는 주택연금을 받으며 2년이 지난 지금, 정든 내 집에서 마음 편히 내 정원도 가꾸며 소박하게 살아갈 수 있다는 것에 감사하고 있다는 것어요.



모란시장표 된장찌개

유진규 분당구 정자동

얼마 전, 대형 마트로 간다며 자동차 키를 들고 나선 아내를 꼬드겨 모란시장으로 발길을 옮겼다. 요즘 대형매장 때문에 재래시장이 다 죽는다는 소식을 들은 터라 그런 것인데 아내도 흔쾌히 그러자고 했다. 어릴 적 경기도 가평에 살 때 우리집은 미나리를 키워서 팔았다. 우리는 미나리깡이라고 불렀다. 어머니는 밤이 깜깜해져서야 미나리를 베어서 집에 들어오셨다. 그러고는 저녁도 제대로 잡수시지 못하고 전등불 밑에서 미나리를 다듬고 묶으셨다. 밤을 새다시피 하시고는 새벽같이 첫차를 타고 장에 가서 미나리를 줍디줍은 골목에 펼쳐 놓으셨다. 거기서 온종일 미나리를 판 돈으로 우릴 키우셨다. 그렇게 세월은 흘러 나는 자가용 끌고 쇼핑카트를 끌고 셀 수도 없이 많은 물건을 진열해 놓은 대형 마트에 갈 수 있는 나이가 됐다. 하지만 나는 미나리 짐 보따리를 머리에 이고 아들놈 학비 보태주기 위해 시장 바닥을 헤매던 어머니가 생각나 재

래시장을 찾는 것이다. 마트에서 깔끔한 비닐 포장으로 싸서 1,300원 표 딱지가 딱 붙은 잘 생긴 호박만 집어들다가 약간 상처가 났지만 투박하면서 맛나게 생긴 재래시장의 900원짜리 애호박을 집어 들던 아내는 재래시장에 오길 잘했다고 웃음지어 보였다. 그랬다. 모란시장에는 여전히 우리 서민들의 삶의 향기가 있고, 인생이 있고, 추억이 있고, 어머니가 있고, 고향이 있었다. 나는 그렇게 향수에 젖으며 시장을 돌았는데 아내는 좋은 물건을 싸게 샀다고 연신 웃어댔다. 돈이 많이 굳었다나? 집에 와서 된장찌개를 끓이려고 꺼내놓은 호박을 보니 문득 호박장사 할머니 얼굴이 떠오른다. 1,300원이라는 바코드 찍힌 대형 마트의 호박보다 "3개에 2,500원!" 하며 소리지르시던 할머니로부터 사 들고 온 그것. 그 호박이 내게는 백 배 더 맛있으리라. 그날 모란시장표 된장찌개는 가슴까지 구수한 게 정말 일품이었다.



이달의 독자 포토



내 생애 처음 만나는 돌다리

김수우 분당구 구미동

탄천으로 아침 운동 나가는 아빠를 따라나선 귀여운 아이의 모습이다. 처음에는 주춤주춤 하더니, 어느새 반을 훌쩍 건너갔다. 호기심과 두려움이 가득했겠지만, 스스로 해 나가는 모습이 대견해 보였다.



내 맘 같지 않네...

박정호 중원구 은행2동

때 이른 더위와 가뭄으로 메마른 가로수에 물을 주기 위해 살수차가 출동했다. 시원한 물줄기를 기대했는데, 살수차가 출동할 곳이 많이 있나 보다. 단비야, 어서 내려 줘!

독자마당 안내

독자 수필과 추천도서(원고지 5매 내외), 사진(성남지역 풍경·사람들, 200만 화소 이상)을 모집합니다. 2015년 7월 7일(화)까지 보내주세요(주소·연락처 기재). 채택된 작품은 소정의 원고료를 드립니다. 보내실 곳: <비전성남> 편집실 전화 031-729-2076~8 팩스 031-729-2090 이메일 sn997@korea.kr



우리 아이와의 행복한 첫 만남

- 일시: 7.4(토)~7.25(토) 매주 토 4회차 10:30~12:00
- 대상: 예비부부 및 산모 40명
- 모집: 5.20(수)~마감 시까지 온라인 접수
(세살마을 홈페이지 <http://www.sesalmaul.com>)

제4회 가족공연 '사이언스 편'

- 일시: 7.9(목) 19:00~20:00
- 장소: 성남시청 온누리홀
- 대상: 관내 24개월 이상의 영유아와 부모 600명
- 모집: 6.22(월)~마감 시까지 온라인 신청
(홈페이지 www.sneducare.or.kr/echild)
성남시육아종합지원센터 031-721-1640(내선5)

우리 아이 언어발달 이해하기

- 일시: 7.23(목) 11:00~13:00 * 일정홈페이지확인
- 장소: 가천대학교 글로벌센터 7층 통합발달심리센터
- 대상: 유아 및 미취학 아동의 부모
- 신청: 홈페이지(www.gachontherapy.com),
이메일(gcenter@gachon.or.kr) 접수

무료 치료대상자 모집

- 대상: 정서·심리·언어에 대해 어려움을 겪는 지역주민
- 서류: 등본, 기초생활수급자 확인서
가천대학교 통합발달심리센터 031-750-4786

2015년 청소년체력(여름캠프) 교실

- 기간: 7.27(월)~7.28(화)
- 대상: 관내 중학교에 재학 중인 학생(40명), 3만원
- 접수: 7.1(수) 10:00~7.3(금) 선착순
인터넷 접수(www.lifesport.or.kr)
성남시생활체육회 031-758-8690~2

살림돌보미 교육생 모집

- 대상: 취업을 원하는 여성
- 교육: 7.7(화)~7.8(수) 09:30~17:30
- 접수: 6.29(월)~7.3(금) 방문 접수(분당구 야탑동 223)
성남YWCA 031-701-2501~2

쌀 소비 활성화 위한 '밥이 맛있는 식당' 추천하세요

- 기간: 6.25(목)~7.10(금)
- 대상: 밥이 맛있는 식당(경기도에 위치, 1식가격 12,000원 이내)
- 신청: 성남소식도 홈페이지(www.sosimo.org/ 서식다운)

28기 소비자 조사위원 모집 공고

- 기간: 6.25(목)~7.10(금)
- 대상: 만25세 이상 45세 미만 여성 약간 명(직장인 응시 불가)
- 제출서류: 이력서, 추천서, 자기소개서 각1통
- 신청: 방문, 전화, 우편, 전송, 이메일(snkeui@chol.com)
(사)성남소비자시민모임 031-756-9898, FAX 031-755-5444

개인정보보호 기술지원

- 대상: 소상공인, 중소기업자, 비영리단체 등 개인정보보호법에 따른 보호조치 시 도움이 필요한 사업자
- 신청: 2015.12월까지 www.privacy.go.kr/support
한국인터넷진흥원 02-405-5101

미소금융에서 희망을 대출해 드립니다

- 대상: 개인신용등급 7~10등급(5~6등급도 상담 가능), 지역 건강보험료 납부금액이 월 80,030원 미만인 자, 기초수급자, 근로장려금 신청자격자 등
- 대출: 임대주택 거주자(임대주택보증금 대출 1천만원 이내 연 2.5%), 자영업자(창업자금 7천만원 이내, 운영자금 2천만원 이내 연 4.5%)
- 상담: 09:30~16:00(수정구 수정로167 하나은행 건물 3층)
미소금융재단 경기성남지점 031-721-2104~6

시각장애인 독서클럽 회원 모집

- 일시: 2·4주 목요일 10:00~12:00(시각장애인 10명)
- 모집: 현재 접수중(선착순), 가족 대리 방문 및 전화 접수
분당도서관 정보봉사팀 031-729-4662

대한노인회 취업지원센터 운영

- 대상: 60세 이상 어르신(아파트 관리사무소 및 일반업체)
- 접수: 전화, 방문 접수 월~금(09:00~17:00)
분당구지회 취업지원센터 031-704-2125

성남시민 전기요금 할인제도 - 주택용

적용대상	주제
1~3급 장애인 및 상이유공자	정책 감액 (월 8천원 한도)
독립유공자 또는 독립유공자 권리이전 유족1인 기초생활수급자	
3자녀이상 가구 (주민등록표상 "자" 또는 "손" 3인 이상 가구)	20% 할인 (월 12,000원 한도)
대가족 할인제도 (주민등록표상 5인 이상 가구)	누진 1단계 경감 (월 12,000원 한도)
생명유지장치 사용고객 (산소발생기, 인공호흡기)	누진 1단계 경감
사회복지사업법에 의한 사회복지시설 (일반용전력은 20%할인)	21.6% 할인

- 접수: 방문, 전화, 팩스 또는 사이버지점
한전고객센터 국번없이 123

2015 청계서당(옛날식 서당 한문공부)수강생 모집

- 모집: 6.29(월)~7.17(금)
- 접수: 홈페이지 www.aks.ac.kr → 한국학대학원 → 청계서당
직접·우편접수(성남시 분당구 하오개로 323) * 유료강의
한국학 대학원 청계서당 031-709-4169

광복70주년 2015 까치의 통일아리랑 행사

- 일시: 7.26(일) 13:00 성남시청 온누리실 및 누리홀
* 초청공연 마당극 '최참판택 경사났네'
- 『통일벼룩시장』 문의 및 접수:
성남여성회 010-7363-5555
* 수익금 10%는 북한 산림복원을 위한 사업에 기부
- 『통일노래자랑』 문의 및 접수:
7.6(월)~7.10(금), 성남민예총 031-753-2582
- 『통일그림그리기대회』 문의 및 접수:
유아 및 초등학생, 푸른학교 031-751-6150
- 주최: 광복 70주년 2015 까치의 통일아리랑 준비위원회

청소년 인성교육(예절다도)

- 일시: 7.27(월)~7.29(수) 10:00~12:00
- 장소: 중앙도서관 시청각실
- 접수: 6.25(목)~초등 30명 선착순 모집, 참가비 1만원
성남예절다도교육문예원 031-702-8377

**7월 기초생활보장제도가 맞춤형으로 새로워집니다
맞춤형 급여 지금 신청하세요**

(※ 신청기간 2015.6.1~계속)

1. 맞춤형급여가 뭔가요?

- 지금까지 15년간 기초생활보장제도는 '최저생계비'를 기준으로 운영해 왔는데, 맞춤형 급여체제로 개편되는 올 하반기부터는 '중위소득'을 기준으로 운영하게 됩니다.

2. 기준 중위소득은 뭔가요?

- '중위소득'이란 우리나라 모든 가구의 소득을 일렬로 줄 세웠을 때 딱 가운데 소득을 말합니다.
(4인 가구 기준 4,222,533원)

3. 급여별 기준은 어떻게 되나요?

	생계급여 (중위소득 28% 이하)	의료 (중위소득 40% 이하)	주거 (중위소득 43% 이하)	교육 (중위소득 50% 이하)
소득 인정액	1,182,309	1,689,013	1,815,689	2,111,267

4. 맞춤형 급여 신청서류는 무엇인가요?

- 동주민센터 비치서류: 신청서, 금융정보 등 제공동의서
- 구비서류(해당자):
임대차계약서, 제적등본, 기타 소득·재산 관련서류 등

5. 기존 수급자도 신청해야 하나요?

- 기존 수급자분은 별도의 신청 없이 7월부터 바뀐 제도에 따라 새롭게 계산된 급여를 받으실 수 있습니다.

보건복지부콜센터(☎129) 주거급여콜센터 1600-0777
성남시 사회복지과 031-729-2891~4

**우편번호가
2015년 8월 1일부터 바뀝니다.**

1234-4567 >> 12345

도로명주소 시행과 더불어 우편, 통계, 학교, 소방 등의 각종 관할구역을 표준화하는 국가기초구역제도가 2014년 1월 1일부터 시행됨에 따라 우정사업본부에서 **2015년 8월부터 국가기초구역번호를 새우편번호로 사용할 예정입니다.**

새우편번호 구성체계

<p>현행</p> <p>1 1 0 - 1 1 0</p> <p>시·군·구 지역번호 특별광역시·도</p>	→	<p>개편후</p> <p>0 3 1 8 7</p> <p>일련번호 시·군·자치구 특별광역시·도</p>
--	---	---

(예시) 서울특별시 종로구 종로 6, 광화문우체국

* 우정사업본부에서는 새우편번호 도입에 따라 일반국민 및 기업 등 이용자의 불편함이 없도록 새우편번호 DB를 공개하고 있으며, '우리집 우편번호'는 인터넷우체국(www.epost.kr)이나 우정사업본부 및 각 우체국 홈페이지에서 새우편번호 안내를 통해 쉽게 찾아볼 수 있으니 많은 이용 바랍니다

우체국
KOREA POST

**2015년 7·8·9월
시민 정보화 무료 교육 일정**

기관	구분	자격	교육기간	시간	접수 방법			
수정구청	여름방학 특강	초등생 (4-6학년)	8.3-8.14	월~금 10:00-17:30	7.15(수)- 마감 시까지 선착순 인터넷 접수 www.sujeong-gu.or.kr			
	인터넷활용	성남 시민	8.17-8.28	월~금 10:00-12:00				
	컴퓨터기초		8.17-8.28	월~금 13:00-15:00				
	스마트폰과 SNS		8.17-8.28	월~금 15:30-17:30				
	컴퓨터활용능력 2급 실기		8.3-8.28	월·화·목·금 18:30-20:30				
분당구청	엑셀2010	성남 시민	8.10-8.28	월~금 10:00-12:00	7.20(월)- 마감 시까지 인터넷 선착순 접수 www.jungwon-gu.go.kr			
	한글2010			월~금 13:00-15:00				
	컴퓨터기초 (WIN7)			월~금 15:30-17:30				
	인터넷(SNS)			월·화·목·금 18:30-20:30				
	스마트폰 (삼성, LG)			월~금 10:00-12:00				
분당구청	컴퓨터기초 (WIN7)	성남 시민	9.1-9.25	월~금 13:00-15:00	행정지원과 정보통신팀 031-729-6074			
	인터넷(SNS)			월~금 15:30-17:30				
	파워포인트			월~금 18:30-20:30				
	수시모집			장애인 및 가족		3개월	월·수·금 09:20-10:50	수시모집 031-732-6884
							월·수·금 11:00-12:00	
월·수·금 13:00-15:00								
월·수·금 15:00-17:00								
화·목 10:00-12:00								
1개월	화·목 13:00-15:00							
	화·목 15:00-17:00							





남녀노소 누구나
〈성남마실〉 떠나요



성남시내관광
함께해요
—
시티투어



- **대상** 국내·외 관광객
 - **운영기간** 2015. 7. 4(토)~11월 초
 - **운영횟수** 41회(정기: 주 1회 토요일 21회, 단체: 월 4회 20회)
 - **운영장소** 성남시 일원, 경기도 광주시(남한산성)
 - **출발지점** 성남시청 및 서울지하철역(교대역)
 - **운영시간** 오전 9시~오후 5시(7시간)
 - **운영코스**
 - + 정기코스 남한산성 ⇒ 판교박물관(매주 토요일 주1회) ⇒ 신구대식물원
 - [15인 이상 참여 시 운행]
 - + 단체코스 15인 이상 예약 시 참여자가 코스 지정 운영(월 4회)
 - [대상코스: 성남9경, 기타 대상에 한함]
- ※ 모란민속 5일장 개장 및 행사, 공연, 계절, 방학 등을 고려한 노선 조정가능

- **주요 관광지**
 - + 성남 9경 성남시청 ▶ 모란민속 5일장 ▶ 남한산성 ▶ 봉곡사대광명전 ▶ 성남아트센터 ▶ 중앙공원 ▶ 탄천변 ▶ 율동공원 ▶ 정자동카페거리
 - + 기타 대상 한국잡월드, 대광사 전통명상센터, 성남시민속공예전시관, 책테마파크, 고령친화종합체험관, 판교박물관, 판교생태학습원, 신구대학교식물원, 판교아이큐아리움, 시청 분수광장 등

※ 굵은 표시는 비용 발생 지역임

• **이용요금**

구분	개인신청	단체신청	비고
성남시내 관광	2,000원	1,500원	· 중식, 입장료, 체류료 등 별도 (신구대식물원, 성남시민속공예전시관, 판교아이큐아리움 - 일부 할인)

• **이용방법** 인터넷 예약(www.seongnamtour.com) 또는 전화예약

• **예약 및 상담** (주)로망스투어 070-7813-5000

성남시 문화관광과 031-729-2992

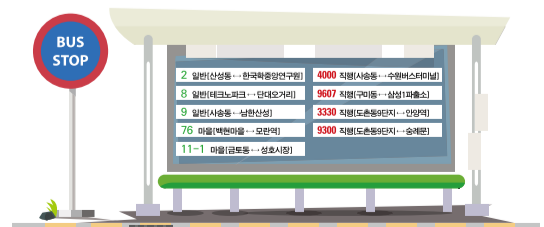
무정차 없는 성남시

“버스 기사님, 감사합니다”

함께하는 교통질서 확립

- 안전하고 편리한 서비스를 위해 기사님은
 - + 버스 무정차 통과 안 해요
 - + 난폭운전 안 해요
 - + 배차간격 준수해요
 - + 버스를 청결하게 관리해요

- 안전하고 쾌적한 교통을 위해 시민들은
 - + 안전사고 예방을 위해 손잡이를 잡아요
 - + 내리기 전 하차벨을 눌러요
 - + 차 안에서 큰 소리로 통화 안 해요
 - + 어르신에게 자리 양보해요



대중교통과 교통지도팀 031-729-3702