

2016년도  
힘차게  
성남은 합니다



2016년 1월

성남시 공식 SNS

- 트위터 [twitter.com/seongnamcity](https://twitter.com/seongnamcity)
- 페이스북 [www.facebook.com/seongnamdiary](https://www.facebook.com/seongnamdiary)
- 블로그 [www.seongnamdiary.com](http://www.seongnamdiary.com)
- 홈페이지 <http://snvision.seongnam.go.kr>

발행처 성남시  
 편집처 공보관  
 주 소 13437 성남시 중원구 성남대로 997  
 콜센터 성남시콜센터 1577·3100  
 우편구독 신청 031-729-2078

시정소식지 <비전성남>  
 '2015 전국 자치단체장 매니페스토  
 우수사례 경진대회' 소식지 부문 특별상 수상

아이폰 '앱스토어', 안드로이드폰 구글 'Play 스토어'에서  
 '비전성남' 앱을 무료로 다운받으시면 됩니다.



"시민이 행복한 성남"  
 시민여러분  
 시혜 복 많이 받으세요"

성남시장  
 이재명



## 시정의 주인, 시민의 목소리 듣는다

2016년 1월 5~12일 '양방향 소통' 시민 인사회 열어

이재명 성남시장이 병신년(丙申年) 새해를 맞아 성남의 주인인 시민 목소리를 듣는다.

이 시장은 오는 1월 5~12일 6일간 50개 동을 찾아가 시민과 인사하고 애로·건의 사항을 청취한다.

시민과의 인사회는 생생한 현장의 목소리를 듣고 시정에 반영하기 위해 마련돼 동별 기관·단체장, 자생단체, 학교운영위원, 학생 등 다양한 계층의 시민이 참석해 이 시장과 격의 없는 대화를 한다.

올해는 5천여 명의 각계각층 시민이 참석한 가운데 이재명 성남시장은 시민이 알고 싶어 하는 시정의 궁금증을 풀어주고, 지난해 인사회 때 시민이 건의한 사안 1,447건의 처리 결과를 설명할 예정이다.

또한 민선6기가 중점 추진하는 안전·의료·교육 분야 공공성 강화 시책의 추진상황과 계획을 알리고, 삶의 질 100대 도시로 도약하기 위해 약속한 각종 공약사항이 잘 이행되고 있는지를 밝힌다.

### 2015 인사회 때 1,447건 의견 접수... 1,200여 건 처리

지난 2015년 시민과의 새해 인사회에서는 총 9,178명 시민이 참여해 현장제안과 시민의 소리함을 통해 1,447건의 의견을 내놓았다.

이는 2014년 890건에 비해 2배 가까이 늘어난 수치로 세월호, 판교환풍구 추락사고 등으로 안전에 대한 관심과 의료, 교육 분야의 질문이 증가된 것으로 보인다. 내용도 주민불편사항보다 정책제안이 늘어났다. 각 주민센터 동장 현장행정과 시의 SNS를 활용한 신속한 민원처리로 주민불편사항이 줄어들었기 때문으로 풀이된다.

시민 의견 가운데 교통 도로 분야가 29.8%(431건)로 가장 많았으며 교육·문화·체육(228건 15.8%), 복지(114건 7.9%), 공원·녹지(106건 7.3%), 주거·



지난 1월 27일 중원구 금광2동에서 열린 새해인사회

재개발(81건 5.6%)이 그 뒤를 이었다.

지역별로 살펴보면 ▲ 수정·중원 지역은 재개발 문제와 도로포장, 상권 활성화, ▲ 분당 지역은 공동주택 리모델링 지원과 분당~수서고속화도로 지상 공원화 ▲ 판교지역은 보육시설과 주차시설 확충안, 크린넷의 악취 문제 등 단기간에 해결되지 않는 지역 현안에 대한 관심이 많았다.

시는 접수된 의견 1,447건 중 1,200여 건은 처리했고 예산이 수반되는 의견은 지속적으로 관리하고 있다.

성남시는 이번 인사회가 시의 나아갈 방향을 시민에게 충실히 알리고, 의견 또한 귀담아들어 정책에 반영하는 양방향 소통의 장이 될 것으로 기대한다.

자치행정과 자치행정팀 031-729-2282

### 2016 시민과의 새해 인사회 방문일정 (2016.1.5~1.12 6일간)

일시	방문동	장소	일시	방문동	장소
1. 5.(화) 14:00	신흥1동, 수진1동, 수진2동	SM웨딩플라자(3층)	1. 8.(금) 10:30	태평4동, 산성동, 양지동, 북정동, 위례동	한국폴리텍대학 강당(1층)
1. 5.(화) 19:30	판교동, 백현동, 운중동	낙생농협 대강당(7층)	1. 8.(금) 14:00	서현1동, 서현2동, 수내1동, 수내2동	분당구청 대회의실
1. 6.(수) 10:30	중앙동, 금광1동, 금광2동, 은행1동, 은행2동	신구대 국제협력관 대강당(1층)	1. 8.(금) 19:30	신흥2동, 신흥3동, 단대동	수정구청 대회의실
1. 6.(수) 14:00	야탑1동, 야탑2동, 야탑3동	고령친화종합체험관 대강당(1층)	1.11.(월) 10:30	정자동, 정자1동, 정자2동	정자청소년수련관 공연장(4층)
1. 7.(목) 10:30	태평1동, 태평2동, 태평3동, 신촌동, 고등동, 시흥동	가천대 컨벤션센터(5층)	1.11.(월) 14:00	성남동, 하대원동, 도촌동	중원청소년수련관 체육관(2층)
1. 7.(목) 14:00	분당동, 수내3동, 정자3동, 구미동	대진고등학교 체육관	1.12.(화) 10:30	이매1동, 이매2동, 삼평동	매송초등학교 체육관
1. 7.(목) 19:30	상대원1동, 상대원2동, 상대원3동	중원구보건소 대강당 (지하1층)	1.12.(화) 14:00	금곡동, 구미1동	JS웨딩홀 컨벤션홀(6층)

※ '현장제안'과 '시민의 소리함'을 통해 의견을 주시면 검토 후 정책에 반영합니다.

### 100만 시민과 함께... 경쟁력 있는 지방자치 실현



#### 민선5기 공약사업 추진 112 건

이행완료 90건, 정상추진 15건, 시기미도래 5건, 보류 2건



#### 민선6기 공약사업 추진 287 건

이행완료 183건, 이행사업 61건, 정상추진 41건, 공약취소 2건

#### 정보공개



매니페스토 기초단체장 공약이행 정보공개 평가  
2012~2014년 SA등급  
3년 연속 최우수 등급

#### 일자리분야



매니페스토 민선5기 공약사업 우수사례 경진대회  
2011년 우수(일자리 분야)  
2012~2013년 최우수(일자리 분야)

#### 실천계획 평가



매니페스토 민선6기 공약사업 실천계획 평가  
2014년 약속대상 우수  
2015년 실천계획 A등급

#### 기초 자치단체장 평가



2015 매니페스토 기초 자치단체장 평가  
우수사례경진대회 최우수(사회적경제 분야)  
주민소통분야 소식지부문 특별상



## 2016년 성남시 살림살이

# 2조3,336억 원 규모... 안전·보건·지역개발 분야 증가

성남시가 2016년도 예산을 편성했다. 청년배당, 무상교복, 노인일자리 등 시민생활과 밀접한 사업에 중점을 뒀다. 마려된 새해 예산은 총 2조3,336억 원으로 2015년 2조3,551억 원보다 0.9% 줄어든 규모다.

민선6기 공공성 강화를 위한 예산이 전년 대비 공공질서 및 안전 분야 39.1%, 보건 분야가 14.6% 늘었고, 국토 및 지역개발 분야 10.8%, 산업·중소기업 분야도 8.9% 증가했다.

가장 많은 예산을 차지하는 사회복지 분야(37.1%)는 무상 보육 742억 원, 청년배

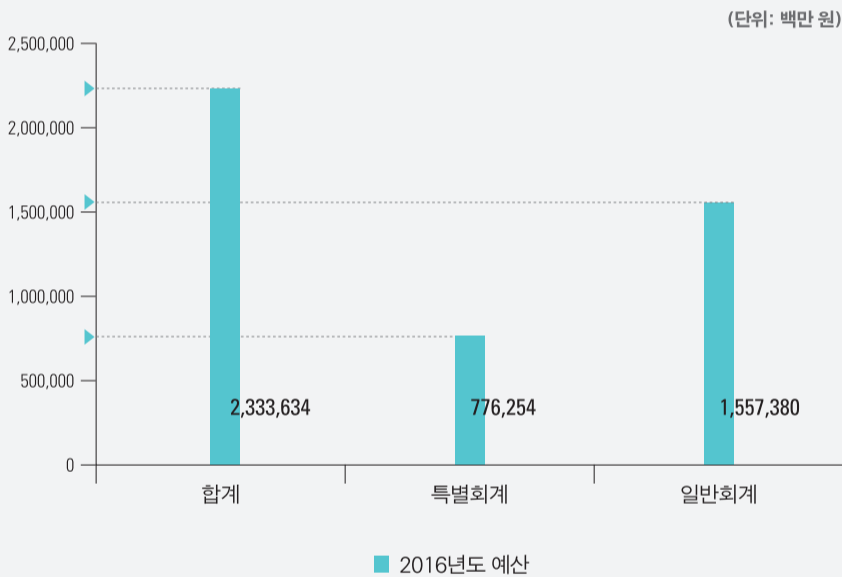
당 113억 원, 판교노인종합복지관 건립비 15억 원, 은행종합사회복지관 건립비 10억 원을 쓴다.

교육 분야는 696억 원 예산을 편성해 성남형교육지원에 200억 원을, 교육환경 개선에 90억 원을, 무상 교복 지원에 25억 원 등을 투입한다.

서민 일자리 창출을 위한 노인 사회활동 지원에는 67억 원, 어르신 소일거리 35억 원, 성남형일자리 16억 원, 공공근로 30억 원이 쓰인다.

예산법무과 예산팀 031-729-2342

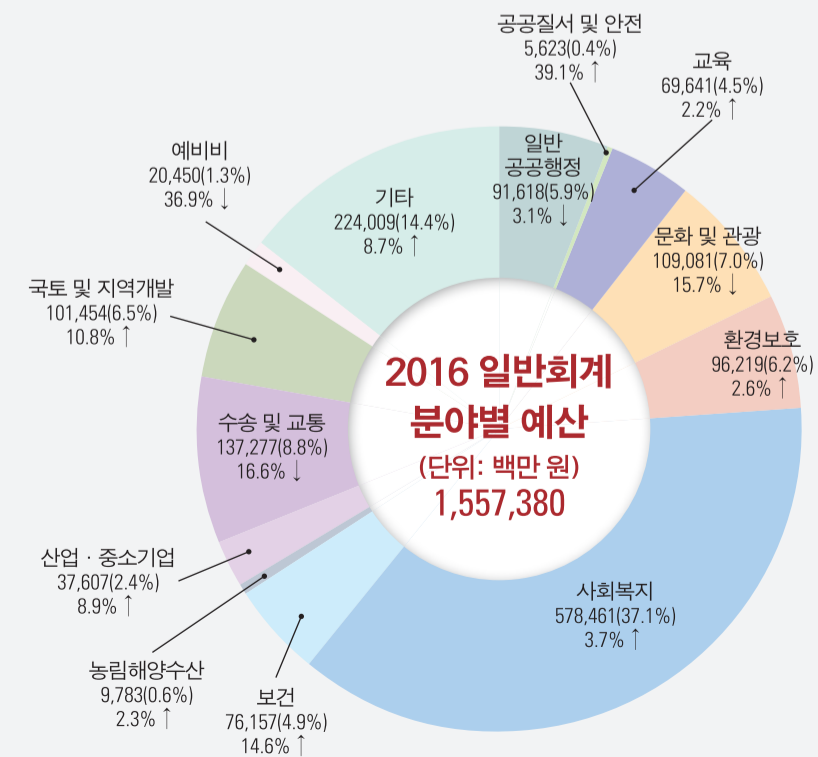
## 2016 예산 규모



## 2016년 어떤 정책 사업 펼쳐나

사업명	총사업비	준공(착공) 예정
상원도서관 건립 공사	19,800	2017.10월(2016. 2월)
북정도서관 건립	19,300	2018. 6월(2016. 6월)
서현도서관 건립	22,222	2018. 2월(2016. 2월)
아탑청소년수련관 건립	44,350	2018. 4월(2016. 3월)
은행종합사회복지관 건립	12,207	2017. 9월(2016. 3월)
태평4동 종합복지시설 건립	23,241	2018. 3월(2016. 3월)
성남시의료원 설립	193,134	2017. 12월(2013.11월)
신분당선 미금역사 신설	122,400	2017.10월(2013. 3월)
이배재 도로 확장공사	193,500 (성남시 52,826)	2017.12월(2013.12월)
남한산성 순환도로 확장공사	128,000	2018. 2월(2013.12월)
분당~수서간 도시고속도로 소음저감시설 설치공사	150,000	2018. 6월(2015. 3월)
고등동 공공주택지구 조성	735,700	2017.12월(2015. 6월)
위례신도시 택지개발지구 조성	11,100,900	2017.12월(2011. 4월)
성호공설시장 건립공사	60,092	2017.12월(2016. 9월)
하대원공설시장 건립공사	6,328	2017.12월(2016.11월)
성남중앙공설시장 건립공사	45,724	2018. 5월(2016.10월)
국지도 57호선 소음저감시설 설치공사	33,153	2018.12월(2017. 2월)
하수관거 정비사업(2단계)	21,656	2018. 6월(2015. 5월)
고도정수처리시설 및 정수장개량공사	93,577	2020. 3월(2015. 4월)
대장동·제1공단 결합 도시개발사업	795(용역비)	2020.12월(미정)

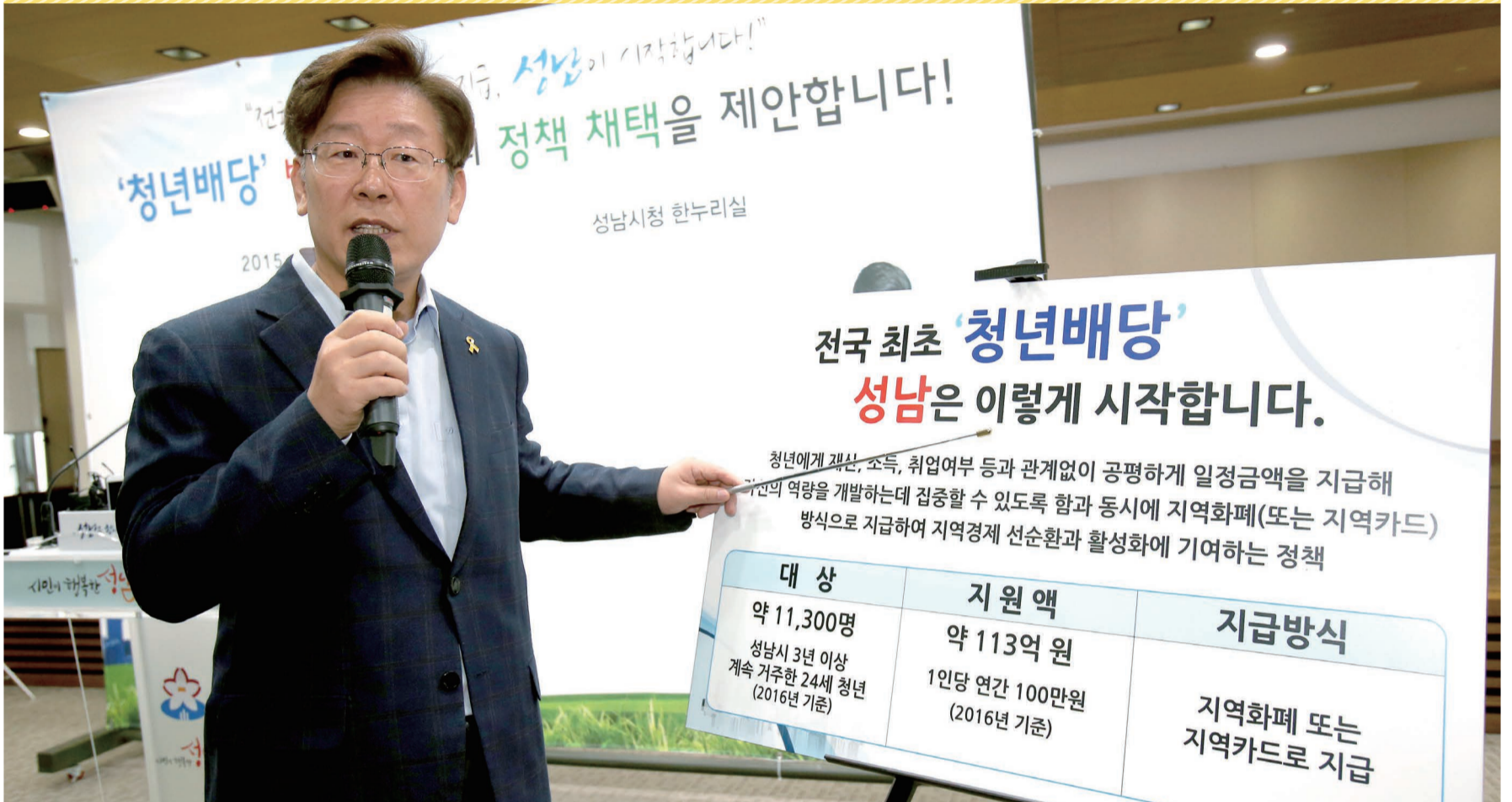
※ 사업 일정은 변경될 수 있습니다.



※ 시의회 의결에 따라 분야별 금액이 조정될 수 있음

시민 여러분의 세금으로 성남시 살림살이가 운영됩니다.  
소중한 예산을 적재적소에 사용해  
시민을 위한 시정으로 보답하겠습니다.

# 성남이 하면 대한민국의 표준이 됩니다



이재명 성남시장이 전국 최초로 추진 예정인 청년배당을 기자들에게 설명하고 있다.

## 시·군종합평가 '최우수기관' 선정 민원서비스 '우수기관', 공무원 노사문화 '우수행정기관' 인증

성남시는 경기도 주관 2015년도 시·군 종합평가에서 최우수기관으로 선정돼 2억 원의 시상금과 특별교부세를 통한 재정인센티브를 받는다.

이번 평가는 일반행정, 사회복지, 보건위생, 지역경제, 지역개발, 문화여성, 환경산림, 안전관리, 중점과제, 도정시책 등 지자체에서 수행하는 모든 분야 사업

이 총망라된 총 10개 분야 130개에 달하는 세부 평가지표에 대해 경기도에서 도내 31개 시·군 간 추진상황을 비교하는 종합평가다.

시는 이번 평가에서 대민서비스 개선 등 일반행정과, 쓰레기와의 전쟁 등 도정시책 등 5개 분야에서 최우수를, 나머지 분야에서도 고루 우수한 실적을 거둔 것

으로 나타났다.

성남시는 2013~2014년 3위, 2015년 1위로 역대 최고 기록을 매년 경신하고 있어 성남시의 종합행정서비스가 날이 발전되고 있음을 수치로 보여주고 있다. 경기도 31개 시·군 중 인구, 예산규모, 사회서비스 대상자 등이 다른 시·군보다 2~5배 이상 많아 이번 성과는 타 시·

군의 2~3배 노력으로 얻은 성과라고 시는 설명했다.

타 시·군과 차별화되고 수준 높은 종합행정 능력을 펼치고 있음을 다시 한 번 입증함과 동시에 지자체 종합평가 분야 최우수기관으로서 위치를 확고히 하는 계기를 마련했다.

정책기획과 성과관리팀 031-729-2252

## 청렴도 평가 결과 큰 폭 상승

### 국민권익위 '2015 공공기관 청렴도 평가'... 전국 기초자치단체 52위 → 29위

성남시가 국민권익위원회에서 실시한 '2015년 공공기관 청렴도 평가' 결과 종합청렴도 3등급을 받았다.

전국 75개 시 단위 기초자치단체 가운데 29위(전년도 52위), 226개 전체 기초자치단체 중에서는 120위(전년도 162위)를 차지해 평가순위가 큰 폭으로 상승했다.

이번 쾌거는 이재명 성남시장이 과거의 불명예를 극복하기 위해 민선 5기부터 지금까지 시정의 제1 과제를 '청렴'으로 선정하고 시민이 공감할 수 있는 청렴정책을 3천여 공직자들과 함께 지속적으로 추진한 결과다.

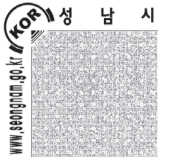
시는 2015년 초부터 전년도 평가 분야별 청렴도 개선 대책을 반영한 '2015년

청렴도 향상 종합대책'을 수립해 6대 과제 32개 시책을 추진하는 등 청렴도 상위권 진입을 목표로 '부패 없는 도시, 원칙적이고 투명한 최우수 행정도시' 등 청렴도 향상을 위한 다각적인 노력을 기울였다.

시는 높아진 시민들의 공직사회에 대한 청렴 요구를 능동적으로 수용하고

자 김영란법을 반영한 ▲ 성남시 공무원 행동강령 시행규칙 강화 등 제도적 장치 마련 ▲ 청렴시민평가단 운영 등 시민과의 적극적인 소통행정 ▲ 간부 공무원 청렴도 평가 ▲ 다각적인 청렴교육 등 공직내부에 대한 청렴의식을 강화해왔다.

감사관실 청렴정책팀 031-729-2663



# 2015 민원서비스 우수기관

## 행정자치부 인증... 기반구축·운영·성과 3개 분야 97개 지표 심사

성남시는 12월 3일 한국철도공사 본사 (대전 소재)에서 열린 '2015년 민원공무원의 날' 행사에서 '2015년 민원서비스 우수기관' 인증서와 인증마크를 수여받았다.

전국 시·군·구를 대상으로 민원행정서비스 수준 향상을 위해 양질의 민원서비스를 제공한 자치단체를 선정, 인증마크를 부여하고 그 우수성을 공식 인정하기 위해 행정자치부가 주관했다.

민원행정서비스 기반구축, 운영, 성과 등 3개 분야 97개 세부지표에 대해 1차 전문가 심사, 2차 현지심사를 거쳐 1,000점 만점에 800점 이상을 획득하면 '민원서비스 우수기관'으로 공식 인증하는 제도다.

'시민이 행복한 성남, 시민이 주인인 성남' 시정 구현을 위해 노력하는 성남시는 민원인 의사를 시정에 반영하기 위한 '시정 모니터', '1일 명예시장제', 'SNS 시민

소통관제'를 비롯해 민원행정의 목표달성을 위한 '성과관리시스템 운영', '민원담당공무원 친절도 평가' 등 평가지표 전반에서 높은 점수를 얻었다.

인증마크는 수여일로부터 2년간 사용 허용된다.

민원여권과 민원팀 031-729-2371

시·군종합평가 최우수기관 선정  
2015년 종합평가 1위



2015 민원서비스  
우수기관 인증



# 성남시민 우선 고용·건강·안전 챙겨

## 전국 최초 실내 친환경 건축자재·실외 불연 마감재 사용 의무화

성남시는 '일자리가 최고 복지'를 구현하기 위해 민간 건설현장에 성남시민 우선 고용 운동을 전개, 2015년 59곳 6만여 명을 포함, 최근 4년간(2012~2015) 57만여 명의 일자리를 만들었다. 민간 건설현장 인력 335만 명 가운데 성남시민의 비율은 17%(57만 명)다.

시는 민간 건설현장의 성남시민 일자리 확보를 위해 고용운동 전개 대상 현장을 건축 전체면적 1만㎡ 이상에서 2004년

1월부터 2천㎡ 이상으로 확대했다.

시는 성남시민의 생존권도 보장하기 위해 전국 최초로 공공건축물에 강화된 건강친화형 주택건설기준을 적용했다. 공공어린이집을 비롯한 공공건축물 등의 새집증후군을 막기 위해 오염물질 흡착저감 기능성 자재 사용을 의무화해 실내 공기질 최고 수준을 만들도록 했다.

또한 건물을 지을 때 외벽의 불연 마감재 사용을 의무화하는 '건축물의 피난·

방화구조 등의 기준에 관한 규칙 일부 개정안'을 12월부터 실시한다.

성남시 건축 심의 때도 적용된다. 이에 따라 성남지역에 6층 이상 또는 높이 22m 이상의 건축물을 지으려면 화재 시 외벽을 통해 불이 확산되지 않도록 설계 단계부터 외벽 마감재와 단열재를 불연재료 또는 준불연 재료로 시공하는 내용을 포함해야 한다.

건축과 건축2팀 031-729-3434

청렴도 평가 큰 폭 상승  
국민권익위 29위



# 해외 신흥국 공무원 “성남을 배우자!”

## 시 재정위기 극복비결 등 벤치마킹... 해외서 잇따라 관심

성남형 도시발전 사례를 배우려는 세계 도시의 움직임이 줄을 잇고 있다.

한국과학기술원(KAIST)의 글로벌IT기술대학원 석·박사과정(ITTP)에 재학 중인 해외 신흥개발국 공무원 25명이 성남시 도시행정을 견학하기 위해 11월 27일 성남시청을 방문했다.

이날 해외공무원 방문단은 ▲ 모라토리엄(지불유예) 극복과 재정혁신사례 ▲ 부정부패와 예산낭비 없애고 세금탈루 막아 마련한 재원으로 공공성을 강화하는 '3+1 원칙' ▲ 트위터, 페이스북 등 SNS를 활용한 광속행정 등을 벤치마킹했다.

이들 행정사례는 11월 18일 이재명 성남시장의 스페인 바르셀로나에서 열린 제5회 스마트시티 엑스포 세계대회에서

발표한 내용이다. 당시 이재명 성남시장은 “오늘날 세계 각국 도시들이 직면한 재정위기를 극복하기 위해서는 기본과 원칙에 충실한 시정운영만이 유일한 대안”이라면서 “예산은 납세의 의무를 다한 시민의 권리를 보장하는 데 최우선으로 투입돼야 한다”고 말해 참가자들의 호응을 이끌어 낸 바 있다.

방문단은 성남시의 '도심상권 활성화 정책'에도 높은 관심을 나타냈다. 인프라가 아닌 사람 중심의 성남시 도심상권 활성화 전략은 지난 8월 태국 방콕에서 개최된 아시아-태평양지역 전자정부 포럼에서도 소개돼 해외 신흥국 공무원들의 이목을 집중시켰다.

이 밖에 ▲ 도시재생적 유니버설디자인과 안전마을길 디자인개천사례 ▲ 성남

시청의 북카페 등 시민개방형 청사운영 사례도 방문단의 눈길을 끌었다.

방문단은 수정·중원구 본도심과 분당, 판교신도시, 네이버 본사 등을 차례로 견학했다. 철거민의 도시로 불렸던 성남시가 40년 만에 인구 100만 명, 재정 규모 2조3천억 원에 달하는 도시로 발전한 것에 이들은 큰 관심과 놀라움을 나타냈다.

지난 12월 9일에는 태국 정보통신부 공무원과 국제전기통신연합 정책결정자 12명이 성남을 한국형 디지털경제밸리 우수도시로 선정하고 직접 방문해 벤치마킹을 실시하는 등 성남에 대한 해외의 관심과 방문이 잇따르고 있다.

정책기획과 전략추진팀 031-729-2163

일자리가 최고 복지  
민간건설현장 4년간 57만여 명



성남을 배우자!  
해외서 잇따라 벤치마킹





2015 성남

# '전국 최초 · 최고' 만들다

## 책임지는 시민안전



- 지역 재난대책본부 운영 2회(판교화풍구사고, 메르스)
- 안전도시 시스템 구축 범죄예방 특수형광물질 도포(전국 최대, 9,481개소), 성남시민순찰대 시범사업(전국 최초, 3개 지역대 54명), 생활안전지도 작성 및 공개, 차량용 블랙박스 정보나눔(전국 최초, 2,692대)
- 안전점검 강화 재난위험시설, 중점관리대상 점검(9회 5,994개소), 기초생활수급자 안전점검(366세대), 취약계층 간이소화기 보급(214세대)
- 시민과 함께하는 생활 속 안전체험 운영 생활 속 안전체험(71회 2,955명), 찾아가는 어린이 안전체험 교육(39개교 8천 명) · 생활안전교실(27개 동 1천 명)
- 저출산 · 고령화 사회 대응 신생아 난청 조기진단(1,348명), 미숙아 및 선천성 대사이상 의료(검사)비 지원(2,633명), 난임부부 의료비 지원(1,417명), 임산부 건강검진 및 산모신생아 건강관리사 지원(1,540명)
- 예방 중심 감염병 감시체계 구축 및 관리 강화 중동호흡기증후군(메르스) 관리 추진, 영유아 임시 예방접종 및 민간 병의원 접종비 지원(16만98명), 노인독감 무료 예방접종
- 취약계층에 다가가는 보건 · 의료 서비스 성남시방문보건센터, 암환자 힐링센터 '늘해랑' 운영

## 참여하는 열린 행정



- SNS 활용 시민과의 소통역량 강화 시민소통관(143명, 민원처리 1,412건), 블로그(방문자 58만6,779명), 트위터(팔로워 5,425명), 페이스북(링커 5,091명) 운영
- 시민의 시정참여 기회 확대 및 소통 시정모니터(200명), 동장 현장행정(37만164건), 1일 명예시장(22명), 주민자치센터 운영(1,629개 프로그램, 1일 8,517명)
- 시민참여예산 축제 1,003건 시민공모, 223건 예산반영
- 시청사 시민개방 하늘북카페(12만2,213명, 누적방문수 73만5,553명), 온누리실 등 회의실, 야외광장(8개소 40만6,422명), 체력단련실(6만4,986명)
- 주민참여시스템 성남시 시민옴부즈만 설치 운영
- 2030 성남시 '삶의 질' 세계 100대 도시 도약 '삶의 질' 지표선정위원 위촉(10개 분과위원회 103명)
- 주민제안의 날 운영(매월 25일)
- 저탄소 녹색성장 도시기반 조성으로 미래 성장동력 제고 기후변화대응 '성남녹색성장 그린스타트 네트워크' 구성(32개 기관 · 단체), 기후변화교육(2,420회 5만6,269명), 수준별 그린리더 양성(345명), 대기오염 측정망 운영(측정소 8개소, 전광판 9개소), 천연가스버스 보급(913대 258억6,100만 원), 탄소포인트제 운영(9,283세대) 가입
- 성남시민 시정 만족도 조사 종합만족도 79.9%

## 꿈을 여는 평등교육



- 교육기반 확대 및 교육환경 조성 성남형교육 지원사업 추진(151개교 118억7,500만 원), 청소년복지상담사 학교 배치(30개교 12억4천만 원), 저소득계층자녀 교복 지원(2회 582명 6억1,400만 원), 각급 학교 교육환경 개선(127개교 127건 115억5,100만 원)
- 학습준비물센터(전국 최초) 35개 학교 37개소, 관리인력 50명
- 유 · 초 · 중 전학년 친환경 급식 확대 194개교 238억9,800만 원
- 초 · 중 · 고 친환경 농산물 지원 128개교 40억7,900만 원
- 주민 개방형 도서관 4개소 운영(2억2,600만 원)
- 2015년 1학기 대학생 학자금 대출이자 지원 4,063건 2억2,780만 원, 이자전액
- 건강하고 창의적인 청소년 성장 지원 청소년보호 · 복지시설 운영(지역청소년센터 등 7개소 18억4,800만 원), 학교 밖 지원센터(꿈드림) 지원(1억9,100만 원), 대안교육기관 지원(5개 단체 2억4,500만 원), 방과 후 아카데미(10억5,743만 원), 청소년 유해환경감시단 운영(5개단체), 청소년동아리 활동 활성화 및 기반확대(1억9천만 원)
- 중국어 체험센터 개관(전국 최초, 청솔중학교)

## 감동 있는 문화예술



- 전통문화 발굴 및 지원 향토문화 진흥행사(11회), 향토문화 학술연구(3회), 향토문화 민속놀이(이무술 집터 다지는 소리 등 7회)
- 성남시민과 청소년을 위한 열린음악회(3회)
- 문화와 예술이 어우러지는 미니콘서트(24회)
- 광복70주년 기념 성남시민 문화예술제 등(28회)
- 시립예술단 운영 4개 단체(합창단, 소년소녀합창단, 교향악단, 국악단) 211회 공연
- 시민참여형 문화축제 운영 파크 및 피크닉 콘서트(중앙공원, 을지대 운동장 등 11회), 만원의 행복 연극(2작품 12회), 제9회 사랑방문화클럽
- 성남시 관광자원 홍보 활성화 성남시티투어(41회 1,230명)
- 관광안내 책자·지도 배부(2만3,300부)
- 서현역 로데오거리 명소화 추진 공연(8회 3,200명)
- 체육시설 확충 및 생활체육 증진 성남종합스포츠클럽터 건립(공정률 70%, 연면적 3만3,472㎡) 지하3층 지상7층, 수영장·다목적체육관·헬스장·골프연습장·인공암벽장 등

## 튼튼한 일자리 · 기업 환경



- 구·동주민센터 현장 일자리상담실 운영으로 취업실적 제고(경기도 1위) 직업상담사 배치(40개소 52명), 전년 동기대비 151% 취업실적 증가(1만9,144명)
- 성남형 사회적경제기업(시민기업) 육성(전국 최초) 26개 업체 739명
- 협동조합 설립신고 수리(경기도 1위, 127개)
- 공공일자리 사업 436개 사업장, 참여인원 2,491명
- 민간건설현장 시민 고용 2012~2015년 57만명 일자리
- 기업하기 좋은 여건 조성 기업경영 자금지원(1,300개 업체), 기업 우수제품 해외수출 지원(110개사)
- 콘텐츠코리아 랩 유치(전국 최초)
- 모바일게임센터 유치 운영(전국 최초, 22개사 입주)
- 벤처기업 1천 개 돌파(전국 지자체 최초)
- 국책사업 소공인특화지원센터 평가 2년 연속 전국 1위
- 국책사업 스마트 창작터 평가 최고등급(전국 최고)
- 성남하이테크밸리 노후산업단지 경쟁력 강화사업 유치(전국 최초)
- 성남시 생활임금 조례제정(2015.7.3.) 최저임금 7천 원(지역화폐로 제공)

## 역동하는 지역경제



- 도심 상권 활성화 7개 지구(수정, 성호·중앙, 단대, 대원, 은행, 북정, 서현·수내)
- 특화거리 수정통통 문화거리, 아름다운 풍경거리 조성
- 지역통합형 교통체계 구축 주차난 해소 위한 공영주차장 확충 및 관리
- 2015 버스정보 안내단말기 설치(신규 66개소)
- 판교 랜드마크 트램 설치(전국 최초) 사전조사용역 완료
- 2015년 신분당선 미금역 설치공사 추진(62%)
- 분당~수서 간 도시고속도로 소음저감시설 착공
- 시민이 행복한 도시정비 사업 예정구역 26개 → 30개
- 신흥주공·통보아파트 결합개발 재건축(전국 최초)
- 주택 재개발사업의 정상화 방안 마련 미분양 인수 확대(일반물량 25%)
- 은행2동 주거환경 개선사업 추진 면적 18만3,209㎡, 기반시설공사 완료(도로, 공원 및 광장, 주차장 등) 종합사회복지관 건립(실시 설계 중)
- 대장동·제1공단 결합도시개발 정책 수립(전국 최초)
- 성남시 도시재생지원센터 설치 추진(하반기~)

## 보편적인 나눔복지



- 내실 있는 사회안전망 구축 多·해드림 하우스(전국 최초, 237세대 2억1,206만 원 상당), 행복드림통장(전국 최초, 735세대 25억9,800만 원), 저소득 장애인 Safe-care(전국 최초, 120세대 1억7,900만 원)
- SOS 위기지원 통합시스템 가동(전국 최초)
- 장애인 위한 종합행정 추진(77개 사업 517억6,200만 원) 저소득장애인 생활안정(28개 310억700만 원), 장애인 재활 및 자립 기반조성(13개 19억9,100만 원), 장애인복지시설 운영(33개 177억9

- 천만 원), 장애인단체 지원(7개 단체, 3개 사업 9억7,400만 원)
- 장애인 복지기금 조성(전국 최대, 목표 70억 원)
- 장애인권리증진센터 지자체 중 전국 최초 개관 권리구제(인권상담 230건, 법률상담 22건), 장애인 인식개선교육(32회 6,250명), 장애인 공공일자리 추진(14명), 장애인 참정권 및 편의시설 앱 제작 운영(259건), 인식개선 공익방송 제작·송출(전국 최초)
- 여성 권익증진 및 사회참여 지원 확대 시책 추진(4개 사업 2,180명), 여성 능력개발 및 취업 지원교육 확대(59개 과목 1,088명), 성남 여성새로일하기센터 운영(직업훈련 44명, 인턴 34명), 다양한 소외계층에 대한 맞춤형 서비스 제공, 아이돌보미 서비스(3,187가정 4만1,779건)
- 외국인 주민 및 다문화가족 복지 지원 결혼이민자 사회 적응과 복지 증진(4,877명, 전문상담 470건), 자녀교육(언어발달서비스 등 250명, 자녀생활방문 교육 188명, 중도입국자녀 사회적응 지원 20명),

- 무료건강진료(3,094명), 다문화가족지원센터·외국인주민복지지원센터 운영
- 어린이집 다문화가정 가정통신문 번역서비스(전국 최초) 255개소 520명
- 국내 입양아동 양육수당 추가 지원(경기도 최초)
- 육아지원 아이사랑놀이터(12개소 완료, 3개소 추진 중) 장남감도서관(7개소) 설립(경기도 최초)
- 건강하고 활기찬 노년생활 보장 노인일자리사업 확대(3,027명), 어르신 소일거리사업(3천 명), 노인 돌봄사업(5,217명), 복지시설 신축(수정구 노인지회, 하안마을 복지회관)
- 서민 빚탕감 프로젝트 추진(주빌리 은행 출범) 1,072명 212억 원 채권 소각(2014.9.12~2015.12.7), 성남시 금융복지센터 개소(2015.3.6), 성남FC·네이버·희망살림과 협약식(5.19), 성남시기독교연합회 성금 모금 전달(7.8), 주빌리은행 출범(8.27)



## 2015 성남을 빛낸 수상내역

2015 경기도 시·군 종합평가 '최우수' 등 47개 분야에서 영예 안아

평가부문	주최/주관	수상내역
일자리 창출이 최고 복지 	2014 사회적기업 우선구매 실적	사회적경제 활성화 경기네트워크 우수기관
	2014 시·군일자리센터 운영실태 평가	경기도 장려
	2015 노인일자리사업	보건복지부 / 한국인력개발원 최우수 3개 기관(보건복지부 장관상) 우수 1개 기관(인력개발원장상)
	2015 전국 지방자치단체 일자리경진대회 (사회적기업부문)	고용노동부 대상(국무총리상)
	2015 지역공동체 일자리사업 종합평가 및 우수사례경진대회	경기도 최우수
건강 증진 최상급 	경기도 정신건강증진프로그램 정성평가	경기도 도지사상 수상
	2015 지역사회 통합건강증진 사업평가	보건복지부 종합부문 우수기관
	아토피·천식 예방관리사업 추진	보건복지부 우수기관
	2015 지역사회 정신건강 우수사례 공모전	보건복지부 우수기관
	2015 지역사회 정신건강 우수사례 공모전	보건복지부 보건복지부 장관상
	2015 지역사회 정신건강 우수사례 공모전	보건복지부 우수사례상
	2015 아토피천식 예방 관리사업 표창	경기도 / 아토피·천식 교육정보센터 우수
	음식문화 개선 유공	경기도 우수
세정 운영 최우수 	2014 세정운영 종합평가	경기도 최우수
	2014 재난안전관리	국민안전처 우수기관
시민 안전 OK 	2015 국가기반체계 재난관리 유공	국민안전처 장관 표창
	2014 지역자활센터평가	보건복지부 최우수기관
나눔복지도 뛰어나 	2015 경기도사회복지담당 공무원 워크숍 시·군 우수사례 발표	경기도 / 경기복지재단 우수상
	기부식품제공사업 활성화	보건복지부 보건복지부 장관상
	대한민국 사회공헌기업 대상	동아일보 사회발전 / 지역사회발전
대한민국 대표 모델 성남 	2015 대한민국 미래경영 대상	헤럴드경제, 코리아헤럴드 우수 의정행정
	2015 대한민국 최고의 경영대상	매경닷컴 사회공헌경영
	2015 대한민국 도시대상	국토교통부 도시환경부문 국토부장관상
	2015 경기도 시·군종합평가	경기도 최우수
	2015 민원서비스 우수기관 인증	행정자치부 우수기관 인증
시민이 우선 	2015 공무원 노사문화 대상제	행정자치부 우수행정기관
	정보공개 운영 활성화	경기도 우수기관
	2015 통계조사 유공 기관포상	통계청 통계청장상
	2015 경기도 공예품경진대회	경기도 최우수상
	2015 주택행정 우수 시·군 점검평가	경기도 우수기관
	에너지 효율(탄소중립인증 프로그램)	경기도 우수기관
	탄소중립 프로그램 우수기관	한국에너지공단 우수상
	2015 전국도서관 운영평가	문화체육관광부 장관상
공약 이행 단연 최고 	2015 전국 기초단체장 매니페스토 우수사례 경진대회(사회적경제분야)	한국매니페스토실천본부 최우수
	2015 전국 기초단체장 매니페스토 우수사례 경진대회(시정소통분야)	한국매니페스토실천본부 특별상(소식지)
청소년 분야 	2015(2014 실적) 지자체 청소년보호정책 평가	여성가족부 우수기관(국무총리 표창)



[성남형교육] Book극성 프로젝트

# “성남은 읽습니다!”

## 2016년 성남시, 독서·토론교육 지원사업 <Book극성> 펼친다

성남시는 2016년부터 독서·토론교육 지원사업을 의욕적으로 펼친다.

성남시는 이 사업을 <Book극성>으로 명명하고 성남시 학교부터 시작해 지역사회 전체를 대상으로 비판적 사고력과 인문학적 교양을 통한 성찰하는 민주시민 육성을 목표로 설정했다.

성남시는 <Book극성>에 필요한 기본 DB를 구축하기 위해 성남교육지원청, 성남시평생교육원, 초·중등교원, 사서(교사) 등이 참여해 타 지역 탐방, 전문가 초청 공청회를 진행했다.

12월 8일 독서관련 단체와 독서교육을 실천하는 교사·사서(교사)들이 참여한 공청회를 개최한 후 여기서 나온 다양한 의견을 수렴해 학교와 지역사회 전체를 포괄하는 ‘책 읽는 성남’ <Book극성>에 대한 연차별 계획을 수립했다.

2016년 한 해는 <Book극성> 출범 첫해로 학교에 중점을 맞춰 교과교사연수를 통한 교과연계 독서·토론교육을 하고 교과도서지원, 독서동아리·독서연구회지원 등 교사·학생·학부모 대상으로 사업을 진행해 학교에서 활발한 독서·토론이 가능하게 할 계획이다.

성남시만의 특색 있는 <Book극성> 프로그램을 구성해 다양한 독서·토론활동도 지원할 예정이다. 주관단체인 성남시 성남형교육지원단은 지난해 말 ‘독서·토론교육 선도교사 양성연수’를 진행했고, 이 연수에 참가한 교사들을 중심으로 학교에서 교과연계 독서·토론교육을 진행할 예정이다. 사서(교사) 미배치교 26개(위례 신도시 신설학교 포함) 전체에는 도서도우미를 배치해 효과적인 학교도서관 운영을 지원해 활발한 독서·토론이 가



능하도록 학교도서관 환경개선리모델링 지원도 진행할 계획이다. 이후 지역의 작은도서관과 공공도서관 간의 협력 기반 구축, 지역사회 복지관 및 단체와 함께하는 독서·토론을 통해 ‘책 읽는 성남’으로의 변신을 추구하려고 한다.

[안전] 전국 최초 성남시민순찰대

# “이런 것도 도와주나요?” 망설이지 말고 요청하세요

“동 주민센터에서 쌀과 김치 받아가라고 연락 받았어요. 빈손으로 골목길을 오르기도 숨이 찬데 집까지 가져다주니 고맙죠.” 우육화 씨(태평4동)

“생일선물 받은 구두를 택시에 놓고 내린 거예요. 발 빠르게 택시요금을 결제한 신용카드회사, 택시회사, 택시콜센터에 수차례 문의한 결과, 택시 운전자와 연락이 닿아 구두를 되찾을 수 있었어요.” 노혜영 씨(태평4동)

“낙후된 건물 외관과 집 내부를 고치는데, 직접 생활 공구를 대여해줘서 편리하게 사용하고 있습니다.” 전기수 씨(상대원3동)

“행복사무소가 제겐 쉼터예요. 둘째아이와 큰아이 하교를 기다리는데 요즘같이 추운 날에는 차 한 잔 마시면서 기다리기 좋죠.” 이주연 씨(상대원3동)

“승우(초등 1)의 등굣길을 매일 아침 함께해 주셔서 안심이죠. 덕분에 전 아침 출근시간이 단축됐어요.” 박미경 씨(수내3동)

“거실의 전등갓을 분해해 청소해 주고 화장실의 환풍기도 고쳐주고 창문 틈새도 차단해주고, 혼자 사는 제겐 은인이죠.” 채병호 씨(수내3동)

“가스렌지 점화가 안돼 수리를 요청했는데 가까운 동네여서 흔쾌히 방문해 주셨어요. 우리 동네도 시민순찰대가 생기면 좋겠어요” 이대선 씨(분당동)

성남시민순찰대는 이렇게 크고 작은 생활 밀착형 서비스로 주민들의 손과 발이 돼 주고 있다. 성남시민순찰대는 재난·재해 및 사고 예방과 각종 생활불편 해소를 위해 전국 최초로 7월 28일 창설됐다. 순찰대의 사건처리 실적은 총 9,510여 건(2015.7.28~11.30)으로 활약이 눈부시다.

성남시민순찰대는 지난 7월 시범사업으로 구별 1개소(태평4동·상대원3동·수내3동)에서 시작해 2016년 9개 지역대로, 2017년 시 전역으로 확대할 계획이다.

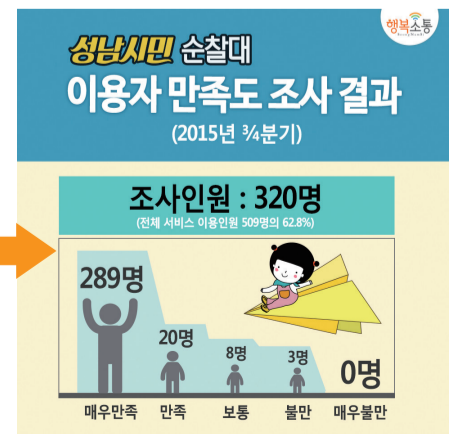
심희주 기자 heejoo719@hanmail.net

**성남시민순찰대**

**24 시간운영**

- # 아동·여성 안심귀가
- # 공구대여 및 집 수리
- # 마을 순찰
- # 택배 보관

수정구 태평4동 759-8575~6    증원구 상대원3동 759-8577~8  
분당구 수내3동 759-8579, 8580





## 2016 성남

# 삶의 질 '세계 100대 도시' 만든다

### 공공성 강화와 소통행정으로 성남시민의 행복을 키우겠습니다.

- 안전·건강·교육 3대 공공성 강화, 책임행정, 소통행정

### 삶의 질 세계 100대 도시로 힘차게 도약하겠습니다.

- 안심도시, 건강도시, 교육도시
- 쾌적도시, 활력도시, 참여도시 조성

### 민선6기 시민과의 약속은 꼭 지키겠습니다.

- 성남형 안전시스템 구축으로 'safe 성남' 만들기
- 경제적 여건과 관계없는 시민의 건강 향상
- 공평한 기회, 부담 없는 교육환경 실현
- 공공성 강화를 통한 다양한 일자리 창출
- 공적 지원을 통한 주민부담 최소화 재개발 추진
- 대장동 제1공단 간 결합개발을 통한 지속가능한 복합도시 조성
- 명품도시 업그레이드 분당 리모델링

## 범죄와 재해로부터 시민안전 확보



- 재난재해 안전시스템 운영
- '우리 동네 흥반장' 성남시민순찰대 운영(전국 최초)
  - 30~40개 지역대 500명 내외(365일 24시간)
  - 1단계 시범(2015.7월~2016.6월)
  - 2단계 확대(2016.7월~2017.6월)
  - 3단계 정착(2017.10월)
- 범죄예방 위한 특수형광물질 도포사업(전국 최대)
  - 2016.2~5월, 9,500개소
- 차량 블랙박스를 이용한 안전 성남 만들기 (성남시 전지역)
- 흡 방법 서비스 저소득 한부모가정 130가구
- 시민이 함께하는 생활 속 안전체험교육(연중 상시)
- 시기·상황별 맞춤형 안전점검(2,747개소)
- 찾아가는 생활안전 교실(5월~지속)
- 찾아가는 어린이 안전체험 교육
  - 관내 초등 1~2학년 2,700여 명

## 경제적 여건과 관계없는 시민의 건강 향상



- 성남시의료원 건립 및 공공의료서비스 강화
  - 2013.11월~2017.12월, 517병상
- 공공산후조리원 설치 및 지원(전국 최초)
  - 조례 제정 후 시행 검토 중
- 100만 시민주치의제 시행(전국 최초)
  - 2016~2017 시범사업(참여 의료기관 및 대상자 선정), 2018년 이후 단계별 확대
- 종합건강증진센터 건립 자가 건강체크, 진료실 및 상담, 운동지도 및 교육 등
- 초등학생 치과주치의제(경기도 최초) 초등학교 20개교 4학년 2,500명 대상 구강검진·예방진료
- 아토피질환 예방관리(2010~지속)
  - 아토피 가족 숲속여행, 도·농 매칭 전국 최초 아토피 힐링센터 조성, 안심학교 운영, 예방관리교육 등
- 치매관리 사업 만 60세 이상
- 정신건강 증진사업

## 누구나 공평한 교육기회 제공



- 성남형교육지원 초·중·고 158개교(159억8,600만 원)
- 친환경 급식 지원 무상급식 사립 유치원, 초·중학생
  - 201개교 8만7,940명, 243억6,800만 원
- 중학교 신입생 교복 지원
  - 8,900여 명(25억4,200만 원)
- 학습준비물센터 설치 및 지원(전국 최초) 2015년(초등 35개교 37개소, 관리인력 50명), 2016년(학습준비물센터 19개소, 관리인력 20명), 5억4천만 원
- 중·고교생 학습도우미 운영 차상위계층 자녀 100명
- 진학주치의제 운영 고등학교 33개교(3억7천만 원)
- 대학생 학자금 대출이자 지원 연2회(4억 원)
- 행복학교 만들기 지원 화장실·급식실·냉난방기 우선 지원(158개 초·중·고교, 100억 원)
- 학교도서관 개방 사업 지원 9개소(완료 4개소, 추진 중 5개소), 21억 원
- 도서관 시설 확충 도서관 10개소(시립 9, 도립 1), 신규 건립(상원·서현 도서관)

## 보다 나은 삶의 공간 조성



- **친환경 주거환경 조성** 조례 제정(2015.4월), 주민 중심의 맞춤형 도시재생사업(단대동, 태평2·4동, 수진2동)
- **미래지향적인 택지개발사업** 백현유원지 도시개발사업(2015~2018), 위례신도시 택지개발지구 조성(2017), 고등동·여수동 공공택지지구 조성(2017)
- **명품도시 업그레이드 분당 리모델링** 173개 단지 11만220세대(2014~2023), 추진기금 5천억 조성
- **본시가지 주민 부담 없는 지역난방 도입** 7만2천 세대(기존아파트 2만2천 세대, 도시정비구역 5만 세대)
- **탄천 생태하천 복원(2011~2018)**
- **수질오염원 제거 통합 탄천수질개선(2014~2018)**
- **공적 자원을 통한 주민부담 최소화 재개발사업 추진** 시 출연금 매년 500억 원 조성

## 안정된 일자리에서 일할 권리 보장



- **공공성 강화로 직접일자리 5만 개 이상 창출** 37개 사업 1만3,699개(2016), 6만6,702개(2014~2018)
- **성남일자리센터 활성화** 현장 일자리상담실(40개소), 특성화고 일자리상담사 상근 배치
- **사회적경제기업 육성** 202개 기업 6만9,025명 참여(종사자 1,276명, 조합원 6만7,749명)
- **빅데이터를 이용한 청년 창업 지원**
- **도심상권 활성화 사업 확대** 수정·성호중앙·단대·대원·은행·복정·서현수내 등 7개 지구(2011~2018)
- **성남시 지식상인 육성** 전통시장·골목상권 상인 대상 상인대학·대학원(2014~2025)
- **수정커뮤니티센터 건립** 임시주차장 운영(2016.1~8월), 공사(2016.8월~2018.12월)

## 누구나 차별 없는 삶의 행복 보장



- **아이키우기 좋은 도시** 가정방문 아이돌봄 서비스 확대(생후 3개월~만12세 이하), 아이사랑놀이터 운영(완료 12개소, 추진중 3개소), 국공립 어린이집 확충(2014~2017, 완료 15개소, 추진중 10개소), 시립 지역아동센터 확충(2014~2017, 완료 3개소, 추진중 2개소)
- **노후소득과 여가생활지원** 어르신 소일거리 사업(3천 명 35억5천만 원), 노인일자리사업(3,277명 67억8,800만 원)
- **장애인 고용확대 위한 맞춤형 일자리(167명)**
- **SOS 위기상황 긴급지원센터 운영(연중)**

## 첨단 도시기반시설 확충으로 기업하기 좋은 환경 조성



- **첨단도시기반 육성** 판교 창조경제밸리 조성 등 산업 집적지 활성화로 대한민국 최고 기업도시 도약, 신성장동력사업 'MICE'산업 육성
- **대장동·제1공단 결합 도시개발사업** 면적 96만 8,890㎡(2014.5월~2020.12월)
- **첨단 교통환경으로 삶의 질 높은 도시 조성** 분당~수서 간 고속도로 지상공원 조성(2015.7월~2018.11월), 판교 트램(2014~2018), 위례~신사선 연장(2014~2024), 지하철 8호선 연장(2014~2024)
- **이용자 중심 교통문화 정착 위한 서비스·시설 공급** 모란역·야탑역 환승거점 정류장 시설 개선, 교통약자 위한 저상버스 운영(136대)
- **인간 친화적 도시 도로망 확충** 위례신도시 광역 교통 대책 사업 추진 등

## 자유롭게 즐기는 문화 참여하는 예술



- **시민이 참여하는 지역문화예술 발전** 성남사랑 음악 축제, 미니콘서트, 시민참여형 문화축제, 보고 배우며 느끼는 박물관 운영
- **문화예술 및 관광인프라 확대** 시립박물관 건립(2013~2020)
- **신해철 거리 조성(분당구 방이봉로 3번길 2, 160M)**
- **서현역 로데오거리 명소화**
- **성남시티투어 운영(3~10월)**
- **지역예술인 창작활동 지원**
- **생활체육 활성화** 탄천변 생활체육 프로그램 확충, 체육시설 확충(성남종합스포츠클럽센터, 성남국민체육센터 등)
- **성남시민프로축구단 운영 지원(2014. 1월 창단)**
- **스포츠강좌 이용권 사업 추진** 국민기초생활수급자 가정 만 5~18세, 월 최대 7만원

## 자유로운 시민의 시정운영 참여



- **주민참여기본조례 제정, 시민 배심원제 운영**
- **성남시시민옴부즈만 운영**
- **효율적이고 건전한 재정** 주민참여예산제(제안사업 공모 8월, 시민참여예산축제 10월)
- **실시간 쌍방향 소통** SNS 및 시민소통관제(전국 최초) 운영을 통한 시민소통 강화
- **시청사 및 공공시설물 개방** 종합홍보관, 하늘북카페, 체력단련실, 청사 회의실, 주민자치센터 평일 야간 및 주말 개방, 노천극장 시네마시티 운영(연2회)
- **원스톱 대관 시스템 구축** 71개소(시청, 주민센터, 도서관 등)
- **100만 광역행정 대비 위한 조직진단(4~6월)**
- **지방연구원 '성남발전연구원'(가칭) 설립**
- **성남의 미래에 투자 '청년배당'(전국 최초)** 3년 이상 시 거주 만24세, 1인당 연 100만 원(2016년 기준)



## 야탑역 버스정류장, 대중교통 이용 편리하게 바뀐다

버스·택시 정차면 분리, 투명 지붕 씌운 초대형 쉼터 설치 등



성남시내 상습 지·정체 구간인 야탑역 일대가 대중교통을 이용하기 편한 구조로 대폭 개선된다. 성남시와 한국철도공사는 19억 원(국비 6억 원 포함)의 사업비를 투입해 12월 10일부터 내년 3월 30일까지 버스·택시 정차면 분리, 초대형 버스 쉼터 설치, 지하철 캐노피(지붕) 정비 등 '야탑역 환승거점 정류장 시설 개선 사업'을 편다. 시는 택시와 버스가 정류장에서 뒤엉키지 않도록 야탑역 양방향 택시 대기장소 분리 배치 작업부터 시작한다. 야탑역 1번 출구 쪽 도로(성남시청 방면)에 있는 택시 대기장소(4면 규모)를 BYC빌딩

과 메트로빌딩 사이에 있는 이면도로로 옮긴다. 이곳 도로는 일방통행로로 지정하며, 택시 대기장소는 18대가 승객을 기다릴 수 있는 규모가 된다. 건너편의 야탑역 4번 출구 쪽 도로(아트센터 방면)에 있는 택시 대기장소(4면 규모)는 성남종합터미널 앞 도로에 배치해 30대 택시가 승객을 기다릴 수 있도록 한다. 택시 대기장소를 옮긴 양쪽 자리에는 내년 3월 대형 버스 쉼터가 설치된다. 시는 분당구 야탑역 광장 4번 출구 쪽 버스 정류장에 길이 104m, 폭 4.8m의 초대형 쉼터를 설치한다. 성남의 랜드마크가 될 만한 국내 최대 규모다. 비좁던 기존 버스 정류장 쉼터(길이 5.8m, 폭 1.8m)는 약 20배 커져 한꺼번에 200명의 버스 승객이 대기할 수 있다. 성남시는 내년 4월부터 6월 말까지 21억 원을 투입해 중원구 모란역 양방향 환승거점 정류장도 시설 개선 공사를 한다. 야탑역과 같이 대형 버스 쉼터 등을 설치한다.

대중교통과 버스행정팀 031-729-3714

## 성남고등 행복주택 1,040가구 2018년 말 건립

젊은 층에 시세보다 20~40% 싸게 임대

수정구 고등동 공동주택지구 A-1블록(4,0479㎡)에 2018년 말 행복주택 1040가구가 들어선다. 성남시는 한국토지주택공사(LH)가 국토교통부에 신청한 '성남고등 행복주택 건설 계획'이 12월 15일 승인됨에 따라 사업을 추진할 수 있게 됐다. 행복주택은 신혼부부, 사회초년생, 대학생 등 젊은 층 주거불안 해소를 위해 주변 시세보다 20~40% 싸게 임대하는 국책사업 공공임대주택이다. 성남 고등지역에 건립되는 행복주택은 전용 면적별로 21㎡ 462가구, 26㎡ 242가구, 36㎡ 336가구

가 아파트 단지 형태로 건축된다. 성남시는 국책사업 지원을 위해 행복주택 우선 공급 대상자 선정, 인허가 업무 등을 지원한다. 건립에 드는 사업비 2,285억 원 중 1,051억 원은 정부의 국민주택기금으로 충당하고, LH가 건축비 1,234억 원을 투입해 2017년도 초 착공한다. 입주 시기는 오는 2019년 초다. 성남고등 행복주택 가구 수의 80%(832가구)는 청년층(신혼부부, 사회초년생, 대학생)에, 10%(104가구)는 노인층에, 10%(104가구)는 취약계층에 공급(임대)한다.

주택과 주택사업팀 031-729-3392

## 알아두면 좋아요

2016년  
전기차 시대를 열다



성남시는 2016년 전기차(EV) 민간보급을 본격 추진하기 위해 구입비 2,100만 원을 지원할 계획이다. 지원규모는 민간 88대, 관용 12대로 총사업비는 27억 원이다. 또한 안정적 전기차 운행을 위해 '전기차 시범도시 사업'으로 비상용 급속충전기 5대를 추가로 설치한다. 전기차 보급은 2월부터 성남시민과 기업·법인·단체를 대상으로 공개 신청을 받아 3차례에 걸쳐 대당 2,100만 원의 구입비를 지원하게 된다.

환경정책과 저공해사업팀 031-729-3162

### 성남시 마을버스 운행정보 서비스

성남시가 마을버스 실시간 운행정보를 12월 1일부터 제공하고 있다. 네이버, 다음 등 포털사이트, 스마트폰 어플(서울버스, 경기버스정보2 등), 버스정류장 버스정보안내단말기에서 실시간 마을버스 위치, 정류장별 버스도착시간 등 마을버스 운행정보를 확인할 수 있다. 성남시에는 현재 40개 노선 231대 마을버스가 운행된다.

첨단교통과 첨단교통팀 031-729-2474

### 2016 개별주택가격 주택특성조사

성남시는 12월 1일부터 내년 1월 15일까지 약 2개월 동안 단독, 다가구, 상가주택 등 3만7,900호를 대상으로 주택특성조사를 실시한다. 공시된 개별주택가격은 주택시장의 가격정보를 제공하고 재산세, 취득세 등 지방세 부과기준으로 활용된다. 내년 3월 15일~4월 4일 가격열람 및 의견제출을 거쳐 4월 29일 가격결정·공시한다.

세정과 시세운영팀 031-729-2693

## 한눈에 보는 성남시 3대 복지정책



정책	추진상황	진행사항	문의
무상 공공산후조리원 설치	<ul style="list-style-type: none"> <li>2015.3월 조례 제정</li> <li>전국 최초 공공산후조리원 설치해 산모에게 2주간 산후조리 서비스 무상 제공, 민간시설 이용 산모에게도 1인당 50만 원 내외 산후조리비 지원</li> <li>2016년 예산 승인(2015년 이월액 포함 56억2,600만 원)</li> </ul>	6월 보건복지부 불수용 통보. 사회보장위원회에서 조정 중. 조정 완료되면 바로 시행 가능	중원구보건소 지역보건팀 031-729-3901
무상 교복지원	<ul style="list-style-type: none"> <li>2015.9.18 관련 조례 제정</li> <li>중학교 신입생 전원에게 교복 지원(8,900명)</li> <li>2016년 예산 승인(25억4,200만 원)</li> </ul>	11월 보건복지부 '수용 거부 및 재협약'을 통보했으나 사회보장기본법에 합치되므로 시민의견 물어 추진 예정	교육청소년과 교육지원팀 031-729-3042
청년배당 지원	<ul style="list-style-type: none"> <li>2015.11월 관련 조례 제정</li> <li>3년 이상 성남시 거주 만24세 청년에게 분기별 25만 원, 연 100만 원 지급(2016년 기준 11,300명)</li> <li>2016년 예산 승인(113억 원)</li> </ul>	12월 보건복지부가 '불수용' 통보. 지방교부세법 시행령 개정에 대해 헌법재판소에 권한쟁의심판을 청구('복지방해 시행령' 위헌·위법 청구)를 한 상태. 결과 나오면 추진 예정	사회복지과 생활보장팀 031-729-2893



## 이재명 구단주, “FC바르셀로나가 성남FC의 미래”

성남FC 이재명 구단주가 명문 축구클럽 벤치마킹을 위해 지난 11월 스페인의 명문축구팀인 FC바르셀로나 구단을 방문했다.

스페인 바르셀로나에서 열리는 ‘스마트시티 엑스포(Smart City Expo) 2015’에 성남시 발표자 자격으로 참가한 이 구단주는 FC바르셀로나 구단을 방문, 카를로스 빌라루비 FC바르셀로나 부회장과 구단 관계자들과 만나 FC바르셀로나의 운영 현황을 듣고 캠프 누, 라마시아 등 시설을 함께 둘러보며 의견을 나눴다.

자국 리그 23회, 국왕컵 27회, UEFA 챔피언스리그 5회 등을 기록하며 세계 최고의 축구클럽 중 하나로 인정받는 FC바르셀로나는 17만여 명의 출자자들이 중심이 돼 운영하는 협동조합의 형태로 회장과 이사진 또한 이들 조합원을 통해 선출되는 독특한 방식을 취하고 있다.

카를로스 빌라루비 부회장은 FC바르셀로나의 여러 역할 중 지역 통합을 강조했다. 빌라루비 부회장은 “이 지역 시민들은 FC바르셀로나를 통해 긍지와 자부심을 가지고 있다. 구단은 시민들이 자신의 염원을 담고 표출하는 공동체의 구심점 역할을 하고 있다”고 말했다.

이 구단주는 이에 대해 “시민구단인 성남FC가 벤치마

킹하고 싶은 구단이 바로 FC바르셀로나”라며 “조합원을 구성해 운영하는 민주적인 방식이 우리가 크게 배울 점”이라고 화답했다.

이 구단주는 차세대 한국 축구를 이끌 유망주인 백승호, 이승우, 장결희 등이 성장하는 FC바르셀로나의 유소년 시스템 ‘라마시아’를 방문해 유소년팀 숙소와 전용 훈련장, 의료 및 재활 시설 등 세계 최고 수준의 축구 인프라를 직접 확인했다.

이 구단주는 “성남의 유소년시설을 세울 계획인데 바르셀로나의 유소년 시스템이 큰 도움이 됐다”고 말했다.

성남은 풀뿌리 육성에도 남다른 행보를 보여 왔다. 올해 유소년 축구프로그램 보급 확대 및 엘리트 교육의 질적 향상 등 올 시즌 유소년 관련 예산을 대폭 확대하며 유소년 축구의 메카로 자리매김했다.

이 구단주는 이번 방문을 계기로 FC 바르셀로나의 구단 운영 방식 및 유소년 경쟁력 강화의 노하우를 성남FC에 접목할 수 있도록 추진할 계획이며 바르셀로나 측도 성남과 상호 협조체계를 구축하고 지속적인 교류를 통해 구단 발전에 도움을 줄 것을 약속했다.

### 2015 성남FC가 해냈습니다

- 누적관중 10만 돌파(시민구단 중 유일)
- K리그 클래식 5위(시민구단 중 유일하게 상위 스플릿 합류)
- 시민구단 최초 ACL 16강 진출

### 유소년축구 공정 시스템 본격 가동

성남시는 축구를 통한 올바른 인재 육성에 앞장서는 성남FC가 ‘성남형 유소년축구 공정 시스템’을 본격 가동한다.

성남은 11월 유소년 지도자 공개채용을 통해 선발된 구상범, 변성환, 남궁도 감독 등 코칭스태프 전원과 유소년 선수 및 학부모, 구단 관계자 등 200여 명이 참석한 가운데 ‘성남FC 유소년 정책 설명회’를 개최하고 우수학생 선수 양성을 위한 로드맵을 발표하는 자리를 가졌다. 학생 선수들의 전인적 성장을 위한 선수별 맞춤형 교육을 실시할 계획이다.

### 2016 성남FC 연간회원권 판매안내



### 시즌권

	VIP석	일반석(E)	가변석(A)	일반석(W) 1, 2층
성인	300,000	100,000	90,000	120,000
중·고등학생	300,000	60,000	50,000	70,000
초등학생	300,000	-	-	-
어린이 서포터즈	-	40,000	-	40,000

논골 문화마을  
대안공간  
‘틈’

“삼대(三代)가 함께 사는 집의 창고로 쓰던 반지하 공간을 문화공간으로 리모델링해 이웃들과 공유하겠다.” 수정구 단대동과 양지동의 경계지역 논골, 예전에는 계단식 다랭이논이 펼쳐져 있었지만 현재는 빌라와 주택이 빼곡히 들어서 있다. 논골의 오래된 주택에 문화공간 ‘틈’이 문을 열었다.

8월 말 ‘틈’의 전동의 관장과 두 아들은 자택에 이웃과 함께하는 문화공간을 만들겠다고 논골문화마을 주민 공모사업에 응모했다. ‘틈’이라는 이름에는 논골 사람들 틈에 문화와 예

술을 매개로 소통하고 화합하는 공간을 만들겠다는 의지가 담겨있다. ‘틈’이 주민공모사업에 선정되자마자 삼부자는 이웃과 공유하겠다는 취지에 맞춰 철제 대문부터 없었다. 반지하실을 깨끗이 비우고 페인트칠을 하고 천장에 레일을 달고 조명을 설치했다. 때로는 주민들의 도움을 받고 전문가의 의견도 들었다.

11월 말, 골목에 ‘틈’의 개관을 알리는 현수막이 걸리고 전시회 포스터가 붙었다. 주민들은 오가는 길에 들러 구경도 하고 전시 작품에 대해 묻기도 했다.



‘틈’은 논골뿐만 아니라 성남 지역의 전시나 행사에 공간을 제공하고, SNS로 홍보도 한다. 특히 적당한 장소를 찾기 힘든 마을동아리나 학생들의 예술 활동을 돕고자 한다. 현재 ‘틈’에서는 성남지역 초·중·고 연합봉사동아리 ‘2봉사·1봉사’가 주최하는 <2봉사·1봉사> 클레이 전시가 열리고 있다. 분당노인복지종합관 어르신들과 학생들이 일 년 동안 함께 만든 클레이 작품들을 1월 4일까지 전시한다. 동아리명인 ‘2봉사·1봉사’는 어르신 세대와 신세대가 하나가 되고, 심청이처럼 진심

을 다해 봉사한다는 뜻이다. ‘틈’은 논골 주민들의 의견을 반영한 교육·문화 활동과 문화마을과 대안공간의 가치를 알리는 강좌를 기획 중이다. 주민들이 화합하고 소통하는 문화공간이 되겠다는 ‘틈’, 시민들의 따뜻한 격려 속에서 그 포부를 활짝 펼치기를 기대한다.

위치 수정구 양지로 23번길 11  
관람시간 10:00-18:00 / 14:00(주말)  
문의 010-426-0614(전상영)  
전우선 기자 folojs@hanmail.net

성남문화재단  
마을공간 지원  
“동네 이웃끼리  
모일 공간이 생겼어요”

지금은 바야흐로 ‘생활예술의 시대’다. 시민이 생활 속에서 문화예술을 즐기고, 배우고, 향유할 수 있도록 문화예술 정책이 진화하고 있다. 성남문화재단도 이러한 시대적 흐름에 발맞춰 ‘우리동네 문화공동체 만들기’ 마을공간 지원사업을 진행하고 있다. 마을공간 지원사업은 마을의 유휴공간을 주민과 예술가가 함께 기획하고, 생활문화공동체로 확산할 수 있는 거점 마련을 목적으로 한다. 그

래서 모래알처럼 살아가던 사람들이 문화공간에서 서로를 드러내고 관계 맺어, 공감대를 가진 따뜻한 공동체로 태어날 수 있도록 산파역할을 하고자 기획됐다. 마을공간 조성 공모를 통해, 최근 성남시 내 3개 지역이 선정돼 주민 커뮤니티 공간으로 재탄생했다. 그 첫 번째가 12월 4일 개소한 판교 운중동 산운마을 13단지 1301동 ‘책이 있는 사랑방’과 1310동 ‘즐거움이 있는 공유공간’이다. 산운마을은 마을공



간운영위원회 주체로 소규모 강의나 동아리활동 등 필요에 맞는 공간으로 사용될 예정이다. 이어 하대원동 중원어울림공동체센터와 중앙동 마을북카페 <동네 한바퀴>가 공공미술단체의 도움을 받아 주민들의 커뮤니티 문화공간으로 새롭게 탈바꿈했다. 이 두 곳도 자유로운 북카페 형태로 구성돼 지역 특성에 따라 주민주도형 문화 네트워크 활동의 공간으로 제공된다. 일상의 터전 속에 스며든 문화공간

하나가, 이웃과 시간을 공유하게 하고, 다채로운 관계망으로 이어져, 지역에 대한 공감대를 담아낸다면, 주민들이 피부로 느끼는 삶의 질은 매우 달라질 수 있다. 이런 점에서 성남문화재단은 앞으로도 성남시 곳곳에 문화공간이 활성화될 수 있도록 지속적인 지원을 아끼지 않을 예정이다.

성남문화재단 마을공간 조성사업 031-783-8129  
양시원 기자 seew2001@naver.com

‘생활 속 작은 영웅’  
**노기현**  
 청솔야간학교장

청솔야간학교 노기현(62·야탑동) 교장이 ‘생활 속 작은 영웅’ 패를 받았다. 우리 사회에서 배려와 나눔을 실천하며, 정의, 신뢰, 화합 등의 가치를 몸소 실천하는 인물을 발굴하는 스토리 공모전을 통해 국민대통합위원회가 12월 1일 선정했다. ‘참된 교육 바른 실천’으로 청솔야간학교를 운영하는 노 교장은 내년 2월 정년을 앞둔 현직(경문고) 교사다. 직접 가사를 지은 ‘청솔의 노래’는 꿈과 희망을 품고 야학을 하는 학생들에게 긍정의 힘이다. 청솔야간학교는 1년 과정의 검정고시반이다. 국·영·수 등 검정고시

6개 과목을 공부한다. 현재 4~5명이 대학에 다니고 있다. 특성상 지난 4월에 시작해서 내년 4월에 졸업을 하고, 다시 4월 25일 입학식을 시작으로 28기 수업이 시작된다. 청솔야간학교는 중·고등부 1개 반씩 30여 명의 학생들과 23명의 자원봉사 교사들이 함께하고 있다. 노 교장은 대학시절 독서토론모임에서 사회봉사활동의 취지를 깨닫고, 근로청소년들을 가르치는 야학교사 활동을 시작했다. “학교수업을 마치고 청계천에서 유일하게 운행되던 66번 버스를 타고 성남에 와서 학생들을 가르치고 통금이 되기 전 집에 들어가곤 했다”고 옛날을 회상했다.



졸업식 때(맨 앞줄 노기현 교장)

1979년 학교를 졸업하고 교직생활을 하면서도 야학교육에 대한 열정을 버리지 못했다. 2009년 청솔야간학교 교장을 시작으로 성남지역 문해교육의 기반을 다져가고 있다. MBC라디오 ‘잠깐만!’에 출연해 “배움의 불씨가 중년에 다시 타오르고 있다. 사랑을 나누자”고 호소, 늦깎이 배움터에서 봉사하며 보람과 행복을 느낀다는 교사들의 현장 목소리를 전하며, 겸손과 친절로 중년의 꿈을 밝혀주는 교사들이 진정 작은 영웅이라고 말했다. 교복 입고 졸업사진 찍을 때 눈물 흘러도 체육대회·수학여행으로 추억을 만들기도 한다.

아직도 배우고자 하는 사람이 많고, 뜻있는 자원봉사 교사도 많은 성남이다. 오늘도 못다 이룬 꿈을 위해(오후 7시~10시 20분) ‘청솔야간학교’는 성남동 골목을 희망의 불빛으로 밝히고 있다. “최적의 장소만 지원된다면, 최고의 야간학교로 많은 사람들이 희망의 끈을 놓지 않고 공부할 수 있는 날이 올 것”이라는 노기현 교장. 내년 3월에는 초등과정 주간학습반을 신설할 계획에 마음이 바쁘다.

청솔야간학교 031-753-8995

이화연 기자 maekra@hanmail.net

구현주 기자 sunlin1225@naver.com

자유학기제를 품은  
 해피서현 마을교육공동체  
**학교가**  
 정말 좋아요!

자유학기제란 중학교 과정 중 한 학기를 토론, 실습, 프로젝트 수업 등 학생 참여형으로 수업을 운영하는 것으로 교육부에서 2013년에 시범실시를 했고, 올해부터 전국 모든 중학교에서 전면 시행한다. 서현중학교는 학부모와 지역사회가 재능기부(교육기부)에 나서 자유학기제를 통한 마을교육공동체를 실현한, 전국적인 모범사례로 꼽힌다. 의사, 변호사, 제과전문가, 미술가, 숲 해설 전문가 등 다양한 직종에서 150명 이상의 지역사회 인사와 학부

모가 명예교사로 활동하며 학생들의 꿈과 끼를 탐색하고 창의성을 키우는 데 힘쓰고 있다. 프로그램도 알차다. ‘학부모와 함께하는 예능법학반’, ‘지역인사와 함께하는 커피무역반’ 외에도 교사들이 진행하는 ‘인성교육을 통한 행복과 평화 가꾸기 프로그램’, ‘여학생(남학생)의 여학생에 의한 여학생을 위한 체육’ 등 창의적인 프로그램이 운영 중이다. 또한 학생들이 주도적으로 학습계획서를 작성한다. 질문도 미리 구성하며, 프로그램을 학습한 이후 자신의



성장결과를 예측해 이를 지표로 만들어 스스로 주차별 학습계획을 수립하는 것이다. 창의적으로 학습한 결과를 에세이로 작성하는 과정도 있다. “아이 하나를 키우기 위해 온 국민이 나서야 합니다. 인적 자원이 부족한 지역은 다른 지역에서 돕고, 성남을 넘어 전국적으로 확산됐으면 하는 바람입니다.”(우제경 교감, 설진용 교사) “시험 부담이 없어서 좀더 자유롭고요, 프로그램들도 만족스럽고 새로운 세상을 알게 되니 재미있어요. 친구들도 학교가 즐겁다고 정말 좋아

해요.”(1학년 한장올휘 학생) 학부모와 교사가 모여 두 번이나 자유학기제 공청회를 열고, 성남교육지원청의 지속적인 컨설팅, 학부모 지원단의 열정, 교사들의 밤낮 없는 연구가 더해졌다. 이러한 노력이 결실을 맺어 12월 4일 교육부 ‘2015 자유학기제 실천 우수사례 공모전’에서 우수학교(전국 7개교)로 입선했다. 자유학기제와 마을교육공동체가 접점을 맺은 서현중학교의 새로운 교육 모델에 박수를 보낸다.

이훈이 기자 exlee1001@naver.com



## 2016년 병신년(丙申年) 성남시의회 박권종 의장 신년사



▲ 성남시의회 박권종 의장

### 희망찬 병신년(丙申年) 새해가 밝았습니다.

먼저 지난 한 해 동안 성남시의회에 보내 주신 시민 여러분의 아낌없는 성원과 따뜻한 격려에 깊은 감사를 드리며, 새해에는 시민 여러분의 가정에 건강과 행복이 가득하시고 소망하시는 일 모두가 이루어지길 진심으로 기원 드립니다.

다사다난했던 지난 한 해를 되돌아보면 메르스 사태, 연천 북한 지뢰도발 사건, 파리테러 사건 등 국내외적으로 굵직한 사건 사고가 발생했습니다. 우선 5월에 최초 환자가 발견돼 186명 감염에 38명의 안타까운 생명을 앗아간 메르스 사태가 발생했으며, 우리시 거주자도 3명이 확진 판정을 받았고 781명이 격리돼 생활하는 등 온 국민이 공포에 떨어야 했습니다.

또 8월에는 연천군 DMZ(비무장지대) 내 북한지뢰도발로 젊은 장병 2명이 발목을 절단당하는 안타까운 사고가 발생했으며 계속되는 경기침체 및 전·월세 등 부동산 가격 상승으로 서민들에게는 그 어느 해보다도 어려운 한 해였습니다.

국외로 시선을 돌려보면 지난 11월 파리에서 130여 명의 고귀한 생명을 앗아간 IS의 잔악무도함이 지구촌을 테러의 공포에 빠뜨렸으며, IS의 테러 대상 국가에 우리나라가 포함돼 있음이 밝혀져 우리나라도 테러에 대해 안심할 수 없는 국가가 됐습니다.

이러한 국내·외적 어려움 속에서도 저희 성남시의회에서는 메르스 사태 시 “메르스 TF팀”을 전국 기초의회 최초로 구성해 아탑역 등 시민다중집합장소에서 예방캠페인을 전개하고 관계 기관을 방문해 예방활동을 독려하는 등 시민들에게 다가가는 생활정치를 펼치기 위해 노력했습니다.

또한 계속되는 서민경제의 어려움을 헤쳐 나가기 위해 재래시장 등 주요 현장을 방문해 시민들과 직접 소통하고 현장에서 답을 찾고 대안을 제시하는 발로 뛰는 위민정치를 펼치기 위해 노력했으며, 주요업무 청취, 세입·세출 결산, 행정사무감사, 본예산 및 추가경정예산 심사 등 바쁜 일정을 소화해내면서 주민의 민의가 시정에 적극 반영될 수 있도록 최선의 노력을 경주해 왔습니다.

### 존경하는 시민 여러분!

우리 성남시의회는 희망찬 새해를 맞아 제7대 전반기 의정 목표인 ‘희망을 심어주고 행복을 드리는 의회’상을 실현하고 지방자치 발전과 시민의 삶의 질 향상을 위한 적극적인 의정활동을 펼쳐 나가겠습니다. 집행부의 정책에 대해서는 질타보다는 견제와 대안제시를 통해 바람직한 의회상을 정립하겠으며, 상생과 협력관계를 돈독히 해 신뢰와 화합을 중요시하는 선진의회 구현을 위해 노력하겠습니다. 또한 침체돼 있는 지역경제 활성화를 위해 집행부와 함께 고민하고, 규제완화와 제도개선을 통해 모든 시민들이 체감할 수 있도록 최선을 다 하겠습니다.

### 사랑하는 성남시민 여러분!

병신년 새해, 우리 성남시의회는 누구나 참여하는 열린 의회, 사랑과 믿음을 주는 신뢰의회, 민의를 실천하는 감동의회, 모두가 하나 되는 화합의회를 만들기 위해 헌신, 봉사하는 마음가짐으로 오로지 시민의 곁에서 시민을 위한 의정활동을 펼쳐 전국 제일의 으뜸도시 성남을 만들어 가는 데 앞장서겠습니다. 시민 여러분의 적극적인 동참과 지속적인 관심, 성원을 부탁드립니다.

병신년(丙申年) 새해가 밝았습니다. 다시 한 번 시민 여러분의 건강과 뜻하시는 소망이 모두 이루어지시기를 진심으로 기원드립니다. 새해 복 많이 받으십시오. 감사합니다.

## 2016년 성남시의회 회기운영 계획

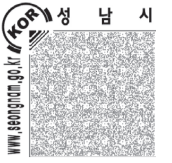
회수/명	회기기간	운영일수	주요의사일정	비고
<b>8회 91일【정례회(45일), 임시회(46일)】</b>				
제216회 (임사회)	1.21(목)~ 2.1(월)	12일	• 본회의: 2일(개회·폐회) * 교섭단체 대표연설 • 시정질문(본회의): 1일 • 조례안 등 일반의안 심사: 1일 • 시정업무계획 청취: 4일	토요일휴무(1.30, 1.23) 일요일(1.31, 1.30)
제217회 (임사회)	3.2(수)~ 3.4(금)	3일	• 본회의: 2일(개회·폐회) * 결산검사위원 선임 • 조례안 등 일반의안 심사: 1일	
제218회 (임사회)	5.23(월)~ 5.30(월)	8일	• 본회의: 2일(개회, 폐회) • 조례안 등 일반의안 심사: 1일 • 추경예산안 심사: 2일 • 예산결산특별위원회 운영: 1일	토요일휴무(5.28) 일요일(5.29)
제219회 (임사회)	6.28(화)~ 6.30(목)	3일	• 본회의: 3일(원구성) - 의장, 부의장 선거: 1일 - 상임위원회 및 특별위원회 구성: 1일 - 상임위원회 및 특별위원장 선거: 1일	
제220회 (제1차정례회)	7.1(금)~ 7.15(금)	15일	• 본회의: 2일(개회, 폐회) • 시정질문(본회의): 1일 • 조례안 등 일반의안 심사: 1일 • 2015년도 결산(예비) 승인안 심사: 3일 • 추경예산안 심사: 2일 • 예산결산특별위원회 운영: 2일	토요일휴무(7.2, 7.9) 일요일(7.3, 7.10)
제221회 (임사회)	9.1(목)~ 9.8(목)	8일	• 본회의: 2일(개회, 폐회) • 조례안 등 일반의안 심사: 1일 • 추경예산안 심사: 2일 • 예산결산특별위원회 운영: 1일	토요일휴무(9.3) 일요일(9.4)
제222회 (임사회)	10.10(월)~ 10.21(금)	12일	• 본회의: 2일(개회, 폐회) • 조례안 등 일반의안 심사: 1일 • 위원회 현장답사: 1일 • 행정사무처리상황 청취: 5일 • 2015년 행정사무감사계획서 작성: 1일	토요일휴무(10.15) 일요일(10.16)
제223회 (제2차정례회)	11.21(월)~ 12.20(화)	30일	• 본회의: 2일(개회, 폐회) * 시정연설 • 시정질문(본회의): 1일 • 조례안 등 일반의안 심사: 1일 • 행정사무감사: 7일(토, 일 포함 총9일) • 2017년도 예산안 심사: 5일 • 2017년도 수정예산안 심사: 1일 • 추경예산안 심사: 1일 • 행정사무감사결과 보고서 작성 및 채택: 1일 • 예산결산특별위원회 운영: 3일	토요일휴무 (11.26, 12.3, 12.10, 12.17) 일요일 (11.27, 12.4, 12.11, 12.18)

### 4/4분기 모범시민 선정

#### \* 수상자 명단

- 신흥1동 김정순, 신흥2동 임복순, 신흥3동 김준태, 태평1동 김영만, 태평2동 김점순, 태평3동 김용준, 태평4동 심문보, 수진1동 박옥이, 수진2동 한길찬, 단대동 김향태, 산성동 이현미, 양지동 강효숙, 복정동 사운식, 신촌동 정혜숙, 고등동 이원재, 시흥동 허금미, 성남동 이제원, 중앙동 김동순, 금광1동 김경남, 금광2동 이영숙, 은행1동 함경섭, 은행2동 조인순, 상대원1동 김태형, 상대원2동 김봉남, 상대원3동 심효남, 상대원동 김인호, 도촌동 이경애, 분당동 서규원, 수내1동 정규용, 수내2동 조부연, 수내3동 손현희, 정자동 최양순, 정자1동 공명희, 정자2동 고석환, 정자3동 김영경, 서현1동 임종업, 서현2동 이규란, 이매1동 정순길, 이매2동 오숙자, 아탑1동 신현조, 아탑2동 신남숙, 아탑3동 임명숙, 금곡동 홍혜순, 구미동 서재숙, 구미1동 전병직, 판교동 추연용, 삼평동 이성수, 백현동 박하숙, 운중동 윤광빈. 이상 49명





## 성남시의회 제215회 제2차 정례회 마무리

11월 20일~12월 21일 32일간 일정으로 진행

성남시의회(의장 박권중)는 11월 20일 제215회 제2차 정례회를 개최했다. 12월 21일까지 총 32일간 이어진 이번 정례회에서는 20일 개회식과 제1차 본회의를 시작으로 새해 예산안과 올해 행정사무감사를 실시하는 등 모든 의원들이 불철주야 바쁜 일정을 소화했다.

정례회에 앞서 박권중 의장은 "생산성 있고 내실 있는 행정사무감사를 진행해 우리 성남시가 한걸음 더 성장할 수 있도록 우리 모두 최선을 다해야 할 것"이라며 전체 의원을 격려한 바 있다. 이에 성남시의회 의원들은 연일 새벽까지 진행된 긴 일정 속에서도 내실 있는 행정사무감사를 위해 만전을 기했다는 후문.

한편 각 상임위원회별 성남시 도서관 운영 및 독서문화진흥 조례 일부 개정조례안, 성남시 농수산물종합유통센터 관리 및 운영 조례 일부개정조례안 등 각 상임위원회에서 총



50여 건에 대한 의결이 이뤄졌으며, 성남시 2016년도 일반 및 특별회계 세입·세출 예산안은 일반회계 1조 5,573억 원 등 총 규모 2조3,336억 원의 예산 심사가 진행됐다. 이번 정례회를 통해 돋보이는 점도

많다. 특히 시 사업 추진 전반에 대해 심도 깊은 감사를 진행하고, 주요 업무에 대한 다양한 해법 및 대안을 제시했다는 점에서 생산적인 의회운영이 이뤄졌다는 평이다. 긴 정례회 기간이 끝난 뒤 의원들

의 소감도 남달랐다. 모든 의원들은 "내년에도 최선을 다해 시민들을 위해 봉사하겠다. 오직 시민 행복을 위해 더욱 매진할 것"이라며 포부를 밝혔다.

## 성남시의회 법률고문 위촉식



지난 12월 2일 성남시의회 입법 및 법률고문 운영 조례 제4조 제3항에 따라 '성남시의회 법률고문 위촉식'이 진행됐다. 앞서 성남시의회는 참신하고 경험과 전문지식이 풍부한 변호사를 찾던 중 김성만 변호사를 적임자로 선정했다. 김성만 변호사는 연세대 법학과를 졸업한 뒤 제43회 사법시험 합격, 사법연수원을 수료해 2004년부터 변호사로 활동했다. 특히 초중고 학창시절을 모두 성남에서 보냈으며, 대한변협 수원지방법변호사회 성남지회 변호사로 활동하기도 해 많은 기대를 모으고 있다는 후문이다.

박권중 의장은 김성만 변호사에게 위촉장을 전달하고, 성남시의회에 대한 소개와 다양한 관련 내용들을 긴 시간 직접 설명했다. 앞으로 김성만 변호사는 의회 관련 법령 등의 해석, 성남시의회 의장이 위임한 의회 관련 소송사건의 수행, 그 밖에 의장이 요구하는 법령 등 다양한 법률 자문 역할을 수행한다.



### 시의회 단신

#### “의원님들, 성남시를 잘 부탁 드려요”

카이스트 외국인 대학생 및 관내 청소년 등 다양한 곳에서 성남시의회 방문 이어져



성남시의회가 연신 손님맞이로 분주하다. 지난 한 달, 카이스트에 재학 중인 외국인 대학생들을 비롯해 송신여중 100여 명 학생들이 성남시의회를 찾는 등 수많은 방문객들의 발길이 이어지고 있다.

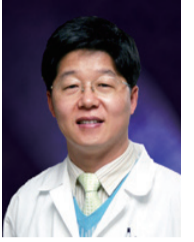
특히 박권중 의장은 직접 의회 설명 및 의원 소개에 나서는 등 적극적으로 성남시의회 홍보에 앞장서고 있다. 박 의장은 “성남시의회는 모든 분들에게 열려 있다. 언제든지 우리 의회를 찾아와 주시고, 많은 의견과 고견을 전해 주시기를 희망한다”고 말했다.

성남시의회 견학 및 방청 031-729-2523~5



건강칼럼

스트레칭의 습관화



구정완  
경기동부근로자건강센터장



근골격계질환의 예방을 위해서는 스트레칭, 바른 자세와 동작 훈련, 근력강화 운동 등을 수시로 근로자가 활용하고 유지할 수 있도록 해야 한다.

스트레칭은 활동할 때 사용하는 근육의 긴장을 부드럽게 이완시키고, 근의 강직된 부위를 풀어주며, 관절의 가동 범위를 증가시키고, 동작이 더 자연스럽게 부드러운 유연성 향상에 도움을 준다. 또한 피로회복에 도움을 주고, 몸의 감각을 향상시키고, 혈액순환을 촉진해 기분을 상쾌하게 하는 많은 효과를 가지고 있다.

스트레칭은 실행하기가 간편하며, 대부분의 근골격계 질환 발생을 예방하고 증상을 완화할 수 있기 때문에 일상생활에서 적극적으로 실시할 필요가 있다. 무엇보다도 스트레칭을 삶 속에서 습관화하는 것이 필요하다고 할 수 있다. 효과적인 것은 이해하고 있지만, 실제로 실행을 못하는 것이 문제가 되는 것이다.

평상시 하지 않던 운동이나 일을 하는 경우가 가끔 있다. 예를 들면, 벌초를 한다거나, 주말농장에서 밭을 갈거나 농작물을 수확한다든지, 또는 평상시에 하지 않던 운동을 과하게 하는 경우, 그 다음 날 여러 관절 부위에서 육신육신하는 통증이 생겨 최소한 2~3일 이상은 고생한 경험들이 있을 것이다.

이는 자주 사용하지 않던 근육을 무리하게 사용해 근육에 젖산이라는 피로물질이 축적돼 통증을 유발시키고 며칠 동안 통증이 지속되는 것이다. 이런 경우에 일어나 운동을 마치고 스트레칭을 15분 정도 실시한다면, 근육통 증상이 훨씬 경미하게 진행되고 일상생활로 돌아오는 기간이 상당히 단축된다. 과한 운동을 하거나, 가끔 실시하는 밭일, 벌초, 가사일 등이 끝나면 스트레칭을 실시하는 것이 통증을 완화하는 데에 큰 도움이 된다.

올바른 스트레칭 방법으로는 편한 스트레칭에 10~30초를 할애하고, 반동은 이용하지 않도록 해 부드러운 긴장을 느낄 때까지 실시한다. 그 이후 서서히 진전된 스트레칭으로 옮겨 반동을 이용하지 않으며 좀 더 강한 긴

장을 느끼도록 1인치 정도 늘려 10~30초 동안 유지한다. 이 동작을 수행할 때 호흡은 멈추지 않으며 천천히 자연스럽게 호흡하는 것이 요령이다.

스트레칭은 연령이나 유연성에 관계없이 누구든지 배울 수 있으며, 특수한 운동 기술이나 높은 체력을 요구하지도 않는다. 이를 닦고 손을 씻는 것과 마찬가지로 일상생활의 일부가 돼야 한다.

근골격계질환의 증상을 경감하고 예방하는 데에 스트레칭처럼 좋은 것이 무엇이 있으랴? 자신이 조금만 시간을 내서 작업 전과 후에 5분 정도 시간을 내서 스트레칭을 습관화한다면, 부자유스러운 자세와 반복적인 작업에서 올 수 있는 근골격계질환의 통증으로부터 해방될 수 있을 것이다.

“스트레칭을 좋은 습관의 하나로 만들어 보시면 어떨까요?”

경기동부근로자건강센터

경기동부근로자건강센터는 의사(직업환경의학 전문의), 간호사, 물리치료사, 산업위생기사 등 전문인력이 상주하며, 사무직을 비롯한 모든 직업군의 의학적 상담을 제공합니다. 특히 근골격계질환 예방관리를 위한 프로그램을 상시 운영하고 있으며, 스트레칭 방법 및 실습을 개별적으로 또는 사업체 단위로 제공해 드립니다. 모든 상담 및 프로그램 참여는 무료입니다.

문의 031-739-9301, www.gdwhc.or.kr

건강교실

성남시민농원(실버텃밭) 분양 신청하세요

성남시농업기술센터는 성남동 4827번지 일원 시유지(피크닉공원 예정부지)에 친환경 작물을 직접 재배할 수 있도록 텃밭을 조성해 관내 거주 만65세 이상 시민에게 분양하니 많은 참여 바랍니다.

신청기간 2016년 1월 11일 ~ 1월 22일

- 위치 성남시민농원 (성남시 중원구 성남동 4827번지 일원)

- 분양구좌 2,300구좌 내외
- 분양면적 12㎡ 내외
- 분양가격 무료
- 신청대상 성남시민으로 2016년 1월 1일 현재 주민등록상 만65세(1951년 12월 31일 이전 출생) 이상 시민 1가구 1구좌 신청
- ※ 타인명의 신청, 이중신청, 1가구 2구좌 신청시 모든 구좌 자격 취소
- 신청방법 온라인 접수(www.snagri.or.kr 접속 → 커뮤니티 → 실버텃밭 접수)
- 선정방법 모집인원 초과 시 컴퓨터 추첨
- 사용기간 4월 중순~11월
- 확정자발표 2016년 1월 29일

(성남시농업기술센터 홈페이지)

성남시농업기술센터 도시원에팀 031-729-4021~5

동절기 저탄소 친환경생활 실천수칙

1. 내복등 온(溫)맵시로 난방온도 2℃ 낮추기
• 겨울철 난방 온도는 18℃~20℃로 유지)
2. 창문 단열하여 새는 열 잡기
• 커튼과 에어캡(뽁뽁이) 등으로 창문을 단열
3. 환경도 살리고~ 경제도 살리는 친환경 운전하기
• 경제속도(60~80km/h)지키기, 3급(급출발, 급감속, 급가속) 공회전 금지, 신호대기 시 기어중립
4. 사용하지 않는 플러그는 뽑고, 컴퓨터엔 ‘그린터치’ 사용~
• 대기전력은 가구당 연간 총 전력소비량의 약 6%
5. 실내전등은 고효율 LED로, 점심시간엔 조명과 난방기 끄기

수정구보건소 지역보건팀 031-729-3886



생태도시 성남

용맹함과 덕을 지닌 새,  
꿩 이야기



사진  
임봉덕 조류연구가

남한산성을 오르다보면, 가끔 갑작스런 '꿩꿩' 하고 우는 새소리에 주위를 두리번거리게 된다. 꿩이다. 꿩이라는 이름은 그 울음소리에서 본 뜬 말인데 한자로는 치(雉)라고 쓴다. 이는 쏜살같이 날아가서 바로 땅에 내리는 꿩의 특성을 화살(矢: 화살시)에 빗댄 글자다. 꿩의 수컷은 덩치가 크고 꼬리깃이 아주 길며 '장끼'라고도 한다. 반면 '까투리'라고 불리는 암컷 꿩은 몸이 수컷보다 작고 꼬리깃도 길지 않으며 깃털도 수수한 갈색이라 숲에 숨으면 알아보기도 어렵다. 수컷의 도움 없이 혼자서 포란을 책임지는 암컷이 알을 품을 때 적의 눈에 띄지 않기 위해서라고 한다. 소리에 민감한 꿩은 누군가 다가오는 소리만 들어도 금방 튀어 날아가는데 알을 품고 있는 암꿩은 절대로 자리를 떠나지

않는다고 한다. 심지어 산불이 나도 그대로 타죽을지언정 알을 버리지 않아 알을 품은 꿩을 발견하면 쉽게 꿩도 잡고 알도 구할 수 있다. 한꺼번에 여러 이끼를 얻을 때 쓰는 속담인 '꿩 먹고 알 먹고'는 바로 이런 상황을 나타낸 것이다. 한편 새끼꿩은 '꿩의 병아리'의 줄임말인 '꺼병이'라고 한다. 좀 모자라고 느린 사람을 꺼병이라고 하는데 꿩의 병아리 꺼병이는 아주 재빠르다. 꿩은 우리나라 모든 지역에 사는 텃새다. 꿩은 수꿩끼리 세력다툼을 할 때 어느 한쪽이 피가 나도록 싸우다가 지는 수컷이 자기의 영역과 암컷을 포기하고 떠난다고 한다. 고구려 사람들은 전쟁에 나설 때 수꿩의 꼬리를 꽂았다고 한다. 꿩의 깃은 수꿩처럼 용감하게 싸우겠다는 표시인 셈이다. 전쟁에서 이기고 돌아온 장군에게

꿩 깃을 꽂아줌으로써 그 명예를 드높였다. 고대 그리스에서 승자에게 월계관을 씌워 주었다면 고구려는 꿩 깃을 영광의 상징으로 삼았다. 여러 마리의 암컷을 거느리는 꿩의 수컷이지만 자기 영역을 정해 표시해두고 그 안에 있는 암컷하고만 짝짓기를 한다. 이런 까닭에 우리 조상들은 꿩을 덕조라고 불렀다. 우리의 민화 속에 보이는 꿩은 '정해진 것 이상을 탐내지 않는 덕'을 상징했다. 조선의 왕비 대례복에는 꿩이 136쌍이나 수놓여 있는데 왜 왕비의 옷에 꿩을 넣어 꾸몄을까? 그 이유는 꿩이 암수를 뚜렷이 구별하고 정해진 때에만 짝짓기를 하는 데다 깃의 색깔이 아름다운 데 있다. 한편 꿩고기는 맛이 좋아서 특별한 음식으로 먹었고 꿩 열다섯 마리를 통째로 구워 소금과 기름 양념을 발라 임금에게

바친 '전치수'라는 요리가 있었다고 한다. 일년 백성들도 설날이 되면 꿩고기를 넣은 떡국을 먹었다. 떡국에 꿩고기를 넣은 이유는 새해 아침에 첫 음식을 잘 먹으면 일년 내내 행운이 생길 거라는 믿음에 있었다. 꿩이 없을 땐 닭고기를 쓴 까닭에 '꿩 대신 닭'이라는 속담도 생겼다. 2016년 병신년 새해를 맞아 일년 내내 행운이 같이하길 기원하며 꿩고기는 아니더라도 새해맞이 맛있는 음식을 가족과 함께하며 새해 아침을 보내는 것도 제대로 된 새해맞이가 될 것 같다. 아울러 꿩처럼 용맹하게 어려운 일을 헤쳐 나가고 다른 이를 위해 마음을 쓰며 사는 덕을 실천하는 한 해가 되길 기원해 본다.

김기숙 기자 tokiwife@naver.com

소비자 Q & A

오피스텔 분양 계약 해지 시 계약금 환급은?

**Q** 얼마 전 전단지 광고를 보고 월세 수익을 올릴 수 있을 것 같아 오피스텔 분양권 계약을 체결했습니다. 총 분양가가 1억9천만 원으로 10%인 1,900만 원을 계약금으로 지불했습니다. 계약 당시 지하철 개통이 될 거라고 전망했는데 그것도 확실치 않고 너무 성급히 결정한 것 같아 계약을 해지하고 싶는데, 이미 지불한 계약금을 환불해 줄 수 없다고 합니다. 어떻게 해야 할까요?

**A** 요즘 오피스텔이나 호텔 객실 분양을 한다며 흡소핑, 전단지, 현수막 등을 이용한 광고가 많은 것 같습니다. 사례와 같이 오피스텔 분양 계약을 체결한 후 소비자 사정으로 해지하는 경우는 계약금 환불을 받을 수 없습니다. 또한 만일 중도금을 1회라도 지불한 후에는 일반적으로 계약을 해지할 수 없고 쌍방 합의가 필요하기 때문에 소비자 피해가 더 커질 수 있습니다. 따라서 오피스텔 분양 계약 시에는 여러 가지 조건을 세밀히 확인하고 신중히 결정하는 것이 필요하겠습니다.

김경의 성남소비자시민모임 대표, 문의 1372

카피라이터 정철의 역발상 16

동태의 기억력

동태에게 명태 시절 기억을 물으면 한마디도 대답하지 못한다.

그렇다고 동태 머리를 툭툭 치며 한심하다고 야단치지 마라. 기억을 되살려 준다며 동태로 질질 끌고 가지도 마라.

동태는 기억이 안 나 대답을 못 하는 게 아니라 입이 열어 대답을 못 하는 거니까.

말 없는 사람을 만나면 혹시 내가 그의 입을 열게 하지 않았는지 생각해 볼 일이다.



정철 카피라이터

절반은 카피라이터 절반은 작가. 고려대 경제학과를 졸업하고 30년 가까이 광고 카피를 써오고 있으며 지금은 '정철카피' 대표로 있다. 지은 책으로는 <한 글자> <내 머리 사용법> <불법사전> <머리를 9하라> <인생의 목적어> 등이 있다.

명사초청강연

# 2016년 1월 성남 행복 아카데미



- 대상 성남시민 누구나
- 장소 성남시청 1층 온누리실
- 인원 선착순 600여 명
- 주요내용

회차	일자	주제	강사	약력	주요활동 및 저서
1강	1.14.(목) 10:00~11:30	상처받은 이들을 위한 사회학	김호기	연세대 사회학과 교수	<ul style="list-style-type: none"> <li>• 빌레펠트대학교 사회학 박사(1990)</li> <li>• 연세대 사회학과 교수(2001~)</li> <li>• 참여연대 정책위원</li> <li>• 대통령자문정책기획위원회 위원(2003~2005)</li> <li>• &lt;시대정신과 지식인&gt;, &lt;예술로 만든 사회&gt; 외 다수</li> </ul>
2강	1.28.(목) 16:00~17:30	쓰러질때마다 일어서면 그만	이외수	작가	<ul style="list-style-type: none"> <li>• 멀티문학상 심사위원(2006)</li> <li>• 독서의 해 홍보대사(2012)</li> <li>• 신인문학상(1975)</li> <li>• 이외수의 언중유쾌진행(2008~2009)</li> <li>• &lt;나는 결코 세상에 순종할 수 없다&gt;, &lt;하악 하악&gt;, &lt;들개&gt;, &lt;칼&gt;, &lt;외뿔&gt; 외 다수</li> </ul>

※ 상기 일정 및 내용은 추후 변경될 수 있습니다.

성남시 평생학습과 031-729-3085

겨울방학

## 2015년도 겨울방학 판교박물관 교육 프로그램



- 교육명  
【초등가족교육】  
판교, 시간의 켜 - 돌방은 어디에서 왔을까
- 기간  
2016.1.17.~2.21 매주 일요일(총10회)
- 시간  
10:00~12:00, 13:00~15:00 (1회 2시간)
- 대상  
성남시 관내 초등학교 동반가족  
※ 3인 1조 제한
- 수강료 무료
- 접수  
2016.1.11.(월)~ 홈페이지 접수  
<http://www.pangyomuseum.go.kr>

판교박물관 031-729-4536

# 클릭! 청소년수련관

기관	프로그램	일정	장소	대상	내용	접수	문의
수정 수련관	청소년 방과후 아카데미	연중	3층 방과후 아카데미	관내 초5-6, 중1-2	<ul style="list-style-type: none"> <li>• 관내 취약계층(나 홀로 청소년) 대상 방과후아카데미 사업 진행</li> <li>• 학습, 활동, 보호, 복지, 급식, 귀가 지원</li> <li>• 멘토링 상담지원, 행복프로젝트, 각종 검사 지원</li> </ul>	상시모집	729-9261
	겨울 청소년 자원 봉사학교	1.26.~1.28.	수련관, 자광원	관내 중1~고3	<ul style="list-style-type: none"> <li>• 자원봉사 소양교육</li> <li>• 시설 환경미화 및 정리</li> </ul>	2016.1.4.~	
	대학생 자원봉사단	연중	수련관 야외터전	대학생, 휴학생 가능	<ul style="list-style-type: none"> <li>• 청소년을 위한 프로그램 기획과 다양한 전공분야 대학생들의 교류활동 (정기모임 가능자)</li> <li>• 활동별 봉사활동 확인서 발급</li> </ul>		729-9254
	청소년문화기획단(ICS)			중1 ~ 대학생	<ul style="list-style-type: none"> <li>• 청소년문화예술, 공연, 축제 자체기획, 연출, 진행, 조명, 음향교육 실시</li> </ul>	상시모집	729-9258
	청년상상 기획단		수련관	20세 이상의 청년	<ul style="list-style-type: none"> <li>• 성남시 관내 청소년과 지역주민을 위한 놀이 문화 및 교육용 융합 프로그램을 기획·진행할 수 있는 청년상상기획단 단원 모집</li> <li>※ 매주 정기회의 봉사시간(VMS) 지급 및 행사 진행시 활동비 지급</li> </ul>		729-9253
중원 수련관	꿈꾸는 청소년교육 방학특강	1.4~1.29	수련관	초등~고등	<ul style="list-style-type: none"> <li>• 브리코 건축교실, 오감만족 키즈쿠링, 데생&amp;애니메이션, 바둑, 체스</li> </ul>	2015.12.21.~	729-9333
	건강튼튼 청소년 방학특강			초등~중등	<ul style="list-style-type: none"> <li>• K-POP방송댄스, 플로어볼, 농구, 수영</li> </ul>	상시모집	729-9334
	와글와글 거꾸로 하브루타 도서관	매주 토요일	수련관 작은 도서관	누구나	<ul style="list-style-type: none"> <li>• 매주 토요일 누구나 도서관을 방문하여 자유롭게 대화하고 토론하는 도서관 운영</li> </ul>	상시모집	729-9332
서현 수련관	국제청소년성취포상제 참가자 모집	1월	수련관 내·외부	만14세~25세 청소년(10명)	<ul style="list-style-type: none"> <li>• 봉사활동(자원봉사 확인서 발급), 자기개발, 탐험활동, 신체단련활동</li> <li>• 참가비: 3만원</li> </ul>	상시모집	729-9452
판교 수련관	청소년자치기구 모집	연중	수련관 내·외부	중2~대학생4 (휴학생 포함)	<ul style="list-style-type: none"> <li>• 청소년운영위원회, 청소년자원봉사단, 대학생자원봉사단, 청소년문화기획단, 청소년생태탐사단</li> <li>• 정기회의, 기획프로그램 진행, 교류활동 등</li> </ul>	E-mail접수 및 면접	729-9652-6
상담 복지 센터	학교밖 청소년 지원사업	연중	상담복지 센터	학업중단 청소년	<ul style="list-style-type: none"> <li>• 전문상담, 학업복귀, 문화예술체육활동지원</li> <li>• 인턴십 및 진로 자립지원 등</li> </ul>		729-9151
	1388 청소년전화			관내 청소년 및 학부모 등	<ul style="list-style-type: none"> <li>• 대인관계, 부모-자녀관계 갈등 등 청소년의 다양한 고민에 대한 전화상담 및 정보제공 실시</li> </ul>	상시접수	
	개인상담			관내 청소년 및 학부모 등	<ul style="list-style-type: none"> <li>• 진로, 또래관계, 학교부적응 등 청소년의 문제를 대면상담, 미술, 놀이치료 등 제공</li> </ul>		756-1388



## 희망찬 丙申年 새해 꿈은 2016 새해 천제봉행(天祭奉行) 및 판교마당바위 해맞이 행사에서



성남문화원과 판교마당바위 추진위원회는 병신년(丙申年) 새해 첫날, 성남시민의 행복을 기원하는 '2016 새해, 천제봉행 및 판교마당바위 해맞이' 행사를 1월 1일 오전 6시 50분부터 판교 마당바위와 판교도서관 광장에서 개최한다.

이날 1부 천제봉행 및 해맞이 행사는 희망찬 함성과 함께 가슴 벅찬 병신년을 맞게 되는 성남시민들의 첫 아침을 더욱 새롭게, 각오와 결의를 다짐하는 희망풍선 날리기, 희망의 노래 합창, 신년 덕담 등으로 시민의 화합과 새해 소망을 기원하는, 축하의 장으로 마련된다.

2부 전통 문화체험 행사에서는 풍물패의 식전 공연을 시작으로 성남시립국악단의 타악 퍼포먼스 '동방의 아침', 신년 '축시' 낭송, 시민 대북 타고 등에 이어 소원 글쓰기, 신년 휘호 받기, 신년 운수 보기, 제기 차기, 투호 놀이 등 전통 문화 체험 행사와 덕담을 나누는 화합의 자리



를 선보인다.  
천제봉행 및 해맞이 행사에 참여하는 시민들은, 따뜻한 옷과 안전장비(등산화·손전등·아이젠) 등을 준비하면 된다.  
성남문화원 031-756-1082

## 이달의 공연·전시

2016 1

SUN	MON	THE	WED	THU	FRI	SAT
					1	2
					<p><b>&lt;심경心景 - mindscape&gt; 展</b>                      일시 1월 31일(일)까지                      10시~18시(월요일 휴관)                      10시~20시(매주 수요일)                      장소 성남아트센터 큐브미술관                      가격 무료</p>	
	3	4	5	6	7	8
	<p><b>이영란의 밀가루 체험놀이 &lt;가루야 가루야&gt;</b>                      일시 12월 5일(토)~                      2016년 3월 20일                      장소 성남아트센터 큐브미술관                      가격 아동 23,000원(13세 미만)                      성인 17,000원(13세 이상)</p>	<p><b>호랑이 오빠 얼쑤</b>                      일시 1.5(화)~1.17(일)                      평일 오전11시,                      주말 2시(월침)                      장소 성남아트센터 앙상블시어터                      가격 전석 25,000원                      문의 010-8273-0712</p>				<p><b>김제동 토크콘서트 노브레이크 시즌7</b>                      일시 1.9(토), 19:00~                      1.10(일), 17:00                      장소 성남아트센터 오페라하우스                      가격 전석 88,000원                      문의 1544-9857</p>
	10	11	12	13	14	15
				<p><b>시립국악단 제47회 정기연주회</b>                      일시 1. 14(목) 20:00                      장소 성남아트센터 오페라하우스                      가격 전석 10,000원                      지휘 상임지휘자 김만석                      문의 031-729-4810</p>		
	17	18	19	20	21	22
<p><b>김미경의 특앤쇼 시즌2 다시 힘을 내는 법</b>                      일시 1.17(일) 17:00                      장소 성남아트센터 오페라하우스                      가격 R석 66,000원                      S석 55,000원                      문의 1544-9857</p>			<p><b>시립교향악단 2016년 신년음악회</b>                      일시 1. 20(수) 20:00                      장소 성남아트센터 오페라하우스                      가격 R석 20,000원                      S석 15,000원                      A석 10,000원                      문의 031-729-4809</p>			<p><b>임재범 30주년콘서트 after the sunset : White Night</b>                      일시 1.23(토), 19:00~                      1.24(일), 17:00                      장소 성남아트센터 오페라하우스                      가격 VIP 132,000원                      A석 88,000원                      문의 1588-5212</p>
24 / 31	25	26	27	28	29	30
				<p><b>에머슨 스트링 콰르텟</b>                      일시 1.29(금), 20:00                      장소 성남아트센터 콘서트홀                      가격 VIP 70,000원                      R석 50,000원                      S석 30,000원                      문의 경기도문화의전당                      031-230-3440~2</p>		

※ 오페라하우스, 콘서트홀, 앙상블시어터, 미술관 본관, 큐브미술관, 반달갤러리 등은 성남아트센터에 있습니다.

성남아트센터 031-783-8000

# 병신년(丙申年) 새해에 바란다

## 원숭이띠 시민 6인에게 들어보는 소망



**김달웅(72·금곡동)**  
분당시니어클럽 손두부제조판매사업단

노인일자리도 많아지고  
무엇보다 건강해야죠

대기업에 근무하다 동료들과 무역회사를 운영했다. 퇴임 후 1년 정도 쉬었다가 아이티사업단 활동 후 분당시니어클럽 손두부 제조판매사업단에서 6년째 두부를 만들고 있다. 두부를 만드는 일은 힘들지만 무료하게 하루를 보내는 것보다 생활에 보탬도 되고 무엇보다 일을 할 수 있어 더 건강하고 활기차게 지낸다. 새해에는 다양한 사회참여 기회와 욕구에 맞는 노인일자리가 더 많아졌으면 한다. 손두부 제조판매사업단도 잘되고, 무엇보다 건강이 우선이니 함께 일하는 동료들이 건강했으면 한다. 100% 국산 콩으로 우리가 만든 두부 드시고 성남시민 모두가 건강한 한 해가 됐으면 좋겠다.



**강현옥(60·하대원동)**  
독거노인 생활관리사

일하는 기쁨 누리고  
근심 없는 한 해이기를...

내가 태어난 해 회갑을 맞게 돼 감회가 새롭다. 어느새 60해를 살았다니. 지금까지 부모님 덕분에 잘 자라고 공부하고 남편 만나 딸, 아들 낳고 평범한 삶을 살 수 있었음에 정말 감사하다. 노인복지 서비스인 홀몸노인 챙기기와 어르신들의 안전을 확인하는 생활관리사 활동을 하면서 느낀 점은 노인 인구의 증가로 여유가 있어 배움을 즐기는 분도 계시지만 생활고에 일자리를 원하는 어르신이 많다는 것이다. 새해는 우리 가족의 건강과 노인일자리 창출로 많은 어르신이 일하는 즐거움으로 보다 더 질 좋은 삶을 영위하고 근심 걱정 없는 해였으면 좋겠다.



**손경자(48·중앙동)**  
가정주부

지하상가처럼  
지하주차장이 있으면 좋겠어요

본시가지는 대부분 도로도 주차장이다. 2차선 도로는 양쪽에 차가 주차돼 있어 자동차가 중앙선으로 지나가기 일쑤다. 위험천만한 일이다. 시민 스스로 안전을 위해 주차장 확보 후 자동차를 구입하든가, 주차장 확보가 된 시민에게만 자동차 등록 허가를 해주면 안 되는 걸까. 지킬 건 지키는 시민의식이 필요하다. 차는 점점 늘어나서 1가구당 2대인 가구도 많다. 주차난 해결 방안으로 주차장을 많이 만들어 주면 좋겠다. 지상이 어렵다면 지하상가처럼 지하주차장이 있으면 좋겠다. 자동차도 사람도 모두 안전한 거리가 되길 바란다.



**윤승옥(36·신흥2동)**  
자영업

공공산후조리원  
지원 꼭 필요해요

2015년은 체감으로 느껴지는 경제난 때문에 자영업을 운영하면서 많이 힘든 한 해였습니다. 2016년 새해에는 경제가 조금이나마 안정되고, 하는 일이 잘됐으면 합니다. 계층 선별복지정책인 공공산후조리원은 이제 막 결혼해 2세를 계획하는 저로서는 지원이 꼭 필요합니다. 현재 임신계획을 미루고 있는 가정 대부분이 경제적 여건이 뒷받침되지 못하는 현실 때문이라고 생각합니다. 성남시민의 70% 이상이 찬성한 이 정책 실현으로 산모들이 비용 부담 없이 산후조리원을 이용할 수 있길 기대합니다.



**이현호(24·상대원2동)**  
회사원

취업 관련  
교육 프로그램이 많았으면 좋겠어요

나는 사회 초년생이다. 취직 전 고용노동부 취업상담센터에서 상담받는 데 어려움이 있었다. 상담하기까지 시간이 많이 걸렸고 교육 프로그램이 적어 아쉬웠다. 청년들의 취업과 자기개발에 필요한 상담과 다양한 교육 프로그램을 배울 수 있는 곳이 많았으면 좋겠다. 얼마 전 지구촌 축제에 갔는데 젊은 층이 많았다. 성남 시도 성남만의 독특한 축제나 관광요소가 생겨 소비층을 유입, 지역경제 활성화와 일자리 창출로 이어져 청년들의 일자리가 더욱 늘어났으면 좋겠다. 일터가 있다는 건 행복이다.



**백승훈(12·삼평동)**  
송현초교 5학년

전교 어린이회장 때  
신나는 학교생활 할 거예요

새해에는 전교 어린이회장이 돼 송현초교 전교 어린이회도 잘 이끌고 친구들과도 사이좋게 잘 지내고 싶다. 나는 한국화 그리기와 발명하기를 좋아한다. 우리 학교는 한국화특성화 학교라 한국화를 배울 수 있어서 좋다. 물감이 아닌 먹물로 그리는 그림이 너무 아름답다. 성남교육지원청 발명교실 활동을 2년 동안 하면서 학교 주변 불량식품을 판매 못하게 초록색 라인으로 그린푸드존을 알리는 아이디어로 올해 공모전에서 상도 탔다. 새해에는 멋진 발명품도 만들고 공부도, 운동도 열심히 하고 한국화도 그리면서 신나는 학교 생활을 할 거다.



**성남만남지역자활센터 참여주민 모집**

- 대상 차상위계층, 수급자 계층
- 하는 일 급식도우미, 판매직, 배송직, 요양보호 등
- 근무시간 1일8시간/주5일
- 급여 월 80~90만원

성남만남지역자활센터 031-748-3500

**수정노인주간보호센터 입소자 모집**

- 대상 노인성질환으로 장기요양등급자 우선 및 기초생활보장수급자
- 내용 주간보호서비스 이용 09:00~16:00(8시간), 09:00~18:00(10시간)
- 접수 연중가능(전화 접수 및 내방)

수정노인주간보호센터 031-758-8282

**중원주간보호센터 입소자 모집**

- 대상 성남시 거주 장기요양등급 2~5등급 어르신
- 내용 오전, 오후 송영서비스, 일상생활에 필요한 전문케어 제공
- 위치 중원노인종합복지관 4층 주간보호센터

중원주간보호센터 031-751-7455

**도시락 지원 정기 자원봉사자 모집**

- 내용 저소득 어르신 대상 도시락 전달 봉사
- 조건 자가차량 운전 및 정기적 활동이 가능한 분
- 모집 2015년 12월~ 연중 실시
- 장소 평일 11:00~13:00 분당구 일대

분당노인종합복지관 031-785-9242

**성남시금융복지상담센터 개소**

빛 때문에 혼자서 고민하지 마세요. 성남시에서 도와드립니다.

- 기간 지속
- 장소 성남시청 동관 9층 북카페 옆 - 불법사금융신고센터 운영(성남시청 1층 종합민원실 내)
- 직장인을 위한 야간 상담 실시(매주 화요일 18:00~21:00)
- 홈페이지 <http://www.seongnam-fwc.kr> 홈페이지 상담 가능

성남시금융복지상담센터 031-755-2577

**엄마품처럼 따뜻한 베이비시터 시니어맘**

- 대상 50세 이상(60대 참여 가능)
- 베이비시터교육(취업대비) 주민등록등본 1부, 사진1장, 건강진단서1부,
- 돌봄가정모집(신생아~초등생) 수시

쑈시니어맘 031-739-2963-4

**가스보일러 배기가스 중독사고 예방법**

- 가스보일러는 배기통이 이탈 또는 찌그러진 곳이 없는지 확인
- 가스온수기는 환기가 잘되는 외부에 설치! (목욕탕, 화장실 설치 금지)
- 가스보일러 및 온수기 설치는 전문가에게!
- 1년 1회 이상 전문가에게 안전점검!

한국가스안전공사 1544-4500

**성남시건강가정지원센터 가족상담실 이용안내**

- 내용 부부관계 및 다양한 가족관계 상담, 이혼 전·후 상담
- 면접, 전화, 사이버 상담 가능 <http://www.family.go.kr>

성남시건강가정지원센터 031-755-9327(내선1번)

**저소득층 기저귀·조제분유 지원**

- 대상 중위소득 40%(직장가입자 5만1,325원, 지역가입자 3만1,089원)이하 만1세 미만 영아를 둔 가정
- 제출서류 건강보험증 사본, 영아 부모의 소득 증빙자료, 주민등록등본 거주지 보건소 제출, 영아 출생 후 만 1년까지 신청가능

※ 조제분유는 지원 대상 중 산모가 질병이나 사망으로 모두 수유가 불가능한 경우에 지원

수정구보건소 지역보건팀 031-729-3886

**2016년도 스포츠강좌이용권 신청 안내**

- 기간 2015.12.16.(수)~12.30(수)
- 자격 국민기초생활보장법에 따른 생계, 의료, 주거, 교육급여, 수급가구 및 차상위 계층의 만 5~18세 유·청소년
- 방법 홈페이지 [www.svoucher.or.kr](http://www.svoucher.or.kr)에서 직접신청

성남시 체육진흥과 031-729-3213, 바우처 콜센터 02-410-1298-9

**성남시여성복지회관 교육과정 수강생 모집**

- 전문기술 교육과정(2016.2.15.~7.8, 5개월)
  - 과정 한식조리사, 생활요리, 제과제빵기능사, 현대의상, 미용사자격증, 규방공예, 직업상담사 등 19개 과목

• 사회문화 교육과정(2016.2.15.~7.8, 5개월)

- 과정 수목화, 민화, 영어·일어·중국어 회화, 한자자격증
- 신청대상 주민등록지가 성남시로 등재된 만 18세 이상 여성
- ※ 남성 수강가능: 미용사자격증, 미용창업 및 가정헤어, 컴퓨터기초 & 스마트폰 활용, 오피스 활용, 컴퓨터자격증, 포토샵 활용, 인터넷쇼핑몰 만들기

- 우선모집 2016.1.18~19 선착순 방문 접수(수강료 면제자: 기초생활수급자, 저소득 한부모가족, 등록장애인, 국가유공자 및 가족, 셋째가 만12세 이하인 다자녀 가정)

- 일반모집 2016.1.20.~2.12 선착순 인터넷 접수

- 수강료 5만 원(교재비·재료비는 본인부담)

• 부업 창업(주간) 교육과정(2016.1.25.~4.22, 3개월)

- 중식조리 기능사, 카페브런치, 전통 떡·한과, 반찬가게 창업, 경락관리, 수의, 전산세무회계 등 17개 과목

• 부업 창업(야간) 교육과정(2016.1.25.~4.22, 3개월)

- 한식조리 기능사, 남녀생활요리, 제빵기능사, 생활제과제빵, 현대의상, 영어회화, 직장인 컴퓨터, 쉼트·홈패션, 우쿨렐레

- 신청대상 주민등록지가 성남시로 등재된 만 18세 이상 여성
- ※ 남성 수강가능 한식조리기능사, 남녀생활요리, 제빵기능사, 인상학과 생활풍수, 전산세무회계

- 일반모집 2015.12.23.~2016.1.15 선착순 인터넷 접수

- 수강료 3만 원(교재비·재료비는 본인부담)

※ 교육과목 및 일정은 회관 사정에 따라 변경될 수 있습니다. 성남시여성복지회관 031-729-2952-6 <http://snfamily.or.kr>

**도예전시회 '고열희가 전하는 사기막골 이야기'**

- 일시 2016.1.11.~1.17
- 장소 성남시청 2층 전시실

성남시장예인종합복지관 031-733-3322

**성남공공데이터넷 활용 안내**

성남공공데이터넷([data.seongnam.go.kr](http://data.seongnam.go.kr))

누구나 시에서 보유한 데이터를 자유롭게 이용할 수 있으며, 필요한 데이터는 적극 신청하시면 비공개 및 저작권 포함정보를 제외하고 개방합니다.

공공데이터 개방이란? 시에서 보유한 데이터를 자유롭게 활용 할 수 있도록 제공하고, 상업적으로 이용할 권한까지 부여

사이트 주소 [data.seongnam.go.kr](http://data.seongnam.go.kr)(성남공공데이터넷)

제공 데이터 주차장, 성남사랑상품권 가맹점, 어린이집, 물가정보 등 225개 데이터

제공 형태 OpenAPI, 시트 등

필요한 데이터 신청방법 공공데이터넷 > 알림·참여마당 > 데이터 개방요청 문의안내 시청 정보정책과 031-729-8801~3

**공공데이터 활용사례(성남시 데이터 활용과제 공모 최우수작)**

서비스명 인포블릭

내용 성남시, 각 동 주민센터, 보건소, 도서관 등 80여 개 홈페이지의 공지사항, 교육, 입찰, 채용, 행사 등 다양한 공공정보를 하나의 앱을 통해 확인 가능

이용방법 스마트폰 앱스토어(안드로이드만 지원)에서 '인포블릭' 검색 후 다운로드해 회원가입 후 원하는 공공기관의 공지사항, 행사소식, 채용 정보 선택 후 활용



**온(溫) 맵시로**  
체온은 높이고 온실가스는 줄이고

온실가스 줄이는 나만의 비법  
이것만 실천하면 1년에 0.5도 감축

- 겨울엔 온몸이 예뻐낸 맵시
- 일주일에만 한번 온채를 높이세요.
- 나뭇 가지 시간은 컴퓨터 절전시간, "그린터치" 설치하기
- 음식물도 에너지로 만들어요, 먹을 만큼만!

더 많은 것을 알고 싶다면?  
한국기후·환경네트웍스([www.kcen.kr](http://www.kcen.kr))로

겨울철 실내온도는 18℃~20℃로 유지하고

온(溫)맵시로 체온을 높이고 온실가스를 줄이세요

온몸이 예뻐낸 맵시  
• 적당한 속옷으로 온실가스를 OUT!  
• 감자잎은 배스로 따뜻한 물을 LPI!  
• 스타일러인인 달인이라면 온몸에서 열을!

**2016년 1월 시민 정보화 무료 교육 일정**

기관	교육과정	자격	교육기간	시간	접수 방법
분당구청	실속패키지 실버반	60세 이상 (1957년까지)	1.25-4.1	월~금 10:00-12:00	2016.1.20.(수) 09:00~2.10 선착순 인터넷 접수 <a href="http://bundang-gu.go.kr">http://bundang-gu.go.kr</a>  031-729-7078 실버반, 컴퓨터기초반 전화접수 병행  ※ 실명인증 후 접수 진행 핸드폰문자, 공공아이핀 등으로 실명인증 후 접수  1인1강좌 원칙 (야간 별도) 명절휴가 (2.11-2.12)
	블로그	성남 시민	1.25-2.19	월~금 13:00-15:00	
	컴퓨터기초			월~금 15:30-17:30	
	한글	2.22-3.11	월~금 13:00-15:00		
	파워포인트		월~금 15:30-17:30		
	스마트폰 왕초보	3.14-3.23	월~금 13:00-15:00		
	엑셀	3.24-4.1	월~금 13:00-15:00		
	아1 스마트폰 왕초보	3.14-4.1	월~금 15:30-17:30		
	아2 스마트폰 왕초보	2.22-3.4	월·화·목·금 18:30-20:30		
	야2 포토샵	3.7-4.1	월·화·목·금 18:30-20:30		

※ 교육일정은 분당구청홈페이지 [시민정보교육](http://www.bundang.go.kr) 에서 확인 가능하며, 기타 문의사항은 분당구청 031-729-7072로 문의해 주시기 바랍니다.





북적인 도심 NO!  
편안하고 힐링하는 분위기 OK!

## 성남시청사 앞 여수동 카페문화거리

성남시청 9층 담소방에서 창밖을 바라보자. 우와! 짧은 탄성이 터져 나온다. 고즈넉하지만 세련된 전경이 펼쳐진다. (가칭)여수동카페문화거리다. 유럽 남부지방에 붉은 지붕이 만드는 낭만이 있다면, 여수동에는 힐링을 도울 편안함이 있다. 힐링? 어떻게? 울겨울을 핫하게 보낼 수 있는 곳, 여수동을 탐방해보자.

마을 앞 개울이 맑고 깨끗해 탄생한 마을 여수동. 성남의 최중심지에 있다. 성남시청 정문 앞에는 여수동 카페문화거리가 자리잡고 있다. 걷는 재미를 주는 큼직한 길과 사이길을 걸어보자. 브런치 레스토랑, 한식, 중식, 일식 등 익숙한 맛과 이국적인 맛을 준비한 식당이 손님을 맞이한다. 배를 든든히 채웠다면 따뜻한 커피와 차로 온기를 채워보면 어떨까? 이곳엔 20개가 넘는 개성 강한 카페가 포진해 있다. 늦은 시간 이곳을 찾았다면 환하게 불을 밝힌 카페와 맥주집에서 하루를 마무리해 보자.

먹을거리뿐 아니라 자전거샵, 골프전문점, 자동차부품점, 네일샵도 있다. 이곳은 뚜벅이족에게 접근성이 좋다. 자가용으로 찾는 이들에게도 편리한 곳이다. 특히 주말에는 시청의 무료개방 주차장을 이용할 수 있다.

사통팔달의 위치는 탄천에서도 이어져 자전거 라이더들에게 좋은 쉼터가 된다.

성남시청도 필수코스다. 성남시 지킴이 '행복이'와 안녕! 인사하고 정문을 지나 단돈 천 원에 행복을 만끽할 수 있는 스케이팅장에 가보자. 정겨운 이들과 손 맞잡고 겨울바람 가르며 빙상을 즐겨보자. 드라마의 인기무대인 성남시청사. 하늘북카페에서 성남시 전경을 바라보고 열린 시장실도 방문해보자. 눈 덮인 느티나무길을 걷고, 시청광장 별빛정원에서 따뜻한 겨울밤을 맞이해보자.

이번에는 30년 넘게 성남의 진짜배기 맛을 자랑하는 갈매기살을 맛보러 가보자. 시청사 앞 보행육교를 건너 야탑중학교 정문 앞에 갈매기살 식당들이 있다. 오래된 그 맛은 변함없이 손님을 맞이한다. 여수동 카페문화거리~시청사~여수동 갈매기살 식당. 보이는 것과 보이지 않는 것 사이에 전통과 현대의 시간이 흐르고 멈춰 있다. 아이들의 손을 잡고, 친구와 함께, 연인의 팔짱을 끼고 여수동을 찾는 길 그리고 여수동에서 보내는 시간, 동행한 이들과 '어제'가 될 따뜻한 추억을 하나 쌓는다.

윤현자 기자 yoonh1107@hanmail.net

박정호 기자 mandyjh@gmail.com



### 여수동 찾아오는 길

**대중교통**  
성남시청 하차(버스), 야탑역과 모란역 중간

**시청 야외스케이팅장**  
09:00~21:00(2월 14일까지 운영)

**하늘북카페**  
성남시청 동관 9층  
주중(09:00~22:00), 주말(10:00~18:00)

**열린시장실**  
늘 열려 있습니다.(사진 촬영 가능)