



2024.06.
제347호



탄천·공원·놀이터 24곳 물놀이장 6월 22일 개장

지난해 6월 판교 화랑공원 물놀이장(삼평동)
(관련 내용 4~5면)



성남시장에게 바란다

민원·정책제안은 **010-5920-0184** (문자전용폰)
문자로 간편하게 보내주시면 문자로 답을 드립니다.



분당 선도지구 최대 1만2천 호 지정

1기 신도시 중 최다

5월 22일 국토부 선정계획 발표... 6월 25일 선도지구 지정 공모 착수

5월 22일 1기 신도시 선도지구 선정계획 발표(국토교통부)
 분당신도시 내 선도지구 **최대 1만2천 호** 지정
 ※ 1기 신도시 전체 약 3만 호

6월 25일 1기 신도시 선도지구 지정 공모 공고(성남시)

<국토교통부 제시 표준 평가 기준>

- 주민 동의 여부
- 정주환경 개선의 시급성(가구당 주차대수 등)
- 도시기능 활성화 필요성
- 정비사업 추진의 파급효과(참여 주택단지·세대수 고려)
- 사업의 실현 가능성 등

<향후 선도지구 지정 절차>

- 9월** 1기 신도시 선도지구 지정 공모 제안서 접수
- 10월** 제안서 평가 및 국토교통부 협의
 「국토교통부 제시 표준 평가 기준」을 토대로 지역 여건을 고려해 평가 진행
- 11월** **1기 신도시 선도지구 지정(예정)**

※ 선도지구: '노후계획도시 정비 및 지원에 관한 특별법'에 따라 노후도, 주민 불편 등을 고려해 우선적으로 정비사업을 실시하는 곳. 1기 신도시 선도지구 지정 시 2027년 착공, 2030년 입주 목표로 추진.

도시개발행정과 개발계획팀 031-729-4514

신흥3·태평3 구역

재개발 사업시행자로 **내 지정·고시**

성남시는 지난해 2월 재개발 정비구역으로 지정된 수정구 신흥3·태평3 구역 사업시행자로 한국토지주택공사(나)를 4월 29일 지정·고시 했다.
 주거 안정을 위한 **순환 정비 방식에 따라 내는 공공임대주택 등을 확보, 재개발 지역주민들의 이주대책을 마련한다.**



수정구 태평동 일대

위치 신흥3구역
 (신흥동 2890번지 일대, 15만3,218㎡)
 태평3구역
 (태평동 4580번지 일대, 12만4,989㎡)

재개발과 재개발지원팀 031-729-4873

서울공항 주변

3차 고도 제한 완화 더욱 힘쓴다

시민 재산권 관련... 7월 설명회 개최

성남시는 도시개발의 최대 걸림돌인 서울공항 인근 건축물의 고도 제한을 완화하는데 힘쓰고 있다.

- 2023. 9월** | 3차 고도 제한 완화의 기반 구축을 위한 연구 착수
 - 2024. 상반기** | 캐나다 등 4개국 해외 현장 탐방, 주민 의식도 등 조사
 - 2024. 7월** | 시민 설명회 개최
- ※ 고도 제한 지역: 성남시 비행안전구역 일대 83.1㎢(성남시 전체 면적 141.8㎢ 중 58.6%)

건축과 건축허가2팀 031-729-3433



분당구 아람동 일대



현충일, 꽃 한 송이 바치다

6월 6일 현충탑 경내서 추념식

성남시는 제69회 현충일을 맞아 순국선열과 호국영령의 숭고한 애국정신을 기린다.

현충일 추념식 | 6월 6일(목) 오전 10시 현충탑 경내

(수정구 태평4동 산 47-1 소재)

시민 헌화·분향 | 현충탑 오전 11시 20분~오후 5시

황송공원·야탑역 광장 오전 10시~오후 5시

※ 현충탑, 시청공원으로 이전 예정: 2025년 상반기

복지정책과 복지정책팀 031-729-2822

호국보훈의달 행사

행사	일시	장소
남상목 의병장 순국 116주기 추모제	6월 1일(토) 10:30	성남항일의병기념탑 (낙생대공원)
제69회 현충일 추념행사	6월 6일(목) 10:00	현충탑 경내 (태평4동)
6·25전쟁 제74주년 성남의사단 제4회 추모제 (義死團)	6월 24일(월) 10:30	성남아트센터 야외광장
6·25전쟁 제74주년 기념식	6월 25일(화) 10:00	성남시청 1층 온누리홀



제68회 현충일, 헌화를 기다리는 시민들

성남시 국가·독립 유공자 지원

국가유공자 지원 지급액	
보훈명예수당	월 10만 원 → 13만 원 (2024. 7월 인상 예정)
65세 이상 택시비	이용 요금 75% 지원 최대 월 15만 원
참전유공자 배우자 복지수당	월 10만 원
국가유공자 사망 위로금	20만 원
명절 보훈가족 위문	연 2회(설·추석) 5만 원씩
고령·외병 중인 국가유공자 위문	연 1회(연말) 5만 원
100세 이상 국가유공자 생일 위문	15만 원
독립유공자 지원 지급액	
생존애국지사 보훈명예수당	월 30만 원
생존애국지사 생일 위문	20만 원
생존애국지사 별세 조문	100만 원
생존애국지사 광복절 위문	20만 원
애국지사(유족) 광복절 위문	10만 원

문의 | 성남시 콜센터 1577-3100

복지정책과 보훈문화팀 031-729-2667~8



성남의 긴급복지 지원망

베트남서 위태로운 성남시민 살려

긴밀한 협업 속 무사히 성남으로... 입원 치료 중

머나먼 타지에서 생사를 오가던 성남시민이 마침내 그리웠던 고국 땅을 밟았다. 베트남에서 해외 근로자로 일하다 작년 말 쓰러져 뇌경색 치료를 받던 성남시민 백 씨, 4월 25일 환자 이송 침대에 누운 채 입국해 지금은 성남의 한 병원에서 입원 치료를 받고 있다.

한국대사관과 성남중앙병원, 그리고 해외까지 뻗은 성남시 복지지원망이 있어 가능한 일이었다. 도와줄 가족이 한국에 없는 백 씨는 당분간 치료에 전념하면서 긴급복지 지원, 국민기초생활보장 지원 등 공적 지원을 받게 될 예정이다.

복지정책과 생활보장팀 031-729-2894



시민을 위한 쉽고 즐거움이 있는 곳으로 탄천이 거듭나고 있다. 지난해 다목적 광장(야탑·정자동), 피크닉장(서현·수내동)에 이어 올해 6월 시민 체육·휴게 시설이 새로 선보인다.



- 반려견 놀이터(4곳)
- 체육시설 조성 및 정비(16곳)
- 피크닉장(2곳)
- 습지생태원(3곳)
- 휴게공간 조성(13곳, 11월 예정)
- 물놀이장(5곳)

성남시 물놀이장

구분	명칭	문의	구분	명칭	문의
공원 내 물놀이장 (11곳)	희망대공원(신흥2동)	수정구 031) 729-4275	공공어린이 놀이터 물놀이장 (8곳)	은빛나래어린이놀이터(산성동)	수정구 031) 729-5453
	단대공원(산성동)			양짓말어린이놀이터(양지동)	
	영장공원(태평4동)			푸른꿈어린이놀이터(수진2동)	
	위례역사공원(창곡동)			정다움어린이놀이터(신흥2동)	
	고산공원(고등동)			양자동어린이놀이터(양지동)	
	은행공원(은행1동)	중원구 031) 729-6421		푸른꿈어린이놀이터(금광1동)	
	대원공원(중앙동)			자혜어린이놀이터(금광2동)	
	사기막골공원(상대원1동)			나들이어린이놀이터(성남동)	
	능골공원(정자2동)	분당구 031) 729-4383	탄천 물놀이장 (5곳)	불곡중학교 앞(구미동)	031) 729-4343
	태현공원(분당동)			(이동식) 신기초등학교 앞(정자1동)	
	화랑공원(삼평동)			매포공원(수내1동)	
				(이동식) 탄천운동장 앞(야탑1동)	
				삼정아파트 앞(태평1동)	

※ 탄천 물놀이장 시설: 샤워실·탈의실, 화장실, 피라솔, 발자압장 등





와~ 로봇 배달부!

실외 자율주행 로봇 배달 서비스 시작 중소상공인과 시민 모두 편리해져

성남시는 오는 8~12월 자율주행 배달 로봇 10대를 투입, **판교역과 서현동 일대**에서 로봇 배달 서비스를 한다. 중소기업인과 시민이 보다 **저렴한 비용**으로 배달 서비스를 이용할 수 있다.

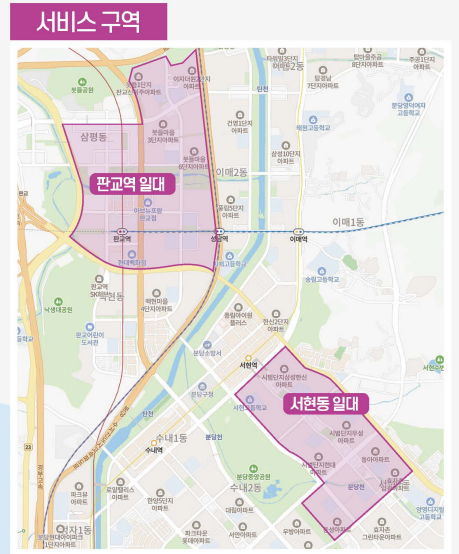
위치 판교역 일대(6대), 서현동 일대(4대)

대상 중소기업인 일부 상점(수요처 모집 예정)

운영 주문 ⇨ 배달 로봇에 상품 적재 ⇨ 자율주행으로 목적지까지 이동 ⇨ 고객 전달 ⇨ 출발지 자동 복귀

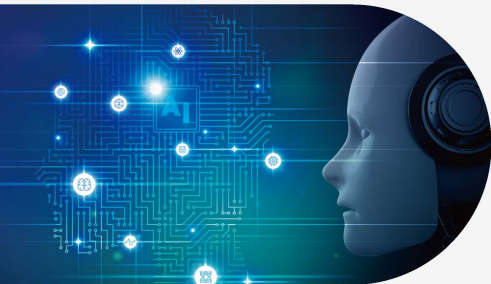
미래산업과 미래산업전략팀 031-729-8534

성남시가 도입 예정인 실외 자율주행 배달로봇



성남시-성균관대 「팹리스·AI혁신연구센터」 문 열어

시스템반도체·인공지능 특화... 전문 인재 양성



성남시가 성균관대학교와 함께 정자동 킨스타워에 조성한 「팹리스·AI혁신연구센터」가 7월 문을 연다. 성균관대 소속 교수, 학생, 연구원이 상주하며 시스템반도체 및 AI 분야 산학협력 공동연구를 수행하고 전문 인재를 양성한다.

개소식 7월(예정)

위치 정자동 킨스타워 13층(약 150평)

내용 전문 교육과정 운영(관내 기업 재직자 대상, 시스템반도체·AI 기반 디지털 신기술 교육) 관내 기업 기술 자문(R&D 역량 강화)

미래산업과 미래산업전략팀 031-729-8532

파스퇴르연구소

하계 대학생 바이오 인턴십 프로그램 운영



지난 프로그램 참여 대학생들

성남시가 **바이오 분야** 인재 양성을 위해 '하계 대학생 바이오 인턴십 프로그램'을 진행한다.

기간 7월 1일 ~ 8월 16일(7주간)

※ 동계 과정(2025년 1~2월) 참여자는 11월 모집 예정

장소 한국파스퇴르연구소(분당구 삼평동)

대상 바이오, 의·약학, 생명과(공)학과 대학 재학생(성남시민)

내용 질병 연구, 신약 개발, 연구 자원 운영관리 등 배정된 팀에서 연구활동 진행

미래산업과 바이오헬스팀 031-729-8914



2년 연속 종합우승

경기도장애인체육대회 2년 연속 '종합우승'

경기도체육대회서도 '종합 3위'

성남시는 지난해에 이어 올해도 경기도장애인체육대회에서 '종합우승'을 하며 대회 2연패를 달성했다.

대회 | 제14회 경기도장애인체육대회 2024 파주(4월 25~27일)

종합득점 | 7만274.2점, **메달합계** | 128개(금60·은41·동27)

경기종목 | 게이트볼, 볼링 등 17개 종목

1위 종목 | 볼링(금6·은4), 댄스스포츠(금5·은5·동1)

다관왕 | 24명 배출 - 4관왕(2명) 장은봉, 김규정(탁구)

- 3관왕(6명) 전태병·문성혜(탁구)/ 박민재(배드민턴)/ 문진호·박경하(댄스스포츠)/ 박종일(육상)/ 황찬우·최주영(역도)

※ 제70회 경기도체육대회 종합 3위(5월 9~11일, 경기 파주)

체육진흥과 체육정책팀 031-729-3024



신흥2동 장애인복지관 건립 '첫 삽'

성남시는 수정구 신흥2동에 장애인복지관을 짓기로 하고, **5월 2일 기공식**을 했다. **2026년 4월 완공** 목표.

위치 | 수정구 신흥동 2377번지 (신성역 자이푸르지오 아파트 303동 옆)

규모 | 지상 5층~지하 3층 (건물면적 6,904㎡)

시설 | 상담실, 헬스장, 특수운동실, 언어·물리·미술·인지 치료실, 특수교육실, 프로그램실, 시각장애인 컴퓨터, 직업훈련실, 주차장(43대) 등

주요사업 | 상담, 재활치료, 재가복지, 체육시설 운영 등

장애인복지과 장애인정책팀 031-729-2782



고등동 행정복지센터·도서관 개관

고등동 행정복지센터

위치 | 수정구 대왕판교로 985(고등동)

운영 시작 | 6월 24일

규모 | 지상 2층~지하 2층(4,035.7㎡)

업무 | 행정·사회복지 서비스

고등동 행정복지센터 031-729-5882



고등동 행정복지센터

고등도서관(행정복지센터 3층)

운영 시작 | 6월 25일

규모 | 806.67㎡(3층 전체)

주요시설 | 종합자료실, 어린이가족열람실, 수유실

고등도서관 개관준비TF팀 031-729-1732



고등도서관



시가 맺어주는

미혼남녀 만남행사

솔로몬(SOLO MON)의 선택

올해 5·6월 이어 9~11월 3번 더 연다



성남시가 결혼 장려 시책으로 청년들의 자연스러운 만남을 주선하는 기획행사다. 올해는 인공지능(AI) 매칭 프로그램을 활용, 참가자들의 MBTI(성격 유형 지표) 고려 조 편성으로 커플 성사율을 높인다. 5월 18일 올해 첫 행사에서는 21쌍의 커플(매칭률 42%)이 탄생했다.

회차	행사 일시	장소
1차	5월 18일(토) 15:00~20:00	탬퍼블릭 판교점 (분당구 분당내곡로 131 테크원타워 1층)
2차	6월 16일(일) 15:00~20:00	밀리토피아 호텔 (수정구 위례대로 83)
3~5차	9, 10, 11월 (날짜미정)	8월 참가자 모집 예정

※ 회당 100명 이내(남 50명, 여 50명)

미국 유력 일간지 **보스턴 글로브(The Boston Globe)**, 성남시 '솔로몬의 선택' 보도(5월 14일)
- 일간지: 기사 '시민 여러분, 사랑에 빠져 보세요'
- 팟캐스트 '러브레터즈(Love Letters)': 에피소드 '사랑의 도시(City of Love)'

여성가족과 저출산대책팀 031-729-4753

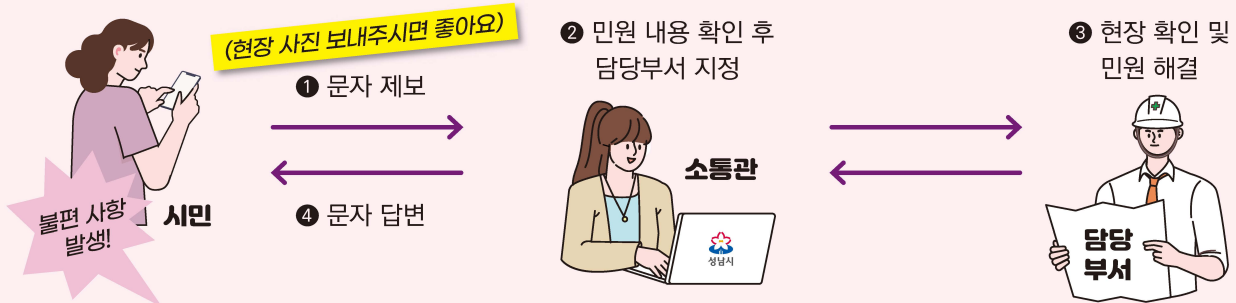
대상 성남시에 주민등록을 두거나 성남시 내 기업체에 다니는 직장인 미혼남녀

- 1984~96년생(주민등록상 태어난 연도로 확인)
- 자영업, 프리랜서 등 포함
- 혼인 이력 없어야 지원 자격

일상 속 불편 사항, 이제 바로바로 알려주세요 **바로 문자 서비스 010-5920-0184**

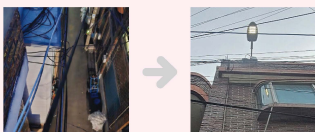


이렇게 신속하게 해결합니다!

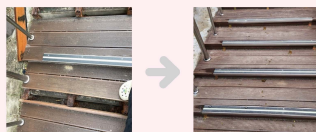


작은 관심이 살기 좋은 성남을 만듭니다! 신청사례

(수정구) 어두운 골목길 보안등 설치



(중원구) 통학로 계단 보수



(분당구) 보도교 다리 보수





성남 청년 사장님들 보세요!

청년 사장 지원

- 대상** | 성남시 점포형 소상공인 19~39세
- 내용** | ① **인건비 지원**
(청년 사장이 청년 고용 시 3개월 최대 400만 원, 인건비 50% 자부담 필수)
- ② **맞춤형 컨설팅 지원**
- 시기** | 상시 모집(예산 소진 시까지)
- 문의** | 성남시상권활성화재단 031-759-2912

성남의 입안 사장님 신청 바랍니다

- 대상** | 나만의 특별한 경영철학으로 가게를 운영하는 성남시 점포형 소상공인
- 내용** | 점포 경쟁오디션을 통해 최종 선정된 5곳에 점포 **브랜딩 개선 지원**(각 1천만 원)
- 시기** | 6월 중(예정)
- 문의** | 성남시상권활성화재단 031-759-2912
(이메일: julee@smr.or.kr, 인스타그램:smrf_official)

독립하려고?!!

걱정마, 성남시가 도와줄게!!

청년 전·월세 안심계약 도움서비스

- 운영기간** | 5월 1일~12월 28일 **매주 월·목요일(주 2회) 14~18시**
- 운영장소** | 청년지원센터 세미나실, 중앙지하도상가 회의실, 정자청소년수련관
(중앙지하도상가 D동 마열 12호) (중앙지하도상가 D동 마열 1호) (늘푸른고등학교 앞)
- 운영방법** | 주거안심매니저를 통한 **전화·대면상담(사전예약제)**
- 대상** | 19~34세 성남시 거주하거나 거주 예정인 1인 가구 청년
- 내용** | - 중개활동 경험과 전문성 갖춘 주거안심매니저를 통한 전·월세 계약 상담, 집보기 동행 지원
- 주거 예정지역 정보제공, 주거지원 정책 안내

문의 | 성남시 콜센터(1577-3100)
성남시 청년청소년과 청년기획팀(031-729-8754, 8756)



안전한 전·월세 계약을 위한 상담 서비스



신청 바로가기

청년 한마디

김수진(34·은행동) 청년 1인가구

- Q** 부동산 계약할 때 어땠나요?
- A** 지금 전세로 살고 있는데 혼자 온라인으로 집을 알아보고 부동산 가서 계약했어요. 동네 분위기, 치안 같은 정보는 아무래도 인터넷으로 알아보는 데 한계가 있는데, 도무지 감이 안 잡혀서 힘들었어요. 답답하더라고요. 공인중개사랑 집주인과 대등하게 이야기하기 어려웠고 이런 큰 결정을 혼자서 한다는 것도 두려웠어요.
- Q** 성남시 '청년 전·월세 안심계약 도움 서비스'를 아시나요?
- A** 큰 결정을 앞두고 내 입장에서 필요한 조언을 해 줄 수 있는 사람이 있다면 든든할 것 같아요. 집을 구할 때 정말 중요한 정보는 지역 연고가 없으면 얻기 힘들더라고요. 전문가가 함께 한다면 확실히 도움이 될 것 같아요.

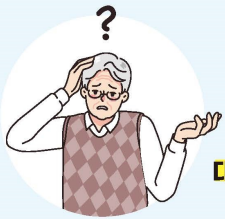
취재 진지는 기자 yoonseul_mind@kakao.com





보건소 소식

치매 걱정되시죠?
우선 『보건소』에서 상담받으세요



정밀검사자 본인부담금
최대 33만 원 지원

대상 : 중위소득 120% 이하 60세 이상

기준 중위소득 120%
| 1인가구 267만5천 원
| 2인가구 442만 원
| 3인가구 665만8천 원
| 4인가구 687만6천 원
* 2024년도 가구 규모별 소득 기준

치매 검진(3단계)

1차 선별검사 보건소 치매안심센터(무료)

- 인지기능의 정상 여부 또는 저하 정도 판별

2차 진단검사 보건소 치매안심센터(무료)

- 대상 인지기능 저하로 판정된 사람
- 경도 인지장애 또는 치매 의심 여부 판단

3차 정밀검사(감별검사) 협약병원(유료)

- 대상 진단검사(2차)에서 치매 의심 소견으로 감별검사가 필요하다고 진단받은 사람

성남시 노인통합돌봄 상담콜센터 031-729-8899

백일해 발생 급증!
예방접종 꼭 챙기세요

주요 증상: 발작성 기침(발열은 심하지 않음)
최근 10년간 동 기간(1.1.~5.30.) 대비 최대 발생
11~12세까지 6차 접종 완료 필요
1세 미만 영아 적기 접종 중요(생후 2, 4, 6개월)
성인 과거 접종력 없을 경우, Tdap 백신 접종
※ 접종장소: 가까운 병원
※ 자세한 내용 보건소 홈페이지 감염병 소식 확인



보건소 감염병 소식

경증 치매
『뇌사랑 두뇌교실』

대상: 경증 치매환자 중 장기요양서비스 미신청자, 미이용자(5등급, 인지지원등급)
내용: 인지훈련, 인지자극 활동
신청기간: 6월 중 (이용기간 3~12개월, 전액 무료)
신청방법: 분당구 치매안심센터 전화 또는 방문
위치: 한솔마을 주공7단지 711동 1층, 정자동 분당구 치매안심센터 031-729-3635, 4108



안전을 위해

어두운 골목길 혼자 갈 땐
『안전귀가 앱』



서비스: 스마트폰 안전귀가 앱을 통한 위급상황 감지 및 위치 전송, 보호자 알림

※ 도시정보통합센터에서 상주 경찰관과 함께 CCTV 실시간 확인으로 신속한 상황파악 후 경찰 공조

대상: 성남시민(1년 365일 24시간 운영)

방법: 스마트폰에 『안전귀가 앱』 설치하고 원할 때 미리 실행

스마트도시과 스마트도시관리팀 031-729-8742

안전귀가 서비스



이용 안내

여성 1인가구 안심홈세트
신청하세요



기간: 235세대 신청 완료 시까지

대상: 여성 1인가구, 모자가정 등 235세대

※ 전·월세 3억 원 이하 주택 거주자(아파트·오피스텔 거주자는 제외)

물품: 스마트 도어벨·홈캠·문열림센서, 현관문 이중잠금장치, 창문 잠금장치

신청: 경기민원24사이트(<https://gg24.gg.go.kr>)

이메일(no3op55@korea.kr)

방문(성남시 수정구 수정로 157, 5층 성남시여성비전센터)

여성가족과 여성친화팀 031-729-8547



여름에도 시원한

맨발 황톳길



중앙공원 맨발 황톳길

NEW 7월 개장 예정



위치	
희망대공원	정상부/중앙계단 서쪽 녹지대
황송공원	축구장 옆 운동공간
산성공원	맨발지압장 옆 산책로
판교 화랑공원	생태호수 옆
이매동 탄천변	안말초등학교 맞은편
구미동 79번지 공공공지 (구간 연장)	불곡중학교~미금교



현장 건강상담도 해 줘요(6월 일정)

수진공원 6월 18일(화) 10~12시 중앙공원 6월 20일(목) 14~16시

오늘은 여기서 놀까?



중앙공원 반려견 놀이터

성남시 반려견 놀이터

구분	장소	위치
공원	황송공원	중원구 금광동 2463 (임시 운영, 9월 완공 예정)
	중앙공원	분당구 수내동 65 (야외공연장 인근)
	울동공원	분당구 울동 산2-1 (번지점프 앞 놀이터 인근)
하천	탄천(태평)	수정구 수진동 4690-1 (수진침터 인근)
	탄천(야탑)	분당구 야탑동 555 (사송교 인근)
	탄천(정자)	분당구 정자동 100-3 (공내교 인근)
	탄천(구미)	분당구 구미동 79 (구미 물놀이장 인근)
	운중천(운중)	분당구 삼평동 638 (구 숲내교 인근)

지역경제과 동물보호팀 031-729-3288



현장 속으로

길거리 공감토크

'생생소통 현장투어'



5월 14일 GTX-A 성남역에서 성남시 공무원이 시민과 이야기를 나누고 있다.

한 달에 2차례... 시민과 즉석 소통

성남시는 현장에서 시민의 목소리를 적극 청취하고 시정참여 기회를 확대하기 위해 시민과 즉석에서 만나 이야기 나누는 '생생소통 현장투어'를 시범 운영한다. 5월 14일 GTX-A 성남역을 시작으로 현안이 있거나 의견수렴이 필요한 장소를 방문한다. 길거리 시민과 자유롭게 소통하면서 시민이 원하는 것을 파악, 시정에 반영하고자 한다.

6월까지 2개월간 시범 운영을 거쳐 향후 일정과 장소를 정할 계획이다.

- ▶ 6월 4일(화) 오후 2시 금곡체육센터
- ▶ 6월 24일(월) 오전 10시 모란민속5일장
- ※ 일정(장소)은 상황에 따라 변경될 수 있음

소통관 소통혁신팀 031-729-4203

제2회 추경예산 2,993억 원 편성

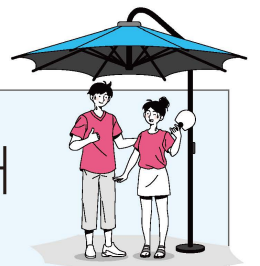
시의회 심의 거쳐 6월 17일 확정... 총예산 4조113억 원

[주요 사업비]

4차산업·명품도시	예산액(원)
성남하이테크밸리 청년친화형 아름다운거리 조성 공사	35억
성남형 자율주행 기반 모빌리티 플랫폼 구축·운영	30억
구미동 하수처리장 부지 다목적 복합문화예술공간 조성	7억
백현마이스역 신설 사전타당성조사 용역	5억
시민을 위한 명품탄천 조성 공사	14억

맞춤형 복지 지원	예산액(원)
65세 이상 국가유공자 보훈명예수당 월 3만 원 인상분	13억
70세 이상 어르신 버스비 연간 최대 23만 원 지급 인원 증가분	29억
환경지킴이 사업 참여자 실비보상금 월 2만 원 인상분	1.9억
해남달남놀이터 확충(3곳→7곳)에 따른 운영 지원 증액분	6.5억

예산과 예산팀 031-729-2342



폭염 재난으로부터 안전 지킨다

성남시 폭염 대응 종합대책 추진

폭염 대책기간: 5월 20일~9월 30일

폭염 주의보: 일 최고체감온도 33℃ 이상, 2일 이상 지속
폭염 경보: 일 최고체감온도 35℃ 이상, 2일 이상 지속

선제적 폭염 대응 체계 확립(폭염대응 TF팀)

- 특보 발효 시: 실수차 운영, 취약분야 집중보호 등(단계별 대응)
- 3대 취약분야: 취약계층(독거노인·노숙인), 논밭근로자, 옥외노동자

시민생활 밀착형 폭염 대응

- 무더위쉼터(218곳, 복지회관·경로당·금융기관 등)
- 그늘막(648곳→704곳)
- 양우산 대여: 50개 동행정복지센터(1,356개)



폭염 국민행동요령

재난안전관 자연재난팀 031-729-3554



제292회 임시회 폐회 - 보궐선거로 이덕수 의장 선출

성남시의회(의장 이덕수)는 4월 22일 제292회 임시회 제2차 본회의를 끝으로 4월 17~22일 6일간 제292회 성남시의회 임시회 일정을 마무리했다.

22일 제2차 본회의에서는 각 상임위원회의 운영 결과 보고 후 총 21건의 안건이 의결됐다.

※ 상정 안건 처리 결과

- 가결**
 - 2024년도 성남시 공유재산 관리계획 제3차 변경안
 - 성남시 사업유치원 폐원 관련 제도개선을 위한 촉구 결의안
 - 『수서~광주 복선전철』 도촌·아담역(가칭) 기반 시설 반영 촉구 결의안
 - 판교 유희부지 활용을 통한 한국과학기술연구원, 카이스트 시 연구원 및 영재학교 설립 촉구 결의안
 - 성남시 재개발·재건축 신속추진을 위한 특별위원회 구성의 건
- 부결**
 - 성남시 분당구 재개발·재건축 신속추진을 위한 특별위원회 구성의 건
 - 성남시 노후계획도시 활성화 특별위원회 구성의 건



이어진 의장 보궐선거는 무기명 투표로 진행됐다. 재적의원 33명 중 31명이 투표해 이덕수(국민의힘·성남시의회 제67대 의원) 의원이 19표를 얻어 의장으로 선출됐다.

성남시의회, 부패방지교육 실시

성남시의회는 4월 22일 의회 4층 세미나실에서 성남시의회 의원을 대상으로 부패방지교육을 했다. 「공직자의 이해충돌방지법」에 따라 시민의 높은 도덕적 기대치에 부응하는 청렴한 성남시의회로 거듭나기 위해 마련됐다. 교육에 앞서 성남시의회 의원들은 청렴서약서에 서명하고, 박은미 부의장이 대표로 낭독했다.



성남시의회 공식 유튜브 이달의 '3분 조례'

개시일	발의자	조례명
2024. 4. 10.	최종성 의원	성남시 식생활교육 지원 조례 일부개정조례
2024. 4. 17.	김보미 의원	성남시 청소년재단 설립 및 운영조례 일부개정조례
2024. 4. 24.	추선미 의원	성남시 군공항 고도제한 완화를 위한 시민활동 지원 조례
2024. 5. 1.	고병용 의원	성남시 반려식물산업 활성화 및 지원 조례

성남시의회 5월 의장단회의 개최

성남시의회는 5월 7일 의장실에서 올 5월, 6월 의정활동 계획을 논의하는 의장단 회의를 열었다. 이덕수 의장과 박은미 부의장을 비롯해 정용한 국민의힘 대표의원, 조정식 더불어민주당 대표의원, 최종성 의회운영위원장, 박경희 행정교육위원장, 고병용 경제환경위원장, 안극수 문화복지체육위원장, 황금석 윤리특별위원장 등 각 상임위원회 위원장이 참석했다.



민영미 의원 소개, 의정방향 확정, 2024년 의정연수 추진 계획, 2024년 6월 중 회기운영 계획, 제6회 대한민국 지방의회 지방행정 박람회 개최 및 기타 안건에 대해 논의했다.



성남시의회 의원들이 발의해 시행되는 조례를 시민이 알기 쉽도록 성남시의회 공식 유튜브 채널을 통해 설명하는 콘텐츠다. 토크쇼 형식으로 진행되며, 매주 수요일 오후 5시 공개된다.



행복한 유산



‘행복한 유산 기부자’ 홍계향 할머니 마지막 가시는 길 성남시와 지역사회가 함께해

성남시 첫 ‘행복한 유산 기부자’ 홍계향(90세) 할머니가 병환으로 5월 19일 별세했다. 성남시와 경기 사회 복지공동모금회, 성남동복지회관은 유족이 없는 할머니의 상주가 돼 어르신 마지막 가시는 길을 배웅했다. 홍 할머니는 10년 전인 2014년 6월, 중원구 성남동 소재 4층 규모 자택(현재 시세 12억 원 상당)을 기부한 인물이다. 노점상, 지하철 청소, 공장 노동자로 일하면서 반평생 어렵게 모은 재산이다. 유산은 고인의 바람대로 지역 저소득층을 위해 소중히 쓰일 것이다.

복지정책과 복지연계팀 031-729-2842



‘금빛초등학교 3회’ 동창회 드림스타트 아동에 “2천만 원” 상당 후원

성남 금빛초등학교 3회 졸업생 동창회(회장 박정수, 회원 70명)는 드림스타트 사례관리 아동을 위해 2천만 원 상당의 성남사랑상품권을 5월 23일 성남시에 기탁했다. 드림스타트 아동 100가구에 20만 원 상당씩 전달한다. 금빛초 3회 동창회는 1977년도 졸업생 모임이다. 2019년부터 4년간 실시일반 모아온 회비로 이번엔 후원했다. 드림스타트는 취약계층 아동(0~12세)에게 건강·교육·복지 등 맞춤형 통합서비스를 지원하는 사업이다.

아동보육과 드림스타트팀 031-729-2962



어려운 이웃에 ‘약손 사랑’ 전달 성남시약사회 제31회 자선다과회

1991년부터 시작해 올해 31회를 맞는 성남시약사회 자선다과회가 5월 10일 성남시 약사회관에서 열렸다. 자선다과회를 통해 성남시약사회(회장 한동원), 여약사위원회(부회장 정호은, 위원장 신유진)는 지역사회 어려운 이웃에게 적극적으로 약손사랑을 전달했다. 이날 모인 성금은 청소년 장학사업을 비롯해 노숙자, 노인복지, 가정폭력상담, 저소득계층 지원, 어려운 환자 돌봄 등에 사용된다.



기사 더보기

취재 구현주 기자 sunlin1225@naver.com



“드론으로 축구 해봤니?”

성남미래교육 드론축구교실 5~12월 열려



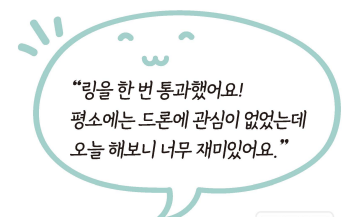
5월 16일 희망대초교 4학년 대상 드론축구교실

큰 비눗방울 같은 동그란 드론이 ‘왜 앵~’ 소리를 내며 날쌔게 상대방의 골문으로 날아간다. 알핏 영화 <해리포터>에 나오는 퀴디치 경기의 현실판 같기도 하다.

드론으로 축구를 하는 아이들. 하루가 다르게 발전하는 디지털 시대를 살아가는 청소년의 역량 강화를 위한 드론축구교육이 아이들의 큰 호응을 얻고 있다.

성남 지역 초등학교 4학년을 대상으로 하는 찾아가는 드론축구교육은 성남시 스마트도시과에서 운영한다.

성남미래교육 지원사업의 일환으로 올해 5~12월 총 13개 학교 50개 학급이 드론축구교육 이론과 체험 비행을 통해 재미도 얻고 진로 탐색 기회도 갖는다.



“링을 한 번 통과했어요! 평소에는 드론에 관심이 없었는데 오늘 해보니 너무 재미있어요.”

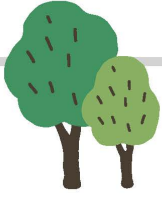
정유주(희망대초 4)



기사 더보기

미래교육과 미래교육팀 031-729-8852

취재 서동미 기자 ebu73@hanmail.net



숲에는 누가 살고 있을까? 가족과 함께하는 환경기행 주말탐사반

남한산성 산성공원과 판교생태공원에서 토요일과 일요일에 즐겁고 유익한 자연 탐사를 할 수 있다. 매월, 그리고 공원마다 주제가 다르다. 선착순이니 신청을 서두르시길.

- 신청기간** 5월 1일(수)~마감 시(선착순)
- 신청자격** 유아, 초등학교생 자녀를 둔 성남시민(가족 단위 신청)
- 신청방법** 예코성남-환경교육신청 → 가족과 함께하는 주말탐사반(QR이음)
- 체험기간** 5~11월(주말) 오전 10~12시 총 60회
- 교육장소** 남한산성 산성공원, 판교생태공원
- 교육내용** 계절별 생태학습 (식물 곤충 탐사, 자연물 이용 만들기 놀이 등)



참가자들이 환경지도자협의회 강사들과 산성공원에서 연못 생물을 관찰하고 있다.

환경정책과 환경교육팀 031-729-4703

취재 박인경 기자 ikpark9420@hanmail.net



신청바로가기



기사더보기

K-이야기 속으로

조선 왕실 여인들의 소설 취향은?



창덕궁 낙선재

1847년 조선 24대 헌종이 후궁 경빈 김씨를 위해 지어준 창덕궁 안 건물 낙선재. 여기에는 왕실에서 읽었던 소설들이 소장돼 있었다. 이 **낙선재본 고전소설**은 총량이 84종 2천여 책에 이른다. 왕실에서 읽어서인지, 책의 장정은 무척이나 고급스럽다. 분량도 대부분 10책 이상으로 만만치 않다. 왕실 여성들은 긴 작품 속 다채로운 내용으로 궁궐 생활의 무료함을 달랠 것을 원했다. 그 내용은 흔히 알고 있는 <홍길동전>이나 <춘향전> 등과는 전혀 다르다. 소개하고 싶은 작품이 몇 있다. 먼저 14책의 <한조삼성기봉>이다.

漢朝三姓奇逢

전생에 부부였던 사람들이 현세에 여성은 남성으로, 남성은 여성으로 태어나는 내용으로 시작한다. 두 사람은 우여곡절 끝에 현세에서 다시 부부가 되지만, 여성이 된 남성은 전생에서 자신이 아내에게 한 짓과 같은 고초를 겪게 된다. 남자로 살아보는 것은 가부장제 아래 삼종지도, 칠거지악 등에 시달린 여성에게는 하나의 꿈을 이뤄 보는 통쾌함이다.

3책의 <태원지>도 소개하고 싶다.

바다로 나간 주인공 임성과 그 일행이 새로운 대륙을 발견하고 나라를 세운다는 내용이다. 조선



낙선재본 고전소설의 글씨. 행을 꼭 맞춰 가리려면 정갈하다.

판 <오디세이>라고 할 수 있다. 임성과 그 일행은 거처는 섬마다 괴물, 요괴, 구미호, 거인 등을 만나 죽을 위기에 처하지만, 결국은 이겨내고 중국을 중심

으로 하지 않는 또 다른 공간을 만난다. 여전히 중국을 중심으로 알고 있던 조선 사람들에게는 충격적인 내용이다.

낙선재본 고전소설에는 흥미로운 내용들이 더 많이 있다. 지면 관계상 다 소개하지 못하는 것이 아쉬울 뿐이다. 다행히 한국학중앙연구원에서는 이들 작품을 쉽게 현대어로 바꾸어 「조선 왕실의 소설」 시리즈로 출판하고 있다.

특별기고 임치균

·한국학중앙연구원장 직무대행
·한국학대학원 국문학 교수



기사 더 보기

LIVE 공녀가 읽어주는 소설 낭독 콘서트(후기심왕국 유튜브)



바로가기

한국학중앙연구원(https://www.aks.ac.kr)
성남시 분당구 하오개로 323 소재



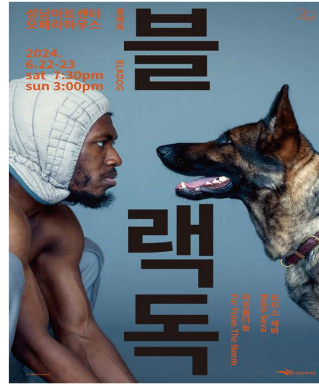
공연 6월 안내

국민음악극 **누가 이 사람을 모르시나요?**



한국 전쟁의 비극을 시작으로 파란만장한 삶을 살아야 했던 인생들의 이야기
 유명·원로배우 총출동.
명강사 김창옥
일시 6월 27일(목)~7월 7일(일)
 14시, 19시, 19시 30분
장소 성남아트센터 오페라하우스
출연 고두심, 이순재, 이정길, 임동진, 김창옥 등
티켓 VIP석 15만 원, R석 12만 원, S석 9만 원, A석 7만 원
문의 1599-3091

힙합 댄스 시어터 『블랙독 BLKDOG』



영국의 차세대 안무가 보티스 세바, 세계 3대 공연예술상 올리비에상 수상작 국내 초연
일시 6월 22일(토) 19시 30분
 6월 23일(일) 15시
장소 성남아트센터 오페라하우스
출연 힙합무용단 Far From The Norm
티켓 R석 8만 원, S석 6만 원, A석 4만 원
예매 인터파크티켓 1544-8117

6월 무료 정기 영화상영

일시 매주 수요일 오후 2시
장소 큐브플라자 3층 미디어홀
예매 성남미디어센터 홈페이지(당일 현장 예매 가능)
문의 성남미디어센터 031-724-8370



예매 바로가기

일시	영화제목
6월 5일	노 임팩트 맨
6월 12일	빌리 엘리어트
6월 19일	헤드윅
6월 26일	위대한 쇼맨
7월 3일	맘마미아!



『아카데미 플러스』 명사특강

〈낭만과 열정 - 예술가에게 듣는 살아있는 예술이야기〉
신청 6월 5일(수) 10시~(선착순)
방법 홈페이지, 현장방문(수강료 2만 원)
문의 성남아트센터 아카데미 031-783-8156



바로가기

일시(매주 화)	강연내용
6월 18일	박기영 교수 동물원을 통해 본 한국대중가요사
6월 25일	방영기 명창 팔도 소리를 찾아서
7월 2일	박정자 배우 박정자의 연극 이야기
7월 9일	김성녀 배우 김성녀의 삶과 무대인생

싱어게인3 TOP10 전국투어 - 성남 일시 6월 1일(토) 14시, 19시 장소 성남아트센터 오페라하우스	제22회 한국조이양상을 정기연주회 - 인조이 양상블 일시 6월 1일(토) 17시 장소 성남아트센터 앙상블시어터	가족뮤지컬 <또봇-대도시의 영웅들> - 성남 일시 6월 1일(토)-6월 2일(일) 11시, 14시, 16시 30분 장소 성남아트리움 대극장
아베코피아노양상을 제3회 정기연주회 일시 6월 2일(일) 19시 장소 성남아트센터 앙상블시어터	송은주&페터 폰 빈하르트 듀오 콘서트 <하프시코드&피아노 골드베르크 변주곡> 일시 6월 4일(화) 19시 30분 장소 성남아트센터 앙상블시어터	뮤지컬 갈라 콘서트<페치카> 일시 6월 6일(목) 15시 장소 성남아트센터 오페라하우스
어린이 서커스 마술쇼 일시 6월 6일(목) 11시, 14시, 16시 장소 성남아트리움 대극장	DF예술단시리즈1-소프라노 문혜연 독창회 일시 6월 8일(토) 14시 장소 성남아트리움 대극장	<미스트롯3> 전국투어 콘서트 일시 6월 15일(토) 14시, 19시/6월 16일(일) 14시 장소 성남아트센터 오페라하우스
가족 라이브 뮤지컬 언어공주 일시 6월 15일(토)-6월 16일(일) 11시, 14시, 16시 30분 장소 성남아트리움 대극장	성남아트리움 - 작곡가 시리즈 베토벤 I 일시 6월 26일(수) 19시 30분 장소 성남아트리움 대극장	마티네 콘서트 6월 - 드보르자크, 프라하에서 세계로 일시 6월 20일(목) 11시/ 매월 셋째 주 목요일 장소 성남아트센터 콘서트홀
인(仁), 애(愛) : 당신의 뒷모습 일시 6월 15일(토) 17시 장소 성남아트센터 앙상블시어터	콘서트오페라 <피가로의 결혼> 일시 6월 29일(토) 15시 장소 성남아트리움 대극장	신데렐라 일시 6월 29일(토) 11시, 14시, 16시 30분 장소 성남아트센터 앙상블시어터
제18회 뮤젠 오케스트라 정기 연주회 일시 6월 1일(토) 19시 장소 성남아트센터 콘서트홀	FUN Again 일시 6월 5일(수) 19시 30분 장소 성남아트센터 콘서트홀	이영주 피아노 독주회-성남 일시 6월 5일(수) 19시 30분 장소 성남아트센터 앙상블시어터
박민희 피아노 독주회 일시 6월 7일(금) 19시 30분 장소 성남아트센터 앙상블시어터	전설의 게임과 애니메이션 ost 콘서트 일시 6월 8일(토) 19시 30분 장소 성남아트센터 앙상블시어터	신윤원 윤혜경 듀오 리사이틀 일시 6월 9일(일) 19시 30분 장소 성남아트센터 앙상블시어터
정상희 바이올린 독주회 일시 6월 12일(수) 19시 30분 장소 성남아트센터 앙상블시어터	정영안 첼로 독주회 일시 6월 30일(일) 19시 30분 장소 성남아트센터 앙상블시어터	박규희 기타 콘서트[From Bach] 일시 6월 30일(일) 16시 장소 성남아트리움 대극장
		Artium Trio 창단연주회 일시 6월 6일(목) 14시 장소 성남아트센터 앙상블시어터
		피아노 박사 샵 Souvenirs Series III 일시 6월 11일(화) 19시 30분 장소 성남아트센터 앙상블시어터

공연·전시
바로가기





『주택 임대차 계약 신고』 제도기간 1년 연장 (2025. 5. 31.까지)

신고 의무 위반 시 4만~100만 원의 과태료 부과
기간 임대차 계약 체결일로부터 30일 이내
대상 임대인 또는 임차인 ※ 위임신고 가능
방법 임대차 대상 주택 소재지 관할 행정복지센터 방문 신고 또는 부동산거래관리시스템(<http://rtms.molit.go.kr>) 온라인 신고
문의 주택 임대차 신고 콜센터 1533-2949

『별하나에 지혜와 야간 인문학』 6월 특강 (夜間)

〈3강〉 '패션, 역사의 런웨이를 걷다'(김홍기 선생님) 6월 14일(금) 19:30~21:30
 〈4강〉 '사랑을 그린 예술가들'(김숙현 선생님) 6월 27일(목) 19:30~21:30

대상 성남시민 100명
장소 운중도서관 시청각실(지하1층)
신청 3강 5월 31일(금)부터, 4강 6월 13일(목)부터 선착순
 성남시 '배움숲' 온라인(<https://sugang.seongnam.go.kr>)
문의 운중도서관 031-729-4373, 4378

『국가기록원 나라기록관』 기록융합 세미나

일정 5~8월 마지막 주 목요일(5.30./ 6.27./ 7.25./ 8.29.)
대상 성남시민, 경기도민 무료 참여
장소 성남 나라기록관(시흥동) 4층 대강당
내용 시민과 함께하는 화석, 문화유산, 아카이브 등 다양한 분야의 전문지식과 기록관리 공감 세미나
방법 매월 마지막 주 목요일 2주 전까지 홈페이지 신청
문의 국가기록원 031-750-2136



신청 바로가기

5060 신중년 반려동물관리사 육성사업 '반(려)동물과 함께하다'

기간 7월 1일~9월 31일 매주 토 9시 30분~12시 30분
대상 퇴직자 또는 퇴직예정자(1960~74년생)
장소 복지관 3층 배움터 및 외부 교육장소
문의 도촌종합사회복지관 031-720-8531 ※ 상시 모집
 ※ 상기 일정은 상황에 따라 일부 변경될 수 있습니다.

중독 폐해 예방 공모전 중독 예방 사생대회

일정 6월 1일(토) ~ 7월 14일(일)
부문 포스터/ 웹툰/ 자유 ※ 상금 최대 200만 원
방법 홈페이지(www.snac.or.kr)에서 참가신청서, 서약서, 개인정보 동의서 다운로드 후 작품과 함께 이메일(snadiction2023@gmail.com) 제출
문의 성남시중독관리통합지원센터 031-751-2768~9



신청 바로가기

이제 민원서류는 가까운 무인 민원발급기에서 발급받으세요!

발급대상 주민등록 등·초본, 등기부등본 등 최대 122종
설치대수 총 60곳(365일 24시간 운영 무인민원발급기: 관내 39곳)
 ※ 설치 장소, 이용 가능 시간, 수수료 등 자세한 내용은 QR코드를 확인하세요.



안내 바로가기

인공지능(AI) 서비스기획자 양성 과정

대상 20~30대 미취업자(온오프라인 수업 병행)
일정 6월 18일~9월 2일(월~금) + 온라인콘텐츠 강의 24시간
교육비 10만 원(수료·취업 시 각 5만 원 환급)
신청 6월 11일(화) 오후 6시까지 전화, 방문
문의 성남여성인력개발센터 031-718-6696, www.snw.or.kr

성남시청소년재단

6월 프로그램

홈페이지 <https://www.snyouth.or.kr>

청년창업 아이디어이션 4.0 참가자 모집 (XR 배우고 미국가서 SKILL UP!) 신청 4월 22일(월)~6월 18일(화) 대상 성남시 19~34세 청년 활동 6~11월(교육 7월, 해외투어 8월) 방법 이메일 접수 (sncloud02@snyouth.or.kr) ※ 재단 홈페이지 공고문 참조	제4회 국제 청소년 컨퍼런스 in 성남 참가 청소년-청년 코디네이터 모집 신청 5월 27일(월)~마감 시 대상 성남시 중고등 청소년 50명/ 20세 이상 청년 코디네이터 10명 활동 사전모임 7월, 본활동 8월(4박5일), 사후모임 12월 문의 청소년사업실 031-729-9054 ※ 영어 소통 가능한 자 우선 선발	수정청소년수련관 초·중등 청소년 방과후아카데미 모집 기간 2024년 1~12월 연중 대상 방과후 돌봄이 필요한 초등 4~중등 3학년 청소년 내용 학습지원, 주중·주말체험활동, 생활지원 등 돌봄서비스 문의 활동사업팀 초등 031-729-9241~3 중등 031-729-9244~6	중원청소년수련관 2024. 자매결연도시 교류활동사업 기간 7~10월(본 교류 활동 예정일: 8월 19~22일, 3박 4일간) 대상 성남시 거주·재학 활동 중인 19~29세 청년 문의 활동사업팀 031-729-9339
분당서현청소년수련관 북(Book)세(世)통(通) 놀이로 즐겁게 배우는 심리 기간 7월 13일(토)~8월 10일(토) 6주간 9:30~12:00 신청 7월 1~10일(전화로 방법 문의) 대상 성남시 초등 3~4학년 15명 내용 상담심리, 청소년교육전문가와 함께 하는 놀이프로그램 참가비 6만 원 문의 교육사업팀 031-729-9471	분당정자청소년수련관 미국 국제교류 활동 청소년 참가자 모집 기간 6월 1일(토)~20일(목) 대상 11~18세 청소년 18명 장소 수련관 및 캘리포니아 샌디에이고 내용 국제 영화제 참여, 글로벌 청소년 포럼, 현지 문화활동 등 참가비 60만 원 문의 031-729-9534	분당정자청소년수련관 메이커스페이스 공간 개방 기간 5~12월 대상 지역 청소년, 청년, 시민 장소 수련관 메이커스페이스실 내용 메이커 활동을 위한 장비&공간 개방 (3D 프린터, CNC조각기 등) 문의 031-729-9551, 9554	분당정자청소년수련관 제32회 경기도 청소년 종합예술제 [예선전] 기간 7월 10일~13일, 4일간 신청 5월 27일(월)~6월 14일(금) 대상 성남시 초등 3~고등학교생, 9~18세 종목 5개 부문 14개 종목(음악, 무용, 문예, 사물놀이, 대중문화) 문의 활동사업팀 031-729-9531



맨발, 황토, 우린 어디에 빠진 걸까?



홍해인도 반해 버린 성남시 맨발 황토길
▶ 황토의 여왕
 #눈물의여왕 #김지원 #김수현 #패러디

QR코드로 만나는 성남

※ 정보를 보려면 스마트폰으로 QR코드를 찍어 보세요.

성남FC 6월 경기 일정

6. 1.(토)	19:00	vs 안산 그리너스 FC(안산와스타디움)
6. 15.(토)	19:30	vs FC 안양(탄천종합운동장)
6. 19.(수)	19:00	vs 충북 청주 FC(탄천종합운동장)
6. 22.(토)	19:30	vs 수원 삼성(수원월드컵경기장)
6. 25.(화)	19:30	vs 충남 아산 FC(탄천종합운동장)
6. 29.(토)	19:30	vs 부산 아이파크(부산아시아드)

성남시 공식 SNS

생활법률 Q&A

'진술조력인'이란 무엇인가요?

Q 올해 14세인 중학생이 성폭력 피해를 당해 형사재판의 증인으로 출석해야 하는데 피해 사건에 대해 좋지 않은 기억으로 인해 증언이 힘듭니다. 이 같은 사정이 있는 경우 어떤 도움을 받을 수 있을까요?

A 1. **'진술조력인 제도'**란?
 진술조력인 제도는 성폭력, 아동학대, 인신 매매 피해를 입은 19세 미만의 피해자나 범죄 피해를 입은 장애인이 경찰, 검찰에서 조사받거나 법원에서 참고인, 증인 등으로 증언하는 과정에서 의사소통이나 의사표현에 어려움이 있는 경우 진술조력인이 의사소통을 중개, 보조해 주는 제도를 말합니다.

교육을 받은 전문인력인 진술조력인이 형사사법절차 및 재판과정에서 피해자의 심리적 안정을 도모하고 원활한 의사소통이 가능하도록 노력해, 2차 피해를 방지하고 인권을 보호하며 실제적 진실을 밝혀내는 데 기여하기 위한 목적으로 마련된 제도입니다.

2. **지원 대상 및 요건**
 연령에 상관없이 모든 범죄피해자인 장애인과 등록 장애인이 아니더라도 의사소통이나 표현이 어려운 장애가 있다고 의심되는 자는 진술조력인의 지원을 받을 수 있습니다(장애인복지법 제59조의 16).
 최근 개정된 성폭력처벌법은 지원 대상인 피해자의 연령을 기존 '13세 미만'에서 '19세 미만'으로 확대했고, 미성년·장애인 성폭력 피해자를 위한 수사기관·법원의 보호조치 의무, 국선변호사 지원 의무, 원격 증인신문 시 해바라기센터 등 최초 조사장소 이

용 원치 등 다양한 피해자 보호 방안을 강화했습니다(성폭력처벌법 제27조, 제37조, 제40조의 2, 제40조의 3 등).

3. **지원 절차**
 피해자, 법정대리인 또는 변호사가 수사기관, 법원에 구두나 서면으로 진술조력인 선정을 신청해야 합니다. 수사기관, 법원은 조사·증인신문 전에 구두 또는 서면으로 피해자에게 진술조력인 신청권이 있음을 고지해야 합니다.
 진술조력인 신청 시 장애유형, 심리상태, 의사소통 능력 등 피해자의 현 상태를 미리 알려 주면, 피해자의 행동 특성에 더 이해도가 높고 전문성을 갖춘 진술조력인을 선정하는 데 참고할 수 있습니다.

방신혜 변호사(성남시 법률홍덕터)
 031-729-2493




캠페인 우리 동네 아가들
저출생 극복

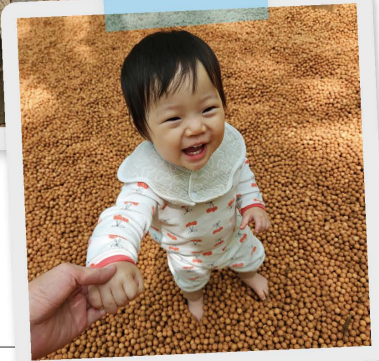
아기와 황톳길

분당 중앙공원 큰 나무숲 사이에 황톳길이 생겼다. 황톳길 옆에는 황토볼이 깔려 있는데 아이가 걸음마 연습하기 좋다. 처음이라 아플까 걱정돼 안아주려고 했는데 느낌이 신기하고 좋은지 내려달라 몸을 흔든다. 몇 번 왔다 갔다 하더니 익숙해졌는지 나무 옆에 앉아 황토볼을 만지작거리며 논다. 지나가던 분들이 환하게 인사해 주기도 하고 신기한 듯 웃으며 멀리서 바라보기도 한다.

황토볼에서 실컷 논 후 황톳길의 질퍽이는 느낌도 느껴봤다. 황토가 잔뜩 묻은 발을 따뜻한 물로 씻고 에어건으로 말린 후 가볍게 발걸음을 옮겼다. 아이는 시원한 바람이 부는 나무 그늘에서 자연 놀잇감으로 신나게 놀고는 집에 와서 편안하게 잠들었다. 아이도 부모도 어른신들도 모두 가까운 공원을 산책하며 맨발로 자연을 느끼고 건강하고 행복한 시간을 누리면 좋겠다.

엄마 **윤소은** (분당구 서현동)

♥ 사랑스런 우리 아기 이야기를 보내주세요! 이메일 sn997@korea.kr (채택된 분께는 소정의 원고료 드림)



메밀꽃 필 무렵

양애임 중원구 여수동



완연한 봄입니다. 태평동 탄천에 팝콘을 뿌린 듯 흐드러지게 핀 메밀꽃 사이로 벌과 나비가 분주하게 오갑니다.

봄날의 선물

이희선 수정구 북정동

아래층 아기 엄마로부터 개두름(엄나무순)을 선물 받았다. 얼마 전 빌라 현관에 거처된 남편의 자전거 때문에 아기 유모차를 사용하는 데 불편해 보이길래 치웠는데, 그걸 알게 된 것 같다. 가시가 많은 개두름을 일일이 초벌 손질까지 해서 주는 정성에 감동했는데, 예쁜 손글씨 편지를 읽으면서 마음이 몽글몽글해진다. “안녕하세요. 000호입니다. 1층 현관에 유모차를 보관할 수 있도록 정리해 주셨다는 얘기를 들었습니다. 배려해 주셔서 정말 감사드립니다! 친정 다녀오면서 개두름을 따왔어요. 강릉에서는 많이 먹는 나물이라 유명하데 잘 아실는지 좋아하실지 모르겠지만 한번 맛보시라고 드립

니다. 늘 배려해 주셔서 감사합니다. 항상 행복하세요!” 식당에서 간혹 나오는 참두름 속회는 먹어본 적 있지만, 개두름을 생물로는 처음 본다. ‘강릉 개두름’이 유명하다는 것도 인터넷으로 검색해 보고 알았다. 남편의 비싼 자전거가 차지하던 공간을 아기 유모차에 양보하는 것이 옳았다. 좋은 어른이 된다는 것은 나의 이익을 타인에게 양보하는 것인 듯하다. 젊은 시절을 개인주의로 살았던지라 이번 일로 내가 아주 조금 어른이 된 듯한 기분이다. “자전거를 치우니 귀한 개두름을 선물 받네!” 남편에게 말했다. 맛있게 잘 먹었습니다. 감사합니다!

독자 글·사진

초여름, 야외 공연으로 시원하게!



청년프로예술단 보컬·댄스팀 버스킹 공연

일시	장소
6월 5일(수) 10:00	제일초등학교(중앙동)
6월 7일(금) 19:00	아탑역 광장(아탑동)
6월 8일(토) 19:00	산성역 자이푸르지오 아파트 단지(신흥2동)
6월 14일(금) 19:00	정자카페거리(정자동)
7월 4일(목) 12:30	낙원중학교(판교동)
7월 11일(목) 10:00	성남여수초등학교(여수동)
7월 19일(금) 10:00	대일초등학교(상대원3동)

시립예술단·성남갯탈런트 파이팅 성남 콘서트

일시	장소	출연진
6월 1일(토) 17:00	위례중앙광장(창곡동)	소년소녀합창단, 교향악단, 성남갯탈런트
6월 8일(토) 17:00	탄천 수진센터(수진동)	소년소녀합창단, 국악단, 성남갯탈런트
6월 15일(토) 17:00	구미공원(구미동)	합창단, 국악단, 성남갯탈런트

* 일정 및 장소는 날씨나 공연장 여건에 따라 변경될 수 있음

문의 | 문화관광과 예술팀 031-729-2982

취재 이화연 기자 maekra@hanmail.net



기사 더보기

비전성남 성남시의 유익한 소식 많아요~!



성남의 생생 정보, 편하게 우편으로!

지금 바로 무료 구독 신청하세요

전화 031-729-2078

이메일 sn997@korea.kr (비전성남 편집실)

* 신청내용: 이름, 주소



비전성남 바로가기

내 손안의 성남
스마트폰으로 만나보세요

구독 신청하면 가정 또는 사업장으로 보내드립니다~!

* 이사로 주소가 바뀌면 꼭 알려 주세요.

